

DIRECȚIA JUDEȚEANĂ PENTRU CULTURĂ, CULTE
ȘI PATRIMONIUL CULTURAL NAȚIONAL BOTOȘANI

FORUM CULTURAL

Anul VI, nr. 1
Martie 2006 (20)



Botoșani

FORUM CULTURAL

Anul VI, nr. 1, MARTIE, 2006 (20)

Editura Axa Botoșani

Coperta I - Vas cucutenian de la Drăgușeni - Botoșani
Coperta II - Turnul bisericii Popăuți - Botoșani

Redacția

Redactor coordonator

dr. Octavian-Liviu Șovan

Redactori

Dana Petrariu, arhim. Luca Diaconu,

Stela Giosan, Ionel Bejenaru, Gellu Dorian

Tehnoredactare

Octavian-Liviu Șovan, Spataru Maria

Botoșani, str. Unirii nr. 10, tel.-fax. 516925, tel. 515173

SUMAR

CRONICA

Gellu Dorian

ZILELE EMINESCU – ianuarie 2006.....1

PATRIMONIUL ARHEOLOGIC

dr. Octavian Liviu Șovan

Zorile creștinismului în nord-estul Moldovei - repere arheologice(3).....2

dr. Voica Maria Pușcașu

Biserica “Sfântul Nicolae” a Mănăstirii Popăuți Botoșani(6).....6

PATRIMONIUL MOBIL

Valentin Coșereanu

Eminescu-Ipotești-Eminescu (3).....9

Ștefan Cervatiuc

Începuturile organizării pazei contra incendiilor în orașul Botoșani (2).....11

dr. Angela Olariu

Arta populară din zona Botoșanilor. Portul popular (4).....13

Gheorghe Băgu

Mărturisiri din întuneric(3).....17

PATRIMONIUL IMOBIL

dr. Eugenia Greceanu

Ansamblul urban medieval Botoșani (16).....19

lect. univ. Carmen Cecilia Solomonea

Biserica “Sf. Nicolae” Popăuți din Botoșani(7).....21

Daniel Botezatu

Un așezământ monahal de demult: Mănăstirea Doamnei(2).....25

MUSEUM

Steliana Băltuță

Secția de etnografie în viața muzeală botoșăneană(1).....28

RECENZII

Octavian Liviu Șovan, Mircea Ignat, *Așezarea getică fortificată de la Cotu-Copalău jud. Botoșani*, Bibliotheca Archaeologica Hierasus, Monographica III, Editura Cetatea de Scaun, Târgoviște, 2005 (conf. univ. dr. Dumitru D. Boghian).....31

Forum cultural

REVISTĂ

EDITATĂ DE DIRECȚIA JUDEȚEANĂ PENTRU CULTURĂ, CULTE ȘI
PATRIMONIUL CULTURAL NAȚIONAL BOTOȘANI

CRONICA

ZILELE EMINESCU – ianuarie 2006

Gellu Dorian



Bustul lui Eminescu, Ipotești

Ediția din acest an a „Zilelor Eminescu” a debutat în ziua de 14 ianuarie la Vorona, locul de naștere a mamei poetului, cu o șezătoare literară la care au participat scriitorii: Gabriela Melinescu, Ileana Mălăncioiu, Cezar Ivănescu, Cristian Simionescu, George Vulturescu, Vasile Spiridon, Miliurko Vokadinovic, Munir Mezyed, Gellu Dorian, Lucian Alecsa, Nicolae Corlat, Ciprian Manolache.

În dimineața zilei de 15 ianuarie, în Sala de consiliu a Primăriei municipiului Botoșani a avut loc ședința extraordinară a Consiliului local Botoșani, la care au fost invitați să participe toți scriitorii prezenți la Botoșani, ședință care a aprobat acordarea titlului de cetățean de onoare poetului laureat al ediției de anul acesta. A urmat apoi depunerea de jerbe de flori la statuia poetului din fața Teatrului „Mihai Eminescu” din Botoșani. La Galeriile „Ștefan Luchian” a fost vernisată expoziția de grafică Ligia Macovei, moment la care au participat și foștii laureați ai Premiului Național de Poezie „Mihai Eminescu”, Ileana Mălăncioiu (1995) și Cezar Ivănescu(1999), care au vorbit despre importanța premiului și a poeziei. La Biserica Uspenia, în care a fost botezat Mihai Eminescu, a fost susținut un *Te Deum*. La Memorialul Ipotești – Centrul Național de Studii „Mihai Eminescu” au avut loc mai multe momente dedicate aniversării poetului: anunțarea nominalizărilor pentru Premiul Național de Poezie „Mihai Eminescu”, opera prima, recitalul foștilor poeți laureați ai acestui premiu prezenți la Botoșani (Dan Bogdan Hanu, Răzvan Tupa, Teodor Dună, Dan Sociu, Dan Coman, Claudiu Komartin), lansarea Concursului Național de Poezie și Interpretare Critică a Operei Eminesciene

„Porni Luceafărul...”, ediția a XXV-a, prezentarea cărților de poezie semnate de Varujan Vozganian și a unui nou volum dedicat memoriei lui Nichita Stănescu, semnat de Laurian Stănescu, recitalurile poezilor străini invitați la Botoșani, Miliurko Vokadinovic și Munir Mezyed, precum și lansarea CD-ului „Eminescu...după Eminescu” de Ion Caramitru. Seara, în sala de spectacole a Teatrului „Mihai Eminescu” a avut loc gala de decernare a Premiului Național de Poezie „Mihai Eminescu”.

**GABRIELA MELINESCU –
PREMIUL NAȚIONAL DE POEZIE
„Mihai Eminescu” pe 2005**

Juriul de decernare a Premiului Național de Poezie „Mihai Eminescu”, format din Mircea Martin (președinte), Nicolae Manolescu, Cornel Ungureanu, Ion Pop și Al. Călinescu, în urma nominalizărilor primite de la Botoșani, care i-a avut ca titulari pe poeții Gabriela Melinescu, Adrian Popescu, Cristian Simionescu, Mircea Dinescu și Ion Mircea, a hotărât acordarea premiului pentru anul 2005 poetei Gabriela Melinescu, care, în prezent, locuiește în Suedia. Decernarea premiului a avut loc, în prezența primarului municipiului Botoșani, Cătălin Flutur și a președintelui juriului, Mircea Martin, cât și

a unui numeros public iubitor de poezie, pe scena Teatrului „Mihai Eminescu” din Botoșani, devenită de cincisprezece ani locul de decernare a celui mai râvnit premiu literar din România. Poeta a primit și titlul de cetățean de onoare al municipiului Botoșani.

Festivitatea a început cu decernarea premiilor pentru opera prima. Aici au fost nominalizați poeții Dumitru Bădița, Iulia Balcanas, Diana Geacăr, Oana Cătălina Ninu, Andra Rotaru, Mihai Curtean și T.S. Khasis. Juriul, format din Nicolae Manolescu (președinte), Mircea A. Diaconu, Al. Cistelean, Ioan Holban, Daniel Cristea Enache și Vasile Spiridon, a acordat premiul poetei Oana Cătălina Ninu, pentru cartea „Mandala”, editura Vinea, 2005, și ex equo, poetelor Diana Geacăr, pentru cartea „bună sunt diana și sunt colega ta de cameră”, editura Vinea, 2005, și Andra Rotaru, pentru cartea „Într-un pat sub cearșaful alb”, editura Vinea, 2005.

Gala a continuat cu un recital din poezia lui Eminescu, susținut de actorul Ion Caramitru și de un concert de muzică tradițională, intitulat „Deasupra-i cer de stele”, susținut de orchestra „Rapsozii Botoșanilor”, dirijată de Ioan Cobâlă.

PATRIMONTU ARHEOLOGIC

Zorile creștinismului în nord-estul Moldovei - repere arheologice (3)

dr. Octavian-Liviu Șovan

Oricum, mai convingătoare decât toate este prezența în necropolă a celor 100 de morminte creștine (din totalul de 520 de morminte de incinerare și înhumare), atestând o comunitate numeroasă, care, evident, și-a construit aici un lăcaș pentru practicarea cultului. Acestea se

caracterizează prin două aspecte esențiale: *orientarea V - E*, cu unele deviații ale mormintelor și *lipsa aproape totală a inventarului funerar*. Ele sunt grupate, în marea lor majoritate în partea nord-vestică a necropolei, o grupare destul de însemnată fiind descoperită în partea ei estică (fig.1).

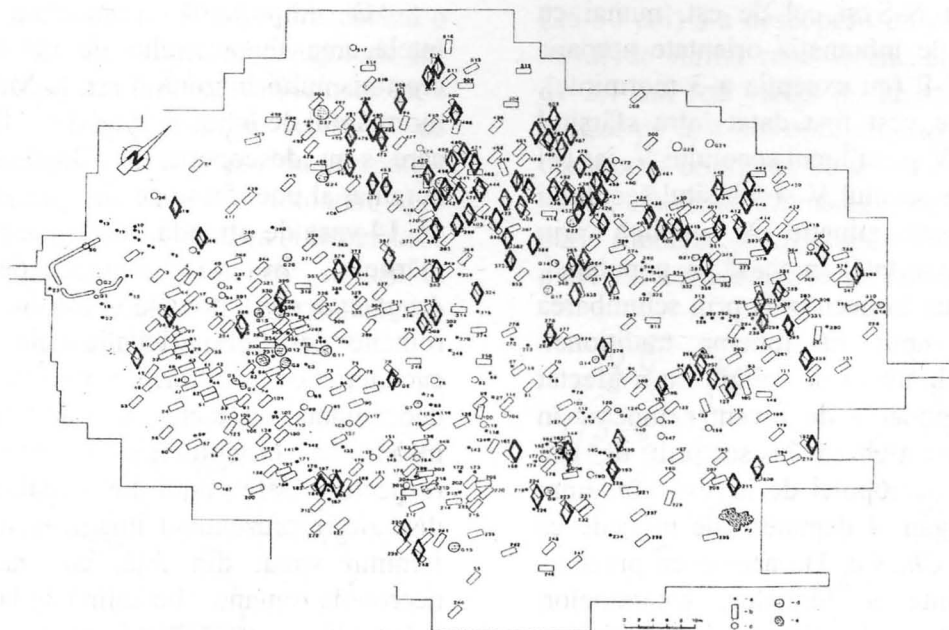


Fig. 1

Apariția acestor morminte atestă activitatea misionarilor creștini în zonă, cele două elemente amintite mai sus fiind o caracteristică a ritului creștin de înmormântare.

Am precizat mai sus lipsa, aproape totală, la mormintele creștine, spre deosebire de cele păgâne (care aveau orientarea generală nord-sud și caracterizate de depunerea de ofrande de animale, obiecte de port și de podoabă și vase cu alimente), a inventarului funerar. La Mihălășeni au fost descoperite însă în morminte creștine și oase de animale provenind de la ofrande. De asemenea în câteva dintre morminte au fost descoperite și câteva obiecte (un fragment dintr-o oală din pastă fină lucrată la roată, un colier de mărgelă de sticlă polifațetată, o fibulă și pahare de sticlă).

Astfel de înmormântări s-au mai practicat și în alte zone ale culturii *Sântana de Mureș-Èernjachov*. În necropola de la *Călărași*, mormântul 1, orientat V-E, avea un inventar format dintr-o amforă descoperită pe piept, o fibulă și 7 mărgelă; în necropola de la *Boanca - Călărași*, un mormânt orientat VSV - ENE avea ca inventar un pahar conic de sticlă și o amforă romană. Analogii găsim și în

necropola de la *Argamum*, unde, în mormântul 4, orientat V-E și datat în prima jumătate a secolului V, au fost descoperite, în afară de 2 fibule și 1 cerceș, oase provenind de la ofrande alimentare, practică ce a fost considerată drept reminiscență barbară în atitudinea religioasă a unor indivizi recent creștinați. În necropolele culturii *Sântana de Mureș - Èernjachov* asemenea situații sunt totuși destul de rar întâlnite. Motivul ar putea fi creștinarea treptată a unor grupe de persoane din comunitățile respective, care au putut fi convinse să adopte temeinic dogmele și ritualurile de înmormântare impuse de biserica creștină. Reține atenția faptul că în mormintele considerate creștine persistă obiceiul, destul de rar întâlnit însă, al depunerii de vase folosite pentru băut, mai ales lângă partea superioară a corpului, în special la cap.

Merită amintită aici o situație interesantă în necropola germanică descoperită la *Vron*, în extremitatea vestică a continentului, pe țărmul *Atlanticului* și datată în secolele IV -VII, unde există o delimitare clară în două sectoare, cel de vest cu 110 morminte (9 de incinerare și 101 de înhumare), acestea din urmă fiind orientate aproape exclusiv

pe direcția N-S și cel de est, numai cu morminte de înhumăție orientate aproape exclusiv V-E (cu excepția a 3 morminte). Sectorul de vest fost datat între sfârșitul secolului IV și mijlocul secolului V, iar cel de est între secolul V și sfârșitul secolului VII. Această situație se explică prin creștinarea forțată, în masă, a populației, fapt reflectat în necropolă prin schimbarea bruscă a unui rit funerar tradițional. Această schimbare de religie nu a afectat însă și depunerea de inventar funerar în morminte, astfel că în sectorul de est, creștin, al necropolei de la Vron întâlnim ritualul păgân al depunerii de monede ca *obolul lui Charon*. De asemenea prezența în morminte a fibulelor, cataramelor, paharelor de sticlă, pieptenilor, pensetelor, mărgelilor, topoarelor, vârfurilor de săgeți și a altor obiecte ne atestă un anumit conservatorism, mult mai accentuat decât în cazul culturii Sântana de Mureș - Cemjachov, care indică un fenomen al rezistenței îndelungate ale vechilor cutume păgâne în creștinism.

Menționăm că diferența între modurile de creștinare din cele două zone ale Europei - adică cel treptat, în est, și cel rapid și forțat, practicat în vest - se reflectă și în modul de dispunere a mormintelor în necropole. Astfel, dacă la Vron mormintele creștine sunt grupate în zona estică, delimitată foarte clar de cea a grupei de morminte utilizate de către germanicii păgâni, în arealul culturii Sântana de Mureș - Ćernjachov, deși există în necropole zone de concentrare masivă a mormintelor creștine, acestea se găsesc în număr mai mare sau mai mic și în alte sectoare ale necropolelor, amestecate cu cele de tradiție păgână, cazul cel mai elocvent fiind cel al necropolei de la Mihălășeni. La Lețcani mormintele creștine sunt puține la număr și se află grupate în centrul necropolei. La Budești, în Basarabia, deși o grupare de morminte caracteristice apare concentrată în sectorul estic, există destule morminte creștine amestecate cu cele orientate N-S în alte sectoare.

O importanță particulară pentru înțelegerea fenomenului de răspândire a creștinismului în zonă o are la Mihălășeni mormântul de înhumăție nr. 123 (fig. 2), în care s-au descoperit, pe lângă scheletul deranjat al unei fete de circa 7 ani (infans 1), 14 vase de ofrandă, fibule, un pieptene, mărgelile, un vas roman de sticlă (*unguentarium*), precum și trei medalioane romane de sticlă. Medalioanele nu sunt caracteristice culturii amintite, fiind deocamdată unicate și ne ajută la încadrarea cronologică a mormântului respectiv. Astfel, unul din medalioanele în discuție, reprezentând imaginea unui bust feminin văzut din față, cu analogii în necropola romano - bizantină de la Callatis (Mangalia) este foarte asemănător cu efigiile imperiale de pe monedele romane de la sfârșitul secolului IV și începutul secolului V.

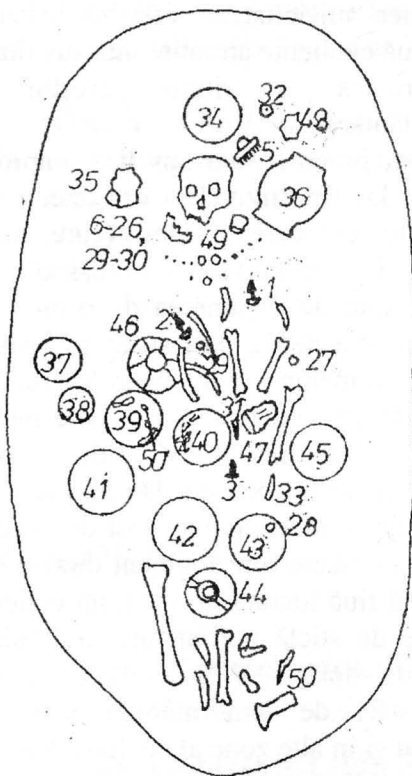


Fig. 2

Un alt medalion, cu reprezentarea unei broaște țestoase, are analogii tot în necropola de la Callatis, unde o piesă identică este datată în aceeași perioadă. Cea mai valoroasă piesă din acest grup este

însă un medalion din sticlă reprezentând o scenă biblică cu *Daniel în groapa cu lei*. Daniel, văzut din față, stă în picioare între doi lei, cu brațele ridicate în semn de rugăciune. Leiul se află în poziția cu spatele spre Daniel, cu capetele întoarse spre acesta. Scena este înscrisă, ca și la celelalte două medalioane, într-un cerc subțire în relief, cu diametrul de 1,2 cm, rămânând o bordură de 0,3 cm, în exterior (fig. 3).

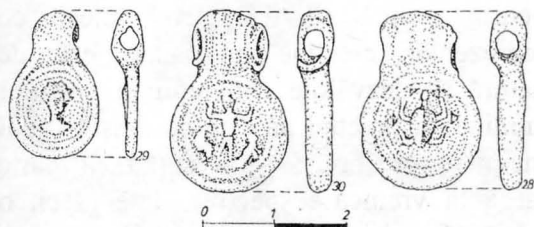


Fig. 3

Pe teritoriul României, a mai fost descoperită o singură piesă reprezentând pe Daniel, la *Izvoarele*, jud. Constanța, pe un sigiliu de plumb, datat în secolul al V-lea.

Asemenea medalioane de sticlă sunt extrem de rare în afara granițelor romane. Sorginta lor este fără îndoială romană, fiind executate în anumite centre meșteșugărești din *Siria* și *Egipt*. Reprezentări umane sau zoomorfe realizate pe sticlă sau alte materiale, au circulat în nordul Mării Negre și în secolele anterioare. Astfel, scarabei pe faianță au fost descoperiți în curganul 6 din necropola sarmată de la *Soroënska*, figurine umane pe medalioane din faianță egipteană au fost găsite în spațiul nord-pontic.

Ele au mai circulat și în alte spații, ca de exemplu în *Panonia*, unde, în necropola de la *Keszthely - Dobogó* s-au descoperit medalioane cu reprezentarea unui leu mergând și al unei broaște țestoase, ca și în alte regiuni ale Imperiului roman, unele având reprezentări de certă factură creștină, cum ar fi diferite tipuri de cruci, arborele vieții, pești, cocoși, păuni, porumbei, ramură de măslin, scena Bunului Păstor, sau în regiunile germanice din nordul continentului. Tot la Mihălășeni, în mormântul 469, într-un colier purtat de o femeie de vârstă matură

(25-30 ani) s-a descoperit un medalion de metal de formă romboidală, cu înălțimea de 2,1 cm (cu veriga de atârănare), având incizat pe una din părți o *cruce*. El a fost descoperit împreună cu un alt medalion de metal, alături de 22 mărgelă de sticlă, pe o parte fiind ștanțată o grupare circulară de 9 perle, iar a zecea în poziție centrală (fig. 4).

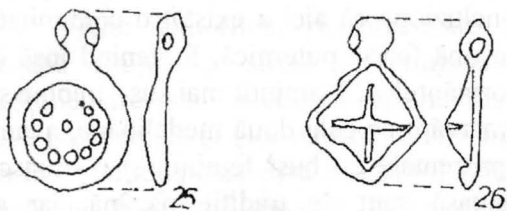


Fig. 4

Asemenea medalioane, după câte cunoaștem, sunt și ele unicate în cadrul culturii. Ele se găsesc însă în epocile anterioare, pe teritoriul *Poloniei*, datate în secolele III și IV, în *Crimeea*, unde asemenea medalioane au fost datate în secolele I-III d. Chr. sau în regiunea *Donețului*, unde, într-un mormânt din curganul I, datat în secolele II-I î. Chr., de la *Vasilevka*, au fost descoperite două medalioane din aur cu efigia *Afroditei*, cu analogii în nordul Mării Negre.

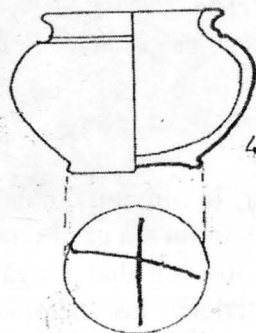


Fig. 5

Remarcăm că pe unele dintre vasele descoperite în necropola de la Mihălășeni s-a descoperit incizat semnul crucii (M127, fig. 5), însă nu putem avea certitudinea absolută, ca și în cazul medalionului din metal, pe care a fost găsit incizat același semn, medalion descris mai sus, că ar atesta elemente de creștinism în zonă.

Trebuie menționat aici că, analiza amănunțită a uriașului volum de informații oferit de această necropolă ne-a permis să stabilim cu oarecare aproximație că apariția primelor elemente creștine în zonă poate fi situată pe la mijlocul secolului IV, și, luând în considerație perioada de timp în care a mai existat necropola și numărul de morminte creștine (circa 100) se poate concluziona că aici a existat o comunitate creștină foarte puternică. Revenind însă la mormântul 123, amintit mai sus, trebuie să remarcăm că cele două medalioane, având reprezentate un bust feminin și o broască țestoasă sunt de tradiție păgână, iar al treilea, pe care s-a realizat scena cu *Daniel în groapa cu lei*, este o certă descoperire paleocreștină, de fapt, prima și cea mai veche piesă paleocreștină (cu excepția pieselor din enclava romană de la *Barboși*, datate în sec. III d. Chr.) de la est de Carpați. Orientarea nord-sud a mormântului precum și inventarul foarte bogat, cuprinzând printre altele și numeroase vase de lut și oase de animale de la ofrande de carne, reprezintă practici funerare ale unor indivizi ce nu adoptaseră

încă religia creștină. Totuși, situarea mormântului într-o zonă cu morminte lipsite de inventar și orientate vest-est, așadar înmormântări după rit creștin, arată că la acea dată, creștinismul pătrunsese deja la o parte a populației din Moldova de nord. Situația descoperită în necropola de la Mihălășeni, ca și altele din zonă, în care morminte de rit creștin și acelea de rit păgân coexistă în același spațiu al necropolei și în care aceeași persoană poartă asupra sa deopotrivă piese cu reprezentări creștine și păgâne, este de natură să dezvăluie conviețuirea vechilor credințe și practici păgâne cu creștinismul incipient, precum și o toleranță încă foarte largă la vremea respectivă. Iată, deci, o sumă de elemente care, coroborate cu izvoarele scrise, pun într-o nouă lumină începuturile formării poporului român, pe baze creștine certe, ca și caracterul complex al relațiilor dintre populația din Moldova și lumea romano-bizantină la sfârșitul secolului IV și începutul secolului al. V-lea.

Biserica "Sfântul Nicolae" a Mănăstirii Popăuți din Botoșani(6)

(Principalele rezultate ale campaniilor de cercetare arheologică din anii 2000 și 2001)

dr. Voica Maria Pușcașu

Chiar în dreptul actualei intrări sudice a pronaosului s-a găsit cripta 4/2001 (Pl. V; fig. 30), imediat lângă decroșul fundației bisericii, cu pereții verticali făcuți, fiecare, din câte o lespede de piatră așezată pe cant și acoperit, toate, cu o altă lespede dispusă – de această dată – orizontal (125x4x8 cm). Cripta nr. 4, aici în discuție, a adăpostit mormântul unei fete, descoperit *in situ*, dar cu osemintele sub formă de pulbere. Inventarul funerar – pe lângă cercei și năsturași (Pl.VII.b) – cuprindea 19 piese monetare (fig. 31; Pl.VI.a) perforate și cusute pe fostul veștmânt (din care s-au mai păstrat doar

mici fragmente). Mormântul este databil post 1526 și asigură – prin caracteristicile întrunite – componenta laică a necropolei de la interiorul bisericii¹⁸.

Cripta 2/2001, de foarte mari dimensiuni, făcută din zidărie de cărămidă (25x13x5cm) și acoperită cu boltă, adăpostea mormântul unui personaj care făcuse parte din înalta ierarhie ecleziastică. Ea intervine cu puțin înainte de amenajarea pardoselii moderne din lespezi de piatră, în condiția în care dezafectează aproape toate criptele 2 și 5 (Pl.V; fig.32).



Fig. 30 - Casetele 9-10, capatul cripei 4

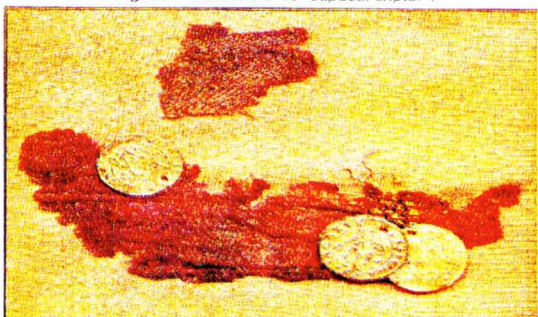


Fig. 31 - Monete ciusute pe veștmântul copilei înhumate în cripta 4

Dislocată din locul inițial de amplasare (care nu poate fi nici măcar dedus) a fost găsită o mare piatră funerară (165x66/65x27 cm), dispusă pe cant (la W-200 cm).



Fig. 32 - Vedere de la vest asupra resturilor criptelor din pronaos: de la stânga la dreapta, cripta 2/2000, cripta 3/2001 și cripta 2/2001

Fața pietrei, aflată în bună stare de conservare, avea inscripția funerară desfășurată marginal, dăltuită cu frumoase și clare caractere slavone (fig.33). câmpul pietrei este împărțit în trei zone egale, decorate fiecare cu câte 4 palmete în relief plat. Textul inscripției funerare, în traducere, este următorul: „Acest mormânt este al robului lui Dumnezeu Nurod, vornic de Botoșani, care s-a săvârșit – veșnica lui pomenire – la veșnicele lăcașuri în anul 7000” (1492). Vom reveni, mai târziu, asupra discuțiilor pe care le comportă o atare descoperire.

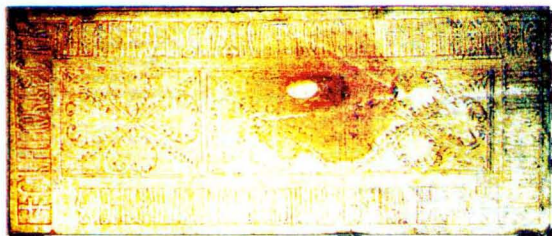


Fig. 33 - Piatra de mormânt a vornicului Nurod

Alte înmormântări, practicate în groapă simplă și sicriu, cu fragmente vestimentare sau accesorii vestimentare încă păstrate, ca și alte morminte fără nici un inventar, demonstrează ntensa folosire a spațiului funerar disponibil la interiorul bisericii.

Din toate cele de mai sus rezultă că înmormântările la interiorul bisericii s-au practicat în trei etape distincte, și anume:

- înainte de construirea bisericii (înhumările 6 și 9, așa cum am specificat deja la momentul potrivit), morminte care (dimpună cu Inh. 12) au aparținut necropolei anterioare bisericii zidite în anii 1496-97 și care au fost cuprinse – ocazional – la interiorul acesteia;



Fig. 34 - Caseta 11: morminte monahale (inh. 7 și 8)

- în decursul secolelor XVI-XVII (înhumările 1-5, 10, 11 și criptele 3 și 4);
- începând din a doua jumătate a secolului al XVIII-lea, după instituirea mănăstirii (înhumările 7,8, criptele 2 și 3; fig. 34).

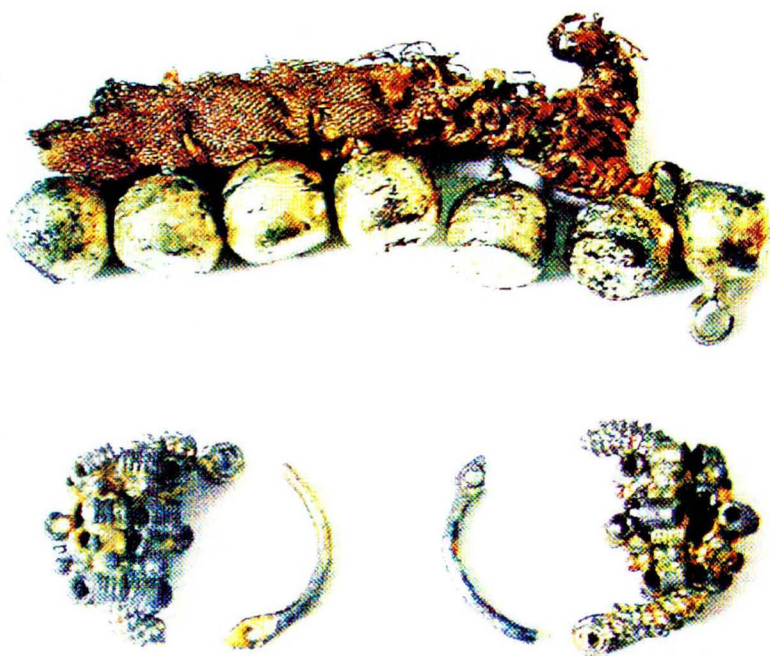
NOTE

18. Nu există nici un argument pentru a socoti copila înhumată în cripta 4 drept *prințesă* și, mai puțin, pentru a putea stabili vârsta acesteia (Cf. Protos Luca Diaconu, *op. cit.* p. 2-3)

Planșa VI. Piese numismatice descoperite în timpul lucrărilor de cercetare arheologică



a. Monetele nr. 101, 102, 104, 110 și 112, emise de regele Iudovic II al Ungariei respectiv, în anii 1517, 1526, 1519 și 1525 (găsite *in situ*, cusute pe veșmântul copilei înmormântate în cripta 4/2001).



b. Cercei și nasturi din inventarul funerar al copilei înmormântate în Cripta 4 (Anexa 5: 6a / 2)

PATRIMONIUL MOBIL

Eminescu-Ipotești-Eminescu (3)

Valentin Coșereanu

Aparent, gospodăria familiei Eminovici își mișca nestingherit roțile, dar scârțâitul acestora devenea din ce în ce mai puternic. În noianul de griji mai erau totuși speranțe, dar vestea morții lui Ilie, fratele poetului, căzu ca fulgerul, spulberându-le cu totul. La 28 decembrie 1862, Ilie a murit la București, unde fusese elev la Școala Națională de Medicină și Farmacie a lui Carol Davila. Și fie că au fost anunțați prea târziu, fie că nu au putut ajunge, nimeni de la Ipotești nu a fost de față la înmormântare. În sufletul lui Eminescu s-a produs atunci întâia fisură. Durerea însă îi va fi dublă, căci în toamna anului 1863 s-a îmbolnăvit și iubita sa. Spre ea i se îndreaptă ruga și ochii-nlăcrimați: *“O, nu-mi muri, o, nu-mi muri, iubită, / C-atunci în veci prin noapte-aș rătăci, / Mi-aș sfârâma viața-n jalea ce mai cumplită, / Și de durere n-aș putea muri / [...] / Oh, nu-mi muri, te rog, căci tot ce-n lume / Eu am iubit murit-au prea curând”*. Dar ruga nu i-a fost primită *“Și în convoi de iluzii ce luminau ca stele, / A fost la groapă dusă speranța vieții mele”*. Pustiul s-a așezat iarăși pe umerii poetului: *“Și când gândesc la viașa-mi îmi pare că ea cură / Încet repovestită de o străină gură”*. Nimeni nu mai râdea nici acasă. Maria murise la șapte ani, iar Ruxandra la o lună; dar să-ți moară copilul tocmai atunci când stă în pragul veștii? Deocamdată însă, cei din familia Eminovici sunt tari. Cine știe ce va fi fost în sufletele lor? Tatălui, prins cu treburile moșiei și ale familiei, i se va fi cicatrizat, în timp, rana. Mai greu i-a fost Ralucăi, singură acasă, cu gândurile și cu firea sa, de o sensibilitate extremă, dar tinerețea i-a dat puteri să reziste. Încă o vreme.

La ce bun pentru Mihai să mai stea acasă, în atmosfera aceea apăsătoare? Și jalea îi era cu atât mai mare, cu cât cimitirul era aproape, în spatele biseriței, la doar câțiva pași de casa părintească. Ipoteștii, pe care-i dorise într-atât încât făcuse de două ori drumul pe jos de la Cernăuți spre casă, deveniseră de nesuportat. S-a angajat deci sufleur, în trupa Tardini – Vlădescu, și a plecat din nou la Cernăuți și mai apoi prin țară. Departele de casă nu a putut rămâne însă pentru multă vreme, așa că, la puțin timp după aceea, s-a angajat practicant la Comitetul permanent. În vara anului 1865, când avea cincisprezece ani, a plecat de la Ipotești cu Matei, fratele său, să viziteze Dumbrăvenii, pe care-i știa doar din povestirile părinților. În iarna aceluiași an, îl găsim din nou la Cernăuți, stând în gazdă la dascălul Aron Pumnul și având grijă de biblioteca gimnaziștilor. Cu gândul la Ipotești și cu dorul ce-i măcina amarnic sufletul scrie *Din străinătate*.

Acasă însă traiul era cumplit. Împinși de foame, în plină iarnă, Ioan Iminovici și cumnatul său, Procop Smocot, au venit să ceară ajutorul rudei lor, ajunsă căminar. *“Și ne-a luat fratele George și ne-a dat de mâncare și de băut, apoi a pus să ni se umple sacii cu păpușoi. Ne-a mulțumit și ne-a omenit cu de toate, numai în casa lui nu ne-a luat, că noi eram țărani, iar el era boier și domn mare și se rușina să-i arate cucoanei lui din ce oameni se trage”*. E lesne de înțeles că Eminovici i-a primit în atenansă, bucurându-se, desigur, să arate – și poate să-și demonstreze sieși – că a ajuns mai bine ca alții și nutriend încă speranța că și

necazurile lui se vor spulbera și că va putea descurca ștele datoriiilor numai de el știute.

Soarta însă nu i-a lăsat răgaz nici căminarului și nici lui Mihai. Pe acesta din urmă l-a încercat din nou, căci pe 11 ianuarie 1866 a murit Aron Pumnul, profesorul de care se simțise atât de legat spiritual. Tânărul nu mai avea ce să caute la Cernăuți: *“Gimnaziul superior - va spune Aglaia într-o scrisoare către Maiorescu - nu l-au terminat [...] din disperare că murise Pumnul. Îmi aduc aminte că după înmormântarea lui [...] și-au depus cărțile sub un scaun în grădina publică, și-au plecat spre casa părintească. Întrebat de părinți de ce au fugit de la școală, el, plângând răspunse: «Mai mult n-am ce face în Cernăuți - Pumnul nu mai este - au murit». Părinții, în loc să-l mustre, au plâns și ei; noi copiii, văzând că plâng părinții, începurăm și noi.”*

Așa că Mihai a luat drumul Blajului, la studii, *“într-o zi frumoasă de vară [...], pe drumul cel mare împărătesc”*, după ce a trecut pe la mormântul celor dragi. De-acum, va mai veni la Ipotești sporadic. O dată, în iulie 1869, când s-a împăcat, probabil, cu tatăl său, căci erau oameni în toată firea și puteau discuta, cu atât mai mult cu cât Mihai publicase deja versuri, fapt ce-l făcea pe căminar mândru de fiul său. În vara aceea, Eminescu a cules folclor din *“natala vâlcioară”*, cu un și mai accentuat simț al răspunderii, fiindcă era deja membru al soceității *“Orientul”*, patronată de Gr. Grandea. Va mai veni în sat și prin iulie-august 1871, în febra pregătirii serbării de la Putna. În 1872, a stat mai mult acasă și a scris din nou. Acum va surprinde și în proză Ipoteștii pe care-i cântase cu atâta poezie: *“Caracterul vieții de sat este liniștea și tăcerea. Ziua oamenii fiind la lucru, numai copiii se joacă cu colbul drumului, babele de tot bătrâne șed torcând la umbră, pe prispă, și moșnegii adunați la crâșmă își petrec restul vieții lor bând și vorbind. Abia seara, când satul devine centrul vieții pământului ce-l înconjoară se începe acea*

duioasă armonie câmpenească, idilică și împăciuitoare. Stelele izvorăsc umede și aurite pe jumățul cel adânc și albastru al cerului, buciulul se aude pe dealuri, un fum de un miros adormitor împle satul, carele vin cu boii obosiți, scârțâind din lanuri, oamenii vin cu coasele de-a umăr, vorbind tare în tăcerea sărei. Tălăngele turmelor, apa fântânelor, cumpănele sună, scrânciobul scârțâie-n vânt, câinii încep a lătra și prin armonia amestecată s-aude plin și lânguros sunetul clopotului care împle inima cu pace.”

În septembrie 1872, după ce a citit *“Junimii”* două noi poezii, *Înger și demon* și *Floare albastră*, Eminescu s-a întors la Ipotești, cu mândria că Societatea îi acordase un stipendiu de zece galbeni lunar, ca să-și urmeze studiile la Berlin. Se va fi bucurat, probabil, în sfârșit și căminarul. Mihai însă, așa cum mărturisește fratele său, Matei, într-o scrisoare adresată în 1909 lui Corneliu Botez, era *“tot gânditor, vorbea el, spunea, râdea, dar iar rămânea gânditor”*. S-a mai întors în sat și în octombrie 1874, pentru cinci zile, în postura de director al Bibliotecii din Iași, ca să lămurească datoriile lăsate de Șerban, după moartea acestuia la Berlin. De astă dată, tatăl său era plecat după Aglaia și Harieta, surorile poetului, pe care le crezuse pierdute prin lume, cheltuind cu această ocazie vreo trei mii de florini, venitul pe trei ani al căminarului. Când Eminescu revine, doi ani mai târziu, în 1876, își găsește mama bolnavă și pleacă zdrobit, pentru a se întoarce pe 15 august, la înmormântare. Un tei sădit de poet stă și astăzi drept la căpătâiul mormântului. Chiar a doua zi, pe 16 august, răscolit de amintiri atât de dragi, Eminescu scrie pe spațiul liber al unei petiții începute și neterminate: *“O, dulce înger blând, / Cu ochi uimiți de mari, / La ce mai reapari / Și-nneguri al meu gând? / Părea că te-am uitat / Că-n veci n-oi auzi / Că-mi amintești o zi / Din viața mea de sat.”* Nu mult după aceea se va naște elegia *O, mamă*.

Dar șirul durerilor legate de Ipotești avea să continue, căci, în februarie 1878, tatăl său a fost nevoit să vândă moșia. *“Pierdut e totu-n zarea tinereții / Și mută-i gura dulce-a altor vremi”*, spunea Mihai cu lacrima șiroindu-i și dorind doar *“Să mă culc cu fața-n sus / Și să dorm, dormire-aș dus...”*. Se ridică însă și de astă dată și face eforturi disperate să împrumute bani ca să salveze moșia. Când abia reușește să aducă suma cuvenită, probabil după dezvelirea statuii lui Ștefan cel Mare din Iași, la 5 iunie 1883, vin altă nenorocire, căci pe 8 ianuarie 1884 moare căminarul Eminovici, la vârsta de șaptezeci și doi de ani, și la

câteva săptămâni după aceea, pe 7 martie 1884, Nicu, unul dintre frații poetului se împușcă, așa cum o făcuse și Iorgu, tot la Ipotești, cu unsprezece ani în urmă. Unde mai încăpea atâta suferință? Copilăria și Ipoteștii îi sunt în suflet din ce în ce mai departe: *“E mult de-atunci, Harieta, de când eram copii mici de tot și ne spuneau moșnegii povești. Povești sunt toate pe lumea asta...”*. *“Poate că povestea este partea cea mai frumoasă a vieții omenеști... Cu povești ne leagă lumea, cu povești ne adoarme... Ne trezim și murim cu ele...”*.

Începuturile organizării pazei contra incendiilor în orașul Botoșani (2)

Ștefan Cervatiuc

Prin măsurile acestea veniturile casei comunale au crescut fapt ce a determinat Eforia să treacă la realizarea practică și a dotării orașului cu instrumentele pojarnicești. Astfel, la 29 iulie 1832, ea raportează departamentului că *„pentru două tulumbe s-au încheiat contract cu însuși maistru de la fabrica din Austria după proba ce au adus una și la Fălticeni, care prubuluind-o neguțitorii trimeși de aice înadins, aruncă apa în sus pînă la 18 stînjeni sînt celi mai bune tulumbe de care pînă acuma s-au adus în Moldova. Tocmala ne este 170 galbeni blanci amîndouă și vama Moldovei să plătim. Una ce o are gata are să o aducă pînă într-o lună, și ceilantă la trii luni”*¹². Drept răspuns, la 11 august¹³ și la 11 septembrie¹⁴ Departamentul ordonă Eforiei Botoșani *„să se silească a înjgheba toati unelti apărătoare di foc cu cît se va putea mai îngrabă fiind una din celi mai vajnice și mai însămnătoare trebuinți decît toati altili la siguranța orașului”*.

Ordinele erau însă tardive pentru că – așa cum se specifică într-un izvod de cheltuielile neapărate pe ultimele 3 luni ale anului 1832 – Eforia pusese deja în lucrare aceste unelte, adică 6 sacale, 20 căngi și 20

topoare, 5 căruțe noi ș.a. stabilind și lefurile oamenilor ce le vor mînuir.¹⁵

Nu cunoaștem data exactă cînd s-au terminat de făcut toate aceste unelte. În orice caz ele erau gata la sfîrșitul anului 1832 căci la un ordin al departamentului din 24 aprilie 1833¹⁶ în care se cerea Eforiei să trimită un izvod de toate uneltele pojarnicești și să-și mai procure încă 4 care cîte 2 boi, dacă nu le are, Eforia întreabă pentru ce sînt necesare aceste care deoarece ea *„pentru ce au avut nevoie au și închipuit a sa gospodărie încă din anul trecut”*¹⁷.

De la an la an această „zestre” a sporit. Astfel, însemnarea de toate lucrurile pojarnicești pe care Eforia Botoșani o preda comisarului Neculai Teodor la 13 aprilie 1834 cuprindea: 2 tulumbe cu tot tacmul lor, 20 de topoare, 20 de căngi, 2 sacale cu cotigile lor pe lîngă tulumbe, 4 săcăluțe de mîna cu cotiugile lor, 4 cofe la sacale, 8 căzi mari ce stăteau în piață pline cu apă, 6 cai cu harnașamentul complet și alte lucruri mai mărunte, în total *„97 bucăți care toati aceste lucruri se află bune, sănătoasă la Eforia Botoșani”*¹⁸. În 1835 numărul sacalelor crește la 10, al cofelor la 10, ai cailor la 17, se mai adaugă 1 căruță

de cărat gunoi și 2 cu câte 2 cai pentru cărat fin ș.a.¹⁹

Conform statului nominal al cancelariei Eforiei,²⁰ în 1833 oamenii cu atribuții în paza contra incendiilor erau: 1 comisar, 2 tulumbagii din care unul era „tulumbagi - baș”, 2 clopotari care stăteau de veghe permanent în turnul bisericii catedrale, dînd alarma în caz de primejdie prin tragerea clopotelor, 2 hornari, 8 sacagii precum și 24 ciocli și 20 fanaragii care erau datori să sară în ajutor în caz de incendiu.

Foarte interesante sunt documentele care se referă la măsurile luate de Eforia și Poliția Botoșani pentru prevenirea incendiilor.

Astfel în 1832 Eforia oprește pe negustorii care prefac rachiul de a încălzi clădirile lor cu foc de lemne. Negustorii, înțelegînd scopul luării acestor măsuri, se obligă să lucreze, în viitor, cu mangal.²¹

La sfîrșitul anului 1833, aprinzîndu-se o dugheană de la o ursoaică, Eforia ordonă Poliției ca la toți aceia ce au ursoaice prin poduri, să le strice, obligîndu-i să-și facă hogeacuri tencuite, ceea ce Poliția, la 27 ianuarie 1834, raportează că a și executat „făcîndu-le negușitorilor cunoscut de a fi cu priveghere, tăind (ținînd) și toati uneltii pentru foc, adecă apă, cîngi, odgoane și scări”.²²

Departamentul Treburilor Dinlăuntru a trimis și el o serie de „instrucțiuni” Vorniciei Botoșani motivate de faptul că Tîrgul-Frumos, la 18 februarie 1834 s-a prefăcut în cenușă, printre altele și din cauză că nu fuseseră luate măsuri preventive. Aceste „instrucțiuni” prevedeau, de asemenea, ca fiecare proprietar de casă sau de dugheană să aibă cange, odgoane, scară, vase cu apă, și hogeacul bine curățit. Se mai hotăra „a nu se face focuri pe afară, prin șuri și alte locuri unde poate aburi vînt, a nu fi slobozi vezăteii, a umbla cu liuleile aprinse prin grajduri și locuri cu fin, să nu să îngăduiască pe nimeni, orice față ar fi, să umble cu ciubucurile aprinse prin uliți și

mahalale ci numai în casă a se afumi”.²³

O măsură deosebită a Eforiei Botoșani a fost aceea ca toți meșterii „care lucrau fierăria cu foi și ciocane prin paratci de lemn printre dughenele și casele acoperite cu stuh din mijlocul tîrgului să fie îndepărtați spre marginea acestuia”.²⁴

Însă, cu toate că poliția făcea „neconținut publicații în toate zilele cu batere de dărăbană spre auzul tuturor”²⁵ al acestor depoziții, unii dintre negustori – și în special supușii străini – nu voiau să se conformeze spre a nu face cheltuieli în plus, ceea ce pe de o parte atrăgea dese muștrări ale Eforiei către Poliție,²⁶ iar pe de altă parte au provocat mai multe începuturi de incendii care nu s-au extins tocmai datorită intervenției prompte și eficace a pojarnicilor.

Așa de ex. la 18 mai 1833 Eforia raportează Departamentului că în ziua de 30 aprilie „pe la ceasurile 6 de noapte s-a iscat un foc strașnic din dosul dughenilor din pliațul tîrgului, și cu ajutorul lui Dumnezeu, în ceasul ce au ajuns și tulumbele cu alte unelte de foc, îndată s-au stins focul; asemenea și la un han al lui Zadurovici ce i-au dat foc un frate al lor lipsit de minte”.²⁷ Tot așa, raportînd Vorniciei despre focul iscat la casele lui Iosup Meir în 28 august 1834, Eforia arată că „nici cum nu s-a găsit la acesta apă cu cadă și alte instrumente”, și de aceea două zile nu se vor înjgheba toate aceste, la revizația (controlul) ce se va face, unii ca aceia vor fi trași în răspundere și supt giudecata politicească”, iar pe cel ce se va împotrivi sub pretext de supus străin „Eforia și Poliția nu-l va cunoaște supus străin, că de la un asemenea împotrivoriu binelui obștesc se poate nenoroci un târg”.²⁸

O astfel de nenorocire era să ne întîmple în noaptea de 19 spre 20 martie 1835 – se spune într-un raport către Departament – cînd „s-a aprins un foc mare la o casă a unui jidov în ulița Țigănimei nu departe de Eforie și am alergat noi cu toții cu toate instrumentle pojarnicești și, cu tot silnicul vînt ce era și

care făcea de zbură scînteile departe, tot am reușit să nu se întindă răul mai departe. Casa care a ars nu este de o calitate vrednică și jidovul n-a fost următor instrucțiunilor polițienești, căci la dugheana lui n-a avut nici cadă cu apă, nici scară, nici otgon, nici cange, nici topor”²⁹.

Cele mai eficace măsuri de prevenirea incendiilor s-au luat însă după vizita pe care domnitorul Mihai Sturza a efectuat-o în Botoșani, în luna mai 1835. Printre altele, domnitorul s-a interesat și de felul cum execută locuitorii orașului dispozițiile luate de Eforie pentru paza focului. I s-a arătat atunci nesupunerea unora dintre boieri și neguțatori care nu păzesc deloc asemenea dispoziții. Domnitorul a poruncit Isprăvniceii ca pe acei mai însemnați la asemenea nesupunere pentru binele și liniștea obștescului folos „să se strefuiască în folosul Eforiei, iar pe cei mai de gios să se înfrîneze prin

polițieneștile măsuri. Nedumerită Eforia întreabă Departamentul, la 29 mai 1835 ce anume ștreaf să se poată lua și care ar fi acele „polițienești măsuri” pentru înfrînarea nesupușilor. Departamentul, răspunde clar: pe „fruntași” să se șrtefuiască cu „prețul ce ar costisi pojarniceștile instrumenturi ce fiecare este dator a le avea la binaua sa” iar pe cei „neavuți să se înfrîngă înaintea binalei sale cîte cu zece lovituri spre pildaririsirea și a altora, îndatorîndu-i apoi, atît pe cei dintîi cum și pe cei de al doilea, a face îndată asemenea instrumenturi”³⁰.

Cu asemenea pravilă, organizare și dotare a funcționat paza contra incendiilor și în orașul Botoșani pînă în anul 1874 cînd, prin legea din 12 aprilie, comenzile de pompieri trec sub organizarea și conducerea Ministerului de Război ca o componentă a forțelor armate.

NOTE

¹² Arh. St. Botoșani, fond, „Primăria Botoșani” ds. 2/1832, f. 93.

¹³ *Idem*, f. 115.

¹⁴ *Idem*, f. 117.

¹⁵ *Idem*, f. 133.

¹⁶ *Idem*, f. 41.

¹⁷ Arh. St. Botoșani, fond, „Primăria Botoșani” ds. 2/1833, f. 54.

¹⁸ *Ibidem*, ds. 5/1834, f. 37.

¹⁹ Artur Gorovei, *op.cit.*, p.269.

²⁰ Arh. St. Botoșani, fond, „Primăria Botoșani” ds. 4/1832, f. 11-12.

²¹ Artur Gorovei, *op.cit.*, p. 268.

²² Arh. St. Botoșani, fond, „Primăria Botoșani” ds. 5/1843, f. 3.

²³ *Idem*, f. 10 și 12.

²⁴ Artur Gorovei, *op.cit.*, p.268.

²⁵ Arh. St. Botoșani, fond, „Primăria Botoșani” ds. 5/1834, f. 3, 6-7, 76, 84, ș.a.

²⁶ *Idem*, f.5, 32, 74, 80, ș.a.

²⁷ Artur Gorovei, *op.cit.*, p.277.

²⁸ Arh. St. Botoșani, fond, „Primăria Botoșani” ds. 5/1834, f. 55.

²⁹ Artur Gorovei, *op.cit.*, p.270.

³⁰ Artur Gorovei, *op.cit.*, p.278.

Arta populară din zona Botoșanilor Portul popular (4)

dr. Angela Olariu

Cămașa dreaptă, de lucru, era croită într-una cu poalele. Cămașa de sărbătoare, confecționată din bumbac, avea poalele lucrate din pânză de tort (cânepă). Ca o notă specială, este prezența cămășii drepte, confecționată din pânză de lână țigaie. Toarsă foarte subțire „ca părul din cap”³⁰, lâna țigaie se folosea de cele mai multe ori

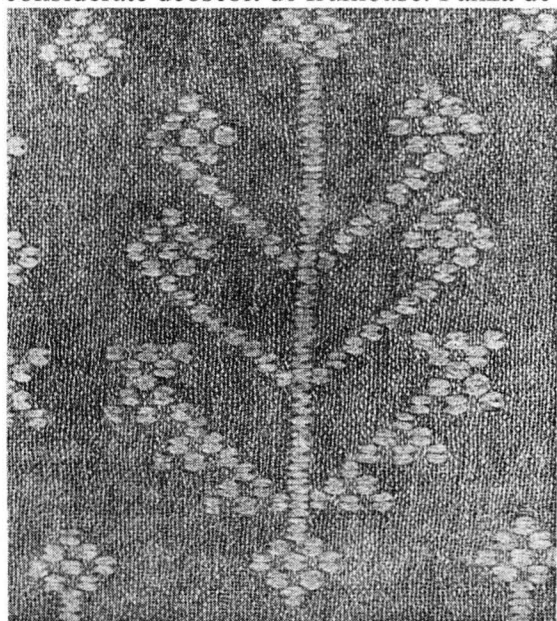
nevopsită, - „numai unele bătrâne o vopsea cu paie de ovăz”³¹. Urzeala era din bumbac, iar bătătura din lână țigaie. Confecționată special ca port de sărbătoare, în croiul și ornamentica acestei cămăși se observă o deosebită grijă pentru înfrumusețare. Cămașa de lână țigaie prezintă o particularitate: se „țesea croind”.

Încă din stative se marca gura cămășii printr-un chenar realizat de obicei prin alesături, iar la unele cămăși acesta apare și la marginile stanului (Pl. 7).



Pl. 7

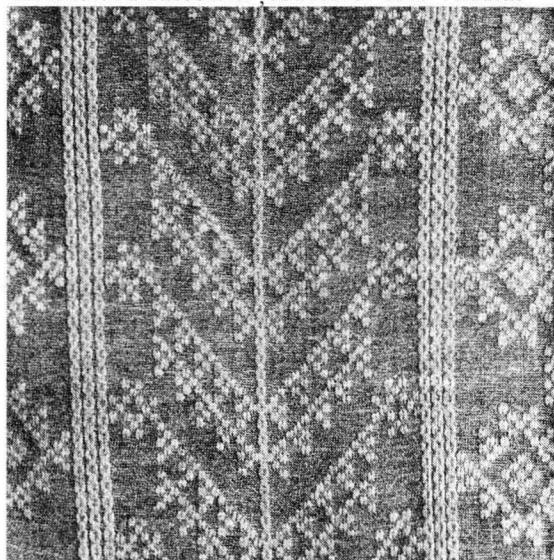
Cămășile de lână țigaie sunt considerate deosebit de frumoase. Pânza de



Pl. 8

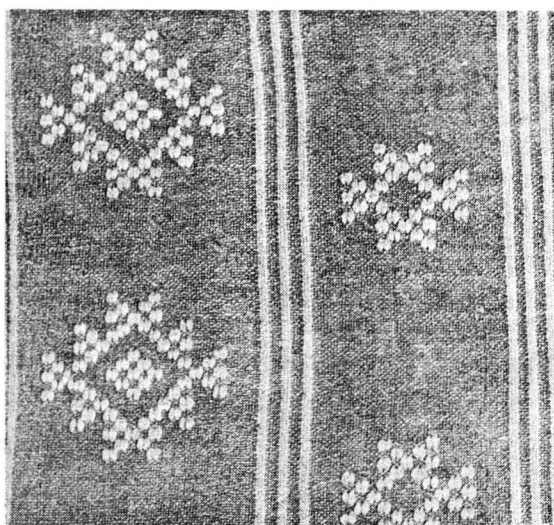
lână țigaie are realizată, prin neveditură și alesătură, o gamă de motive geometrice și florale stilizate, în manieră tipic moldovenească. Ornamentul realizat dovedește mult rafinament și măiestrie. Apar alese motive de veche tradiție (brăduțul, simbolizând arborele vieții)³², rombul (simbolul soarelui)³³(Pl. 8-10), în diferite combinații plasate în câmpul

cămășii aerat, fără tendințe de încărcare, fiecare motiv având personalitatea lui distinctă. Măiestria țesătoriei este vădită.



Pl. 9

Nici un amănunt nu-i scapă – găsește soluția potrivită pentru oricare parte a cămășii, astfel, gura cămășii este marcată printr-un ornament sub forma bradului ce-și desparte coroana în două părți(Pl. 11).



Pl. 10

Foile cămășii sunt unite prin diverse cusături, care s-au dezvoltat de la practic la decorativ. Așa este cazul cusăturii practice înapoia calului, care întărită prin dupăceală, s-a dezvoltat în cheiță cu calități ornamentale(Pl. 12-15).

tehnica cheiței). La cămașa din lână țigaie femeile au purtat odată cu pătrunderea

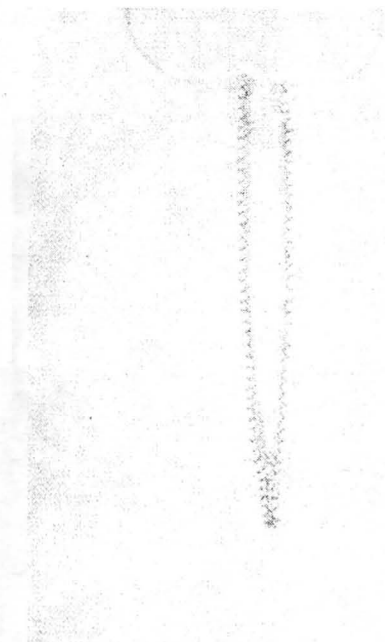


Fig. 11

În cazul cămășii amintite, marginile pânzei tivite cu găurele sunt unite cu o dantelă, cheița, realizată cu acul de cusut,

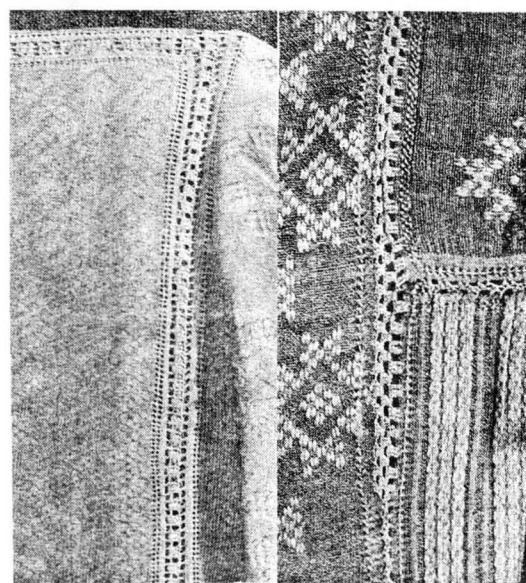


Fig. 14

Fig. 15

influenței orășenești, fusta confecționată din același material ca și cămașa – având croiul și forma fustelor de oraș (Pl. 17). Acest lucru demonstrează că femeia de la țară nu renunță cu ușurință, în

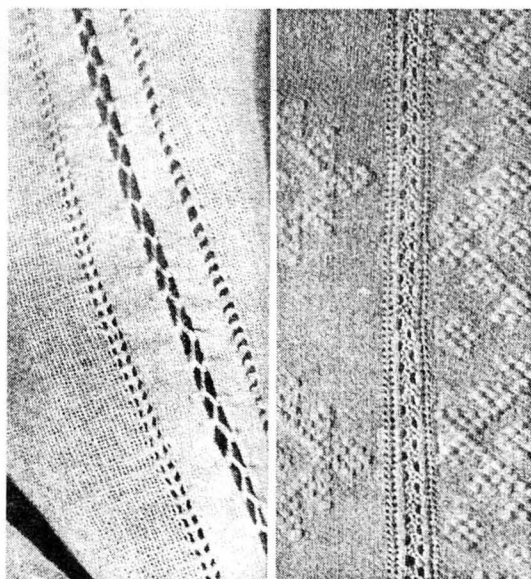


Fig. 12

Fig. 13

mai de mult, cu inglița astăzi. Cheița, care reprezintă o tehnică foarte complicată, apare în diverse variante și constituie unul dintre ornamentele prețioase ale cămășii femeiești. La tivul de la gura cămășii și acela de la poală, întărit de asemenea cu găurele, apar zăfșorii (cusătură de tighel), iar la marginea tivului apar bibilurile (colțișori făcuți cu acul în

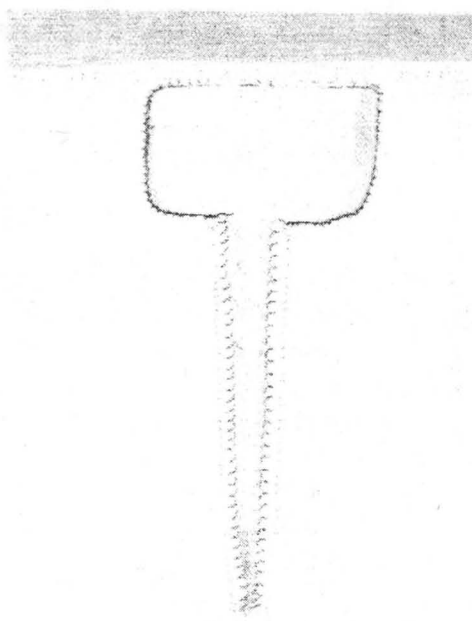


Fig. 16

virtutea tradiției, la lucrul de mână, preia doar forma nouă, materialul și tehnica de lucru rămân aceleași. Ca o excepție, în sudul zonei, alături de



Fig. 17

cămășile femeiești din lână țigaie, apar și cămășile din fibre vegetale (bumbac), ornamente prin alesătură, având în câmpul țesăturii aceleași motive, geometrice și florale stilizate, alese cu sacâz. Aspectul de ansamblu al acestor cămăși este foarte plăcut (Pl. 16,18).



Fig. 18

În nordul zonei (Hudești, Bajura), apare cămașa femeiască cu ciupac. Prin ciupac se înțelege gulerul drept, la gât, lat de 1-2 cm. Cămașa cu ciupac are croiul identic cu al cămășii drepte, cu singura deosebire că la aceasta din urmă apare ciupacul. Apariția acestei cămăși, doar în localitățile amintite, poate fi pusă în legătură cu prezența bucovinenilor stabiliți cu mulți ani în urmă pe aceste meleaguri,

în al căror port era frecventă cămașa cu ciupac.



Fig. 19

Cămașa cu platcă. O fază de evoluție a cămășii femeiești este și cămașa cu platcă, influența directă a bluzei de oraș, confecționată de obicei din pânză de bumbac, având același croi ca și cămașa, cu singura deosebire că apare platca.

Platca este un dreptunghi de pânză, cu răscoală pentru gât, așezat pe umerii cămășii. De platcă sunt prinși staniii cămășii, uneori încrețiți atât în față cât și în spate (Pl. 19).

Mâneca dreaptă, este prinsă la umeri de stani. La sub-braț sunt intercalați clinii și pavele.

Decorul acestei cămăși este dispus pe marginile platcei, pe guler și la tivul mânecilor.

Cămașa cu platcă nu cunoaște o răspândire prea mare în zonă, în comparație cu cămașa dreaptă sau cea încrețită la gât.

Mărturisiri din întuneric (3)

Gheorghe Bâgu

IV. MINISTERUL DE INTERNE



În subsolul Ministerului de Interne, în aceeași cameră cu mine, mă aștepta o doamnă înaltă, frumoasă, elegantă și durdulie, în vârstă de 30 – 35 ani. Era de o politețe slugarnică. Aștepta și ea repartizarea la una din celulele securității ... sau poate o minune, o îndurare ... Se făcuse seară și încă nu fuseserăm repartizați. Eu, în timp ce foamea mă rodea, mă gândeam departe, la Magna Charta Libertatum apărută în Anglia în urmă cu peste 300 de ani ... La noi încă se mai construiau închisori!

După o zi de post negru, m-a luat în primire un gardian care m-a condus pe o sală lungă și îngustă puternic luminată, de o parte și de alta cu uși metalice, cam din trei în trei metri. Era o liniște de cavou. Personalul de serviciu circula în papuci de casă. Am fost introdus în celula 24, o celulă mică cu paturi zidite în pereți, curată și luminată cu neon.

Această închisoare, adică acest subsol special amenajat pentru suferință a fost construit din ordinul lui Armand Călinescu, sluga credincioasă a lui Carol al II-lea. Tot Armand Călinescu a zidit și pușcăria de la Pitești unde, mai târziu, aveam să-mi petrec aproape un an din viață. Armand și Carol al II-lea n-au știut să construiască șosele, școli și spitale ... ei au construit pușcării.

Dar dacă abuzurile din timpul dictaturii carliste și a celei fasciste au năpăstuit o mică parte din populația acestei țări, dictatura comunistă instalată în martie 1945 a săvârșit un genocid la scară națională, lovind atât în intelectualitate și muncitorime cât și în țărănime.

În celulă, pe paturi, zăceau doi muribunzi: primul se numea Lăzărescu și fusese avocatul Curții Regale, iar celălalt se numea Iordan și fusese funcționar superior în Ministerul de Finanțe. Jos, pe o saltea, se pătimea un ungur în vârstă de peste 40 de ani, care fusese fabricant de mobilă în Târgu Mureș.

Lăzărescu m-a întrebat cum mă cheamă, ce meseria am, de unde sunt și pentru ce am fost arestat. După ce i-am răspuns, m-a întrebat care este situația afară, ce se mai aude și când consider eu că ne vom scăpa. Mai precis, când cred eu că ne vor elibera americanii. Nefiind în măsură să-i răspund la ultima întrebare așa cum ar fi dorit el și văzând că sunt prost informat și că n-am vederi politice, m-a întrebat insinuant și grosolan ce caut eu în pușcărie? Iordan s-a uitat dojenitor la Lăzărescu și i-a spus să mă lase în pace dându-i a înțelege că eu sunt trimis special în celula lor pentru a-i spiona. Lăzărescu fusese chinuit, maltratată și devenise

răutăcios. Era mare contrast între fizicul său de intelectual distins și delicat și comportarea sa grosolană. Fiecare vorbă, fiecare întrebare, erau pline de spini și venin. Boala îl înrăise. Urina sânge și-și scuipa plămânii.

Ungurul intra câteodată în discuție dar intervențiile lui nu erau întotdeauna la obiect din cauză că nu înțelegea limba română. El afirma că la anchetă i s-a comunicat că va sta închis până-i va crește barba mai jos de genunchi.

Lăzărescu mă desconsidera, mă sfida și mă privea cu un dispreț pătimas. Într-o zi vorbea în limba franceză cu Iordan și-l întreba:

- Cum a ajuns acesta în pușcărie și cum o fi penetrat de a ajuns student?

Înțelegând discuția l-am întrebat:

- Ascultă domnule Lăzărescu, ce apărări dumneata ca avocat la curtea lui Carol al II-lea? Apărări desfrâu, lichelismul, minciuna, apărări pe doamna Lupescu? Te lauzi că ești fiu de țăran și că ești român. Ce apărări? Apărări pe toți cei ce dădeau cu piciorul în tradițiile și aspirațiile poporului nostru, apărări pe toți cei ce ne sfidau și ne batjocoreau? Apărări pe Carol al II-lea? Asta apărări? Bravo, fecior de țăran!

Din ziua aceea atât Lăzărescu cât și Iordan n-au mai vorbit cu mine și mărturisesc că este foarte greu să conviețuiești într-o celulă de câțiva metri pătrați cu oameni care te dușmănesc. Este aproape de nesuportat. După ce că eram atât de amărâți și bătuți de soartă, ne mai amăram și noi.

În fond, cu sau fără Carol al II-lea și camarila lui, tot sub dictatura comunistă am fi ajuns. Degradarea societății românești, ca urmare a abuzurilor de putere și a compromiterii unor oameni politici din ultimii ani antebelici, a contribuit într-o mare măsură, cred eu, la faptul că puțini comuniști din țară, care au ridicat capul lor de năpârcă în 1944-1945, au putut racola destui oameni pentru armata lor de turnători, de securiști și de activiști analfabeți. Aceștia au provenit din drojdia

societății românești formată în vâltoarea politicianismului abject, compromis, și au distrus conștiința unei părți din muncitorime.

Ungurul a înțeles că ne-am certat și încerca să ne împace, dar nu reușea. Nu știa să pronunțe românește decât câteva cuvinte. Mai mult mima și gesticula. Era foarte caraghios. Mic de statură și îndesat, părea un cub pe două picioare subțiri. Avea capul mare, bărbia lată, cu ochi holbați și urechile clăpăuge. Imaginați-vă acest om care se schimonosea și făcea spume la gură într-o limbă stâlcită și șoptită, nereușind, de fapt, să spună nimic.

În fiecare dimineață ni se aducea în celulă o mătură pentru curățenie, apoi ne scoteau la WC. La prânz ni se aduceau, exact la aceeași oră, o ciorbă de fasole și un sfert de pâine, iar seara o ciorbă de arpacaș. În celula aceasta luminată puternic am stat o lună de zile fără să fiu anchetat și tot aici am avut și conflictul cu amicii de suferință.

Într-o seară s-a deschis ușa și un gardian mi-a șoptit să-mi iau bagajul și să-l urmez. M-am bucurat, le-am spus celor ce rămăneau noroc bun și am executat totul fără nici un murmur. Lăzărescu și Iordan n-au schițat nici un gest și nici nu mi-au răspuns la salut. Singur ungurul, neștiind ce se întâmplă, devenise agitat și întrebător. Se schimonosea ca de obicei.

Am fost condus la corpul de gardă, unde fuseseră aduși și câțiva dintre colegii și prietenii mei.

N-am avut voie să vorbim. Mă uitam la ei cu milă și compătimire. Am revăzut pe Cârciumaru Tudorel, Baci, Rădoi, Ivănescu, Ispas, Voiculescu, Paul Limbera și alții pe care-i știam arestați. Lângă ei erau câteva femei, o elevă de liceu și un moșneag – fostele lor gazde – dar și frați, prieteni, părinți, toți arestați ca tăinuitori sau favorizatori. Erau de nerecunoscut: slăbiți, îmbătrâniți, boțiți și storși de cele 7 luni de viață în celulă. Se uitau surprinși la mine. Nici unul nu se așteptase să mă vadă aici. Lacrimile le curgeau șuvoi. De fapt toți plângeam.

Bietului Limbera, bunul meu prieten și coleg, i se ascuțise capul și-i tremura barba. Fusese înalt, voinic și osos. Acum era o epavă. Ar fi avut nevoie de hrană mai substanțială, dar rația pe care o primea în pușcărie nu-l satisfăcea, fapt pentru care s-a și prăpădit. Cu el am reușit să schimb câteva cuvinte, foarte greu, dar totuși am reușit. Printre cei care ne păzeau, unii erau totuși oameni în adevăratul înțeles al cuvântului, cu suflet bun, oameni cu ajutorul cărora reușeam să comunicăm între noi.

Paul era deprimat, presimțea că se prăpădește. Avea ochii înfundați în orbite,

buzele vinete, nasul căzut peste gură și din când în când ofta adânc. Vorbea încet, temându-se parcă să nu tulbure liniștea pușcăriei. M-a întrebat când am fost arestat, dacă nu știu ceva despre părinții lui, ce știu despre logodnica mea și despre ceilalți colegi din libertate. Aproape că n-am reușit să-i răspund.

De aici, am fost încărcăți într-o dubă și transportați la închisoarea din Calea Rahovei. Era luna noiembrie 1948.

PATRIMONIUL IMOBIL

Ansamblul urban medieval Botoșani(16)

dr. Eugenia Greceanu

3. La sfârșitul secolului al XVII-lea – începutul celui următor se conturează cele două nuclee ale coloniei evreiești (fig. 2 și 10): unul în Tîrgul Vechi, în imediata apropiere a celei mai vechi piețe, pe terenul delimitat aproximativ de străzile Horia, Cerbului (Transilvaniei) și Lascăr Catargi (Teatrului), desemnat de amplasarea vechii singogi. Ceva mai jos de acest nucleu se aflau „Țigăniile”, localizate în 1815 „lîngă pod”⁴³, indicație referitoare fie la podul din dreptul străzii Cerbului, care exista în 1872 (fig. 7), fie la podul de piatră din dreptul Căii Naționale. Denumirile străzilor din această zonă, în 1899, confirmă amplasarea „Țigăniilor”: strada Muzicanților, adică a lăutarilor și strada Stolerilor. Al doilea nucleu al comunității evreiești se afla în Tîrgul Nou, în apropierea Tîrgului de vite, amplasamentul fiind indicat de vechiul cimitir din perimetrul străzilor Sf. Ilie-Peneș. Curcanul-Călugăreni-Rozelor, cimitir amintit în 1817 ca avînd vechime de peste 200 de ani (vezi capitolul I).

4. Ultima grupare pe criteriu etnic este aceea a lipovenilor, care se așează în a doua jumătate a secolului al XVIII-lea în apropiere de drumul Săvenilor (fig. 2 și 10).

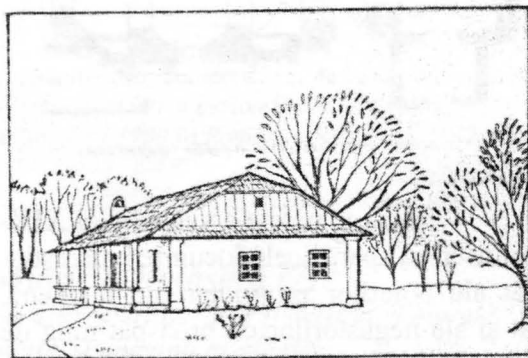


Fig.14.-Casa Miculescu, str.M.Gorki, nr.14, dăruită în 1978.

În jurul anului 1750, putem să ne imaginăm Botoșanii ca avînd un centru dens construit, alcătuit din Tîrgul Vechi și din extinderea spre Tîrgul de vite, cu două piețe de schimb permanent marcate prin turlele bisericilor domnești, toată această „inimă” fiind înconjurată de insulele înecate în verdeață ale zonelor de locuințe, individualizate și acestea prin siluetele

bisericilor de breaslă sau ale etniilor respective. O primă modificare a acestei compoziții încheiate lent, pe parcursul a mai multor secole, are loc cu începerea din prima jumătate a secolului al XIX-lea ca urmare a concentrării familiilor boierești în oraș. Stabiliți mai întâi în vechea vatră a orașului sau la periferia acestuia, în locuințe cumpărate de la târgoveți sau construite pe tipicul tradițional, prezența boierilor nu s-a afirmat inițial printr-un program special de locuință, menit să vădească un nivel social deosebit (semnificativă, în acest sens, a fost casa din str. Sf. Dumitru (Maxim Gorki) nr. 14, care a aparținut familiei Miculescu – fig. 14). În

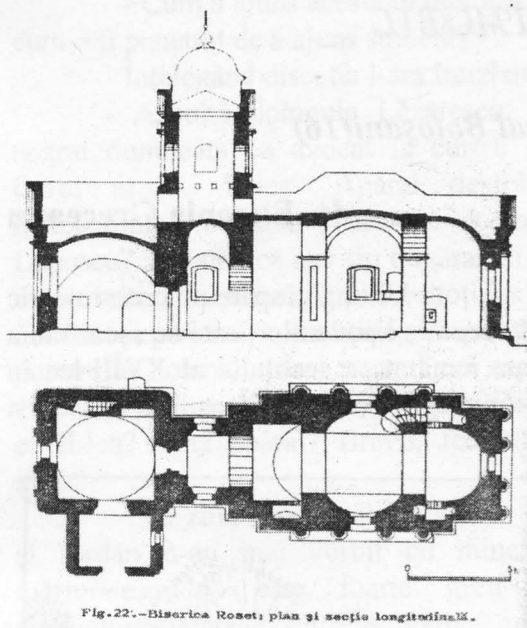


Fig. 22. – Biserica Roset; plan și secție longitudinală.

prima jumătate a secolului al XIX-lea încep să apară acele locuințe boierești – atât ale boierilor proprietari de dughene, cât și ale negustorilor cu proaspăt rang de boierie –, care vor îmbogăți arhitectura orașului cu exemplare reprezentative pentru evoluția curentelor artistice europene, până în pragul primului război mondial. În linii generale, curțile acestor locuințe s-au înscris în limitele – de altfel generoase – ale vechilor locuințe de târgoveți, care aveau în jurul casei și terenul necesar unei mici producții agricole. Excepție fac, spre sfârșitul secolului, adevăratele parcuri în care s-au

ridicat casele Enacovici, Sofian-Arapu (Marchian 77), Ciolac (Cuza Vodă 22) și așezământul Sofian din str. Dobrogeanu-Gherea 47, primele trei explicându-se – ca posibilitate de achiziție – prin folosirea unui teren puțin construit din cauza caracterului său mlăștinos, iar cele de-al patrulea prin dezvoltarea într-o zonă care își pierduse de multă vreme interesul în relația cu târgul.

Ca atare, s-a modificat – fără transformări de structură urbană – caracterul arhitectural al mahalalei Vrăbienilor, precum și cel din zona străzilor Kogălniceanu, Marchian, Boyan (Zorilor) și Sf. Dumitru (Maxim Gorki) – porțiunea între „Bulevard” și str. Vila Royan (Bucovina) –, cu rezultatul apariției unei noi zone rezidențiale românești (fig. 13), ce își găsește corespondentul, în Târgul Vechi, în zona de locuințe armenescă, de veac XIX, de pe Str. Sf. Voievozi (30 Decembrie), unde casele cu arhitectură occidentală alternează cu casele tradiționale, specifice zonei rezidențiale de veac XVIII de pe ulița armenescă.



Fig. 45. – Casa Sofian din str. M. Gorki (Sf. Dumitru), nr. 9, în situație din 1978.

Indiciul transformării mahalalei Vrăbienilor – din zonă de breslași români și negustori greci, în zonă de locuințe boierești – este dat de Biserica Roset, ctitorie boierească din 1826, admirabil exemplar de arhitectură clasicizantă (fig. 22), egalat ca proporție doar de casele contemporane din str. Sf. Dumitru (Maxim Gorki) nr. 9 (fig. 45) și Calea Națională nr. 234 (fig. 47).

Conturarea definitivă a zonei de locuințe din partea de vest a orașului a avut loc abia după 1872, când – prin traversarea cvartalului delimitat inițial de străzile Marchian, Eminescu și Maxim Gorki (Sf. Dumitru) – s-a unit „bulevardul” (pe care îl presupunem a fi fost „ulița grecimii”, adică axul mahalalei Vrăbienilor) cu o uliță de legătură între drumul Sucevei și drumul Hîrlăului, pe care s-a grefat – după 1790 – tot cartierul de meșteșugari cuprins între străzile Vila Boyan (Bucovina), Petru Rareș și Liceului (N. Iorga).



Fig. 47. – Casa Bolfosu, calea Națională, nr. 234: fațada principală.

De-a lungul arterei nou-create (actualul bulevard Eminescu), cu traseu rectificat prin sistematizările dintre 1872 – 1899, s-au ridicat imobile administrative impunătoare (tribunalul, procuratura

veche) și numeroase case cu arhitectură eclectică, specifică sfârșitului de veac XIX, care prin calitatea și originalitatea lor demonstrează absurditatea calificativelor peiorative ce însoțesc uneori aprecierile acestei arhitecturi⁴⁴.

Caracterul occidental al ansamblului eclectic de locuințe și clădiri administrative de pe bulevardul Eminescu își găsește corepondentul în noua înfățișare pe care a căpătat-o centrul comercial la sfârșitul veacului al XIX-lea, în special Calea Națională și Piața 1907, după incendiul din 3 iunie 1888. Deosebirea de program nu împiedică manifestarea predilecției pentru arhitectura apuseană a sfârșitului de veac, factorul de unificare fiind prelucrarea elementelor occidentale în proporții și structuri de străveche tradiție locală. Concepția acestei ultime faze de evoluție a ansamblului medieval reflectă – tocmai atunci când Botoșanii își pierd importanța în comerțul internațional – rolul pe care l-a jucat orașul de-a lungul veacurilor în viața economică și culturală a țărilor românești.

NOTE

⁴³ Nicolae Iorga, *Studii și documente*, VII, p.144.

⁴⁴ Gh. Curinschi, op.cit., p.40, afirmă despre arhitectura ansamblurilor comerciale și de locuit din orașe, pe care le consideră executate integral în veacul al XIX-lea: „realizate fiind într-o perioadă când domneau curentele eclectice, și valoarea lor estetică este limitată”; Paul Constantin, *Arta 1900 în România*, București, 1972, p.45-46, definește eclectismul ca „un hiatus stilistic”.

Biserica „Sf. Nicolae » Popăuți din Botoșani (7)

(date generale despre monument, intervenții diverse asupra arhitecturii și decorației murale, efectele produse în timp asupra materiei și imaginii originale)

lector univ. Carmen Cecilia Solomonea

Tipurile de lucrări aparținând acestei intervenții au fost identificate pe parcursul restaurării actuale. Astfel prin cercetarea atentă se pot puncta unele caracteristici specifice acestei intervenții oficiale executate asupra monumentului.

Ca și la alte monumente în perioada începutului de secol XX s-au inițiat lucrări menite să „îmbunătățească” imaginile vechilor picturi care aveau diferite stări de conservare. **Deși conștiința valorilor exista evident în epocă, conceptul de restaurare nu avea o definire științifică**

și mai ales metodele de operare nu erau bine stabilite în raport cu opera de artă. Printre altele, aceste acțiuni au însemnat

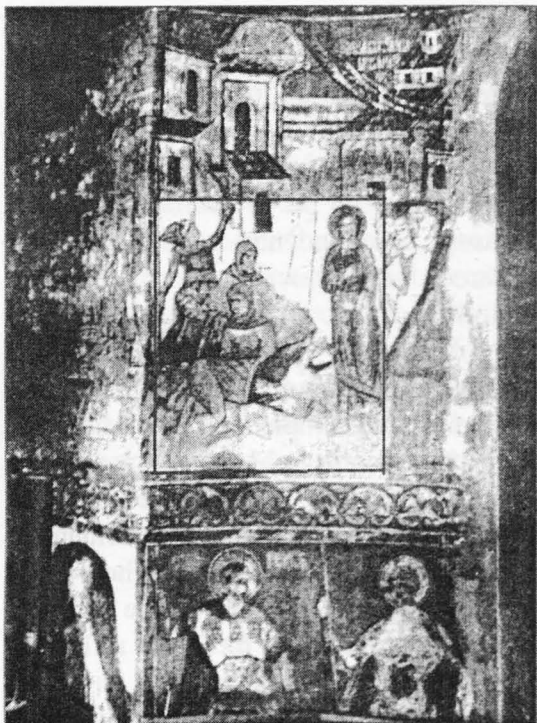


Foto 28. Naos, absida sudică, registrul „Patimilor”, respectiv scena „Prinderea lui Isus” – imagine cu o porțiune identificată ca fiind un test de curățare a picturii, realizat de către cei doi pictori probabil la începutul lucrării de restaurare a picturii din 1926.

Imagine preluată din G.Balș „Bisericele lui Ștefan cel Mare”, 1926 ,cap.VII Zugrăveala, p.247, fig.416.

„curățiri” sub forma spălărilor cu diferite mijloace și soluții uneori chiar agresive ale căror efecte actualmente se pot constata. Un exemplu este decorația interioară a pronaosului de la biserica Sf. Gheorghe Suceava, cu același tip de intervenție ca și în cazul Popăuți.

Un alt mod de acoperire a lacunelor stratului de culoare și mai ales la cel de preparare (intonaco) l-a constituit aplicarea de mortare mai dure (probabil cu un adaos de liant organic pe lângă var și nisip), fără ca suprafața mortarelor să fie finisată la nivelul picturii originale, astfel rămânând cu un aspect grosier.

Aceste suprafețe pot fi identificate la refacerea unor portrete (Sfinți Militari și Cuvioși în naos, Sfinte

Cuvioase în pronaos, Ierarhi în altar) cu alte materiale decât cele folosite în tehnica „affresco”.



Foto 29. Naos, interior peretele nord-estic, registrul cu „Sfinți Cuvioși”, Isus Emanuel binecuvîntînd, pictura originală ;

Foto 30. interior, peretele sud-estic, registrul cu „Sfinți Cuvioși”,detaliu porțiune cu o intervenție la 1926 – Isus Emanuel sugerat într-o manieră stîngace, avînd ca motivație probabil crearea unei imagini similare cu cea din scena opusă, existentă pe latura nordică.

Metodele sunt diverse. Uneori este aplicat câte un strat de culoare ca fond (probabil pe bază de ulei) și apoi este pictat chipul sfîntului foarte schematic, neținînd seama de dimensiunile sau stilul picturii originale.

De obicei s-a folosit o culoare roșu - brun în desenul ochilor, nasului și gurii, fără a se mai modela fața cu lumini - imaginea cu „Isus Emanuel binecuvîntînd”, situat în pronaos deasupra ușii originale de pe peretele nordic al bisericii. Altă situație în naos la baza peretelui sudic, partea de lângă iconostas, pe registrul sfinților Cuvioși

apare un „Isus Emanuel binecuvântând”, sugerat în aceeași manieră amintită dar peste fondul scenei cu pictura originală. Acesta este un adaos realizat la 1926 (foto nr. 29) probabil în ideea de a avea o imagine similară cu reprezentarea de pe latura nordică, opusă, unde în decorația originală Isus Emanuel apare încadrat de doi sfinți Cuvioși.



Foto 31. Naos, interior absida nordică, partea nord-vestică, registrul cu „Sfinți Militari”, detaliu de portret total refăcut, evident străin stilistic față de ansamblul pictural. La restaurarea actuală portretul va fi păstrat ca un martor din alte intervenții ce au avut loc asupra picturii originale, întrucât sub acesta stratul pictural de secol XV nu mai există.

Aceste intervenții nu au calitate și nici nu urmăresc asocierea cu stilul original. În mod probabil unele zone s-au curățat (șters sau spălat mai precis) dat fiind că stratul de murdărie nu este egal așezat pe toate suprafețele.

Un alt tip de intervenție de la 1926- 1927 este prezența peste stratul de culoare original a unui protectiv, vizibil prin modul în care a fost aplicat cu o pensula lată și urmele lăsate de aceasta, sau prin prezența unor pete întunecate. Acest protectiv a putut fi observat în urma îndepărtării stratului



Foto 32. Altar, interior absida estică, partea **Foto** Foto. 32. Altar, interior absida estică partea centrală a Arcului Triumfal, imagine cu „Maica Domnului” în timpul realizării testelor de eliminare a depunerilor și a patinei biologice ce acoperă pictura. Întreg Arcul Triumfal și porțiuni adiacente din semicalotă au fost repictate, pictura originală fiind întâi acoperită cu un strat subțire și compact de preparare, asemenea unui grund alb.



Foto 33. Naos, interior absida nordică, semicalota, mortar de reparație grosier și un strat de repictare cu un ton de culoare ocru (constituit din var, nisip și fibre vegetale) care acoperea o porțiune din pictura originală ce prezenta pierderi parțiale ale stratului pictural - detaliu cu fașa roșie perimetrală semicalotei.

gros de depuneri și fum, prin teste de curățire, realizat pe suprafața de la baza turlei, în altar la absida estică și peretele sudic din diaconicon. În

momentul actual nu se poate aprecia pe ce zone a fost aplicat exact, dar cert este că nu există pe toată suprafața



Foto 34. Naos, interior, peretele sudic, banda cu elemente florale aurite, martor cu preparare și strat de repictare (constituit din var, nisip); repictarea acoperea porțiuni care suferiseră din cauza acțiunilor vandalice – detaliu cu suprafața după îndepărtarea repictării, sunt evidente urmele lăsate de obiecte ascuțite peste pictură.

decorației murale, ci probabil aplicarea sa a fost determinată de starea friabilă (pulverulentă) a unor porțiuni din stratul pictural la momentul intervenției.

Notă. Identificarea, studierea și localizarea caracteristicilor specifice intervențiilor anterioare acumulate în timp asupra picturii de secol XV, a fost posibilă doar pe parcursul intervențiilor de restaurare actuale începute din anul 2002, când depunerile groase asociate cu atacul biologic masiv care acopereau aproape în totalitate câmpul pictural au fost eliminate treptat de pe suprafețele naosului și parțial ale altarului bisericii. Studiul acestor intervenții va continua concomitent cu lucrările de restaurare.

Un așezământ monahal de demult: Mănăstirea Doamnei(2)

Daniel Botezatu

Se pare că prin așezarea acestor vecini în imediata apropiere a schitului, căruia îi slujeau cu tot ceea ce poșteau călugării de acolo, se vor pune bazele unei mici obști conduse de un vătămă. La 4 mai 1656, Ion, „feciorul preotesei din Costești *de la câmpu*” și femeia sa, Ileana, vând călugărilor de la Mănăstirea Doamnei, „anume lui Deonisăe egumenului și la mănăstire Rușcăi” o vatră de heleșteu din hotarul Costeștilor de lângă Botoșani, cu 40 de lei bătuți¹. Printre martori sunt menționați Sârghie, de la mănăstire și Tiron, vătămă de acolo.

Faptul că soțiile domnilor Moldovei se simțeau legate de acest așezământ se vedește în actul din 8 ianuarie 1662, prin care Ecaterina, doamna lui Eustratie Dabija voievod, le poruncește vornicilor de Botoșani să-i lase în pace pe poslușnicii „de la sfânta mănăstire a Domniei meli de la Botășani”, care sunt scutiți de toate dările și angheriile. Cu acest prilej sunt pomenite cărți mai vechi, de la Moise Movilă, răposata doamnă Tudosca și Caterina doamna², cele două soții pe care le avusese Vasile Lupu voievod.

Mănăstirea Doamnei a beneficiat de danii nu numai din partea domnilor și doamnelor Țării Moldovei, ci și a unor persoane particulare. Bunăoară, după 1646, Dumitru Roșca, fostul vornic al Botoșanilor, după ce cumpără o vie la Hârlău o dăruiește metohului Rusicon-ului³. Prin diata sa, întocmită la 3 august 1648, Anastasia Fătoae, afierosea o casă cu locul ei, din Botoșani, aceleiași mănăstiri a Sf. Pantelimon⁴. Postelnicul Iane Hadâmbul va dăruia, la rândul său, mănăstirii Doamnei, la 4 noiembrie 1660, o vie, pe care o ia chiar de la ctitoria sa, cu hramul Sfintei Precista, din Hârlău⁵.

Pe la 1660, martori la vânzarea unei ocini din Stâncești, sat megieș Mănăstirii Doamnei, sunt „Gavrilie și cu tot săborul”⁶ de la sus-pomenita mănăstire. Actul poartă pecetea târgului Botoșani și, ceea ce este interesant, una a mănăstirii Doamnei, închipuind un sfânt, fără îndoială Sfântul Pantelimon.

La 1 septembrie 1667, așadar chiar în prima zi a anului bisericesc, Iliș Alexandru voievod întărea Mănăstirii Doamnei, cu hramul Învierii Domnului, dania și miluirea de la Moise Movilă voievod și de la tatăl său, răposatul Alexandru Iliș voievod, satul Costești *din câmp*. Satul urma a da 40 de galbeni ungurești pe an, 20 la Sf. Gheorghe și 20 la Sf. Dumitru, dar doar atunci când „oamenii să vor strânge și așeza într-acel sat”, iar de alte dări sau angherii să fie lăsat în pace. „Nici dregătorii de Botoșeni, adică vornicii de ținutul Botoșenii, să nu aibă nici o treabă la acel satu”⁷. Așadar, în acea vreme, mănăstirea Doamnei, de lângă Botoșani, era metoh al mănăstirii Rusicon pentru Sfântul Mormânt, prilej cu care capătă, temporar, hramul Voscriseniei (Învierii Domnului).

În a doua domnie a sa în Țara Moldovei, Gheorghe Duca, finul doamnei Ecaterina a lui Eustratie Dabija voievod, căsătorit cu Anastasia, fiica din prima căsătorie a acesteia, întărește mănăstirii, la 9 iulie 1670, jumătate din heleșteul de pe apa Teșorii, pentru care se

¹ ASB, Ms. nr. 578, f. 304. Actul este scris de „popa Chiril călugărul”.

² ASB, Schitul Agafton, I/1; ed. rez. la T. G. Bulat, *op. cit.*, p. 233, nr. 16.

³ T. G. Bulat, *op. cit.*, p. 234, nr. 68.

⁴ *Ibidem*, p. 230, nr. 11.

⁵ *Ibidem*, p. 232, nr. 15. Dania sa pentru această mănăstire poate fi pusă pe seama faptului că grec fiind, ca și călugării de la mănăstire, mulțumirea sufletească pe care o avea în urma gestului său era cu atât mai mare.

⁶ N. Iorga, *op. cit.*, p. 213, nr. 10.

⁷ ASI, Documente, CCLXXXII/9. Evident, este vorba de o confuzie a copistului între târgul și ținutul Botoșani, explicabilă prin aceea că la vremea când acesta face „poslăduirea” actului, adică la 26 decembrie 1814, Botoșanii erau, într-adevăr, ținut.

pârâseră egumenul și tot soborul Mănăstirii Doamnei cu Cozonac, ginerele Ticșei. Domnul îi poruncește lui „Gavrilaș Brăescu pârălab” să meargă acolo, cu oameni buni târgoveți și să socotească cheltuiala iazului, pe care călugării să o întoarcă ginerului Ticșei pe jumătate și să țină acea jumătate de iaz împreună⁸.

La 21 noiembrie 1672, Maria, doamna lui Ștefan Petriceicu voievod, porunceă vornicilor de Botoșani ca satul Costești, al Mănăstirii Doamnei Ilenii, care dă ruptul într-un an 40 de galbeni, să nu fie învăluit, ci să fie lăsat de toate în pace. Bani vor fi dați de sat călugărilor, care îi vor aduce la domnie⁹. Vom reveni asupra acestei interesante precizări, anume aceea că mănăstirea era a „Doamnei Ilenii”, fără îndoială Elena Rareș, precizare care pare a lămurii identitatea ctitorului.

Criza profundă a lavrei rusești athonite, cu repercursiuni și asupra metohurilor sale, face ca în cele din urmă veniturile schitului să fie concesionate mănăstirii grecești a Pantocrator-ului, care devenea uzufructuar al acestora, nudul proprietar rămânând, însă, mănăstirea Sf. Pantelimon de la Athos. Condițiile ipotetice ale contractului dintre cele două lavre athonite nu ne sunt cunoscute, dar credem că mănăstirea Sf. Pantelimon a cedat doar folosința bunurilor mobile și imobile ale schitului, fără a da Pantocrator-ului posibilitatea de a deveni proprietar deplin (era și imposibilă realizarea acestui lucru, care ar fi încălcat unul din principiile fundamentale ale vechiului drept românesc, anume „dominium eminens”). În schimb, această din urmă mănăstire o împrumută pe prima cu o anumită sumă de bani, ce îi era necesară pentru redresarea financiară și stingerea altor datorii, obligându-se în același timp să păstreze în bună orânduială ceea ce primise, să repare eventual schitul și chiliile acestuia, beneficiind de folosința bunurilor mobile și imobile ale sale, care constituiau un zalog al restituirii împrumutului¹⁰. Ca o întărire a drepturilor și condiției sale de uzufructuar, Pantocrator-ul a obținut și schimbarea hramului metohului cu al său propriu.

Așa s-ar putea explica cele două ispisoace de la Ștefan Petriceicu voievod, primul din 5 septembrie 1672, prin care domnul întărea mănăstirii poslușniciei și desetinele ce-i fuseseră orânduite¹¹, al doilea din 5 decembrie 1672, în care sunt precizate privilegiile mănăstirii Pantocrator-ului de la Botoșani¹².

Că metohul mănăstirii Doamnei a reușit, cât de cât, să se întremeze financiar, urmare a unei mai bune chivernisiri, dar și a unor privilegii domnești, o dovedește zapisul din 20 decembrie 1676, prin care Gheorghe al lui Pavel, cu feciorul său Sandu și cu toți ceilalți feciori ai săi mărturisesc cum le-au făcut bine călugării Mănăstirii Doamnei cu 200 de lei, iar apoi călugării strângându-i de bani și neavând ei posibilitatea de a le returna peșin datoria le-au dat în schimb o vatră de heleșteu pe apa Dresleucii împreună cu „uricele cele bătrâne”¹³.

Nu putem preciza data exactă începând cu care lavra rusească athonită reintră în stăpânirea deplină a schitului și averii acestuia. Știm, în schimb, că la 25 decembrie 1684, în prima zi a Crăciunului, mitropolitul Dosoftei al Moldovei îl așează pe un oarecare Hrisantie, venit probabil de la Rusicon, egumen la mănăstirea Doamnei cu hramul Sf. Pantelimon¹⁴.

⁸ ASI, Documente, CCLXXXII/10. Gavrilaș Brăescu era, probabil, vornic (pârălab, cum scrie copistul) de Botoșani.

⁹ Idem, CCLXXXII/11.

¹⁰ Pentru o mai bună înțelegere și ilustrare a fenomenului vezi I. Caproșu, *O istorie a Moldovei prin relațiile de credit. Până la mijlocul secolului al XVIII-lea*, Universitatea „A.I. Cuza”, Iași, 1989 p. 134-135 și 137-138.

¹¹ T. G. Bulat, *op. cit.*, p. 233, nr. 21.

¹² Hurmuzaki, *op. cit.*, XIV/1, p. 211, nr. CCXCVI. Împărtășim opinia lui Iorga, precum că această mănăstire ar fi Mănăstirea Doamnei (cf. N. Iorga, *op. cit.* V, p. 649 și urm.).

¹³ ASB, Fond Schitul Agafton, I/2; un rez. la ASI, Documente, CCLXXXII bis/2. Documentul este o ilustrare lipsită de echivoc a faptului că actul cămătăriei era practicat, fără scrupule, și în mediul bisericesc. Printre martori figurează „Eremia, șoltuzul de Botășeni” și patru preoți, numele unuia dintre ei Curtescul, arătându-l a fi originar din satul Curtești, vecin schitului.

¹⁴ T. G. Bulat, *op. cit.*, p. 233, nr. 25.

Numirea noului egumen poate fi pusă în legătură cu încetarea contractului de uzucapiune, prilej cu care mănăstirea își redobândește vechiul hram.

Actul emis de Dosoftei pare a contrazice afirmația lui Teodor Bodogae, cum că abia în 1703 domnul Mihai Racoviță, al Țării Moldovei, restituie metohul Mănăstirii Doamnei la Rusicon¹⁵, asta dacă nu cumva domnul moldovean a oficializat o situație ce exista de mai mulți ani, stingând conflictul dintre cele două lavre athonite. În a doua sa domnie în Țara Moldovei, la 18 noiembrie 1707, Mihai Racoviță dă un hrisov de apărare a mănăstirii „de toate dările și angheriile ce sînt pe alte mănăstiri și lăcuiori” întărind, în același timp, închinarea la Sf. Pantelimon din Athos. „Nime la nimica să nu amestece mănăstirea, nici cu târgu, nici cu țara”¹⁶, porunca domnului în același document, spre a pune capăt situației în care oamenii mănăstirii erau „învăluși” cu dările de către slujbașii domnești, atât ai târgului, cât și ai ținutului.

Situația călugărilor mănăstirii era cu atât mai grea cu cât ei beneficiau în foarte mică măsură de veniturile colectate, trimise direct la Rusicon de către un reprezentant special al lavrei. Un asemenea călugăr grec venit de la muntele Athos se va tocmi cu influentul negustor botoșănean Manole, care se angaja să refacă iazul și să repare moara de pe Dresleuca, primind pentru aceasta o treime din venitul peștelui și al morii, celelalte 2/3 urmînd a fi trimise, de amintitul negustor, direct la Rusicon. „Pentru călugării de la Mănăstirea Doamnei nu le-am dat voie să se amestece la nemic, căci fiind eu aice în țară de atîția ani, n-am văzut acolo niciodată măcar un călugăr om de treabă, ci tot niște bețivi și nevrednici”¹⁷.

Nu ne îndoim că acuzațiile acestui călugăr de la muntele Athos erau, măcar în parte, adevărate și înfierau un mod de viață contrar celui impus de tradițiile isihaste athonite, dar nici nu putem să observăm spolierea practică sistematic de către Sfântul Munte a averilor – și așa mici – ale metohurilor lor din Țările Române. Față de asemenea politică și ca un semn al neputinței sale, mitropolitul Gheorghe al Moldovei dă călugărilor schitului, la 30 august 1727, un hrisov de milostenie, împuternicindu-i să umble după mile, prin sate¹⁸! Înainte de aceasta, la 14 februarie 1724, Mihai Racoviță voievod le întărise călugărilor Mănăstirii Doamnei satul Costești, pe Teișoara și jumătate din heleșteul dat de Moise Movilă, pentru care Cozonac pierduse judecata ce o avusese cu călugării¹⁹. Se observă, așadar, că începînd cu prima jumătate a secolului al XVIII-lea crește tot mai mult influența grecească la

Rusicon, ajungîndu-se ca de pe la 1760 mănăstirea să încapă cu totul pe mâinile călugărilor greci²⁰.

¹⁵ Teodor Bodogae, *op. cit.*, p. 191.

¹⁶ Hurmuzaki, *op. cit.*, p. 762, nr. DCCL. Menț. și la Th. Codrescu, *Uricariul*, VIII, p. 235-236.

¹⁷ „Revista Moldovei”, Botoșani, anul V, (1926), nr. 4, p. 8-10.

¹⁸ T. G. Bulat, *op. cit.*, p. 233, nr. 29.

¹⁹ ASI, Documente, CCLXXXII/12.

²⁰ Teodor Bodogae, *op. cit.*, p. 66.

MVSEVM

Secția de etnografie în viața muzeală botoșăneană(1)

Steliana Băltuță

În cadrul istoriei unui popor, cultura populară a conturat, a definit, a individualizat specificul vieții comunităților rurale și chiar a vechilor așezări urbane, până la început de epocă modernă. Era un mod de viață materială și spirituală bine conturat, cu anume tip de organizare de viață economică și socială. Prin ocupațiile pe care le practicau, membrii comunităților făceau legătura cu natura înconjurătoare, cu diferite momente de peste an, delimitând perioadele benefice pentru anumite practici.



Fig. 1

Ocupațiile, meșteșugurile, portul, obiceiurile vieții de familie și de peste an, arta populară, toate au preocupat pe cercetători prin frumusețea lor, unicatul și filozofia pe care le conțin, de asemenea pentru valoarea pe care o poartă peste timp. Pentru ca obiectele purtătoare ale mărturiei utilității și mărturiei artistice din diferite perioade să fie păstrate ca simboluri ale vieții umane, s-au alcătuit colecții urmate de expunerea tematică în muzeu.

La Botoșani, primele obiecte de colecție etnografică au fost achiziționate începând de prin 1957 – 1958, colecția continuând să crească în anii care au urmat. În anul 1967, patrimoniul s-a îmbogățit cu o donație făcută de preotul

Dumitru Grigoraș de la Orășeni – Deal, donație numărând 70 de piese. Trebuie amintit că altădată învățătorii și preoții au știut să pună în valoare mărturii de viață sătească și care au rămas documente ale civilizației omenești.



Fig. 2

În cadrul vieții muzeale la Botoșani, muzeografi ca Alexandru Pleșca (care venea cu o experiență muzeografică de la Câmpulung – Moldovenesc), Angela Paveliuc – Olariu și Maria Bunea au continuat să mărească patrimoniul, să mărească numărul de piese etnografice ajungând în 1983 la 773 de obiecte.

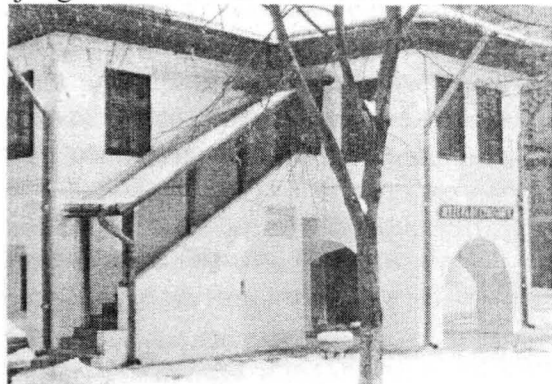


Fig. 3

Din 1983 și până în anul 2005 colecția etnografică a ajuns la 3338 de piese în care a intrat și cea mai mare donație de 1146 piese, făcută de Maria și Nicolae Zahacinschi (donație care cuprinde

piese din majoritatea zonelor etnografice ale României).

Nu numai colecționarea obiectelor a îmbogățit patrimoniul etnografic, dar și studiile de artă populară - *Scoarțe și lăicere*, *Portul popular*, *Ceramica populară* - publicate în anii 1976, 1980, 1981 de către Muzeul Județean și Comitetul pentru Cultură al județului Botoșani având ca autor pe Angela Paveliuc - Olariu care semnează și *Zona etnografică Botoșani*, tipărită în 1983 la Editura Sport - Turism.



Fig. 4

În 1982 apare studiul *Ornamente Populare Tradiționale din zona Botoșanilor*, tipărită de Comitetul de Cultură al Județului Botoșani, avându - i ca autori pe Ion H. Ciubotaru și Silvia Ciubotaru. Precizăm că nu sunt singurele publicații din acei ani, însă pentru că referirea noastră este la 50 de ani de viață muzeală, nu vom trece în revistă acum, toate studiile apărute despre cultura populară, dar vom face o excepție, amintind aici o lucrare - document al spiritualității populare, apărută în 1976, publicată de Centrul de Îndrumare a Creației Populare și a Mișcării Artistice de Masă și de Comitetul Județean de Cultură, intitulată *Folclor din județul Botoșani* - fiind o culegere îngrijită, prefatăată, note și glosar de Dumitru Lavric. Culegerea se referă la sărbătorile de iarnă pentru că așa cum afirmă autorul, „ cea mai mare parte a jocurilor practicate de Anul Nou, în special cele cu măști, au adânci rădăcini în istorie.”

Valorificarea prin publicații a patrimoniului etnografic era o formă, dar creșterea colecțiilor cerea și valorificarea prin expunere și astfel a fost necesară găsirea unui spațiu potrivit în acest sens. În 1980 este înscrisă pe listele de patrimoniu arhitectonic, una din cele mai vechi clădiri ale orașului, Casa Manolache Iorga. Ridicată în secolul al XVIII - lea de străbunicul istoricului Nicolae Iorga, casa era cea mai potrivită să adăpostească și să prezinte publicului vizitator, valorile culturii populare din zona Botoșani. Restaurată un lung șir de ani, din 1980 până în 1989 (foto 1 - 4), casa a fost deschisă ca muzeu etnografic în 7 octombrie 1989. Desfășurându-se în 9 săli la parter și etaj, expunerea cuprinde piese care au aparținut gospodăriilor și locuințelor tradiționale, vechimea obiectelor fiind între 70 - 150 de ani, unele fiind date.



Fig. 5

Înainte însă de a trece prin fiecare sală a expoziției făcând câte o scurtă prezentare, am dori să amintim momente și persoane dinainte de deschidere și de la deschiderea muzeului. În perioada în care lucrările de restaurare ale Casei *Manolache Iorga* se apropiau de sfârșit, noi lucram la tematica de expunere în funcție de piesele pe care le pregătisem. Pentru că înainte de 1989 o tematică muzeală trebuia să fie aprobată, să primească avize de la Comitetul Județean de Cultură și Educație Socialistă și apoi de la Ministerul Culturii, pentru că fiecare expoziție trebuia să cuprindă și latura politică a vremii, s-a precizat, în tematică, și necesitatea amenajării unor panouri omagiale cu texte

specifice ideologiei de partid. Ajunsă la București, tematica a fost preluată de un specialist etnograf din Minister, Sanda Larionescu, absolventă din 1966 a Facultății de Filologie a Universității din București și muzeograf la Muzeul Satului – București din 1967. Cu experiență muzeografică și cu îndelungi cercetări făcute în mai multe zone ale țării, cu studii publicate, Sanda Larionescu a venit la Botoșani în cursul anului 1989, înainte de aprobarea tematicii, pentru a vedea patrimoniul și spațiul de expunere. Este o personalitate din etnografia românească a cărei amintire o păstrăm aici la Botoșani.

Pe baza tematicii aprobate, întreg colectivul Muzeului Județean, având ca director pe Lucica Pârvan, a participat la amenajarea expoziției de etnografie în localul propriu (foto 5).

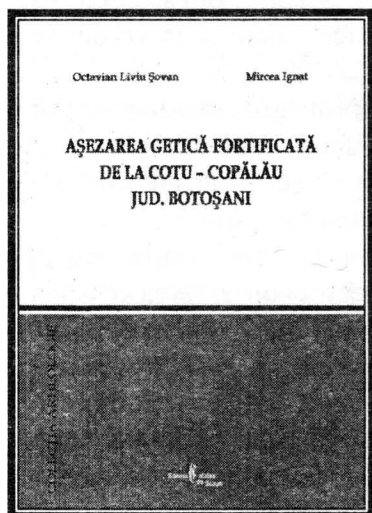
Dorim să subliniem faptul că

nimeni din conducerea Comitetului de Cultură al Județului Botoșani, la acea vreme, președintele Gheorghe Jaucă, vicepreședinții Dana Pietraru și Mihai Mișoancă și nici inspectorul Valerian Crâșmaru nu ne-a impus integrarea politicului în expoziție, cuprins totuși în tematică, având în final, libertate de expunere, axându – ne doar pe latura de specialitate. Nici chiar reprezentantul Partidului unic, Lazăr Băciucu, n-a intervenit în ideea tematică.

Ca invitați, la deschiderea expoziției au participat specialiștii etnografi Elena Florescu, de la Muzeul Etnografic din Piatra Neamț, Maria Mărgineanu – de la Muzeul Etnografic al Bucovinei – Suceava, dr. Ion H. Ciubotaru de la Iași, profesori și un numeros public. Expoziția a avut succes și impresiile din Cartea de Onoare au fost pe măsură.

RECENZII

Conf. univ. dr. Dumitru D. Boghian



Octavian Liviu Șovan, Mircea Ignat, *Așezarea getică fortificată de la Cotu-Copălău jud. Botoșani*, Muzeul Județean Botoșani, Bibliotheca Archaeologica *Hierasus*, Monographica III, Editura Cetatea de Scaun, Seria Arheologie, Târgoviște, 2005, 87 p. text cu 18 figuri incluse, 26 planșe (inclusiv studiul arheozoologic realizat de Sergiu Haimovici, p. 63-72).

* * *

Literatura științifică, referitoare la atât de numeroasele monumente arheologice din județul Botoșani, s-a îmbogățit recent cu lucrarea care o supunem atenției cititorilor, rod al unor cercetări sistematice, efectuate de doi reputați arheologi ai spațiului nord moldav, care s-au desfășurat, cu intermitențe, de-a lungul a cinci campanii, între anii 1985 – 2004. Este de menționat, așa cum fac și autorii, contribuția care a avut-o, la începuturile cercetărilor, arheologul Paul Șadurschi.

După prefața semnată de dr. Mihai Mălaimare (*Ulcica lui Șovan*, p. 7-8), omul de suflet și cultură care a sprijinit proiectul și obținerea fondurilor trebuincioase efectuării ultimelor două campanii arheologice (cele mai extinse, 2003-2004), autorii tratează, în circa 100 de pagini dense, întreaga problematică a acestui sit, prezentată monografic: *Introducere*, p. 9-10; cap. I. *Note preliminare*, p. 11-14 (I. 1. *Cadrul geografic general*, p. 11-12; I. 2. *Evoluția și stadiul actual al cercetărilor*, p. 13-14); cap. II. *Descrierea săpăturilor*, p. 15-28 (II. 1. *Metoda de cercetare*, p. 15; II. 2. *Secțiunile și stratigrafia lor*, p. 15-19; II. 3. *Locuințe*, p. 19-24; II. 4. *Gropi*, p. 24-25; II. 5. *Considerații generale asupra locuirii getice*, p. 25-26; II. 6. *Vestigii din alte epoci*, p. 26-28); cap. III. *Sistemul defensiv al fortificației getice*, p. 29-34; cap. IV. *Inventarul așezării*, p. 35-52 (IV. 1. *Ceramica*, p. 35-48; IV. 2. *Unelte, arme și piese de podoabă metalice*, p. 48-49; IV. 3. *Alte categorii de obiecte*, p. 49-50; IV. 4. *Piese cu semnificație cultică*, p. 51-52); cap. V. *Cronologia descoperirilor*, p. 53-55; cap. VI. *Încheieri istorice*, p. 57-62; cap. VII. *Studiul arheozoologic al resturilor faunistice de la Cotu-Copălău*, p. 63-72, semnat de profesorul universitar ieșean Sergiu Haimovici, cu origini botoșănene.

Deși în perimetrul sitului de Cotu-Copălău (punctele *Creasta Cocoșului* și *Poiana lui Costăchel*) au fost identificate și parțial cercetate și vestigii cuprinse în alte epoci istorice (eneolitice – cucuteniene, puternic afectate de locuirea getică și încadrate, cu probabilitate, în faza A-B, o cană datată în sec. al IV-lea p. Chr., urme de viețuire și un mic depozit monetar din secolele al XVII-lea – al XVIII-lea), cele mai importante descoperiri provin, fără îndoială, din așezarea getică fortificată.

Aceasta, așa cum reiese din cercetările de suprafață, ridicarea topografică și săpăturile sistematice (45 de secțiuni, cu o suprafață totală de circa 2000 mp), se situează undeva la limita dintre așezările fortificate mici și cele mijlocii ale geților din spațiul est-carpatic (sec. V-III a. Chr.), înscriindu-se în procesul amplu de întemeiere de așezări întărite și de înflorire a societății din această perioadă, urmare a unui complex de factori interni și externi și a unor ample fenomene de aculturație, care au avut loc la intersecția a cel puțin patru lumi (scitică,

nord-pontică, grecească, nord-vest pontică, tracică, balcano-danubiană, și getică, estică și sud carpatică).

Prin analiza riguroasă și prin descrierea succintă și la obiect a descoperirilor și a stratigrafiei acestora (locuințe, gropi, inventar ceramic getic, grecesc și de imitație grecească, piese metalice și de cult, material arheozoologic, modalitățile de construire și funcționare a sistemului de fortificare etc.) și prin analogiile cu spațiile vecine, în special cu situațiile din monumentele contemporane din Republica Moldova și Ucraina, autorii ne călăuzesc în caracteristicile locuirii getice din sit dar și în cele ale lumii getice est-carpătice din secolele V-III a. Chr., o vreme a primelor structuri politico-militare locale, menționate și în izvoarele scrise.

În ceea ce privește locuirea getică, autorii cercetărilor au surprins gruparea locuințelor și a celorlalte complexe în două zone: de sud-vest, cu 14 locuințe și două gropi, din cca. 30 de construcții estimate, și de nord-est, cu o locuință și o groapă, fără să se poată preciza, din cauza suprafeței reduse investigate (2, 85 %), amploarea reală a habitatului uman.

Interesante sunt observațiile autorilor legate de sistemul defensiv al fortificației getice, chiar dacă condițiile concrete din teren nu au fost atât de prielnice pentru conservarea acestuia (lucrările agricole care au colmatat șanțul de apărare și au aplatizat valul, zona împădurită destul de întinsă și alunecările de teren). Cu toate aceste dificultăți, au fost investigate elementele antropice de apărare ale acestei așezări, care le completează pe cele naturale, cu două faze de dezvoltare, încadrată în seria de cetăți/cetățui triunghiulare, de tipul „pinten” sau „promontoriu barat”: șanțurile și valurile de pământ completate cu palisade și porți, care avea, în epoca de întemeiere și funcționare, imaginea unei fortificații impresionante, cu rol strategic important într-un punct de trecere dinspre Câmpia Moldovei către Podișul Sucevei sau în spațiul nord-est carpatic.

În cadrul materialului arheologic, recuperat prin cercetările sistematice, abundentă este ceramica getică, utilizată ca marcher arheologic, lucrată cu mâna (aprox. 98 %), caracterizată prin formele binecunoscute în epocă (vase de provizii de diferite dimensiuni, vase în formă de clopot, vase borcan, câni/cești, străchini/castroane, tipsii, strecurători), decorate cu ornamente în relief și adâncite, specifice acestei categorii de artefacte locale. De asemenea, din diferite rațiuni, geții de la Cotu-Copălău, și nu numai, au imitat unele forme grecești (*lekane*, castroane și tigăi), fie după piese originale, fie după alte imitații getice, lucrate la roată, în spațiul pendinte de coloniile grecești nord-vest pontice. Importantă, deși extrem de redusă numeric, este ceramica lucrată cu roata: getică (0, 86 %) și de import (0, 85 %): fragmente de *khantaros* și amfore (Thasos, Sinope, Chios, Mende, Heraclea Pontică, Rhodos, Cnidos), care ilustrează influența grecească și legăturile societății getice cu lumea elenă.

Deși celelalte categorii de artefacte (unelte, arme și piese de podoabă metalice, alte categorii de obiecte ceramice și litice și piesele cu semnificație cultică) nu sunt la fel de numeroase, precum ceramica, ilustrează totuși activitatea cotidiană a geților, care s-a desfășurat în sit de-a lungul funcționării acestuia.

Referitor la cronologia descoperirilor, deși autorii au analizat, cu mult profesionalism, inventarul arheologic, în permanentă comparație cu spațiile vecine și monumentele contemporane, nu au reușit, în stadiul actual al cercetărilor, decât să realizeze o încadrare largă a devenirii locuirii getice de la Cotu-Copălău, între mijlocul secolului al V-lea și sfârșitul secolului al III-lea a. Chr., fiind așteptată, de la specialiștii epocii, o detaliere temporală a evoluției acestui tip de situri, fie și în funcție de evenimentele istorice petrecute în spațiul est-carpatic.

Interesante sunt încheierile istorice, în cadrul cărora autorii încearcă să ofere o imagine coerentă asupra locului și rolului așezării getice fortificate de la Cotu-Copălău și a celorlalte monumente arheologice asemănătoare (aproximativ 100 de descoperiri), în cadrul proceselor istorice contemporane, prezentând diferite ipoteze de lucru legate de amploarea locuirii din

acest sit, de rațiunile întemeierii, de modul de funcționare și cauzele încetării acestor cetăți/cetățui. Evident, publicarea tuturor cercetărilor arheologice efectuate, extinderea săpăturilor și demersul interdisciplinar vor contribui la obținerea unor date de finețe legate de aceste complexe elemente ale istoriei geților est-carpatici.

În acest context, trebuie subliniat studiul arheozoologic al materialului faunistic descoperit la Cotu-Copălău, care evidențiază particularitățile etoecologice ale speciilor de mamifere identificate, caracteristicile raporturilor antropozoologice și trăsăturile mediului geografic, de tip silvatic sau silvo-stepic, mult modificat ulterior.

Rezumatul și explicațiile figurilor în limba franceză (p. 73-78), lista prescurtărilor (p. 79), bibliografia (p. 80-82), indicele general (p. 83-84), explicația bilingvă a planșelor (p. 85-87) și planșele 1-26 (p. 88-113), încheie această lucrare utilă și meritorie. Remarcăm calitatea grafică bună și foarte bună a figurilor și planșelor, chiar dacă unele dintre acestea din urmă nu au fost concepute cu indicații de scară.

Încheiem prezentarea noastră subliniind, încă o dată, importanța deosebită a publicării monografice a cercetărilor arheologice efectuate în așezarea getică fortificată de la Cotu-Copălău, care vine să completeze imaginea societății getice est-carpătice, din prima parte a celei de a doua epoci a fierului (sec. V-III a. Chr.), cu vădite ierarhii economice, sociale și politico-militare, în deplină consonanță cu fenomenele similare din cadrul celorlalte civilizații contemporane. Este o întreprindere valoroasă, realizată cu profesionalism care se dorește urmată și de alte asemenea lucrări.

