

DIRECȚIA JUDEȚEANĂ PENTRU CULTURĂ, CULTE  
ȘI PATRIMONIUL CULTURAL NAȚIONAL BOTOȘANI

# FORUM CULTURAL

Anul VI, nr. 3  
Septembrie 2006 (22)



Botoșani

# FORUM CULTURAL

Anul VI, nr. 3, septembrie, 2006 (22)

Editura Axa Botoșani

# FORUM CULTURAL

**Coperta I - Vas cucutenian de la Drăgușeni - Botoșani**  
**Coperta II - Turnul bisericii Popăuți - Botoșani**

Anul VI, nr. 3, septembrie, 2006 (22)

## **Redacția**

Redactor coordonator

**dr. Octavian-Liviu Șovan**

Colegiul de redacție

**Dana Petrariu, arhim. Luca Diaconu,**

**Stela Giosan, Gellu Dorian**

Tehnoredactare

**Octavian-Liviu Șovan, Spataru Maria**

**Botoșani, str. Unirii nr. 10, tel.-fax. 516925, tel. 515173**

## SUMAR

### CRONICA

Gellu Dorian

*Zilele Eminescu – iunie 2006*.....1

### PATRIMONIUL ARHEOLOGIC

dr. Voica Maria Pușcașu

*Biserica “Sfântul Nicolae” a Mănăstirii Popăuți Botoșani(8)*.....3

### PATRIMONIUL MOBIL

Valentin Coșereanu

*Eminescu-Ipotești-Eminescu (5)*.....5

Victor Teișanu

*O CARTE RARISIMĂ „Fleurs de la Roumanie: ou Recuell de poesies  
roumains, anciennes et moderne”(Hertfort, Angletterre, 1856)*.....8

dr. Angela Olariu

*Arta populară din zona Botoșanilor. Portul popular (6)*.....10

Gheorghe Băgu

*Mărturisiri din întuneric(4)*.....15

### PATRIMONIUL IMOBIL

dr. Eugenia Greceanu

*Ansamblul urban medieval Botoșani (18)*.....19

lect. univ. Carmen Cecilia Solomonea

*Aspecte privind restaurarea altarului bisericii Sfântul  
Nicolae Popăuți- Botoșani(2)*.....23

Daniel Botezatu

*Un așezământ monahal de demult: Mănăstirea Doamnei(4)*.....26

### MUSEUL

Steliana Băltuță

*Secția de etnografie în viața muzeală botoșăneană(3)*.....31

# Forum cultural

REVISTĂ

EDITATĂ DE DIRECȚIA JUDEȚEANĂ PENTRU CULTURĂ, CULTE ȘI  
PATRIMONIUL CULTURAL NAȚIONAL BOTOȘANI

## CRONICA

*Zilele Eminescu – iunie 2006*

**Gellu Dorian**



Bustul lui Eminescu, Ipotești

Pentru botoșăneni, indiferent că unora li se pare că Eminescu a fost confiscat de către unele instituții, chiar dacă acestea au menirea să se ocupe de memoria marelui poet, luna iunie a fiecărui an înseamnă comemorarea celui care a dat un plus de identitate poporului român. Astfel instituții ca Memorialul Ipotești, Centrul Național de Studii „Mihai Eminescu”, Direcția Județeană pentru Cultură, Culte și Patrimoniul Cultural Național Botoșani, Centrul Județean pentru Conservarea și Promovarea Culturii Tradiționale Botoșani, Biblioteca Județeană „Mihai Eminescu” sau Fundația Culturală „Hyperion” au fost și de data această în program, cum se spune, cu decență și sobrietate, dedicând memoriei poetului manifestări de ținută.

Luând în calcul faptul că unii colaboratori, cum sunt editurile și revistele

de cultură care acordă premii la „Porni Luceafărul...”, au fost implicate în Tîrgul de carte „Bookfest”, organizat în perioada 13-18 iunie la București, manifestările au început la Ipotești și Botoșani în ziua de 11 iunie, cu o slujbă de pomenire la Biserica Eminoviciilor. Apoi, în Amfiteatrul „Laurențiu Ulici” din Ipotești a avut loc un moment de aducere aminte dedicat unor mari personalități ale culturii române care au fost legate de devenirea Ipoteștilor, și anume: Constantin Noica, Petru Creția, Laurențiu Ulici și Horia Bernea. A fost instituit, în amintirea lui Petru Creția, *Premiul Național de Critică* ce-i poartă numele, premiu ce i-a revenit la prima ediție lui Pompiliu Crăciunescu, președinte al juriului fiind Basarab Nicolescu. A urmat decernarea unor titluri de cetățeni de onoare ai Ipoteștilor, dintre care amintim pe cele acordate actorului Ion Caramitru și senatorului și poetului Varujan Vozganian.

Aflat la cea de XXV-a ediție, Concursul Național de Poezie și Interpretare Critică a Operei Eminesciene „Porni Luceafărul...” și-a desemnat câștigătorii. Juriul prezidat de poetul Cezar Ivănescu, avându-i ca membri pe Liviu Ioan Stoiciu (revista „Viața Românească”), Lucian Vasiliu, Liviu Apetroaie (Muzeul Literaturii Române Iași, revista „Dacia literară”), Cassian Maria Spiridon, Marius Chelaru (editura „Convorbiri literare”,

APLER, revistele „Convorbiri literare” și „Poezia”), Gellu Dorian (Editura Axa), Daniel Corbu (Editura Princeps Edit și revista „Feed back”), Adrian Alui Gheorghe (revista „Antiteze”), George Vulturescu (revista „Poesis”), Paulina Popa (editurile Emia și Paula), Cristian Simionescu și Marian Constandache (revista „Procust”), Vasile Spiridon (revista „Ateneu”), Mircea A. Diaconu (Suveava), Lucian Alecsa (revista „Hyperion”), Sterian Vicol (revista „Porto Franco”), Corneliu Antoniu (revista „Antares”) și Nicolae Corlat (secretariat), a acordat următoarele premii: Premiul „Horațiu Ioan Lașcu” al Filialei Iași a USR și al Uniunii Scriitorilor din R. Moldova”, pentru carte de debut publicată, poetului Radu Verman, pentru cartea „Greieriada”, editura „Convorbiri literare”, 2005; la secțiunea manuscrise, debut în poezie – Premiul Editurii Junimea și al revistei „Poezia” – Ionuț Radu, din Pitești; Premiul Editurii „Convorbiri literare” și al APLER, al revistelor „Convorbiri literare”, „Viața Românească” și „Feed back” – Andreea Cristina Novac, din Suceava; Premiul Editurii Princeps Edit și al revistei „Porto Franco” – Luigi V. Bambulea, din Deva; Premiul editurii Axa – Luminița Cojoacă, din Drobeta Turnu Severin; Premiul Editurii Gee și al revistelor „Poesis” și „Ateneu” – Diana Cristina Iliescu, din Timișoara; Premiul Editurii Emia și al revistelor „Antares” și „Dacia literară” – Corina Curcudel, din Iași; Premiul Editurii Paula și al revistelor „Hyperion” și „Poesis” Mihaela Valentina Găinaru, din Suceava; Premiul revistei „Semne” – George Dorian Stănculescu, din Iași; Premiul revistelor „Convorbiri literare” și „Poezia” – Bogdan Federeac, din Săveni; Premiul revistei „Procust” – Ana Maria Zaharia, din Vaslui; Premiul revistei „Antiteze” și al ziarului „Evenimentul de Botoșani” – Andrei Mihai, din Sibiu; - secțiunea „interpretare critică a operei eminesciene”: Premiul revistei „Hyperion” – Cristian Bâdea, din Suceava; Premiul revistei „Convorbiri literare” – Ana Maria Blănuș, din Suceava; Premiul revistei

„Semne” – Janet Nică, din Ostroveni, jud. Dolj.

Au urmat lansări de cărți și reviste, recitaluri ale poezilor invitați cât și ale laureaților celei de a XXV-a ediții a concursului „Poni Luceafărul...”.

Premiul „Hyperion” pe anul 2006 i-a revenit poetului Daniel Corbu.

A fost vernisată expoziția „O carte, două cărți....de vizită” din colecția ipoteșteană.

Seara, în Amfiteatrul „Laurențiu Ulici” a avut loc recitalul actorului Ion Caramitru și spectacolul susținut de Grupul Iza.

Pe 12 iunie, la Biblioteca Județeană „Mihai Eminescu” a avut loc Colcoviul „Să ne amintim gustul lecturii” și au fost decernate premiile *Concursului național de creație*, ediția I.

Pe 14 iunie, tot la Biblioteca Județeană „Mihai Eminescu” a fost vernisată o expoziție de carte *Eminescu*, iar pe 15 iunie, începînd cu ora 11 a avut loc Simpozionul „Eminescu-Carte-Cultură-Civilizație”, urmat de lansarea volumului „Studii eminesciene” volumul VIII. A fost lansată cartea „Medalia ca document de bibliotecă”, semnată de Constantin Mălinaș.

Premiul „Teiul de aur” pentru poezie, acordat de Editura Gee Botoșani, a revenit anul acesta poetului Petruț Părvescu.

Adevărații iubitori de poezie și Eminescu au fost prezenți la manifestările dedicate memoriei poetului și n-au considerat nici o clipă că Eminescu și de data aceasta, cum s-a spus de către cei ce în fond îl ignoră total pe Eminescu, ar fi fost confiscat de un „grup de interesați”. Emiterea celor 400 de invitații către oficialități, licee, profesori, instituții și așa mai departe, dovedește o deschidere largă a organizatorilor pentru toți cei ce doresc să participe la manifestările dedicate lui Eminescu. Din păcate participarea oficialităților, profesorilor și elevilor a lăsat un imens loc gol rezervat acestora, dovedind încă o dată ignoranța instalată în rîndul acestora.

## PATRIMONIUL ARHEOLOGIC

## Biserica „Sfântul Nicolae” a Mănăstirii Popăuți Botoșani(8)

dr. Voica Maria Pușcașu

În aceeași secțiune 18, la 900 cm sud de latura sudică a turnului clopotniței, a fost identificat traseul unui vechi drum, orientat pe direcția est – vest. Acesta fusese amenajat după ce necropola organizată în jurul bisericii ocupase – în bună parte – și terenul în cauză. Câteva morminte sunt total acoperite de acest drum (demonstat de noi doar parțial): unul dintre morminte, Inh. 41, avea drept inventar funerar o monedă emisă de Ferdinand I de Habsburg (1956- 1964). După o perioadă de folosire, s-a renunțat însă la utilizarea drumului, suprafața lui fiind străpunsă de alte câteva gropi de morminte, de data aceasta fără nici un inventar funerar.



Fig. 39 – Secțiunea 18 urmele fostului drum

Drumul avea o lățime de cca 200 cm, era delimitat prin șiruri de pietre, iar zona de circulație fusese amenajată cu piatră spartă bătută într-un strat subțire de pietriș amestecat cu nisip (fig. 39).

Dar cea mai cuprinzătoare și omniprezentă realitatea arheologică surprinsă în tot terenul până acum cercetat la exteriorul bisericii Sf. Nicolae Popăuți este necropola. Cercetarea sa – desigur foarte necesară în sine – nu a constituit însă principalul obiectiv al investigațiilor noastre. Condițiile stratigrafice de identificare a mormintelor în cuprinsul secțiunilor și casetelor operate la exteriorul bisericii – condiții asupra cărora am stăruit deja mai sus – ne-au îngăduit unele precizări.

Aceleași condiții total neprielnice, coroborate cu suprafețele relativ reduse care au fost cercetate în raport cu suprafața totală ocupată de necropolă nu au permis identificarea – cu certitudinea necesară – a unor morminte ținând de necropola care a funcționat înainte de anul 1496. totuși, drept ipoteză de lucru se poate avansa presupunerea că – pentru o astfel de încadrare cronologică – ar fi avut în vedere și mormintele 19 și 43.

Statistic vorbind, din necropola exterioară au fost identificate 46 de morminte păstrate încă *in situ*, mai mult sau mai puțin afectate de intervenții ulterioare. Dintre acestea, 20 aparținuseră unor copii și celelalte unor persoane adulte (dintre care cel puțin 2 au aparținut unor personaje feminine).

În general, necropola corespunzătoare bisericii și acum în ființă, cunoaște trei mari etape de folosire: a. prima etapă cuprinde mormintele intervenite imediat după ridicarea

edificiului și durează până la instituirea edificiului mănăstiresc, după mijlocul secolului al XVIII-lea; **b.** cea de a doua etapă corespunde perioadei de funcționare a mănăstirii; **c.** iar cea de a treia etapă cuprinde mormintele intervenite după data desființării mănăstirii, până în primii ani ai secolului XX. Fiecare dintre aceste etape are caracteristici proprii – în măsura în care acestea au putut fi identificate prin cercetările efectuate în anii 2000 – 2001.

**a.** Densitatea cea mai mare a mormintelor se constată în zonele imediat perimetrice bisericii, cu precădere cele situate spre est și sud, extinzându-se ceva mai mult spre vest. Cele mai multe morminte nederanjate databile în secolul al XVI-lea, se grupează în secțiunile 14 (4 morminte) și 17 (6 morminte). Cu rare excepții, mormintele au fost tăiate sau dislocate de înmormântări ulterioare, survenite în secolele XVII și la începutul secolului al XVIII-lea. Faptul este demonstrat atât de găsirea unor elemente din fostul lor inventar funerar, elemente antrenate în umplutura gropilor ulterior săpate, cât și de păstrarea doar parțială *in situ* a unora dintre oseminte. Tot în secțiunile amintite, s-au mai găsit și alte 11 monete din secolul XVI provenite de la morminte deranjate. În general, pentru această perioadă este vorba de o necropolă laică, majoritatea înmormântărilor având inventar funerar constituit din monete și chiar unele accesorii vestimentare sau podoabe. Secolul al XVII-lea înregistrează un număr mult mai mic de morminte (care nu depășesc numărul de 10 pentru întreaga zonă cercetată). Din această etapă a fost identificată și o amenajare funerară sub formă de criptă din zidărie de piatră (spartă și dezafectată deja în momentul descoperirii). Important este și faptul că în fața portalului nordic al bisericii nu există morminte.

**b.** Cea de a doua etapă cuprinde, cu precădere, morminte fără inventar, atribuibile călugărilor mănăstirii. Se pare că pentru perioada de funcționare a așezământului monahal se efectuase o anumită delimitare între cimitirul monahal

și cel laic. În secțiunea 13, au fost găsite morminte din secolul XVIII, în special de copii<sup>21</sup>. constatarea ne arată că în această a doua etapă de funcționare, necropola avusese un caracter mixt, atât monahal cât și laic. La fel, observațiile înregistrate tot în secțiunea 13, par să indice că aici se situa limita estică a necropolei. Cu titlu de ipoteză, se poate presupune că amenajarea drumului surprins de noi în secțiunea 18, datează din această fază de folosire a necropolei, atunci când noua organizare a terenului în cadrul mănăstirii impunea alte priorități de folosire și circulație.



Fig. 40 – Cripa 8 (la sud de secțiunea 17)

**c.** Cât despre cea de a treia etapă de folosire a necropolei – care a adus și cele mai mari distrugerii în sit – aceasta a afectat mormintele anterioare în două chipuri diferite. Lângă biserică s-au practicat intens înmormântări, în gropi de mari dimensiuni, săpate la adâncimea de cca 200 cm, cel puțin trei dintre ele fiind practicate în cripte de cărămidă. Din această serie menționăm în mod special cripta 8 (al cărui perete vestic a fost interceptat de profilul estic al secțiunii 17). Deși cripta a fost deranjată și parțial dislocată (fig. 40) la o dată anterioară intervențiilor noastre, singurul element rămas *in situ*, o cărămidă inscripționată, a

îngăduit identificarea precisă a personalului ce fusese îngropat în acel loc. inscripția cuprindea următorul text: „† 1840 ghenar 13 Inochentie Mitropolit Iliupoliei proestos Sf. Mnr. Popouți Botoșani, săvârșit în vârstă de 72 ani”, desigur, este vorba de Mitropolitul Inochentie Burghiele Iliupoleos. Pe latura de nord, au intervenit atât mari gropi

comune cât și gropi de reînhumare a mai multor indivizi<sup>22</sup>. Informațiile documentare susțin constatarea că și de această dată avem de a face cu o necropolă cu caracter mixt, cu o componentă laică majoră, dublată de componenta eclesiastică, anume de înmormântarea unor înalți prelați.

<sup>21</sup> În zona situată la sud-vest de biserică, acolo unde anterior au fost efectuate unele cercetări arheologice, au fost găsite – de asemenea morminte datând din secolul al XVIII-lea. C. Asăvoaie, Raport de cercetare, inedit.

<sup>22</sup> Vezi nota 9.

## PATRIMONIUL MOBIL

### *Eminescu – Ipotești – Eminescu(5)*

Valentin Coșereanu



Aspectul casei construite de Gheorghe Eminovici este cunoscut, din fericire, căci locuința a fost fotografiată în patru rânduri, în ani diferiți dar, din păcate, numai la exterior. Prima oară în 1909, de către Jean Bielig, cel care i-a făcut o fotografie și poetului, când avea treizeci și șapte de ani, la Botoșani (cea din urmă imagine păstrată a lui Eminescu). Adus cu birja de către Teodor Goilav, special pentru a înregistra pe placa fotografică locuința, biserica Eminoviceștilor și mormintele fraților și părinților poetului, precum și clopotnița străjuită de cei doi tei, Jean Bielig a executat în aprilie 1909 fotografiile reproduse în volumul *Omagiu lui Mihai Eminescu*, editat sub îngrijirea lui Comeliu Botez în același an. În

imaginile surprinse, casa arăta jalnic: de o parte și de cealaltă a pridvorului, pereții erau sprijiniți cu proptele din lemn, cel dinspre drum având o fisură mare între cele două ferestre, jumătatea din față a construcției era lăsată, căci o fereastră se află mai sus, alta mai jos, o balustradă a treptelor ce suiau în pridvor, lipsea, tencuiala era dusă (pe alocuri măcinată), iar burlanul din stânga lăsa apa să curgă direct pe perete. Geamurile casei erau sparte, iar curtea năpădită de bălării.

Realitatea ce răzbate din fotografie este întărită și de o scrisoare autografă a lui Grigore (tatăl) și Teodor Goilav (fiul), trimisă lui Comeliu Botez, epistolă ce cuprinde descrierea Ipoteștilor: “*Dragă amice, ai cerut o mică descriere a satului Ipotești; îți trimit aice ceea ce-ai dorit, alcătuită de mine și de fiul meu, care a vizitat aceste locuri. Ea se raportă în același timp la cele 5 ilustrații ce vei primi pentru volumul D-tale...Gospodăria, căreia, de modestă ce este, numai porecla de casă boierească nu-i pot hărăzi, pare a fi mai mult o casă de gospodari de țară, ale (sic!) vreunui răzăș mai cuprins, cu dare de mână. Gospodăria toată e adunată în jurul acestor case vechi cu cerdac de lemn în față*”. Descrierea e făcută în 1909,

căci data întocmirii scrisorii este 20 aprilie, anul pomenit.



Cea de-a doua și cea de-a treia fotografie au fost făcute la interval de un an, în 1916 și, respectiv, 1917, de către un fotograf din orașul Botoșani. Deși unghiul din care este surprinsă nu lasă să se vadă peretele din stânga, se observă totuși că timpul a contribuit în bună măsură la degradarea casei în care, de multă vreme, nu mai locuia nimeni. Stâlpii cerdacului lunecă spre față, în partea din jos, ca urmare, probabil, a unei lente surpări și alunecări a terenului, ce se observă și azi la casa cea nouă. Construcția, înălțată parte din cărămidă, parte din vălătuci (așa cum arată o fotografie făcută în jurul anului 1925, când casa ajunsese o ruină), abia mai stătea în picioare și, de la un an la altul era îngropată de buruieni și cu tencuiala tot mai mult desprinsă de pe ziduri.



Cea din urmă imagine fotografică, surprinsă în 1921, aparține lui Gheorghe Spătaru. Ea surprinde spatele casei și e – spre deosebire de celelalte două – foarte clară și luată mai de aproape, așa încât se poate vedea starea dramatică în care se afla clădirea: din coșurile sobelor se mai văd

doar urmele, tabla acoperișului este ondulată, pereții crăpați, geamurile sparte, deschise în bătaia vântului, o fereastră lipsește cu totul, ușa este spartă și ea, pe lângă tocurele ferestrelor poți băga mâna, iar în curte, printre bălării, tot felul de materiale lăsate la voia întâmplării.

Acestor patru cadre li se adaugă filmul lui Octav Minar, intitulat *Eminescu – Veronica – Creangă*, peliculă ce se păstrează astăzi în Arhiva Națională de Filme a României și, în copie, în arhiva documentară a Casei Memoriale din Ipotești. “*Se află acolo* (în film, n. n.), notează Tudor Caranfil, cunoscutul critic și istoric al cinematografiei românești, *aceleași imagini ale bisericeței de la Ipotești, ale casei natale*”

Documentelor fotografice și scurtei pelicule documentare, li se pot alătura, pentru a avea o imagine cât mai fidelă realității a casei Eminoviceștilor din Ipotești și a stării ei prin vreme, o multitudine de relatări și descrieri ale locului, făcute de cei care au trecut cândva pragul casei, ori chiar de aceia care, fără s-o fi văzut, au reconstruit-o imaginar, uneori cu mai mult adevăr și adesea mai convingător. Astfel, nu lipsită de interes este descrierea Constanței Dunca (realizată din amintirile copilăriei) referitoare la interiorul locuinței Eminoviceștilor: “*o odaie mică, joasă, sclipitoare de curățenie, apoi o alta mai mare. Aici iarăși pereți albi, văruiți, dar și perdele albe, dese, slobozite. Miros mare de sulcină, podele uscate, gălbii, proaspăt unse cu lutișor galben. La dreapta două divanuri cu macaturi și saltele de lână roșii și verzi, țesătură de casă. Între ferestre o masă de cărți închisă. Pe dânsa o lampă mare cu sfeșnice de argint și un serviciu de cafea neagră, porcelan frumos.*” Curățenia sclipitoare, datorată, desigur, Ralucăi, un anumit farmec mistic izvorât și din mirosul sulcinii (sulfină), lutișorul galben și serviciul de cafea neagră, fragmente de decor ce refac, proustian, atmosfera copilăriei lui Eminescu, trădează ușor firea locuitorilor,

creionând totodată o ambianță calmă, prosperă și parcă lipsită de orice griji.

O altă descriere este cea făcută, cu recunoscutele-i intuiții, de către G. Călinescu, cel dintâi biograf riguros al poetului. O redăm întregă, fiindcă ea graiește mai sugestiv decât orice fotografie: "*Locuința părintească nu era palat boieresc, ci o casă modestă de țară, dar încăpătoare și gospodărească, nu lipsită de o anumită eleganță rustică. Era o construcție geometrică, puțin ridicată deasupra solului, cu câte două ferestre mari în laturi. Un pridvor înalt în față, la care suiau pe vreo șapte trepte de lemn, un acoperământ al tindei, în chip de fronton grec sprijinit pe două coloane zvelte, dădeau albei clădiri acoperite cu tablă, un vag stil neoclasic. De o parte și de alta a largului pridvor, doi tei străjuiau rămuroși.*"

Înăuntrul casei, o odaie pe dreapta, cu o fereastră în față și două laterale, dând cu ușa înspre sală, alcătuia camera de meditație și de lucru a lui Gh. Eminovici, iar în zilele mari salonul de primire a musafirilor. La perete erau dulapuri cu cărți – al căror număr nu trebuie să-l exagerăm – în mijloc o masă cu două sfeșnice, o călimară și o scrumelniță, câteva scaune împrejur, pe pereți unele chipuri de domnitori făcute de un neamț bătrân, anume Antoni Zigri, pripășit pe la moșia lui Balș și care zugrăvisese și pe Raluca cu destulă măiestrie. În această odaie, închisă cu cheia pentru ca copiii să nu intre, Eminovici se tănuia câteodată spre a-și face socotelile sau a frunzări prin cronici. Cealaltă odaie, de dormit, era fără îndoială mobilată cu lucruri aduse de Raluca drept zestre. În afară de necesarele crivaturi, se aflau acolo două scrinuri conținând multa, meticuloasă rufărie mirosind a sulfină, un «gardirop» de cele masive, de nuc, așa cum romantismul de la 1840 a mai uitat prin casa vreunei babe cu bonet, pe vreun dulăpior un lighean și un ibric de alamă și, mai cu seamă, icoana ferecată în argint a Maicii Domnului, sub care ardea neconținut, cu subite eclipse, o

candelă de asemenea de argint, menită peste noapte să vegheze ca un opaiț somnul casei.

*Ne închipuim că o altă odaie dindărăt va fi servit de dormitor copiilor, având aspectul nud al unei săli de internat cu lucruri puține și tari. Copiii mulți nu erau însă acasă decât în vacanță, deoarece umblau pe la școli, iar diferența de vârstă face ca nici în epoca cea mai fragedă să nu se fi întâlnit laolaltă".*

Câteva amănunte ale acestei descrieri pot fi corectate acum, când, timpul trecând, lucrurile s-au mai limpezit și alte adevăruri au ieșit la iveală. Călinescu însuși a văzut casa după ce scrisese monografia și rândurile lui sunt inspirate probabil doar de fotografiile prezentate anterior. Cei doi arbori ce "*străjuiau rămuroși pridvorul*", cum afirmă George Călinescu, nu erau tei, ci salcâmi, iar unul, regenerat, se păstrează și astăzi. În legătură cu dormitorul copiilor, pe care G. Călinescu îl plasează într-o odăiță din spatele casei, cu intrare separată, realitatea a fost următoarea: în spatele casei era un hol, strâmt și lung care servea drept cămară și ca adăpost lucrurilor trebuincioase, cum obișnuiește fiecare să țină la casa lui, cu gândul că le va mai folosi odată și odată. Fetele aveau camera lor în casa mare, iar băieții dormeau în atenansă, căci erau acasă numai în vacanțe. Planul casei a fost evidențiat și de testările arheologice care au făcut posibilă înălțarea casei noi pe fundația construcției vechi ridicate de Gheorghe Eminovici.

Cât despre cărțile din bibliotecă, se cunosc astăzi, grație cercetătorilor, titlurile lucrărilor din biblioteca "*babacului*" de la Ipotești, la care s-au adăugat și cele din "*biblioteca Nicului, de mare valoare*" despre care vorbește Harieta, sora poetului, în scrisoarea către Titu Maiorescu, datată "*Ipotești, 1884, martie 18/30*" Chiar și boierii Balși – ei înșiși cu o bibliotecă deosebită – împrumutau cărți de la Eminovici, iar Mihai își permitea să dăruiască, în 1865, câteva cărți bibliotecii gimnaziștilor români din Cernăuți, volume

ale căror titluri sunt indicate de George Călinescu în biografia poetului: *Theodor Körners vermischte Gedichte und Erzählungen...*, Wien. 1815; *Lecturariu latinu pentru a două clase gimnasiale după M. Schinnagl*, de I. M. Moldovanu, Blasiu, 1864; *Mythologie für Nichtstudierende*,

von G. Reinbeck, Wien. Toate acestea demonstrează că biblioteca Eminoviciștilor număra cu siguranță multe volume ce vor fi contribuit în bună măsură la formarea culturii copiilor și a lui Mihai în special.

**O CARTE RARISIMĂ „*Fleurs de la Roumanie: ou Recuell de poesies roumains, anciennes et moderne*”\***

(Hertfort, Angleterre, 1856)

**Victor Teișanu**

Am în față o carte rarisimă. E vorba, după știința noastră de cea dintâi antologie de poezie românească tipărită cu alfabet latin. Apărea în 1856, când limba română nu se instituționalizase încă oficial și înaintea faimosului „*Lepturariu...*” alcătuit de către Aron Pumnul la Cernăuți „*spre folosința învățăceilor*” săi. (4 tomuri, între 1862 și 1864). Dacă „*Lepturariul*” adună versuri și proză după criteriul exhaustivității numelor de autori, „*Fleurs de la Roumanie*” selectează riguros doar poezie din creația reprezentativă a epocii pașoptiste. Este evidență predilecția antologatorului pentru lirica intimistă, plutind în aburii unui erotism dominator. Filonul oralității populare se vede în majoritatea pieselor care compun florilegiul. Și deși ne aflăm în plină agitație unionistă culegerea nu reține nici o mărturie în acest sens. Lucrarea conține de asemenea prea puține date lămuritoare despre ea. Un singur indiciu clar, în limba franceză: *inprimé par Stephen Austin, Hertfort, Angleterre, 1856*. De altfel inscripțiile de pe pagina de gardă ca și prefața sunt franțuzești. Prefața, o pledoarie spumoașă, cu largi efuziuni romanțioase și considerații generale despre rusticitatea și savoarea peisajului românesc, pentru poezia noastră populară în care Stephen Austin descoperă, primul între străini, sentimentul dorului, este nesemnată, având la sfârșit doar inscripția „*Bukarest, Aout, 1855*”.

Se știe că în 1856 apărea la Hertfort o culegere de poezie românească în limba

engleză. Să deducem că în paralel, antologatorul, prieten și cunosător al spațiului românesc, inclusiv cel spiritual, mai trase o ediție în românește, în tiraj mic, pentru a face pur și simplu o surpriză amicilor din Principate? Căci datorită rarității ediția românească pare a fi rămas necunoscută multora dintre exigenții noștri. Cu toate că era o premieră absolută pentru tânăra poezie românească și se tipărea în condiții grafice excepționale. Să nu-l fi interesat măcar în treacăt pe Călinescu, de vreme ce în „*Istoria literaturii...*” nu există privitor la antologia noastră nici o mențiune oricât de sumară? Credem mai degrabă că teribilul encicloped, în vasta sa documentare, n-a cunoscut totuși această ediție care, conținând 164 pag. include toți poeții de marcă ai momentului. Cele mai multe poezii aparțin lui Alecsandri. Îl urmează Bolintineanu, apoi Alexandrescu, Crețeanu, Eliade și Bolliac. Sunt inserate și câteva balade din colecția lui Alecsandri, între care Miorița (aici cu titlul *Mieoara*), aflată deci la a doua publicare în românește.

Volumul dezvăluie, pagină de pagină, chenare păiestrit colorate cu ornamente miniaturale și vignete splendide. Fiecare majusculă începătoare de poezie este o mică bijuterie grafică. Cele trei extremități ale paginilor aflate în continuarea legăturii sunt aurite.

Remarcabilă și calitatea ortografiei. Numeroasele pe atunci particularități de limbă și semne diacritice nu l-au speriat pe

editor care a trecut cu bine proba transpunerii textelor. Ai zice că antologia s-a tipărit la Iași sau la București, moșită de cărturari naționali. Asemeni pașoptiștilor noștri, autorul prefaței, nimeni altul decât antologatorul, care se adresează „*damelor române*” cu speranța că acestea vor asigura prin protecția lor succesul culegerii. Adică succesul limbii române ca veșmânt pentru lirica poezilor

noștri importanți. O previziune validată de cursul ulterior al întregii noastre literaturi.

Prilejuind o nostalgică incursiune în epoca începuturilor noastre poetice, această carte rarismă, prin chiar înfățișarea sa majestuoasă, își păstrează integral capacitatea de a transmite fiorul culegerii inexorabile a timpului.

\* O întâlnire întâmplătoare cu Victor Teișanu și un taifas prelungit aveau să-mi aducă informația despre formidabila comoară care se afla, necunoscută pentru istoricii literaturii române, în patrimoniul cultural al județului. Știută doar de puțini, printre care și de Lucian Valea, care, în vremea în care era profesorul lui Victor la Darabani a împrumutat-o și a și scris câteva cuvinte despre ea într-un obscur ziar din Suceava, *Fleurs de la Roumanie* a stat ani îndelungați în biblioteca personală a autorului rândurilor de mai sus. Convinși de valoarea ieșită din comun a acestui veritabil monument cultural românesc facilităm cu bucurie prietenului Teișanu publicarea semnalului sumar în rubrica *Patrimoniu mobil* a *Forumului cultural* în care aducem la cunoștința celor interesați, în fiecare număr, valorile culturale de pe teritoriul județului Botoșani. Reproducem, pentru exemplificarea ornamentației deosebite amintite mai sus, pagina de titlu (fig. 1) a volumului și cu una din baladele din colecția lui V. Alecsandri (fig. 2) (n.n.-O. L. Șovan).



Fig. 1

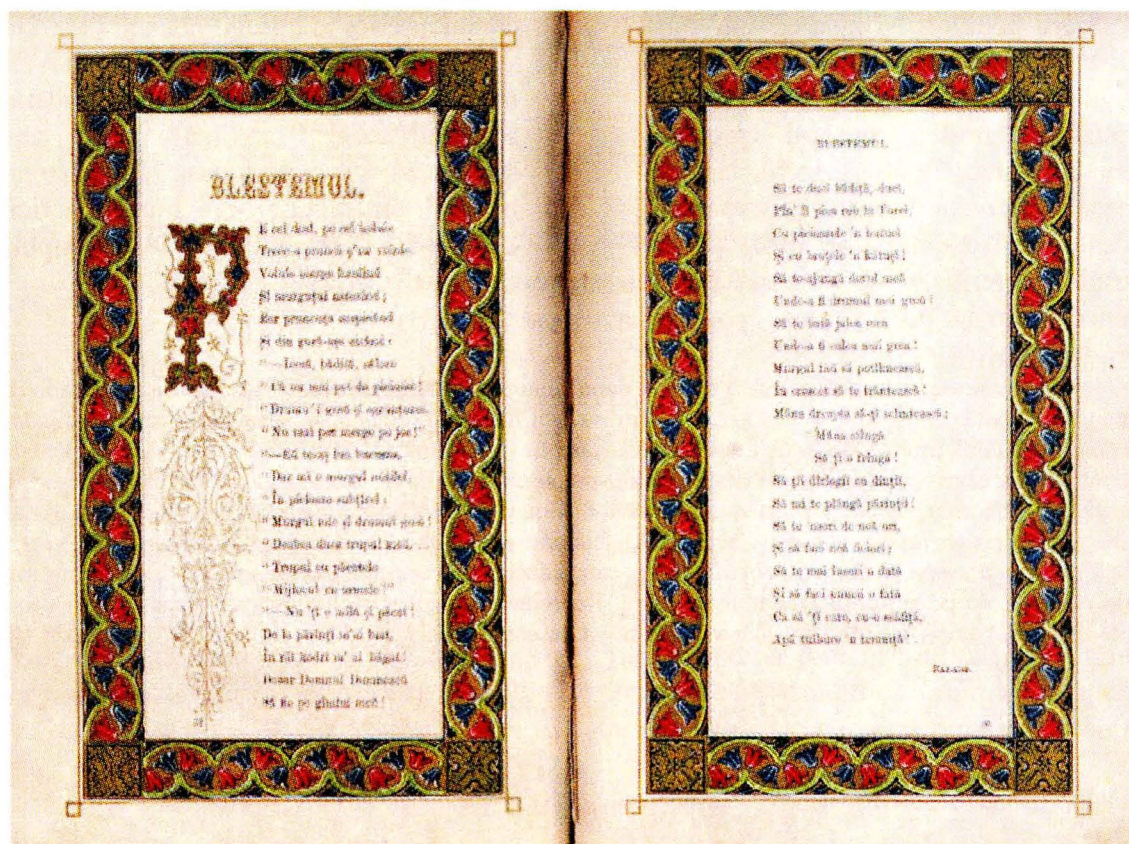


Fig. 2

### Arta populară din zona Botoșanilor. Portul popular (6)

dr. Angela Olariu

#### CĂMAȘA ÎNCREȚITĂ LA GÂT

Cămașa femeiască încrețită în jurul gâtului reprezintă un document istoric. O găsim purtată și de femeile dace așa cum figurează pe metopele de la Adamclisi. Ceea ce reprezintă o excepțională valoare documentară a cămășii de Moldova, este forma neschimbată a cămășii tradiționale, perpetuată până astăzi aici, dat fiind faptul că până în zilele noastre s-a păstrat cămașa încrețită la gât cu o ață denumită *bezărau* sau *brezărau*.

Cămașa fără guler se compune din patru foi drepte încrețite în jurul gâtului, din care două reprezintă stanii din față și spate și două reprezintă mânecile.

Pentru a lărgi cămașa în față, s-a recurs la două formule:

- prima formulă rezultă din îmbinarea a două foi de pânză obținând astfel gura cămășii marcată de marginile pânzei, fără a mai fi nevoie de tivitură.

O parte din fiecare foaie e dusă până la spate,

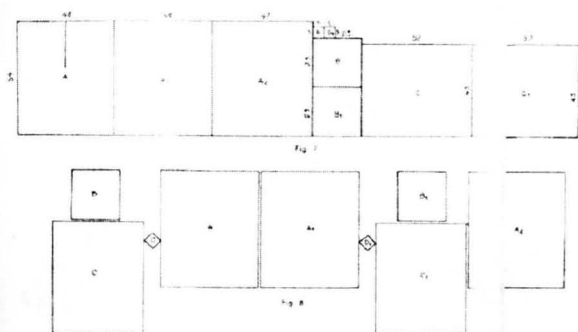


Fig. 7-8

care, format dintr-o singură foaie, este mărginit astfel de cei doi clini rezultați din foile din față. Mâneca este croită de obicei dintr-un singur lat. (Fig. 7-14).

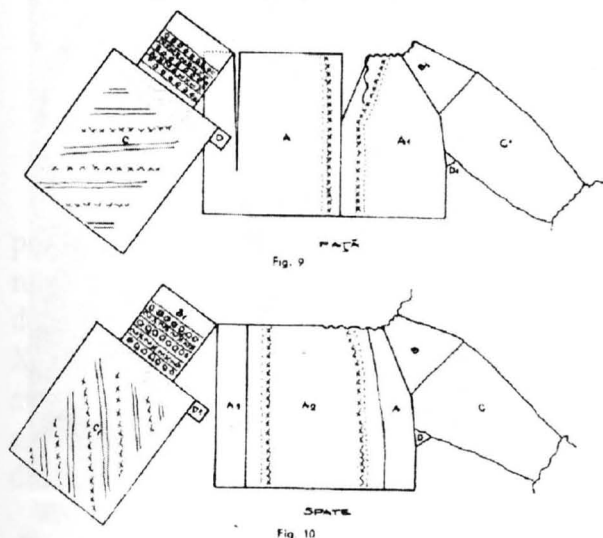


Fig. 9-10

Acest sistem de croi poate fi considerat cel mai vechi. Al doilea sistem de croi are fața și spatele formate din câte o foaie având clini pe ambele părți,

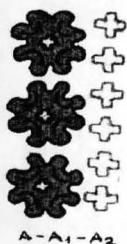


Fig. 11

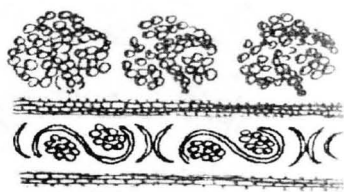


Fig. 12

Fig. 11-12

rezultați din jumătăți de foi. Aceștia unesc cele două foi, din față și din spate. Gura acestei cămăși se formează prin despicarea

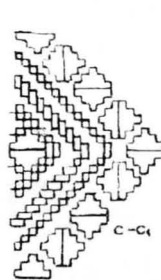


Fig. 13

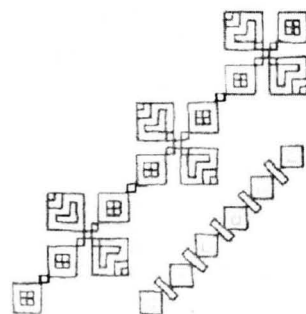


Fig. 14

Fig. 13-14

foii din față drept pe mijlocit, tivită fiind cu *drugi*. Mâneca cămășii încrețite la gât este de obicei strâmtă, fără largimi inutile. Jos este încrețită sau este lăsată largă. Pentru libertate în mișcări la subsuoară este introdusă pava (Fig. 15-23). Fiind cămăși de sărbătoare, cămășile încrețite la gât sunt mai bogat ornamentate. (Pl. 20,21).

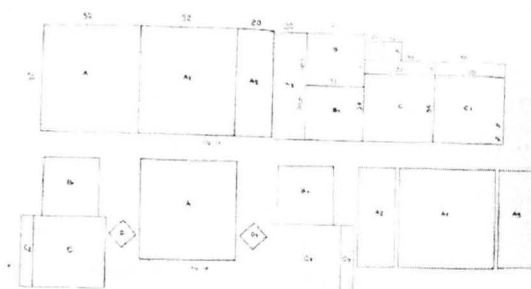


Fig. 15-16

Cămașa moldovenească se caracterizează în special prin „*economie*”, printr-o dozare riguroasă a ornamentelor.



Fig. 17



Fig. 18



Fig. 19

Fig. 17-19

Ornamentul este plasat de obicei în părțile mai vizibile și mai puțin supuse uzurii (mâneca în special, mai puțin piepții și spatele). Nimic nu este de prisos, nici un spațiu nu este aglomerat, totul este simplu și de bun gust. Fondul alb al cămășii își spune cuvântul. Ornamentul este dispus în

plasate independent, fiecare având personalitatea sa.

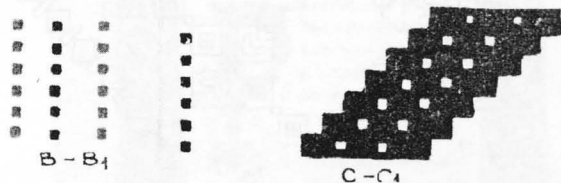


Fig. 20-21

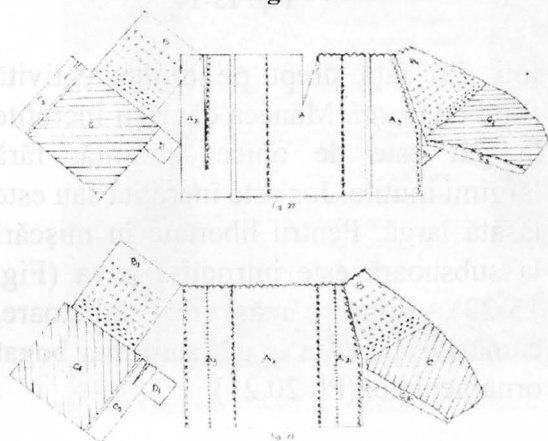
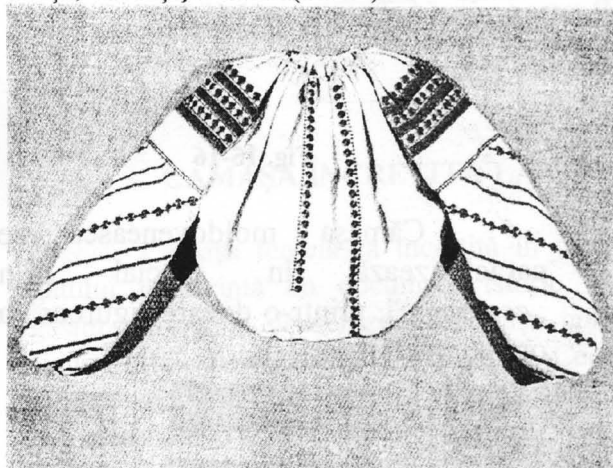


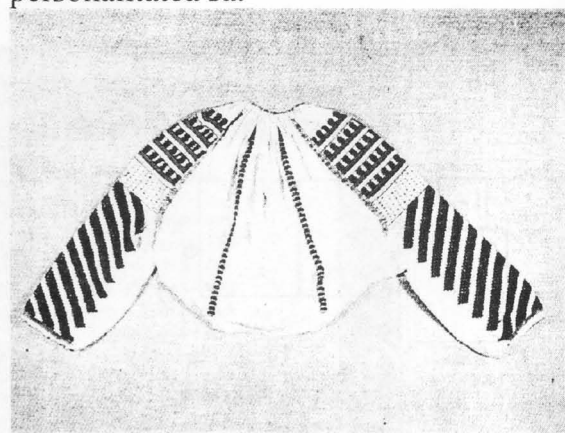
Fig. 22-23

special pe mânecă după formula cunoscută: altiță, încreț și râuri. (Pl. 22).



Pl. 20

Altița la cămășile vechi este îngustă, plasată pe umăr, încadrată de cele mai multe ori de un chenar. Legea de bază a ornamenticii altiței este linia orizontală, fiecare rând este clar, motivele sunt aerate,



Pl. 21



Pl. 22



Pl. 23

Fiecare motiv are caracteristicile lui, nu s-a trecut la interpretări confuze. Și-n ornamentica altiței se păstrează motive străvechi, arborele vieții, motivul soarelui, etc. (Pl. 23,24).



Pl. 24

După altiță, urmează încrețul – porțiune îngustă de 5 – 8 cm, care inițial avea rolul de a încreți mâneca pentru a da libertate de mișcare brațului. Începând cu secolul al XIX-lea, încrețul și-a pierdut funcția practică, având doar funcție estetică. Astăzi, încrețul are doar rol ornamental. Încrețul la cămășile din zona cercetată este realizat din motive



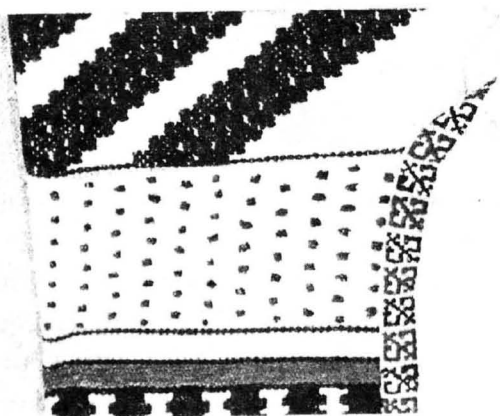
Pl. 25

geometrice, cusute de obicei cu arnici de culoare albă sau galbenă (Pl. 25, 26). La o cămașă din Broscăuți – Dorohoi, pe încrețul alb creatoarea a cusut cu arnici roșu și negru

puncte mici ce dau un aspect deosebit mânecii. (Pl. 27).



Pl. 26



Pl. 27

De la încreț, pornesc în jos pe mânecă, *râuri* sau *rândurile* care alături de altiță și încreț formează ornamenticul mânecii. Râurile sunt așezate pe mânecă *costișat* (oblic). (Pl. 28) de cele mai multe ori, mai rar apar râurile drepte. (Pl.29).



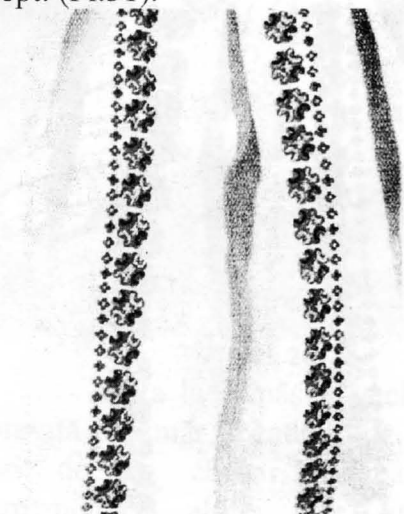
Pl. 28

Ornamenticul costişat este, de altfel, o caracteristică a portului femeiesc moldovenesc. Simţul distanţelor este



Pl. 29

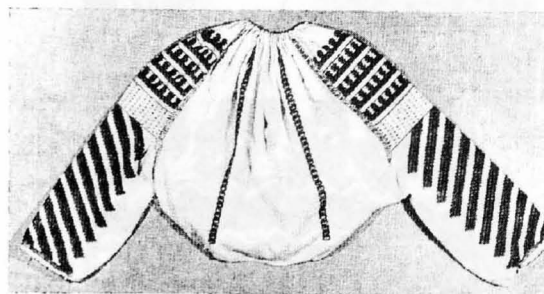
vizibil și în ornamentica mânecii. Distanțele sunt bine dozate atât la altită, cât și la distribuirea râurilor costişate. În amplasarea acestora se respectă principiul alternanței. De obicei, apare un rând mai lat, urmat de unul sau două mai înguste. La unele cămăși apar râurile de aceeași dimensiune, amplasate paralele pe mânecă. De remarcat este simplitatea ornamentului piepților cămășii. Doar două râuri înguste sunt plasate unul de o parte și altul de cealaltă parte a gurii. (Pl. 30). Spatele uneori este „curat”, alteori are tot două rânduri de ornamente similare cu cele de pe piept. (Pl.31).



Pl. 30

Gura cămășii tivită în drugi, nu este ornamentată. Ea se deschide întotdeauna în

față, marcând mijlocul pieptului, unind cele două foi de pânză care compun fața, sau despicând un lat de pânză la mijloc.



Pl. 31

Motivele sunt aceleași pentru mânecă, pentru piepți și spate. Prin croi și ornamentică, cămășile încrețite la gât, purtate în subzona Dorohoiului, nu se deosebesc prin elemente esențiale de cămășile de „tip Bucovina”, așa că aria de răspândire a acestei cămăși poate fi extinsă până aici.<sup>34</sup>



Pl. 32

### Podoabe vechi

Podoabele purtate în zona Botoșanilor erau: mărgelile de „piatră”, hurmuz (mărgeluțe albe), zgărdițe, cercei (veriguțe făcute de țigani). Pe degete, femeile purtau inele groase lucrate rudimentar (Pl. 32).

34.N. Iorga, *Portul popular românesc*, 1911, p. 19

## Mărturisiri din întuneric(5)

Gheorghe Bâgu



După eliberarea lui Strati, am rămas stingher și cu un mare gol în suflet. Crăciunul, Anul Nou și Boboteaza, le-am făcut singur. Simțeam că mă apăsau pereții și că mă sufoc. Eram atât de slăbit încât abia reușeam să mă mișc. La această stare de neputință contribuise și bătaia cruntă primită în noaptea când Strati a încercat să se sinucidă.

Am adunat toate păturile de pe paturi și le-am pus pe mine. Ghemuit sub aceste rupturi soioase, meditam la filosofia lui Schopenhauer, apoi gândurile mă duceau în nordul Moldovei, la sărbătorile Crăciunului de altă dată petrecute în libertate. Îmi veneau în minte vacanțele de iarnă, plimbările din amurg, ninsorile abundente și nopțile feerice din ajunul Crăciunului. Cât suflet puneam la cor, la colinde, și cu cât drag așteptam Anul Nou! În Moldova această noapte este o noapte de basm. Pretutindeni numai veselie, în case belșug și bunăstare. Buhăile gem, harapnicele troznesc. Imediat ce se înserează, se aud micii urători cu glasuri subțiri cântând „Plugușorul” și sunând din clopoței împodobii cu busuioc. Mai târziu apar flăcăii în grupuri, gălăgioși, cu „Capra”,

„Ursul” și „Căluțul”. Când îmi aminteam de colindele ce le cântam la geamul dragei mele, simțeam că mă înăbuș, mai ales că o știam și pe ea, în această noapte de Crăciun, stând pe scândurile unor priciuri într-o închisoare.

Dar această stare de somnolență, de visare și de dulci-amintiri n-a ținut prea mult, deoarece am fost invitat la anchetă. Trezirea la realitate a fost dureroasă. Am tresărit ca un nebun. M-au prins frigurile și am început să tremur din toate încheieturile. Am simțit inima cum bate și îmi zdrobește pieptul. Obrajii au început să-mi ardă și am simțit că mi se taie respirația. Năuc, mi-am adunat toate puterile dar n-am prea reușit.

Abia îmi târam picioarele și aș fi vrut să urc cele 20 de trepte, cel puțin în vreo două-trei ore. Gardianul nu m-a forțat și nu m-a obligat să pășesc mai repede. Mă vedea în ce stare sunt și știa unde mă duce. Ajuns pe ultima treaptă parcă m-am înzdrăvenit, am forțat pasul și am devenit mai sigur. Gardianul mi-a deschis ușa și am intrat într-o cameră plină de fum de țigară, unde m-a întâmpinat cu privirea un locotenent de securitate care stătea la un birou și fuma. Era un om între două vârste, cu o figură plăcută, proaspăt bărbierit și cu ochi iscoditori. Plictisit, mi-a făcut semn să stau. Gardianul a salutat și a ieșit.

Locotenentul Alexandrescu, mai târziu am aflat că așa se numește, cu fruntea rezemată de palma stângă, stând cu cotul pe masă se uita la mine. Mă măsura, apoi clipea nervos din ochi, își încrețea nasul, și iar se uita și mă măsura din cap până-n picioare.

-Ești rudă cu moș Vasile Bâgu?

-Da.

-La ochi de ce ești vânăt?

-M-a bătut un domn sublocotenent, unul scund și gras și negricios.

-Pentru ce te-a bătut?

-Pentru că știam că Strati Dan, un deținut care a stat în aceeași celulă cu mine, vrea să se spânzure și nu l-am denunțat.

-Bine ți-a făcut! Ascultă, să fii sincer și deschis, să nu ascunzi nimic, pentru că noi aici avem toate metodele ca tu să spui adevărul. Nu vrem să ajungem acolo. Ține hârtiile acestea, ia tocul, uite cerneala și să-mi scrii o declarație despre toată activitatea ta de legionar și, în special, să te referi la relațiile tale cu Ispas. Ce ai vorbit, ce ai cântat și ce ai conspirat în noaptea de 23 aprilie la onomastica ta. Ai înțeles?

-Da... dar eu n-am fost legionar.

-Mă! Mă... nu bate câmpii că sunt sătul de vorbe goale ... tu nu știi că vorba lungă-i sărăcia omului? Să scrii tot ce ai făcut contra regimului actual, cum ai trădat clasa muncitoare, ce puneai voi la cale și cum vă organizați pentru răsturnarea guvernului! Ai înțeles?

Am scris vreo două-trei ore despre tot ce am discutat în ziua de Sf. Gheorghe. Mi-am stors creierii să-mi amintesc tot și am relatat faptele exact cum s-au petrecut. Am întins hârtiile locotenentului și i-am spus ca am terminat. Trezit ca din somn, s-a ridicat, s-a întins, apoi a citit cu multă atenție hârtiile, m-a măsurat cu privirea din cap până în picioare, s-a mai gândit, apoi a apăsă pe un buton. Imediat ce s-a deschis ușa și a intrat gardianul, a ordonat să fiu dus în celulă.

N-am primit nici o palmă, nici măcar o înjurătură. Acum coboram scările vesel... eram fericit... Cât este de relativă fericirea!

După câteva zile am fost chemat din nou pentru a completa declarația cu date noi pe care mi le cerea anchetatorul. M-a întrebat dacă am făcut politică ca elev de liceu. I-am răspuns că nu. M-a întrebat dacă îl cunosc pe Dragomirescu Stavey și dacă am luat parte la înmormântarea lui Fluerau. Am răspuns afirmativ. În cele din urmă m-a întrebat, unde și

când l-am cunoscut pe colegul meu de cameră Ispas Gheorghe, și datorită cărui fapt ne-am împrietenit și ne-am apropiat atât de mult încât am luat camera în comun? Ce vederi comune ne apropiau, cunoscând că diferența de vârstă dintre mine și el era de nouă ani?

I-am răspuns că l-am cunoscut abia în anul III, când el s-a întors de pe front și și-a reluat activitatea studentescă. În continuare i-am explicat că am văzut în prietenul Ispas un om integru, serios, capabil și foarte sânguinos. Sobru și demn, impunea prin cunoștințele sale de mineralogie, fapt pentru care profesorul Ionescu Bujor de la Universitate l-a remarcat și l-a recomandat profesorului Al. Codarcea de la Politehnică, ca preparator. El a văzut în mine un bun coleg. Cu ocazia unei comunicări ținute la Catedra de zoologie de amicul nostru Chiriacu, în prezența eminentului profesor C. Motaș, cu subiectul „Migrația păsărilor”, eu am luat cuvântul argumentând că instinctul de migrare este legat de acele epoci glaciare și interglaciare. A fost ceva nou și interesant chiar și pentru profesorul Motaș. Atunci m-a remarcat Ispas și de atunci ne-am împrietenit și ne-am mutat în aceeași cameră.

- Ai știut că Ispas este legionar?

- Am bănuț, însă nu am avut niciodată certitudinea.

- De ce n-ai venit să-l denunți știind că legionarii au fost și sunt cei mai mari dușmani ai clasei muncitoare?

- N-am știut precis ce politică face Ispas și nici nu-l vedeam capabil de crime sau de alte rele.

- În ziua de Sf. Gheorghe, de ziua numelui tău și al lui Ispas, ai cântat cântece interzise și ai criticat actuala politică a guvernului? Ai fost de acord cu afirmațiile lui Ispas, Cîrciumaru și Limbera?

- Vă mărturisesc că în acea seară m-am întors mai târziu, după ora 20 de la

liceul „Aurel Vlaicu”, unde eram pedagog. Nu îmi amintesc tot ce s-a discutat, mai ales că băusem un pahar de vin, dar am cântat și am criticat politica actuală, recunosc. Nu înțeleg de ce sunt acuzat. Critica și autocritica nu sunt arme de îndreptare? Critica, într-un regim democrat, știu că este recomandată și chiar folosită.

- Te rog să scrii tot: cum a decurs sărbătorirea zilei de Sf. Gheorghe și tot ceea ce ai criticat și discutat, ce ai hotărât și ce ai pus la cale. Ai înțeles?... și fără argumente insinuante asupra criticii și autocriticii. Tu nici nu știi ce înseamnă critica, dar dai cu gura... Dacă ai fi știut nu erai aici.

Am scris tot ce mi-am amintit, apoi locotenentul Alexandrescu a citit atent declarația mea și mi-a spus că voi plăti scump nebunia și faptele mele necugetate. Mi-a mai spus că am încercat să fac pe prostul, pe nebunul, dar că am dat greș și că el se pricepe la oameni și știe el care este adevărul. I-am răspuns ironic:

-Da, totul se știe, totul este aranjat...

Pentru această replică am încasat două palme și un șut...

Eram bucuros că am scăpat cu atât. Mă acuzam și-mi blestemam gura. Iar gura... și câte am tras și mai trag din cauza ei. Puteam afirma că scăpasem aproape nebătut, caz rar pe vremea aceea. Printre deținuți circula o vorbă: atunci când te chema la anchetă se spunea că „te cheamă la gresat”.

Am semnat declarația apoi am fost dus de gardian în celulă unde am răsuflat ușurat. Parcă mi se luase o piatră de pe inimă, parcă eram alt om. Mă gândeam la tot ceea ce am scris și mă consideram nevinovat și speram să fiu pus în libertate.

După terminarea anchetei, am lăncezit încă câteva zile pe paturile din subsolul închisorii din Calea Rahovei, probabil până ne-au întocmit actele, dosarele de dare în judecată și formele de transfer la alte închisori.

În ziua de 10 ianuarie, către seară, am fost chemat la corpul de gardă. Aici mi-am revăzut toți colegii și mare ne-a fost surprinderea când am aflat că avem voie să

discutăm. Am uitat unde ne aflam și în prezența cui ne deschidem sufletele. Am început să povestim când, unde și cum am fost arestați, ce am declarat la anchetă și ce speranțe sunt pentru ziua cea mare a judecății. Eu trăgeam nădejde să scap și toți bunii mei prieteni îmi preziceau o eliberare rapidă. Îi studiam cu atenție. Toți arătau prost: erau slăbiți, netunși și îmbătrâniți. Nu știu de ce privirea mi s-a oprit asupra lui Rădoi, student la Matematică, originar din Sibiu și din cate aflasem, legionar înfocat. Mă uitam la el cu multă curiozitate și compătimire. Era mic de statură, fin, cu ochi de veveriță și de o paloare alb-străvezie. Era volubil și optimist.

Altul, Cîrciumaru Tudorel, student la Geologie, originar din București, slab, negricios, bolnav și buhăit de detenție, stătea rezemat de perete și nu prea vorbea. Se uita la noi și răspundea la întrebări. Părea distrus. Pesimismul și remușcările îl consumau până la epuizare.

Ispas, fostul meu coleg de cameră, total decepționat și contrariat de realitate, devenise mizantrop. Tot atunci am avut prilejul să cunosc niște studenți pe care în libertate nu-i mai întâlnisem. Așa am făcut cunoștință cu Dumitrescu Gh., student la Geografie. Toate manifestările acestuia erau în contrast cu fizicul său. Era subțirel, cu un cap frumos și cu o privire ageră și scormonitoare dar fiecare vorbă a lui era o jignire. Jignea pe toți în mod grosolan. Pe mine m-a întrebat dacă sunt rudă cu comunistul Vasile Bâgu. I-am răspuns că da. Atunci i s-a adresat lui Ispas pe un ton de comandă:

-Ce caută „tinichelele” printre noi?

Ispas i-a răspuns că mulți ar dori să convețuiască cu „tinichelele” ca Bâgu. Totuși, Dumitrescu, în postura lui de șef, îi încuraja pe toți, bineînțeles, steril, fad și fără putere de convingere. El continua să ne spună că dacă până acum a fost normal să fim chinuiți prin înfometare, prin frig

și tratați inuman, de acum înainte, ancheta fiind terminată, vom beneficia de hrană suficientă, de cărți, de țigări și de scrisori, vom fi transferați la Văcărești unde ne vom bucura de oarecare libertate, vom avea dreptul la muncă, vom avea posibilitatea să învățăm o limbă străină, vom avea posibilitatea să citim și să ne perfecționăm... Ce mai încolo și încoace, după Dumitrescu, la Văcărești ne aștepta fericirea.

Am mai cunoscut un ardelean pe nume Baci I., pe gazdele acestuia precum și pe logodnica lui Cărciumaru. N-am înțeles ce căuta printre noi Ivănescu, student la Academia Comercială. Noi, pe atunci, eram anchetați și trimiși în judecată pe loturi: lotul de la Științe, lotul de la Litere, lotul de la Medicină, lotul de la Teologie etc. Ce căuta Ivănescu de la Academia Comercială în lotul de la Științe n-am înțeles.

De asemenea, n-am înțeles de ce colegul meu Limbera Paul a fost judecat cu studenții de la Teologie. Mai târziu, cred că am dezlegat enigma: Limbera avea un frate mai mare care terminase Teologia. Din pricina fratelui său era probabil închis, și tot pentru el a și murit.

Ivănescu Sandu era un tânăr slăbuț cu o față anormal de lungă, cu ochii mari și cu o chelie prematur avansată. Ne-a amuzat mult, ne-a făcut să râdem cu lacrimi. De necrezut, dar așa s-a întâmplat. Povestea cu tot sufletul. Multe ne-a povestit, dar când ne-a relatat cum a fost anchetat, toți l-au ascultat cu atenție:

- Să vedeți, tare mă temeam de anchetă, mi se oprea răsuflarea când auzeam pași pe sală... și iată că într-o seară mă invită... Mă ia gardianul, mă conduce sus, îmi deschide o ușă și mă introduce într-o cameră unde dau cu ochii de un civil.

- Cum te cheamă?

- Ivănescu Alexandru.

- Câți ani ai?

- 24.

- Uite ce te rog, și se uita la ceas, te rog mult să fii cât mai scurt și cât mai clar, să scrii mai repede, că mă grăbesc. Mă așteaptă niște oaspeți. Ai înțeles?

Ivănescu se gândea că a dat norocul peste el că a întâlnit un om bun, un suflet ales.

-Te rog să scrii ce contribuție ai avut tu în cadrul mișcării legionare, cum țineai ședințele, cine era comandantul vostru, ce legături aveți cu americanii, ce date secrete de stat le-ați furnizat, tot, tot și cât se poate de scurt. Ai înțeles?

-Vedeți, spuse Ivănescu, dându-și seama că a dat de necaz, eu sunt arestat ca tăinuitor...

-Hai, apucă-te de scris și să răspunzi corect la toate.

Scrie el repede declarația și o întinde anchetatorului.

Acesta o ia, o citește, apoi se uită lung la el, se încruntă și zice:

-Bine, bre, omule, una vorbim și alta înțelegem? Ce ți-am spus eu și ce ai scris tu!!!?

-Da, dar să vedeți eu sunt arestat pentru...

- Termină. Uite o coală de hârtie și scrie din nou totul, totul, tot ce ți-am spus, dar repede că mă așteaptă ai mei.

Scrie bietul Sandu din nou, mai completează, se grăbește, greșește... și întinde hârtia anchetatorului. Acesta o citește și enervat, scos din fire, izbește cu mâinile în masă și strigă:

-Criminalule, mă omori! Mă chinuiești!

Atunci se deschide ușa, și intră un sergent.

-Ce s-a întâmplat? Ce aveți? Vai, ce s-a întâmplat?

- Ascultă, măi frate, mă lupt cu individul acesta să-l fac să fie sincer, mă rog de el și-i spun că mă grăbesc, că mă așteaptă familia și lui nici că-i pasă. Mă înnebunește!... Mă înnebunește! Nu știu ce să fac...

Imediat sergentul pune mâna pe Sandu și-i administrează o bătaie soră cu moartea.

-Na, tu superi pe tovarășul anchetator care-ți vrea binele, na! Și iar întreabă: Tu superi pe tovarășu? Na! Na! Poate ți-o veni mintea la cap.

Din tot ce spunea Sandu reieșea că fusese bătut numai pentru faptul că ar afi supărat pe tovarășul anchetator. Noi ziceam:

-De ce l-ai supărat? Și ne amuzam de o situație de plâns. Ispas, gălbejit și îmbătrânit era de nerecunoscut. Cu părul mare și cu ochii pierduți în fundul capului stătea ca o stâncă de piatră și mă privea compătimator. Nu vorbea și nu schița nici un gest. Pe fața lui se citeau necazul, amărăciunea și muștrările de conștiință.

Poate-l muștra conștiința și pentru mine și

pentru toți cei pe care îi târâse în acest întuneric. Cine poate ști ce era în mintea lui...

După ce un gardian ne-a dat curelele, șnururile și alte lucruri, ne-au fotografiat, pe fiecare în parte, ne-au luat amprente, ne-au numărat, apoi ne-au înghesuit într-o dubă și ne-au transportat la noua reședință, la reședința mult visată de Dumitrescu, la închisoarea Văcărești.

Ce a fost Văcărești-ul odinioară și ce este acum!

## **PATRIMONIUL IMOBIL**

### ***Ansamblul urban medieval Botoșani (18)***

**dr. Eugenia Greceanu**

**B. Parcelarea.** În egală măsură cu trama stradală, parcelarea reflectă diferențierea de țesut urban, funcțională și socială, pentru fiecare zonă a orașului, așa după cum – într-un corp viu – celula indică organul și funcția acestuia. Indisolubil legată de dispoziția și direcția străzilor vechi. Parcelarea permite identificarea traseelor originare prin respectarea perpendicularității sau a paralelismului cu laturile străzii, după cum în absența unor planuri vechi tot parcelarea permite recunoașterea modificărilor de traseu prin anomalii de dispunere în raport cu strada. Concludentă în acest sens este regăsirea în planul Emilian (1872) a vechiului traseu – astăzi modificat – care făcea legătura între străzile Peneș Curcanul și Independenței (Sf. Ilie) – vezi fig. 11.

Cu excepția cvartalului Marchian, a zonei centrului politico – administrativ și a porțiunii din Calea Națională restructurată pentru noul magazin universal, Botoșanii păstrau, până în 1977, o parcelare de mare

diversitate, elocventă pentru complexitatea organismului social și funcțional al târgului.

Parcelarea centrului de producție și schimb (fig. 11) este unitară sub raportul dispoziției generale a unor parcele foarte înguste și alungite, așezate perpendicular pe axul vadurilor comerciale și având, către vad, dughenele construite în front continuu. Pe una din laturile lungi ale curții se înșira locuința, atelierele și depozitele de mărfuri. Deosebirea de importanță a vadului și de starea materială a meșteșugarului sau a negustorului reiese net din dimensionarea parcelor, parcelele de pe Calea Națională și din Piața 1907 apărând ca niște macromolecule în raport cu dughenele străzilor Marchian, Trasilvaniei și Lemnăria veche, fără a mai pomeni pe cele din Târgul Nou sau din fostele „țigăanii” de pe strada Muzicanților.

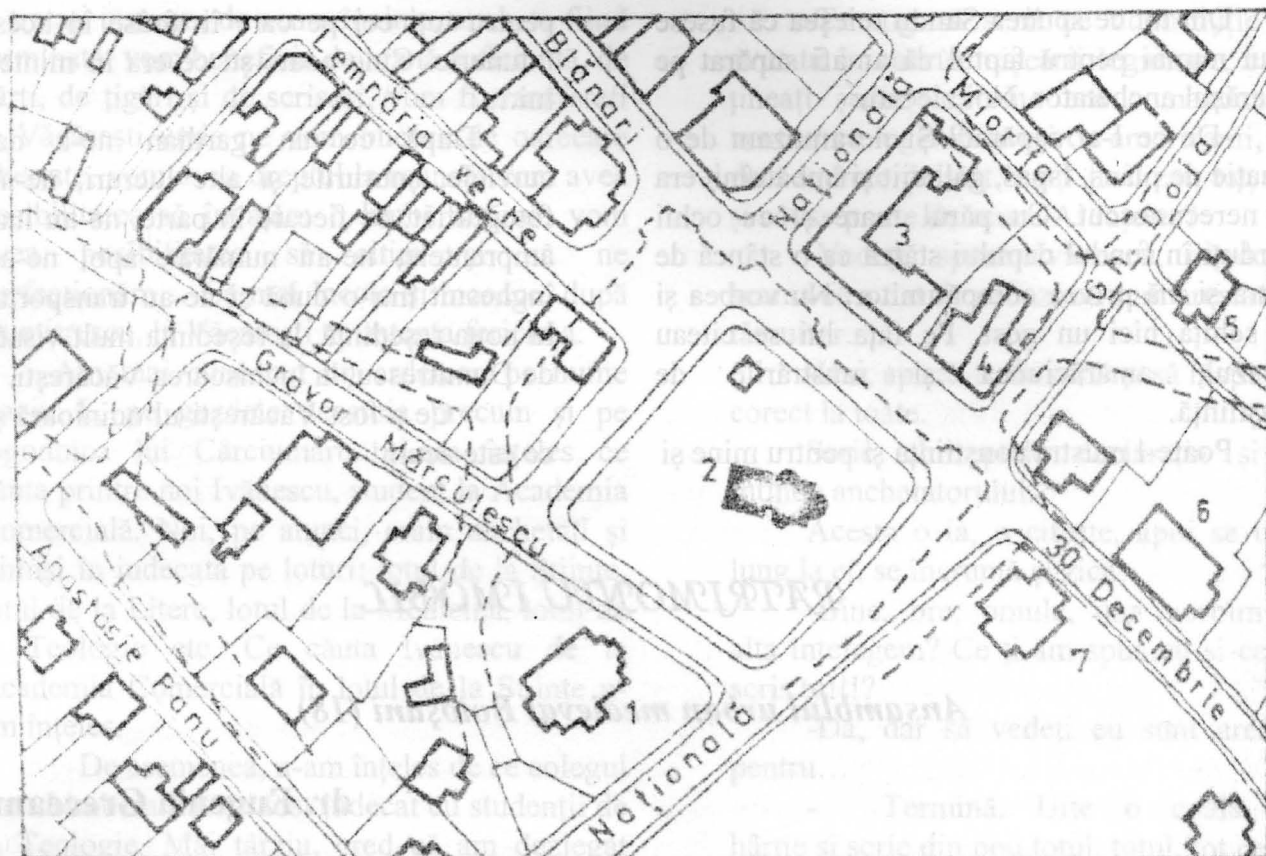


Fig. 17. - "Piața târgului vechi" (piața Sf. Gheorghe): 1. casa Bolfosu; 2. bis. Sf. Gheorghe; 3. poșta veche; 4. două locuințe cu dugheană; 5. casa din str. Miorita, nr. 13; 6. casa Arătonovici; 7. casa Buicliu.

Foarte greu de descifrat, fără cercetare arheologică, apare nucleul celei mai vechi piețe a târgului, legată de biserica Sf. Gheorghe (fig. 17), întrucât astăzi pe laturile de est și de sud, aparcurțile caselor Bolfosu (Calea Națională nr. 234) și Buicliu (str. 30 decembrie nr. 2), cu pronunțat specific rezidențial. Doar spre nord și spre vest, pe vechiul traseu indicat de planul Emilian, putem deduce existența în trecut a unei parcelări de târg, care a suferit multiple modificări între 1872 și 1940, cea mai importantă fiind ridicarea poștei vechi (Calea Națională nr. 353), care a restructurat un cvartal a cărui împărțire pe sistemul dughenelor este dovedită de ultimele două locuințe cu dugheană, păstrate la intersecția Căii Naționale cu str. Gheorghe Doja (Sf. Spiridon).

Așezarea caselor unor mari negustori armeni, în jurul anilor 1800 – 1810, pe două laturi ale pieței Sf. Gheorghe poate fi rezultatul înaintării zonei rezidențiale armenesti spre târg, ca urmare a decăderii – în veacul al XVIII-lea – vadului spre Ștefănești. Mutațiile pe care le-a suferit această zonă nu ne împiedică, însă, să presupunem că în secolele XV-XVII „piața târgului vechi” a fost mărginită de case cu dughene, dispuse în regimul parcelării unui centru de schimb, întrucât pre-existența unei piețe organizate explică amplasarea bisericii domnești, destinată târgului (și nu unei curți sau mănăstiri). Pentru această structură bănuită pledează și informația transmisă de O.G. Lecca, conform căreia biserica Sf. Gheorghe ar fi fost „clădită întâi de Doamna Maria și a lui Ștefan la 1501”<sup>5</sup>. chiar dacă nu

este întemeiată decât pe tradiție, această informație împinge către veacul al XIV-lea începuturile organizării pieței. Ipoteza rămâne să fie verificată prin cercetări arheologice, a căror importanță nu poate fi îndeajuns accentuată.

În cadrul parcelării unitare din Piața 1907 și a porțiunii aferente din Calea Națională, se datează două cazuri excepție: terenul liber din jurul fostei farmacii Gorgias – Semaca, construită în ultimul deceniu al veacului al XVIII-lea, a cărei incintă asemănătoare cu o cetate<sup>6</sup> a desființat, probabil, o întreagă insulă de dughene de tipul celor pe care s-a amplasat noul magazin universal, dar și clădirea din Calea Națională nr. 148, fostă casă a bancherului Moscovici, care apare însă în planul Emilian (fig. 7). Asemenea anomalii indică o putere economică excepțională a proprietarului și, dacă în cazul spîterului Johann Gorgias putem presupune o intervenție a puterii centrale pentru a-l convinge să se așeze în Botoșani, eliberându-i o zonă dens construită chiar în inima târgului, casa Moscovici ar putea ilustra puterea capitalului bancar, în raport cu formele tradiționale de producție și desfacere. Totuși, prin asemănare cu situația caselor Buicliu și Bolfosu din piața Sf. Gheorghe și având în vedere așezarea – pe una din laturi – pe str. Primăriei (Karl Marx), cu caracter preponderent rezidențial, nu poate fi eliminată ipoteza existenței în 1872 a unei case boierești sau a unui mare negustor, amplasată pe un vad principal, clădire care a primit înfățișarea de astăzi după incendiul din 1888.

Pentru zonele de locuințe, parcelarea generoasă este caracterizată prin dorința de rezervare a terenului necesar unei producții agroalimentare, chiar în imediata vecinătate a târgului, fără mari deosebiri de suprafață între curțile meșteșugarilor, ale negustorilor armeni sau ale boierilor, fapt care conferea Botoșanilor vechi o notă de demnitate și respect reciproc pentru toți membrii comunității urbane. În afară de cele patru case cu parcuri amintite mai sus

(capitolul II, B, casele Enacovici, Sofian – Arapu, Cristea și așezământul Sofian), curți foarte mari apăreau doar în zona de livezi din partea de vest a orașului, cum erau curțile de pe str. Maxim Gorki (Sf. Dumitru).

Incintele bisericilor, care aveau și funcția de cimitir al mahalalei aferente, prezintă o sensibilă diferențiere în funcție de vechime și de așezare în raport cu Târgul Vechi.

În etapele de evoluție anterioare veacului al XVIII-lea, incintele sunt relativ restrânse, nu numai în cazul bisericilor de breaslă, dar și la ctitoriile domnești, Uspenia și Sf. Gheorghe. O creștere substanțială a creșterii curții se constată în veacul al XVIII-lea la Vovidenia, Sf. Dumitru, Duminica Mare sau la biserica lipovenească, fapt explicabil în parte și prin ridicarea lor pe terenuri libere, dar și prin creșterea numărului de locuitori, implicând necesitatea unor cimitire încăpătoare.

**C. Organizarea funcțională a vetrei orașului** (fig. 9 și 10). Distribuția diferențiată a teritoriului Botoșanilor până la sfârșitul veacului al XIX-lea demonstrează superficialitatea afirmațiilor privind dezvoltarea haotică și necontrolată a orașelor românești<sup>7</sup>.

Fluctuațiile suprafeței centrului de schimb vădesc logica implacabilă a procesului de creștere și degenerescență, condiționată cu precădere de factorii economici, externi și interni, ilustrând concomitent importanța pe care a avut-o această zonă de târg în economia țărilor române, timp de cel puțin șase secole.

Relația dintre târg și puterea centrală este concludent ilustrată atât prin prezența a două ctitorii domnești, cu venituri asigurate de activitatea de negoț, așezate în punctele de maximă afluență comercială, cât și prin distanțarea curții domnești de la Popăuți, care era menită să apere și să supravegheze activitatea comunității de târgoveți, fără a ocupa terenuri într-o vatră atât de profitabil folosită.

Așezarea zonelor de locuit pe marginile târgului propriu – zis, diferențiate pe bresle, pe etnii și pe stare socială, având ca semn distinctiv propriul lăcaș de cult, ilustrează pentru fiecare comunitate importanța pe care aceasta a avut-o în viața orașului, nivelul de stare materială pe care l-a atins sau la care aspira, precum și cultura proprie, reflectată în selecția elementelor arhitecturale. O trăsătură comună vechilor zone de locuit este rezervarea unui spațiu generos – dar nu excesiv – pentru amplasarea independentă a locuinței, cu o participare la viața uliței care nu anihilează personalitatea individuală și care reflectă în final mândria târgovețului ferit de aservirea feudală prin însăși capacitatea sa de producere a bunurilor necesare întregii societăți. În lumina acestei concepții de viață, „afânarea” curților nu poate fi privită

ca o risipă de spațiu, evident în condițiile de viață ale unui oraș medieval, a cărui populație nu depășea 10 – 12000 locuitori la începutul veacului al XIX-lea.

În concluzie, valoarea istorică a vechiului Botoșani a constat în exprimarea – prin intermediul tramei stradale, al parcelării și al organizării teritoriale – trecutului unui centru de meșteșugari și neguțători, dezvoltat la o răspântie de mari drumuri comerciale, și a căror vrednicie, aducătoare de venituri pentru statul feudal, a impus rămânerea puterii comerciale în afara orașului, o relativă echilibrare în modul de viață al unor clase sociale deosebite (reflectată, până către 1850, în trăsăturile comune, tradiționale, ale tipului de locuință) și în continua refacere, extindere și îndesire a vetrei orașului.

## NOTE

<sup>5</sup> O.G.Lecă, *Dicționar istoric, arheologic și geografic al României*, București, 1937, p.82. Este singura mențiune pe care o cunoaștem cu privire la existența unei biserici în „inima târgului”, ridicată pe vremea lui Ștefan cel Mare.

<sup>6</sup> A.Gorovei, *Monografia*, p.23.

<sup>7</sup> *Istoria României*, II, p.586-587, cu privire la perioada veacurilor XV-XVI: „... Cu toată această dezvoltare economică, orașele continuă să aibă un caracter semi-rural”; *ibidem*, III, 1964, p.679, cu privire la intervalul cuprins între sfârșitul veacului al XVIII-lea și 1821: „Haosul și capriciul care au determinat configurația orașelor noastre erau imaginea samavolniciei și arbitrariului casei stăpânitoare”. O preluare a acestei concepții se regăsește la Al. Ungureanu, *Orașele din Moldova. Studiu de geografie economică*, București, 1980, p.114-115, în încercarea de clasificare a tipurilor de plan orășenesc în categoriile: dezordonat (haotic), radiar-concentric, rectangular și suplu (ultima categorie fiind „un produs al urbanismului modern”). Orașele medievale sunt clasate în categoria întâi, din cauza dezvoltării lor spontane, adică fără plan pre-stabilit: „Acest plan apare ca o rețea de străzi sinuoase, lipsite de o direcționare evidentă, uneori cu străzi fără ieșire. Anumite tendințe rectangulare spontane se pot descifra în orașele care au avut un nucleu comercial – meșteșugăresc de mari dimensiuni, ca la Botoșani, Suceava sau chiar la Iași”. Surprinzătoare pentru formația de geograf a autorului apar și concluziile referitoare la sistematizări care au modificat radical structura istorică a orașelor: „Trama stradală neregulată implică dificultăți pentru circulația internă și de tranzit, cartierele comunică greu între ele. Acesta a fost motivul pentru care planul multor orașe vechi, în special în centru, a necesitat modificări, trasându-se un plan mai simplu și mai rațional, chiar dacă s-au păstrat tendințele de ansamblu, de exemplu la Piatra-Neamț”.

## Aspecte privind restaurarea altarului bisericii Sfântul Nicolae Popăuți – Botoșani(2)

lector univ. Carmen Cecilia Solomonea

Observațiile cuprinse în notă au fost furnizate de rezultatele testelor stratigrafice executate în cadrul cercetării preliminare asupra zonei altarului.

După decopertarea reparațiilor, s-a constatat că o porțiune destul de amplă din zidărie a fost completată cu un rând de cărămizi noi, cel mai probabil în perioada greacă a mănăstirii. Cărămizile erau de calitate mult inferioară celor originale, iar dimensiunile variau față de cele utilizate în perioada lui Ștefan cel Mare.

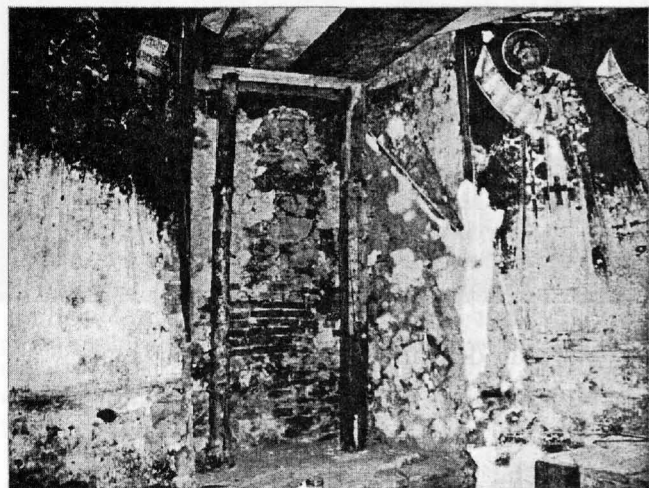


Foto 6. Axul absidei altarului, baza, intervenție la nivelul zidăriei originale cu completarea unei porțiuni din zidărie, localizată sub fereastră; O porțiune din zidăria originală a fost eliminată probabil în perioada sec. XVIII-XIX și astfel forma acestei zone a fost modificată. Imagine în timpul intervențiilor actuale de decapare a reparațiilor, porțiunea de zidărie nouă identificată ca o intervenție din perioada amintită este vizibilă.

Cîteva dintre reparațiile cu mortare dure de ciment din interiorul bisericii datează probabil încă din timpul lucrărilor de restaurare a arhitecturii bisericii, conduse de arhitectul Constantin Băicoianu la sfîrșitul secolului al- XIX-lea și începutul secolului XX. Rosturile dintre blocurile de piatră care plachează zidăria originală într-un parament total nou s-au completat utilizîndu-se ciment. Porțiunea perimetrală a ferestrei altarului și glaful de mici dimensiuni de dedesubt sunt

completate cu un strat de ciment, deasemenea grilajul de metal al ferestrei este fixat în acest strat. Astfel, N. Gabrielescu constata, la 1889 : *Reparațiunile nesocotite au făcut mai mult rău monumentelor decît vremurile grele.*<sup>1</sup>

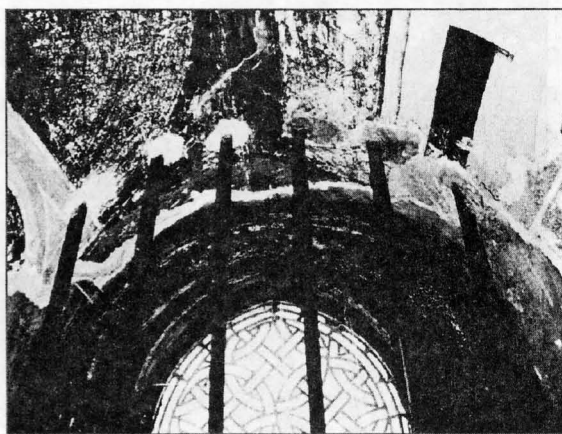


Foto 7. Axul absidei altarului, intradosul ferestrei estice, partea superioară cu grilajul de metal al ferestrei, intervenție peste pictura originală ce a provocat lacune care au fost completate la începutul secolului XX cu ciment. Imagine în timpul decapării cimentului și înlocuirea cu mortar de var

Intervenția de fixare a acestui grilaj metalic a provocat o serie de lacune în pictura ce decorează intradosul ferestrei, respectiv pe îmbinarea scenelor reprezentînd „Împărtășirea Apostolilor”.

O altă intervenție care a contribuit parțial la schimbarea aspectului decorației murale a avut loc între 1926 -1927 în interiorul bisericii, prin diverse tipuri de lucrări realizate sub coordonarea domnului I. Mihail, pictorul specialist al Comisiunii Monumentelor Istorice. În acea perioadă s-a desfășurat o largă campanie de restaurare a monumentelor istorice. Domnul I. Mihail este menționat în documentele epocii ca fiind responsabil

de calitatea lucrărilor ce se realizau asupra picturilor murale<sup>2</sup>. În cazul lucrărilor de la biserica Sfântul Nicolae Popăuți sunt menționați doi pictori care au intervenit pe perioada unui an la decorația interioară, dar nu este precizată amploarea lucrărilor sau metodele de lucru.



Foto 8. Arcul Triumfal deasupra altarului, detaliu portretul unui Profet localizat pe partea nordică a arcului; intervenție de completare a unei zone lacunare de mici dimensiuni cu o preparație de var peste care a fost aplicat un pigment roșu în tehnica „a secco”.

În timpul cercetărilor actuale s-au putut identifica aceste intervenții, foarte diverse ca metodologie și care urmăresc parțial asocierea cu materialele și stilul original. Se înțelege că lucrările de „reînnoire” (așa cum este denumită acțiunea în actul păstrat la fostul muzeu al mănăstirii, care consemnează pictorii și încheierea acestei restaurări) se încadrau ca o formă de *restaurare* în concepția începutului de secol XX și aveau într-o oarecare măsură conștiința de a se raporta totuși la datele picturii originale.

Întrucât nu exista o metodologie riguros științifică, desigur nu s-a evitat producerea

unei serii de efecte nocive în timp asupra decorației murale. Lucrări menite să „îmbunătățească” imaginile



Foto 9. Absida altarului, scena „Cina cea de Taină”, detaliu portretul unui Apostol, intervenție de completare locală a lacunei în tehnica *affresco*, părul și desenul ochiului a fost sugerat, iar fondul cu pigmentul ocru de pe față s-a pierdut în timp

vechilor picturi ce aveau la vremea aceea diferite stări de conservare, au însemnat probabil *curățiri* ale căror efecte actualmente se pot observa în special pe Arcul Triumfal, registrul cu Sfinți Ierarhi de la baza absidei, intradosul ferestrei estice și banda decorativă cu ornamente florale aurite.

Lucrările au inclus și completarea unor zone lacunare de mici dimensiuni (de tipul portretelor, mâini, de multe ori pe direcția fisurilor) cu repictări atât în tehnica „a secco” cu pigmenți aplicați peste o preparație de var sau gips. Preparația era aplicată manual, fapt dedus din observarea urmelor lăsate de degetele care au presat materialul de umplere a lacunelor sau fisurile și depășea semnificativ marginile acestora peste pictură. Acoperirea acestor porțiuni chituite cu un ton de culoare

nu a însemnat realizarea unei completări în spiritul picturii ci o încercare de atenuare a contrastului preparației aplicate.

O porțiune de dimensiuni mari pe care fusese aplicat un strat de preparație albă și un strat de culoare deasupra era situată pe suprafața semicalotei altarului, respectiv la partea superioară a scenei. Lacuna era probabil urmarea unei infiltrații masive de umiditate de când acoperișul prezenta grave deteriorări, deci înainte de restaurarea arhitecturii de la sfârșitul secolului XIX și începutul secolului XX.



Foto 10. Axul absidei altarului, intradosul ferestrei estice, partea sudică, scena „Împărtășirea Apostolilor cu vin”, detaliu în timpul restaurării; partea stângă a imaginii prezintă starea picturii murale înainte de intervenția actuală și lacunele completate la începutul secolului XX cu ciment.

Lacuna produsă avea aspectul unei suprafețe erodate și se întindea deasupra arhanghelilor de pe latura sudică cuprinzând și o porțiune din arcu cu Heruvimi și Serafimi de lângă semicalota altarului. Acoperirea lacunei care deranja evident din punct de vedere optic a fost acoperită probabil la această intervenție de „reînoire” cu scopul integrării sale. În același mod s-a procedat și cu medalionul central al primului arc al altarului. Medalionul reprezintă pe Maica Domnului Orantă, ceea ce cu dificultate se putea sesiza înainte de restaurarea actuală. Imaginea era denaturată de stratul de preparație și repictare ce o acopereau împreună cu voalurile șaline care obturau pictura. Existența acestor porțiuni

degradate la acea vreme explică decizia acelor pictori de la 1926 de a acoperi porțiunile afectate. Dar în același timp se deduce clar intenția lor de a rezolva anumite porțiuni cu probleme estice, fiind total exclusă varianta repictării masive.

Altă manieră de completare locală a unor părți din pictură care s-au pierdut și realizate în aceeași perioadă este identificată ca folosind tehnica „affresco”. Probabil această manieră a fost aleasă pentru a se apropia de tehnica veche iar lacunele pe care s-au păstrat aceste intervenții dovedesc că s-a intenționat o completare a părților mici ca dimensiune care lipseau din portrete, mâini, veșminte. Aceste intervenții s-au regăsit în special pe registrul central al altarului la scena „Cina cea de taină”, apoi mai dense la portretele, mâinile, veșmintele Ierarhilor și Diaconilor.

Un alt mod de acoperire a lacunelor adânci ale stratului de preparație din trecut l-a constituit aplicarea de mortare semidure cu aspect grosier (gips, var și nisip) localizate la baza arcelor altarului, lângă locașurile bînelor de lemn ce leagă pereții nordic și sudic. Identic s-a procedat pe întreaga lungime a draperiei de la baza absidei. Cele două bîrne de lemn originale prezentau porțiuni afectate de fluctuațiile climatului intern al bisericii.

Ca elemente prezente în număr mare pe suprafețele decorației sunt cuiele metalice fixate la registrele de la baza absidei estice, în special la nivelul draperiei care închide ansamblul decorativ al acesteia. Este posibil ca unele dintre acestea să fi fost aplicate cu scopul de a susține din loc în loc stratul de frescă care era pe mari suprafețe desprins și în pericol de pierdere. Dar o serie de

cuie aveau evident un rol utilitar în această încăpere, presupunere motivată de înălțimea la care erau fixate.

Din nefericire pe acest monument s-au regăsit multiple efecte ale factorilor de degradare naturali și în aceeași măsură factorii umani, care împreună au influențat negativ echilibrul între materialele constitutive ale zidurilor și cele ale decorației murale. Prezența straturilor succesive de intervenții anterioare de repictare, de „restaurare” în care s-au folosit materiale organice și care evident asociate cu stratul gros al depunerilor de murdărie și praf atmosferic au devenit mediu bogat, perfect pentru dezvoltarea microorganismelor. La aceste elemente acumulate în trecut au contribuit

evenimentele mai recente ale secolului XX: aglomerările de persoane, lipsa totală a ventilării interiorului bisericii, șocurile termice provocate de o încălzire termică fluctuantă, reparațiile necorespunzătoare adăugate peste decorație și zidărie, modificări în scop funcțional executate de către cei care au administrat biserica în timp.

Prin intervențiile de conservare și restaurare actuale a încăperii altarului se urmărește repunerea în valoare a picturii originale din secolul al XV-lea, eliberată de adaosurile de orice gen acumulate în timp, care contribuiau evident la crearea unei imagini falsificate.

### NOTE

1. Ioan Opriș „Comisiunea Monumentelor Istorice” Ed. Enciclopedică, București 1994, pag.51.

2. I. Mihail era pictorul C.M.I. care coordona și verifica lucrările de restaurare la începutul secolului XX, susținând principiile intervențiilor care să păstreze caracterul vechilor picturi. „*Această pictură va fi numai scoasă la lumină și pusă în valoare, adică: curățită, consolidată și reparată pe alocurea, fără a i se altera cu nimic caracterul și originalitatea ei.*” Tot el spune că *zgîrieturile se repară cu culori de caseină sau tempera, dar nicidecum în ulei, lipsurile se completează cu ton neutru în armonie cu restul picturii*” (Ioan Opriș „Comisiunea Monumentelor Istorice” Ed. Enciclopedică, București 1994, pag.85).

## ***Un așezământ monahal de demult: Mănăstirea Doamnei (4)***

**Daniel Botezatu**

Diferendul pentru locul numit Livada se prelungește și după moartea lui Dumitrașcu. O scrisoare din <1764> octombrie 24, a Mariei, băneasa răposatului Dumitrașcu Calmășul, adresată lui Grigore al III-lea Ghica, arată pe ce temeii stăpânea ea, în acel moment, moșia Livada, care fusese a Mănăstirii Doamnei<sup>1</sup>. La 2 noiembrie 1764, o carte a lui Grigore al III-lea Ghica voievod întărea Mănăstirii Doamnei stăpânirea peste moșiile sale, inclusiv Livada, arătându-se hotarele și actele vechi de stăpânire, băneasa Maria Calmăș fiind dată „rămasă”<sup>2</sup>.

La 14 mai 1778, în urma unei noi jalbe a Mariei Calmăș, Constantin Moruzi voievod dă carte vornicilor de Botoșani să cerceteze pricina pentru care s-a jeluit băneasa, anume că

<sup>1</sup> ASI, Documente, CCLXXXII bis/12.

<sup>2</sup> Idem, CCLXXXII bis/13; rez. în idem, CCLXXXII/3, nr. 9.

Mănăstirea Doamnei i-ar fi împresurat moșia sa, Livada<sup>3</sup>. Au urmat ani de conflicte, pentru acest loc, între călugării mănăstirii Sf. Pantelimon de lângă Botoșani și Maria, văduva răposatului Dumitrașcu Calmășul, care în ciuda a aproape tuturor evidențelor se socotea îndreptățită la a stăpâni acel loc. Astfel, la 3 februarie 1786, Nicolae Balș vel vornic scria vornicilor de Botoșani că domnul Alexandru Mavrocordat II (Firaris – Fugarul, n.ns.) a aprobat un ultim termen de înfățișare bănesei Maria Calmăș, în judecata sa cu Mănăstirea Doamnei, pentru moșia Livada<sup>4</sup>. Fiul Mariei, Ioan Callimach polcovnicul, scria la 17 iunie 1786 vel logofătului Nicolae Balș că maica sa, bătrâna Maria, va veni negreșit la judecată<sup>5</sup>. Probabil moartă între timp, neîmpăcată pentru nedreptatea ce părea a i se face prin luarea Livezii, băneasa Maria nu apucă să mai vadă cartea din 8 iulie 1786 a lui Alexandru II Mavrocordat, prin care acesta întărea Mănăstirii Doamnei stăpânirea pe moșia Livada<sup>6</sup>.

Între timp, în septembrie 1774, așadar în timpul ocupației și administrației militare rusești, ce va lua sfârșit prin tratatul de pace de la Kuciuk – Kainargi, Divanul Cnejieii Moldovei dă egumenului mănăstirii Doamnei 15 liude scutelnici, puși sub protecția feldmareșalului Rumianțev<sup>7</sup>. Alți scutelnici vor fi dați mănăstirii de diferiți boieri, veliți sau nu: vistiernicul Costache Cuza (doi scutelnici), stolnicul Constantin Balș (16), jitnicerul Manolache (15), Șătrăroaia lui Lascarache Ruset (patru)<sup>8</sup>.

Conform recensământului rusesc din 10 iunie 1774, **satul** Mănăstirii Doamnei avea 53 de case, 53 scădere rufeturi, din care un popă pe nume Simion și 52 de scutelnici, ale căror nume le arată fie originea (Constantin **Ungurian**, Dumitrașcu **Rusul**), fie ocupația ori meșteșugul (Grigoraș **Herghelegiul**, Ștefan **Ciubotar**, Nichita **Ciubotar**, Nichifor **Vezeteu**, Paraschiv **Harabagiu**), fie sunt porecle (Grigori **Bunduc**, Anton **Țurcan**, Pavel **Zgârcea**, Ion **Ciolan**)<sup>9</sup>. La 5 iulie 1776, un document de la Grigorie al III-lea Ghica menționează o nouă moșie în stăpânirea Mănăstirii Doamnei, anume **Filiboanca**<sup>10</sup>.

<sup>3</sup> Idem, CCLXXXII bis/15; rez. în idem, CCLXXXII/3, nr. 12.

<sup>4</sup> Idem, CCLXXXII bis/16; rez. în idem, CCLXXXII/3, nr. 13.

<sup>5</sup> Idem, CCLXXXII bis/17; rez. în idem, CCLXXXII/3, nr. 14.

<sup>6</sup> Idem, CCLXXXII bis/18; rez. în idem, CCLXXXII/3, nr. 15.

<sup>7</sup> T.G.Bulat, *op. cit.*, p. 234, nr. 53.

<sup>8</sup> *Ibidem*, p. 234, nr. 70.

<sup>9</sup> P.G.Dmitriev, *Moldova în epoca feudalismului*, vol. VII, partea a II-a, Editura “Știința”, Chișinău, 1975, p. 184-205. Aveau aici scutelnici stolnicul Constantin Balș, jitnicerul Manolache și vistiernicul Constantin Sturdza, în timp ce 15 scutelnici erau ai egumenului mănăstirii Doamnei. La acea dată, satul Mănăstirii Doamnei avea cu zece case mai mult decât Stănțești de lângă el.

<sup>10</sup> ASI, Documente, CCLXXXII bis/14; rez. în idem, CCLXXXII/3, nr. 11 (aici luna e scrisă greșit, iunie, în loc de iulie).

Privilegiile fiscale mai vechi vor fi confirmate în actele din 20 iulie 1776, prin care Grigore al III-lea Ghica întărește scutirea Mănăstirii Doamnei de desetina pentru 200 de stupi, de goștina pentru 200 de oi și de vădrădit pentru 200 de vedre de vin<sup>11</sup>, precum și din 20 mai 1786, când Alexandru II Mavrocordat întărește aceste scutiri<sup>12</sup>. În plus, la 25 februarie 1790, în timpul ocupației și administrației militare austriece, mănăstirea mai primește opt scutelnici<sup>13</sup>, aceștia devenind, practic, sătenii așezării înfiripate pe locul mai vechi al mănăstirii. Conform catagrafiei din 1802 a ținutului Botoșani, Mănăstirea Doamnei avea 50 de locuitori birnici, nemaexistând aici nici un scutelnic<sup>14</sup>.

La 9 septembrie 1805, când din porunca lui Alexandru Moruzi voievod se face hotarnica moșiilor Mănăstireni și Onțeni, ale biv vel logofătului Nicolae Roset și ale fiului acestuia, biv vel vistiernicului Iordache Roset, egumen al mănăstirii Doamnei era un oarecare Theofan, iar moșia Costești, a mănăstirii, era dată în arendă lui Gheorghe Trubale<sup>15</sup>.

Între timp, continuaseră disputele dintre călugării mănăstirii Doamnei și cei ai schitului învecinat al Agaftonului. Astfel, la 12 septembrie 1760, Ioan Teodor Callimachi voievod îi poruncea paharnicului Răducanu, vornicul de Botoșani, să cerceteze jalba călugărilor sihăstriei lui Agafton asupra călugărilor de la mănăstirea Doamnei, care ar împresura moșia schitului<sup>16</sup>. O mărturie din 12 august 1798, de la Andrei Ciernei căpitan, adevărită și de vornicii de Botoșani, împreună cu o hartă făcută de dânsul, dau socoteală despre cercetarea făcută la fața locului în pricina dintre călugării schitului și niște țărani de la Mănăstirea Doamnei, care voiau a se face **moșeni**<sup>17</sup>.

De la un timp, călugării greci ai mănăstirii Doamnei, dar și cei de la lavra athonită cu hramul Sf. Pantelimon, se vor fi convins de ceea ce realitatea economică o arăta mai de demult, anume de faptul că venitul moșiilor mănăstirii era neîndestulător pentru criza prin care trecea chinovia Rusicon-ului, astfel încât era mai convenabil pentru aceasta să vândă respectivele moșii.

Starea de decădere în care se afla acest metoh este dovedită de situația din 1812 când, la cererea Divanului din Iași, Dicasteria Mitropoliei Moldovei, alcătuind un tablou al sfintelor

<sup>11</sup> „Arhivele Basarabiei”, an II (1930), p. 237.

<sup>12</sup> *Ibidem*.

<sup>13</sup> *Ibidem*, p. 238. De obicei, acești scutelnici ai schiturilor erau aleși dintre oamenii străini, care nu figurau cu bir la vistierie; cf. N. Grigoraș, *Privilegiile fiscale din Moldova (1741-1821)* (II), în *Anuarul Institutului de Istorie și Arheologie „A.D. Xenopol”*, Iași, XVIII, 1981, p. 194.

<sup>14</sup> ASB, Documente Istorice, CXXXVI/104.

<sup>15</sup> ASI, Documente, CCLXXXII/17; rez. în idem, CCLXXXII/2, nr. 11.

<sup>16</sup> Idem, CCLXXXII/26.

<sup>17</sup> *Ibidem*. La acea dată, moșia schitului, cea dăruită de Grigore II Ghica, se întinsese în codru.

lăcașuri și mănăstiri din țară, menționează că mănăstirea Doamnei, din Botoșani, avea „moșioara Mănăstirea Doamnei cu lăcuiitori pe dânsa” și „Costeștii cu lăcuiitorii; nu sunt date în orândă”<sup>18</sup>. Având în vedere situația financiară dezastruoasă a Rusicon-ului, încă de la 1 august 1811, Patriarhul Țarigradului trimisese o carte către „nacialnicul mănăstirii Doamnei, să vândă moșiile”<sup>19</sup>. În urma acestei solicitări, la 24 martie 1814, ieromonahul Sava, egumenul de la Rusicon, cu tot soborul călugărilor de acolo, trimite o jalbă domnului Scarlat Callimachi, prin intermediul unui trimis al lor, ieromonahul Pricopie, vechil al mănăstirii Doamnei, cerând domnului îngăduința de a vinde cele două moșii ale mănăstirii, anume Mănăstirea Doamnei, cu Livada, și Costești, care moșii fiindu-le „peste mână și cu depărtare a le stăpâni” doreau călugării să le scoată la mezat<sup>20</sup>. În același an, la 24 iunie, aga Constantin Paladi, care a reprezentat-o pe doamna Smaranda, a lui Scarlat Callimachi voievod, va cumpăra respectivele moșii pentru 191.550 lei<sup>21</sup>.

Înainte de aceasta, pentru nerezolvarea unor neînțelegeri de hotar ce existau între Mănăstirea Doamnei și satele megieșe, neînțelegeri ce nu făceau posibilă strigarea la mezat, se reușește, la 4 februarie 1814, când în sfârșit, toate părțile în litigiu veniseră să se întâlnească, alcătuirea unei mărturii hotarnice iscălite de aga Andronachi Donici și Ioan Tăutul banul, pentru despărțirea moșiei Mănăstirii Doamnei și Livada, de către alte moșii vecine. Cu acest prilej se face cercetarea hotarelor moșiei din jurul mănăstirii și a Livezii de către moșiile Stâncești, ale lui Alecu Callimach, moșia schitului Agafton, al cărei nacealnic era serdarul Vasile Chiriac, moșia Curteștilor, stăpânită de același Vasile Chiriac împreună cu Dumitrache Radu. Mai erau prezenți „prea Sfinția Sa, părintele Edessei, episcopul mănăstirii Sf. Nicolae din Botoșani” și Cleanthi Gheorghiades, vechilul grec al Mănăstirii Doamnei<sup>22</sup>.

<sup>18</sup> Constantin N. Tomescu, *op. cit.*, p. 325. Egumen al mănăstirii Doamnei era același Theofan menționat și în 1805.

<sup>19</sup> ASI, Documente, CLXXXIIbis/24. Cu acest prilej este menționat Theofan, pretinsul egumen al mănăstirii Doamnei, altul decât cel adevărat, arătându-se că toate actele semnate de el erau lovite de nulitate.

<sup>20</sup> Idem, CCLXXXII/27. O ținută de mezat din aceeași zi, dată de Scarlat Callimachi, cerea lui Constantin Cantacuzino, vel vornic de aprozi, să vândă respectivele moșii (idem, CCLXXXII/3, nr. 16). La 17 martie 1814, își dăduseră încuviințarea pentru vânzare Veniamin, mitropolitul Moldovei, Meletie, episcop al Hușilor și veliții boieri, iar la 21 martie 1814 își dă și domnul încuviințarea. Bani obținuți din vânzarea acestor moșii urmau a fi folosiți pentru stingerea unor datorii, repararea Rusicon-ului și cumpărarea altor acareturi în locul acelor moșii (ASI, Documente, CCLXXXII/3, nr. 21).

<sup>21</sup> Th. Codrescu, *op. cit.*, vol. VI, p. 300.

<sup>22</sup> ASI, Documente, CCLXXXII/26. Mărturia și harta inginerescă întocmită acum erau date la mâna vechilului Mănăstirii Doamnei.

Alte neînțelegeri de hotar existau între moșia Costești, a Mănăstirii Doamnei și Nicșenii negustorului supus austriac Theodor Musteață<sup>23</sup>. În final, Theodor Musteață este dat rămas, el trebuind să dea mănăstirii contravaloarea veniturilor necuvenite, dobândite prin exploatarea aceluși loc din moșia Costești. La 6 mai 1814, Departamentul Pricinilor Străine al Moldovei scria Agenției Cezaro-Crăiești din Iași, al cărei supus era Musteață, că este de acord cu cererea acesteia de a-i trimite pe vornicul Manolache Dimache și pe aga Andronache Donici la hotărâtura mai multor moșii ale lui Musteață. Cât despre solicitarea acestuia de a se reveni asupra Țidulei de sultan mezat a moșiei Costești, anume specificându-se în ea că o parte din satul Costești de la câmp ar putea fi, de fapt, a moșiei Nicșeni, caz în care nu va putea fi cumpărată, Departamentul Pricinilor Străine îi răspunde, prin intermediul Agenției austriece din Iași, că e prea târziu să se modifice acea Țidulă, dar că după ce se va încheia mezatul, dacă se va constata după hotărâtură că într-adevăr o parte a moșiei Costești aparține de fapt Nicșenilor, se vor lua măsurile cuvenite<sup>24</sup>.

---

<sup>23</sup> Idem, CCLXXXII/30.

<sup>24</sup> Idem, CCLXXXII/28.

## MUSEUM

## Secția de etnografie în viața muzeală botoșăneană (3)

Steliana Băltuță

În timp, în expoziție au fost intervenții și schimbări pentru a păstra viu interesul publicului vizitator prin noutate, astfel că în sala unde la deschiderea expoziției se aflau țesăturile de lână, acestea au fost în totalitate înlocuite cu piese realizate prin prelucrarea lemnului.

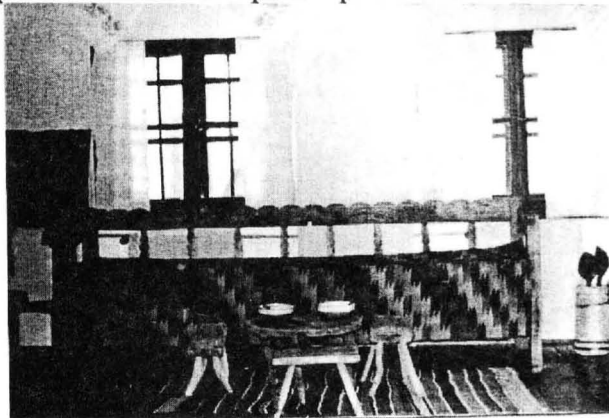


Fig. 13

Exponatele sunt grupate în obiecte de uz personal, unelte pentru industria casnică textilă, obiecte de uz casnic, piese de mobilier, piese și unelte pentru locuința bătrânească, piese de ritual creștin – ortodox (crucifix, pristoric, icoane pentru iconostas, stâlp și icoană mare pentru catapeteasmă).



Fig. 14

Aici culoarea dominantă a sălii este a diferitelor esențe de lemn patinate de vreme, culorile pigment apar la icoane, la decorul lăzii pentru zestre și la plosca pentru ritualul nunții.



Fig. 15

Altă sală este amenajată ca interior de locuință tradițională de secol XIX, cuprinzând o diversitate de piese de mobilier (blidarul, polițe traforate, lavița, lada cu zestre), țesături (scoarțe, ștergare, „prostiri” – cearceafuri brodate și croșetate pentru pat – și pentru culmea de haine), vase de ceramică, obiecte de uz casnic (sita de mătase, pipernița – piua pentru piper, scăfițe pentru usturoi, căușe pentru făină, covățele, polonice, linguri). Interiorul reprezintă locuința

monocelulară unde își desfășura viața întreaga familie în timpul iernii (singurul spațiu încălzit al gospodăriei (fig. 13 – 15).



Fig. 16

Cea mai mare sală de la etaj prezintă portul popular de sărbătoare din zona Botoșani (fig. 16). Aici pot fi văzute costumele pentru perioada caldă și rece pentru bărbat și femeie, o diversitate de cingători de la cele mai înguste la cele mai late, purtate de bătrâni. Noutatea adusă în această sală de expunere este meșteșugul cojocăritului, cu bundițele de sărbătoare brodate cu decor solar, floral, cu o cromatică vie, și frumoase costume pentru alaiul de nuntă (pentru mire, mireasă, pentru socri și nași, pentru vornic și vornice). Simplitatea decorului, imprimă o eleganță și individualizează costumele de sărbătoare ale zonei printre celelalte costume din alte zone etnografice ale țării dar în același timp completează unitatea costumului popular din România.



Fig. 17

Tot ca momente de sărbătoare, într-o altă sală a muzeului, sunt prezente Crăciunul, Anul Nou și Paștele. Pentru Crăciun pot fi

văzute Steaua, Luceafărul, Globul, cu care, prin texte de colindă, copii vesteau nașterea sfântă la ferestrele luminate ale fiecărei case. Anul Nou venea cu un întreg alai de costume de urători, costume, măști, uratul cu plugul, plugușorul, semănatul. Toate aceste jocuri practicate în satul de altădată, se refereau la cele două ocupații principale, agricultura și creșterea animalelor.



Fig. 18

În vitrine, pe lângă imaginile fotografice reprezentând uratul cu plugul și semănatul, se află „buhaiul”, o diversitate de costume de căiuți, costumele de capră, costumele de urs și măștile, toate purtate ca simboluri ale fertilității ogorului și animalelor, dar și a purificării, prin alungarea duhurilor rele, dincolo de hotarul satului pentru a putea trece pragul spre un nou început (fig. 17-18).

Multe dintre textele de urare cu plugul în seara Sfântului Vasile vor rămâne peste timp nestemate ale folclorului românesc. Pentru frumusețea

ei, dorim să prezentăm urarea din satul Grivița, comuna Cordăreni:

„Aho, aho, copii și frați,  
 Stați puțin și nu mânați,  
 Și cuvântul mi-ascultați.  
 Pe meleagul Grivițean,  
 Lângă șesul Cordărean  
 S-a ivit, mare, ivit  
 Armăsar neâmbânzit,  
 Cu copitele de foc,  
 ce nu poate sta în loc.  
 Și cum strașnic necheza  
 Și spre Holm tot cuteza  
 Badea mi-l încăleca  
 Și în Pâșcov mi – l ducea  
 Și ara până – nsera.  
 Grâu – n urmă înverzea,  
 Până seara se cocea,  
 Până – n zori se măcina,  
 Lelea Ana frământa  
 Și colaci că îmi făcea  
 Colacii gospodarului,  
 Mari cât roata carului,  
 Colaci mari și rumeniți,  
 Cum la Grivița – ntâlniți-  
 La ureche zurgălăi  
 Ia mai îndemnați flăcăi !  
 Hăi, hăi !  
 .....  
 Anul Nou care ne vine  
 Vă aduce numai bine  
 Și noroc și sănătate  
 Și – case multe bucate !

Între marile sărbători de peste an și Paștele poartă simboluri de renaștere și înviere. Decorul de pe ouăle pascale păstrează atât elementele arhaice, amintind de începuturile creștinismului cât și cele inspirate din natură, dar se și amplifică către complex, îmbogățind registrul de motive și cromatică. Ca și la obiceiurile de iarnă, și la obiceiurile pascale apare simbolistica fertilității, astfel că în unele sate, ouăle de la Paști erau îngropate în brazda trasă de plug pentru ca ogorul să rodească sau cojile ouălor erau puse în crengile pomilor roditori pentru a ocroti florile și apoi fructele, de ploile cu grindină sau de vânturile puternice.

Trecerea prin expoziție reprezintă trecerea prin satul botoșănean al sfârșitului de secol XIX și început de secol XX, este trecerea printr – o lume ale cărei semne și simboluri reprezintă o filozofie de viață rurală. Patrimoniul etnografic a fost valorificat nu numai prin expoziția permanentă dar și prin multe expoziții temporare de succes și chiar printr – o expoziție itinerantă la Cernăuți.

La 50 de ani de viață muzeală la Botoșani, secția de etnografie a Muzeului Județean, tezaurizează, îmbogățește și valorifică purtând peste timp, patrimoniul material și spiritual al comunităților sătești.

### Resumée

L'anniversaire de 50 ans d'existence du Musée départemental de Botoșani trouve la Section d'ethnographie en pleine effervescence culturelle.

Les débuts de la collection ethnographique du musée se situent aux années 1957 – 1958, quand, on a acquis les premiers objets, appartenant la population vivant dans ce coin du pays. Depuis, la collection n' a pas cessé de s' enrichir.

En 1993 il y avait dans le patrimoine 773 pièces, pur aboutir en 2005 à 3338 objets, représentant les usages de tous genre de la population rurale de la région. Tous ces objets ont été obtenus par acquisition ou par donations. La plus grosse donation a été faite par Maria et Nicolae Zahacinschi, collectionneurs passionnés renommés dans le domaine. Ils ont offert 1146 pièces d' art populaire provenant de presque toutes les régions de la Roumanie.

A cette richesse matérielle du patrimoine s' est ajouté, à travers le temps, une riche activité de recherche dans le domaine. Ces recherches ont porté sur l' architecture, les occupations, métiers, costumes populaires et les traditions des villages de Botoșani.

Après la restauration et l' installation de cette section un beau bâtiment du XVIII – e siècle, „La Maison Manolache Iorga”, ces collections ont été valorifiées par des expositions permanentes ou temporelles, tout en offrant au public – visiteur, des témoignages d' une culture ancienne, remontant au XIX – e siècle. Les dernières années une partie de cette collection, celle ayant pour thème les traditions des fêtes d' hiver et celle portant sur la restauration des textiles, est devenue itinérante. On a organisé une telle exposition à Cernăuți, en Ukraine.

Ce trésor ethnographique est aujourd' hui accessible au public de tous les âges, surtout au public des écoles, dont les élèves y arrivent pour connaître et apprendre à aimer et à respecter leurs ancêtres, leurs racines.

Toutes les semaines presque, dans les salles du Musée d' ethnographie les élèves et leurs enseignants, les parents et les invités s' y réunissent pour compléter ce patrimoine de leurs chansons, danses, objets travaillés de leurs mains, dans la merveilleuse tradition populaire.

À les regarder, on peut se rassurer : cette interactivité assure le futur ethnographie de la zone.

