

FORUM CULTURAL

Anul VII, nr. 3, septembrie, 2007 (26)

Editura Axa Botoșani

Coperta I - Vas cucutenian de la Drăgușeni - Botoșani
Coperta II - Turnul bisericii Popăuți - Botoșani

Redacția

Redactor coordonator

dr. Octavian-Liviu Șovan

Colegiul de redacție

Dana Petrariu, arhim. Luca Diaconu,

Stela Giosan, Gellu Dorian

Tehnoredactare

Octavian-Liviu Șovan, Spatariu Maria
Botoșani, str. Unirii nr. 10, tel.-fax. 516925, tel. 515173

SUMAR

CRONICA

Mihai Cornaci
*25 de ani de activitate a Secției Botoșani a Societății Numismatice
române.....* 1

PATRIMONIUL ARHEOLOGIC

Maria Diaconescu
*Forme și elemente noi în ceramica cucuteniană de la Vorniceni – Pod
Ibăneasa(2)....*4
Sergiu Haimovici, Ana-Petronela Crețu
*Studiul arheozologic al resturilor animaliere din așezărea din secolele VIII – IX
d.Hr.
de la Botoșani-
Reditu.....*7

PATRIMONIUL MOBIL

Valentin Coșereanu
*Eminescu-Ipotești-
minescu(10).....*13
Ion Mihalache
*Însemnări memorialistice
(4).....*16
dr. Angela Olariu
*Arta populară din zona Botoșanilor. Portul popular
(10).....*20
Gheorghe Bâgu
*Mărturisiri
întuneric(9).....*24
dr. Daniel Botezatu
*Catastiful orașului
Botoșani.....*29

din

PATRIMONIUL IMOBIL

dr. Eugenia Greceanu

Ansamblul urban medieval Botoșani (22)...
.....32

Carmen Cecilia Solomonea

*Biserica Sfântul Nicolae Popăuți, Botoșani - Condițiile climatice și influența
asupra
monumentului(1).....35*

Forum cultural

REVISTĂ

EDITATĂ DE DIRECȚIA JUDEȚEANĂ PENTRU CULTURĂ, CULTE ȘI
PATRIMONIUL CULTURAL NAȚIONAL BOTOȘANI

CRONICA

25 de ani de activitate a Secției Botoșani a Societății Numismatice Române

Mihai Cornaci

În ședința din luna mai 1982 a Societății Numismatice Române a fost pusă în discuție și aprobată cererea Comitetului de inițiativă a colecționarilor botoșăneni, pentru constituirea Secției numismatice a județului.

Acest fapt devenise necesar mai ales că în perioada anterioară mai mulți colecționari botoșăneni își înființau sau întregeau colecții de monede și bancnote, activând și apoi devenind membri ai secțiilor de la Iași, Suceava sau București (Mihai S. Urigiuc, Otto Rott, Mihai Cornaci, Petre Neamțu, Vasile Arnăutu, Ion Barbu).

Coeziunea tuturor celor preocupați de această frumoasă pasiune a fost realizată de ec. dipl. Mihai S. Urigiuc, cu cel mai vechi statut legalizat în domeniu.

În fapt, constituirea Secției a avut loc la Botoșani în luna septembrie 1982 în prezența domnului Aurică Smaranda, Secretar general al S.N.R. și a domnului col (r.) Ioan Dogaru, președintele Secției Numismatice de la C.C.A. și membru în Comitetul de conducere al S.N.R.

Conform prevederilor statutare în Ședința de constituire a celei de a XII-a Secții a S.N.R., a fost ales primul comitet de conducere format din domnii Mihai S. Urigiuc (președinte), Ștefan Nicolau (secretar), Mihai Cornaci (membru).

Ulterior, domnul col (r.) Ștefan Nicolau, motivat de specificul activităților profesionale, nu a mai exercitat funcția de

secretar ocazionând astfel ca pe acest loc să fie desemnat domnul Mihai Cornaci, iar comitetul să fie lărgit prin cooptarea domnilor Anton Traian, Stelian Brânzei și a membrului de bază de mai târziu, Alexa Simionov.



Botoșani (18-19 octombrie 1986).
Simpozionul "Istorie și contemporaneitate în vatra milenară" dedicat cetății traco-getice Stăncești sec VI-III î.e.n.

Ca prim obiectiv, comitetul ales și-a propus creșterea și formarea de noi membri, ajungându-se ca la alegerile din 12.12.1999 secția să aibă înscriși un număr de 97 membri activi și corespondenți, proveniți din toate categoriile sociale.

Majoritatea membrilor neavând suficiente cunoștințe pentru domeniile incluse numismaticii, s-au organizat în sediul Casei de Cultură a Sindicatelor din Botoșani, cursuri de numismatică comparată, unde lunar, distinse personalități în domeniu, istorici, numismați, oameni de cultură, au ținut lecții de mare ținută în fața unui auditoriu numeros și interesat.



Botoșani (7 noiembrie 1982). Primul Salon de toamnă al colecționarilor de insigne. Președintele S.N.R. prof. univ. dr. Constantin Preda înmânând premiile

Printre aceștia menționăm cu plăcere pe doamnele prof. dr. Maria Dogaru de la Arhivele Naționale și Constanța Știrbu, șefa Cabinetului numismatic de la Muzeul de Istorie Națională; domnii prof. univ. dr. Constantin Preda, președinte S.N.R., Aurică Smaranda, secretar general al S.N.R., ing. Tudorică Stancu, director al Monetăriei Statului, col (r.) Ioan Dogaru, precum și alți specialiști din București, Iași și Suceava.



Insigna Secției Botoșani a S.N.R. la a XX-a aniversare

Debutul manifestărilor științifice organizate de numismații botoșăneni cu ajutorul oficialităților locale de atunci, între care prof. dr. Lazăr Băciucu, l-a constituit Simpozionul "Istorie și contemporaneitate în vatra milenară", dedicat cetății traco-getice Stâncești (sec VI î.e.n.) 18-19 octombrie 1986.

Comunicările științifice au fost susținute de membrii Comitetului de conducere ai S.N.R., istorici și arheologi din București, Iași și Suceava.

Tot în acest context de preocupări cantitative și calitative, în anul 1987 Secția

Botoșani a reușit să organizeze cel de-al IV-lea Simpozion Național de Numismatică, eveniment ce a lăsat ecouri pozitive privind organizarea, participarea și implicarea în cadrul ședințelor de comunicări științifice a celor mai alese personalități numismatice românești ale timpului.



Insigna la a XXV-a aniversare, realizată pe plan local

Un alt obiectiv al comitetelor ce au condus Secția Botoșani până azi a fost acela de a organiza expoziții tematice la aniversarea sau comemorarea marilor personalități culturale și științifice zămislite de spațiul geografic botoșănean.

Toate aceste expoziții au fost asociate cu sesiuni de comunicări științifice privind viața și opera celor aniversați sau



Insigna de argint editată de Secția Botoșani a S.N.R. la a XXV-a aniversare

comemorați, precum și vizitarea caselor memoriale de la Ipotești, Liveni, Dorohoi, Botoșani, Miorcani, Ștefănești.

O altă activitate a secției a constituit-o organizarea unor expoziții specifice genului pe baza unor criterii, strict specializate.

Amintim aici, cele cinci ediții ale "Salonului de toamnă a colecționarilor de

insigne", manifestare inițiată și desfășurată numai la Botoșani.



Botoșani (15 iunie 2007). Biblioteca Județeană "Mihai Eminescu" Botoșani. Prof. Elena Condrei și ec. M.S. Urigiuc, fondatorii premiilor "Teiul de aur" și "Teiul de argint"

Cu aceeași preocupare și interes au fost sărbătorite aniversările orașului (după cronica lui Grigore Ureche) și mai târziu "ziua orașului" - 23 aprilie - Ziua Sf. Mare Mc. Gheorghe - patronul municipiului Botoșani.

Toate aceste manifestări au fost posibile cu sprijinul celorlate instituții de cultură (Biblioteca Județeană "Mihai Eminescu" Botoșani, Muzeul Județean Botoșani, Casa de Cultură a Sindicatelor, Casa Armatei), a Inspectoratului Județean pentru Cultură și mai târziu a D.J.C.C.P.C.N. Botoșani.

La mare parte dintre aceste manifestări, Secția Botoșani a Societății Numismatice Române, a editat insigne, plachete, medalii și alte însemne ce au marcat pentru prezent și viitor aceste momente deosebite din calendarul cultural al județului.

Majoritatea au fost realizate la Monetăria Statului, unele la "Arădeanca", și în ultimul timp la societăți comerciale particulare.

Urmare a experienței acumulate, unii membri ai secției noastre și-au întocmit exponate de studiu, au publicat articole de specialitate în presa locală, au avut intervenții pe posturile locale de radio și tv, dând posibilitatea celor interesați de domeniu, de a fi informați cu ultimele noutăți sau după caz, precizări (Ștefan Nicolau, Coriolan Chiricheș, Nicolae Iosub, Mihai Cornaci, Ioan Siminicianu)

Urmare a aceluiași fapt au fost editate:

- "Mihai Eminescu în numismatică" și "Insignele Județului Botoșani" de Mihai Cornaci și Coriolan Chiricheș;

- "Eminescu la Botoșani" de Nicolae Iosub.

De asemenea membrii Secției Botoșani a S.N.R. întrețin cu articole de specialitate cele patru apariții anuale ale publicației "Buletin informativ" editat de Gruparea colecționarilor "Mihai Eminescu" Botoșani, având ca redactor responsabil pe domnul Nicolae Iosub.

În ultimii cinci ani, membri ai Secției Botoșani au fost premiați cu medalia "Teiul de Argint", premiu inițiat de Editura "Geea", prin directorul fondator, prof. Elena Condrei, ec. Mihai S. Urigiuc, președinte fondator al Secției Botoșani a S.N.R. și scriitorul și artistul plastic Valerian Țopa.

Cu acest premiu au fost distinși în ediții diferite domnii: Coriolan Chiricheș, Mihai Cornaci, Nicolae Iosub și Traian Anton.

Pe 1 decembrie 2006, la festivitatea inaugurării Cabinetului de Numismatică și Filatelie din cadrul Bibliotecii Județene "Mihai Eminescu", col (r.) Ioan Dogaru, președintele de onoare al Grupării colecționarilor de medalii Eminescu București, a premiat în numele Societății Numismatice Române un număr de cinci membri ai Secției Botoșani cu distincția (pe clase) "Pana de aur a lui Mihai Eminescu". Aceștia sunt: Mihai Urigiuc, Mihai Cornaci, Coriolan Chiricheș, Ion Siminicianu și Nicolae Iosub.

Tot ca o recunoaștere a activității depuse, în ședința din februarie 2007, Societatea Numismatică Română a acordat titlul de Membru de onoare al S.N.R. domnului ec. dipl. Mihai S. Urigiuc, președinte fondator al Secției numismatice a județului Botoșani, fiind primul botoșănean cu acest titlu.

Activitatea noastră a urmărit în permanență atragerea tinerei generații în promovarea și susținerea acestei frumoase pasiuni cu o deosebită semnificație istorică, științifică și culturală.

Ca și în anul 2002, când vechiul comitet condus de col. dr. Gică Marițanu, a

sărbătorit două decenii de activitate editând și una din cele mai frumoase insigne, actualul comitet al Secției Botoșani se va

strădui pentru o manifestare pe măsura celor 25 de ani de rodnică activitate.

PATRIMONIUL ARHEOLOGIC

Forme și elemente noi în ceramica cucuteniană de la Vorniceni – Pod Ibăneasa(2)

Maria Diaconescu

Castroanele constituie o formă ce a suferit transformări morfologice importante în faza A-B.

Acestea sunt foarte bine reprezentate la Vorniceni, unele dintre ele fiind întregi. Au mărimi din cele mai diverse, între 2,5 – 42 cm diametrul gurii, executate dintr-o pastă foarte bine aleasă, bine arse. Se disting forme cu umărul rotunjit sau carenat, cu o apucătoare simplă sau dublă, perforată vertical sau orizontal pe diametrul maxim. Buza e dreaptă sau înclinată spre interior, fundul ușor convex sau plat. Decorul e realizat tectonic la exterior, uneori și interior, cu negru-brun sau roșu-brun pe învelișul alb, în motive cu efect dublu: pictat și rezervat. Pe buză perlele ovoidale sau romboidale (au modificări de la un exemplar la altul) rezervate din înveliș sunt flancate de benzi liniare oblice sau verticale arcuite („paranteze”) unitare sau liniare. Zonele decorative sunt separate prin benzi orizontale pictate și rezervate. Fundul vasului este ornamentat întotdeauna, în schimb interiorul vasului este pictat de obicei cu alb simplu sau culoarea vasului, mai rar e decorată buza vasului și fundul cu cercuri concentrice. Analogii ale acestei forme a decorului, găsim la Drăgușeni (Crîșmaru, 1977, fig. 29/4,6-8), Scutari – Mileanca (Crîșmaru, 1979, fig. 5/8 și 6/2-4), Corlăteni (Nestor et alții, 1952, fig. 3), Traian Dealul Fântânilor (Vi. Dumitrescu, 1941-1944, fig. 19/13 a-e). Din mulțimea de astfel de vase le-am ales pe cele mai reprezentative. Remarcabil prin dimensiunile sale, unul dintre castroane (fig. 5/1) are buza înclinată spre interior, umărul carenat, corpul ușor arcuit, fundul nedefinit.

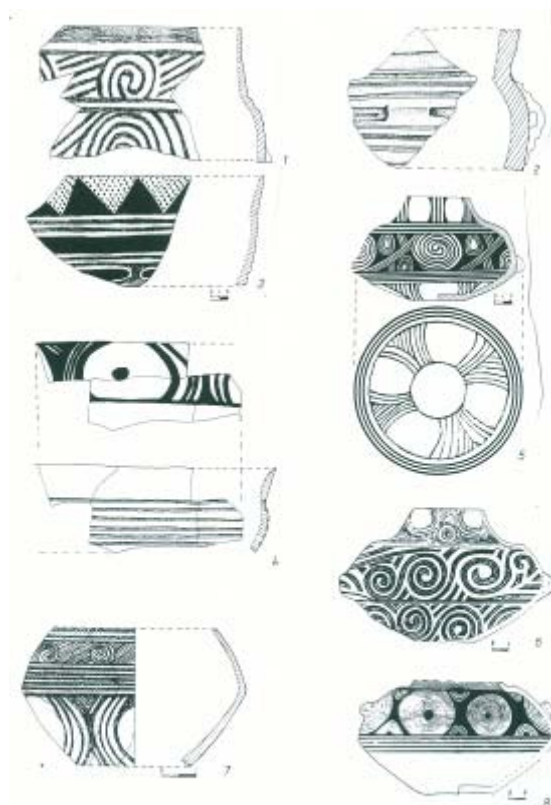


Fig. 3 Vorniceni – Pod Ibăneasa. Fragmente ceramice cu decor catenat (1) și incizat (2-4); vase turtite (5-8)

Pe umăr are o proeminență perforată orizontal. E modelat din pastă foarte fină, ars la fel de bine. Are 28 cm diametrul maxim și este pictat atât interior cât și exterior. Suprafața buzei e decorată anterior cu motive ovoidale pictate și cruțate cu negru, flancate de benzi arcuite. Dincolo de diametrul maxim, zona fundului vasului e pictată cu negru rezervând două motive foliacee incluse, ornamentate cu trei linii cruțate dispuse în două sectoare (zone) opuse, flancate de benzi late unitare, pictate și rezervate sub forma unui „V” larg deschis, cu brațele ușor arcuite, dând astfel ritmicitate motivului ornamental. În interior buza

prezintă o friză din patru perle ovoidale, așezate cruciform, “zdrențuite” în partea superioară, cruțate cu negru. Interspațiile rezervă benzi liniare așezate oblic. Sub zona decorativă descrisă mai sus, pe învelișul alb s-au mai pictat trei cercuri concentrice.

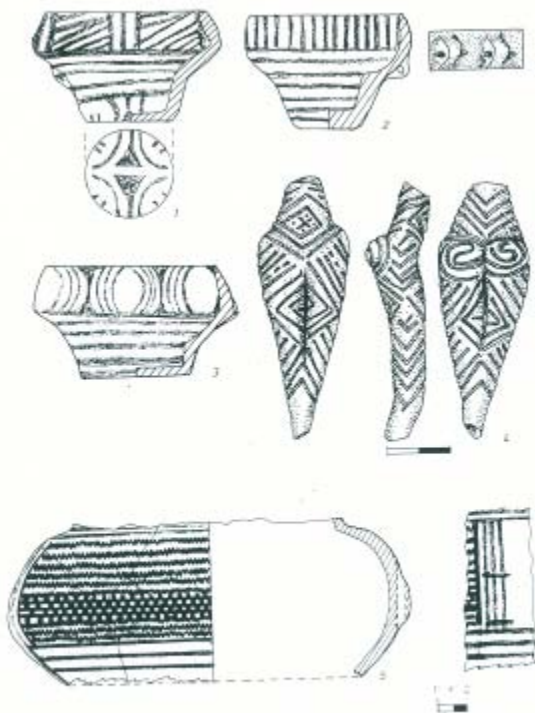


Fig. 4 Vorniceni, Pod Iblăneasa. Căștile cu seuri interioare: 1-3, Statuete antropomorfe: 4, Văsesu apăsător: 5.

Un alt castron (fig. 5/4) de aceleași dimensiuni, este ornamentat doar exterior. Buza este adusă mult spre interior, umărul rotunjit, fundul plat. Are două apucători pe diametrul maxim, străpunse vertical, aflate la 7 cm una de alta.

Cele două registre decorative sunt separate printr-o bandă orizontală, albă, rezervată. Decorul de pe buză se desfășoară metopic și este compus din perle rombice cruțate din înveliș, separate prin grupe de dungi verticale. Partea inferioară, fundul vasului are un motiv din benzi liniare albe, unele arcuite, altele drepte, ce strâng la mijloc un motiv format din patru spații elipsoidale și un cerc, cruțate cu negru – ciocolatiu. Fundul vasului este împărțit în două sectoare egale, secționat printr-o bandă unitară cruțată, diametrală. Există însă un exemplar cu totul excepțional, unicat, atât în ceea ce privește forma sa, cât și desfășurarea motivelor decorative (fig. 6).



Fig. 5 Vorniceni - Pod Iblăneasa. Pahare: bicrom(2) și policrom(5); castrone (1,3,4)

În modelarea sa meșterii cucutenieni și-au dat măsura valorii lor, forma aceasta întâlnindu-se abia în sec. IV-V în cultura Sântana de Mureș. Vasul are formă tronconică, buza trasă orizontal lată de 3,6 cm, sprijinită pe patru tortițe mici, în cruce. Diametrul vasului este de 41,5 cm., deci poate fi încadrat în categoria vaselor mari. Umărul pleacă de sub buză, rotunjit. Castronul este pictat cu brun-ciocolatiu și comportă trei registre decorative ce respectă principiul tectonic. Pe buza lată a vasului se repetă un motiv realizat din două volute spiralice legate prin benzi liniare (uneori tangente). Aceste motive ornamentale sunt separate de grupări de linii ce cad perpendicular pe buza vasului, conferindu-i un aspect metopic.

Al doilea registru este compus din perle circulare negre, încadrate în cercuri concentrice pozitive și negative, interspațiile pictate cu negru cuprind benzi liniare arcuite pictate și rezervate, cu capetele poziționate opus, spre buză și spre următorul registru. Zona de sub umăr prezintă o friză compusă din perle circulare albe, cruțate din înveliș, mai mari decât precedentele, flancate de benzi liniare

arcuite. Este pictat într-un singur stil, β , ca și celelalte castroane.

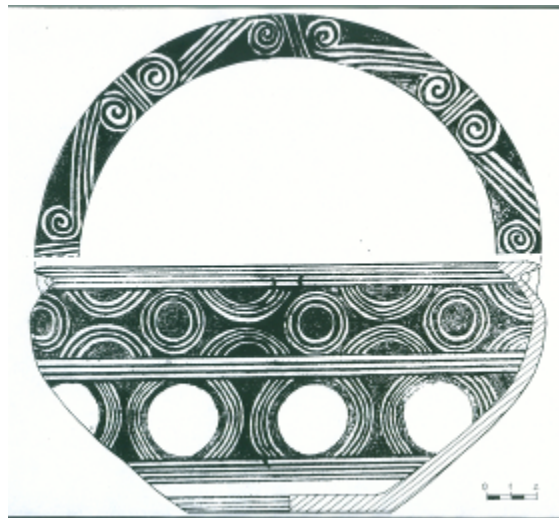


Fig. 6. Vorniceni-Pod Ibăneasa. Castron cu buza în formă de T

Cupa cu prag interior

O formă particulară, nementionată până în prezent, în nici o altă așezare cucuteniană din cele trei faze ale culturii este cupa cu prag interior. S-au întregit până acum trei vase dar sunt multe fragmente ce aparțin acestui tip de vase. Analogii s-ar putea face cu vasul de cult de la Ghelăiești – Nedeia (Cucos, 1993, SCIVA, 44/1, p. 61-62, fig. 3/6a) ce are de asemenea un prag ce poate fi utilizat drept suport pentru statuete.

Primul vas de acest tip (fig. 4/3) a fost descoperit întreg având în interior o statueta fragmentară (jumătatea inferioară), (fig. 4/4) într-un context ce arată că era utilizat ca vas de cult, în el putând fi așezate și sprijinite statuete ca într-un scaun. E realizat din pastă fină, arsă la roșu. Vasul are buza ușor adusă spre interior, umărul în carenă, o apucătoare laterală, aproape imperceptibilă străpunsă orizontal pe linia diametrului maxim. Peretele vasului coboară aproape brusc spre a realiza acel prag interior care rezultă tocmai din diferența de dimensiuni, înălțimea 7 cm, gura vasului 11 cm iar diametrul fundului 7 cm. Baza vasului e perfect plată. Pe buză, vasul are drept decor o friză compusă din perle albe cruțate cu roșu-brun, flancate de benzi arcuite. Sub buză vasul e pictat de jur-împrejur cu linii paralele. E pictat în stil β . Și celelalte vase de acest tip sunt modelate

din pastă foarte fină, arsă la roșu. Se diferențiază între ele prin unghiul pe care-l face buza vasului cu corpul acestuia (fig. 4/2,3). Decorul bicrom e compus fie din benzi simple, trase oblic, fie perle albe cruțate, flancate de benzi arcuite sau linii paralele perpendiculare pe buza vasului. Proeminențele pot să fie și sub diametrul maxim sub formă conică, ori în bandă lată, străpunse orizontal. Corpul vaselor e decorat cu linii paralele de jur împrejur. Un singur vas e decorat pe fund (fig. 4/1) are un motiv cruciform cu două brațe lungi și două scurte, realizat prin pictarea a patru arcuri cu brațe inegale ce ajung cu unul din capete până la prima linie orizontală de pe corp. În centru se află două motive triunghiulare opuse. Motivul decorativ e completat de câte două liniuțe pe fiecare arc. Datorită contextului în care a fost găsit primul vas cât și a faptului că aceste vase au o utilitate redusă, considerăm că această formă aparține unui vas de cult.

Vase turtite, cu umăr

O formă documentată în așezarea de la Vorniceni, caracteristică fazei A-B este reprezentată de vasele turtite cu umăr, ce se remarcă aici prin diversitatea decorului. Forma originală a acestor vase este clasică pentru sfârșitul fazei A la Drăgușeni (Crîșmaru, 1977, fig. 25/5-8; 26/1,2,4). Aceste vase scunde (turtite, globulare) de dimensiuni medii au gura strâmtă, gâtul cilindric, mai scund sau mai înalt, corpul dezvoltat ce pare a fi turtit, cu umărul rotunjit sau carenat. Umărul este reliefat printr-un prag, pe linia dintre gât și corpul vasului. Prezintă uneori două proeminențe perforate vertical pe diametrul maxim (fig. 3/5,6) sau un buton străpuns pe umăr (fig. 3/8). Fundul este plat sau ușor albiat. Decorul în stil tectonic, e desfășoară în două sau trei registre pe orizontală, funcție de zona vasului, uneori în metope. Remarcabil pentru acest tip de vase la Vorniceni este varietatea decorului desfășurat pe fond alb sau roșu. Pe gât prezintă un decor tipic pentru faza A-B, ove sau cercuri rezervate din învelișul vasului, delimitate prin benzi verticale, însoțite de arcuri, cercuri rezervate din fondul vasului (fig. 3/5,6). Corpul propriu-zis al vasului prezintă câte un registru sau

două pictate în aceeași manieră sau diferite, încheindu-se sub diametrul maxim cu 3-4 dungi orizontale, alteori continuă și pe fundul vasului. Cel mai frecvent decor la acest tip de vase comportă volute spiralice cu benzi de legătură între ele. Astfel de vase sunt cunoscute la Traian Dealul Fântânilor (VI. Dumitrescu, 1941 – 1944, p. 40-41, fig. 19/4 a-g), Corlăteni (Nestor, 1951, fig. 19), Scutari-Mileanca (Crișmaru, 1979, p. 103/fig. 4/1,2), Sarata – Drăgușeni (Crișmaru, 1977, p. 100, fig. 69/2), Huși (A. László, 1966, p. 7-22, fig. 7). Pe același vas se asociază uneori două stiluri ornamentale: α și β sau β și γ ceea ce reprezintă un argument în favoarea sincronismului acestora (VI. Dumitrescu, 1979, p. 43).

Așezarea cucuteniană de la Vorniceni, Pod Ibăneasa, atât de bogată în material arheologic, prezintă interes mai ales pentru raportul de continuitate pe care îl are cu stațiunea din faza precedentă, cea

de la Drăgușeni și de asemenea cu celelalte stațiuni contemporane din aceeași fază A-B. Existența unor forme comune, tehnici decorative, chiar identice cu cele de la Drăgușeni, de exemplu pahare, vase binoclu, fragmente ceramice canelate, incizate, amfore cu umăr dublu, vase crater, gobelet, vase tip horă, faptul că cele mai multe vase sunt decorate în stil β , situează așezarea de la Vorniceni la începutul fazei A-B. Este important de reținut faptul că decorul de pe vase prezintă mai multe grupe stilistice: α , β și γ , așa cum de altfel s-au mai găsit în această zonă la Scutari – Mileanca, Drăgușeni – Ocoale, încadrate tot la începutul fazei A-B. Nu mai puțin interesantă este apariția în așezarea de la Vorniceni a unor forme noi de vase: cupe cu prag, castron cu buza trasă în T, utilizarea a trei stiluri decorative specifice fazei de tranziție

Studiul arheozologic al resturilor animaliere din așezărea din secolele VIII – IX d.Hr. de la Botoșani-Rediu

Sergiu Haimovici, Ana-Petronela Crețu

În luna iunie a anului 2007, în vederea obținerii certificatului de descărcare de sarcină arheologică pentru construirea unui complex agroturistic ce urmează să fie realizat în apropierea sitului arheologic din punctul *Groapa lui Ichim*, sit aflat pe Lista Monumentelor Istorice, societatea SC PANMORIS SRL din Botoșani a solicitat Catedrei de Istorie Veche și Arheologie de la Universitatea „Al. I. Cuza” din Iași efectuare de cercetări arheologice preventive. Pentru aceasta, la fața locului s-a deplasat o echipă de cercetare interdisciplinară, formată din arheologi, geografi și biologi, care în perioada 26 iunie – 28 iulie 2007 au efectuat mai multe sondaje pentru cunoașterea situației arheologice.

Situl se găsește la circa trei kilometri sud-est de orașul Botoșani, pe partea stânga a soselei Botoșani-Trușești, pe un platou structural cu exponent

torențial, în apropierea a ceea ce localnicii numesc *Gropa lui Ichim*, o ravenă formată datorită scurgerii torențiale de pe suprafața versanților platoului, vis-à-vis de cabana Rediu. Terenul pe care s-au desfășurat cercetările arheologice este mărginit în partea nordică de o cornișă de desprindere, alături de o serie de alunecări de teren întreg arealul fiind un mediu prielnic desfășurării acestor procese. Tot în partea nordică a terenului se află ravena amintită, formată, așa cum spuneam, datorită scurgerii torențiale de pe suprafața versanților platoului, precum și a substratului moale care permite dezvoltarea acestor forme de relief. Aceasta se continuă cu o albie cu caracter temporar, formată prin aceleași procese ca și ravena aferentă, precum și datorită numeroaselor izvoare situate de o parte și de alta a văii.

Tabel 1
Tabelul cu defigurarea segmentelor osoase ale animalelor determinate

SPECIA	Corn		Craniu neural	Craniu facial	Maxilar superior	Dinți superiori	Maxilar inferior	Dinți inferiori	Hioid	Vertebre	Coaste	Stern	Scapular	Humerus	Radius	Cubitus	Carp	Coxal	Femur	Rotulă	Tibie	Peroneu	Astragal	Calcaneu	Alte oase ale tarsului	Metacarp	Metatars	Metapodale	Falamga I	Falanga II	Falanga III	Total fragmente	
<i>Bos taurus</i>		3	3				6			4	6	1	5	3	1	1		6	1		4		2	2	1	5	2	6	8	2	3	75	
<i>Ovis aries</i>																					1		2								3		
ovicaprine			1	4	3	8	12			3	5			1	2			1	3		5		1								1	51	
<i>Capra hircus</i>																																37	
<i>Sus scrofa domest.</i>		3		9	7	7	2			1	1		2	1	1						3		2								1		
<i>Equus caballus</i>						1															1												
<i>Canis familiaris</i>				1								3																	3	1		9	
rozători mici																																4	
<i>Lepus europaeus</i>																																6	
carnivor mic (<i>Martes?</i>)															1																	1	
<i>Cervus elaphus</i>																																1	
<i>Capreolus capreolus</i>																	1															2	
<i>Bos primigenius</i>																																1	
Total mamifere																																	192
<i>Gallus domestica</i>																																	8

Tabel 2

<i>Bos taurus</i> - metapodale întregi	mm.
Segment osos	
Metacarp	
1. Lung. max.	185
2. Larg. epif. sup.	53
3. Larg. epif. inf.	56
4. Larg. min. diaf.	32
Indice	28,64
1	
3x100	30,27
1	
4x100	17,29
Sex	
1	
Inaltime greabăn (m.)	femele
	1,19
Metatars	
1. Lung. max	206
2. Larg. epif. sup.	46
3. Larg. epif. inf.	53
4. Larg. min. diaf.	25
Indice	22,33
1	
3x100	25,72
1	
4x100	12,13
Sex	
1	
Inaltime greabăn (m.)	femele
	1,09

Tabelul II
Frecvența speciilor de mamifere

Specia	Nr. absolut	Fragmente	Indivizi
		%	Nr. absolut
<i>Bos taurus</i>	75	39,06	8
ovicaprine	55	28,64	7
<i>Sus scrofa domest.</i>	37	19,27	6
<i>Equus caballus</i>	9	4,69	2
<i>Canis familiaris</i>	4	2,08	1
rozători mici			
	6	3,12	3
<i>Lepus europaeus</i>			
	1	0,52	1
carnivor mic (<i>Martes?</i>)			
	1	0,52	1
<i>Cervus elaphus</i>	2	1,04	1
<i>Capreolus capreolus</i>			
	1	0,52	1
<i>Bos primigenius</i>			
	1	0,52	1
Total	192		32

Tabel III
Frecvența mamiferelor pe grupe economice

Grupa	Nr. absolut	Fragmente	Indivizi
		%	Nr. absolut
Mamifere domestice	180	93,75	24
Mamifere sălbatice	12	6,25	8
Total	192		32



Tabele cu măsurători (în mm.)

Tabel 1– Bos taurus

Segment osos	Nr.	Variație	Media
Maxilar inferior			
1. Lung. molari	1	79	-
2. Lung. M ₃	1	32	-
Scapular			
1. Lărg. cap articular	1	(42)	-
2. Lărg. supraf. art.	1	58	-
Cubitus			
1. Lărg. supraf. radiale	1	37	-
Tibie			
1. Lung. epif. inf.	1	82	-
Astragal			
1. Lung. max.	2	50; 52	-
2. Lărg. troclei inf.	2	36; 36	-
Calcaneu			
1. Lung. max.	1	124	-
2. Lărg. max.	1	39	-
Centrotars			
1. Lung. max.	1	48	-
Metacarp			
1. Lărg. epif. sup.	1	41	
2. Lărg. epif. inf.	3	50 - 55	52,66
Metatars			
1. Lărg. epif. inf.	2	38, 45,	-
2. Lărg. min. diaf.	1	25	-
Falanga I			
1. Lung. max.	5	49-57	51,60
2. Lărg. epif. sup.	4	26-33	30,50
3. Lărg. min. diaf.	4	22-30	25,50
Indice 3x100 I	3	51,02 - 52,63	51,55
Falanga II			
1. Lung. max.	1	38	-
2. Lărg. epif. sup.	1	26	-
Falanga III			
1. Lung. max.	3	63 - 75	68,33
2. Lărg. supraf. plantară	3	22 - 27	24,00
3. Lărg. supraf. art.	3	18 - 24	20,33

Tabel 3 – Ovis aries

Segment osos	Nr.	Variație
Tibie		
1. Lărg. epif. inf.	2	26; 29
2. Lărg. supraf. art.	2	20; 19,5
Astragal		
1. Lung. max.	1	26
2. Lărg. troclei inf.	1	22

Tabel 4– Capra hircus

Segment osos	Nr.	Variație
Radius		
1. Lărg. epif. inf.	1	27
2. Lărg. supraf. art.	1	27

Tabel 5 - ovicaprine

Segment osos	Nr.	Variație	Media
Maxilar inferior			
1. Lung. molari	1	48	-
2. Lung. M ₃	1	23	-
Diți inferiori			
1. Lung. M ₃	1	24	-
Tibie			
1. Lărg. epif. inf.	1	25	-
Femur			
1. Lung. cap femural	3	20 - 22	21

Tabel 6 – Sus scrofa domest.

Segment osos	Nr.	Variație
Diți inferiori		
1. Lung. M ₃	1	35
Humerus		
1. Lărg. epif. inf.	1	34
2. Lărg. supraf. art. inf.	1	28
Cubitus		
1. Lărg. supraf. radiale	1	20

Tabel 7 – Equus caballus

Segment osos	Nr.	Variație
Radius		
1. Lărg. epif. inf.	1	66
Astragal		
1. Lung. max.	2	61; 57
2. Diametrul antero-posterior	2	59; 54
3. Lărg. supraf. art. inf.	2	49; 47

Tabel 8 – Bos primigenius

Segment osos	Nr.	Variație
Femur		
1. Lărg. epif. inf.	1	97

Tabel 9 – Gallus domestica

Segment osos	Nr.	Variație
Humerus		
1. Lărg. epif. inf.	1	14
Tibiotars		
1. Lung. max.	1	53
2. Lărg. epif. sup.	1	13
3. Lărg. epif. inf.	1	10

Tabel IV

Bos taurus – vârstele de sacrificare după apariția și erodarea măselei M₃

Ani	M ₃	Nr.	%
0 -1,5	-	-	
1,5-2	abia ieșit	1	12,50
2-3	neerodat	1	12,50
3-5	ușor erodat	1	12,50
5-7	mijlociu erodat	2	25,00
7-10	puternic erodat	2	25,00
peste 10 ani	foarte puternic erodat	1	12,50
Total		8	

Albia, în aval, confluează cu alte alpii cu caracteristici asemănătoare, în diferite stadii de dezvoltare.

Datorită acestor caracteristici de scurgere și prezenței apei freatice în apropiere de suprafața topografică, în zonele mai joase ale platoului, în aceasta regiune s-a dezvoltat pe alocuri o vegetație hidrofilă.

Din punct de vedere al unității majore de relief, zona se întinde în extremitatea vestică a Câmpiei Colinare a Jijiei, aproape la contactul acesteia cu Podișul Sucevei, iar relieful specific este cel de podiș jos, cu aspect vălurit și cu o fragmentare ridicată.

În ceea ce privește substratul geologic, acesta cuprinde o pătură de roci sedimentare moi, din categoria argilelor prăfoase (loess-ul) și a argilelor mărunte, situate sub stratul mai sus menționat, depuse în cadrul proceselor de transgresiune și regresiune marină ce au avut loc pe teritoriul României de-a lungul evoluției geologice. Solurile sunt reprezentate prin unele cernoziomuri argiloiluviale, cât și prin altele cenușii închise, acestea fiind de fapt fosile, iar pe ele găsim culturi agricole și pajiști secundare stepice; către est există o pădure cu numele de Rădăuți fiind formată prin stejerări, adică așa numita asociație vegetală cunoscută cu numele de *Quercetum mixtum*.

Cercetările arheologice întreprinse pe o suprafață de peste 3.000 mp, au dus la identificarea, în partea vestică a suprafeței cercetate, a unei așezări ce poate fi încadrată cronologic, după materialul ceramic, în secolele VIII-IX d.Hr., având bune analogii în așezarea de la Lozna. Cu această ocazie au fost identificate și cercetate 17 complexe arheologice: o locuință de suprafață, două locuințe adâncite de tip bordei și 14 gropi menajere.

Materialul faunistic descoperit în aceste complexe nu este bogat, fiind alcătuit din circa 230 de resturi, de la care noi am putut determina până la specie doar exact 200 fragmente; celelalte, datorită fărâmițării lor, au rămas pe dinafară, dar putem spune că ele aparțin precis mamiferelor.

Cele două sute de resturi determinate provin de la două grupări sistematice: pe de o parte, de la păsări, cu

opt resturi, aparținând speciei *Gallus domestica* (găina), iar 192, de la mamifere, reprezentând partea cea mai importantă. Acestea provin de la șase specii domestice – *Bos taurus* (taurinele), *Ovis aries* (oaia) și *Capra hircus* (capra), amândouă alcătuind ovicaprinele, *Sus scrofa domestica* (porcinele), *Equus caballus* (calul) și *Canis familiaris* (câinele) – și alte șase specii de sălbăticiuni, și anume: *Lepus europaeus* (iepurele), rozători mici (de la care s-au găsit șase resturi, fără a putea determina clar specia; ar putea fi fie șoricei, fie pârși; ar fi fost interesant dacă reușeam determinarea lor, pentru a putea spune dacă șoarecele mai era sălbatic sau trăia pe lângă case, devenit oarecum comensal), carnivor mic, probabil *Martes martes* (jderul), *Cervus elaphus* (cerbul), *Capreolus capreolus* (căpriorul), *Bos primigenius* (bourul – actualmente stins). Ultimele trei specii sunt animale tipice de vânat, aparținând grupului artiodactilelor, evident comestibile, alături de iepure; acesta din urmă, datorită taliei mici, aproape că nu era important în economia animalieră.

Vom trece în revistă fiecare specie în parte și apoi vom face considerații asupra importanței lor economice pentru locuitorii așezării; menționăm că unele dintre speciile sălbatice sunt stenoece, ceea ce permite stabilirea ambientului de odinioară, contemporan cu așezarea cercetată.

În tabelul I sunt trecute speciile determinate, arătând totodată fragmentele osoase ce au fost găsite pentru fiecare din ele, iar în tabelul II frecvența speciilor de mamifere.

Se observă din start că frecvența cea mai înaltă între mamifere este aceea a taurinelor, care au o mărime și un volum apreciabil față de alte specii. În tabelele 1 și 2 sunt trecute măsurătorile ce au putut fi făcute pe resturile osoase mai întregi. S-au găsit și două metapodale întregi și prin ele am putut stabili înălțimea la greabăn, aceasta fiind în medie de 1,14 m. Din măsurători și după talie se poate spune că locuitorii așezării creșteau vite relativ mici, cu o mare variabilitate individuală și, evident, neameliorate, productivitatea lor în orice fel de domeniu fiind astfel mult

mai joasă decât azi. Evident, prin femele (vacii) aveau la dispoziție laptele, cu produsele rezultate din prelucrarea acestuia, iar masculii castrați (boi) erau folosiți la muncă; este posibil să se fi folosit la muncă și vacile, care se puneau de asemenea la jug. Tabelul IV ne arată pentru taurine vârsta de sacrificare. Se vede clar că nu se prefera tineretul, însă adulții, maturii, ajungeau până la vârstă foarte înalte – deci vitele erau ținute clar pentru munci economice, iar sacrificarea lor se făcea la vârste târzii, când carnea nu mai era prea bună de mâncat.

După frecvență, se detașează apoi *Ovicaprinae*, care sunt cu mult mai mici decât vitele. S-au găsit pe deoparte ovine și pe de alta caprine, acestea fiind în cantitate mai mică. După cum se știe, nu după toate segmentele osoase se poate face o departajare exactă între cele două genuri, încât s-a folosit și denumirea de ovicaprine, unde s-au pus acele resturi (cele mai multe) la care genul nu a putut fi stabilit. Se știe că și ovicaprinele sunt, ca și taurinele, polivalente, dând lăna (ovinele), laptele și carnea după sacrificare. Aceasta se făcea între 1 și chiar peste 4 ani, deci și ele erau ținute mai ales în scop economic (cele sacrificate tinere reprezentau, probabil, masculi, care nu aveau o importanță prea mare). Lipsesc clar cele cu vârstele de sub un an, când se știe că acestea au o carne mai bună. După mărime (vezi tabelele 3-5), dar și somatoscopic, se poate spune că locuitorii așezării creșteau ovicaprine de talie relativ joasă, evident neameliorate.

Urmează ca frecvență porcinele, evident mai mari ca individ decât ovicaprinele. Se știe că, în general, ele sunt monovalente, crescute pentru carne, dar și pentru grăsime (care, în acel timp vechi, era folosită nu doar ca aliment, ci și în alte scopuri, mai ales pentru a se face făclii de iluminat). Câteva măsurători (tabelul 6) ce au putut fi executate și, de asemenea, somatoscopic se constată că porcul era relativ mic ca talie, deci neameliorat. Sacrificarea se făcea la vârstă joasă, indivizii fiind tăiați cel mai mult în jur de doi ani, când această rasă primitivă abia că ajungea la o mărime convenabilă.

Ca frecvență vine acum calul care este și el de talie mare, cam tot atât ca și

taurinele, dar înălțimea la greabăn este joasă. După puținele resturi putem spune totuși că tranșarea sa se făcea cam la fel cu cea a taurinelor, încât este aproape sigur că se mânca atunci și carne de cal, fapt care, considerând că populația era deacum creștinată și era interzis de biserică de a fi folosit și în alimentație. Specia este și ea polivalentă, executând nu numai munci, dar și cărașire, dată fiind faptul că ecvidele sunt mai rapide putând executa, prin trap, mulți kilometri pe oră, întrecând mult taurinele în această privință.

Calul era ținut și el până la vârste mai înalte, un dinte lăturaș, mijlociu erodat, arată un individ cam de 10 ani.

Ultimul dintre speciile domestice este câinele, cu resturi totuși nu puține pentru un animal ce este necomestibil în Europa. Mai mult somatoscopic, putem spune că individul găsit în sit, era oarecum de talie medie cam cu o înălțime la greabăn de aproape 35 cm.

Speciile sălbatice au însă mai puține resturi decât cele ca domestice, după cum apare foarte evident în tabelul III. Despre materialul de la rozătoare, putem spune doar că arheologii au strâns toate resturile găsite, încât au fost adunate și aceste specii, cam cât pumnul de mari. Iepurele este tot de talie mică, dar ceva mai răsărită și aproape neimportant economic, chiar dacă este considerat comestibil, el fiind totodată și eurioc. Carnivorul mic reprezentat printr-o buchiță din mandibulă pare a fi un jder, care a dat doar blana sa; este important însă că este o specie stenoecă – de pădure – arătând bine ambientul din jurul sitului. Singurile ce au o importanță economică sunt cele trei artiodactile de talie medie (căpriorul), mare (cerbul) și foarte mare (bourul). Toate trei sunt reprezentate printr-un singur individ. În afară de carne, fiind comestibile acestea sunt importante și pentru prin peile lor, coarnele acestora și chiar oasele, ce pot fi prelucrate. Menționăm că bourul se vâna foarte greu, dată fiind mărimea acestuia. Este important că acesta se mai găsea spre sfârșitul mileniului I post Chr. în partea de est a actualului oraș Botoșani. De altfel și cerbul are, de asemenea, o mare importanță și științifică, căci apare în acea vreme departe de arealul lui actual. Căpriorul,

probabil, este prezent și astăzi în pădurile de la această altitudine joasă. Cele trei specii arată totodată care era ambientul, căci toate sunt stenoece mai ales cerbul; ele sunt specii de margine de pădure, ca bourul și căpriorul, dar și de păduri mari, neumbalte, prin cerb.

La sfârșit să ne oprim și la resturile găinei domestice, în număr de opt, aparținând la doi indivizi. Se știe că găina ajunge la noi abia spre sfârșitul mileniului I *a.Chr.*, fiind adusă pe meleagurile noastre probabil de celți. Geto – dacii nu o prea foloseau și nici în mileniul I *p.Chr.* nu era prea frecventă, încât este bine să arătăm că era deja cunoscută de populația de atunci. Importanța ei economică este oarecum nulă căci găina crescută de cei din așezare era una primitivă, de talie mică, cam la 2,5 kg un individ; trebuie amintit totuși că ele sunt și producătoare de ouă ce se folosesc fie prin ele însele, dar mai degrabă ca intrând în prepararea unor anumite alimente.

După cele de mai sus, să vedem care era și economia animalieră a celor din așezare.

Este evident că taurinele – vitele mari – reprezintă specia cea mai importantă din șeptel, care nu era atunci cu totul întreg. Am arătat că erau polivalente, fiind, de aceea, ținute până către bătrânețe când, deobicei erau sacrificate. Ele singure, având în vedere talia și frecvență înaltă, dădeau aproape 60% din necesitățile de carne; celelalte mamifere domestice (exceptând câinele) veneau cam cu ceva peste 20%, iar artiodactilele sălbatice aduceau alte 20%. Dealtfel și ovicaprinele, cât și calul, erau polivalente. Totuși, trebuie arătat că mamiferele domestice aveau caractere primitive și prezentau un randament scăzut.

Trebuie să menționăm că aproape toate speciile prin sacrificare sau vânare aduceau pentru locuitori, după moarte, o serie întreagă de produse în afară de carne: coarne și chiar dinți, piei și blană, chiar oase și o serie de formațiuni moi care, însă putrezeau, nelăsând nici o urmă pentru posteritate.

Deci, ca ocupație bine conturată, de primă importanță, să spunem chiar de bază, era creșterea mamiferelor domestice, dar, totodată, trebuie să considerăm și vânătoarea, pe care nu putem să o neglijăm (vezi și tabelul III), aceasta fiind bine circumscrisă. Interesant că nu apar resturi ale unor animale mici, ca de exemplu moluștele (scoici și melci) care dau resturi ce se păstrează și ele în timp. Poate ambientul nu era propice pentru culegerea lor, deși găsim, pe deoparte, în apropiere, un râu – Sitna – dealtfel nu prea mare, la malul căruia s-ar putea să apară scoica *Unio*, cât și prerii umede unde trăiesc deobicei și melci, cum ar fi de exemplu *Helix pomatia*.

Desigur, se puteau culege și ciuperci de pădure și unele ierburi cât și poame din arbuști, dar toate acestea putrezesc.

În ceea ce privește agricultura, care credem că era și ea o ocupație de bază, nu putem afirma mai nimic; indirect arătăm acele mamifere domestice, mai ales taurinele și calul, ce puteau fi folosite la muncile agricole.

La sfârșit, în câteva rânduri, trebuie să conturăm și ambientul din jurul așezării de peste o mie de ani spre înapoi. Este evident că se găseau atunci în zonă masive forestiere de primă mână, având în vedere altitudinea de *Quercetum mixtum*, dar fără arțarul tătaresc (*Acer tataricus*), care acum se găsește în pădurea de la Reditu, dezvăluind oarecum stepa actuală. Oamenii aveau la dispoziție lemnul, atât de important pentru economie și alte necesități ale lor. Pădurea era defrișată pentru a se face agricultură, dar se refăcea de la sine, acoperind mereu terenurile, care, printr-o agricultură extensivă erau abandonate. Animalele domestice foloseau pădurea, ele nefiind ținute în stabulație, ci se desfătau în aceasta, în care trăiau dealtfel, pe vremuri și strămoșii lor sălbatici.

PATRIMONTU MOBIL

Eminescu – Ipotești – Eminescu (10)

Valentin Coșereanu



Data inaugurării casei noi, ce a găzduit primul muzeu memorial închinat poetului național, este incertă. Deasupra unei fotografii, reprodusă de Augustin Z. N. Pop în volumul *Contribuții documentare la biografia lui Eminescu*, este notată următoarea explicație: “Solemnitatea inaugurării muzeului memorial «Mihai Eminescu» din Ipotești (foto «Decorativa», 14 august 1961)”.. Să fi durat atât de mult amenajarea interioară a noului muzeu memorial? În același volum autorul reproduce și o altă fotografie, executată tot de “Decorativa”, a cărei explicație este: “Horă la Ipotești în ziua inaugurării Muzeului memorial «Mihai Eminescu» la 14 august 1960” (?!).

Mai sigur este că noua casă a fost construită pe altă fundație, nu pe cea veche, care era așezată cu fațada spre nord.

Acoperișul era din tablă, cu burlane pentru scurgerea apei și, ca o replică a motivului stemelor repetate de pe noua biserică, un brâu de cărămizi alcătuia, împreună cu plinta exteriorului, un paralelism ce dădea construcției o notă de temeinicie. Ferestrele erau situate cam în aceleași locuri ca la casa cea veche, numai că erau mai joase, iar pridvorul, mai larg, boieresc, în stilul timpului, cu patru stâlpi de lemn în față și doi în spate, ornamentați cu elemente florale în partea de sus. Toate acestea arătau nu gustul familiei Eminovici, ci influența mentalităților botoșănene din anii '30. În pridvorul noii construcții se urca pe două rânduri de trepte protejate de o balustradă ridicată direct din pământ. Un salcâm și o salcie plângătoare încadrau pridvorul și chiar în fața casei fuseseră plantați trandafiri, îngrașiți de câțiva mici stâlpi.

Nici interiorul nu păstra împărțirea camerelor din vechea casă părintească. Un hol pe mijloc și câte două camere laterale au constituit expoziția muzeistică de bază. Chiar la intrare, în hol, a fost așezat, mai târziu, pe un postament de lemn, bustul în ghips al lui Eminescu, realizat de sculptorul Ion Irimescu, în maniera proletcultistă a anilor '50. Vizitatorul era obligat să parcurgă un circuit strict, prin cele patru camere, în care panouri mari, de aproximativ 2 x 1,50m. și vitrine tip masă, pe care erau cașerate documente și fotografii, reprezentau viața și opera poetului.

În afara unei lingurițe de argint cu monograma Ralucăi, o icoană de la familie și o copie după masca mortuară a lui Eminescu, muzeul nu expunea, la vremea aceea, decât copii ale unor acte și imagini

fotografice, precum și câteva volume. Prima încăpere înfățișa un arbore genealogic al familiei, cu portretele părinților și ale fraților, apoi date privitoare la nașterea poetului, la anii de școală de la Cernăuți, portretele profesorilor (dintre care se detașa, cel al lui Aron Pumnul), în sfârșit, documente și cărți din timpul cât a fost privatist și salariat al Comitetului permanent la Botoșani. A doua încăpere reprezenta activitatea teatrală: erau expuse imagini din orașele prin care trecuse Eminescu cu trupa Ștefaniei Tardini, portrete de actori și o hartă cu peregrinările poetului prin țară. Era marcat apoi debutul poetic cu facsimile din poezii și cu numere din revista Familia. Nu era uitat, desigur, portretul lui Iosif Vulcan, “nașul” literar al poetului. Penultima sală ilustra anii studenției vieneze și berlineze, cu imagini din cele două mari capitale ale Europei; apoi debutul în publicistică. Tot aici se întâlneau portretele lui Slavici și al Veronicăi, dar și cele ale lui Zimmermann, Ihering, Hyrtle, Brucke, foștii săi profesori. Nu lipseau nici fotografiile care îi înfățișau pe pictorul Epaminonda Bucevski și pe Teodor Nica, prieteni din acea perioadă. Serbarea de la Putna, din anul 1871, moment important în viața “României june” și a lui Eminescu, era și ea marcată. Un loc aparte îl ocupa poemul *Împărat și proletar*, prin facsimile și iconografie. Ultima încăpere era dedicată perioadei în care Eminescu a fost bibliotecar la Iași și anilor revizoratului în județele Vaslui și Iași. Era expus aici portretul lui Maiorescu, scrisorile trimise criticului (atunci ministru), prin care poetul bibliotecar cerea aprobarea de a cumpăra manuscrise vechi, rapoarte și notații asupra școlilor și a învățământului rural, recomandarea unei cărți (*Metode nouă* sau *Carte de cetire*), al cărei coautor era Creangă, prietenul nedespărțit din perioada ieșeană. Urma etapa anilor 1877-1883, cu activitatea de la ziarele *Curierul de Iași* și apoi de la *Timpu*. Un spațiu mai mare îl ocupa poemul *Luceafărul*, facsimilat după variantele din manuscrise și însoțit de ilustrații după desenele lui Bordenache; mai erau expuse poezii trimise la revista *Familia*, scrisori și mărturii din perioada

ultimilor ani de viață. Câteva vitrine prezentau, tot în această ultimă sală, însemnările de gramatică sanscrită ale poetului, preocupările sale de elină și paleoslavă etc., precum și amintirile contemporanilor despre Eminescu. În sfârșit, câteva ediții rare ale poeziilor încheiau circuitul din casa memorială, pe fațada căreia, în anul 1950, la centenarul nașterii poetului, Uniunea Scriitorilor pusese o placă de marmură cu următorul text: “În cinstea poetului Mihai Eminescu, la împlinirea unui veac de la nașterea sa, 15 ianuarie 1950. Uniunea Scriitorilor din R. P. Română”.

Cu timpul, din ce în ce mai multe voci se ridicau împotriva clădirii. Deși se obișnuiseră cu ea, falsul era cunoscut de specialiști. Se puneă însă problema dacă o nouă casă nu va deranja și ea, la rândul ei, și dacă vizitatorii nu vor fi șocați că o nouă clădire s-a construit la Ipotești, în locul uneia intrate în conștiința publicului larg, drept casa originală. S-au făcut dezbateri publice, s-au consultat specialiști din domenii diferite și cei mai mulți au fost de acord că modificarea trebuia înlăturată. Cum majoritatea documentelor pledau pentru construirea unei case noi, copie fidelă a celei în care copilărise Mihai Eminescu, a început lucrul pentru noua clădire în anul 1976, prilej cu care au fost descoperite vestigii ale unei așezări carpice, din secolele II-III e.n. O amforă, expusă o vreme și în holul noului muzeu, stătea drept mărturie a acestei descoperiri.

Noua casă, inaugurată în iunie 1979, la “Zilele Eminescu”, a urmărit planul fundației vechi și a fost proiectată de un colectiv al Institutului de Arhitectură “Ion Mincu” din București, după fotografiile descrise anterior și după filmul lui Octav Minar. Printre specialiștii consultați s-a numărat și profesorul Constantin Ciopraga, de la Universitatea ieșeană, care a insistat de la început asupra ideii ca restaurarea să se facă în spiritul autenticității fiindcă altfel, unei mai vechi contrafaceri i s-ar fi substituit o alta mai nouă.

Pentru prima oară s-a pus problema amenajării și protejării unui spațiu de atmosferă eminesciană, care să aibă

regimul unei rezervații naturale. Cât privește interiorul casei, s-a insistat asupra refacerii bibliotecii Eminoviceștilor, ca fapt reprezentativ. Fără îndoială, noua casă, reconstituită, are meritul de a fi o copie după casa copilăriei lui Eminescu și de a sugera atmosfera interioară și funcționalitatea fiecărei camere. Pentru realizarea ambianței încăperilor au fost recuperate din țară câteva obiecte ale familiei, altele au fost descoperite la fundația casei, dar nu atâtea câte ar fi trebuit pentru a completa un interior format din trei camere și un hol. S-au adăugat, așadar, obiecte și mobilier de epocă.

De astă dată, casa a fost construită solid ca să reziste peste veacuri: pereții din cărămidă, acoperișul de tablă vopsită imitând șindrila, un pod trainic din lemn de stejar, la fel cu parchetul și ușile. Două bănci solide au fost așezate de o parte și de alta în pridvor, invitând vizitatorii la meditație; de aici se puteau asculta, o vreme, vocile lui Călinescu, Perpessicius, Tudor Vianu, Arghezi, Sadoveanu, memorabile interpretări ale versului eminescian datorate lui George Vraca, Ion Manolesu, Emil Botta, Irina Răchițeanu-Șirianu, Ion Caramitru și alții, corul filarmonicilor din Cluj și Iași, interpretând Sara pe deal, cu melancolie, trezind amintiri. Pășind peste prag, în hol te întâmpina, pe o fotografie cât peretele, cartea de vizită a Ipoteștilor și, evident, a lui Eminescu: lacul și codrul, declarate astăzi rezervații naturale. În vitrine, manuscrise în legătură cu natura ipoteșteană, ipostazele fotografice ale caselor și incintei, amintirile lui Vlahuță și Sadoveanu despre poet. Un al doilea panou prezenta arborele genealogic al familiei. Într-o vitrină specială se aflau invitații și programe la un premiu internațional de traducere, instituit de Academia londoneză, premiu ce poartă numele lui Corneliu M. Popescu, în amintirea celui care s-a stins la numai 17 ani, dar care a lăsat în urmă-i cea mai bună versiune a poeziilor lui Mihai Eminescu în limba engleză. Actuala casă nu are un circuit strict de vizitare. Fiecare cameră poate fi văzută independent de celelalte. În salonul casei – cameră ținută o vreme sub cheie – unde pe vremea

Eminoviceștilor aveau loc petrecerile, mai apoi locul unde se închideau copiii să citească, stă azi un dulap de colț, pe rafturile căruia se pot vedea porțelanuri și argintărie, găsite la fundația casei. Tot aici, o lampă, două dulapuri furniruite cu lemn de trandafir – date în zestrea Aglaiei, la Cemăuți – o oglindă venețiană și lada de zestre a mamei. O casetă de machiaj, care a aparținut poetului pe vremea când era sufleur în trupă la Fany Tardini, constituie punctul de interes al vizitatorilor. În vitrine, edițiile Maiorescu, medalia de la Putna (1871) și cea de la Galați (1909), parafa medicului Șerban, fratele poetului, trei fotografii originale ale lui Eminescu, la 19, 34 și 37 de ani (prima – o copie a fraților Șaraga, a doua executată la Iași de Nestor Heck și ultima făcută la Botoșani de Jean Bieligi), scrisori din 1881 ale Veronicăi către Eminescu, facsimile după poezii, traduceri, pagini cu însemnări de gramatică, astrologie, matematică, paleoslavă etc. Aici se afla, în vremea copilăriei poetului, și mult discutata bibliotecă. În camera fetelor, micuță, intimă, ai și astăzi impresia că miroase a sulcină, iar dacă ai deschide rafturile scrinului – unde mama își orânduia meticolos lenjeria – a levănțică și busuioc. Două scoarțe, icoana și candela, un tablou al mamei și un “garderob” de epocă întregesc atmosfera. Câteva scrisori ale Harietei și ale Aglaiei demonstrează scrisul frumos, caligrafic, moștenit de la Gh. Eminovici, și o exprimare corectă, cu o topică apropiată de cea modernă. În sfârșit, ultima încăpere (fostă cameră a părinților) este amenajată ca o cameră de studiu a căminarului, unde se retrăgea – cum spune Călinescu – spre a frunzări prin cronici ori pentru a-și ține socotelile moșiei. Aici dormea, probabil, ultimul născut, sub privegherea mamei. Astăzi, se află aici un birou și o “calamară”, portretele părinților, o ladă de metal, o bibliotecă conținând o parte din cărțile familiei, *Codu judeciar pentru Tribunale din Moldova*, al lui Scarlat Pastia (Iași, 1862), toate necesare tatălui în atâtea procese, un *Dictionnaire Universel d'Histoire et de Géographie*, Paris, Librairie Hachette, 1878, cu semnătura autografă a sublocotenentului

Eminovici (probabil Iorgu), precum și imprimatul purtând inițialele M. E., foarte probabil de pe sigiliul lui Mihai. Sub sticla de pe birou, sunt procese-verbale scrise de mâna tatălui cu ocazia împrumutării de la 1864, când a fost membru al unei comisii de profil.

După revoluția din decembrie 1989, casa a revenit la funcționalitatea ei firească de casă memorială. Compromisul muzeu memorial nu-și mai avea rostul, așa încât s-au scos toate panourile, vitrinele, documentele de sub sticla de pe mese. Toate acestea și-au găsit locul în noua clădire a muzeului, în așa fel încât – întocmai ca locuința lui Goethe de la Weimar – casa să-și trăiască atmosfera ei tihnită, ca în vremurile de demult. Dar pentru a fi adusă cât mai aproape de casa copilăriei lui Eminescu, aceasta avea nevoie de câteva modificări. În primul rând de acoperirea casetelor plafonului compus din grinzi de stejar întretăiate și îmbinate, cu totul în afara spiritului casei originare și în afara oricărei tradiții locale. În al doilea rând, pentru a o apropia de vechea sa imagine, trebuia scos parchetul de stejar din interior, care facea notă discordantă cu

dușumeaua din pridvor. Cum lemnul îi era la îndemână căminarului Gheorghe Eminovici (parte din trupul de moșie dinspre Cătămărăști era împădurit cu aproximativ 23 falci de pământ!), sigur și-a făcut casa gospodărește, cu dușumea, sătul, probabil, de lutul de la Dumbrăveni, păstrând în minte modelul caselor din Botoșani cu care a avut atâtea necazuri, dar pe care le regreta. În al treilea rând, trebuia renunțat la praful de piatră de pe pereții exteriori, așa cum îi vedem în toate cele patru fotografii – document. În filmul lui Octav Minar și casa și bisericuța apar văruite.

Prilejul remedierii tuturor scăderilor casei s-a ivit odată cu sărbătorirea a 150 de ani de la nașterea poetului, când, cu fonduri alocate de la Ministerul Culturii, casa memorială a fost restaurată, completată în interior cu obiecte și mobilier de epocă, în așa fel încât, începând cu 15 ianuarie 2000, ea și-a recăpătat funcționalitatea și imaginea ei reală, distingându-se în varietatea celorlalte obiective ale Memorialului de la Ipotești.

Însemnări memorialistice (4)

Ion Mihalache



Ce am vorbit eu

Sunt prezent aici pentru a răspunde, cu tot respectul cuvenit, la chemarea

M.S.Regelui. Nu particip ca om politic, neavând calitate care să îndreptățească prezența mea. Întrebat, voi spune deci că sunt ca român și cetățean particular.

Ca om politic am obicinuit să-mi fac (...) și să-mi dau părerile pe bază de date pozitive și de documentări cât mai complete. Nu posed alte date și documentări decât telegramele puse la dispoziție în ultimele clipe, neavând timp nici să le parcurg în întregime.

Cum aş putea să formulez cu simț de răspundere judecăți ce privesc viitorul neamului, în astfel de condițiuni? Am fost cu atât mai surprins cu cât am constatat, pe cât am înțeles, că nici măcar nu mai e vorba de principiul schimbului de populație, pe care guvernul comunicase Țării că s'a așezat. La o întrerupere, mai

târziu, a lui (...) făcută când vorbea....am complectat: Nu e momentul să intrăm în stabilirea răspunderilor. Consider politica guvernelor din ultimul timp complet greșite și vinovate. La care Regele a răspuns: N-am cercetat acum trecutul, ci numai ce răspuns dau(cam așa ceva).

Așa fiind, eu îmi spun deschis sentimentul meu de român și cetățean particular. Sunt contra Arbitrajului cerut prin ultimatum care ni se prezintă. Sunt pentru rezistență cu orice consecințe. Un guvern și o stăpânire nu au dreptul să accepte înstrăinarea pământului Țării și a unei părți din populația sa. Domnul Mussolini a spus, fiind vorba de hotarele Italiei: Hotarele se apără, nu se discută. Ce e adevăr pentru Italia, rămâne adevăr și pentru alte popoare.

Înstrăinarea cu consimțământ este cea mai rea, mai primejdioasă dintre soluții: ea leagă pentru totdeauna și ia dreptul generațiilor viitoare să revendice ce s'a înstrăinat. Prefer oricare din celelalte soluții(văd două): sau Dictatul italo-german sau războiul cu orice preț: să fiu supus cu forța, să nu răpesc altor generații mai vrednice decât a noastră dreptul de a revendica (S'a șoptit de Gigurtu: arbitrajul e dictat).

Am răspuns: (și au aprobat încet și alții ...): Nu e totuna: ni se pretinde să cerem noi arbitraj, deci să socotim dinainte ca bun și definitiv ce se va arbitra. Așa fiind, să lăsăm la timpul lor răspunderile, sunt contra propunerii de arbitraj, sunt pentru rezistență cu orice chip.

Mai târziu, după închidere, am mai (...) zdrobit sufletul Țării și sufletul oștirii. Să rezistăm tocmai fiindcă suntem sub presiunea germană: asta înseamnă că se tem de ruși; tocmai de aceea să rezistăm cu riscul provocării războiului ruso-germ(an), dela care, am ajuns și acolo, mai nădăjduim să avem înapoi(...).[Gig.(urtu): Nu vor germanii acum].

Apoi, după citirea proiectului de Comunicat, am subliniat eu: Cum să nu avem măcar curajul de a afirma adevărul că Țării i s'a dat ultimatum de germani? Era numai: "Comunicarea de la Viena".

Regele și după el și ceilalți au recunoscut, și R(egele) a propus,

întrebându-mă dacă mi se pare potrivit: Comunicare ultimativă.

Am spus că nu consider (...) -dar se apropie. Propuneam pur și simplu "ultimatum" [(dată o fisă de consolare(...) Țării)]. Cineva a propus și s'a admis: Comunicare cu caracter de ultimatum.

Mihaiu Popovici(cu glas tremurând): Sunt pentru rezistență.Orce concesiuni nu pot duce națiile decât la peire.Dacă unei nații i se surpă elanul....(ceva, despre primejdiile care o așteaptă). Cum pot permite la mil(ioane) de Rom(âni) să li se împartă Țara? Cum vor putea tolera una ca asta generațiile viitoare? Micii voievozi de odinioară găseau curajul să înfrunte semiluna fără să întrebe cât e de mare. Am ajuns la România Mare. Azi ni se cere s'o micșorăm. Trădând interesele Țării, nu se va mai putea reface. Sunt pentru sacrificiul suprem.

Victor Antonescu: Îngrijorarea pe care am arătat-o la ședința Con(siliului) de Coroană precedent, se realizează. Nu valorează nimic garanțiile promise. Cehoslovaciei i se dăduse aceleași garanții. Și totuși, la ce i-a servit. Nu vom scăpa de dezastrul desmembrării.

Sunt contra arb(itrajului)- și în condițiile în care s'a prefătat, nu-mi iau răspunderea.

Iamandi: Am arătat argumentele mele cu prilejul Con(siliului) de Coroană în chestia Basarabiei (aluzii la la capitulare) Le mențin și cu acest prilej. Sunt contra arbitrajului. S'a dus o politică greșită ¹⁾.

A.C. Cuza: Arbitrajul cerut, în condițiile în care s'a prezentat, nu poate fi acceptat.

Patriarhul: A vorbit încet, n'am auzit. E pentru.

G(enera)l Văitoianu: Ni se cere să consfințim la sfârșimare. Nu putem consimți. Nu pot accepta arbitrajul.

D(octo)r. Anghelescu: Pentru aceleași motive, este contra.

(...): Pentru.

Gomoiu: Pentru.

Tătărăscu: Înainte de a se pronunța, ar voi să știe din partea guvernului: Care e

atitudinea Rusiei, dacă suntem atacați de Unguri. În caz că Rușii ne atacă, Germanii își execută obligația? Care sunt informațiile Guvernului cu privire la atitudinea Iugoslaviei dacă ne atacă Ungurii. Și care atitudinea Turciei (...dacă ne-ar ataca Bulgarii?)

Răspunde Gigurtu:

După știrea Guvernului, Rușii au armata mobilizată și cu dispozitiv de atac împotriva României. Statul Major era gata să dispună retragerea pe linia de rezistență(...). Guvernul pe proprie răspundere a menținut armata acolo unde e. Despre Iugoslavi, nimic sigur. Dar putem lucra și singuri(?). Germanii susțin că Ungurii sunt înțeleși cu Rușii. Turcii, înc-o politică pe care nimeni nu o ...(cunoaște?, știe?, înțelege?).

Tătăărăscu, în continuare, declamatoriu (cu murmure):

Trebue să ne dăm seama că cei 22 de ani trecuți dela încheierea războiului mondial n'au fost ani de pace, ci numai un armistițiu. Europa nouă este din victoria dela 1918, e azi la pământ. În momentul de față, nu e decât un provizorat. Vom ști să luăm mâine înapoi ceea ce ni se impune să dăm azi? Să păstrăm Statul și Coroana. Să acceptăm.

Generalul Mihail (Șeful St. Major):

Spiritul oștirii este: Să se bată. Pe Unguri, îi putem bate. Pe Ruși? Le putem ține piept, câțva timp, și apoi vom fi dați înapoi. Pentru primirea arbitrajului.

Sidorovici(din memorie):

În calitate de conducător al Tineretului Țării și cu sentimentul de răspundere față de generațiile viitoare se abține.

Noveanu:

Situația de azi e mai grea ca oricând. Ca unul care reprezintă tânăra generație(din memorie) și ca unul care cu întreaga lui generație crede în Neam, e pentru. Dacă arbitrajul va fi corect, îl vom respecta, altfel, îl vom sfărâma.

Priboianu:

Ne aflăm în fața unui ultimatum germano-italian. Ce putem face? Îl primim.

General Baliff: Nu ne putem bate și cu Ung(urii) și cu Rușii. Sunt pentru primirea lui.

Mitropolitul Bălan: În clipa aceasta...(evocă sentimente de emoție, ca ardelean și șef al Bisericii).

Țara trebue apărată. Un popor care nu e în stare să aducă jertfa e merit pieirii. Nu putem lăsa soarta Neamului în necunoscut. Nu pot pricepe: Germanii și Italienii solidari cu Ungurii, dacă ne atacă Ungurii – dar gata să ne apere dacă ne atacă Ungurii cu Rușii? E o incoerență. Sunt contra arbitrajului.

Câteva cuvinte cu Cuza: Aici ne-a dus politica partidelor.

Eu: Cum puteți spune asta? Pe timpul partidelor s'a făcut România Mare, (.....).

Urdăreanu:

Am telefonat la Viena: s'a primit cu majoritate de voturi, cu condiția garantării. A răspuns Valer Pop:"Bine s'a făcut".

Regele:

Momentele cele mai grele.....(n'am auzit bine fraza, vorbea încet, emoționat)- Și ca suveran și ca șef al oștirii. Totul va depinde de ce va da acest arbitraj. Să sperăm că...(va corespunde dorințelor?- va fi cât mai puțin dureros? – n'am înțeles cuvintele). Dar dacă nu va fi așa...aceeași... Va pricinui pentru noi.... Și va crea o nouă barbarie, care să insufle... Românii au trecut prin atâtea griji în decursul veacurilor și s'au izbit de atâtea ori de primejdii, încât s'a făcut în înțelepciunea populară acea...(lozincă?) "apa trece, pietrele rămân". Rămân pietrele iar noi care avem dragostea de Patrie să știm să însuflețim aceste pietre ca să le facem și mai puternice și mai durabile(?). În aceste momente de durere adâncă, să ne îmbărbătăm și să ne gândim ca cu ajutorul tuturor și al lui D(umne)zeu, trebue să...(refacem)...Așa să ne ajute D(umne)zeu.

Consultările s'au terminat (Tot timpul, presiunea prin telefon a Vienei).

Urdăreanu anunță:

19 pentru, 9 contra, 1 abținere. Regele crede că „10 contra”. Se citește numele celor cu contra și se găsește 10. Se

scoală de la masă. Urdăreanu citește proiectul de Comunicat. Regele întreabă care are de zis ceva. Vezi cele spuse la urma cuvântării mele.

Al II-lea așa zis Consiliu de Coroană: noaptea (12-3) de 30/31 august

După relatările d(omnu)lui Maniu.

D(omnu)l Maniu a sosit cu tren special dimineața(vineri,30). În cursul zilei ne-am consfătuit la Madg(earu) : ei, eu și D(omnu)l Lupu, a venit apoi Căpățâneanu și Halippa. Am citit după note cele întâmplare. Am comentat dezastrul. Maniu a fost primit după amiază în aud(iență) la ora 6. Ne-am consfătuit dacă să-i vorbească și de abdicare, cum spunea (...), am fost de părere ca să-i spună totul, iar chestia Tronului s'o spună că în condițiunile cum s'au pregătit even(imentele) și cu răspunderile ce și-a luat, nu se va putea menține.

Mi-a spus că așa i-a vorbit. Regele i-a spus că a regretat că n'a fost prezent (...), că a trebuit etc, și l-a întrebat ce crede.

Maniu a spus: că a regretat și el, că în fața arg(umentelor) poate că nu s'ar fi accept(at) ultimatum, că e cea mai rea din soluții, că era de prezent(at) sau războiul cu orice consecințe sau supunerea săbiei etc (exact în felul în care pusesem și eu tema). Apoi a spus că dictatura a suprimat puțința de exprimare a națiunii, că Regele și-a luat personal răsp(underea), că lumea îl va face pe el răspunzător și de înstrăinarea Țării și de celelalte suferințe, că în astfel de condiții Tronul s'a pus în primejdie.

Seara, continuare de consf(ățuire) la Madg(earu). Mulți prieteni-ferbere mare. Exprim nedumerirea dacă să mai mergem și la al 2-lea "Consiliu" ce se anunțase p(entru) seara. Lupu, Madg(earu) și cond(ucătorii) celorlalți: " Să mergem, să cerem Guvern Maniu".

Seara a fost chemat însă din partea noastră numai Maniu: din cei streini de Consiliu: numai cei ce nu se prezentaseră: Maniu și Gh. Brătianu. Consiliul a început la 12 noaptea. Maniu, așteptându-ne și pe noi, întârziase. Tocmai la 12 și ceva,

întrebând eu la Palat, mi s'a spus că nu mai sunt chemat.

Când a sosit Maniu, ședința începuse. Vorbea regele cu ton ridicat, ca să înalțe moralul. Le aducea la cunoștință hotărârea dela Viena, dezastruoasă pentru noi. A vorbit Romalo, Ministru la Berlin, care venia dela Viena, arătând cum s'au desfășurat lucrurile. Iorga – a arătat nedreptatea făcută României și cât de românesc e Ardealul. Apoi a propus să vorbească cei care n'au fost prezenți noaptea trecută, indicând ca cel dintâi pe Maniu "reprezentant al Ardealului", alături de Vaida etc.

Maniu.

În prima parte: Caracterul românesc al Ardealului. A doua: Noi nu putem conveni la înstrăinare. Al III: Guvernul nu are căderea legală. Ieșit din dictatură și lovitură de stat, el nu e expresia voinței naționale și nu poate angaja națiunea.

Regele l-a întrerupt: Pentru D(umne)zeu, D(omnu)le Maniu, noi nu facem aici politică internă, facem poilitică internațională.

Maniu: Pardon, pardon (vorbind amândoi d'odată). Și apoi: În orice act care leagă, cât de mărunț, se discută întâi calitatea celui ce a semnat, a avut procură sau mandat, or nu. Cu atât mai mult, când se leagă viitorul națiunii - asta nu e problemă internă, ci internațională. Nația nu va putea (...). (Iorga a tăcut tot timpul).

Și-a conchis: Să nu ne supunem arbitrajului. Să declarăm că nu e drept. Să întâmpinăm orice(...) etc.

George Brătianu a relevat caracterul românesc al Ardealului și nedreptatea făcută. Dar n'a susținut și nici n'a atins propunerea Maniu.

La cetirea Comunicatului- când a fost vorba de „hotărâște”: Maniu: Noi nu putem aici hotărî. Hotărârile le ia un for legal. Aici nu-i guvern, nici Cons(iliu) de Coroană, ci unii suntem simpli particulari. Prin urmare, nici nu hotărâm, nici nu luăm la cunoștință, nici nu avizăm.

Regele: D(omnu)l M(aniu) are dreptate.

De aceea Comunicatul a fost un simplu reportaj.

A doua zi, sâmbătă 31, M(an)iu ne-a povestit, multe la el în Cameră, agitat. Vestea de ferbere în armată, ferbere la Cluj. Maniu ar fi fiind chemat la Cluj. S-au redactat 2 telegr(ame) către Musolini și Hitler-protest. Sâmbătă seara (31) plec la Dobrești, cu Madg(earu), care rămâne la via lui Florica.

(Următoarele rânduri sunt scrise independent de textul de mai sus, ca o concluzie,, probabil la o dată ulterioară: n.n. – O.L.Șovan).

1.Consiliul de Coroană a fost o făcătură, menită să dea impresia – prin confuzia urmărită – că “s’a acoperit Coroana”. În afară de miniștri și oamenii de încredere personală ai Regelui [Sidorovici, G(eneralu)l Mihail etc], au fost chemate persoane ce nu făceau parte din Cons(iliul) de Coroană. D(om)nii Dinu Brătianu, I. Mihalache care atât timp cât a

fost cons(ilier) Regal n’a fost nici o dată chemat spre consultare, Mihai Popovici, Silviu Dragomir și Pr. Moța și Horia Codreanu, ultimul, fără nici o cădere decât că purta același nume cu Ion Z(elea) Codreanu și penultimul pentru că era tatăl lui Moța, unul din (...) căzuți în Spania.

2. Așa cum a fost, 10 persoane din cele mai cu greutate au fost contra arbitrajului impus, și anume I. Mihalache, C.I. Brătianu, Mihai Popovici, Mitr(opolitul) Bălan, A.C. Cuza, G(eneral) Văitoianu, Victor Antonescu, Victor Iamandi, D(octo)r Angelescu și Silviu Dragomir.

Deși proiectul de comunicat specifică că majoritatea a fost pentru arbitraj, în Comunicatul tipărit nu a mai apărut cuvântul “majoritate”, ca să se lase impresia că a fost unanimitate și (...).

Arta populară din zona Botoșanilor. Portul popular (10)

dr. Angela Olariu

Brâul sau chinga

Piesa care înviora aspectul costumului bărbătesc lipsit de ornamente colorate, a fost brâul sau chinga. Țesut în două sau patru ițe, cu urzeala și băteala din păr lung de aproape doi metri, brâul avea o lățime variabilă. Însudul zonei (Vlădeni, Flămânzi, N. Bălcescu, Copălău, Poiana etc. era lat de aproximativ 50 cm, de culoare roșie iar la unul din capete apar motive alese (C-uri, romburi, pătrate etc. vopsite diferit (alb, albastru, galben etc.) și ciucuri la ambele capete. (PL.57). În restul zonei se purta de cele mai multe ori brâul roșu, simplu, lat doar de 25 – 30 cm, menționat și în documente⁵⁴. Brâul lat se purta îndoit, având capătul cu alesături în față, cu ciucurii lăsați pe ambele șolduri, sau numai pe unul (Pl. 58).

Ca o particularitate, demnă de semnalat, este faptul că la Călărași acest brâu se poartă neîndoit, iar ciucurii sunt

repartizați uniform în partea din spate a cămășii.



Pl 57

Peste brâu bărbații purtau uneori cureaua lată de circa 5 cm, lungă de 2,50

cm, împodobită cu *ruzete*, bumbi de aramă fixați unul lângă altul. Aceasta era înfășurată de 3 ori în jurul mijlocului.



Pl. 58

Este un element specific de port moldovenesc și constituie o dovadă a bogăției celui care o poartă.

Bătrânii purtau chimire, de format mai lat, din piele, încheiate cu trei sau cinci cataramă în față și prevăzute în lateral cu un buzunăraș în care își păstrau tutunul, amnarul și iasca.

Încălțăminte

Opincile erau încălțăminte de fiecare zi a țaranului. Se confecționau din piele de porc, mai rar din piele de vită, prelucrată. Piciorul e înfășurat în obiele, de formă pătrată confecționate din suman alb. Opinca se încălța peste obiele și se lega cu nojițe, din păr de cal, pe pulpa piciorului. Mai recent s-au purtat ciorapi albi. Nojițele se înfășurau peste ciorapi și obiele. În zilele de sărbătoare bărbații purtau cizme de format obișnuit sau cu tureatca încrețită (Tudora, Corni, Concești etc.).

Haine groase

În anotimpul friguros, costumul popular bărbătesc este completat cu cojoace, sumane, sarici, mântăi etc.

Tipurile de cojoace

Aproape în fiecare așezare erau jocari, iar cele în care nu existau meșteri specializați, se aflau în imediata apropiere a orașelor în care se aflau bresle de meșteșugari. În zonă întâlnim mai multe tipuri de cojoace între care deosebim două grupe mari: cheptarele scurte, care nu au

mâneci și cojoacele cu mâneci care pot fi lungi până la șolduri, până la genunchi sau până la glezne.

Boanda (cheptarul)

La costumele moldovenești boanda (cheptarul) face parte integrantă din portul bărbătesc, purtată chiar și vara, fiind cea mai prețuită în concepția țaranului de aici. Din această cauză boanda este ornamentată adeseori, spre deosebire de cojoace care, având funcția practică predominantă, nu



Pl. 59

sunt ornamentate (Pl. 59).

Confecționată din trei pielicele de miel, boanda nu avea niciodată mâneci. De obicei era răscroită adânc la umeri pentru a permite libertate în mișcări mânecii largi de la cămașă, dând în felul acesta posibilitatea să se vadă și cusătura cămășii pe umeri.



Pl. 60

Lungimea bonzilor este variabilă în raport cu vechimea pieselor respective. Bătrânii purtau bonzi lungi, dar începând cu secolul al XX-lea se constată o tendință vădită de reducere a lungimii, ajungându-se în final la bonzile, de azi, scurte până la brâu (Pl. 60, 62).

În prezent bătrânii mai poartă bonzi lungi, doar în sudul zonei (Flămânzi, N. Bălcescu, Copălău, Poiana etc.).



Pl. 61

În privința ornamenticii, aceasta prezintă particularități, de la o subzonă la alta. În sudul zonei (Flămânzi, Frumușica, Vlădeni, Rădeni etc.) întâlnim bonzile în care ornamentul de bază este cel geometric, iar ornamentul floral stilizat apare într-o măsură mai redusă. În vestul zonei (Tudora, Poiana, Vorona, Corni etc.) ornamentul floral predomină, fără a fi îmbinat cu cel geometric (rozete, frunze) (Pl. 61, 63).



Pl. 62

Aceste motive erau cusute cu lână fină strămătură, cumpărată, sau cu fir de lână țigaie tors și vopsit, în care se foloseau de obicei nuanțe de roșu, verde, negru și galben. Ornamentica bonzilor vechi era completată de motive realizate cu găitan verde și roșu.

În general, în întreaga țară, bonzile de sărbătoare aveau la deschizătura mânecilor, la față și la poale, prin negru sau mai recent brumăriu.

Bonzile de purtat erau simple, neornamentate, având doar aplicată deasupra cusăturilor o bentiță îngustă de 2

– 3 cm de piele vopsită (tăsmăluță) care înfrumuseța, oarecum, aceste piese de port. (Pl. 64).

Truparul

Este croit drept, cu mâneci, despicate în față, încheiat cu nasturi, lung până la șolduri. Se confecționa din trei piei de oaie: una pentru paste, una pentru față și a treia pentru mâneci.



Pl. 63

După ce se croiau, pieile erau unite prin cusătură cu ață de cânepă răsucită. Peste aceste cusături se aplică tasmaua, din meșină albă, cusută pe margini cu ață neagră, în cruciulițe, acesta fiind singurul decor al cojocului. Cojocul genuncher (minteanul) lung așa cum îl arată numele – până peste genunchi – era confecționat din patru piei de oaie. Era lucrat în tehnica cojocului scurt, despicate în față, însă se deosebea de celălalt prin clinii evazați, introduși de la talie în jos, pe ambele părți și prin primul negru cu care era brodat. Avea același decor de tasma aplicat prin cusătură în cruci.

Cojocul genuncher cu timpul începe să aibă guler răsfrânt confecționat din pielică de miel.

Cojocul lung cu poală era folosit de cele mai multe ori la drumuri lungi, la

cărăușie. Lung până aproape de călcâi, cojocul era confecționat din cinci piei de oaie, croit din două părți: partea superioară – stanul – drept și partea de jos croită în clini denumită poală. De jur împrejur, la mâneci și la gât avea prim negru.



Pl. 64

Sumanul

Sumanul este haina groasă purtată frecvent în tot cuprinsul zonei cercetate dat fiind faptul că este, am putea spune, marca costumului popular moldovenesc. (Pl. 65, 66).



Pl. 65

Alături de cojoc, este piesa de port care s-a păstrat în costumele populare până în zilele noastre. Este confecționat din țesătura care poartă același nume (cu urzeala din păr și băteală din lână) țesute în patru ițe. În acest scop se folosea de obicei lâna nevopsită. Pentru sumanele de sărbătoare se alegea nița (lâna de pe miei de o vară), de culoare frumoasă, neagră. După țesut, sumanul era dat la pui. În localitățile izolate, departe de pui de la Dolhasca – Fălticeni, unde se duceau de

obicei sumanele la puiat, era cunoscut un procedeu arhaic de bătut sumanele. Pe o leasă pusă pe șase țaruși, era întins sumanul. Deasupra se turna apă caldă, iar mai mulți flăcăi băteau sumanul cu palmele până când nu se mai distingea urzeala de băteală. Se organizau clăci cu muzică, în care flăcăii satului se rânduiau la bătutul sumanului (Fundul Herții). Într-un suman intrau de la 8 ½ până la 9 cci de material⁵⁵.



Pl. 66

Croiul sumanului. Părțile componente ale unui suman sunt: stanul, poalele, mânecile, clinii mari și mici, pavele și gulerul. Se măsoară lungimea sumanului, se îndoaie materialul și se croiesc stani, dinaintii și spatele. În spate era lăsată lățimea întreagă a materialului, iar pentru dinainti foaia era tăiată în jumătate pe mijloc.



Pl. 67

O parte pentru un dinainte, a doua parte pentru cel de-al doilea. La dinainti se mai adaugă câte un clin pe toată lungimea., sus mai îngust și jos mai lat. Mâneca este dreaptă și are subsuoară, pavă. Gulerul sumanelor vechi era drept. Sumanele se confecționau uneori de la început ca sumane de lucru și sumane de sărbătoare, când se uza devenea suman de purtat.

Sumanele vechi erau drpte, fără clini pe margini. La sumanele mai noi se adaugă câte doi clini pe margine. De obicei, clinul din spate era format la rândul

lui din doi clini mai mici, *pui*. Cu timpul (începutul secolului al XX-lea) se observă tendința de a introduce un pui și la clinul din față. Ornamentica sumanelor din zona Botoșanilor este variată. Motivele cusute cu sarad sunt de o diversitate remarcabilă (Pl. 67, 68). Saradul sau găitanul se lucra din lână sau păr. Părul și lâna erau vopsite negru, după tors. Se răsucea, în două. Se împleteau aceste fire în trei, ca la codițe. La un suman intrau până la 300 m de sarad⁵⁶.



Pl. 68

În ornamentica sumanelor mai noi (50-60 de ani) apar *bunghișorii*, (Pl. 69) realizați de obicei din lâneată neagră cumpărată, pentru că „e mai frumoasă decât lâna obișnuită”⁵⁷. Acești bunghișori sunt dispuși pe cusături, mărginiți fiind, de șireturi de schinișori, realizate cu sarad. Mai rar pe sumane apr și motive florale stilizate. Toate acestea au apărut ca urmare a influenței hainei militare asupra portului bărbătesc. Ornamentația prea bogată a sumanelor noi supără adeseori prin exces. Sumanele vechi se încheiau cu nasturi (bunghi) din sarad împletit. Sumanele mai noi încep să aibă nasturi cumpărați care strică aspectul de ansamblu al hainei.

Mantaua

Mantaua este confecționată din același material ca și sumanele. Este folosită de către căruțași la drumuri lungi, ca o haină de protecție. Se îmbracă deasupra cojocului. Croiul mantalei este simplu-drept. Lungă până aproape de călcâi, mantaua este o haină mai puțin practică pentru îmbrăcat în fiecare zi. Spre deosebire de suman, mantaua nu este ornamentată cu sarad. Câteodată mantaua are pe spate glugă. Fiind folosită ocazional, necesitând mult material pentru confecționare, mantaua a fost părăsită de aproximativ 50 – 60 de ani în urmă, fiind înlocuită cu hainei mai practice și mai puțin costisitoare.

Jaletca sau vesta

Din portul bătrânilor, de acum 70 – 80 de ani în urmă, nu lipsea vesta sau jaletca lucrată din suman sau postav. Croită drept, fără mâneci, lungă până mai jos de mijloc, de cele mai multe ori fără guler, jaletca era purtată pe cămașă, încheiată cu nasturi.

Gluga

Gluga – confecționată din șiac alb – are „creastă și baie”. Este ornamentată cu motive lucrate cu ață de păr de cal, pe creastă și pe restul glugii. Pe glugă se întâlnesc motivele: soarele, crucea etc. Pe timp frumos, gluga se lasă pe spate și în ea se păstrau alimente.

NOTE

55. Informator, Bănărescu I. 71 ani, Rădăuți Prut.

56. Informatoare, Palaghia I. M., 70 ani, Brehuiești.

57. Informator, Luca Vasile, 68 ani, Zăicești.

Mărturisiri din întuneric(9)

Gheorghe Bâgu



Eu, la București, trăiam ca un câine ulișărnice, ca un câine al nimănui. Erau zile când la cantină, pe lângă o ciorbă subțire din fulgi de ovăz, ne mai dădeau un cartof necurățat. Umblam flămânzi și în bocanci în luna lui cuptor. Dar printre noi erau și unii care trăiau mai bine, care nu cunoșteau greul, nu cunoșteau foamea ... Noi aveam impresia că aceștia ne sfidează. Așa era și colega mea, utecistă, care în timpul liber se ocupa de difuzarea presei.

Într-o zi eram în laboratorul de Micropaleontologie, absorbit cu determinarea unor fosile. În acest timp, colega mi-a întins ziarul și mi-a cerut banii. I-am spus să mai aștepte câteva minute că o să cobor să cumpăr țigări, o să schimb banii și o să-i achit ziarul. Absorbit de muncă, am întârziat să cobor. După o jumătate de oră a venit la mine și iar m-a întrebat de bani. Am rugat-o să mă mai îngăduie câteva minute. N-a acceptat. Nervos, i-am aruncat ziarul și i-am strigat să nu mă mai plictisească cu așa ceva; când îmi va trebui ziar, o să-l cumpăr.

Foamea, mizeria și grija față de familia mea necăjită mă făcuseră irascibil. Colegii mei mă înțelegeau și-mi tolerau tonul caustic, accesele de furie și limbajul

ireverențios dar colega cu ziarul nu m-a iertat.

Dar să vă spun cum văd eu apariția legionarismului la noi.

Încă de pe timpul lui Ștefan cel Mare au început să se împământenească evreii din Spania, fugăriți de Ferdinand Catolicul. Apoi, de-a lungul veacurilor, am primit numeroși evrei alungați de pogromurile din Galiția, Ucraina, Austria, Germania și Rusia, alungați de cazaci, alungați de clerul rutean sau de țarii Alexandru al II-lea și Alexandru al III-lea. În Moldova au găsit oameni cu care au conviețuit în pace și s-au respectat reciproc.

Dar nu sărăcia este aceea care creează discordii și ură între oameni, ci averea și huzurul. Sărăcia îi unește, iar huzurul îi dezbină. Mișcarea legionară a apărut din sânul burgheziei, orgolioși și plini de ei sfidau pe naționaliști. În oamenii aceștia s-a născut ura. Naționaliștii se simțeau nedreptățiți văzându-se tratați de sus de oameni străini de neamul lor, străini de creștinism și, încet-încet au început să treacă la o propagandă antisemită, să vină cu tot felul de insulte la adresa evreilor și să-i înfățișeze ca dușmani ai țărănimii și ai ortodoxismului. Cei acuzați rămăneau nepăsători față de cei ce-i denigrau.

Printre primii care au declarat o campanie de defăimare și de acuzare a concetățenilor noștri evrei a fost și Al.I.Cuza. de la Huși îi ținea isonul răgușit și pătimăș, Zelinski, tatăl celui care a înființat Garda de Fier. Mai târziu această mișcare a fost încurajată și subvenționată de Hitler, reușind să atragă de partea ei, pe lângă elemente burgheze slab pregătite și tineri muncitori, țărani și intelectuali care, mai târziu, au avut numai de suferit.

Poate că dacă Zelinski, Cuza și alții ar fi cunoscut ceva din istoria poporului evreu, evenimentele ar fi evoluat altfel.

Un factor care a favorizat apariția legionarismului și a antisemitismului a fost și domnia lui Carol al II-lea și a Elenei Lupescu, fosta soție a maiorului Wolf și fiica negustorului de haine vechi Nüham Grümberg. Lupeasca numea miniștrii (ea a îndepărtat din guvern pe Titulescu, Brătianu, Maniu, Iorga, Goga), dirija bugetul țării și tot ea îndruma arta din patria noastră.

La doamna Lupescu, în strada Vulpache, se jucau așa-zisele pochere-aușnitiade – unde se rula pe noapte zeci de milioane de lei, în timp ce țaranul, muncitorul și pensionarul român n-aveau ce mânca.

De asemenea este indubitabil faptul că regele a favorizat asasinarea lui I.G. Duca și a lui Stelescu. În momentul asasinării lui I.G. Duca, C.Z. Codreanu se ascundea în casa vărului doamnei Lupescu, la șeful camarilei – generalul Cernăianu. Când a fost asasinat Stelescu, Codreanu se găsea ascuns în casa din strada Vulpache adică acolo unde se țineau aușnitiadele.

La toate aceste nelegiuiri trebuie să mai amintim și de acele acumulări de bijuterii și opere de artă pe care regele le depozita în afara granițelor patriei.

Carol ajunsese astfel cel mai bogat om din țară. În situația aceasta era normal ca oamenii cinstiți să pretindă încetarea abuzurilor, a minciunii și a jafului cu acte, să se pretindă o viață mai dreaptă și să ceară îndepărtarea doamnei Lupescu de la palat. Acești oameni nu știau că și Codreanu, adept al politicii hitleriste, era adept și al dictaturii lui Carol al II-lea, dar, până la urmă, această opțiune l-a dus pe căpitan la funia lui Gavrilă Marinescu. Numai că pe lângă Codreanu, și alți camarazi au căzut și au suferit mulți oameni cinstiți, bine intenționați și iubitori de popor.

Este drept că pogromurile din țara noastră au avut loc în Moldova. Sunt nevoit să admit că instigatorii și principalii factori ai monstruoaselor bestialități au fost unii dintre evreii și românii care au rămas în teritoriul cedat – aceasta pentru cele întâmplate înainte de a începe războiul. Cele de după 1941, au fost comise de nemți.

Îmi amintesc că era ziua de 1 iulie 1940. trecusem în clasa a 6-a de liceu. Era o zi caldă și umedă, o zi înăbușitoare de vară. Eu citeam într-o săliță, la răcoare, romanul „Întunecare” al lui Cezar Petrescu ... și la un moment dat a intrat Ion, fratele meu, și a strigat să fugim pentru că vin rușii și ne omoară. Până ne-am dezmetici, până m-am îmbrăcat, până m-am încălțat, ai mei părăsiseră deja casa. Am aflat mai târziu că mama, cu sora mea în brațe, a fugit prin porumb spre lunca Jijiei iar Ion a dispărut spre dealul Polonic. Am ieșit în grabă la poartă, năuc și nedumerit de tot ceea ce se întâmpla. Afară era un vacarm îngrozitor. Oamenii alergau către Broscăuți, strigând: „A început războiul! Fugiți! Ne împușcă! Vin rușii! Vin rușii! E război!” În mulțime l-am zărit pe Maticiu, un prieten de la liceul industrial. Amândoi am luat-o la sănătoasa, fără să ne gândim prea mult, fără nici o țință, fără nici un ban și fără nici o speranță. Am luat-o pe câmp deoarece pe șosea ziceam noi, eram expuși bombardamentelor. Începuse să plouă. Treceam prin pâraie umflate și revărsate, eram uzi learcă și alergam împinși de frica morții și de groaza necunoscutului. După ce am trecut de satul Văculești, pe un drum desfundat, am întâlnit două căruțe cu coviltir pline cu fugari. Erau familiile Trandafir și Moga din satul Văculești care fugeau și ele fără să știe unde se duc. N-am mai mers mult și am fost opriți la o barieră. Acolo un sublocotenent amabil ne-a informat că ne aflăm în Botoșani și că Dorohoiul n-a fost ocupat dar că întreaga populație de acolo a intrat în panică datorită masacrării evreilor.

Ce se întâmplase? După înțelegerea secretă între nemți și ruși, armatele române și populația civilă au fost obligate să se retragă din Basarabia și Bucovina în termen de trei zile. În graba mare, încercându-se totuși păstrarea ordinii și a disciplinei, a fost începută evacuarea.

La Cernăuți, Herța și alte localități oameni cu vederi comuniste între care mulți evrei, care rămăneau în teritoriul cedat pentru a câștiga încrederea noilor ocupanți, și-au bătut joc de ofițerii și soldații noștri care se retrăgeau în ordine.

Le-au rupt galoanele, i-au pălmuit, iau scuipat, i-au împrôșcat cu urină și fecale.

Un regiment de vânători de munte, care a suportat toate aceste batjocuri, a reușit să treacă în țară pe podul de la Lipcani. Ajunși în România și-au continuat drumul pe la Rădăuți-Prut, Darabani, Hudești și au intrat în Dorohoi în ziua de 1 iulie 1940. Intrarea regimentului în Dorohoi a coincis cu înhumarea unui sergent evreu, Bercovici, pentru care în semn de salut s-au tras 10 focuri de armă. Colonelul, comandantul regimentului de vânători, a avut impresia că evreii din Dorohoi îi sfidează și că se bucură de tot ce i s-a întâmplat și, într-un moment nefast, nedorit de nimeni, într-un moment de răzbunare nebunească, a ordonat să fie împușcați vinovații, adică evreii. Așa au luat naștere pogromurile din Dorohoi ... de reținut este că regimentul și comandantul său erau din județul Prahova.

După ce ne-am odihnit la Botoșani câteva ore, am pornit îndărăt. La intrarea în oraș am văzut un tablou îngrozitor. În fața cimitirului evreiesc, zăceau femei, copii și bătrâni împușcați. Era o atmosferă de groază, de jale, de milă, de compătimire și de ură. Pe străzi, printre dughene, se vedeau grămezi de zahăr, de făină, borcane de măsline și bomboane, toate aruncate în stradă de către asasini. Este greu să răspunzi cu obiectivitate cine erau vinovații. Românii? Evreii? Care români? Care evrei? Legionarii? Sioniștii? Mă rog, exista o psihoză, o stare de încordare maximă, determinate de norii grei ce se adunau deasupra Germaniei hitleriste, o stare de nervozitate anormală, de suspiciune și de nesiguranță, ca o boală sufocantă ce îndemna pe unii la răzbunare, pe alții la fugă și pe alții la apărare. Este greu de reconstituit adevărul. Cine era adevăratul vinovat? Zelinski sau Pinsker? Este greu de spus.

Cu excepția unor cazuri cu totul izolate, n-au avut loc alte acte discriminatorii împotriva evreilor. Evreii din țara noastră n-au cunoscut oroarea lagărelor de exterminare și, cu excepția câtorva perioade efemere, n-au cunoscut nici steaua galbenă. Mai mult, granița de nord a țării noastre a fost deschisă tot

timpul cât a durat războiul, încât mulți evrei au putut să o treacă și astfel au scăpat de la moarte sigură.

În legătură cu crimele odioase de la Iași, în zilele de 28-29 iunie 1941, se poate afirma că românii n-au avut nici un amestec. Din rapoartele armatei a II-a hitleristă reiese că la Iași s-au tras asupra trupelor germane, că evreii s-au răsculat și au omorât circa 2.000 de soldați germani, fapt pentru care s-a ordonat să se treacă la restabilirea ordinii și apoi la represalii. Represaliile au însemnat pogromul de la Iași. Că s-a tras în armata germană, că au murit 2.000 de soldați, acestea au fost născociri grosolane. Hitleriștii poartă toată vina.

-Este greu să stabilești adevărul dar totuși posibil, intervine generalul.

Discuția noastră ar mai fi continuat dacă nu ar fi fost întreruptă de un „eveniment”. Conducerea închisorii a hotărât să dea fiecărui deținut câte o bucată de săpun pentru baia care urma să o facem a doua zi. Nu mai făcusem baie de la Văcărești și nu ne mai spălaserăm cu săpun din libertate. În așteptarea zilei de spălare, în celula noastră a avut loc un furt urmat de un „proces”.

Un inginer a fost acuzat de un fost maior că ar fi furat o bucătică de săpun. Unii îl acuzau pe inginer, alții pe maior. Discuții tari, insulte și ceartă. Te surprindea de unde mai există atâta energie. În situația aceasta, am alcătuit un complet de judecată care să asculte ambele părți și să hotărască. Președintele completului a fost ales avocatul Crețoiu, fost președinte al Tribunalului Prahova, procuror al acuzării a fost numit Bârcă, fost procuror la Bacău, apoi trei avocați ai apărării în frunte cu Angelescu și trei avocați ai acuzării având ca șef pe Popovici.

„Procesul” a durat două săptămâni. A fost un proces care ne-a deconectat, ne-a amuzat și ne-a făcut să mai uităm de necazuri prin înfrumusețarea pledoariilor. Curgeau argumentele pro și contra ca un râu înspumat de munte. Când credeam că inginerul a ieșit basma curată intervenea ca un trăsnet acuzarea și dărâma

tot ce s-a clădit. După două săptămâni procesul s-a stins de la sine.

N-am mai fost duși la baie și din nou deznădejdea a cuprins sufletele noastre zbuciumate. În libertate dacă nu te spălai o zi, două, riscai să te umpli de bube și să te îmbolnăvești de acea boală numită de dobrogeni „murdalac”. Aici stăteam nespălați cu lunile și n-aveam nimic. Se pare că această situație anormală se explica prin lipsa de activitate, deci fără transpirație și fără consum de energie. Cât despre spălutul dinților nici vorbă, dar drept era că aici nu aveai după ce să te speli. Existau totuși printre noi și oameni mai sensibili, cărora li se coșcovea pielea, făceau plăgi și le sângerau gingiile; aceștia erau dintre cei în vârstă.

Comportamentul barbar, inuman, al gardienilor ne făcea viața și mai amară. Cruzimea și monstruoșitatea lor ne înrăiau și ne scârbeau atât de mult încât sfârșeam prin a-i urî.

În fiecare obișnuiam să ne curățăm tinetele. Patru dintre cei mai voinici, și de regulă dintre cei tineri, luau tineta plină și sub supravegherea gardianului o duceau și o vărsau într-o groapă special amenajată la o distanță de circa 400 de metri de închisoare. La această treabă se înghesuiau mai toți pentru că, parcurgând această distanță, apucau să mai respire puțin aer curat. Hârdaiele erau mari și grele, iar noi eram slabi și epuizați. Într-o zi, colegul meu Ispas Gheorghe s-a apropiat de tinetă și cu încă trei ortaci au luat-o și au scos-o afară. Fiind slab și prăpădit s-a împiedicat de podul de bârne, a căzut și a vărsat tineta. Gardianul, un tuciuriu din comuna Jilava, pe nume Fătu, a început să-l lovească cu furie peste gură și cu cizma peste picioare, apoi l-a obligat să adune totul cu mâinile. Ispas, ajutat de ceilalți, a executat ordinul, a mai primit câteva palme și drept pedeapsă, i s-a interzis să mai iasă cu hârdăul. Nu știu de unde a mai avut puterea să mai reziste și la această bătaie. Mă uitam la el cu frică. Era străveziu, cu figura cadaverică și cu ochii holbați. Din gură îi curgea sânge. Avea o

haină ruptă, lungă și largă prin care i se profilau omoplații, iar pantalonii îi erau scurți, lucioși și cu genunchii ieșiți în afară. Era un schelet cu suflet, care îți inspira multă milă.

Într-o seară caldă de primăvară, eram în urma tinetei, adică în urma celor patru care cărau hârdăul. Duceam gunoiul. Spre noi se îndreptau mai mulți deținuți scofâlciți, murdari și gălbejiți, care imobilizaseră și împingeau pe un altul, gol, înalt și ciolănos care ba se văieta și urla de se zguduia văzduhul, ba râdea în hohote. Mă uitam curios și pierdut la el și la grupul care îl stăpânea. Când au ajuns aproape de noi, gardianul, ca să se distreze, a ordonat să fie lăsat liber. După ce i-au dat drumul, s-a repezit imediat asupra mea cu o forță îngrozitoare. Luat pe neașteptat și speriat de acest lungan, parcă venit de pe altă lume, am luat-o la fugă. Fugeam cât mă țineau puterile. El după mine. Curtea fiind mică, trebuia să recurg la tot felul de tertipuri până când m-am împiedicat și am căzut. Într-o fracțiune de secundă m-am ridicat și iar la fugă, pe viață și pe moarte. Gardienii și ceilalți râdeau cu gura până la urechi. Cât de caraghioasă trebuie să fi fost această scenă!, eu, ca un struț speriat de moarte, slab, într-o perechi de chiloți rupți, iute de picior, urmărit de un lungan fioros, în pielea goală. Dar, ca prin minune, a apărut un deținut grec, dornic de distracție, curios să vadă și el ce se întâmplă. Nebunul m-a lăsat pe mine și s-a îndreptat către grec, pe nume Minciu, care a fugit, ca din gura lupului, direct în bucătărie, apoi în sala de mese a gardienilor și s-a ascuns într-un dulap. Namila a intrat în sală, a luat un cuțit de pe masă și a început să caute. A deschis dulapul unde era grecul care devenise ca de piatră – nu se mișca, nu sufla și nu clipea ... Nebunului i s-a părut totul normal, a închis dulapul și a continuat să controleze, dar au apărut gardienii, care l-au imobilizat, l-au dus la cișmea, și l-au udat cu apă rece circa 10 minute. Așa se proceda la Jilava cu cei ce-și pierdeau mințile, îi răcoreau cu apă rece ... Tratament învechit, dar eficace.

Catastiful oraşului Botoşani

dr. Daniel Botezatu

Ca toate celelalte târguri moldoveneşti, şi Botoşanii trebuie să fi avut un „catastih” al său, cu multiple rosturi de natură fiscală, administrativă, juridică şi cadastrală, o arhivă în adevăratul înţeles al cuvântului, care comprima cele mai importante crâmpie ale vieţii sale municipale. Faptul că nici un izvor istoric nu menţionează acest catastif al Botoşanilor nu înseamnă, cătuşi de puţin, că acesta nu s-ar fi întocmit ci, pur şi simplu, nu s-au descoperit acele acte, care sigur au existat şi care consemnau existenţa catastifului, fie că ele au fost distruse, fie că îşi aşteaptă încă, prin cine ştie ce locuri, descoperitorii. De altfel, menţiunile documentare ale acestor catastife sunt rare¹, iar în ceea ce priveşte catastifele propriu-zise, adevărate tezaure de viaţă urbană medievală, din păcate nu s-a descoperit nici unul până acum.

Există, totuşi, câteva referiri, indirecte, la acest catastif al târgului Botoşani. Astfel, într-un document din 15 octombrie 1753, de la Matei Ghica voievod, în pricina dintre nou înfiinţatul schit al lui Agafton *săhastrul* şi mănăstirea Doamnei, domnul confirmă călugărilor schitului privilegiile pe care le acordase părintele său, Grigore al II-lea Ghica. Cu acest prilej, în actul de la Matei Ghica se arată că „[...] Măriia Sa, răpăusat părintele Domnii Meale, au făcut cercetare prin cronici de Botoşeni [...]”² Menţiunea s-a strecurat în document neobservată, se pare, de către istoricii români care au avut preocupări legate de târgul Botoşanilor. Ea conduce către două concluzii: aceste cronici de Botoşani sunt, de fapt, catastifele târgului, depozitare ale unor informaţii amănunţite, care au putut fi consultate de către Grigore al II-lea Ghica. În al doilea rând, se certifică faptul că prin 1729, când dând sihastrului Agafton o

poieniţă pe loc domnesc³ Grigore al II-lea Ghica voievod va fi cercetat acele vechi cronici, ele existau.

Cât de vechi erau documentele din acele „cronici”? După părerea noastră, ele erau cel puţin din secolul al XVII-lea, referindu-se la acte de danie, miluire sau de vânzare-cumpărare⁴ pe care cercetându-le, domnul şi-a putut forma o părere şi acţiona în consecinţă. Aceasta conduce spre o altă concluzie: în catastiful oraşului se puteau afla şi acte de mărturie referitoare la sate sau locuri domneşti din afara târgului propriu-zis, din ocolul acestuia, la încheierea cărora participaseră şi locuitori din târg, semnând apoi sau punându-şi degetele ca martori⁵

La 8 noiembrie 1794, ziua Sfinţilor Arhangheli Mihail şi Gavril, domnul Ţării Moldovei, Mihai Şuţu, poate şi de hatârul a ceea ce reprezenta acea zi pentru el, răspunde favorabil unei jalbe a târgoveţilor botoşăneni, reconfirmându-le vechile privilegii pierdute. În acea jalbă a lor, locuitorii botoşăneni arătasera „acé învechită a lore slobozenie şi nesupărată odihnă ce moşteneşte de la strămoşii loră din vreme descălecăturii acestui târg [...]”⁶ Ei cereau, în virtutea acestei „nestrămute păzită rânduială”, ca străvechile libertăţi ale lor să fie întărite şi de către acest domn, „spre în veci a să păzi privelegiile ce au avută de la strămoşii loră”.

Putem presupune că jalba lor târgoveţii şi-o întemeiasera pe acte vechi, în posesia cărora se aflau, poslăduite poate periodic, pe măsură ce vechimea sau alte împrejurări îşi puneau amprenta asupra stării de conservare, făcându-le ilizibile. Cu acest lucru se puteau ocupa preoţii de pe la bisericile domneşti din târg, sau diecii ce deprinsesera a scrie pe lângă aceste biserici, pentru osteneala lor fiind răsplătiţi, potrivit unor înţelegeri încheiate

cu sfatul municipal format din șoltuz și cei 12 pârgari. Unele dintre acte, din vremea „descălecăturii” târgului, se poate să se fi pierdut, distruse în noianul de rele întâmplări ce se abătuseră asupra așezării, dar memoria colectivă le-a transmis înaintașilor, pe cale orală, sau prin menționări fragmentare în acte mai recente.

Din document mai reiese ceva, o caracteristică specifică și altor târguri moldovenești, a căror structură multietnică, așezată pe o solidă bază românească (în cele mai multe dintre ele excepțiile fiind izolate și contextuale), nu a împiedicat conviețuirea ci, dimpotrivă, i-a adăugat savoare și putere. Privilegiul domnului Mihai Șuțu, alte privilegii domnești ce i-au premers, se adresau, deopotrivă, tuturor locuitorilor târgului, „creștini și alte limbi ce vor fi lăcuiitori”, condiția pentru a beneficia de ele fiind aceea ca „fiștecarele” să aibă în târg loc de casă, dughene, locuri slobode, cu alte cuvinte să locuiască acolo sau, după o veche și sugestivă sintagmă, să fie „de-al locului”. În acest spirit, considerăm că se poate vorbi de un singur catastih al târgului⁷ unul și același pentru toți locuitorii, indiferent de etnie sau de credința lor, întărind spiritul de coeziune și sentimentul apartenenței la aceeași comunitate. În același timp, nu încapă îndoială că armenii, grecii, mai târziu evreii, turcii și alte nații reprezentate în rândul târgoveților botoșăneni și-au avut și ei propriile catastife, în care erau trecute actele care îi priveau direct, acestea fiind ascunse sub denumiri precum „Inventare” sau „Perilips”.

Actele vechi ale Botoșanilor sunt menționate și într-un document din 18 iunie 1819, de la Scarlat Callimachi voievod, prin care acesta, răspunzând unei plângeri a orășenilor le răspunde: „† Să face știre prin această carte a Domniei mele, că lăcuiitorii orășani din târgu Botoșani, prin jaloabă către Domnie mea, au făcut arătare că prin hrisoave vechi le este întemeetă orci fel de alijveriş ar pute face în târgul Botoșani, fără nici o dare, supt orice nume [...]”⁸ Domnul arată, în continuare, că prin privilegiul pe care îl dăduse mănăstirii Rusicon, de la Athos, de

a vinde păcura și dohotul din târg, „prin neștiința hrisoavilor târgoveților”, „li s-ar fi anerisind vechile lor hrisoave și privilegii”. Întărind, la rândul-i, această carte domnească, Scarlat Callimachi nu făcea decât să continue șirul domnilor care, din vechimea cea nemaipăstrată în hrisoave, dar cunoscută de orășeni, făcuseră același lucru, începând cu un prim hrisov care trebuie să fi fost menționat în catastif, actul întemeierii târgului, actul „descălecăturii” acestuia.

La 1825, în casa spătarului Alecu Ralet, făcându-se alegerea noii epitropii a târgului Botoșani, „s-au hotărât ca să s-adune documenturile risipite și să-s pue la lada târgului, ce s-au încredințat în mâna dumisale Manolachi Iorga, ca la un cinstit bătrân și vechi târgoveț”⁹. Felul cum este invocată în context această „ladă a târgului”, nu ca entitate pur materială, ci ca realitate în sine, arată existența unui obicei preexistent. „Catastihul” târgului, în fapt toate documentele importante ale târgului sau, mai curând, forma lor rezumată și autenticată prin sigiliul aplicat de șoltuz și de pârgari, era păstrat, așadar, în asemenea lăzi de lemn, unde aveau cât de cât o protecție față de acțiunea factorilor de mediu, dar și de eventualele intruziuni ale unora sau altora dintre târgoveți. Această ladă depozitară a arhivei orășenești¹⁰ era păstrată, cel mai probabil, în casa șoltuzului în funcție, fiind mutată ori de câte ori era ales un nou șoltuz, predată acestuia împreună cu sigiliul târgului.

La 21 martie 1825, Vornicia Botoșanilor, în numele căreia semnează aga Scarlat Miclescu (cealaltă semnătură este ininteligibilă), adresându-se Logofetei celei Mari, arată că rânduindu-se efor al târgului vornicul Alecu Callimachi, Vornicia va avea în vedere „eczecutarisăre a trii ponturi”, dintre care, „al doilea, să scoată documenturile târgului de la locurile și persoanele unde să țină până acum și să să deî în mâna târgoveților; pe cari să aibă a le păzi epitropii ce să vor rândui”¹¹.

Faptul că împrejurări ostile au dus la pierderea sau distrugerea acestor catastife ale târgului nu trebuie să mire. Atât de multe încercări prin care a trebuit să treacă orașul¹² au făcut de negăsit arhiva

actelor sale, cum s-a întâmplat, de altfel, pretutindeni în orașele Țării Moldovei. S-au păstrat, însă, sute de documente care vor fi fost trecute la catastif spre a servi ca mărturie, după care au fost lăsate celor direct interesați de conținutul lor. Cele mai multe se referă la tranzacții (schimburi, dani, vânzări și cumpărări, moșteniri), dar sunt și destule judecăți pentru felurite pricini, precum și tot felul de măsuri administrative sau economice. Cu ajutorul acestor documente se poate recompune viața de altădată a târgului Botoșani, ele constituind cel mai prețios instrument de lucru al istoricului.

Cum putea să arate primul dintre catastifele pe care le-a avut târgul Botoșanilor? Fără îndoială că, asemenea pecetii vechi a târgului, aspectul său era mai îngrijit decât cel al catastifelor ce îi vor urma. Descriind *Catastihul breslei blănarilor* din Botoșani, Iorga arată că acesta era „un registru lungăreț legat în piele”, care începe cu privilegiul de întemeiere a breslei dat de mitropolitul de atunci. La fel trebuie să fi fost și cu primul „catastih” al târgului Botoșani. Primul act, care credem că era chiar cel original, cel cu care începea „catastihul”, era privilegiul de întemeiere a târgului pe care credem să îl fi dat Alexandru cel Bun. Puteau urma alte însemnări care statuau organizarea vieții municipale, cu numele șoltuzilor¹³ și pârgarilor, apoi primele acte de autoritate ale acestora, doar consemnate, dar întărite

de pecetea pe care tot ei și cu restul obștii și-o aleseseră.

„Catastihul” și obiceiul trecerii la „catastih” sunt menționate doar până la jumătatea secolului al XVII-lea¹⁴, atâta timp cât cărmuirea orașelor a beneficiat de o oarecare autonomie. Ulterior, ingerințele tot mai numeroase ale dregătorilor domnești, în primul rând ale vornicului de târg, apoi de ținut, au dus la decăderea autorității și prerogativelor șoltuzului și ale pârgarilor, precum și la abandonarea treptată a unor practici vechi, precum cea a ținerii unui „catastih” al târgului. Se adaugă și ritmul mult mai alert al tranzacțiilor din târg, al întâmplărilor și realităților care s-ar fi cerut menționate în respectivul catastif, dar numărul lor foarte mare și volumul de informație determină o renunțare treptată la acest obicei.

Se întocmesc, în schimb, catagrafii, „catastih” de breaslă, inventare de patrimoniu particular, condici de documente și perilipsis-uri ale unor biserici¹⁵, unele dintre ele transcriind, poate, mențiuni mai vechi din vreun catastif păstrat până la vremea respectivă. Folosindu-le, în egală măsură cu spirit critic și simț istoric, se pot reconstitui, ca într-un puzzle, imagini, oameni, fapte și întâmplări din epocile revolute ale Botoșanilor. Ele însele pot întregi, în final, „catastihul târgului”.

NOTE

¹ Se cunosc mențiuni documentare ale catastifelor orașelor Hârlău, Târgul Trotuș, Iași, Cotnari, Bacău, Huși (cf. Constantin C. Giurescu, *Târguri sau orașe și cetăți moldovene. Din secolul al X-lea până la mijlocul secolului al XVI-lea*, București, 1967, p. 132).

² ASB, Fond Schitul Agafton, I/11.

³ Actul de danie este de la 1 octombrie 1729 (cf. N. Iorga, *St. și doc.*, vol. V, p. 232, nr. 82).

⁴ Vezi în nr. anterioare ale revistei Daniel Botezatu, *Mănăstirea Doamnei-un așezământ monahal de demult, passim* (pentru seria de acte ale mănăstirii, din sec. al XVI-lea).

⁵ În același act, menționat mai sus, de la Matei Ghica voievod, se arată că deopotrivă cu cercetarea „cronicilor de Botoșeni”, Grigore II Ghica luase „mărturii a oameni bătrâni, târgoveți de Botoșeni” (ASB, Fond Schitul Agafton, I/11). Mărturiile oamenilor bătrâni din Botoșani, complementare informațiilor din catastif, puteau coborî până spre 1660-1670, dacă ar fi să calculăm că având atunci vreo 10-15 ani puteau fi luați să asiste la hotărnicii și bătuți, după străvechiul obicei, pentru a ține minte ceea ce vedeau și a putea apoi mărturisi. Mărturiile, însă, puteau fi cerute acestor târgoveți și în calitatea lor de persoane care văzuseră acele acte, pe unele, chiar, poate puseseră pecetea, în calitate de șoltuzi sau doar le semnaseră ca pârgari, dar știind de ele, așa încât unele, pierzându-se între timp, puteau depune mărturie pentru că ei erau nu numai „oameni bătrâni”, ci și „oameni buni”, ale căror imagine, respect și bun renume în cadrul obștii târgului le făceau cuvântul ascultat și credibil.

⁶ ASI, Documente, CDII/23.

⁷ Evident, ne referim la sensul generic al termenului, pentru că în realitate, date fiind zecile și sutele de ani care trecuseră, se adunaseră mai multe asemenea catastife, adevărate glosare ale vieții urbane medievale.

⁸ ASB, Documente Istorice, CXXII/15.

⁹ N.Iorga, *op. cit.*, p. 266-267, nr. 166.

¹⁰ Eugenia Greceanu arată că arhiva orășenească probabil nu depășea capacitatea lăzilor în care se păstrau și notele similare în Transilvania; cf. Eugenia Greceanu, *Ansamblul urban medieval Botoșani*, 1981, p. 31.

¹¹ N.Iorga, *op. cit.*, p. 267-268, nr. 167. În același document, menționându-se atribuțiile fiecăruia dintre epitropi, se arată că „dumnealor negustorii Manolache Iorga și Carabet Bolfos” erau rânduiți ca „taxildari banilor iratului și țiiitorii documenturilor și a socotelei târgului”.

¹² Cf. subap. I.4. *Contextul istoric al evoluției târgului Botoșani*, *passim*, din lucrarea în manuscris a lui Daniel Botezatu, *Botoșanii-târg al Doamnei în Evul Mediu. Teză de doctorat*.

¹³ Aceasta în ipoteza că încă de la începuturi Botoșanii au avut doi șoltuzi, unul „românesc” și altul, cunoscut sub numele de „voit”, reprezentându-i pe locuitorii armeni.

¹⁴ Zi Constantin C.Giurescu, *op. cit.*, p. 132 și Idem, *Istoria Românilor*, ediție îngrijită de Dinu C. Giurescu, vol. II, București, 2000, p. 323.

¹⁵ Zi *Perilipsis pentru hârțile bisăricii Sf. Gheorghe din Botoșani* (ASBT, Documente, X/42).

PATRIMONIUL IMOBIL

Ansamblul urban medieval Botoșani (22)

dr. Eugenia Greceanu

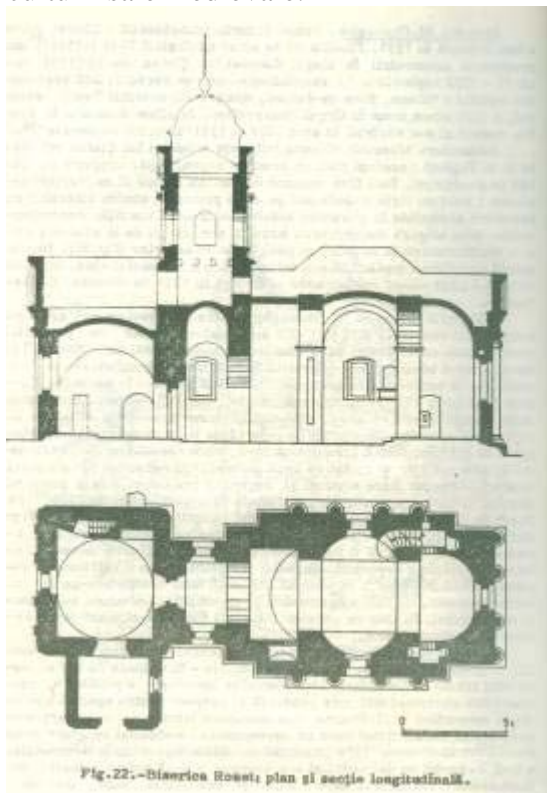
1. Biserica cu hramul Intrarea în biserică a Maicii Domnului – Vovidenia, zidită în 1834 cu contribuția familiilor Cîrstea, Varlaam și Cananău, pe locul unei vechi biserici de lemn a cupețului Manole⁴³. Absidele naosului pseudo-trilobat, asemănătoare mai degrabă cu nișe larg deschise, sunt amenajate în ziduri decalate spre exterior; racordarea acestor panouri decroșate cu corpul de plan dreptunghiular al naosului este realizată prin planuri curbe, în același sistem făcându-se și tranzițiile dintre naos, turnul-clopotniță apusean și absida semicirculară a altarului. Se obține astfel ondularea specific barocă a suprafețelor de zidărie, subliniată de cornișa bogat profilată, de tip baroc, ce se descarcă pe coloane angajate cu capitele ionice, dominate însă de triglife. Caracterul monumental al acestei biserici este pus în valoare de vasta curte – vechi cimitir din veac XVIII – care a rămas liberă de construcții, părăsindu-se din fericire proiectul amplasării unei băii publice în partea de nord; este însă reinstalarea grilajului care exista în 1906, pentru a permite refacerea plantațiilor și a frumoasei grădini amintite la acea dată⁴⁴.

2. Biserica Roset, cu hramul Întîmpinarea Domnului și Sf-ții Împărați, a

fost zidită în 1826 de spătarul (apoi marele vornic) Constantin Roset în mahalaua Vrabienilor, considerată în 1906 „partea cea mai frumoasă a orașului”, în mijlocul unei grădini astăzi dispărute⁴⁵. Planul este alcătuit din absidă semicirculară, naos boltit „a vela”, încadrat de abside, pronaos acoperit cu boltă în leagăn, pridvor închis boltit „a vela” și un al doilea pridvor așezat pe fațada de sud (fig. 22).

Dintre multiplele particularități ale acestei biserici, izbește în primul rând așezarea turnului – clopotniță pe o travee îngustă a pronaosului, despărțită de traveea răsăriteană printr-un arc dublou, formulă care ar conduce la ipoteza execuției pridvorului într-o etapă ulterioară, dacă amenajarea scării de acces în clopotniță nu ar fi prevăzută în peretele de nord al aceluiași pridvor. Originalitatea arhitecturii constă în înscrierea triconului și a unei părți din naos într-un contur exterior în formă de cruce cu brațe rectangulare. Fațadele brațelor crucii sunt subliniate prin câte patru coloane angajate, cu capitele ionice, susținând un antablament clasic, cornișă cu denticuli și fronton triunghiular. Frontoane similare, având însă cornișa întreruptă în treimea mijlocie, decorează cele patru fețe ale turnului-clopotniță.

Reflexul antichității greco-latine, filtrat prin canoanele vitruviene, care îmbracă structura tradițională a triconului, exprimă elocvent în limbajul arhitectural renașterea interesului pentru latinitatea poporului român, dar și conștiința valorilor culturii sale medievale.

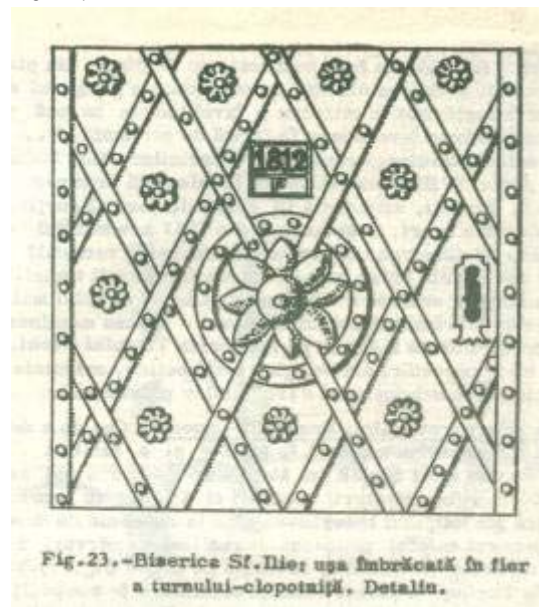


Atât Vovidenia cât și biserica Roset sunt ctitorii boierești, semnificative pentru orientarea păturilor culte către cultura apusului. Creația de culme a arhitecturii botoșănene din această perioadă, sub aspectul exprimării contextului istoric și social, este biserica Sf. Ilie a breslei blănarilor.

Pe locul edificiului actual a existat o biserică de lemn cu același hram, dată în grija blănarilor, în 1768, prin catastihul de întemeiere a breslei. În 1779, biserica dădea numele cartierului: „mahalaua Sf. Ilie din târgul nou”⁴⁶.

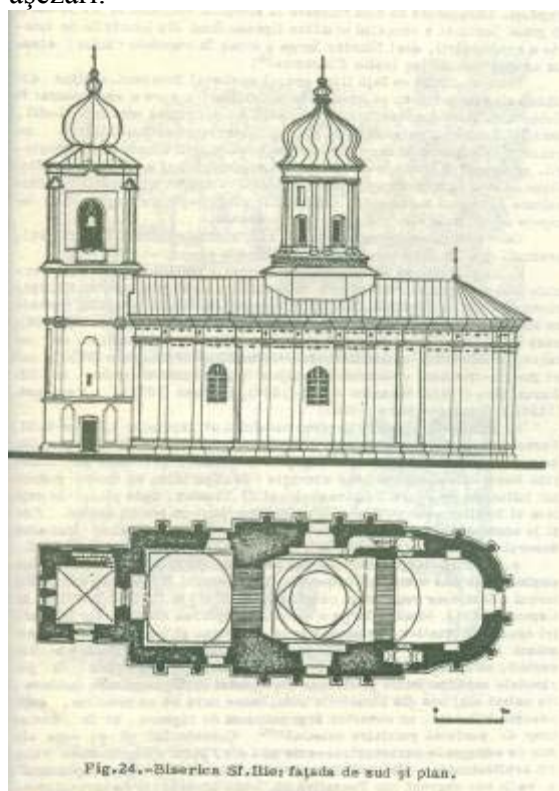
Ridicarea unei noi biserici de zid a început prin construirea turnului-clopotniță, a cărui pisanie a fost așezată în 1809, când se construiseră doar următoarele nivele: parterul acoperit cu boltă cu muchii ieșite, având în grosimea peretelui de nord o scară boltită în leagăn; etajul întâi, boltit unitar în leagăn și despărțit – printr-un perete intermediar – în coridorul de acces la nivelele superioare și o încăpere luminată

independent; un al doilea etaj, acoperit cu planșeu de lemn. Pisania clopotniței are următorul text: „Această clopotniță s-au făcut prin silința epitropilor Chiriac staroste, Ștefan Patatu, Gheorghe Paiu, erei Constandin, cu cheltuiala dum-ni-ilor sale i a toată breasla blănarilor și a altor frați ctitori care au făcut ajutor. 1809 iulie 20”⁴⁷.



Frumoasa ușa îmbrăcată în fier de la intrarea de pe latura de sud a fost așezată în 1812, anul fiind aplicat în metal deasupra motivului ornamental central (fig. 23), dar abia în 1837 breasla a luat măsuri pentru continuarea lucrărilor, încheind un contract cu „calfele de pietrari anume Constandinu sinu Iordache Pietrariu și Ilie Ciobanu”⁴⁸. publicarea contractului în 1911 de către Nicolae Iorga a pus în lumină un document de primă importanță pentru înțelegerea statutului social al breslei. Înscriindu-se în tradiția ctitorilor medievali, comanditarii au indicat meșterilor modele de urmat: biserica domnească a Uspeniei și ctitoria boierească Vovidenia. Pe lângă elemente de mobilier și alte amenajări interioare, selecționate ca surse de inspirație de la ambele biserici, paragraful 5 al contractului face următoarea precizare: „Boltitura unde stau cântăreții să fie adusă ca la Ospenia, făcându-să pe dinu afară stîlpii ca la Vovidenia, însă mai groși și de va cere trebuință și mai mulți, ca să fie pre cîtu se va pute mai împodobitu, atîtu pe dinu afară, precumu și înlăuntru”⁴⁹.

Din această prevedere reiese că exteriorul trebuia să depășească în podoaabă Vovidenia – cea mai falnică interpretare locală a clasicismului -, exprimând astfel puterea economică a breslei; în schimb, alegerea tipului de boltă a naosului la biserica domnească a Elenei Rareș a fost determinată – credem – de valoarea simbolică a elementului arhitectural: reprezentarea domniei, pe al cărei teritoriu s-au dezvoltat orașele, dăruite cu libertăți și privilegii de care nu s-au bucurat celelalte așezări.



Noua biserică a fost alipită clopotniței din 1809, executându-se și ultimul nivel al camerei clopotelor. Lucrările s-au desfășurat în intervalul 1838 – 1843, data încheierii fiind zugrăvită pe turla naosului: 1843 iunie 18. după această dată a fost dărâmată biserica de lemn.

Execuția în etape și interferența unor influențe atât de îndepărtate stilistic și cronologic nu a împiedicat apariția unei creații originale și expresive, a cărei absență din sintezele istoriei arhitecturii românești – și mai ales din lista oficială a monumentelor istorice – constituie o adevărată enigmă, având în vedere și sublinierea importanței sale de către Nicolae Iorga.

În plan (fig. 24 B), pridvorul închis reprezentat de parterul turnului-clopotniță este urmat către est de următoarele compartimente: pronaosul acoperit cu o boltă pe pandantivi; naosul, care reprezintă curbarea pereților longitudinali întâlnită în Vovidenia (identitatea deschiderii naosului este specificată în contract), înlocuiește absidele laterale prin nișe de plan rectangular, cu arc în plin centru. În acest contur de tradiție barocă, arcele dublouri de lățimi inegale susțin structura arcelor piezișe peste care se ridică turla. Absida altarului se depărtează de forma semicercului, sugerând mai degrabă un dreptunghi cu colțurile rotunjite; acoperirea este realizată printr-o boltă plată în segment de cerc. Pastoforiile, ca și scara de acces la amvon, sunt amenajate în grosimea neobișnuită a zidurilor naosului (2,50 m), menținută pe circa o treime din lungimea absidei altarului.

În exterior (fig. 24 A), biserica are o unitate impresionantă, obținută prin nuanțarea măiestrită a decorului: lizene și nișe la turnul-clopotniță; o viguroasă ritmare a corpului bisericii prin coloane angajate cu capitel toscan, susținând antablamentul baroc preluat de la Vovidenia; perechi de colonete subțiri, fără antablament, pe turla cilindrică a naosului. Cu toată monumentalitatea clopotniței, turla domină întreaga compoziție prin volumul impunător, înălțat de învelitoarea barocă și susținut de prisma octogonală care îmbracă arcele piezișe. Tranziția de la octogon la cilindru este subliniată de un brâu cu profile puternic reliefate, așezate pieziș, amintind stilizat brâiele de piatră cu motiv de funie răsucită, întâlnite cu precădere în arhitectura moldovenească al veacului al XVII-lea.

Privită în perspectiva istorică, biserica Sf. Ilie reprezintă astfel o mărturie concludentă a vredniciei breslașilor români, a căror dispariție din viața economică și socială a orașului, după 1860, a fost astfel caracterizată de Nicolae Iorga: „Munca națională pierduse una din acele vechi forme de manifestare care garantau disciplină, moralitate, evlavie și iubire de neam”⁵⁰.

NOTE

⁴³ N. Stoicescu, Repertoriul bibliografic al localității și monumentele medievale din Moldova, București, 1974, p.115 și 151; textul pisaniei în Cultul ortodox în județul Botoșani. 1906., p.13, din care cităm începutul: „Grigore Varlaam ficior marele stolnic și spătar Manole Varlaam, ci au fost fecior lui Manole Varlaam, ci din vechime au făcut în acest țințirim aici biserică de lemn cu hramul tot Intrarea în biserică și fiind învechită, după trecerea de atîția ani, a început a zidi din temelie ...” etc.

⁴⁴ Cultul ortodox în județul Botoșani. 1906., p.13: biserica era „împrejmuată cu grilaj și avînd plantații și grădină frumoasă”. Desființarea grilajului a antrenat dispariția grădinii și degradarea plantațiilor.

⁴⁵ Ibidem, p.9, textul pisaniei: „vezi dumneata, o cititorule, că această sfință și dumnezeiască biserică, ce se numește și se prăznuiește hramul Întîmpinării Domnului Hristos și a sfinților Împărați Constantin și Elena, este din temelie lucrată prin osîrdia și cheltuiala dumisale spătarului Constantin Roset și soția dumisale Maria, născută Gheucă, ca să le fie spre veșnică pomenire”. Mai departe, se spune că biserica „se găsește în partea cea mai frumoasă a orașului ... Bătrînii copaci de teiu, santinele neadormite în juru-i, ne mai arată gustul ales și grija fondatorului pentru frumusețea și podoaba casei Domnului”. În ultimul deceniu, sistematizarea a rectificat traseul cotit al străzii Ruset (I.C.Frimu), care trece astăzi între biserică și clădirea fostei școli de psaltichie. Grădina a dispărut prin încadrarea străzii cu blocuri de locuințe, al căror amplasament a urmărit totuși păstrarea liberă a bisericii Roset în desfășurarea bulevardului. Este însă necesar ca Primăria să permită protecția cu grilaj ornamental a terenului afectat monument istoric, întrucât vecinătatea unui local de alimentație publică face ca aceste teren – și chiar soclul bisericii – să prezinte urme care nu fac cinste nivelului local de civilizație.

⁴⁶ Ibidem, p.23.

⁴⁷ Ibidem.

⁴⁸ N. Iorga, Breasla blănarilor din Botoșani, p.28.

⁴⁹ Ibidem.

⁵⁰ Ibidem, p.34.

Biserica Sfîntul Nicolae Popăuți, Botoșani - Condițiile climatice și influența asupra monumentului(1)

Carmen Cecilia Solomonea

Studierea condițiilor ambientale este o etapă importantă pentru cercetarea preliminară a monumentelor și deasemenea monitorizarea lor pe perioada intervențiilor de conservare și restaurare. Cele mai frecvente forme de degradare sunt de natură fizică, chimică și biologică, dar factorii cei mai activi sunt cei termohigrometrici. Factorii naturali sau în asociere de cele mai multe ori cu evenimente diverse, înseamnă în special prezența apei sub toate formele de agregare și fluctuațiile termice. Din totalitatea factorilor ce au produs deteriorări la monumentul Sfîntul Nicolae Popăuți, cel mai important prin acțiunea sa agresivă este umiditatea, în asociere pe unele perioade ale anului cu alți factori climatici. Mecanismele de alterare declanșate de prezența umidității au evoluat în perioade lungi de timp, repetîndu-se în mod ciclic. Prezența sa se manifestă sub diverse forme care sunt condiționate și de natura materialelor constitutive ale structurii murale¹.

Pe parcursul anului **umiditatea relativă a aerului** a suferit fluctuații sub influența factorilor ambientali exteriori : zile mai calde sau ploioase din lunile iulie, septembrie și octombrie și perioada cea mai critică se localizează în lunile aprilie și mai. Pe suprafețele higroscopice din interiorul bisericii, cum este cazul preparației de frescă s-au făcut vizibile cîteva schimbări mai ales pe suprafața rosturilor de zidărie (la baza peretelui sudic în altar, naos și pronaos) s-a observat apariția unor zone ușor întunecate, în zilele cu cantități mari de precipitații. Prezența umidității se manifestă sub forme variate care depind în mod direct de caracteristicile structurii murale. Se produc în funcție de natura materialelor (piatră, cărămidă, frescă) tipuri variate de

Foto nr.1. Biserica Sfântul Nicolae Popăuți, exterior, vedere de ansamblu de pe latura sudică în timpul restaurării acoperișului, etapă în care este vizibilă o parte din învelitoarea veche de la începutul secolului XX pe încăperea pronaosului; Placajul exterior de acoperă fațadele cu blocuri de piatră roștuite cu ciment este degradat puternic la partea inferioară sub acțiunea umidității de capilaritate, pînă la înălțimea de circa 5m de la paviment; **Foto nr.2 și 3 Detalii cu placajul aplicat la restaurarea anterioară a arhitecturii** - structura pietrelor este degradată prin acțiunea sărurilor care au produs lacune alveolare, unele cuprinzînd întreaga grosime a blocurilor; cimentul extrem de dur este intact după circa o sută de ani de la intervenție, în detrimentul materialelor originale.



alterare. La exterior, uneori precipitațiile cad direcționate spre pereții fațadelor și se infiltrează în partea superioară a soclului bisericii. Traseul umidității provenind din ploi și zăpezi este o sursă parțial diminuată actualmente: acoperișul bisericii a fost de curînd refăcut, dar traseul apei care coboară de pe acesta se încheie de fapt la partea inferioară afectînd zidăria monumentului. Apa care se scurge la baza edificiului, se infiltrează în sol, întrucît nu este realizată încă o rigolă perimetrală care să preia potențialul de umiditate pe care să-l direcționeze mai departe, apoi umiditatea urcă treptat din sol în masa zidăriei și înaintează către decorația murală de la interior. În prezent una dintre sursele de umiditate adică cea de infiltrație este înlăturată, dar umiditatea de capilaritate este încă activă, cauzată de lipsa sistemului de drenare a apelor pluviale.

Umiditatea de condens² deseori este sursa degradărilor ce afectează stratul pictural, formîndu-se o peliculă de umiditate pe suprafața decorației. Este datorată transformării vaporilor de apă în lichid, fenomen produs în momentul cînd apa ajunge la saturare în aer. Apa formată pe suprafața picturilor murale este apoi absorbită de perete, datorită porozității mari caracteristice materialelor constitutive. La biserica Sfântul Nicolae Popăuți pe majoritatea suprafețelor curbe și verticale, fenomenul era favorizat de sistemul de încălzire necorespunzător, întrucît în interior aerul cald și fluctuant de multe ori, urca către zonele superioare, iar spațiile de sub învelitoarea acoperișului erau reci (respectiv extradosurile elementelor de arhitectură), mai mult de jumătate de an. În trecut formarea condensului era favorizată pe de o parte de efectuarea slujbelor religioase la anumite intervale de timp cînd interiorul bisericii primea o încălzire bruscă, în timp ce pereții continuau să fie reci.

Formele de manifestare a degradărilor produse de săruri prin procese mecanico – fizice sunt acestea: decoeziunea stratului pictural, formarea incrustațiilor; iar perioadele de hidratare puternică alternate cu cele de deshidratare a pigmentilor, prin tensiunile care au loc la nivel superficial produc solziri și treptat conduc la exfolierea parțială sau totală a peliculei de culoare.

Foto nr. 4. Pronaos, interior, vedere de pe latura nordică – **portalul intrării originale**, zidăria de piatră acoperită de condens care în perioada iernii s-a transformat într-un strat de gheață.

Foto nr. 5. Altar, arcu cu Sfinți Profeti, imagine înainte de restaurare cu starea picturii murale afectată de umiditatea de infiltrație care pătrundea prin acoperișul degradat și stratul de depuneri atmosferice, fum, acumulat în timp; **Foto nr. 6.** imagine cu aceeași zonă după intervențiile de curățire și stabilizare a stratului



pictural.

Pierderile parțiale sau totale ale stratului pictural se produc prin cristalizarea sărurilor purtate de umiditate în interiorul sau imediat sub stratul pictural, determinând desprinderea particulelor de culoare.

Deasemenea fenomenul de condens are loc și la interiorul structurii murale, adică în zidărie – condensarea interstițială, prin cristalizarea sărurilor în interiorul sau imediat sub stratul pictural, determinând formarea unor mici burdușeli sau decoeziunea preparăției adică a stratului de frescă. Cu cât condensul se produce la intervale mai scurte, degradările au un ritm mai alert și efectele asupra decorației murale sunt mai brutale.

La baza formării crustelor saline care se regăsesc pe multe suprafețe au stat mereu variațiile termohigrometrice ceea ce a însemnat o fluctuație a cantității de umiditate deopotrivă afectând decorațiile murale, dar și zidăria. Variațiile de temperatură și umiditate din interiorul bisericii au favorizat procese dese de solubilizare urmate de faza de recristalizare a sărurilor pe multe dintre suprafețele murale. Umiditatea de capilaritate a fost prezentă în toate încăperile bisericii la o înălțime anormală, începând cu circa 3m - 4m până la 5m de la nivelul pavimentului, iar pierderile din stratul de decorație s-au produs masiv pe registrele de la bază: pe registrul Sfinților Ierarhi în altar, la Sfinții Militari în naos și cel cu Sfinte Mucenice în pronaos. Degradarea în etape și cu grade diferite de agresivitate este explicată prin sistemul de transport al sărurilor în zidărie, unde s-au acumulat, urcând succesiv odată cu umiditatea din sol. În timpul procesului de evaporare a acestora, soluțiile saline deveneau concentrate, iar în momentul suprasaturării s-a produs fenomenul de precipitare a sărurilor. În mod evident, prin stagnarea în etape diferite de precipitat, s-au format nivele diverse de deteriorare a picturilor murale. Astfel se explică degradarea segvențială existentă.



Foto nr. 7. Biserica Sfântul Nicolae Popăuți, interior pronaos, vedere peretele nord-vestică; la bază registrul cu Sfinte Mucenice este degradat puternic sub acțiunea umidității de capilaritate; linia punctată marchează nivelul la care s-a ridicat umiditatea din sol și efectele produse asupra picturii murale - înălțimea în zidărie era de circa 4-5m de la nivelul pavimentului.

În cazul bisericii Popăuți s-a dovedit a fi sursa producătoare de efecte foarte grave. Mișcările și curenții aerului care poartă particulele de praf din interiorul bisericii sunt determinate de două cauze: instabilitatea termică și diferențele de echilibru termic dintre zonele din interiorul bisericii și temperatura externă. Stabilizarea valorilor termice

și de umiditate relativă a aerului constituie un mod de prevenire a depunerilor masive de praf atmosferic care se fixează pe suprafețele murale.

Suprafețe mari de pictură care prezentau lipsă de aderență la zidărie erau localizate în altar, proscomidie, porțiuni inferioare din diaconicon, mari zone ale registrului draperiei pe suprafețe din întreaga biserică. Un alt tip de degradare frecvent este producerea decoeziunii între particolele preparației de frescă și formarea de alveole³ atât în interiorul cât și pe exteriorul fațadelor bisericii.

NOTE

¹ „Suprafețele hidrofilice a porilor pot atrage moleculele de apă care sunt apoi absorbite de suprafață, chiar și când temperatura la momentul respectiv este aproape de temperatura formării punctului de rouă a aerului. Absorbția higroscopică este posibilă când umiditatea relativă a aerului este peste valorile limită, care depinde de natura materialului dar deasemenea de diametrul porilor. Porii mici favorizează absorbția higroscopică și se pot umple cu apă la o umiditate relativă mai mică de 100%.” Giorgio Torraca „*Porous materials building*”, 1998, p.13,14.

² Fenomen care apare în momentul când aerul ajunge să fie saturat de vapori și se produce punctul de rouă.

³ lacunele de tip alveolar au cavități cu diverse profunzimi formate cu timpul, în funcție de intensitatea acțiunii umidității din zidărie și evoluția acesteia către suprafața peretelui.