

# **FORUM CULTURAL**

**Anul IX, nr. 2, iunie, 2009 (33)**

**Editura Axa Botoșani**

**Coperta I - Vas cucutenian de la Drăgușeni - Botoșani**  
**Coperta II - Turnul bisericii Popăuți - Botoșani**

### **Redacția**

Redactor coordonator

**dr. Octavian-Liviu Șovan**

Colegiul de redacție

**Cornelia Ciobanu, Dănuț Huțu, dr. Daniel Botezatu,**

**Gellu Dorian, Mihai Cornaci**

Tehnoredactare

**Octavian-Liviu Șovan, Maria Spatariu**

**Botoșani, str. Unirii nr. 10, tel.-fax. 0231-516925, tel. 0231-515173**

## SUMAR

### CRONICA

Gellu Dorian

*Congresul Național de Poezie și Interpretare Critică a Operei*

*Eminesciune „Poni Luceafărul...”, ediția a III-a.....1*

Ana Florescu

*Zilele Eminescu – Ipotești, 13 – 15 iunie 2009.....4*

### PATRIMONIUL ARHEOLOGIC

dr. Silvia Teodor

*Construcțiile de lemn din turbăria de la Lozna, jud. Botoșani .....6*

### PATRIMONIUL MOBIL

dr. Lucia Olaru Nenati

*Junimea Moldovei de Nord, o săgeată în timp(4)*

*(Structură, colaboratori, program, particularități,mentor).....12*

Ion Mihalache

*Însemnări memorialistice (11).....16*

Gheorghe Bâgu

*Mărturisiri din întineric(17).....22*

dr. Angela Olariu

*Ceramica populară din zona Botoșanilor (6).....25*

dr. Daniel Botezatu

*Botoșanii în evul mediu. Aspecte ale vieții economice(5).....29*

Mihai C.V. Cornaci, Coriolan Cherecheș

*Primele medalii editate pentru județul Botoșani.....33*

### PATRIMONIUL IMOBIL

dr. Eugenia Greceanu

*Ansamblul urban medieval Botoșani (29).....36*

### RECENZII

*O. L. ȘOVAN, Necropola de tip Sântana de Mureș-Černjachov de la Mihălășeni,*

*jud. Botoșani (Târgoviște 2005). 354 + 390 Taf. + 1 Beilagedr (Alexandru Popa).....40*

*O carte importantă – Istoria teatrului la Botoșani, de Ștefan*

*Cervatiuc(Aurel Dorcu).....44*

### MUSEUM

Aglaia Corneanu

*„Avem nevoie de Luchian!”.....46*





# *Forum cultural*

REVISTĂ

EDITATĂ DE DIRECȚIA JUDEȚEANĂ PENTRU CULTURĂ, CULTE ȘI  
PATRIMONIUL CULTURAL NAȚIONAL BOTOȘANI

---

## *CRONICA*

### *Congresul Național de Poezie și Interpretare Critică a Operei Eminesciene „Porni Luceafărul...”, ediția a III-a*

**Gellu Dorian**

În perioada 5-7 iunie 2009 a avut loc la Botoșani cel de al III-lea Congres Național de Poezie, organizat de Fundația Culturală „Hyperion - caiete botoșănene”, cu sprininul Uniunii Scriitorilor din România. A fost ales președinte al Congresului Gellu Dorian, vicepreședinți Ion Pop și Leo Butnaru și un comitet de coordonator format din Adrian Alui Gheorghe, Cassian Maria Spiridon, George Vulturescu, Claudiu Komartin și Vasile Tărățeanu. Salutul U.S.R. a fost adus de scriitorul Varujan Vosganian, vicepreședinte. Tema acestei ediții a fost „Poezia și istoria literaturii române”. Au susținut comunicări: Liviu Ioan Stoiciu, Adrian Alui Gheorghe, Lucia Olaru Nenati, Daniel Corbu, Vasile Spiridon. Au participat la dezbateri: Mircea A. Diaconu, Paul Aretzu, Cassian Maria Spiridon, Lucian Vasiliu, Leo Butnaru, Răzvan Țupa, Alexandru Matei, Vasile Tărățeanu, Emanuela Ilie, Antonio Patraș, Sterian Vicol, Ion Pop și alții. Au fost lansate, la Biblioteca Județeană „Mihai Eminescu” Botoșani, cărți apărute la editurile Cartea Românească, Vinea, Pronceps Edit, Brumar, Cartier, Convorbiri literare, Conta și Axa. Au fost prezente revistele: Convorbiri literare, Poezia, Dacia literară, Feed back, Cronica, Ateneu, Viața Românească,

Familia, Euphorion, Poesis, Porto Franco, Argeș, Cafeneaua literară, Hyperion și altele. La recitalul desfășurat în Sala Studio a Teatrului „Mihai Eminescu” din Botoșani au participat poeții: Liviu Ioan Stoiciu și Cassandra Corbu, în afara concursului, Adi Cristi, Shaul Carmel, Daniel Corbu, Cosmin Perța, Teodor Dună, Ioan Moldovan, Dan Mircea Cipariu, Claudiu Komartin, Marin Malaicu Hondrari, Paul Aretzu, Ioan Radu Văcărescu, Marian Constandache, Nicolae Tzone, Liviu Apetroaie, Leo Butnaru, Virgil Diaconu, Rita Chirian, Valentin Talpalaru, Adrian Alui Gheorghe, Sterian Vicol, Vasile Tărățeanu, Lucia Olaru Nenati, Radu Florescu, Nicolae Sava, Lucian Vasiliu, Laurian Stănescu, Roxana Braniște, Mihai Ganea, Dan Bogdan Hanu, Vlad Moldovan, Rareș Moldovan, Răzvan Țupa, Aida Hancer, Andra Rotaru, Luminița Dascălu, Vasile Guțuleac și Valeriu Stancu. Un juriu format din Ion Pop, președinte, Mircea A. Diaconu, Vasile Spiridon, Cristian Livescu, Alexandru Matei, Liviu Ioan Stoiciu și Gellu Dorian a acordat premiul Congresului Național de Poezie, ediția a III-a, poetului Ioan Moldovan. Poeta Andra Rotaru a obținut Premiul „Hyperion” pe anul 2009. Pe 7 iunie, la Ipotești, în Aula „Laurențiu Ulici” a Memorialului Ipotești-Centrul

Național de Studii „Mihai Eminescu” a fost lansat apelul CNP-2009 și au fost decernate premiile celei de a XXVIII-a ediții a Concursului Național de Poezie și

Interpretare Critică „Porni Luceafărul...”. De asemenea, scriitorii prezenți au semnat și un protest adresat Guvernului României, pe care le redăm mai jos.

### ***Apelul Congresului Național de Poezie, ediția a III-a, Botoșani, 5-7 iunie 2009***

*Participanții la cel de-al treilea Congres Național de Poezie, Botoșani, 5-7 iunie 2009, atenționează opinia publică asupra dezinteresului ori lipsei de profesionalism cu care autoritățile de stat cu atribuții în domeniul cultural și artistic tratează literatura română vie și în mod special poezia contemporană.*

*Aceleași probleme dezbătute de la primul Congres Național de Poezie din 2004 au rămas în actualitate. Politizarea din ce în ce mai accentuată a mecanismelor și instituțiilor culturale a condus la acordarea netransparentă a banilor pentru proiectele culturale și literare. Lipsa unor manageri culturali profesioniști a făcut ca numărul programelor dedicate promovării și difuzării poeziei cu finanțări europene, regionale, naționale și locale să tindă spre zero.*

*Fără a reitera aceleași probleme dezbătute în ultimii ani de scriitori și editori, le solicităm viitorilor reprezentanți ai României în Parlamentul European să apere literatura europeană contemporană, în mod special a poeziei, componentă esențială a identității și spiritualității fiecărei națiuni, prin sprijinirea unui proiect legislativ prin care să le fie garantat poezilor un minim financiar pentru drepturile de autor convenite din editarea poeziei, din evenimente poetice de tip multiart și multimedia, din lecturi publice. De asemenea, cerem Institutului Cultural Român și Ministerului Culturii și Cultelor să susțină proiecte de promovare a poeziei române contemporane în Uniunea Europeană.*

Apelul a fost votat în unanimitate de următorii scriitori: Ion Pop, Ioan Moldovan, Dan Mircea Cipariu, Ioan Radu Văcărescu, Paul Aretzu, Liviu Ioan Stoiciu, Gellu Dorian, Claudiu Komartin, Andra Rotaru, Răzvan Țupa, Alexandru Matei, Cosmin Perța, Cassian Maria Spiridon, Valeriu Stancu, Teodor Dună, Aida Hancer, Dumitru Augustin Doman, Virgil Diaconu, Doina Popa, Lucian Vasiliu, Daniel Corbu, Valentin Talpalaru, Liviu Apetroaie, Marius Chelaru, Paul Gorban, Adrian Alui

Gheorghe, Radu Florescu, Nicolae Sava, Vasile Spiridon, Sterian Vicol, Marian Costandache, Marin Malaicu Hondrari, Mircea A. Diaconu, Rita Chrian, Rareș Moldovan, Vlad Moldovan, Leo Butnaru, Vasile Tărățeanu, Shaul Carmel, Adi Cristi, Dumitru Țiganiuc, Emanoil Marcu, Lucian Alecsa, Vlad Scutelnicu, Nicolae Corlat, Petruț Pârvescu, Constantin Bojescu, Dumitru Necșanu, Laurian Stăncescu, Valentin Coșoreanu.

### **PROTESTUL CONGRESULUL NAȚIONAL DE POEZIE, ediția a III-a, Botoșani, 5-7 iunie 2009**

***Stimate Domnule Prim-Ministru Emil Boc,***

*Participanții la Congresul Național de Poezie, editia a III-a, Botoșani, 5-7 iunie 2009, consideră abuzivă expulzarea din România a scriitorului Alexandru Vakulovski .*

*Va solicităm să urgendați procedurile legale de acordare a cetățeniei române și să anulați interdicția de intrare pe teritoriul țării a scriitorului Alexandru Vakulovski.*

Protestul a fost votat în unanimitate de următorii scriitori: Ion Pop, Ioan Moldovan, Dan Mircea Cipariu, Ioan Radu Văcărescu, Paul Aretzu, Liviu Ioan Stoiciu, Gellu Dorian, Claudiu Komartin, Andra Rotaru, Răzvan Țupa, Alexandru Matei, Cosmin Perța, Cassian Maria Spiridon, Valeriu Stancu, Teodor Dună, Aida Hancer, Dumitru Augustin Doman, Virgil Diaconu, Doina Popa, Lucian Vasiliu, Daniel Corbu, Valentin Talpalaru, Liviu Apetroaie, Marius Chelaru, Paul Gorban, Adrian Alui

Gheorghe, Radu Florescu, Nicolae Sava, Vasile Spiridon, Sterian Vicol, Marian Costandache, Marin Malaicu Hondrari, Mircea A. Diaconu, Rita Chrian, Rareș Moldovan, Vlad Moldovan, Leo Butnaru, Vasile Tărățeanu, Shaul Carmel, Adi Cristi, Dumitru Țiganiuc, Emanoil Marcu, Lucian Alecsa, Vlad Scutelnicu, Nicolae Corlat, Petruț Pârvescu, Constantin Bojescu, Dumitru Necșanu, Laurian Stănescu, Valentin Coșereanu.

**REZULTATELE CONCURSULUI NAȚIONAL DE POEZIE ȘI  
INTERPRETARE CRITICĂ A OPEREI EMINESCIENE „PORNII LUCEAFRUL...”,  
EDIȚIA A XXVIII-A, 7 iunie 2009 Botoșani**

Juriul celei de a XXVIII-a ediții a Concursului Național de Poezie și Interpretare Critică a Operei Eminesciense “Pornii Luceafărul...”, format din: Cassian Maria Spiridon, Valeriu Stancu, Lucian Vasiliu, Marius Chelaru, Daniel Corbu, Liviu Apetroaie, Marian Drăghici, Ioan Moldovan, George Vulturescu, Vasile Spiridon, Sterian Vicol, Corneliu Antoniu, Dumitru Augustin Doman, Virgil Diaconu, Ioan Radu Văcărescu, Gellu Dorian, Lucian Alecsa, Dumitru Țiganiuc, Nicolae Coprlat, secretariat, avându-l ca președinte pe ION POP, întruniți în ședința finală pe data de 6 iunie 2009, a hotărât decernarea următoarelor premii:

**A. Secțiunea DEBUT EDITORIAL, CARTE PUBLICATĂ:**

- Premiul „Horațiu Ioan Lașcu” al Filialei a Uniunii Scriitorilor din România – Vlad Moldovan, pentru cartea „Blank”, Editura Cartea Românească, 2008;
- Premiul Uniunii Scriitorilor din R. Moldova – Adrian Jacotă, pentru cartea „Furia iluziei”, editura Axa, 2009.

**B. Secțiunea POEZIE:**

- Premiul Editurii „Junimea” – Dana Cernușcă;
- Premiul Editurii Revistei „Convorbiri literare”, APLER și al revistei „Hyperion” - George Alexandru Serediuc;
- Premiul revistei „Convorbiri literare” - Simona Dumitrache;
- Premiul revistelor „Familia” și „Euphorion” – Ioana Miron;
- Premiul revistelor „Dacia literară” și „Cronica” – Bogdan Feredeac;
- Premiul revistei „Argeș” – Alexandra Chelu;
- Premiul revistei „Ateneu” – Daniela Maria Varvara ;
- Premiul revistei „Poesis” – Carmen Stanciu ;
- Premiul revistei „Poezia” – Maria Luiza Țuculeanu ;
- Premiul revistei „Feed back” – Dana Clara Necula;
- Premiul revistelor „Porto franco”, „Dunărea de Jos” și „Antares” – Mirela Aldea;
- Premiul revistei „Cafeneaua literară” – Lenuța Dolinschi;
- Premiul revistei „Viața Românească” – Rodica Ion;

**C. Secțiunea INTERPRETARE CRITICĂ A OPEREI EMINESCIENE**

- Premiul revistei „Convorbiri literare” – Elena Cristina Popescu;
- Premiul revistei „Dacia literară” – Irina Roxana Georgescu;
- Premiul revistei „Hyperion” - Ștefana Burzuc;
- Premiul revistei „Cronica” – Laura Opaț.



## *Zilele Eminescu – Ipotești, 13 – 15 iunie 2009*

**Ana Florescu**



Memorialul Ipotești - Centrul Național de Studii *Mihai Eminescu* a organizat sâmbătă, 13 iunie 2009, un bogat și interesant program cultural – artistic dedicat atât memoriei poetului, dar mai ales memoriei afective a publicului prezent la manifestări.

La ora 10, în Biserica *Sfinții Arhangheli Mihail și Gavril*, din incinta Memorialului Ipotești a avut loc o slujbă de pomenire la care a fost invitat Preasfinția Sa, Episcopul Argeșului și Muscelului, Calinic Argatu. Slujba a fost oficiată de parohul bisericii din Ipotești, pr. Valentin Tincu, de protopopul Botoșanilor, pr. Lucian Leonte.



A urmat, în amfiteatrul Laurențiu Ulici al Bibliotecii Națională de Poezie festivitatea de acordare a Premiului Național *Petru Creția* – decernat domnului Nikos Blitikiotis (Franța), și susținerea

*Laudatio* de către Simona Modreanu, director al editurii „Junimea” Iași, laureata ediției 2008.

Filmul „Manuscrise eminesciene”, semnat de Alexandru Sârbu – scenariu și regie, realizat la Studiourile „Sahia Film”, a trezit interesul participanților privind Caietele eminesciene și variante ale poeziei *Luceafărul* – inestimabile valori deținute în original de Academia Română.

Lansarea revistei *Hyperion* (serie nouă) s-a realizat la ora 11,30, prezentarea unui interesant istoric al revistei fiind făcută de către poetul botoșănean Nicolae Corlat, membru al Uniunii Scriitorilor din România.



În holul Bibliotecii Națională de Poezie, la ora 11,45 s-a vernisat expoziția *Calendar poeticesc – 12 poame&poeme* în acrostih culese și colorate de Cristian Bădiliță (Franța), asezonate plastic de Liliana Grecu. Această frumoasă și interesantă expoziție – invitație la meditație – a fost urmată de expoziția *Fotovers*, o expoziție colectivă având ca tematică opera eminesciană și spațiul ipoteștean, realizată de Clubul Fotografilor de la Casa de Cultură *Mihai Ursachi* Iași, vernisată în Muzeul *Mihai Eminescu* și prezentată de cercet. dr. Valentin Coșereanu și de Dan Mititelu – membru al Clubul Fotografilor .

După o pauză binemeritată, la ora 18, în Amfiteatrul în aer liber a avut loc concertul Filarmonicii Botoșani – conduse de prof. Nicolae Ursu, un concert deosebit, având ca invitat pe solistul ieșean Constantin Florescu.

La ora 19,15 a urmat un concert susținut de corul botoșănean *Lira*, dirijor Dragoș Boicu – piese pe versuri de Mihai Eminescu și piese religioase. Pentru diversitatea stilurilor muzicale, s-a desfășurat un moment folk, pregătit de membrii Asociației Culturale *Arlechin din Botoșani*.

Lansarea albumului de muzică veche *Desmierdări muzicești* – culegeri din Anton Pann și Alexandru Voevidca a avut loc la ora 21.20 într-un spectacol intitulat *Muzică și poezie. Poezie și muzică*. Solistă a fost Cristina Gheorghiu, iar acompaniamentul a fost realizat de: Grupul instrumental *Alăuta Suceava*, condus de Mariana Honceru, Grupul vocal *Steluța Botoșani* și Asociația Culturală *Arlechin Botoșani*.

Ultimul moment al zilei a fost cel de lansare de carte: Vasile Ursache – *Epistole către Hefaistos*, un volum de 49 de sonete, prezentat de Ștefan Mitroi.

După o zi de relativă „liniște între cuvinte” – 14 iunie - în care publicul vizitator s-a putut bucura de expozițiile vernisate în 13 iunie, Memorialul Ipotești – Centrul Național de Studii *Mihai Eminescu*, în parteneriat cu *Consiliul Județean Botoșani* și *Centrul Cultural și de Informare* din cadrul *Ambasadei Ucrainiene în România* împreună cu *Consulatul General al Ucrainei la Suceava* și *Uniunea Ucrainenilor din România* a continuat seria expozițiilor, găzduind în zilele de 15 și 16 iunie 2009 expoziția cu titlul „*Ștergarul unității naționale*”, pornind de la legătura sentimentală, culturală, istorică și, nu în ultimul rând al prezenței lui Mihai Eminescu la studii la Cernăuți, în actualul spațiu ucrainean.

Expoziția de ștergere și costume naționale ucrainene a fost vernisată pe data de 15.06.2009 la ora 14,00 în Muzeul Tematic *Mihai Eminescu* – sala de expoziții temporare „Laurențiu Ulici”. Printre invitații de onoare ai acestei manifestări culturale s-au numărat Consulul General Iuri Verbytsky și Consulul Vasile Nerovnyi.

Vernisajul expoziției a debutat cu un cuvânt de bun venit rostit de cercet.dr. Valentin Coșoreanu – directorul Memorialului Ipotești. Au urmat alocuțiunile ținute de oficialitățile prezente la vernisaj: Mihai Țăbuleac – președintele Consiliului Județean Botoșani, Iuri Verbytsky - Consulul General al Ucrainei la Suceava și Consulul Vasile Nerovnyi.

A fost apoi prezentat videoclipul „Rugăciune” realizat sub egida Memorialului Ipotești, pe versuri de Mihai Eminescu, în interpretarea solistei de muzică populară Elena Mândrescu.



Distinsa specialistă în etnografie, muzeografa Steliana Băltuță de la Muzeul Județean Botoșani a prezentat apoi expoziția – sensibilă reprezentare etnografică a istoriei unei națiuni, atât de diferită prin limbă, dar extrem de apropiată prin vicisitudinile istoriei, prin cultură și trăiri de civilizația românească.

*Zilele Eminescu* – ediția 13 – 15 iunie 2009 s-au încheiat cu un emoționant spectacol de folclor ucrainean susținut de un grup de elevi de etnie ucraineană ai școlii din comuna Mihăileni – județul Botoșani. (Fotografii: Dan Mititelu și Ana Florescu)

# PATRIMONIUL ARHEOLOGIC

## Construcțiile de lemn din turbăria de la Lozna, jud. Botoșani\*

dr. Silvia Teodor

Pe teritoriul satului Lozna, com. Dersca, jud. Botoșani, pe cursul pârâului Bahna, care între dealurile Pietriș și Morii formează o mlaștină eutrofă cu o lățime de circa 280 m, se află unul din cele mai mari depozite de turbă din țară<sup>1</sup>, a cărui exploatare începută cu 30 de ani în urmă se află acum în plină desfășurare<sup>2</sup>.

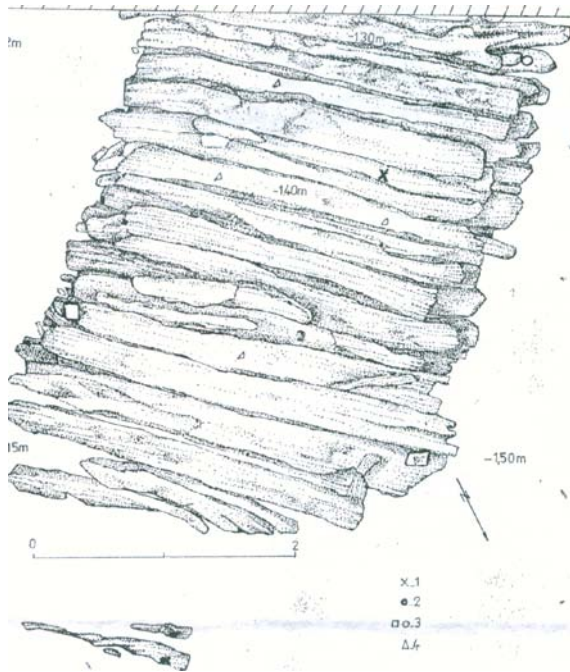


Fig. 1. Fragment din podul I, capătul nord-estic: 1-fragment de amforă romană; 2-fusaiolă bitronconică; 3. găuri de țărș; 4-fragmente ceramice.

În timpul exploatării manuale a turbei, în primii ani, s-a observat existența la adâncimi care variau între 1 m și 1,80 m, a unor bârne mari de lemn, unori mai multe în același loc în forma unor platforme<sup>3</sup>. Începând din anul 1975, odată cu descoperirea întâmplătoare a unui depozit de unelte din fier din epoca geto-dacică<sup>4</sup>, s-au intensificat cercetările arheologice în zona din preajma turbăriei, pe dealurile

respective și de asemenea, s-a supravegheat îndeaproape exploatarea turbei în care continuau să apară numeroase obiecte arheologice, mai ales ceramică din epoci diferite<sup>5</sup> și o mare cantitate de oase de animale<sup>6</sup>.

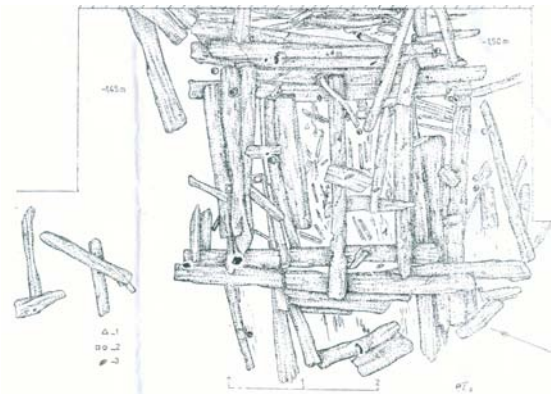


Fig. 2. Fragment din partea centrală a podului I: 1-fragmente ceramice; 2 - găuri de țărș; 3-pietre de râu.

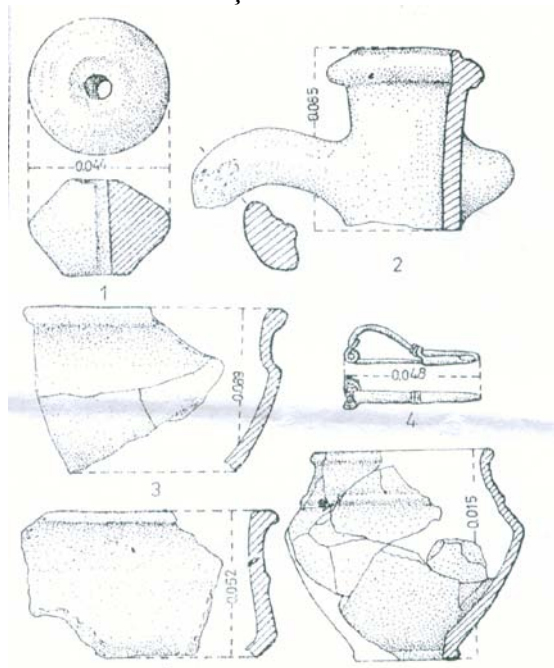
De asemenea s-a încercat să se surprindă și să se salveze de la distrugere eventualele construcții de lemn din care nu se puteau recupera decât resturi de bârne, cu urme de prelucrare, scânduri fasonate și țărșuri de susținere. În anul 1976 în timpul săpăturilor organizate în imediata apropiere, la nord-vest de turbărie, pe „Dealul Morii”<sup>7</sup>, s-a surprins în capătul unei secțiuni, orientată perpendicular pe traseul mlaștinii, o suprafață mai mare dintr-o construcție din lemn, în genul unui pod flotabil și anume capătul ce se sprijinea pe mal (culee), cu lățimea de 3,5 m (fig.1), iar la circa 100 m spre est un fragment de 12 m lungime și 3,50 m lățime de pe traseul (tablier) unui al doilea pod ca și primul a fost înghițit în întregime de turbă (fig.3). Aceste poduri din care în anii 1977-1978 și 1981 s-au mai degajat porțiuni destul de mari, atât din culee cât și



Cele două poduri flotante din care s-au dezvelit mai multe fragmente s-au scufundat în turbă cu o diferență de nivel de grosimi variate și de pământ steril de diferite proveniențe. Astfel, porțiunea din podul I ce se sprijinea pe malul stâng al mlaștinii, dezvelită prin săpăturile din 1977, avea aspectul unei podine uniforme realizată prin îmbinarea perfectă a bânelor despicate suprapuse peste altele rotunde, astfel încât asigurau o mare stabilitate acestei porțiuni care era mai mult solicitată în condițiile unui astfel de pod elastic. În acest loc podul I avea o grosime de 0,55 m și era format din patru depuneri de bârne, primele două cioplite, a treia formată din trunchiuri de secțiune rotundă, iar ultima depunere era formată tot din trunchiuri

După cum parțial se cunoaște<sup>9</sup>, vechimea acestor masive construcții este neîndoielnică. Încă din prima campanie de săpături când s-a degajat un fragment din primul pod, care avea aspectul unui pavaj din lemn, s-au găsit deasupra sau printre bârnele respective, fragmente de vase din epoca geto-dacică, dintre care unele lucrate cu mâna, decorate cu brâu alveolat, iar altele modelate la roată, din pastă cenușie. Tot aici se afla o fusoială din lut ars de formă bitronconică și partea superioară de la o amforă romană din secolele II-III e.n.<sup>10</sup> (fig. 5/1, 2). Pe tronsonul podului II cercetat în același an, în afară de fragmentele ceramice de același caracter se mai afla o fibulă din bronz cu piciorul întors și răsucit (fig. 5/4), tip care s-a folosit în zone din jur în secolul al III-lea și prima jumătate a secolului IV e.n.<sup>11</sup>. Vestigii din aceeași perioadă s-au descoperit sporadic și pe parcursul exploatării turbei. Dintre acestea amintim ceștile dacice întregi sau fragmentare, fragmente de castroane, fructiere sau vase

borcan (fig. 5/3, 5, 6) și diferite obiecte și unelte din lut ars și metal<sup>12</sup>.

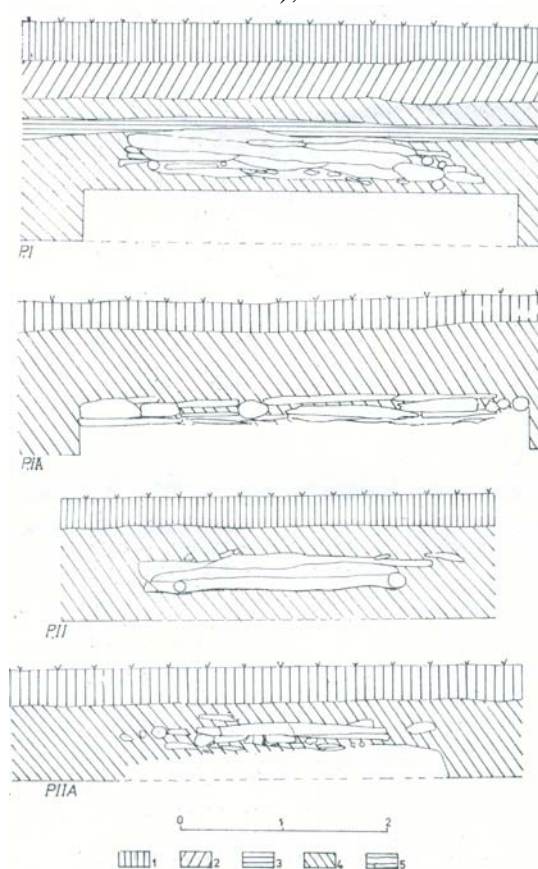


**Fig. 5. Fragmente ceramice și obiecte descoperite pe podul I(1,2), pe podul II (4) și în stratul de turbă din jur(3,5,6).**

Referitor la modul de construire a acestor poduri flotante, sau drumuri platforme (în domeniul de specialitate se întâlnește și termenul de saltea), sistemul este același care s-a folosit și mai târziu în mlaștinile de turbă cu adâncimi mai mari de 1 m din nordul Europei<sup>13</sup>, iar în perioadele mai recente în nord-vestul Rusiei Europene<sup>14</sup>. Procedeele de executare a terasamentelor pe mlaștini umplute complet cu turbă, dar cu consistență nestabilă, constau din amenajarea locului respectiv prin acoperirea turbei cu un sistem puternic de rădăcini, fascini și trunchiuri de copaci, care comprimă prin greutatea lor turba de dedesubt și face mai stabil traseul respectiv, după care se construiește podul propriu-zis cu ajutorul bânelor cioplite sau nu, dispuse longitudinal sau transversal, fixate apoi cu țăruși de diferite forme (fig. 7).

Cele cinci fragmente de pod cercetate la Lozna prezintă relativ același sistem de amenajare. La adâncimea de circa 1,80 m de la nivelul actual de călcare, s-au așezat pe o depunere groasă de turbă

(de circa 9 m după ultimele măsurători ale Ministerului Minelor), vizibil trasată în

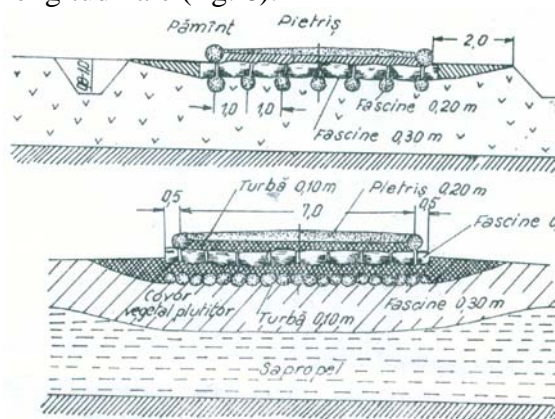


**Fig. 6. Profilele transversale ale fragmentelor de poduri cercetate în anii 1976-1978:1- sol vegetal; 2-strat de pământ de culoare cafenie; 3 strat de pământ clisos negru-nisipos; 5-bârne de lemn.**

zona construcției, mănunchiuri de crengi mai groase care s-au păstrat parțial, și mai subțiri, care s-au degradat de umiditate, peste care se aflau bârnele longitudinale, rotunde în secțiune, foarte puternice, de fapt copaci întregi puși cap la cap. În aceste trunchiuri la distanțe inegale, s-au săpat găuri prin care s-au introdus țăruși de fixare.

Peste aceste „tălpi” longitudinale, dispuse ordonat la distanțe egale în raport de grosimea lor, trunchiuri de fag și brad, rotunde sau despicate, de circa 0,25 – 0,30 m grosime, în mai multe straturi. Astfel la podul I se aflau patru rânduri de bârne la capătul ce se sprijinea pe mal și trei la fragmentul din mijlocul mlaștinii. La al doilea pod se aflau câte trei straturi de bârne cioplite, câte două la fragmentele din mlaștină, iar din culeea de pe malul stâng

s-au păstrat mai multe trunchiuri longitudinale (fig. 6).



**Fig. 7. Sisteme de construire a rambleurilor la drumurile în mlaștini de turbă, în perioada actuală în nord-vestul Uniunii Sovietice (după A. K. Birulea, 1957)**

Celelalte porțiuni cercetate, inclusiv aceea din 1981, erau construite de asemenea din trei sau patru straturi de bârne groase sau mai subțiri, în funcție de nevoia de a se realiza o suprafață orizontală.



**Fig. 8. Țăruși de fixare a bânelor**

Bârnelor de fag sunt finisate doar la capete, păstrând coaja în rest, în schimb cele de brad (aflate numai în unele porțiuni), prezintă urme de ardere superficială pe toată suprafața lor. Între bârnele sau trunchiurile transversale s-au fixat țăruși, unii s-au păstrat chiar întregi, montați în găuri săpate special, de formă pătrată, dreptunghiulară sau rotundă. Cei mai mulți țăruși s-au rupt, unii au fost înlocuiți, iar alții au fost bătuți între bârne

pentru a împiedica eventuala alunecare. În acest scop trebuie să se fi folosit țăruși care aveau capătul inferior bifurcat (fig. 8).

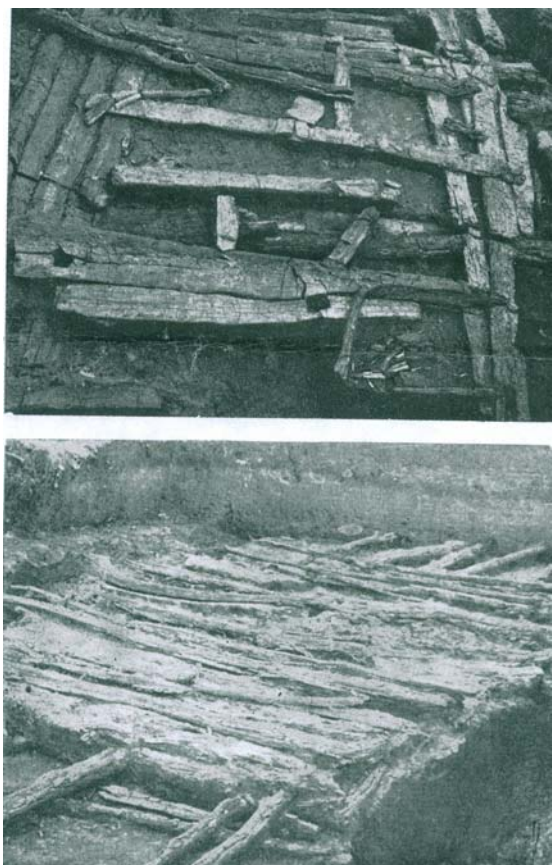
După ce platforma s-a construit cu câte rânduri de bârne a fost necesar, pe suprafața sa, s-a așezat nisip și pietriș care în amestec cu turba și-a schimbat mult aspectul. Un strat subțire de circa 0,10 – 0,15 m provenind atât din depuneri vegetale cât și datorită scufundării lente a podului, precede stratul vegetal, cenușiu cu aspect prăfos-măzăros, având grosimea de circa 0,25-0,65 m.

Construirea acestor poduri ca mijloc de trecere de pe un mal pe altul a zonei mlaștinoase cu lățimea de cel puțin 250 m, a necesitat o mare cantitate de materiale, multă mână de lucru și în același timp cunoașterea de către constructori a diferite meșteșuguri. Astfel lucrările de dulgherie, tăierea, îmbinarea, fasonarea etc. denotă un nivel înalt al cunoașterii tehnologiei lemnului, a utilizării uneltelor de fier (topoare de diferite forme și mărimi, ferăstraie, sfredele etc.), cunoașterea sistemelor de prindere și asamblare în cadrul construcției.

Prin demontarea atentă a tronsonului cercetat în anul 1981, s-a observat că grinzile, traversele, longrinele ca elemente de construcții dispuse longitudinal sau pe lățime, asupra cărora solicitările impuse de încovoieri, compresii, forfecări, striviri prin presiunile de sus și la efort, forma un sistem elastic care-și repartiza sarcinile primite în mod uniform<sup>15</sup>. De asemenea arderea superficială a bânelor de brad, ca mod de conservare a lemnului imersat, denotă cunoașterea acestei metode de construcție în zonă mult mai înainte de data realizării podurilor.

Prin intensificarea cercetării din jurul mlaștinii, pe dealurile Pietriș și Morii, s-au investigat așezări din epoca fierului (așezarea hallstattiană timpurie de pe dealul Morii și din epoca La Tène pe locul numit „Hlibicioc”) și numai superficial o mare așezare din secolele III-IV e.n. contemporană cu podurile din mlaștină.

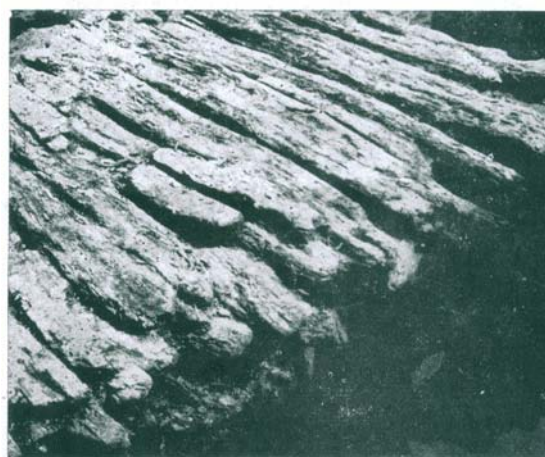




**Fig. 9. Aspecte din timpul degajării tronsoanelor cercetate în anii 1977-1978**

Este posibil ca locuitorii așezării respective să fie construit aceste poduri-platforme nu numai pentru trecerea de pe un mal pe altul. În acest scop ar fi fost suficient un singur pod sau cel mult două, însă din relatările celor care au vizitat locul înaintea noastră, precum și din observațiile făcute timp de 7 ani cât au durat cercetările în zonă, reiese că pe o distanță de circa 3 km, se aflau mai mult de 6 poduri-platforme care traversau mlaștina, iar fiecare dintre ele nu avea mai puțin de 200 m lungime. Deci scopul construirii acestor poduri trebuie să fi fost altul și anume acela de a exploata turba pentru necesitățile comunității și, de asemenea, pentru extragerea fierului de baltă ce se afla din abundență pe toată întinderea mlaștinii. Acest lucru este probat și prin existența în mai multe zone ale turbării a unor grămezi mari de oxid de fier care conține circa 29% fier<sup>16</sup>, iar la adâncimi

care coincid cu aceea a podurilor, a unor resturi de vatră și cărbuni de lemn, care dovedesc posibilitatea a se fi staționat pe stratul superior de turbă în anii cu umiditate mai scăzută.



**Fig. 10. Aspecte din timpul degajării tronsoanelor cercetate în anii 1977-1978**

Astfel se explică și existența acestor fragmente ceramice, a uneltelor de fier și a oaselor de animale, aflate în cantități mari în straturile superioare de turbă. Dacă platformele de lemn au putut servi și ca bază a unor locuințe temporare (lacustre) nu avem suficiente dovezi, deoarece unele amenajări superficiale n-ar fi putut rezista mai mult în anii cu ploi abundente, când cantitatea de apă din mlaștină era mare. Dealtfel, nu există nici un indiciu ca în această zonă să mai fi fost vreo așezare omenească în intervalul dintre a doua jumătate a secolului IV și secolele VII-VIII e.n. de când datează așezarea de

la Ocoale-Străteni<sup>17</sup>, aflată la circa 5 km în aval de turbărie. Treptat, datorită creșterii continue a nivelului apei și a stratului de turbă, construcțiile masive din lemn s-au

scufundat fiind complet înghițite, astfel încât ele n-au mai putut fi folosite în perioadele ulterioare.

## NOTE

\* Articol apărut în 1983 în THRACO-DACICA, Tomul IV, 1-2, p. 114-120 (n.n. - O. L. Șovan)

<sup>1</sup> N.Macarovici, *Considerations sur la formation des gisement de tourbe du district de Dorohoi*, în *Compte Rendus des Séances*, T XL – XLI (1952-1954), 1961, p.143-144; L.Olaru, AȘU Iași, 14, 1968, s. II-b, p.93-99.

<sup>2</sup> În ultimii 3 ani Ministerul Minelor a început exploatarea mecanizată a turbei, proces care se desfășoară cu o viteză mult sporită față de anii precedenți, astfel că în circa 5-6 ani acea zonă va fi epuizată.

<sup>3</sup> N. Zaharia, M.Petrescu-Dîmbovița, E.Zaharia, *Așezări din Moldova, din paleolitic și până în secolul al XVIII-lea*, București, 1970, p.290. În afară de platformele care s-au observat cu ocazia trasării canalului pentru drenarea apelor din turbărie, autorii menționează și alte obiecte dintre care o monoxilă și o plută de undiță. Printre oasele de animale și coarnele de cervidee se afla și un os sacral de castor.

<sup>4</sup> S.Teodor și P.Sadurschi, *Inventaria Archaeologica*, XI, 1979; S.Teodor, *Dacia*, N.S., 24, 1980, p.133-150.

<sup>5</sup> S.Teodor și P.Sadurschi, *Hierasus*, 1979, p.121-140.

<sup>6</sup> S. Haimovici, *Hierasus*, 1982 (sub tipar).

<sup>7</sup> S.Teodor și P.Șadurschi, *Hierasus*, 1982 (sub tipar).

<sup>8</sup> La degajarea unor tronșoane de la podul II aflate pe malul drept al mlaștinii, lucrări reluate în anul 1981 și 1982, au participat Dan Drăguș de la Muzeul de istorie al R.S.România, București și Corneliu Pîrîu, restaurator la Muzeul Județean Suceava, care au început studiul asupra posibilităților de conservare și restaurare muzeistică a acestor vestigii.

<sup>9</sup> S.Teodor și P.Sadurschi, *op.cit.*, în *Hierasus*, 1979.

<sup>10</sup> C.B. Zeest, *Keramiceskaia tara Bospora*, Moscova, 1960, p.110, pl.XXVIII.

<sup>11</sup> A.K. Ambroz, *Arheologija SSSR*, D1-30, 1966, p.60-61, pl. 11/1-20.

<sup>12</sup> S.Teodor și P.Sadurschi, *op.cit.*, fig. 6/2-4; 7/1, 3,4. În afară de materialele păstrate la Institutul de istorie și arheologie din Iași și la Muzeul din Botoșani, alte diferite piese găsite la turbărie se află în colecțiile școlilor generale din Dersca și Lozna.

<sup>13</sup> Z. Rajewski, *Biskupin osiedle obronne wspólnot pierwotnych sprzed 2500 lat*, 1970, p.89.

<sup>14</sup> A.K. Birulea, *Proiectarea autodrumurilor*, I., București, 1957, Capitolele: *Drumuri cu suprastructura din materiale lemnoase*, și *Proiectarea drumurilor în regiuni de mlaștină* (p. 479-489).

<sup>15</sup> Observații făcute și de Dan Drăguș care a participat la demontarea acestui tronșon.

<sup>16</sup> Analize efectuate în laboratorul Muzeului de istorie al R.S. România.

<sup>17</sup> Dan Teodor, Ion Mitrea, *Arh.Mold.*,4, 1966, p.279-290; Dan Teodor, *Materiale și cercetări arheologice*, Tulcea, 1980, p.455-461.



## PATRIMONIUL MOBIL

### *Junimea Moldovei de Nord, o săgeată în timp(4)* (Structură, colaboratori, program, particularități, mentor)

**dr. Lucia Olaru Nenati**

O apetență critică deosebită și o deschidere benefică față de nou și valoros o manifestă, în chip firesc, poetul **Artur Enășescu**, aici în calitate de comentator literar de întâmpinare a unor cărți nou apărute, în aprecierea cărților lui Lucian Blaga *Pietre pentru templul meu* (I,12) și *Poemele luminii* (I,13). Într-o rubrică intitulată *Cronică literară*, Enășescu își argumentează în continuare entuziasmul fără rezerve: "Concis, sigur de sine și plin de acel entuziasm arzător care este caracteristica artiștilor de elită, Lucian Blaga aruncă în jurul său cu figura luminată a unui tânăr zeu, cugetările sale poetice, ca un mănunchi scânteietor de raze". Dovedind cunoaștere și preocupare pentru arealul poetic național, poetul-critic de la Botoșani trece la situarea lui Blaga în contextul literar general pe un loc de frunte: "Poetul Blaga, prin accentele sale puternice de intelectualitate, umple un gol simțitor în literatura românească, în care formalismul estetic înlocuiește orice elan înălțător de gândire. Cugetările lui Lucian Blaga sunt un semn al vremii (s.n), anunțând zărilor unor orizonturi de artă mai complexe și mai pline de personalitate. După Coșbuc, Iosif, Goga, tot din Ardeal ne vine solul unei literaturi noi și viguroase. Ca poet, Blaga întrebuințează versuri libere. Nici un motiv banal. Nici o imagine vagă sau veche. Totul este nou, puternic și expresiv în aceste scrieri de poezie intelectualizată." Spre a demonstra adevărul celor afirmate, sunt citate multe dintre cugetările primului volum. Despre volumul de poezie al lui Blaga,

Enășescu observă că poemele cuprinse în el, "după structura lor exterioară par să se îndepărteze de cea ce numim în termeni obișnuiți poezie". Dar ceea ce frapază sunt "cugetări adânci și îndrăznețe, învăluite în imagini scilipitoare, totdeauna noi", astfel că "avem de-a face mai mult cu un gen de proză în care fondul de cugetare capătă o puternică coloratură poetică prin suprapunerea unor imagini intelectuale de ordin superior. Este poezia unor regiuni sufletești înalte și misterioase, care se degajă din opera lui Lucian Blaga". Citând din belșug din poemele blagiene spre a-și susține entuziasmul, poetul-critic botoșănean scrie astfel, în 1919, în revista unui "oraș de provincie depărtat", în acest articol, una dintre primele cronici apărute despre debutul lui Blaga, considerații care nu-și vor pierde valabilitatea nici mai târziu, când opera lui Blaga va fi un bun de patrimoniu literar național unanim acceptat. "Poezia sa, deși plină de avânt, îți dă o impresie de răceală deoarece este produsul unui simțământ intelectualizat peste măsură, care nu părăsește niciodată culmile. Poetul Blaga, zic poet, căci este un poet superior prin expresia artistică pe care o dă gândurilor sale, crede în puterile misterioase și profunde ale sufletului omenesc, căutând să împrăștie câte o fulgerătoare scilipire în lumea lor de taină. Mistic în înțelesul cel mai larg și mai profund al cuvântului, opera sa este pătrunsă de acel individualism ideologic care palpită în scrierile filozofului german Fichte; poemele sale sunt pline de un optimism covârșitor, respiră o sete

nemărginită de viață, ținând către o falnică afirmare a eului. Ele sunt, am putea spune, imnuri aduse individualității omenești, singura reală și triumfătoare.” Aceste rânduri semnate de Artur Enășescu la Botoșani nu sunt cu nimic mai prejos, de pildă, decât cele semnate cu inițialele A.C.Z în același an, în *Convorbiri literare* (aprilie-mai), prin care i se recunoaște lui Blaga meritul de-a “aduce rezonanțe și priveliști noi în lumea poeziei noastre lirice” și imagini “de o neobișnuită putere sugestivă”.

De un deosebit dinamism sunt rubricile de **publicistică**, intitulate *Revista presei*, sau *Note*, *Comentarii*, *Idei*, *Recenzii*, fie *Note*, *Polemici*, *Fapte*, *Insemnări culturale* etc., scrise cu corp de literă mai mic decât restul textului și așezate la sfârșitul revistei. Prin decupaje de mici dimensiuni se face aici un tur de orizont al vieții literare, culturale și publicistice din țară, acordându-se o atenție specială noilor teritorii dobândite prin unire, trecându-se în revistă evenimente de actualitate, prelevându-se citate semnificative, consemnându-se apariții editoriale, adesea cu comentarii pertinente, și, nu o dată, în spirit polemic, de loc inhibat de provincialismul presupus al unei reviste dintr-un oraș depărtat; id est, tinerii redactori botoșăneni iau atitudine față de viața culturală și socială și politică a țării, fac legătura cu aceasta în beneficiul cititorilor din arealul de răspândire al *Junimii*...

Astfel, chiar de la nr.1 al *Junimii*..., Emil Diaconescu foiletează “mulțimea de ziare”, spre a descoperi modul cum răspund ele la “problemele noi care se pun odată cu înfăptuirea idealului unirii” și constată deja în acel haos, germenii unei grăbite demagogii, drept care formulează ideea de-a se acorda credit doar celor ce au dovedit prin faptele lor încrederea celor din jur. În acest sens el remarcă un articol al lui Brătescu Voinești din *Dacia* nr.14, care atrage atenția asupra procesului larg de democratizare adus de evenimentele politice noi datorită cărora mulțimea nu

mai poate fi manipulată, stăpânită cu *cenșura și starea de asediu* (realități foarte deranjante în epocă!), “ci numai și numai cu valoarea și cu prestigiul ce ea însăși recunoaște celor chemați s-o cârmuiască.”

El observă, de asemeni, atitudinea de dezavuare a ardelenilor față de politicianismul din regat, apariția unui ziar nou, *Neamul evreesc*, pe care-l consideră a fi o replică la *Neamul românesc*; semnalează încurajator apariția la Chișinău a revistei *Răsăritul*, în consens cu programul *Junimii*... de-a cuprinde în vizer realitățile din provinciile nou alipite. Tot la acest capitol se încadrează propagarea cu entuziasm a inițiativei scriitorului și colaboratorului D.Iov, demnă de “toată lauda și încurajarea”, care, împreună cu Mihai Popovici au alcătuit “o trupă cu artiști dela Teatrul Național din Iași, cu un bogat și variat repertoriu de piese naționale și străine și pe care le reprezintă în orașele și satele Basarabiei” (I,11-12). O atenție deosebită e arătată reapariției la București a revistei *Luceafărul*, “una din cele mai bine scrise reviste de peste munți”, pe care o semnalează și în numerele următoare, inventariindu-i articolele bune și colaboratorii: Vlahuță, Nichifor Crainic, I. Sân-Giorgiu, A. Enășescu, A. Moldoveanu ș.a. (I,3) și ”bogatul material” publicat în nr. 3 și 4, semnat de Oct. Tăslăuanu, G. Mihăescu, precum și cele ale colaboratorilor *Junimii*..., Artur Enășescu și I.Sân-Giorgiu, botoșăneni semnați cu plăcere în paginile revistei comentate. Se consemnează și alte apariții, precum *Păreri critice* a lui Mihail Dragomirescu, *Magazinul* lui E. Lovinescu (ironizat cu sagacitate pentru exagerarea de-a-l fi declarat pe A.de Herz cel mai de frunte scriitor al nostru), *Noua revistă română* a lui Rădulescu Motru, *Revista critică* a lui Paul Bogdan, *Flacăra*, *Viața nouă* a lui Densusianu, și altele. Despre *Viața nouă* scrie și M.I.Bantuș (în nr.I.4), remarcând că este singura revistă “care continuă să întreție la noi interesul pentru literatura simbolistă și modernă franceză și apuseană în genere”(nota bene!). O atitudine critică

manifestă E.Diaconescu (I,6-7) față de “rolul pe care și-a luat d.Lovinescu de-a tăgădui cu orice preț originalitatea unora dintre mai de seamă scriitori ai noștri cum a fost George Coșbuc” în *Sburătorul*. Alte publicații foiletate de-a lungul timpului sunt *Florile dalbe* de la rlad, *Ramuri*, Craiova, *Cuvântul dreptății*, Chișinău, *Vremea nouă*, Cernăuți, *Fapta*, *România culturală*, *Munca* *Revista istorică*, *Revista copiilor și tinerimii*, *Țara nouă*, București ș.a.

**Atașamentul față de N. Iorga** este probat chiar de la debutul revistei, când redactorul face aprecieri avizate și previziuni inspirate de viitor: ”Plecat de la un program bine stabilit și propagat cu sinceritate atâția ani de zile, d. Iorga, prin autoritatea sa morală, ca și prin valoarea personalității sale superioare, prin popularitatea de care se bucură în vechiul regat, ca și mai ales în provinciile noi alipite, pentru că este singurul învățat al nostru care a avut contact mai intim cu aceste provincii, este menit ca să joace un rol hotărâtor în conducerea destinului României Mari, așa că este de așteptat că Uniunea Democrației Naționale să strângă sub steagul său elemente de valoare care să dea un alt aspect vieții noastre publice.” În același registru sunt semnalate cu asentiment cuvintele poetului Al. Vlahuță despre N.Iorga, din nr. 46 al ziarului *Dacia*, ca fiind ”cel mai strălucit ostaș al cugetării românești, care mai mult decât oricare altul ni-a pregătit cu mândra lui viață de vitejească luptă pentru ceasul acesta” și că personalitatea lui “ni vorbește în fiecare zi despre uriașele energii(!) ascunse ale neamului nostru” din care ”nesecate rezerve tragem și tăria credinței noastre că unirea cea sufletească, sfânta și marea unire pe care cu toții o așteptăm, trebuie să vie.” Întărind cu patos cuvintele lui Vlahuță, publicistul botoșănean arată limpede adeziunea programatică a *Junimii...* la acest deziderat-misiune al înfăptuirii unirii sufletești, considerând acest ideal ca “expresia întregii conștiințe a neamului nostru.” Implicându-se în

realitățile fierbinți ale momentului și condamnând astfel ceea ce împiedică realizarea dezideratului ideal al unirii sufletești, E.Diaconescu subliniază constatarea ziarului *Gazeta Transilvaniei* despre politicianismul excesiv al ziarelor “de dincolo” (adică din regat) care duc la concluzia că singurul lucru care domină și agită spiritele este “cine să ia puterea”, întrebare retorică atemporală reluată de publicitul *Junimii...*: “Până când nu vom înțelege că venirea la putere nu înseamnă posesiunea bugetului statului, până când nu vom deosebi avuția publică de cea particulară, până când nu va dispărea traficul conștiințelor și situațiilor, până când se vor sfârși urgiile politice, până când... dar când va da Dumnezeu să vie acea vreme?”(I,3)

E. Diaconescu salută și promovarea administrativă a lui Ion Nistor din Bucovina (I,6-7) pe care-l consideră a fi “cărturarul ieșit din popor, mintea luminată care știe prețui nevoile păturei sociale de unde a pornit și care, prin studiile sale este atât de indicat ca să cunoască lipsurile acestei “frânturi” de la sânul Moldovei pentru a găsi astfel mijloacele ca să cimenteze cât mai temeinic și unirea sufletească a Bucovinei cu patria mamă.” Acest fluid sufletească și spiritual ce leagă pe tinerii jurnaliști botoșăneni de atmosfera culturală și climatul efervescent al Cernăuților este o realitate constantă a acelor ani și ea poate fi demonstrată cu numeroase exemple, fiind un element esențial în fenomenul spiritual și cultural pe care căutăm să-l punem în lumină în lucrarea de față.

De altfel, redactorii botoșăneni au un adevărat cult al presei din teritoriile nou alipite căreia îi atribuie, cu mai multe prilejuri, o netă superioritate față de aceea din regat, din punct de vedere al atitudinii față de mercenariatul publicistic și nu numai: “Frații noștri din Transilvania, Bucovina și chiar din Basarabia înțeleg altfel menirea presei și de aceea își scriu singuri ziarele lor, nu lasă ca la noi, în vechiul regat, excepție făcând *Neamul*

românesc și în oarecare măsură *Dacia* și *România*, să fie redactate de scribi anonimi, stipendiați fără nici o credință, gata de a trece de la o gazetă la alta, scontându-și cât mai rentabil proza lor seacă și pretențioasă. La ei ziaristica este în adevăr un apostolat și în coloanele gazetelor zilnic vom întâlni nume de scriitori, profesori, advocați; pe câtă vreme la noi este o meserie tot atât de disprețuită pe cât e și majoritatea celor ce se îndeletnicesc cu ea”. Publicistul botoșănean consideră, cu o sintagmă foarte expresivă, că acest gen de presă mercenară este o “presă-revolver” cu “moravuri detestabile” (I,11-12). Ideea se reia în mai multe numere, afirmându-se, de pildă, că presa din teritoriile alipite “se ridică la înălțimea marilor cotidiene ale Apusului”, exemplificând cu prestația de Paști a ziarelor *Patria* și *Glasul Bucovinei*, în care “abundă articolele semnate de cei mai de seamă intelectuali ai Bucovinei”(I,6-7) și apreciază habitudinea acestora de-a-și semna articolele în semn de asumare a responsabilității celor scrise, spre deosebire de obiceiul “profesioniștilor din vechiul regat, care, simpli stipendienți, își vând convingerile celui care dă mai mult” și nu-și asumă răspunderea prin semnătură proprie. Din asemenea exprimări de opinii se conturează modelul ideal de publicație agreat de redactorii *Junimii...* botoșănene, limitele pozitive și negative către care tind sau de care se delimitează, adică genul proxim și diferențele specifice. Din acest

punct de vedere e limpede că revista botoșăneană tinde să se încadreze în aria jurnalisticii de conștiință practică, mutatis mutandis, altă dată, de Eminescu și că ceea ce aspiră ei să facă este ziaristica apostolat, cu o înaltă răspundere față de cele scrise, pătrunsă de grija față de ceea ce se numește azi deontologia presei, dezavuând mercenariatul și “presa-revolver”.

Precum am relevat anterior, o perioadă de timp pe antetul revistei nu apare numele vreunui lider, ci doar mențiunea: “apare bilunar sub conducerea unui comitet”. Ceea ce face însă ca în dicționarul presei literare românești al lui I. Hangiu să apară numele lui C. Iordăchescu drept redactor al *Junimii...*, este consemnarea numelui său în această calitate pe antetul revistei la nr.1/II,1921. Aceasta pare a fi rezultatul unui proces natural de impunere treptată a unui lider într-o grupare precum a fost aceea a redacției revistei botoșănene, fapt ce va fi, după cum vom releva ulterior, obișnuit în viața acestui polivalent om de cultură, presă și școală ce a marcat prin personalitatea lui o lungă perioadă viața spirituală botoșăneană. De aceea vom evidenția separat în cele ce urmează contribuția esențială a lui C. Iordăchescu în cadrul perioadei de apariție a *Junimii ...* botoșănene și a interesantei sale evoluții.

## Însemnări memorialistice (11)

Ion Mihalache

### Criza politică din zilele 28 Febr(uarie) – 6 Mart(ie) 1945



#### Marti 13 Martie 1945 Dobrești

Încerc să-mi amintesc momentele și faptele petrecute în zilele de Mercuri 28 Febr(uarie)- Marti 6 Martie. Privesc desfășurarea lor ca într-un caleidoscop. Am sentimentul că începând cu 6 Martie țara intră într'o zodie nouă – (...) dată plină de ceață; abia peste câteva luni, când Germania va fi la pământ, se va vedea limpede rostul celor petrecute în săptămâna grea mai sus arătată.

Încep să înșir fragmente cu amintiri:

Luni 25 febr(uarie), Congres județean f(oarte) reușit la Câmpulung [prezenți Mihaiu Popovici, Popescu Mehedinți, Popescu B(...)]. Mi-au spus să merg la București [de unde venisem cu o săptămână] înainte. Am întârziat la

C.L.(?) luni – luni seara la Dobrești – marți dimineața (27) la București. De Miercuri 28 au început să se precipite evenimentele.

- După adunarea de la Aro a Generalului Rădescu, cu vr'o 2-3 săptămâni înainte (f. reușită), comuniștii au intrat în mare fierbere. Presa lor furioasă, sprijinită de Radio Moscova și presa rusă, pe față. Agitații de stradă, din ce în ce mai fără elan. În fabrici, încep a fi răsturnate comitetele lor și înlocuite cu muncitori democrați [n(ațional)-ț(ărăniști) mai ales]: Malaxa (unde au venit cu muncitorii de la alte întreprinderi, comuniștii, făcând vărsări de sânge), Monetăria Statului, Herdan etc, etc.

- Generalul Rădescu ținuse un nou discurs la Radio, cu 2-3 zile înainte(24? 25 ? Febr.) în care numise pe Ana Pauker și Luca “ venetici” și pe cei din F(rontul) N(ațional) D(emocrat) “fără neam și fără Dumnezeu”. Asta îi înfuriase pe ei – iar Radio Moscova și presa rusă au atacat furios pe Rădescu drept fascist.

- Vinogradov a fost chemat la Moscova.

- Mercuri (sau joi) a sosit cu avionul de la Moscova Vâșinski. În aceeași seară, a cerut să fie primit în audiență. A fost primit pe la ora 10 seara. Pe cât am aflat a vorbit regelui cam așa:

- Vin în numele guvernului rus. Generalul Rădescu trebuie să fie imediat demis. În același timp, a cerut ca generalii scoși din armată să fie îndată reintegrați [chiar în acea zi fuseseră scoși din armată câțiva generali, care cu o zi înainte se manifestaseră cu declarații la gazete desavuând pe generalul Rădescu – în

frunte cu g(eneralu)l Vasiliu Rășcanu. Ministrul de războiu, generalul Negulescu a convocat Cons(iliul) sup(erior) al Armatei la ora 12 și până seara la 5 apărea decretul de scoatere din armată]. A doua erau deja reintegrați la cererea Vâșinski.

xx

Până a doua zi Gen(eralul) Răd(ulescu) nu fusese înlocuit. A cerut o nouă audiență. A bătut cu pumnul în masă, cum de nu a fost demis până la acea oră. Regele l-a demis încredințând pe Știrbei cu form(aria) guv(ernului) de coaliție. Știrbei s'a prezentat întâi Frontului care i-a răspuns că ei nu acceptă decât guv(ern) al Frontului cu Groza. Știrbei și-a depus mandatul.

Vâșinski s'a prezentat din nou, mai blând, spunând că "guvernul rus dorește ca noul guvern să fie prezidat de D(omnul) Groza și din el să facă parte și D(omnul) Tătărăscu. Dar aceasta o spun numai p(entru) M(ăria) V(oastră), în care Guv(ernul) rus are încredere; rog să aibă și M(ăria) V(oastră) aceeași încredere".

Regele, care nu voia guvern Groza – a fost nevoit să accepte din condescendență față de guv(ernul) rus, dar pe cât înțelegeam, contra voinței sale, sub presiunea Vâșinski și străzii – și cu condiția de a forma un guvern în coaliție, înțelegând participarea naț(ional) ț(ărănească) și liberală. Înainte de a-l însărcina sau concomitent – Regele chemase pe: Maniu, Brătianu și încercase să le ia consimțământul "ca să fie acoperită coroana" precum explica Mareșalul Palatului, Negel. Nu știu bine dacă Brătianu convenise – cred că nu(de aceea chemase și pe Bebe Brătianu). Dar Maniu a refuzat să-și dea consimțământul.

Sâmbătă seara 3 Mart(ie) am fost chemat și eu la Palat – urmărindu-se a-mi da eu consimțământul. Mi s'a explicat de Rege și Negel că Coroana e sub presiunea rusă; mi s'a comunicat cererea Vâșinski; mi s'a atras atenția în ce situație se află Coroana; mi s'a spus că Regele a fost nevoit să însărcineze pe Groza, dar

condițiile puse, nu crede că vor fi acceptate și atunci Coroana va aviza din nou. D(omnu)l Maniu n'a acceptat – mi se cerea să mă declar și eu de acord, că „Coroana să fie acoperită” prin acceptarea formală de toate partidele.

Maniu ceruse guvern prezidat de un neutru și vorbiseră și de (...) dacă Regele acceptă (...). Am răspuns că nu înțeleg această stăruință, dacă nu se tinde la un guvern definitiv Groza. Dimpotrivă – dacă Regelui nu-i convine situația în care a fost pus și dorește o ieșire, îi convine mai bine atitudine ca aceea a P.N.Ț. care nu se declară de acord, înlesnind ieșirea Coroanei.

Apoi am arătat Regelui că Dinastia nu poate părăsi sufletul Țării (care e contra unui astfel de guvern), am făcut comparația cu Anteu care prinde puteri din contactul cu pământul; Coroana intră în fază primejdioasă.

Regii Serbiei și Greciei au mers alături de aliați și totuș atât Anglia cât America îi supun plebiscitului numai în măsura în care regii sunt sudați de sufletul popular, își asigură Tronul. Regele M(ihai), datorită actului de la 23 Aug(ust) e în sufletul poporului. Să nu facă gesturi care lasă fisuri sau goluri în acest suflet fără de care intră în aventură.

Am spus că aceste lucruri I le spuseseam și mai înainte prin Negel. A fost impresionat – totuș au stăruit mereu să consimt eu în locul Dlui Maniu pentru formula Groza, lăsându-se a înțelege că e provizoriu. Întrebat ce propun, am spus:

Ca și Dl Maniu, cred că se impune un guvern de coaliție prezidat de un neutru – ca Vișoianu ( „nu vrea el”; eu „cred că vrea”: Negel „nu cred că-l vor nici rușii-Vâșinski l-a admonestat când se amesteca în vorba dintre el și Rege: „nu tulbura discuțiile cu M.S. Regele”) – iar dacă M.S. crede că se poate asigura colaborarea cu un reprezentant al unui partid ca Președinte, noi socotim că P.N.Ț. ca cel mai puternic, are drept să indice și indicăm soluția Dr. Lupu, fără a crede totuș că e cea mai fericită, precum de altfel îmi spusese

cândva Negel că în nici un caz n'o va accepta Regele. [trebuie să fac aici o paranteză: în mare încurcătură ne-a pus ambiția D(omnului) Lupu, escitată și speculată de comuniști, ca să rupă partidul, precum îmi mărturisise mie franc Pătrășcanu. Doctorului Lupu îi intrase în cap să fie Prim ministru – fără să ție socoteală de starea sănătății și de creditul lui la Palat – și în acest scop solicitase (ca și în timpul crizei celeilalte)] audiențe la Rege, după ce făcuse temeneli comuniștilor, care i-ar fi promis că-l acceptă, socotind că rup prin asta partidul.

Cu multe greutateți am ținut pe Dr. Lupu în cadrul partidului, cu declarația sa: "Ce-oi face, fac cu partidul", încât partidul a trebuit să fie solidar cu el ca să nu plece. Pe urmă mi-a spus că de aceea a pierdut partida, că n'a voit să rupă la timp partidul. Eu sunt însă convins, că chiar atunci nu-l acceptau șef la guvern.

Din gesturile Regelui și (lui) Negel, am înțeles că Maniu pomenise de Lupu fără să stăruie; de altfel, ca și mine, fiind sigur că e și inutil și nici nu e soluție.

Regele a spus că el înțelege dar n'are ce se face, iar Negel a stăruit de mine până la ușă și în culoar petrecându-mă ca să-mi dau consimțământul, ceea ce n-am făcut. Nu am înțeles până în ziua soluționării crizei de ce a stăruit atâta când nu avea ce căuta „acoperirea constituțională”. Acuma sunt sigur că ei de la început au înțeles că nu se vor putea scăpa de Groza și au vrut să aibă principial și cuvântul de accept(are) al partidului ca o precauțiune.

În vremea aceasta, Groza se prezentase Doctorului Lupu (pe vineri?) și-i propusese lui să intre în Cabinet ca Vice Președinte; Lupu îi ceruse să renunțe Groza la Președinție în folosul lui Lupu și să ia el Vice Președinția! ... A doua zi dimineața, Lupu îi scria că refuză de formă, s'a prezentat apoi, spre seară D-lui Mnaiu, propunându-i să dea 2-3 observatori fără portofolii, în guvern Groza al FND, ceea ce Maniu refuzase.

Groza mă căutase și pe mine și mă rugase să trec pe la el. Am răspuns, celor ce m'au anunțat, că eu nu umblu noaptea în oraș și că îl aștept la mine, când dorește. Când am venit la Palat, Bebe Brătianu (care fusese înaintea mea), mă mă aștepta acolo, rugat de Groza să mă ia și pe mine, când termin și, în drum, să ne abatem la Groza pe șoseaua Jianu. Mi-era greu să refuz, mai ales că Bebe Brătianu mă așteptase în acest scop tot timpul audienței de 40-50 de minute.

Am plecat deci pe la ei, (a) trecut noaptea și ne-am oprit la Groza [o vilă f(oarte) frumoasă a Dnei Gherciu]. Acolo, în grupuri, prin halluri și camere am văzut grupuri: Titel Petrescu-Vasile Helmegeanu; Ralea, Tătărăscu etc. Am mers într-un birou cu Groza și Bebe Brătianu. Chemat mereu la telefon – el se aștepta ca în acea noapte să depună jurământul, dar Regele l-a amânat și el spunea într'una că nu mai poate ține în mână pe muncitori care vor să ia cu asalt palat și ministere. Mi-a făcut și mie apelul făcut lui Maniu, mi-a spus de înțelegerea cu Maniu și Lupu și i-am spus franc în fața lui Bebe Br(ătianu), că noi nu admitem FND, că Regele nu poate da puterea dreptei contra stângii sau stângii contra dreptei etc.- și că deci suntem p(entru) un guv(ern)de coaliție prezidat de un neutru. A oprit pe Brătianu să-l întâlnească cu Tătărăscu; eu am stat de vorbă cu Ralea care arată primejdia la care Maniu a împins Țara, căci aci în sală se știe că Maniu așteaptă a (...) pe Tilea de la Londra cu un mesaj englez și alte de acestea. I-am arătat surprinderea mea că oameni serioși dau crezare la astfel de baliverne și îngrijorarea pentru starea în care se află Țara cu astfel de metode.

Brătianu mai fiind reținut acolo, am plecat cu Pop(escu) Mihai care mă însoțise – și cu mașina Prezidenției – pe la ora 12 noaptea. Trebuie să spun că în tot timpul acestor zile, muncitorii au fost ținuți în continuă agitație.

Concomitent cu venirea lui Vâșinski, au sosit câteva regimente rusești,

care au desarmat unitățile noastre militare aflate în capitală. Reg(imentul) 6 M(ihai) V(iteazul) și Reg(imentul) de Excortă Regal au fost trimise pe front. M(arele) S(tat) Major a fost ocupat de ruși. Jandarmeria și Poliția împușcată și desarmată. Intrările în Capitală oprite. Capitala ținută sub teroare o săptămână. Deținuții au evadat – crimele și spargerile se țineau lanț. Fabricile în fierbere – străzile în agitație.

Vr'o două sute de muncitori și cu câțiva intelectuali(?) de la Arlus ar fi mers și la Palat Duminică forțând porțile și ușile în lipsa gărzilor și cerând ca să iasă Regele să vorbească și cu ei 10 minute când cu alții pierde atâta vreme.(Regele era însă tot timpul „la șosea”, în Palatul Prințesei Elisaveta).

În acest timp, atitudinea reprezentanților Angliei și Americii variază. În primele zile, atitudine fermă (pe mine mă ținea în curent Vișoianu mai mult, și ceva și Maniu).

Roosvelt ar fi comunicat la Moscova că ei nu admit în România decât un guvern democrat în sensul Comunicatului de la Ialta precizând că nu înțeleg un guvern democrat din care nu ar face parte și partidele naț(ional)-ț(ărănesc) și liberal. Aceeași atitudine fermă și al Angliei, spre sfârșitul crizei însă, reprezentantul Americii ar fi comunicat că acum poziția sa e mai puțin fermă, întrucât de la Washington i s'ar fi spus să nu susțină formule concrete, ci să susțină formula generală a guvernului democrat, atrăgând atenția că în România, care e în spatele frontului, funcționează mai mult condițiile armistițiului decât Comunicatul de la Ialta, deci rușii au cuvântul prim. Iar cel englez a spus că el nu a primit nimic și se menține la prima atitudine.

Întrebați amândoi ce cred, ar fi spus că ei nu se amestecă dar cred că noi trebuie să mergem înainte. Așteaptă noi instrucțiuni. Aceste comunicări, au produs, firește, demoralizare la Palat și în rândurile noastre.

xxx

Groza, nereușind a forma Cabinetul în condițiile cerute de Rege, urma să-și depună mandatul. Dar el nu și l-a depus și amenință să ia cu strada Ministerele, în lipsa autorității de stat și a armatei.

Duminică: câteva sute de oameni la Palat.

Duminică seara 4 Mart(ie), chemați la Palat: Dinu Brătianu, Bebe Brătianu, Maniu și cu mine, toți deodată. Am plecat la Dinu Brătianu să iau pe Maniu. La plecare Maniu a avut un accident: a căzut alunecând un covor pe parchet, și i s'a crăpat(fisurat) rotula, precum s'a constatat la înapoiere, la radioscopie(Jovrin). Am mers câte patru (Maniu în chinuri mari – mai ales pe culoarele palatului dus de noi).

Am găsit pe Regină, Rege și Negel. Ne-a întâmpinat Regina emoționată la lacrimi și la început a vorbit numai ea: Coroana și Dinastia e în mare primejdie. Trebuie să aleagă: primește ce cer rușii sau abdică. Știe bine că și Louis XVI(seize) a pus pe cap boneta roșie și totuși mai târziu a urcat pe eșafod. Aveți o mare răspundere – să salvați Coroana și Dinastia, lăsând a înțelege să n'o punem în situația de a abdica. În acest sens au vorbit și Regele (puține cuvinte) și Negel.

Au spus repetat că Coroana e în dilemă: a abdica sau a accepta; și au cerut consimțământul partidelor pentru formula Groza [Eu am înțeles: tot guvern în coaliție pe bază de raport de forțe ce urma a se stabili prin tratative; Dl Maniu a înțeles că pe formula FND jumătate – ceilalți (noi și liberalii, inclusiv Tătărescu) jumătate; de altfel, la plecare, el și Brătianu au fost înapoiați să le mai spună ceva – apoi și noi când am aflat că se svonește că vor lua noaptea cu asalt autoritățile; e posibil ca să le fi precizat lor fără să auzim noi, sau să nu fi reținut eu].

Dl Maniu a făcut o expunere f(oarte) frumoasă arătând primejdiile în care intră Țara de acum, nici guvern Groza impus în aceste condiții; terminând cu asigurarea că înțelegem situația Coroanei și vom interpreta în acest sens în fața forumului nostru care decide – Delegația



Permanentă – pe care vom convoca-o a doua zi.

Tot astfel a vorbit și Dl Brătianu, dând asigurări că vom sprijini Coroana. Am adăugat și eu câteva cuvinte spre a se vedea deplina solidaritate cu Maniu ca să nu se mai încerce ceea ce se încercase cu două seri înainte.

Bebe Brătianu a vorbit cu Regina (mai mult) tot în acest sens. I-am lăsat în panică. Cu Maniu – chinuit de dureri la doctor – spre 11 noaptea.

xxx

A doua zi luni, la Deleg(ația) Perm(anentă), am cetit note verificate în prealabil de Maniu(care a rămas în pat) despre audiența de seară. Le transcriu pe contrapagină. Fiind vorba de o politică dusă în special de Maniu, pe care n'o mai puteam modifica eu – am ținut ca linia Maniu să fie păstrată întocmai, pentru a se cunoaște mai târziu răspunderile ce revin fiecăruia.

Am vorbit mai toți din Delegație, prezidând Dr Lupu. S'a luat hotărârea acceptării în principiu a Prezidenției Groza – cu rezerva adoptării unor condiții pragmatice ce urmau a fi discutate și asupra cărora s'a făcut un schimb de vederi în Delegație. Le anexez.

S'a încunoștiințat și Regele și Regina. Era natural să se aștepte conversație pe aceste baze. Luni după amiază n'a sosit nimic și nimeni. Nici marți dimineața până la 12 (6 martie). În această zi fusese fixată „marea adunare a FND” în Piața Unirii, cu scop de a lua depunerea jurământului „de către popor” dacă Regele nu dă puterea.

Pe la 12 am fost la Maniu să văd dacă a primit vr'o propunere (ședea la Leucuță): nimic. Când să plec, către ora 2(pm) mă întâlnesc la lift cu Groza care mă întoarce la Maniu. Îmi spune că e grăbit că trebuie să meargă la adunare. Din condescendență îl las să intre singur la Maniu. Aștept ca 10 minute și le trimit vorbă că plec. Intrând înlăuntru, îi găsesc

la sfârșitul conversației care avusese loc (după cât mi-au rezumat) cam așa:

Groza: Liberalii lui Brătianu nu intră, deoarece eu trebuie să iau pe Tătărescu iar ei cu Tătărescu n'au voit să intre. Dr. Istrate cu Tătărescu fără Brătianu? La care Maniu răspunsese: deoarece liberalii n'au voit să se rupă de n(ațional)-țărăniști – și deoarece noi nu putem lucra cu Tătărescu, responsabil de Dictatura R(egelui) Carol și care trebuia pus pe banca criminalilor de războiu – noi nu putem intra.

În acest moment intrasem eu și aflasem pe Groza f(oarte) satisfăcut. Atunci am intrat eu: acestea sunt lucruri adjacente pentru noi; ceea ce este esențial pentru noi sunt condițiile care să asigure o colaborare democratică – pe acestea le-ați discutat.. Mi-au răspuns amândoi, că nu a mai fost nevoie și Groza a ieșit. Atunci am atras atenția Dlui Maniu că el a fost abil obținând refuzul pe chestia liberală, ceea ce nu e esențialul pentru noi. Și nu putem duce acest răspuns Dele(ației) Perm(anente). Maniu sesizând mi-a spus să'l chem înapoi.

Noroc că mai stătea de vorbă cu alții și l-am prins în hall. A venit. I-am spus că n'am fost de la început, că eu eram dator să-i spun ce-am discutat la Deleg(ația) Permanentă prezidată de mine ieri de dimineață în urma audienței la rege – și că delegația mă va întreba dacă i-am comunicat și ce mi-a răspuns.

El a consimțit și eu i-am comunicat condițiile în care am fi fost noi dispuși să colaborăm (așa cum se văd notate aci). L-am întrebat: cine ia Internele, Războiul și Externele. Firește el a răspuns că nu admite aceste condiții și că ei nu ar fi primit decât dacă F.N.D. avea jumătate din ministere – el pe d'asupra – ceilalți toți(inclusiv Tătărescu) cealaltă jumătate; apoi ei să ia Internele, Războiul etc. – ca să asigure punctul de vedere al Frontului(care, clipind din ochi „nu e așa de unitar pe cât se crede”). Firește că am constatat – și am ținut să constatăm – că acestea au fost motive reale pentru care nu s'a făcut

colaborarea, iar nu cele cu liberalii, cum voise să manevreze. Apoi, (...) să plece la adunare că e trecut de(...), am înțeles clar mașinațiunile.

Către seară Dinu Brătianu singur era chemat la Palat să mai fie întrebat de rege: să cedeze? Or să lase să se (...) guv(ernul) fără consimțământul Lui? Dinu Brătianu – cum explica a doua zi Dlui Maniu – îl sfătuia „să cedeze – să mai fie încă o umbră de coroană” Iar Malinovski, venit de pe front, telefona (am auzit) la Palat cerând să i se fixeze ora de audiență după depunerea jurământului. Spre seară, Guvernul Groza, FND și Tătărașcu cu 2-3, depuneau jurământul.

xxx

Situația reală e oglindită prin Discursul Vâșinski ținut la Arlus.

xxx

Iar azi, la o săptămână, Regele, Vâșinski și Guv(ernul) Groza au mers la festivitățile din Cluj – sărbătorind redarea Ardealului de Nord.

## Condițiile stabilite în Deleg(ația)

### Perm(anență) din 5 Martie

1. Guvern de colaborare.
2. Vechile raporturi de forțe.
3. Un singur V(ice) Pre(ședinte): Dr. Lupu.
4. M(inisterele) R(ăzboi) și Int(erne): neutre.
5. Prefecți numiți de la Centru.
6. Ref(orma) Agr(ară) legală și imediată.
7. Desarm(area) gărzilor și înarm(area) armatei, a Poliției și Jand(armieriei).
8. Armistițiu politic între partide și Lib(ertatea) Presei(încetarea cenzurii tipografiilor) = libertat(atea) adunărilor.

Am raportat Delegației din 5 Martie cele de mai jos, stabilite dimineață cu Maniu:

Regele-Palatul: Or guvern de coaliție – or va trebui să plece; Stalin face chestie de prestigiu. Rusia dorește Prezența lui Groza, cerea: Să hotărâm seara aceea.

Răspunsul Maniu:

Maniu. Chestie istorică; (.....) Vom interp(reta) dorința MV, având în vedere (...) Asig(urăm) că R(egele) ne-a convins că trebuie să fim concesivi.



Copie după pagina cu discursul lui Vâșinski la recepția de la ARLUS, tipărit în ziarul UNIVERSUL din 12 martie 1945, anexat de I. Mihalache în manuscris (n.n. – O.L. Șovan)



La Pitești reeducarea însemna chin, suferință și mizerie morală. Frica mă teroriza, iar ca să-mi fie mai ușor aș fi putut să mă gândesc la Dumnezeu, la viață și chiar la moarte. Dar aceasta era o gândire mistică, specifică raționarilor și putea să afle Țurcanu.

- Popescu Aristotel, tu ce părere ai? strigă Țurcanu, sărind în capul oaselor.

- Ce părere să am? Consider că este cazul să ne reeducăm, să ne recunoaștem greșelile și să ne facem autocritica. Să ne analizăm păcatele cât mai cinstit și mai profund, mai atent și mai meticulos, având dorința fermă de a termina cu trecutul. Sunt convins și eu că reversibilul nu există și istoria nu se repetă și că lumea merge înainte. Sunt convins că odată greșelile recunoscute și detestate, ele nu vor mai fi repetate. Toți cei de aici, mai mult sau mai puțin, am simpatizat, am favorizat sau am activat din convingere sau din naivitate, voluntar sau involuntar, cu cei care mășăluiau alături de nemți, împotriva intereselor patriei noastre. Așa a fost! Aceasta este realitatea! Este regretabil și dureros, însă trebuie să recunoaștem acest lucru. Dar, vă rog să mă scuzați, mi se pare

că facem aceleași greșeli din cauza unor analize superficiale. De exemplu, în cadrul ședințelor de demascare și reeducare întreprinse de noi, se comit greșeli, se exagerează. Iertați-mă, dar eu sunt convins că Dumitrescu Paul este un om reeducabil, un om care poate fi util și care nu-și merită pedeapsa. El n-a fost legionar. Eu cred că nu insistăm suficient ...

- Termină! Mai este cazul să insistăm? Nu au insistat destul familia, UTC-ul, partidul și școala?

- Poate nu. Consider de datoria noastră, a acestora de aici, care pretindem că dorim sincer să ne călăuzim după doctrina materialistă, să mai insistăm.

- Doctrina marxistă ne învață că omul este transformabil și că supremul capital este omul. Cum aplicăm noi toate acestea?

- Ești un escroc ordinar! Ești un bandit! și a început să-l lovească cu pumnii în față, sfârșind prin a-l trânti între priciuri lăsându-l în nesimțire.

- Ghițulescule!

- Ordonăți, domnule Țurcanu.

- Îngrijește-ți banditul.

Acesta l-a ajutat să se ridice, l-a spălat, apoi l-a pansat cu câteva cârpe pe care le mai avea în celulă. Imediat ce Popescu și-a revenit, Țurcanu l-a luat din nou la întrebări:

- Popescule!

- Pofțiți, domnule Țurcanu, a răspuns înnebunit cel bătut.

- Spune!

- Domnule Țurcanu, pe lângă cele declarate la anchetă, mai recunosc că tata i-a înjurat într-o zi pe cei care făceau arestări, adică pe securiști.

- Nu bate câmpii, arnăutule! și iar l-a îmbrâncit cu putere între piciuri.

- Au! M-ați nenorocit! Mi-ați rupt coastele!

- Ghițulescule, vezi dacă are toate coastele!

- Da, domnule Țurcanu.

Îl cercetează Ghițulescu pe Aligo, că așa-i ziceam noi lui Aristotel Popescu, și constată că are două coaste rupte.

- La fund are coaste? A întrebat Țurcanu.

- Nu.

- Atunci, pune mâna pe scândura de lângă tinetă. Tu, Popescule, așează-te cu fața în jos și tu, Ghițulescule, dă până oi spune eu să stai! De frică, Ghițulescu a luat scândura și a început să-l lovească la spate, dar mai cu milă, pe fratele Aligo.

- Nu așa pe lat! Pe cant, cu muchia. Pune mâna tu, Blaga, și dă-i tu, dă-i cu putere până nu va mai sufla. Dacă nu, îți dau eu ție.

Blaga, mironovistul, bolnav de hipotiroidism, tremurând ca varga, a pus mâna pe scândură, a ridicat-o dar n-a putut lovi.

- Dă! Dă, ticălosule! Lasă-l! Lasă-l! Blaga, acum culcă-te tu, să te ardă Popescu „leşinatu”.

Popescu, îndoit de la mijloc din pricina durerii, a luat scândura în mână.

- Popescule, dă-i tu! Arată-i cum se bate! Arde-l! Arde-l! Stai! Oprește-te! Popescule, te las o săptămână să te gândești, timp în care nimeni n-are voie să vorbească cu tine. Acum, Blaga, povestește-ne tu. Spune tot! Tot ce n-ai spus la anchetă. Boceai ascuns. „Cântă”!

Dar Blaga, mic de statură, cu ochii verzi și umezi, cu umerii obrajilor ieșiți în afară, încremenise și nu putea să vorbească. A stat ca o stâncă, fără să clipească și fără să scoată un cuvânt. Atunci oamenii lui Țurcanu au început să-l lovească cu pumnii, cu scândura și cu picioarele până l-au lăsat în nesimțire. A doua zi Blaga arăta ca o ființă de pe altă lume. Avea capul umflat, toată fața vânătă, buzele crăpate și dinții rupți. A fost luat la întrebări din nou.

- Spune, banditule, tot ce ai ascuns, ce ai conspirat. Spune pe toți legionarii care au scăpat de pedeapsa.

Blaga a vorbit tremurând, cu glasul stins și rar vreo două ore, și în cele din urmă Țurcanu a spus:

- Bun pentru reeducare.

Spusese bietul om și adevărate și neadevărate și pe mamă-sa și pe tată-su, frați, surori, prieteni, colegi, a tot spus ...

Ziua următoare a fost invitat să se demaște Suceveanu, un tânăr taciturn. Îmbătrânit prematur, student la teologie.

- Spune, Sucevene-tată, tot ce ai ascuns până acum sperând că vei scăpa și că-ți vei relua activitatea dușmănoasă.

Suceveanu s-a ridicat, și-a mușcat buzele, a încercat să vorbească dar n-a reușit. S-a uitat la noi deznădăduit. Cu privirea implora milă și iertare. Parcă intrase în ceasul morții. I se umpluseră ochii de lacrimi și n-a reușit să rostească nici un cuvânt.

Țurcanu s-a infuriat și a început să-l lovească cu cruzime. L-au ajutat Sobolevschi împreună cu cei din grupa reeducabililor, care l-au bătut pe bietul Suceveanu până l-au lăsat lat. Știindu-se observați de Țurcanu, toți reeducabiliilor loveau cu toată puterea arătându-și astfel devotamentul, demonstrând că sunt gata să omoare o mie de legionari. Aceasta era deviza: distrugerea reacțiunii.

Către seară, Suceveanu a vomat sânge. A fost dus la infirmerie împreună cu Popescu. Mai târziu am aflat că Suceveanu a murit. A mai murit și Bălan, student la Matematică, originar din comuna Pomîrla – Dorohoi. El a recunoscut că este legionar, fapt pentru care fusese condamnat 12 ani, dar nu înțelegea că trebuie să se reeduce. L-au bătut și chinuit până și-a dat sufletul. Diagnosticul pus de medicul penitenciarului: cefalită cronică. Acest medic era un om cam la 40 de ani, o stârpitură, ciupită de vărsat, un urâcios care-i disprețuia pe deținuții politici. Pentru orice boală dădea aspirine, iar bolnavilor nu le permitea să primească medicamente de acasă. Era o hienă cu chip de om. Celor care mureau, ca urmare a bățăilor, le trecea ca diagnostic T.B.C., sifilis sau accident pe scări în drum spre

„plimbare”. De plimbare n-am avut parte niciodată, însă el, cu ironie, spunea sau scria că „a murit accidentat la plimbare”. Aceasta era conștiința profesională a medicului de la penitenciarul Pitești. În 8 luni, cât am stat la Pitești, am fost duși la baie o singură dată și niciodată la plimbare. Mi-amintesc că pentru baie ne-am dezbrăcat la pielea goală în celulă, și am fost duși, în pas alergător pe scări până la subsol, unde erau dușurile. Pe scări, la fiecare curbă erau unul sau doi gardieni care ne loveau cu centurile, pentru a se amuza. Sub duș nu am stat mai mult de cinci minute.

După ce a „terminat” cu Suceveanu, Țurcanu l-a luat la întrebări pe Ghițulescu, medic militar din Tg.Jiu. Înalt, negricios, întotdeauna grijuliu cu ceilalți, conciliant, abil, inteligent, atent, cumpătat, Ghițulescu a început să vorbească cu glas domol și rar:

- Domnule Țurcanu sunt convins că am greșit, mă mustră conștiința și îmi este rușine că mă aflu aici. Sunt hotărât să nu cruț pe nimeni și să-i lovesc, cu toată forța de care dispun, pe legionarii care au târât țara într-un război nedrept și pe noi în pușcării. Eu la anchetă n-am spus că Purcaru este legionar, de asemenea n-am spus că în perioada septembrie 1940 – ianuarie 1941 am făcut parte din Frățiile de Cruce. Tot acum trebuie să mărturisesc că unul dintre profesorii mei strecura la cursuri idei ostile regimului democrat popular.

Ghițulescu a vorbit aproape trei ore fără să se abată de la subiect. Totuși, Țurcanu n-a crezut nimic, l-a acuzat că este necinstit și cum altă soluție nu cunoștea, l-a luat la bătaie. L-a umplut de sânge, l-a stâlcit, i-a desprins o ureche, l-a trântit pe jos și l-a călcat în picioare. Parcă-l aud pe Ghițulescu văitându-se:

- Fetița mea, dragul meu copil rămâne fără tată! Nu mă omorâți! Sunt nevinovat! Am fost condamnat la doi ani închisoare corecțională, nu sunt condamnat la moarte. M-au condamnat pentru omisiune de denunț, nu pentru legionarism.

După ce a obosit bătându-l, Țurcanu l-a declarat bun pentru reeducare.

După Ghițulescu a urmat Ionescu A.Vasile, adus de curând în celula noastră, originar din Romanai, student la Politehnică. Mic de statură, cu capul mare, cu buzele groase și roșii, Ionescu părea un bătrân caraghios, maniac, ursuz și mizantrop. L-au bătut în mai multe rânduri. Țurcanu dădea comanda:

- Întindeți-l. Faceți-l de 2 metri ... Până la urmă l-au făcut apt pentru reeducare.

Rând pe rând, au fost bătuți aproape toți, căci așa cum zicea Țurcanu, trebuiau toți să treacă pe sub tiriplice, adică pe sub ciomag. Unii au scăpat mai ușor, alții au fost schilodiți, iar cei considerați nereeducabili s-au înălțat la ceruri pentru a se reeduca.

Toți cei considerați reeducabili erau obligați ca, începând cu a doua zi, după acceptare, să-și arate devotamentul, adică să bată și să schingiue, cu toată forța.

Să fiu bine înțeles: reeducații nu-i băteau și nu-i omorau decât pe „înrațiți” și pe „dubioși” așa cum dorea Țurcanu, adică pe toți cei ce urmăreau să-i aducă din nou pe legionari la putere. Nu avea importanță că așa ceva era o absurditate, ci faptul că le oferea pretextul pentru a pedepsi.

Simțeam că nu mai rezistăm pentru că demența lui Țurcanu ajunsese atât de departe încât ne obliga să mâncăm propriile noastre excremente.

În celula în care avea lor reeducarea, în perioada cât am stat eu acolo, erau patru studenți din Podu Turcului-Tecuci, recent arestați și depuși la Pitești. Aceștia au fost condamnați ca „insigatori contra puterii populare”. Unul se numea Ambrozie. Era de statură potrivită, foarte bine legat, puternic și dezghețat. Părea hotărât să se lupte cu Țurcanu. Al doilea se numea Rusu, un tânăr distins, cu ochelari cu rama metalică, înalt, firav și cu gesturi feminine. Al treilea se numea Popa, student la Academia Comercială, tăcut, cu mult bun simț, și



foarte respectuos dar sceptic. Ultimul era Tașcă, student la Medicină, originar din Bârlad.

Mai bine de o săptămână, dimineața și după masă, câteodată și noaptea, grupul de la Podu Turcului s-a „spovedit” și a trecut pe sub tiriplicea lui Țurcanu. Cei patru au spus tot ce tănuiseră până atunci, au dat în vileag numele reacționarilor pe care îi considerau

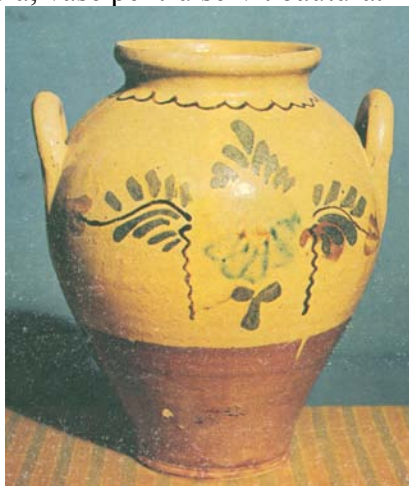
periculoși și care ar fi avut arme etc. Vorbeau pe rând și erau bătuți pe rând. I-au schingiuit și și-au bătut joc de ei în fel și chip. Au fost obligați să se bată între ei, să se lovească cu toată puterea. Apoi Tăuțan și Sobolevschi i-a învățat arta de a bate pe propria lor spinare. Apoi, după vreo zece zile de tortură, au fost primiți în rândul celor ce mergeau cu un pas mai repede spre libertate, adică la reeducabili.

### ***Ceramica populară din zona Botoșanilor(6)***

**dr. Angela Olariu**

#### **Categoriile și formele vaselor**

Vasele de ceramică din zona studiată îmbracă o diversitate de forme, bazată pe funcția utilitară a acestora. Toate acestea sunt folosite în gospodăria omului pentru păstrarea, pregătirea și transportul animalelor. Obiecte destinate în special înfrumusețării locuințelor nu s-au lucrat în zonă. Determinate de funcția practică pe care o îndeplinesc, vasele se împart în: vase de păstrat alimentele; vase de preparat mâncarea; vase de servit mâncarea; vase de transportat mâncarea; vase de păstrat băutura; vase pentru servit băutura.

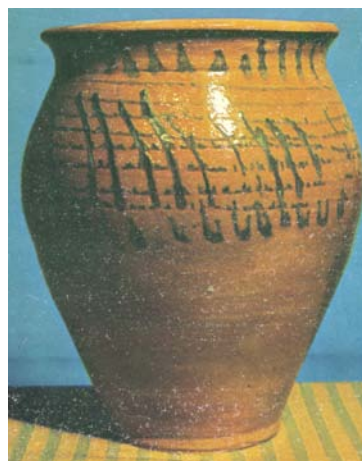


**Pl. 22. Chiup, Ștefănești**

În categoria vaselor pentru păstrat alimente intră gavanoasele, chiupurile și hârgăile, cu un volum mare (15-20 litri) și forma adecvată funcției ce o îndeplinesc. Astfel, gavanosul, în care se păstra

grăsimea, era mai mic decât chiupul, având forma ovoidală, cu gura largă, gâtul scurt și baza îngustată.

**Chiupul**, folosit la păstrarea murăturilor și uneori a grăsimilor, are formatul ovoidal, cu umerii înălțați, de care sunt lipite două toarte verticale (specifice ceramicii moldovenești), se îngustează spre o bază redusă față de volumul vasului. Gura largă, cu buza ușor răsfrântă în afară, aparține de asemenea tipului moldovenesc. (Pl.22).



**Pl. 23. Gavanos, Sulița**

Data fiind funcția acestor vase, ele sunt smălțuite, de cele mai multe ori neornamentate (chiupurile au culoarea cărămizie, iar gavanoasele sunt de obicei colorate la fel, mai rar având motive florale). (Pl.23).

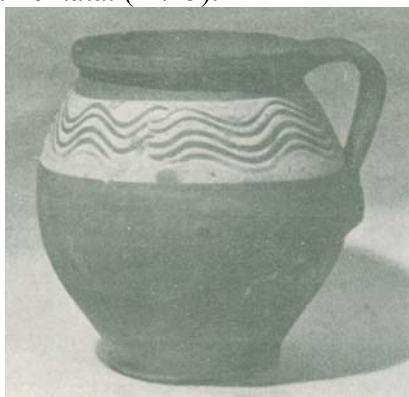
**Hârgaiele**, sunt vase cu format tronconic cu două toarte pe margine, având o capacitate de 10-15 litri. Forma acestui vas își are originea în preistorie (hîrgăul fiind identic cu un vas de la Stațiunea dacică Poienești – Tecuci – așa cum arată Fl.B. Florescu, „Ceramica neagră de la Marginea”, ESPLA, 1958). (Pl.24).



Pl. 24. Hîrgău, Lișna

**Vasele de preparat mâncarea**, consituie categoria cea mai bine reprezentată. La oalelele de gătit surprindem aceeași linie ca și la chiupuri, cu un adânc filon în tradiția ceramicii locale – forma ovoidală, umerii înălțați, gura largă, baza îngustă. Au o singură toartă mică, prinsă de buză.

Oala este smălțuită în interior și exterior, de cele mai multe ori fiind normantată. (Pl.25).



Pl. 25. Oală de mâncare, Vorona. Centru dispărut

**Oalele de sarmale**, de format ovoidal, cu două toarte mici pe margine, cu baza îngustă, au dimensiunile: înălțimea de circa 30 cm; diametrul gurii de circa 15 cm; circumferința de 1 m. Ele erau nelipsite în bucătăria unei gospodine și se

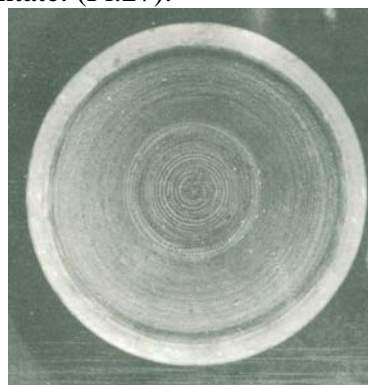
foloseau la sărbători sau alte ocazii: nunți, praznice etc. (Pl.26).



Pl. 26. Oală de sarmale, Lișna

**Marcotețele** s-au lucrat numai la Mihăileni și Hudești până acum 30-40 de ani în urmă. Acestea au format tronconic, cu buza dreaptă, cu fundul drept retezat, având dimensiunile: înălțimea circa 15 cm, diametrul gurii de circa 34 cm.

Ele nu sunt smălțuite în interior, lăsându-se chiar unele neregularități voite pe peretele vasului, pentru a se realiza mai bine zdrobirea macului. Nu sunt ornamentate. (Pl.27).

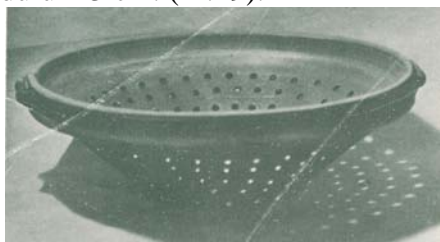


Pl. 27. Marcoteț, Mihăileni

**Durușleagurile** pentru strecurat colțunașii au același format, cu singura deosebire că tot corpul este găurit pentru scurgerea apei. Sunt smălțuite în interior, nu sunt ornamentate. (Dimensiunile – înălțimea circa 15 cm, diametrul gurii 34 cm, diametrul fundului circa 15 cm). (Pl. 28).

**Ravarele**, străchinoaie mari pentru frământat coca, au o capacitate de până la 15 litri. În colecția Muzeului Județean

Botoșani, se află un asemenea răvar datat din 1903, lucrat la Botoșani de olarul Pomârleanu Dumitru. Are formatul tronconic, cu fundul drept, cu buza dreaptă, smălțuit în interior și este frumos ornamentat cu motive vegetale. Dimensiuni: înălțimea de 23 cm, diametrul gurii de 60 cm, lățimea de 4 cm, diametrul fundului 23 cm. (Pl.29).



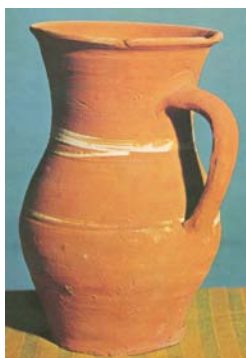
Pl. 28. Durușleag, Botoșani

**Oala de lapte** (pușor), unul dintre vasele specifice ceramicii moldovenești de culoare neagră sau roșie, având aceeași bază îngustă caracteristică (unchi sau cant) cu gâtul alungit și gura largă (usna), care la oalele mai mari și noi primește și un gârlici (vrană).



Pl. 29. Ravar, Botoșani

Un element caracteristic apare și aici: toarta (pipca) mică în raport cu volumul vasului. Dimensiuni: înălțimea circa 27 cm, diametrul gurii circa 15 cm, diametrul fundului circa 12 cm.



Pl. 30. Oală de lapte, Frumușica

Oalele acestea sunt smălțuite și neornamentate. (Pl.30). Categoria vaselor pentru transportat mâncare este reprezentată prin *bîtcă*.

**Bîtcă.** Acest vas a fost lucrat numai de olarii de la Mihăileni. El era folosit pentru transportul ciorbei (borșului) la câmp. Este vorba de o cană cu fundul drept, lat, cu gâtul foarte îngust, cu toarta mică. În ea se turna ciorba, se pune un dop de mămăligă și astfel se putea transporta foarte ușor la distanțe mari. Era smălțuită și neornamentată. (Fig. 21).

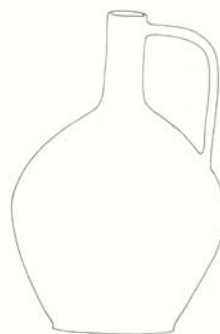
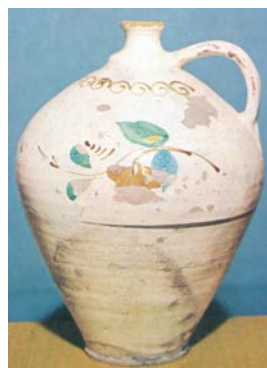


Fig. 21. Bîtcă

**Ulcioarele** se foloseau pentru păstratul băuturilor (vinul, țuica, apa). Cu o capacitate de 15-20 litri, având formatul sferoidal caracteristic, cu umerii înălțați, un jurul gurii cu un „guler” de care este prinsă toarta mică, gâtul înalt și buza puțin răsfrântă, cu baza foarte îngustă. Dimensiuni: înălțimea circa 35 cm, înălțimea gâtului 2-3 cm, diametrul gurii circa 4-5 cm, diametrul fundului circa 11 cm.



Pl. 31. Ulcior, Botoșani

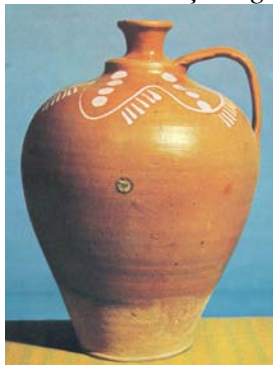
Aceste vase erau smălțuite și frumos ornamentate. (Pl.31, 32).

Pentru luat vinul de la canea butoiului se foloseau cani cu fundul lat, gâtul mic și foarte îngust, cu gârlici



(pipcă), având o capacitate de 3 până la 5 litri. Acestea se numeau *țapcani* și se lucrau la Mihăileni și Botoșani. (Pl.33).

În categoria vaselor de servit mâncarea intră *strachina* și *talgerul*.



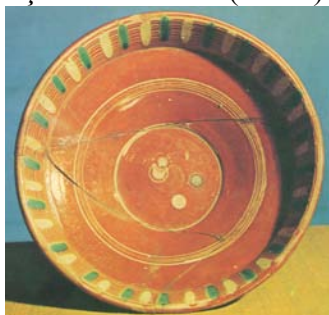
Pl. 32. Ulcior, Mihăileni

**Străchinile** de format tronconic, cu buza (usna) dreaptă, cu fundul retezat, drept, se caracterizează prin dimensiuni mai mari decât cele din alte părți (Munteania, Banat etc.)



Pl. 33. Cană pentru vin, Botoșani

Au dimensiunile următoare: înălțimea circa 5-7 cm, diametrul gurii circa 20 cm, diametrul fundului circa 8 cm, buza lată circa 2 cm. De obicei, erau smălțuite și ornamentate. (Pl. 34).



Pl. 34. Strachină, Mihăileni

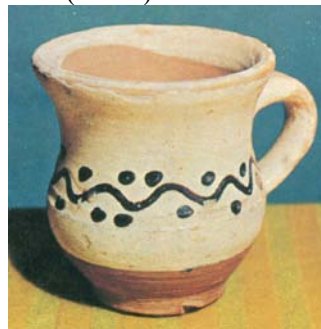
**Castroanele** (talgerele) aveau același format tronconic, cu buza dreaptă,

înaltă și fundul retezat ca și la străchini – doar că aveau dimensiunile mai mari decât ale acestora. Erau smălțuite și ornamentate de obicei. (Pl.35).



Pl. 35. Castron, Mihăileni

**Cana de băut apă** este mai mică, cu gura largă față de volumul ei, cu fundul îngust, cu toarta mică. Dimensiuni: înălțimea circa 9 cm, diametrul gurii circa 9 cm, diametrul fundului circa 5 cm. Aceste căni se numeau și „filigenii” în zona Mihăilenilor. (Pl.36).



Pl. 36. Căniță, Sulița

Studiind formele ceramicii produsă în zona Botoșanilor, se observă respectarea tradiției care apare în linia ovoidală cu umerii înalți (la chiupuri și la oale), cu buza îngustă față de corpul vaselor, gura largă, toarta mică.

Toarta mică în general, apare la chiupuri, în poziție verticală, ceea ce constituie o notă caracteristică a ceramicii tradiționale moldovenești. Același caracter local îl surprindem și-n linia străchinilor, a marcotețelor și a durușleagurilor, cu forma tronconică, cu fundul retezat și buza dreaptă, înălțată.

Ceramica neagră produsă în zonă (oale, căni, străchininoae, hârgaie etc.) menține forme preistorice<sup>70</sup>.

Repertoriul formelor întâlnite nu este la fel de bogat ca-n alte zone (Banat, Oltenia etc.), dar prezintă totuși o diversitate care se încadrează în unitatea

tipologică caracteristică Moldovei și poate fi sesizată cu ușurință. Această diversitate apare mai pronunțată la Mihăileni și Botoșani, unde pe parcursul timpului s-au acumulat unele categorii de vase neîntâlnite în altă parte. Răvarele de pildă, se lucrau numai la Botoșani, iar marcotețele numai la Mihăileni, unde se mai lucrau filigene și bîtce.

În forma și linia unor vase lucrate în zonă descoperim unele caracteristici specifice. Așa este cazul străchinii tronconice care în vechime avea o particularitate demnă de semnalat în forma

sa: „scaunul” (o întrerupere în linia care dă controlul obișnuit al străchinii).

Strachina „cu scaun” accentuează o dată în plus moștenirea unei tradiții perpetuată până azi în ceramica zonei.

Pot fi sesizate și unele deosebiri ce apar de la un centru la celălalt. Așa de pildă, la Mihăileni se lucrau căni cu picior, iar la Botoșani aceste căni aveau fundul lat.

În general, se poate spune că formele ceramicii din zona studiată sunt adaptate perfect funcției utilitare, fiecare detaliu corespunde anumitor necesități practice.

### NOTE

<sup>69</sup> Barbu Slătineanu, *Studii de artă populară*, București, 1972, pag. 331.

<sup>70</sup> \*\*\* *Arta populară românească*, București, 1969, pag. 552.

### ***Botoșanii în evul mediu. Aspecte ale vieții economice(5)***

**dr. Daniel Botezatu**

Primul staroste al breslei, ales de către ceilalți membri, a fost Andrei Șlicarul<sup>163</sup>, unul dintre privilegiații breslei, dacă e să judecăm după meșteșugul său, acela al producerii de ișlice. Influența acestuia în interiorul breslei era considerabilă, probabil pe măsura puterii sale economice comparativ cu cea a altor breslași. Pe la 1772, când în urma unor neînțelegeri va renunța la această funcție, Andrei Șlicarul va fi implorat de către ceilalți membri ai breslei să le redevină staroste, făgăduindu-se ca nesupușii „poroncilor starostelui și a breslii să aibă a da 5 oca de ceară breslii și 10 lei gloabă judecătorului de Botoșani și 50 de bețe în tălpi”<sup>164</sup>. Peste vreo 15 ani, staroste al breslei era Chiriac sin Andrei, probabil fiul lui Andrei Șlicarul<sup>165</sup>.

Însemnările din *Catastih* ilustrează aspecte precum apartenența socială a membrilor breslei, originea lor etnică, înrudirile dintre breslași, proveniența lor din alte locuri decât Botoșanii, fie orașe, fie sate etc.<sup>166</sup>, conflictele cu bogasierii armeni<sup>167</sup> etc. În 1820, în urma cererii breslașilor blănari, mitropolitul Veniamin Costache le întărește acestora vechiul

privilegiu și așezământul pe care îl aveau de la Gavril Callimachi<sup>168</sup>.

În timp ce starostele breslei era ales (confirmat) anual, cei patru epitropi nu au o durată anume a ocupării acestei funcții. O însemnare nedată arată că „după răposare celor mai sus numiți (cei patru epitropi, *n.ns*) s-au așăzat acești înaintea breslei care vor iscăli; și au fost și părintele potropopu (sic!) [...]”<sup>169</sup>. Rânduiala epitropiei de breaslă nu este menționată nici în privilegiul întemeietor dat de Gavril Callimachi, nici în întărirea din 1820 a acestuia, de către mitropolitul Veniamin Costache. Totuși, în actul alegerii ca staroste a lui Andrei Șlicarul se menționa, referitor la acesta și la cei patru epitropi, „ca să fii luotori de samă și purtători de grijă la toate trebile și orânduile breslii”, iar breslașii să fie „supuși la toate poruncile ce să va porunci de acești mai sus arătați”<sup>170</sup>. Epitropii erau și cei care țineau locul starostelui<sup>171</sup>, tot ei având, se pare, în seamă, grija praznicelor breslei și a întreținerii bisericii Sf. Ilie, al cărei hram le fusese hărăzit prin așezământul din 1768<sup>172</sup>.

Exista și un ceauș al breslei blănarilor<sup>173</sup>, care de asemenea nu figurează în așezământul din 1768 și în întărirea din 1820 a acestuia. Ca și în cazul epitropilor, nu era stabilită o perioadă determinată de ocupare a acestei funcții, ea fiind ocupată timp de 13 ani, între 1793-1806, de către Grigoraș sin Simion Goza, „dascal și slujitor besericii aceștie (Sf. Ilie, *n.ns*) de treisprăzăci ani, cum și ceauș breslii noastre a blănarilor în curgire anilor de sus arătați, fără a pretinderisi ceva de la breaslă”<sup>174</sup>.

Până în 1832, din breasla blănarilor se desprinseseră jocarii, al căror staroste, Constantin Eșanu, iscălea încă, la 26 martie 1834, ca epitrop al breslei blănarilor<sup>175</sup>, și ișlicarii, care făceau breaslă cu cușmarii<sup>176</sup>. În momentul catagrafiei din 1832, la Botoșani își exercitau meșteșugul 45 de blănari, toți români<sup>177</sup>. Peste doar câțiva ani, însă, pe la 1851, breslașii blănari botoșăneni se plâneau în două jalbe, una adresată Isprăvniceii ținutului Botoșani, cealaltă domnului Grigore Alexandru Ghica, de uzurparea meșteșugului lor și a privilegiilor breslei de către „națiia evreiască”<sup>178</sup>.

În scurt timp breasla avea să dispară, aidoma altor bresle tradiționale românești. Ele se vor pierde în șuvoiul transformărilor economice, sociale, politice și culturale din a doua jumătate a secolului al XIX-lea. Biserica Sf. Ilie rămâne, însă, și astăzi, o elocventă expresie a osârdiei și evlaviei celei mai de seamă bresle economice botoșănene, cea a blănarilor<sup>179</sup>.

O altă breaslă reprezentativă pentru meșteșugurile botoșănene a fost cea a ciubotarilor. Așezământul îi este dat între 1764-1767, în timpul domniei lui Grigore al III-lea Ghica voievod, tot atunci făcându-li-se meșterilor ciubotari din târg un *Catastih*, „ca să fie păzată și a lor briaslă, cum și alte bresle”<sup>180</sup>. Ca și în cazul breslei blănarilor, privilegiul de întemeiere este dat tot de către mitropolitul Gavril Callimachi, adevărat binefăcător al breslașilor botoșăneni. În preambulul așezământului, după ce se menționează

cererea ciubotarilor din Botoșani de a li se întări și lor „obiceiul breslei ciubotarilor din orașul Eșului”, se arată că, aidoma celorlalți breslași, ciubotarii botoșăneni au ales un hram al breslei, rânduindu-și praznic „la ziua Înălțării Domnului și Mântuitorului nostru Ii<sus>: Hr<istos>”<sup>181</sup>. Unele dintre rânduielile din catastih sunt asemănătoare celor din *Catastihul breslei blănarilor*, dar există multe altele diferite.

Astfel, în *Catastihul breslei ciubotarilor* se prevede existența unei categorii noi în rândul membrilor, simbriașul, adică ucenicul care, la capătul celor trei ani de slujbă la stăpânul său, este obligat să-i mai slujească acestuia încă o jumătate de an, primind însă pentru aceasta o simbrie de trei lei<sup>182</sup>. Concurența meșterilor străini, îndeosebi armeni și evrei, vizibilă și în cazul altor meșteșuguri de breaslă, duce la includerea în catastih a unor prevederi precum cele de mai jos:

„6. Năimitul moldovan, de să va băga la arman să aibă a da herăe un ort ciubotarilor.

13. [...] armenii și jidovii carii vor vre să cumpere ciubote, să fie volnici a cumpăra cât de multe, însă voe să nu aibă a le vinde aice alătura cu ciubotarii, ce să le ducă la alte târguri să le vândă, cum și alți neguțitori asemenea să urmeză [...].

15. Nici un meșter să nu aibă voe să vândă ciubote a jidovului sau armanului, iar care să va afla făcând vicleșug să să certe unul ca acela și să [de] cinci oca ceară la praznicu”<sup>183</sup>.

Alte „ponturi” în catastif au în vedere profunda specializare a meșteșugului și reglementează eventuala concurență a unor meșteșuguri foarte apropiate. Astfel, după ce punctul 9 prevedea inițial ca meșterii ciubotari „să fie volnici a lucra și tălpălarie, după carte gospod, precum li-au fost obicei din vechiu”, acest punct este șters cu aceeași cerneală<sup>184</sup>. De asemenea, punctul 12 prevedea ca acela dintre ciubotari „care va vre să s<e> facă cavaf să de una oca ceară la praznic”, în timp ce punctele 13 și 16

interziceau cavafului „să umble pe la casă arvonind marfă fără de știre starostelui și a breslașilor”, respectiv cereau „cizmarilor să-și păzască cizmăria, cum și ciubotarii ciubotăria”, neavând voie „a lucra teletehi sau iminii sau opinci, nici să vândă după [cum au ] fost din vacu”. În plus, se preciza că „de vor îndrăzni vreunii să să certi și să s-e globească, iar ciubotarii să fie volnici a cumpăra piei păzând a sa rânduială”<sup>185</sup>.

Rânduiala breslei întărea autoritatea starostelui („când va veni poroncă domniască la starostele și va mergi starostele la casa vreunui ciubotar, să aibă a asculta de poroncă domniască și de starostile, iar care nu va asculta de poronca domniască și de starostile să se certi și să s-e globească”<sup>186</sup>), dar și dreptul exclusivist al breslei și al starostelui de a judeca pricinile dintre meșteri, vinile mai grele urmând a fi cercetate de către vornicul de Botoșani<sup>187</sup>.

Catastihul breslei ciubotarilor va fi întărit la 22 octombrie 1789, în timpul ocupației și administrației militare rusești, de către mitropolitul rus al Moldovei, Ambrosie<sup>188</sup>. Explicația oficială a acestei întăriri o constituie creșterea numărului breslașilor la „sesăzăci și mai bini”, dar credem că actul este și o urmare a dorinței membrilor breslei de a li se reîntemeia privilegiul într-o perioadă de cumpănă pentru țară și în egală măsură, pentru meșteșugul lor. O dovadă în acest sens o constituie faptul că actul de întărire aduce doar două precizări noi față de așezământul inițial, și acestea însă menționate într-o formă sau alta în actul originar.

Prima precizare nuanțează punctele 9 și 16 din privilegiul dat breslei de către mitropolitul Gavril Callimachi: „Drept aceia, bine iaste pentru cinste și interesul, iar mai ales folosul sufletului vostru, să urmați întocma catastihurilor breslilor voastre, adecă ciubotarii să-și păzască ciubotăria, cizmarii cizmăria, tălpăarii tălpăăria [...]", în timp ce a doua precizare se referă la starostele breslei, ales de către membrii acesteia și acceptat de către

mitropolit și vornicii de Botoșani, cerându-li-se breslașilor cinste, dragoste și ascultare față de acesta; „iar când nici într-on chip nu vă veți mulțemi de dânsul, atunci pe numitul staroste leți arăta la d-umilor vornici și negreșit veți afla dreptate voastră”<sup>189</sup>.

Următoarele însemnări din catastif oferă noi informații în legătură cu această breaslă și cu membrii săi. În primul rând, numărul meșterilor breslași ciubotari „ce au silit și înnoit făcând de iznoavă catastihul” este de 72 de persoane, mai mare decât cei „sesăzăci și mai bini” de ciubotari menționați în actul de întărire. În al doilea rând, 40 dintre breslașii trecuți în pomelnicul din 1789 grupează cel puțin câte doi membri cu același nume, dovedind obiceiul practicării și transmiterii acestui meșteșug în familie: sunt nu mai puțin de șapte meșteri cu numele de Muste, cinci cu numele Ojog, câte patru cu numele Chivără, respectiv Leca, câte trei cu numele Eșanu, Chișinoian, Rusu și Colăcel și câte doi având numele Groza, Țopa, a Rădoaii și Grecu<sup>190</sup>. În al treilea rând, numele din pomelnicul breslașilor ni-i arată, pe unii dintre ei, având o anumită poziție în ierarhia socială a vremii sau provenind dintr-o asemenea familie: Gheorghe sin popa Neculai, Miron a Șoltuzoi, Constantin Vataman, Vasiliu ot pop Gheorghii<sup>191</sup>.

Ca și în cazul breslei blănarilor, cea a ciubotarilor număra, printre membrii săi, atât localnici, cât și meșteri veniți de prin alte părți, români, dar și alte etnii: Manoli Bărlădian, Roman Cișmelian (din Cișmea, *n.ns.*), Vasili Eșanu, Timofti Chișinoian (din Chișinău, *n.ns.*), Vasili Grecu, Ion Rusu etc.<sup>192</sup>. Cognomenele altora dintre breslași ni-i arată ca făcând parte din alte sfere ocupaționale decât ciubotăria sau provenind din asemenea familii: Simion nepot Săhăidăcariului, Toader sîn Mitre Cojocarul, Vasăli sîn Pricop Condurariu, Tănas brat Erimiia Bărgheeriul, Sava zăt Curelariul, Ștefan sin Cojocariul, Panaite sin Curelar, Lupul sin Bucătar, Sămion a Rachiriții etc.<sup>193</sup>.

## NOTE

<sup>163</sup> *Ibidem*, p.5-6.

<sup>164</sup> Odată cu el erau aleși patru epitropi: Iordachi blănarul, Gligoraș Zgârcea, Toma sin Savin și Vasile Mălăiescu (*ibidem*, p. 7).

<sup>165</sup> *Ibidem*, p. 9.

<sup>166</sup> Pe la 1770, când staroste era Andrei Șlicarul, printre membrii breslei era menționat „Chiriac sin staroste” (*ibidem*, p. 9). La 6 august 1795, când era ales noul staroste, Manole sin Ioniță, printre breslașii ce iscăleau actul de alegere se număra și „Chiriac Andrii” (*ibidem*, p. 10). Mai multe însemnări din *Catastih*, referitoare la plata bărbânței, îl menționează, cu unele întreruperi, pe Chiriac starostele, între anii 1787-1814 (*ibidem*, p. 15-23); vezi și actul din 28 octombrie 1799, prin care Chiriac sin Andrei, starostele blănarilor din Botoșani, vinde niște case în Mahalaua Sf. Gheorghe (ASBT, Documente, VI/8).

<sup>167</sup> N.Iorga, *op. cit.*, p. 8 și p. 15.

<sup>168</sup> Urmare a acestui conflict, la 8 mai 1797, armenii dughengii care țineau bogasierii în Botoșani se obligau, în urma jalbei pe care breasla blănarilor o adresase chiar domnului, să nu mai vândă blănuri neprelucrate, ci numai haine îmblănite **doar de către meșterii blănari** (*ibidem*, p. 11).

<sup>169</sup> *Ibidem*, p. 12-14.

<sup>170</sup> Noii epitropi erau Ioniță blănarul, Ștefan blănarul și Andrei blănarul, lor adăugându-li-se Tudosie sin Gligorie blănarul, care semna actul ca epitrop mai vechi (*ibidem*, p. 8).

<sup>171</sup> *Ibidem*, p. 7

<sup>172</sup> Din 6 noiembrie 1804, până în martie 1805, breslașii blănari botoșăneni au plătit bărbânța epitropilor (cf. Eugen Pavlescu, *op. cit.*, p. 237); vezi și N. Iorga, *op. cit.*, p. 18.

<sup>173</sup> Daniel Botezatu, *op. cit.*, subcap. II. 1. *Bisericile Botoșanilor*, despre biserica Sf. Ilie, *passim*.

<sup>174</sup> Despre această instituție a breslelor moldovenești vezi la Eugen Pavlescu, *op. cit.*, 248-250.

<sup>175</sup> În semn de mulțumire pentru această activitate neîntreruptă, cei doi staroști ai breslei, totodată ctitori ai bisericii și epitropi ai acesteia și ai breslei, Chiriac Andrei și Ionică, lor alăturându-li-se Antohi Panaite, de asemenea ctitor și epitrop, îi dădeau lui Grigoraș o bucată de loc din dreptul cimitirului și locul bisericii, pentru a-și face acolo o căsuță (N.Iorga, *op. cit.*, p. 23).

<sup>176</sup> *Ibidem*, p. 31.

<sup>177</sup> Artur Gorovei, *op. cit.*, p. 311-312.

<sup>178</sup> *Ibidem*, p. 319.

<sup>179</sup> N. Iorga, *op. cit.*, p. 31-34; vezi și Artur Gorovei, *op. cit.*, p. 319-320.

<sup>180</sup> Preocupările culturale ale unuia dintre membrii săi sunt ilustrate și de o însemnare de pe manuscrisul *Istoriilor* lui Herodot, descoperit de Iorga, în 1908, la mănăstirea Coșula: „Această carte mi-au prescris-o Ion, ficiorul lui Tudurii blănarul din Botoșani, de pi alta a dum<nealui> Vasili Pogor, în anul 1816, în zilili domnii<i> mării<i> sale Scarlat Alexandru Calimah v<oe>v<o>d” (BAR, Ms. nr. 3499, f 1); vezi și Herodot, *Istorie*, ediție îngrijită de Liviu Onu și Lucia Șapcaliu, Editura Minerva, București, 1984, p. XIII.

<sup>181</sup> Vezi *Anexa nr. 3. Catastihul breslei ciubotarilor din Botoșani (1764-1767)*, în Eugen Pavlescu, *op. cit.*, p. 515 și urm.

<sup>182</sup> *Ibidem*, p. 515.

<sup>183</sup> *Ibidem*, p. 516. Despre simbriaș vezi și *ibidem*, p. 185-186, precum și Constantin C. Giurescu, *Istoria Românilor*, ed. îngrijită de Dinu C. Giurescu, București, 2000, vol. III, p. 410.

<sup>184</sup> Eugen Pavlescu, *op. cit.*, p. 516-517.

<sup>185</sup> *Ibidem*, p. 516.

<sup>186</sup> *Ibidem*, p. 517.

<sup>187</sup> *Ibidem*, p. 516.

<sup>188</sup> *Ibidem*, p. 517

<sup>189</sup> *Ibidem*, p. 518.

<sup>190</sup> *Ibidem*, p. 523. De remarcat, din nou, această specializare profundă, care îi diferențiază pe ciubotari de cizmari și tălpălari.

<sup>191</sup> *Ibidem*, p. 531-534. Pentru o analiză mai amănunțită a acestei situații, până la data de 9 ianuarie 1839, când iau sfârșit însemnările staroștilor, vezi *ibidem*, p. 137-138.

<sup>192</sup> *Ibidem*, p. 531-534. Însemnările ulterioare din catastih oferă noi exemple în acest sens: „Vasăli sânn dascalul Mihalachi ot Păpăuț” (*ibidem*, p. 535), „Gheorghe a Șoltuzoai”, „Simion Chiabur” (*ibidem*, p. 544), „Gheorghe Miron Șoltuz” (*ibidem*, p. 547 și p. 548).

<sup>193</sup> *Ibidem*, p. 531-534.

## Primele medalii editate pentru județul Botoșani

Mihai C.V. Cornaci  
Coriolan Cherecheș

Potrivit cu îndeletnicirile de bază ale locuitorilor din această zonă geografică, autoritățile locale au inițiat o serie de măsuri menite a stimula agricultorii și crescătorii de vite, incluzându-se astfel în inițiativele și manifestările de acest gen ce s-au desfășurat în Principatele Unite și România încă de la 1864<sup>1</sup>.

Primele expoziții regionale au fost organizate cu cheltuiala statului, având ca premii acordarea de medalii.

Mai târziu, proaspetele asociații agricole ale marilor proprietari rurali, au organizat expoziții, care pe lângă medalii au acordat ca premii și unele unelte de agricultură (pluguri, grape etc.)



Consiliul Județean Botoșani		
Capitolul I. -		
Expozițiunea Agricolă și industrială		
la 4 Concursul de pluguri -		
Capitolul II. -		
S.I.		
1.	Adjutorul dat lui Ștef. Racanu orb.	20 240
2.	Ștef. Elisabeta Ungureanu.	20 140 420

Fig. 1

În acest avânt localități („comune”) ca București<sup>2</sup> și Iași<sup>2</sup>, au organizat pe propria cheltuială expoziții de vite și industriale, atribuind de fiecare dată expozanților medalii și alte stimulente.

Din cele cunoscute se poate afirma că încă din perioadele menționate mai sus, autoritățile botoșănene organizau astfel de concursuri la care ofereau medalii celor ce se distingeau în obținerea unor recolte record și de calitate și creșterea animalelor.

Astfel în „Prescriptul Verbal”<sup>4</sup> al Consiliului general al Consiliului Județean de Botoșani” din 11 noiembrie 1869 se menționează:

„Se notifică Consiliului propunerea D-lui Mihail Harelo pentru a aloca în buget una mie cinci sute lei, costul a 7 Medale de argint și 14 de bronz care să se distribuie cadouri pe lângă cele trimise de guvern cu ocaziunea serbării expozițiunii agricole ce se ține în fiecare an.”

Putem aprecia că asemenea cerință presupunea satisfacerea necesităților obiective de a premia numărul mare de concurenți și expozanți la aceste manifestări anuale ce se desfășurau și la Botoșani.

Faptul că aceste expoziții aveau o permanență anuală (?) o mai putem deduce și dintr-un centralizator privind „Natura cheltuielilor”<sup>5</sup> (cap.VIII) a Consiliului Județean (fig. 1), unde pentru anul 1870 (?) sunt prevăzuți a se cheltui 2400 lei destinați pentru „Esposițiunea Agricolă și industrială și Concursul de plugării”.

Din literatura de specialitate<sup>6</sup>, prima medalie menționată pentru județul Botoșani este cea din 1879.

Pe avers<sup>7</sup> efigia Domnitorului Carol I în profil spre stânga și inscripția circulară „CAROL I DOMN ALLU ROMANILOR”. Pe revers: central „ONOARE/CULTIVATORULUI”; o coasă înfiptă cu coada (cosia) într-o movilă de pământ, sub care, milesimul 1879, circular inscripția: „CONCURS DE AGRICULTURĂ ÎN JUDEȚUL BOTOȘANI”

Toată compoziția R este încadrată de cunoscuta cunună alegorică la agricultură și creșterea animalelor. Medalia cu Ø58 mm, a fost bătută din argint, bronz argintat și bronz, în tiraj necunoscut, semnată de gravorii A. Beer și Carniol.



**Fig. 2a**

Pentru anul 1880, comisia specializată privind pregătirea „concursurilor de pluguri, agricultură și expoziție anuală” a prezentat în acest sens președintelui juriului un dosar conținând 124 pagini.

Propunerile<sup>9</sup> de pregătire a manifestărilor au fost supuse spre aprobare „Consiliu să bine, voiască a acorda să se imprimeze 300 exemplare (medalii, n.n.) al căror cost după înțelegerea ce am avut cu administratoarele Imprimeriei (?) din acest orașu, costă suma de lei 1000.”

Facem precizarea că în anul 1880 la Monetăria București<sup>10</sup> au fost finalizate două medalii în tiraje necunoscute (nouă) dedicate aceluiași eveniment expozițional: „Concurs de agricultură la Botoșani”.

Prima medalie:

Pe avers este redată Stema României<sup>11</sup>, dispusă central într-un câmp circular generat de  $r=22$  mm, sub care milesimul 1880 (fig. 2a).

Într-un sector circular cu lățimea de 6 mm este dispus textul (titlul): „ROMÂNIA/ (între 2 stele cu 6 raze) ESPOSIȚIA JUDEȚULUI BOTOȘANI”.

Pe revers (fig. 2b) în câmpul central, este dispusă pe 4 rânduri orizontale lozinca „ONORE/AGRICULTUREI/ȘI/INDUSTRII.”

În sectorul inferior al câmpului, o coasă (montată pe cosie n.n.), înfipă într-o

movilă de pământ. Sub movilă distingem numele artistului gravor – CARNIOL<sup>12</sup> ( $h=1$  mm). Totul încadrat circular de cununa alegorică la agricultură și creșterea animalelor, având în componență: frunze de stejar, frunze de vie, de măslin, snopi de grâu, încadrând 4 medalioane cu câte un cap de cal, berbec, bou și un plug.

Tirajul (?) a fost executat din:

- argint; cupru
- $\varnothing = 58,2$  mm; 58,5 mm
- Greutate = 65,5 gr (argint); 83,5 gr. (cupru)
- Av- Rv (drept)
- $\neq$  (max) = 3,8 mm (argint); 4,8 mm (cupru)
- Margine de protecție circulară:  $h = 0,8$  mm Av și Rv;  $\neq = 1$  mm.



**Fig. 2b**

A doua medalie (anticipată):

Pe avers, efigia Regelui Carol I (cu barba unică) în profil spre stânga (central). Inscripția circulară „CAROL I REGE AL ROMÂNIEI”. Pe revers, central – stema județului Botoșani - coasa, cu cosia înfipă în pământ, legenda pe două rânduri: „ONORE CULTIVATORULUI”, sub care milesimul 1880, încadrate de inscripția circulară: CONCURS DE AGRICULTURĂ ÎN DISTRICTUL BOTOȘANI.

Întreaga compoziție a reversului cuprinsă circular de cununa alegorică la



agricultură și creșterea animalelor (descrisă mai sus).

Această emisiune (?) de medalii, considerată prematură, nu a fost distribuită în acel an (Carol I încă nu era rege), fiind considerată în pregătirea proclamării Regatului României.

Caracteristici tehnice asemănătoare sau identice cu cea prezentată anterior, cu deosebirea că este semnată de Kullrick<sup>13</sup>.

Am încercat această prezentare pentru a arăta că primele medalii

botoșănene sunt dedicate acestui sector al vieții economice, editate cu ocazia unor concursuri sau expoziții naționale, județene sau locale, organizate aproape anual în unele din marile centre economice ale țării. În același timp, prin această prezentare tindem să evidențiem contribuția și opera unor gravori de renume (Cariol, N. Sternberg, W. Kullrick, Carniol fiul, Fessler), care au creat un culoar în conturarea direcției naționale privind evoluția medalisticii românești din a doua jumătate a secolului al XIX-lea.

## NOTE

<sup>1</sup> Expozițiunea agricolă la Târgul Fălticeni; București, orticultură, apicultură; București, agricultură, industrie; Iași, agricultură, industrie, în *Buletinul Societății Numismatice Române*, Anul III, 1905-1906, p.30-31.

<sup>2</sup> 1865 - București, agricultură, industrie,; București, orticultură – agricultură; 1866 - București, erbicultură, agricultură, *ibidem*, p.31-32.

<sup>3</sup> 1865 - Iași, agricultură, industrie; Iași, orticultură, apicultură, *ibidem*, p.31.

<sup>4</sup> D.J.A.N. Botoșani, fond Prefectura Jud. Botoșani, dosar 3/1869, f. 76.

<sup>5</sup> *Ibidem*, dosar 4/1870, f. 36 (verso)

<sup>6</sup> . *Catalogul medaliilor moldo-române cunoscute de la 1600 până la 1906*, în B.S.N.R. 3/1905÷1906, p.47; Alexandru Ievreinov (și colectiv), „*Medalii privitoare la istoria românilor Repertoriu cronologic, 1551-1998*”, București, 1999, p.84, poz. 484.

<sup>7</sup> Avers comun cu medaliile editate pentru București în anii 1873; 1878 și 1879.

<sup>8</sup> Încă din anul 1811, coasa apare ca emblemă a ținutului Botoșani, cf. A. Gorovei, *Monografia orașului Botoșani*, p.419 și 433, fig. 7; Șt. Cervatiuc, *Forum Cultural*, anul V, nr. 3 (8) 2005, p.18-22.

<sup>9</sup> D.J.A.N. Botoșani, fond Prefectura Jud. Botoșani, dosar 3/1880, f. 160.

<sup>10</sup> Înființată în 1870; din 1935 în actualul sediu.

<sup>11</sup> Cu alcătuirea în conformitate cu legea adoptată la 8 martie 1872 și promulgată la 11 martie același an cf. Dan Cernovodeanu, *Știința și arta heraldică în România*, Editura Științifică și Enciclopedică, București, 1977. Planșa LXXI, fig. 1, p.349, p.161.

<sup>12</sup> Carniol Moise, gravor și modelator, stabilit la București în 1854. Semnează Carniol; M. Carniol, Carniol gravor, Alex. Ievreinov (și colectiv), *Op.cit.*, p.623.

<sup>13</sup> Kullrich, Wilhelm (Germania) (1821-1887), gravor, medalist și monetar. A organizat monetăriile din St.Petersburg și București. A mai lucrat la Berlin, Londra, Paris, Bruxelles, Munchen. Semnează: Kullrich, W.Kullrich F; W. Kullrich Inv.E.F., Alex. Ievreinov, *Op.cit.*, p.633.



# PATRIMONIUL IMOBIL

## *Ansamblul urban medieval Botoșani (29)*

**dr. Eugenia Greceanu**

### ARHITECTURA LOCUINȚEI

Existența în Botoșani a unor valoroase exemplare de locuințe medievale este – în mod excepțional - consemnată în toate lucrările de specialitate, fără a fi constituit, până în prezent, obiectul unei analize complete. Arhitectura civilă medievală, realizată în întregime sau parțial din zidărie, constituie o temă independentă, chiar dacă trăsăturile ei caracteristice au influențat arhitectura de veac XIX din Botoșani cel puțin până în jurul anului 1850. În schimb, arhitectura populară – care a predominat fără îndoială în cartierele de locuințe ale orașelor medievale – este reprezentată în Botoșani prin numeroase exemplare pentru care nu există, la prima vedere, elemente de datare ante 1800, astfel încât examinarea acestei arhitecturi în cadrul studiului de față este firească, cu observația că ea are o străveche tradiție locală, în care se regăsesc rădăcinile arhitecturii culte, atât medievale cât și moderne.

Prezentă – cel puțin până în 1977 – într-un număr impresionant de case, arhitectura populară din vatra orașului Botoșani este importantă nu numai prin valoarea intrinsecă a fiecărui exemplar în parte, ci și prin demonstrația folosirii pe scară largă a acestui tip de arhitectură în orașele medievale de către diferite categorii sociale: meșteșugari, negustori și chiar boieri (exemplu, casa Miclescu din str. Maxim Gorki nr. 14, dăruită în 1978).

În afară de zonele bisericilor de breaslă, casele cu arhitectură populară predominau în partea de sud-vest a orașului, în “mahalale” renumite pentru frumusețea și

bogăția livezilor; atât casele, cât și livezile au dispărut pentru a face loc unor noi cartiere de blocuri tip, renunțându-se la judicioasa prevedere a rezervării zonelor verzi pentru extinderea parcului Vârnăv și concomitent – la amplasarea noilor ansambluri de blocuri cu prioritate în zonele insalubre ale Târgului Nou.

\*

Pentru caracterizarea arhitecturii culte din Botoșanii veacului al XIX-lea, recurgem la formularea făcută de Paul Petrescu în 1969: “...Istoria siturilor arhitectonice, desfășurată în alte părți pe durate mari, se află aici redusă și comprimată în trecerea câtorva decenii, viteza desfășurării procesului putând fi apreciată dacă ne gândim că în aproape mai puțin de 150 de ani se face trecerea de la arhitectura de străveche tradiție... la cea purtând amprentele celor mai actuale mode europene, transpunerea din aceste stiluri, de pildă cea a neogoticului, fiind sincronă în ținuturile austriece și în cele moldovenești”<sup>1</sup>. În succesiunea cronologică a stilurilor de origine apuseană, primul loc revine clasicismului, care prezintă și cea mai vădită adaptare la tradițiile constructive locale, atât în arhitectura de cult – în care apar realizări de culme, raportate la manifestarea acestui curent în întreaga țară – cât și în programul locuinței.

Prelucrarea directă a arhitecturii populare, în forme culte, specific moldovenești, a fost prezentată în cap. III.

Influența clasicismului asupra compoziției întregii clădiri – nu numai asupra detaliilor – , manifestă în preocuparea pentru axe de simetrie, acuzate prin portice și frontoane, precum și în urmărirea unei monumentalități ce se detașează de proporțiile tradiționale, se regăsește la farmacia Gorghias-Semaca, construită în jurul anului 1796, care apare astăzi denaturată de reparații și modificări multiple ce ar putea fi ușor remediate, dacă nu ar persista dorința dărâmării ei în scopul rezolvării nodului de circulație artificial creat (fig. 95A,B,C).



**Fig. 95A.** Farmacia Gorghias – Semaca, str. Marchian nr. 8, demolată în 1982. Fațada principală, cu fronton

Cea mai frumoasă realizare clasicistă, păstrată încă fără mutilări ale spațiului înconjurător – respectiv curtea în mijlocul căreia a fost concepută -, rămâne



**Fig. 95B.** Farmacia Gorghias – Semaca. Fațada secundară, cu pinion

casa Bolfosu din piața bisericii Sf. Gheorghe (Str. Ion Pillat nr. 5), construită de acel reprezentant al patriciatului botoșănean care a fost negustorul armean Garabet Bolfosu,

ales epitrop în 1825. Ridicată în intervalul 1790-1810, clădirea adaptează schema casei



**Fig. 95C.** Farmacia Gorghias – Semaca. Detaliu al consolelor de piatră de la balcoane

medievale cu pivniță înaltă și pridvor la formula de reflex palladian a locuinței înscrise într-un pătrat, prevăzută cu câte un



**Fig. 91.** Casa Bolfosu din str. Ion Pillat nr. 5. Fațada principală. Foto Ștefan Butak 1951

corp decroșat pe trei laturi. Corpul intrării principale este evidențiat prin portic cu coloane ionice și întreaga compoziție se înalță pe un soclu masiv ce adăpostește pivnițele (fig. 91).

## ARHITECTURA ROMANTICĂ

În afara târgului propriu-zis, arhitectura romantică din Botoșani s-a manifestat în special printr-o decorație de factură romanico-gotică, aplicată pe fațade cu ordonanță tradițională. Cităm următoarele

exemple: casa Artonovici din str. Miorița nr. 12 (fig. 126), care îmbină modernitatea neo-gotică cu console profilate



**Fig. 126. Casa Artonovici, arhitectură romantică**

de tip Renaștere; poșta veche din str. Victoriei nr. 17 (fig. 127); casa lui Garabet Ciolac din str. Marchian nr. 7 (Arhivele statului) (fig. 128); decorul în



**Fig. 127. Poșta veche din str. Victoriei nr. 17**



**Fig. 128. Casa Garabet Ciolac din str. Marchian nr. 7**

stucatură al casei din str. Ștefan Luchian nr. 39 (fig. 129A) și al casei din Calea Națională nr. 14 (fig. 129B) etc. Un caz excepție se detașează în context formal, prin



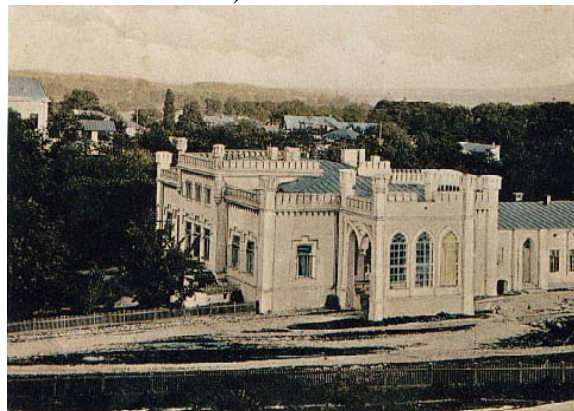
**Fig. 129A. Casa din str. Ștefan Luchian nr. 39. Decor în stucatură**

concepția integral romantică a compoziției și a decorației. Este vorba de exemplarul –



**Fig. 129B. Casa din Calea Națională nr. 14**

din nefericire iremediabil mutilat – casei Ciolac din str. Nicolae Iorga nr. 10 (fostă Cuza Vodă nr. 22) – azi internatul Liceului



**Fig. 130A. Casa Ciolac din str. Nicolae Iorga nr. 10 (fostă Cuza Vodă nr. 22), devenită internat al Liceului Laurian, fără alterarea arhitecturii romantice, originară, înaintea primului război mondial**

Laurian. O admirabilă vignetă a planului întocmit în 1872 de inginerul Ștefan Emilian ca și o fotografie de dinaintea primului război mondial (fig. 130A) ne arată că această clădire a avut o arhitectură romantică afirmată structural, cu rezalituri de colț dominate de fiale și cu o subliniere a volumelor prin coronamente ce sugerau creneluri și guri de păcură. Menționată în 1891 printre casele cele mai importante ale orașului, ea este amintită de Nicolae Iorga în 1938, când adăpostea un internat de băieți „în mijlocul unei minunate grădini”.



**Fig. 130B. Casa Ciolac din str. Nicolae Iorga nr. 10, păstrând folosința de internat, dar cu înlăturarea decorului arhitectural în era socialistă**

Arhitectura romantică cu sugestii de fortificații (creneluri și contraforturi) a fost în general distrusă în era socialistă – vezi Spitalul Sf. Vineri din Roman (arh. Costinescu – sec. XIX). În jurul anului 1950, o pseudo-reparație a distrus modernitatea clădirii Ciolac (fig. 130B) – fără a mai vorbi de decorația interioară – și a ras toate accentele pe verticală ale arhitecturii neo-gotice, astfel încât numai indicația din planul Emilian și fotografia amintită a permis identificarea inexpressivului cub cenușiu, înconjurat acum – în locul „minunatei grădini” – de construcții utilitare lipsite de cea mai elementară preocupare de estetică ambientală.

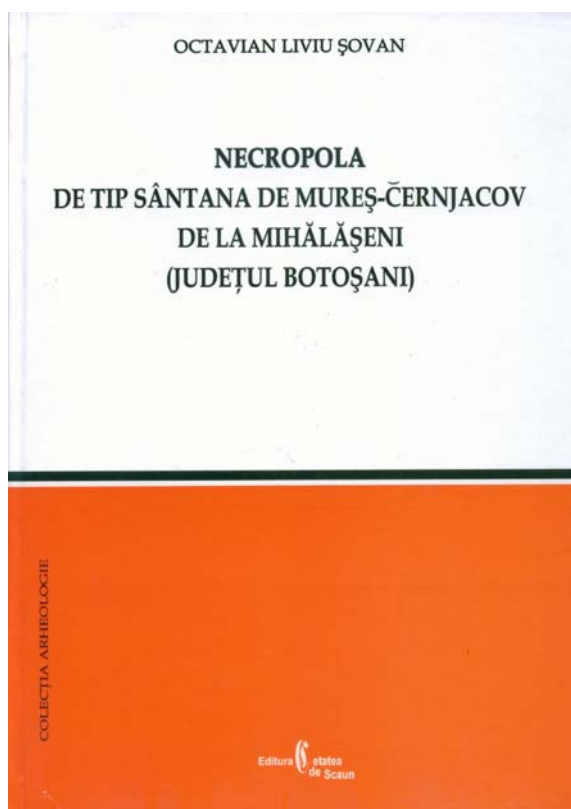
## NOTE

1. Paul Petrescu, *Arhitectura civilă a Botoșanilor*, în „SCIA”, seria artă plastică, t. 16, 1969, nr. 2, p. 283-297.



## RECENZII

**O. L. ȘOVAN, *Necropola de tip Sântana de Mureș-Černjachov de la Mihălășeni, județul Botoșani (Târgoviște 2005). 354 + 390 Taf. + 1 Beilage.\****



Monografia *Necropola de tip Sântana de Mureș-Černjachov de la Mihălășeni, județul Botoșani* reprezintă rezultatul studiului întreprins de O. L. Șovan asupra sitului de epocă romană târzie din preajma satului Mihălășeni din nord-estul Moldovei. Regiunea amintită aparține zonelor principale de răspândire a culturii Sântana de Mureș-Černjachov și este, cu siguranță, una din verigile importante ale lanțului de legături dintre Imperiul Roman și Europa de Nord și Scandinavia.

Cercetările au început în anii 80 (1983-1988, 1990), când autorul lucrării recenzate a condus săpăturile de salvare în sit. În anii următori O. L. Șovan a dezvoltat rezultatele investigațiilor la nivelul unei teze

de doctorat, pe care a susținut-o la Universitatea „A. I. Cuza” din Iași.

Necropola de la Mihălășeni este unul din cele mai mari cimitire cunoscute în România pentru epoca postromană. După publicațiile preliminare [O. L. ȘOVAN, *La chronologie de la nécropole de Mihălășeni, Roumanie*. In: G. GOMOLKA-FUCHS (Hrsg.), *Die Sântana de Mureș-Černjachov-Kultur. Akten des Internationalen Kolloquiums in Caputh vom 20. bis 24 Oktober 1995* (Bonn 1999) 11-22. ders., *Necropola din secolul IV e.n. de la Mihălășeni, județul Botoșani*. Hierasus 6, 1986, 51-59. ders., *Un mormînt cu medalioane romane de sticlă din necropola de la Mihălășeni (jud. Botoșani)*. Arheologia Moldovei 11, 1987, 227-234], această monografie a fost așteptată cu nerăbdare de publicul de profil.

Lucrarea începe cu cuvântul introductiv al conducătorului tezei de doctorat, prof. dr. Ioan Ioniță. Domnului profesor Ioniță îi datorăm, pe parcursul anilor precedenți, o serie întreagă de publicații privind necropolele culturii SMC. Amintim aici teza de doctorat a lui V. Vornic [V. VORNIC, *Așezarea și necropola de tip Sântana de Mureș-Černjachov de la Budești*. Asociația Națională a Tinerilor Istorici din Moldova-Antim. Monografii 3 (Chișinău 2006)] sau lucrarea lui V. Palade [V. PALADE, *Așezarea și necropola de la Bârlad - Valea Seacă: sfârșitul sec. al III-lea – a doua jumătate a sec. al V-lea* (București 2004)], apărută *post mortem*.

În capitolul introductiv (p. 11-12) sunt elucidate detalii despre poziția geografică și istoricul cercetărilor sitului cercetat. În acest mod cititorul este informat de faptul că, alături de necropola din epoca

romană târzie, situl mai conține urme de așezări din epoca bronzului și din epoca timpurie și finală a fierului. Așezarea de epocă romană târzie, ale cărei dimensiuni sunt apreciate la circa 30 ha, a putut fi cercetată doar prin intermediul unor săpături de dimensiuni reduse. Investigațiile arheologice sunt completate organic de investigații antropologice, paleobotanice și paleozoologice, ale căror rezultate, cu toate că au fost publicate separat, au fost luate în considerație de autor la formularea concluziilor sale.

Asemeni altor teze de doctorat îndrumate de profesorul Ioan Ioniță, partea de bază a lucrării recenzate începe cu prezentarea materialului arheologic obținut din săpături (p. 13-150). Descrierea mormintelor este clară și coerentă, fără contradicții sau neclarități, care să împiedice înțelegerea materialului. Descrierile relativ concise ale complexelor și ale pieselor din ele sunt completate armonios de partea ilustrativă de la sfârșitul cărții. În afară de mormintele din necropolă, autorul descrie 27 de gropi și conținutul lor, precum și două platforme de incinerare a defuncțiilor. Într-un compartiment separat sunt prezentate resturile fundației unei construcții de piatră descoperite pe teritoriul necropolei (p. 147). Detalii suplimentare cu privire la modul de construire a acestui complex apar și în alt compartiment al cărții (p. 190). Este vorba de fundația unei construcții patrulate cu o suprafață totală de circa 54 m<sup>2</sup>, zidită din piatră spartă și plăci de piatră de calcar așezate fără mortar. Indicii asupra elevației zidurilor sau a resturilor de acoperiș nu au putut fi observate. Cu regret, din cauza condițiilor climatice deosebit de complicate la momentul săpăturilor, nu au putut fi efectuate investigații mai profunde privind poziția stratigrafică și legătura acestui complex cu mormintele descoperite în preajmă. Ca urmare, nu dispunem de indicii sigure asupra apartenenței acestei clădiri la necropola investigată.

Următorul compartiment al cărții este dedicat materialului arheologic

descoperit în cadrul săpăturilor. Cele 3521 de piese sunt analizate din punct de vedere tipologic și cronologic (p. 151-184). Autorul împarte cantitatea impresionantă de material arheologic în următoarele grupuri principale: A. Accesorii vestimentare, B. Obiecte de toaletă, C. Obiecte de podoabă, D. Pandantive, amulete și clopoței, E. Obiecte de uz casnic, F. Obiecte diverse, G. Recipiente de sticlă, H. Recipiente de lut, I. Ofrande alimentare. Legătura cu tipologiile de bază este asigurată practic pentru toate categoriile de inventar. Atunci când acest lucru nu a fost posibil, autorul a apelat la analogii din alte situri arheologice de epocă. Sub acest aspect O. L. Șovan demonstrează o cunoaștere profundă atât a antichităților culturii SMC în particular, cât și a celor de epocă romană târzie din Europa de Nord și Centrală. Semne de întrebare ridică doar așa-numitul grup „F. Obiecte diverse” (p. 164), în care au fost adunate o serie întreagă de piese de inventar dispartate, de la silexul de epoca bronzului și până la spadele de fier de epocă romană târzie, care ar fi putut fi încadrate în categorii separate de inventar.

Capitolul următor autorul îl acordă cronologiei relative și absolute ale necropolei (p. 185-190). Pe baza șirurilor tipologice de inventar funerar a fost elaborat un tabel (anexa 1), care îi oferă lui O. L. Șovan posibilitatea de a propune o schema de divizare cronologică a 134 de morminte în trei faze cronologice deosebite. Unei faze distincte (a patra) autorul i-a atribuit cele circa 100 de morminte fără inventar, cu groapa funerară orientată cu laturile lungi pe direcția vest-est. Acest grup de la urmă este concentrat în partea de nord-vest a cimitirului și a fost definit de autor ca aparținând unei populații de credință creștină. De ce lipsa de inventar ar putea fi un indiciu pentru o populație creștinată autorul nu explică, în schimb el face referiri bibliografice la lucrări ce s-au ocupat de acest subiect. Faza cea mai timpurie, adică mormintele întemeietorilor necropolei, O. L. Șovan o definește pe baza ceramicii cu marginea evazată, ceramică ale cărei



analogii ne conduc clar spre antichitățile de tip Przeworsk sau Wielbark. Cea de-a doua fază delimitată de autor include o serie întregă de inventar, cele mai numeroase obiecte fiind vasele de lut lucrate la roata olarului. Cea de-a treia fază include mormintele printre inventarul cărora se numără piese ce apar aici în exclusivitate: fibule cu semidisc, ulcioare cu gura treflată de factură provincial-romană, amfore cu partea inferioară relativ lată, piepteni de corn de cerb cu dinți pe ambele părți și, nu în ultimul rând, pahare de sticlă cu fațete șlefuite.

În urma investigațiilor asupra cronologiei absolute a necropolei, autorul ajunge la concluzia că cimitirul de la Mihălășeni a fost folosit pe durata a circa 100 de ani – de la începutul până la sfârșitul secolului al IV-lea și, eventual, începutul secolului al V-lea. Perioada de după invazia hunilor este corelată cu cel de-al treilea orizont cronologic al necropolei. Din punct de vedere istoric, O. L. Șovan face legătura între această fază de existență a necropolei și strămutarea unei părți a vizigoților în teritoriul Imperiului Roman (începând cu 375 p.Chr.)

Un capitol separat este destinat riturilor funerare (p. 191-195). Autorul lucrării oferă aici o statistică descriptivă a diferitor particularități ale mormintelor: tipul și forma gropii funerare, poziția scheletului, mormintele duble etc. Pentru categorii diferite de înhumați sunt prezentate statistici diferite. La prima vedere este oarecum neclar de ce acest compartiment al cercetării și-a găsit locul în lucrare abia după capitolul privind cronologia. Același lucru se referă la subiectul ritualurilor de înmormântare, cărora autorul le-a consacrat, la fel, un capitol separat (p. 196-202). Esența lui constă în prezentarea și interpretarea statisticii grupării diferitor tipuri de obiecte de inventar în necropolă, grupare care indică efectiv eventualele forme de exprimare arheologică a ceremoniilor practicate de populația ce și-a înmormântat defuncții în necropola de la Mihălășeni.

Capitolul intitulat „Concluzii” vine să încheie lucrarea (p. 217-231). El constituie nu doar o sinteză a concluziilor din capitolele precedente, ci și o analiză a unor probleme științifice care nu au fost atinse anterior în lucrare. Una dintre ele ar fi cea legată de atribuirea etnică a populației înmormântate la Mihălășeni. Autorul consideră că poate reconstitui tabloul etnic al acestei populații pe baza coroborării materialului arheologic cu denumiri de popoare cunoscute din sursele scrise. Conform ipotezei lui O. L. Șovan, cimitirul a fost folosit inițial de o populație strămutată aici la sfârșitul secolului al III-lea – începutul secolului al IV-lea p. Chr. și cu legături strânse în mediul culturilor Przeworsk și Wielbark, care pot fi identificate, după părerea autorului, cu triburile vandalilor. Elementele „palpabile” arheologic ale acestei etnii sunt: incinerăția, depunerea de arme în mormânt și ceramica lucrată cu mâna, ca de exemplu acele oale cu marginea evazată amintite de noi mai sus. Deoarece ceramica, cu siguranță, nu a putut fi obținută prin schimburi sau comerț, ea este unul din argumentele de bază pentru ipoteza migrării în zonă a purtătorilor culturilor Przeworsk și Wielbark, așa cum consideră și alți cercetători ai problemei [V. BIERBRAUER, *Die ethnische Interpretation der Sîntana de Mureș-Černjachov-Kultur*. In: G. GOMOLKA-FUCHS (Hrsg.), *Die Sîntana de Mureș-Černjachov-Kultur. Akten des Internationalen Kolloquiums in Caputh vom 20. bis 24. Oktober 1995*. KVF 2 (Bonn 1999) 221]. Autorul lasă deschisă, pe bună dreptate de fapt, întrebarea dacă aceste elemente ar putea fi atribuite goților sau vandalilor.

Un alt element etnic, evidențiat de O. L. Șovan în necropola de la Mihălășeni, este cel dacic. Acest grup de populație este definit pe baza asemănărilor ceramicii cenușii lucrate la roată din arealul culturii SMC cu cea din cuprinsul culturilor precedente în regiune – și anume cultura dacică din epoca La Tène târziu și cultura

dacilor liberi din secolele II-III p. Chr. O verificare a acestor similitudini nu s-a efectuat până în prezent și, la nivelul actual al cercetărilor, nici nu ar fi fost posibilă. Fără a avea pretenția unei proiecții a rezultatelor dintr-o regiune în alta, semnalăm totuși că A. Gudkova, care s-a ocupat de studierea ceramicii cenușii din epoca romană timpurie și mijlocie din Olbia și a ceramicii de tip SMC, a exclus asemănarea între aceste două grupuri distincte de ceramică [A. V. GUDKOVA/V. V. KRAPIVINA, *Seroglinjanaja gončarnaja keramika Ol'vii pervych vekov našej ery. In: Antičnye drevnosti Severnogo Pričernomor'ja* (Kiev 1988) 82-103. A. V. GUDKOVA/A. E. MALJUKEVIČ, *Varvarskaja seroglinjaja gončarnaja keramika na poselenijach Nižnego Podnestrov'ja (I.-III- v. n.e.)*. In: E. V. JAROVJOJ (Hrsg.), *Drevnejšcie obščnosti zemledel'cev i skotovodov Severnogo Pričernomor'ja V. tys. do n.e. - V. v. n.e.* (Tiraspol' 1994) 25 ff. A. V. GUDKOVA/V. V. KRAPIVINA, *Grautonige scheibengedrehte Keramik aus Tyras, Olbia und der Tschernjachow-Kultur. Vergleichende Analyse*. In: A. D. ALEXANDRESCU/Ș. PAPACOSTEA (Hrsg.), *Il Mar Negro2* (Roma, Paris 1996) 61-82. A. V. GUDKOVA, *Die grautonige Keramik der Siedlung von Kozyrka in der Umgebung von Olbia (Zum Problem der Protočernjachov-Keramik)*. In: G. GOMOLKA-FUCHS (Hrsg.), *Die Sîntana de Mureș-Černjachov-Kultur. Akten des Internationalen Kolloquiums in Caputh vom 20. bis 24. Oktober 1995* (Bonn 1999). Cercetările ulterioare asupra acestui subiect au dus la rezultate asemănătoare – vezi Proiectul „Grautonige Keramik römischer Zeit vom Unteren Bug“ – [www.dainst.org/index\\_3153\\_de.html](http://www.dainst.org/index_3153_de.html)].

Atribuirile etnice pe baza ceramicii cenușii de calitate, care reprezintă unul dintre aspectele expansiunii economice și ale influențelor tehnologice din lumea provincial-romană, sunt greu credibile, dar nu pot fi excluse definitiv.

În necropola de la Mihălășeni autorul a reușit să identifice și elemente ale unei populații sarmatice, în special „afumătoarea” cu buza orizontală din mormântul 146 (p. 54-55, Pl. 81. C). Astfel de afumători sunt caracteristice mormintelor de înhumăție de epocă romană din spațiile nord și nord-vest-pontice, atribuite în general sarmaților [V. BÂRCĂ, *Istorie și civilizație. Sarmații în spațiul est-carpatic (sec. I a. Chr. – începutul sec. II p. Chr.)*. (Cluj-Napoca 2006), 71-77].

Discuțiile ulterioare asupra acestui subiect important se bazează pe interpretarea rezultatelor cercetărilor antropologice, pentru care au putut fi selectate 216 schelete din necropolă [D. BOTEZATU, *Studiul antropologic, paleodemografic și paleopatologic al scheletelor din necropola de la Mihălășeni (jud. Botoșani) datând din secolele IV-V d.Chr.* Hierasus 11, 2001, 131-483]. Rezultatele analizei antropologice sunt următoarele: mediteranoizi – cca 49%, nordoizi – 17%, protoeuropeni – cca 13% și dinaroizi – cca 12%. Dintre populațiile în minoritate în necropola de la Mihălășeni sunt de amintit alpinoizii (cca 5,8%) și indivizi de origine est-europeană (cca 3%). Un singur schelet din cele analizate avea particularități antropologice de tip mongoloid. Aici ar fi de amintit însă faptul că tipul antropologic al unui individ nu poate fi identificat cu o etnie anumită, apartenența la care este determinată de un sistem întreg de alți factori sociali.

Ilustrația cărții este compartimentată în mai multe părți: la început sunt prezentate două hărți și planul general al săpăturilor din necropolă, urmate de 307 planșe cu ilustrația complexelor separate și a descoperirilor singulare din strat. Urmează planșele de sinteză pe categorii de inventar. Chiar dacă în acest mod unele piese sunt de două ori ilustrate în carte, aceste tabele sintetice sunt indispensabile pentru înțelegerea șirurilor tipologice alcătuite de O. L. Șovan. Un alt element de valoare sunt planșele care ilustrează „stratigrafia orizontală” a

necropolei, adică redau grafic și cartografic distribuția anumitor categorii de inventar arheologic. În intenția de a găsi drumul spre marele public, autorul propune șase reconstituiri ale portului feminin specific populației înmormântate cu 1600 de ani în urmă la Mihălășeni.

Pentru cititorul străin, de o deosebită utilitate este rezumatul în franceză al cărții, care a fost redactat sub o formă destul de extinsă (p. 233-337). În cele peste o sută de pagini autorul prezintă descrierea complexelor investigate și câte un rezumat al fiecărui capitol.

Prin intermediul cărții sale O. L. Șovan a pus o seamă întreagă de întrebări legate de problemele cercetării epocii romane târzii nu doar în nord-estul României, unde a fost investigat situl de la Mihălășeni, ci și pe un teritoriu mult mai larg din estul și sud-estul Europei. Pentru multe dintre aceste întrebări el a propus răspunsuri bine argumentate, altele le-a lăsat deschise, urmând să fie soluționate de către generațiile viitoare de cercetători. Prin aceasta lucrarea este deosebit de importantă

pentru evoluția cercetărilor asupra zonei *barbaricum*-ului din sud-estul Europei. Necropola de la Mihălășeni este una din cele mai mari necropole din Moldova ale culturii SMC, care au fost cercetate și publicate integral în ultimele decenii, iar materialele săpăturilor arheologice sunt accesibile pentru studii suplimentare în Muzeul Județean Botoșani. Împreună cu alte situri reprezentative ale acestei culturi, publicațiile de sinteză asupra cărora au văzut lumina zilei în ultimul timp, necropola de la Botoșani constituie una din sursele de bază pe care se vor sprijini investigațiile științifice din viitor.

\*Material apărut în revista de arheologie **GERMANIA**, 86, 2008

**dr. Alexandru Popa**  
***Römisch-Germanische Kommission***  
***des Deutschen Archäologischen***  
***Institut***

### ***O carte importantă – Istoria teatrului la Botoșani, de Ștefan Cervatiuc***

În anul 2008 Teatrul „Mihai Eminescu”, una din cele mai valoroase instituții de cultură din orașul nostru, a aniversat 170 de ani de existență teatrală la Botoșani.

Colectivul teatrului, cu contribuția deosebită a directorilor Traian Apetrei și Volin Costin, au realizat o manifestare aniversară de excepție. O veritabilă sărbătoare culturală, constând în evocarea unor momente din viața instituției, din sublinierea importanței sale pentru cultura artistică și morală a publicului nostru. În prezența oficialităților, a unor foști actori ai teatrului și a unui public numeros și generos, conducerea teatrului a oferit diplome de merit, pentru unele personalități ale teatrului,

din trecut și din prezent. Recitaluri de teatru au întregit manifestările aniversare.

O realizare foarte importantă, cu acest prilej, este apariția volumului „*Istoria teatrului la Botoșani*” de către profesorul Ștefan Cervatiuc. Autorul este un împătimit studios al izvoarelor istorice referitoare la orașul Botoșani. Este unul pentru care scrisul științific reprezintă o notă distinctivă și caracteristică. Istorie proiectată în câteva volume, primul volum se referă la perioada 1838-1900 și a implicat o activitate de cercetare grea, laborioasă, în fondurile documentare din Botoșani și Iași timp de mai mult de 10 ani. Dar a meritat, pentru că volumul în cauză aduce la cunoștința publicului din Botoșani, evidențiind

persoana unor mari actori și regizori și aspecte ale repertoriului teatral, precum și efectul activității teatrului asupra publicului. Cel mai important fapt mi se pare a fi evidența că viața culturală a orașului Botoșani a fost întotdeauna elevată, contribuind la educarea spirituală a publicului.

Prima fotografie, aflată la finele volumului, reprezintă o casă de pe strada Cuza Vodă, în care, menționează textul de sub fotografie: „în prima jumătate a secolului al XIX-lea în curtea Bisericii Sf. Dumitru, casa a servit ca local pentru Școala Publică de Băieți. Aici directorul școlii, Niolini, cu trupa ce o înființase, apoi ajutat de Costache Caragiale, a dat primele spectacole de teatru românesc la Botoșani, în toamna și iarna 1838-1839”.

Alte fotografii ne oferă imaginile actorilor celebri, care au apărut pe scenele din Botoșani, în sec. al XIX-lea: Matei Millo, Matilda Pascaly, Mihai Pascaly, Maria și Petre Velcescu, Fanny Tardini, Ion și Alexandru Vlădescu, Grigore Manolescu. Dar, teatrul din Botoșani, s-a bucurat și de prezența altor idoli ai scenei românești: Petre Liciu, Aglae Pruteanu, Aristizza Romanescu, Agatha Bârsescu, Mărioara Voiculescu, Lucia Sturdza și Tony Bulandra, Constantin Nottara.

Mai aproape de noi, în urmă cu aproximativ 50 de ani, Conservatorul dramatic din București, conform uzanțelor din acei ani, a destinat Teatrului din Botoșani, seria de absolvenți din acel an. O serie deosebit de talentată din care făceau parte, printre alții și Margareta Pogonat, Ion Dichiseanu, Stelian Preda. Prezența lor a fost nebănuit de importantă pentru spectacolele de atunci.

În sec. al XIX-lea, spectacolele de teatru aveau loc la început în casele unor locuitori bogați și cultivați. Din 1860 teatrul a fost înzestrat cu local propriu. Se numea teatrul „Petrache Cristea”. Clădirea în cauză se putea vedea în centrul orașului vechi până în anul 1980. Clădirea actuală datează din 1914. Era un sediu încâpător, modern,

asemenea Teatrului Național din Iași. Teatrul de atunci avea parter, loje în continuarea parterului și puțin mai sus decât el, balcon și galerie, lojele, nebănuit de elegante și atrăgătoare, capitonate cu pluș. Când pe 8 aprilie 1944 armatele sovietice ocupau orașul armata germană a bombardat și clădirea teatrului. A fost grav avariata și a necesitat eforturi mari pentru restaurare și redeschidere în anul 1958.

Se știe că repertoriul teatrului contribuie în egală măsură cu arta interpretativă la prezența publicului și la succesul teatral. Din informațiile cuprinse în „Istoria teatrului la Botoșani”, remarcăm multe piese de teatru valoroase artistic și educative, unele făcând parte din repertoriul cu importanță internațională. Colectivul condus de Fanny Tardini prezenta la Botoșani piesele „Năpasta”, „Cristofor Columb sau descoperitorul Americii”. În 1878, colectivul teatral al lui Mihai Pascally oferea publicului 12 piese printre care „Intrigă și Amor” (Iubire) de Schiller. Marele actor Grigore Manolescu și colectivul său teatral prezenta „Dama cu camelii”, „Regina Margot”, „Idiotul”. La 21 august 1888, periodicul „Vocea Botoșanilor”, anunța interpretarea piesei „Hamlet, Prințul Danemarcei” de Shakespeare. În februarie 1881 colectivul lui Matei Millo susținea un program prelungit, la cererea publicului, interpretând și „Barbu Lăutarul” și „Coana Chirița”. În ianuarie 1891 gazeta „Liberalul” din Botoșani scria: „Marele artist Matei Millo, om care și-a sacrificat întreaga viață pentru a ridica teatrul la nivelul unei adevărate arte, a venit încă o dată la Botoșani pentru a-și lua rămas bun de la această scenă și de la acest public pe care l-a vizitat și pe care l-a încântat de mai multe ori”.

În 1893 marea tragediană Agatha Bârsescu interpreta în Botoșani piesa „Onoarea” de Suderman. Anul 1898 a cunoscut în piața teatrului din Botoșani interpretarea piesei „Năpasta” de I.L. Caragiale. Repertoriul teatrului prezenta și

piese mai modeste, pe gustul marelui public și din considerente financiare.

Activitatea teatrului din Botoșani a însemnat și spectacole valoroase de opere vocal simfonice, de operete și de concerte instrumentale și de cameră. Acestea din urmă întregeau seratele literare. La serata din martie 1892, conferența istoricului A.D. Xenopol despre Românii din Ardeal, urmând un recital muzical cu lucrări de Rossini, Liszt, Weber. Marea soprană Hariclea Darclee, care a cucerit prin vocea ei marele scene lirice ale lumii, a concertat la Botoșani în primăvara anului 1893.

În anul 1900 publicul s-a delectat la o serată muzicală cu prezența vocilor de excepție a surorilor Teodorini, Elena și Aurora. Opera italiană, și ea prezentă la Botoșani, impresionând publicul timp de o săptămână cu lucrări de Verdi: Aida, Traviata, Trubadurul, Ernani.

Autorul cărții ne reamintește că tânărul Eminescu era un spectator dăruit

teatrului, încă de la vârsta de 14-15 ani, că s-a apropiat de grupul teatral condus de Fanny Tardini și că la Botoșani a devenit sufleurul teatrului în 1869. Atunci, s-a îndrăgosit de o tânără și frumoasă actriță și că atmosfera acestei relații a avut ecou în poeziile lui Eminescu: „La o artistă”, „Veneră și madonă”, „Amorul unei marmure”. Curând, aflând de prezența lui Mihai la Botoșani, tatăl său a venit și l-a luat grabnic acasă, trimițându-l la studii la Viena.

Cartea „Istoria teatrului la Botoșani” este o realizare deosebită și sub aspectul editării sale grafice și estetice (materialul scris, caracterele, fotografiile, încadrarea în pagină etc.), prilej pentru noi de a-l felicita pe autor, așteptând volumul următor, felicitând și colectivul de conducere al Teatrului Eminescu din Botoșani, în mod deosebit pe directorul său, un distins exponent al scrisului și al vieții culturale, în general.

**Aurel Dorcu**

## MUSEUM

**„Avem nevoie de Luchian!”**

**Aglaia Corneanu**

**Motto:** „Minunata colaborare a tuturor prin toți și prin fiecare.”  
(*Saint Exupery*)

Anul acesta, 2009, Fundația Ștefan Luchian împlinește 10 ani de activitate culturală, iar la 27 iunie vom comemora 93 ani de la intrarea în neființă a pictorului Ștefan Luchian, luminoasă personalitate a picturii moderne românești; vom organiza cu acest prilej **Zilele Ștefan Luchian** la Botoșani și Ștefănești, locul nașterii marelui pictor. Fundația Ștefan Luchian este o fundație nonprofit, apolitică, nonguvernamentală. Din 2009, avem un tânăr președinte al Fundației, în persoana lui Mihai Pop, membru fondator al fundației.

Drumul nostru a fost rodnic, acum când începem să ne reamintim începuturile noastre. Am preluat o casă de la 1800, pe răspundere proprie (în cazul în care nu o restauram eram pasibilă de rigorile legii privind un monument istoric).

Neavând actele casei (casa fiind părăsită de șapte ani), le-am căutat la Arhivele Statului găsind că această casă de târgoveț, trecută, în 1943, pe lista monumentelor istorice sub denumirea de Casa Ceomac Cantemir, este un model de casă de târgoveț, a vechiului ansamblu

urbanistic medieval Botoșani. Un document arată că „*acest loc domnesc a aparținut boierului Ceomac*”; **loc domnesc**, adică era locul domnitorului Moldovei, Ștefan cel Mare, după cum am aflat mai târziu.

Iacobi Ceomac lasă printr-un „act de vecinică vânzare”, fiului său Vasile Ceomac, „casa și toate acareturile”. Acesta din urmă vinde casa lui Capril Munteanu, un alt armean ca și familia Ceomac. Capril Munteanu va lăsa casa printr-un **certificat de moștenitor** Bertei Cantemir care l-a îngrijit până la moarte pe acesta.

Apoi, cu ajutorul Administrației financiare, a Doamnei Lucica Tabarcea, casa a fost preluată în proprietatea statului, iar apoi predată domeniului public, Primăriei Botoșani. Astăzi, Casa Ceomac Cantemir este sediul Fundației *Ștefan Luchian*, pe o durată de 30 ani, cu posibilitatea de prelungire, prin două **Hotărâri ale Consiliului Municipal Botoșani**.

Restaurarea monumentului istoric s-a făcut cu finanțare de la Ministerul Culturii, a firmei de restaurări *Restaco* din Suceava (1999 – 2001) și prin ajutorul substanțial al societăților economice și de construcții, al instituțiilor din Botoșani, al primarilor Ion Cojocaru, ing. Florin – Simion Egner și ing. Cătălin – Mugurel Flutur, al consilierului juridic Ion Apostu, al Muzeului Județean, arh. Mihai Mihăilescu, al muzeografilor – prof. Ionel Bejenaru, prof. Steliana Băltuță, al dr. Octavian Liviu Șovan și al meu, personal. Casa este contruită de meșteri moldoveni, în **stil moldovenesc**, având un frumos **pridvor brâncovenesc**. Casa este prevăzută cu patru camere, două - de-o parte, două - de cealaltă, pe mijloc – un coridor, un sanctiu și un beci (**Camera-Atelier** a pictorului Ștefan Luchian, **sediul Fundației „Ștefan Luchian”, Galeria de artă și Atelierul de creație**); în sanctiu se află o expoziție de etnografie.

Obiectivul nostru principal, consemnat și în statut, este să punem în valoare acest monument istoric de la 1800, prin activități culturale. Au fost alături de noi: prof. Dana Pietraru, care are rădăcinile

la Ștefănești, Alexandrina și Traian Apetrei, prof. Ion Neamțu și prof. Carmen Popescu, de la Ștefănești.

În interior s-a hotărât ca în **camera mare** să fie așezate obiectele aparținând pictorului Ștefan Luchian din ultimul domiciliu (București, Strada Mendeleev nr. 29). Pornind de la ideea că Ștefan Luchian avea în „**locul unde dormea și miros de culori**”, am reușit să punem la dispoziția vizitatorilor o **Cameră Atelier** a pictorului. Am fost ajutați în acest sens, cu finanțări a cinci proiecte, de Fundația „Carpatica”, din Oradea, director – Lorena Stoica, căreia îi vom rămâne recunoscători. Un ajutor deosebit ne-a fost dat de: Marius Rogojinski, Ion Caramitru și arh. Dan Nicolae, de la Direcția Monumentelor Istorice, din cadrul Ministerului Culturii.

În Camera – Atelier, pot fi văzute: **patul de suferință al pictorului, măsuța de lângă pat, o oglindă din stejar având un cristal de 4,5 carate, masa de lucru a pictorului** ingenios lucrată, cu o posibilitate de rabatare și cu alte două porțiuni care la nevoie se pot extinde; **geamantanul de trăsură al pictorului, o ladă veche** pe care în interior scrie *Berlin*, având pe capac litere gotice, datând din perioada în care pictorul a fost la Munchen, la studii; **o pianină** de peste 100 ani evreiască, placată cu lemn de trandafir, despre care nepoata pictorului scrie că o aveau în casă, **un gramofon** despre care Laura Cocea ne spune, în jurnalul ei, că, „la 1908, Luchian vinde câteva lucrări și cumpără un gramofon și cele mai frumoase plăci de muzică simfonică”; „nici nu observam că se face doisprezece noaptea”, la care pictorul exclama: „Uite, mi-a rămas cafeaua nebăută”.

Se pot vedea două scaune din vremea pictorului, **o canapea, un lavoar format dintr-o cană și un lighean de porțelan alb**. Avem, de asemenea, **un șevalet de câmp al pictorului, cu două casete, pensoane vechi și o frumoasă paletă ovală**, care, așa cum ne mărturisește strănepotul pictorului, Radu Alexandru



Cornescu, a aparținut pictorului și provine de la Paris.

Pe șevaletul de câmp stă **o pictură neterminată**, realizată sub ochii pictorului de Traian Cornescu, tatăl lui Radu Alexandru Cornescu. Pe un perete poate fi văzut **Autoportretul** pictorului, „*Un zugrav*” care este considerat a fi „**cel mai reușit autoportret psihologic din lume**” (părerea celor de la muzeul *Louvre* din Paris).

Avem **o copie fotografică a compoziției realizată de Pointevin – Scheletty**, reprezentând momentul în care George Enescu îi cântă pictorului mai mult de o oră și jumătate; fața lui Luchian era scăldată în lacrimi. Se poate observa în această compoziție că, la patul de suferință, se află un covor cu motive populare și un tablou cu flori. Am aranjat, în același fel, peretele unde se află patul de suferință al pictorului, din Camera-Atelier. Se pot vedea **Anemonele** lui Luchian (în copie), așezate pe un covor achiziționat cu ajutorul doamnei dr. Angela Paveliuc Olaru, care ne încredințează că motivul **unda apei** este un motiv care datează de mai bine de 300 de ani și că este deosebit de prețios. Tabloul *Anemone* este considerat a fi o capodoperă a picturii românești privind acest gen.

Tot în Camera – Atelier a pictorului se găsesc: **un portret** în desen semnat Luchian, fiind donat de prof. Alexandru Sandu și o mică acuarelă - „*Flori*”, din colecția doctorului Dona, dăruită de profesorul Paul Ungureanu.

Pe jos, un prețios covor popular de peste 100 de ani, cu motive geometrice, din lână vopsită în culori vegetale, achiziționat cu ajutorul doamnei Niculina Andronache, de la Vorona.

Pe coridor, se află **o sobă vieneză** cilindrică, neagră, și **o ladă de lemn**, boierească. Pe pereții laterali se află **afișul filmului „Ștefan Luchian”**, în rolul principal – Ion Caramitru. Afișul a fost realizat de pictorul Stendel, și a fost donat de profesorul Stanciu, de la Liceul de Artă Botoșani.

Prezentăm, vizitatorilor, două lucruri inedite: **o fotografie** alb-negru, a pictorului, paralizat la picioare (1910) și **o pagină de jurnal**, cu semnătura lui Luchian, din vremea când pictorul se afla la Alexandria, pictând biserica Sf. Alexandru (29 iunie 1898).

Pot fi văzute câteva lucrări, în ulei: un studiu al Laurei Cocea (portret cu mâini) și trei lucrări semnate Radu Alexandru Cornescu (strănepotul pictorului Ștefan Luchian).

În Galeria de artă a Fundației se pot vedea copii, în dimensiuni reale, făcute după lucrările pictorului Ștefan Luchian, de societatea GRIFF, director - ing. Dan Iftimie; un **sfeșnic din stejar**, sculptat, cu motive florale și vegetale – renașcentist, sec. XVII, primit în custodie de la biserica Sf. Gheorghe. Tot aici se găsește un **cuier din fier – sec. XIX** – cu obiecte de epocă: **pelerină, joben, bastoane, o** foarte frumoasă **umbrelă de damă** – cu aur și sidef la mâner, **mănuși** din piele de căprioară. În Galerie mai sunt expuse, în vitrine: obiecte din sec. XIX și imagini fotografice cu Luchian și copii ale actelor de studiu.

În bucătăria târgovețului, se află un **Atelier de țesut și secția de vestimentație** inspirată din costumul popular. Se pot vedea **două războaie de țesut**, unul vertical și altul orizontal (pe stativ), **un cuptor** –

**sec XVIII**. Casa are un sanacsiu, un fel de verandă, unde boiernașul își servea cafeaua așezat pe o sofă. Aici, noi am așezat **obiecte de etnografie, costume populare (persoane cu măști), căiuț, capră, stea, o roată a olarului, lăzi de zestre și o lucrare de vestimentație** realizată în cadrul Atelierului de creație – secția vestimentație (condusă de prof. Adriana Jurma), **icoane pe lemn**, specifice zonei Botoșani, lucrate **în cadrul secției de icoane bizantine** (prof. Liviu Marfievici, restaurator, și prof. Aglaia Corneanu). Cu o icoană bizantină pe lemn, patru tinere pregătite în Atelierul de creație al Fundației au luat locul I la Concursul

Național „Meșteșuguri artistice tradiționale” și la Concursul Național „Icoana din sufletul copilului”.

Casa este prevăzută cu un beci, pe o lungime de o cameră și jumătate, cu tavanul în formă de leagăn răsturnat (stil velă), cu două ferestre pentru aerisire, iar în partea de jos – ferestre oarbe. În beci, târgovețul avea butoaie cu brânză, măsline, vin, ceea ce târguia. Aici, am obișnuit să finalizăm activitățile din cadrul proiectelor, servind invitaților, după tradiție, plăcinte, cozonac și vin.

În interior, poate fi văzută și ceramică de Kutu, specifică zonei Botoșani.

În curte, se găsește o trăsură sec. XIX, pe osia căreia scrie Petersburg. A fost restaurată, fiind adăpostită sub o copertină transparentă, care permite vizibilitatea acesteia.

Laura Cocea, nepoata pictorului ne spune în jurnalul pe care îl avem, că Luchian, venind de la Köln, din Germania, nu a mai putut merge, a comandat o trăsură și a venit de la colțul străzii, până acasă, cu

trăsura. „De atunci, nu a mai putut merge decât însoțit de tatăl meu, la peisaj sau cafenea”.

Fundația noastră are două avize de funcționalitate muzeistică: din partea **Direcției monumentelor istorice** și din partea **Direcției muzee, Colecții și Arte Vizuale**, din cadrul Ministerului Culturii.

Mulțumim pe această cale tuturor celor care au avut încredere în noi, ajutându-ne în momente grele.

Cartea de onoare vorbește de impresiile deosebit de plăcute ale vizitatorilor, de aprecieri și mulțumiri la adresa Fundației noastre.

Ne-au vizitat numeroase personalități, din țară și străinătate, precum: acad. Constantin Ciopraga, care ne-a lăsat scrise următoarele rânduri: „Încă o dată în Casa Ceomac... Amintirea fostului locatar s-a spulberat. I s-a suprapus sufletul unui artist genial: **Ștefan Luchian**.

Veghează în acest spațiu al amintirilor, tandru, doamna Aglaia Corneanu.”

