

DIRECȚIA JUDEȚEANĂ PENTRU CULTURĂ, CULTE  
ȘI PATRIMONIUL CULTURAL NAȚIONAL BOTOȘANI

# FORUM CULTURAL



Botoșani

# **FORUM CULTURAL**

**Anul X, nr. 2, iunie 2010(37)**

**Editura Axa Botoșani**

**[www.cimec.ro/revista-Forum-cultural-Botosani](http://www.cimec.ro/revista-Forum-cultural-Botosani)**

**Coperta I - Vas cucutenian de la Drăgușeni - Botoșani**  
**Coperta II - Turnul bisericii Popăuți - Botoșani**

### **Redacția**

Redactor coordonator

**dr. Octavian-Liviu Șovan**

Redactori

**Dănuț Huțu, dr. Daniel Botezatu, Gellu Dorian, Mihai Cornaci**

Tehnoredactare

**Octavian-Liviu Șovan, Maria Spatariu, Gabriela Tăutu**

**Botoșani, str. Unirii nr. 10, tel.-fax. 516925, tel. 515173**

**[www.cimec.ro.revista-Forum-cultural-Botosani](http://www.cimec.ro.revista-Forum-cultural-Botosani)**

## SUMAR

### *PATRIMONIUL ARHEOLOGIC*

**Florin Hău, Ștefan Dejan**

*Raport privind cercetările arheologice preventive din centrul istoric al municipiului Botoșani-Parcarea 3 .....*1

**Ioan Ignat**

*Cercetări arheologice de teren pe teritoriul satului Stânca, com. George Enescu, jud. Botoșani (2).....*16

### *PATRIMONIUL MOBIL*

**dr. Valentin Coșereanu**

*Eminescu – realitate și sublimare poetică(4).....*21

**dr. Lucia Olaru Nenati**

*Junimea Moldovei de Nord, o săgeată în timp(8)*

*(Structură, colaboratori, program, particularități,mentor).....*24

**Gheorghe Băgu**

*Mărturisiri din întuneric(21).....*28

**Mihai Matei**

*Istoria Liceului „Mihai Eminescu” Botoșani(1).....*31

### *PATRIMONIUL IMOBIL*

**dr. Eugenia Greceanu**

*Ansamblul urban medieval Botoșani (33).....*35

**Victor Teișanu**

*Biserica „Sf. Nicolae” Darabani.....*40



# Forum cultural

EDITATĂ DE DIRECȚIA JUDEȚEANĂ PENTRU CULTURĂ ȘI  
PATRIMONIUL NAȚIONAL BOTOȘANI

## PATRIMONIUL ARHEOLOGIC

### Raport privind cercetările arheologice preventive din centrul istoric al municipiului Botoșani-

#### Parcarea 3

**Florin Hău, Ștefan Dejan**

#### 1. Introducere.

În conformitate cu prevederile Contractului nr. 3890<sup>1</sup>/1357<sup>2</sup> din 28 august 2008, s-au desfășurat la Botoșani, în intervalul calendaristic 02 martie – 30 noiembrie 2009, cercetările arheologice cu caracter preventiv determinate de aplicarea programului intitulat „Reabilitarea centrului istoric și a zonei pietonale – Botoșani” manageriat de către Primăria municipiului Botoșani și încredințat spre execuție antreprenorului S. C. „Condacia” S. A. – Botoșani, (subantre-prenor S. C. Conrec. S. A. – Botoșani).

În vederea efectuării cercetărilor arheologice cu caracter preventiv propriu-zise, Complexul Muzeal „Bucovina” din Suceava, a recurs – în conformitate cu prevederile legale în vigoare, la întocmirea „Memoriului general privind fundamentarea cercetărilor arheologice cu caracter preventiv, ocazionate de Reabilitarea centrului istoric și a zonei pietonale – Botoșani” (nr. 2415 din 02 iunie 2008) și la întocmirea și semnarea în compania partenerului mai sus menționat, a Protocolului de colaborare nr. 2768<sup>3</sup>/1029<sup>4</sup> din 25 iunie 2008<sup>5</sup> referitor la obiectivele cercetărilor, a condițiilor și împrejurărilor în care acestea se vor desfășura precum și a destinației artefactelor și eco-factelor aparținând categoriei patrimoniului cultural mobil, care urmau să fie identificate și recoltate pe parcursul cercetărilor.

În vederea obținerii Autorizației de cercetare arheologică preventivă, din partea Ministerului Culturii și Cultelor – Direcția Generală a Patrimoniului Național, Complexul Muzeal „Bucovina” din Suceava a întocmit și completat Formularul-cerere tip (SA – CP3) pe care, prin mijlocirea Direcției pentru Cultură Culte și Patrimoniul Național a județului Suceava, l-a înaintat Comisiei Naționale de Arheologie de pe lângă Ministerul Culturii<sup>6</sup>.

În baza Autorizației nr. 163/2009 cercetările arheologice cu caracter preventiv de la Botoșani, s-au desfășurat în intervalul calendaristic mai sus menționat de către o echipă de cercetători formată din: Florin Hău<sup>7</sup> și Ștefan Dejan<sup>8</sup> – reprezentând Complexul Muzeal „Bucovina” din Suceava și, Eduard Setnic și Daniel Ciucălău<sup>9</sup> – reprezentând Muzeul Județean Botoșani. Din cadrul lărgit al aceleiași echipe de cercetare, au mai făcut parte conservatorii Varvara Scutaru, și Florentina Milici, precum și restauratorii Dan Fărtăș și Ilie Cojocar – toți de la Complexul Muzeal „Bucovina” din Suceava.

Cercetarea arheologică cu caracter preventiv de la Botoșani, s-a bucurat de asemenea și de sprijinul calificat al echipei de investigare coordonată de dl. lect. univ. dr. Vasile Cotigă din cadrul „Centrului Interdisciplinar de Studii Arheoistorice” din cadrul Universității „Al. I.

<sup>1</sup> Registratura Complexului Muzeal „Bucovina” din Suceava

<sup>2</sup> Registratura Muzeului Județean Botoșani

<sup>3</sup> Registratura Complexului Muzeal „Bucovina” din Suceava

<sup>4</sup> Registratura Muzeului Județean Botoșani

<sup>5</sup> A se vedea *Anexa nr. 3* la prezentul Raport

<sup>6</sup> În virtutea acestui fapt, Complexul Muzeal „Bucovina” a primit Autorizația pentru cercetare arheologică preventivă, nr. 163/2009, emisă de către Direcția Generală a Patrimoniului Cultural Național a Ministerului Culturii și Cultelor, cu avizul prealabil al Comisiei Naționale de Arheologie.

<sup>7</sup> Responsabil științific al șantierului

<sup>8</sup> Membru al echipei de cercetare

<sup>9</sup> Arheolog specialist și, respectiv arheolog debutant – membri ai echipei de cercetare

Cuza” din Iași care, a avut drept principală activitate contractuală, efectuarea investigației arheologice non-distructive prin scanare subterană cu aparatura GPR (Ground Penetrating Radar) în ariile desemnate în șantier, de comun acord cu proiectantul lucrărilor de reabilitare a centrului istoric Botoșani S. C. „Geosist Construct” S. A. – Botoșani<sup>10</sup> și a antreprenorului angajat în execuția lucrărilor, S. C. „Condacia” S. A. – Botoșani<sup>11</sup>.

Pentru justificarea încadrării legale a derulării întregului program inițiat de Primăria municipiului privind Reabilitarea centrului istoric și a zonei pietonale – Botoșani facem cuvenita mențiune în virtutea conținutului căreia, aceasta a beneficiat de Avizul 283/M/2007 emis de către Ministerul Culturii și Cultelor – Direcția Generală Patrimoniu Cultural Național, nr. 8341 din 07 iulie 2007, la data la care a fost supus spre avizare, conținutul desfășurat al programului<sup>12</sup>.

\*\*\*

La baza întocmirii documentației preliminare, avută în vedere în scopul fundamentării acesteia atât pe date istorice cât și fizico-geografice, planimetrice/volumetrice, urbanistice și artistice s-au folosit informațiile culese din conținutul următoarelor repere bibliografice (selectiv !), considerate esențiale din unghiul de vedere al abordării cercetărilor arheologice cu caracter preventiv a zonei centrului istoric al municipiului Botoșani și anume:

1. \*\*\* *Planul cadastral* al comunei urbane Botoșani datând din anul 1872
2. \*\*\* *Harta rețelei stradale* a orașului Botoșani, planșa din anul 1899
3. \*\*\* *Planul centrului istoric Botoșani* (vers. actualizată-Geosist Construct, 2007)
4. N. Iorga, *Un oraș românesc: Botoșanii*, în: *Istoria românilor în chipuri și icoane*, Buc., 1905, p. 183 – 220
5. \*\*\* *Revista Moldovei*, Botoșani, 1921 – 1929.
6. Artur Gorovei, *Monografia orașului Botoșani*, Botoșani, 1926
7. A. I. Gheorghiu, M. Olinescu, *Botoșanii care se duc*, București, 1927
8. Gh. Balș, *Bisericile și mănăstirile moldovenesti din veacul al XVI-lea (1527 – 1582)*, București, 1928

9. Victor Tufescu: *Un oraș în declin: Botoșanii*, în: „*Sociologie românească*”, III, nr. 10-12, 1938, p. 468 – 518.
10. Cosma Bălan, *Biserica Sf. Gheorghe din Botoșani*, în: *Mitropolia Moldovei*, XXX, 1954, nr. 11, p. 63-65
11. Gh. Lungu, *Biserica Sf. Gheorghe din Botoșani*, în: *Mitropolia Moldovei*, XXXVI, 1960, nr. 9-12, p. 665-674
12. E. Greceanu, *Ansamblul urban medieval Botoșani*, București, 1981
13. V. M. Pușcașu, *Biserica Sf. Nicolae a Mănăstirii din Popăuți*, Botoșani, 2004

Notificare:

Proiectul cercetărilor arheologice, expus în *Memoriul general privind fundamentarea cercetărilor arheologice cu caracter preventiv, ocazio-nate de Reabilitarea centrului istoric și a zonei pietonale - Botoșani* a fost întocmit pentru întreaga suprafață a terenului care, delimitat cu ocazia întocmirii proiectului de reabilitare, va face obiectul aplicării programului manageriat de Primăria municipiului Botoșani pe întreaga lui perioadă de desfășurare, estimată a avea loc în intervalul calendaristic 1 august 2008 – 31 iulie 2010.

Din totalitatea suprafețelor de teren considerate în momentul alcătuirii proiectului de cercetare arheologică, susceptibile a fi supuse investigațiilor cu caracter arheologic-preventiv, în perioada calendaristică 2 martie – 30 noiembrie 2009, au fost cercetate două parcele incluse programului de reabilitare și anume: a) parcela în suprafață de 2974 mp supranumită în mod convențional **Parcarea nr. 1**<sup>13</sup> și b) parcela existentă la nord de str. Victoriei, în dreptul (la sud) Pieței 1 Decembrie (fostă Carol I), supranumită în mod convențional **Parcarea nr. 3**.

Organizarea de șantier, a fost asigurată de S.C. Condacia S.A. Botoșani, prin subantreprenorul său S.C. Conrec S.A. – Botoșani, cu largul sprijin al Primăriei municipiului Botoșani și a d-lui viceprimar Cătălin Alexa.

O prezență activă și binevoitoare a constatat și primit întreaga echipă de cercetare din partea Direcției pentru Cultură și Patrimoniul Național a județului Botoșani, prin persoana d-lui consilier superior dr. Octavian Liviu Șovan.

\*\*\*

<sup>10</sup> Reprezentată de dl. ing. Dan Sârbu – șef proiect

<sup>11</sup> Reprezentată de dl. ing. Gheorghe Caloianu în calitate de director general.

<sup>12</sup> În conformitate cu prevederile acestui aviz, în baza Legii 422/2006 beneficiarul i s-a impus și condiția angajării prealabile a cercetărilor arheologice cu caracter preventiv, în aria teritorială desemnată implementării programului.

<sup>13</sup> A cărei problematică a fost între timp redactată sub forma Raportului tehnic al cercetării



Materialele arheologice descoperite și recoltate<sup>14</sup> pe parcursul efectuării cercetărilor, au fost spălate, (pre)marcate și ambalate în condiții optime, utilizându-se în acest scop, cutii de carton dublu stratificat tipizate și unde a fost cazul – tipodimensionate, activitatea conservatorilor de colecție angajați în șantier fiind în mod exclusiv dedicată acestui scop<sup>15</sup>.

De asemenea, pe durata cercetărilor, au fost inițiate riguroase măsuri de conservare *in situ*, atunci când acestea au fost absolut necesare, cum a fost în mod excepțional cazul cuptoarelor medievale de redus minereuri și de ars ceramica, datând din sec. XV – XVI. Prin bunăvoința Primăriei municipiului Botoșani și deopotrivă, a Proiectantului și Executantului lucrărilor, am beneficiat de amenajarea unui adăpost confecționat din structură metalică și folie din plastic, menit a proteja de intemperii valoroasele cuptoare medievale descoperite în zona Parcării nr. 1. De asemenea, în vederea conservării eficiente a acestora, pe durata anotimpului rece, s-a recurs la construirea unui adăpost temporar din structură rigidă de lemn, acoperită cu carton asfaltat, obținându-se un spațiu închis și izolat complet din punct de vedere termic.

## 2. Obiectivele cercetării.

Studiul bibliografiei referitoare la trecutul istoric al orașului Botoșani, a relevat încă de la început faptul că urbanitatea acestuia este identificabilă în legătură cu cronologia celor trei epoci istorice pe care le-a parcurs, dintre care, cea a evului mediu și, deopotrivă cea a epocii moderne, ne-au interesat în mod deosebit.

Excelentul studiu al d-nei Eugenia Greceanu<sup>16</sup> a constituit reperul pe seama căruia am identificat în teren, în zona Centrului vechi, ariile de interes arheologic, în special din punct de vedere urbanistic știut fiind faptul că, pe

parcursul anului 2009, vom avea de investigat și terenul altfel liber de sarcină imobiliară, existent la sud de configurația în plan a fostei Piețe Carol I, astăzi ansamblu arhitectonic monumental ocrotit de lege.

Al doilea reper pe care echipa de cercetare l-a avut în vedere, l-a constituit rezultatul deosebit de important pe care l-a avut cercetarea arheologică cu caracter preventiv din aria Parcării nr. 1 (zona delimitată de străzile Victoriei (la sud), 1 Decembrie – fostă Calea Națională (la nord) și actuala Cale Națională (la vest), ocazie cu care s-a putut constata fără îndoială că urmele depunerilor de vârstă medievală au supraviețuit vremurilor, îndeosebi activității de resistemizare urbanistică din anii 1970 – 1989 ai secolului trecut.



**Fig. 1. Piața Carol (Piața mare),  
pe la 1910 – carte poștală de epocă.**

Identificarea în zona menționată a celor 8 cuptoare de redus minereuri și de ars ceramică datând din secolele XV – XVI, precum și a altor urme de viață datând din evul mediu (secolele XIV – XVIII), prefigurase inclusiv ipoteza că în zona Parcării nr. 3 urma să fie mai mult decât probabilă și identificarea altor mărturii de civilizație medievală, dacă nu mai importante și mai consistente cel puțin la fel de interesante.

Din acest unghi de vedere, cercetarea suprafeței de teren aferente Parcării nr. 3, situată mult mai aproape de amplasamentul bisericii cu hramul Sf. Gheorghe (1521), cu alte cuvinte, mult mai aproape de nucleul vechiului târg medieval, crease toate premisele favorabile “cuceririi” zonei de interes major din punct de vedere arheologic, raportată actualiei configurații urbanistice a municipiului Botoșani.

În consecință, pe primul plan, s-a situat obiectivul alegerii unei locații a viitoarelor secțiuni și case, astfel încât, proximitatea față de

<sup>14</sup> În marea majoritate a cazurilor, cantități impresionante de fragmente ceramice și/sau piese întregi, datând din evul mediu (sec. XIV – XVII), dar și piese metalice, structuri din lemn, monede, și aticlărie, etc.

<sup>15</sup> Depozitarea materialelor, a fost făcută în condiții optime la sediul Muzeului Județean Botoșani.

<sup>16</sup> E. GRECEANU, *Ansamblul urban medieval Botoșani*, București, 1981 care, între timp, prin grija consilierului superior al Direcției pentru Cultură și Patrimoniul Național a județului Botoșani, dr. Octavian Liviu Șovan, a revăzut lumina tiparului într-o excelentă reeditare.



monumentul istoric mai sus menționat să devină criteriul de bază al cercetării.

Nu am avut la îndemână decât informații strict orientative, culese pe baza studiului vechilor planșe cadastrale păstrate până astăzi, între care, cea datând din anul 1857, nu ne-a fost de prea mare folos. Caracterul exclusiv schematic, deși proporționat, al acestui prețios izvor cartografic, ne-a formulat convingerea că, actuala Piață 1 Decembrie (fostă Carol I), la data întocmirii planului, abia dacă consfințea reglementarea din punct de vedere urbanistic a acestui nu lipsit de importanță segment teritorial al urbei, într-o epocă în care, suntem convinși, profilul urban al Botoșanilor, se pregătea de împământinirea celui mai modern areal al său, anume acela care face astăzi obiectul protejării sale din punct de vedere istoric și patri-monial.



**Fig. 2. "Locul pieței" – viitoarea piață Carol I consemnată în cea mai veche sursă cartografică a orașului Botoșani. (sursa: Arhivele Naționale – filiala județului Botoșani).**

Faptul că, pe bordura estică a acestui vechi loc de piață apărea mențiunea "ulița boierească" și de asemenea, faptul că direcția de orientare spre sud a acesteia coincidea perfect cu arealul Parcării nr. 3 către care în mod vădit se orienta, ne-a determinat să alegem ca sector predilect al cercetării arheologice, tocmai jumătatea de est a terenului disponibil.

Nu este mai puțin adevărat și faptul că, după ce am putut observa nivelul contemporan de călcare, așa cum acesta a reieșit concret după activitatea de decopertare cu mijloace mecanice a terenului, ocazie cu care s-a văzut pavajul din cuburi de granit pus în operă după al doilea război mondial, am decis deschiderea cercetării, în sectorul est al parcerii.

În sectorul vest, a fost remarcată o extinsă arie în care va fi existat până pe la mijlocul

anilor '70 ai secolului trecut, un edificiu anterior (probabil edificat înainte de 1872) care a fost demolat tot atunci, urmele acestei demolări fiind cât se poate de evidente (fig. 3).



**Fig. 3. Vedere asupra Parcării nr. 3, după decopertarea asfaltului (în plan apropiat, suprafața pe care a fost demolat un ansamblu de imobile datând din secolul al XIX-lea).**

În consecință, s-a decis efectuarea a două son-daje în zona de vest a Parcării nr. 3, ambele urmând a fi deschise tangent la strada Victoriei, restul cercetărilor urmând a avea loc într-o arie incomparabil mai mare, în zona de est a acesteia, în apropierea locației în care până pe la mijlocul anilor '70 ai secolului trecut, existase așa-zisa "Casă cu coloane" care, în aceeași perioadă, fusese demolată.

Principalele obiective ale cercetării vizau obținerea tuturor datelor stratigrafice, planimetrice, volumetrice și cronologice, aferente depunerilor existente în zonă, precum și recoltarea materialelor arheologice în vederea studierii, conservării și depozitării acestora în colecțiile de specialitate ale Muzeului Județean Botoșani.

În jumătatea estică a Parcării nr. 3, au fost deschise secțiunile S1.1 – S1.2 și casele C1.1 – C1.3 și C3, astfel amplasate încât punctul de referință al tuturor să rămână Casa cu coloane.

### 3. Cercetarea arheologică.

Investigațiile au început odată cu decopertarea stratului de asfalt existent în aria Parcării nr. 3 acțiune ce s-a desfășurat cu mijloacele mecanice puse la dispoziție de către Executant (S. C. Conrec S.A. Botoșani).

La adâncimea medie de circa 0,50 m, sub două-trei straturi de asfalt contemporan și a patului din balast al acestora, s-a ivit pavajul din

piatră cubică de granit, pus în operă în deceniul VI al secolului trecut, care se prezenta continuu, față de textura stradală a microzonei luate în studiu, prezentând unele nesemnificative abateri în plan<sup>17</sup>.



**Fig. 4.** Locul în care a existat “Casa cu coloane”, vizibil după decopertarea asfaltului contemporan.

De la această cotă, situată în medie cu circa 0,30 – 0,35 m mai jos decât nivelul de călcare anterior, s-a procedat la extragerea pavajului din piatră cubică precum și la extragerea bordurilor întregului teren de parcare. Cota de referință a fost stabilită la nivelul de călcare existent pe latura nordică a parcurii, în zona în care s-a operat deschiderea primului segment al secțiunii S1.1.

Deschiderea concomitentă a Casetei C1.1 (inițial sub forma unui sondaj cu laturile de 3,0 x 3,0 m) a determinat identificarea mai întâi a stratului de nisip, cu grosimi apreciabile (0,25 – 0,40 m), pe care s-a așternut pavajul de piatră cubică. Sub acest strat, s-a constatat o răzuire a terenului, efectuată cu mijloace mecanice, astfel încât pe alocuri, depunerile datând din secolul al XIX – lea și al XVIII – lea, au dispărut cu totul. Situația nu a fost o caracteristică general-valabilă întregii suprafețe de teren luată în studiu întrucât, în unele zone, fără ca în acest fel să poată fi constatate și amenajări edilitare specifice acestei perioade, s-au mai putut culege materiale și implicit informații stratigrafice, încadrabile acestui segment cronologic.

Stratul de depuneri datând din secolul al XIX-lea, foarte compactat, era format din moloz nivelat la fața locului mai degrabă în epoca

amenajării pavajului din piatră cubică, în amestec, în unele arii, cu un orizont din pietriș cu grosimi nu mai mari de 10 – 15 cm. Ca atare, nu s-au constatat urme ale unui nivel de călcare amenajat, care să fi fost o mărturie a felului în care au funcționat în zonă, ulițele târgului Botoșanilor datând de pe la sfârșitul secolului al XVIII-lea și/sau din prima jumătate a secolului al XIX-lea.

Faptul în sine, asemănător și cu situația strati-grafică identificată în cazul cercetărilor efectuate în aria Parcurii nr. 1 pune în evidență felul în care, urbanitatea datând din prima jumătate a secolului al XIX-lea s-a împământănit în zona Centrului vechi de astăzi, în condițiile în care, în epoca imediat anterioară, terenul în care aveau să fie edificate majoritatea clădirilor cu valoare de patrimoniu de astăzi, era neocupat de alte construcții.

Încă de la bun început, facem aici mențiunea că în întreaga zonă cercetată, nu au fost identificate urmele incendiului devastator din 3 iunie 1887 căruia Botoșaniul i-a supraviețuit, fie pentru că focul nu a surprins și această zonă<sup>18</sup> fie, pentru că la data amenajării pavajului din piatră cubică, urmele acestuia vor fi fost răzuite.

În segmentul marcând jumătatea sectorului estic al Parcurii nr. 3, la adâncimea de circa 0,50 – 0,55 m față de cota de referință, a fost identificat traseul laturii nordice a Casei cu coloane, păstrat la nivel de fundație, iar la circa 1,20 m nord de acesta o foarte restrânsă porțiune de depuneri care s-a dovedit a fi urma nivelului ei de construcție.



**Fig. 5.** Casa cu coloane văzută dinspre nord, la capătul din perspectivă al mulțimii ce aglomerează dughenele dintr-una din zilele de târg de la Botoșani, probabil de pe la sfârșitul secolului al XIX-lea (imagine după o carte poștală, în care nu apare încă, monumentul ridicat în anul 1924).

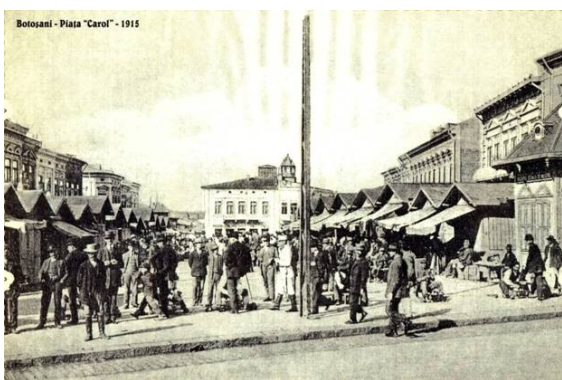
<sup>17</sup> Locul a două imobile masive între timp demolate a apărut foarte bine vizibil în sit, unul dintre acestea identificat ca fiind, mai sus menționata „Casă cu coloane” (a se vedea fig. 4).

<sup>18</sup> Un indiciu al caracterului viran al parcelei ?



Latura nordică a clădirii, avea lungimea de 12,34 m prezentându-se sub forma continuă a unui segment liniar, orientat NV – SE, fără articulări spre VNV, așa cum o sugerează cele câ-teva imagini în care se pot vedea caracteristicile volumetrice supraterrane ale edificiului (fig. 5 și fig. 6).

În aceleași imagini, se pot surprinde însă aspectele de fațadă în virtutea cărora edificiul și-a primit numele, astăzi încă prezent în memoria cetățenilor de vârstă a treia ai urbei. Parterul clădirii, era ritmat de șirul a nu mai puțin de patru coloane, ale căror fundații, păstrate din fericire în preajma zidului de nord al clădirii, aveam să le identificăm pe parcursul extinderii și adâncirii săpăturilor.



**Fig. 6. Același edificiu, fotografiat din Calea Națională în anul 1915.**

Clădirea nu a avut mai mult de un etaj, pe latura vestică fiindu-i atașată o pivniță orientată est – vest lungă de 11,80 m și lată (la interior de 5,00 m. Această pivniță ( a se vedea Planșa nr. 4 la prezentul Raport), va fi avut nivelul interior de călcare la circa 4,60 m mai jos decât orizontala terenului de la cota de referință al căruia a fost amenajată, în interior, deși măsurarea s-a făcut cu o oarecare dificultate, având o înălțime de circa 3,50 m. Bolta acestei amenajări a fost una simplă, semicilindrică, ranforsată fiind, cu două masive arce-dublou, întreaga structură fiind construită din cărămidă. Gârliciul pivniței a fost amenajat în colțul de sud-est al încăperii subterane, la data la care l-am identificat, pivnița fiind de mult scoasă din funcțiune. Așa se face că acesta era în întregime obturat de molozul rezultat din dărâmarea Casei cu coloane, în vremea în care, întreaga zonă a fost supusă unei resistemăzării din punct de vedere urbanistic, în urma căreia, a apărut configurația actuală a Pietonalului Transilvaniei, străzii Victoriei și – implicit – a Parcării nr. 3 ( a

se vedea fig. 7 – 8 și de asemenea, Planșa nr. 4 anexată prezentului Raport).



**Fig. 7. Vedere din interiorul pivniței, dincolo de molozul umpluturii, vizibil, arcul-dublou vestic.**



**Fig. 8. Gârliciul pivniței, cu intrarea dinspre nord (urmele treptelor păstrate pe peretele vestic al antecamerei).**

Nu s-a putut determina configurația laturii nordice a acestui segment al clădirii<sup>19</sup>, din pricina faptului că, la capătul sudic al secțiunii S1.1, am întâlnit un bransament electric de înaltă tensiune care ne-a împiedicat până la capătul cercetărilor să efectuăm investigațiile care s-ar fi cuvenit. Cert rămâne însă faptul că, atașarea acestei pivnițe la Casa cu coloane, este contemporană cu zidirea ei și că nu este exclus ca, aria subterană a acesteia să fi fost excedentară proiecției în plan a casei propriu-zise și astfel ea să fi ocupat un spațiu sub strada alăturată spre vest – situație pe care am mai întâlnit-o la Botoșani, cartând unele pivnițe ale clădirilor istorice și în alte zone ale Centrului Vechi.

<sup>19</sup> Antecamera gârliciului

Un fapt deosebit de interesant s-a dovedit a fi acela care ne-a prilejuit singura și certă evidențiere a unui nivel datând din secolul al XVIII-lea, în zona situată în dreptul zidului despărțitor al celor două compartimente reperate ale Clădirii cu coloane (a se vedea Planșa nr. 4). Este vorba despre faptul că tot aici, a fost deschisă în secolul al XVI-lea o groapă de împrumut, și numai datorită tasărilor umpluturii acesteia, s-a evidențiat un petec de pavaj, amenajat din piatră mărunță de râu, pe un pat de pământ brun-cenușiu purtat, sub care, la foarte mică adâncime (circa 6 – 7 cm), așadar în stratul servind ca suport pavajului, a fost descoperită o monedă rusească (un sfert de rublă datând din epoca Ecaterinei a II-a – fig. 9).



Fig. 9. Fragmentul de pavaj datând din a doua jumătate a secolului al XVIII-lea.

Evenimentul în sine, dobândește o oarecare importanță, în condițiile în care, informația oferită de schița cartografică datând de la 1857, pune în evidență existența pe latura estică a "Locului pieți" a acelei ulițe boierești, cu care, din punct de vedere urbanistic, se poate face singura apropiere. Poziția *in situ* a fragmentului de pavaj menționat, se înscrie în traseul probabil al acelei ulițe boierești, cu condiția ca ea să fi funcționat, în calitate de arteră de comunicație între vatra târgului vechi, desigur, concentrată pe valea Cacainei situată la sud de locația zonei Casei cu coloane, și zona bisericii Uspenia al cărui edificiu va fi dominat orașul medieval de la înălțimea colinei pe care a fost ctitorită încă la 1522.

\*\*\*

Stratigrafia secolelor XVI-XVII a fost ceva mai bine reperată în ariile cercetate îndeosebi încasetele C1.1 și C1.2 (a se vedea Planșa nr. 3) întrucât aceasta a fost reprezentată de o depunere succesivă de straturi mai mult decât

evidente formată din două cuverturi distincte și anume: a) – o depunere de pământ cenușiu (dominant) în amestec cu pietriș (rar), bulgări de lut galben purtat (rar) și fragmente minuscule de piatră, în consistența căreia am identificat suficiente fragmente ceramice de factură brun-cenușie prezentând pereții subțiri, ardere completă de bună calitate, buze răsfărânte oblice spre exterior, corespunzătoare unui profil supraînălțat și, mai ales, decorul specific acestor vase, executat cu roțița, în zona treimii superioare a umărului situat imediat sub buză. Urme de lustruire bine vizibile, îndeosebi pe verticală, ritmează decorația specifică a acestei categorii ceramice, bine cunoscute și la Suceava, unde este considerată, poate pe bună



Fig. 10-11. Fragmente ceramice brun-cenușii cu decor angobat (sec. XVII).



dreptate, ca prim orizont cronologic al ceramicii de Marginea din secolul al XIX-lea și din zilele noastre.

O categorie aparte de vase, va fi fost cea asemănătoare din multe unghiuri de vedere cu cea tocmai descrisă mai sus, afară de faptul că aceasta se individualizează prin lipsa decorului cu roțița și, de asemenea,



prin lipsa liniilor de lustruire verticale, însă se individualizează prin aplicarea unui decor pictat de culoarea angobei, cu motive simple, de tușe arcuite din penel, înclinate, alter-nând cu șiruri paralele de linii orizontale aplicate în zona gâtului de vas (fig. 10 – 11).



Fig. 12. Consistență de depunere de arsură datând din secolul al XVI-lea, așa cum apare pe profilul de nord al secțiunii S1.1.

b) – al doilea nivel, de această dată mult mai consistent, prezentând ca atare grosimi de până la 0,60 m, datează cert din secolul al XVI-lea, prezentând în întreaga arie cercetată (casetele C1.1 și C1.2), particularitatea felului în care se va fi așternut și anume: stratul, cu grosimi apreciable deja menționate, pare a fi fost purtat și depus compact, pe o mare suprafață (mai bine



Fig. 13. Aceeași depunere, pe profilul de vest al secțiunii S1.1 (în plan apropiat, colțul nord-vestic al fundației Casei cu coloane).

de 100 mp) reprezentat fiind în exclusivitate de ceea ce în arheologia medievală numim *arsură*, rezultată în urma incendierii pereților de locuințe din chirpic (de altfel, în consistența acestui nivel, au fost reperate destul de

numeroase fragmente de chirpic ars, rămase însă destul de puține, raportate la cantitatea remarcabilă de arsură, în care le-am descoperit – să fi fost vorba de un proces lent dar sigur de fărâmițare în timp ? – a se vedea figurile 12 și 13 la prezentul Raport).

Ceramica descoperită în acest orizont, este de culoare cărămidie deschisă, aproape albicioasă, specia zisă “caolin”, cu pereții subțiri și modela-rea la roata cu turație rapidă, prezentând o gamă de forme relative restrânsă, probabil, și aici la Botoșani ca și la Suceava, semnul acelei specializări și tipizări a producției ceramice, specifică olăritului din secolul al XVI-lea (fig. 14 și 15).



Fig. 14.



Fig. 15.

Cele mai vechi depuneri constatate în cuprinsul ariilor cercetate în jumătatea estică a Parcării nr. 3 datează din secolul al XV-lea și din a doua jumătate a secolului al XIV-lea. S-a

decoptat o suprafață relativ extinsă aparținând acestui nivel, datorită faptului că în cele mai multe cazuri, acest nivel a fost suprapus direct și



Fig. 16. Primul orizont de depuneri pe humusul medieval.

dintr-o dată de depunerea de arsură din secolul al XVI-lea, dovadă dunga consistentă de arsură ce le desparte.



Fig. 17. Același orizont, identificat și cercetat în suprafața casei C1.1 (în dreapta imaginii, orizontul de arsură din secolul al XVI-lea).

Și în cazul acestei depuneri timpurii pe scara cronologiei evului mediu de la Botoșani, s-a constatat o dublă stratificare: a) – prima depunere, direct pe humusul medieval, este aceea a unui subțire strat de culoare vag cenușie, cu (uneori), consistente urme de cărbuni, proveniți de la o incinerare de arboret (?) alături de care au apărut (rar) fragmente specifice perioadei finale a secolului al XIV-lea ori, a începutului de secol XV (fig. 16, 17 și 18).

Cea mai interesantă descoperire a întregii campanii o reprezintă însă ceea ce numai cu

deosebită prudență am numit locuința L1<sup>20</sup>, identificată imediat la est de fundația Casei cu coloane,



Fig. 18. Fragment de ceramică cenușie, decorat cu motivul "brăduțului" (sf. sec. XIV) descoperit în consistența primei depuneri de pe humusul medieval.

Numai latura vestică a complexului, a putut fi cercetată integral, aceasta având 2,64 m, întregul complex fiind săpat, până la o adâncime de 0,94 m de sub nivelul de depuneri și aici deosebit de consistent datând din secolul al XVI-lea.



Fig. 19. Zona de sud a locuinței L1 cu gârliciul și gropile de par specifice. În apropiere spre vest, fundația Casei cu coloane.

Laturile – să le zicem – lungi, nu au putut fi cercetate, din pricina limitei până la care am

<sup>20</sup> Întrucât, deși a întrunit toate caracteristicile necesare, ne-a lipsit oportunitatea identificării și a instalației sale de încălzit și, implicit, a cahlilor, în umplutura foarte atent cercetată.



putut efectua cercetarea în perimetrul dat, astfel încât, spre est, complexul s-a dovedit a avea o lungime de 3,30 și respective 3,10 m (aceasta fiind și latura pe care fusese amenajat gârliciuul locuinței (fig. 19).

Cele mai vechi depuneri descoperite pe podeaua de lut a complexului, datează de asemenea din secolul al XVI-lea, încadrarea cronologică a complexului fiind atribuită pe seama acestor fragmente ceramice. Locuința se încadrează seriei de complexe binecunoscute pentru această perioadă, fiind un bordei semiîngropat, cu intrarea dinspre sud, prezentând inclusiv particularitatea perforării podelei de lut a complexului, în două locuri distincte și anume, în poziție tangentă laturii nordice (până la adâncimea de circa 0,60 m față de orizontala podelei) și în poziție nedefinibilă pe latura de est a săpăturii, acolo unde doar a fost interceptat conturul incomplet al unei gropi asemănătoare (fig. 20 și Planșa nr. 4).



**Fig. 20. Vedere asupra complexului L1 dinspre nord (groapa cu diametru lărgit din treimea superioară a imaginii datează din secolul al XIX-lea și reprezintă locul fundării singurei coloane identificate aici, aparținând Casei omonime descrise mai sus.**

Urme de locuire, de această dată încadrabile cronologiei secolului al XV-lea, am identificat și cu ocazia săpăturii efectuate la sud de fundația Casei cu coloane (intramuros), întrucât la adâncimea nu exagerat de mare față de nivelul medieval de călcare (circa 1,60 m), am descoperit un orizont de arsură alcătuit din bârne carbonizate, dar nici un indiciu în legătură

cu ele, nu sugera o poziție regulată, ci mai degrabă o prăbușire din partea superioară a unui complex de tip locuință de suprafață cu pivniță (fig. 21 și Planșa nr. 4).

Ceramica recoltată din acest segment al cercetării (Caseta C1.3), datează din a doua jumătate a secolului al XV-lea, însă cantitatea



**Fig. 21. Urmele bânelor carbonizate descoperite sub Casa cu coloane, indiciu firav pentru evidențierea unui complex arheologic de tip locuință de suprafață cu pivniță.**

recoltată a fost deosebit de restrânsă, în condițiile în care, o groapă masivă de împrumut, în care cele mai vechi depuneri datează din secolul al XVI-lea, a distrus în cea mai mare parte ceea ce ar fi putut să fie complexul arheologic menționat.

Și în celălalt compartiment (intramuros), cercetat ulterior, am identificat o groapă de împrumut asemănătoare, ceea ce pune în evidență faptul că zona periferică a târgului medieval, funcționa și aici, întocmai după cum, aceeași concluzie o formulasem și în cazul cercetărilor efectuate în arealul Parcării nr. 1, situată la circa 250 – 300 m vest de locația Parcării nr. 3.

În extremitatea sudică a secțiunii S1.2 (a se vedea Planșa nr. 4) au fost identificate doar realități arheologice ținând de urbanitatea secolului al XIX-lea, aici depunerile cu caracter medieval lipsind cu desăvârșire.

Traseele de zidărie identificate, aparțin cu siguranță unor anexe la Casa cu coloane, ele



fiind adosate corpului pivniței descrise și prezentate aici, anterior (fig. 22).



**Fig. 22. Traseul fundațiilor adosate corpului Pivniței ținând de Casa cu coloane – complexe datînd din a doua jumătate a secolului al XIX-lea.**

Studiul planșelor cadastrale datînd din 1872 și 1905 pun în evidență aceste realități planimetrice și inclusiv, (a se vedea Planșa nr. 1 anexată prezentului Raport) oferă indicii despre proprietarul acestui ansamblu monumental din păcate dispărut, anume, botoșăneanul Schlessinger.

\*\*\*

La capătul cercetărilor arheologice, s-a întocmit o extrem de masivă bază de date cuprinzând informații grafice și fotografice, inclusiv datele ridicării topografice ale întregului sit, obținută prin bunăvoința Proiectantului (S.C. Geosit S.A. Botoșani).

Materialele arheologice, au fost depozitate în colecțiile de specialitate ale Muzeului Județean Botoșani, cea mai mare parte dintre acestea urmînd și la această dată procedeele de restaurare și conservare necesare.

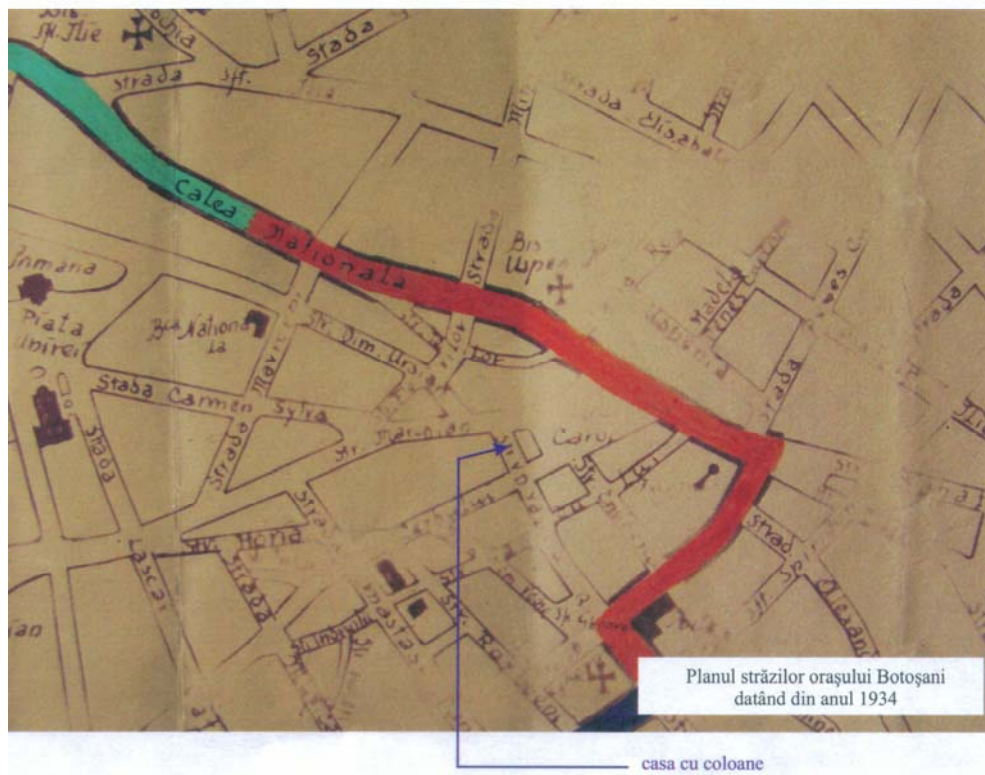
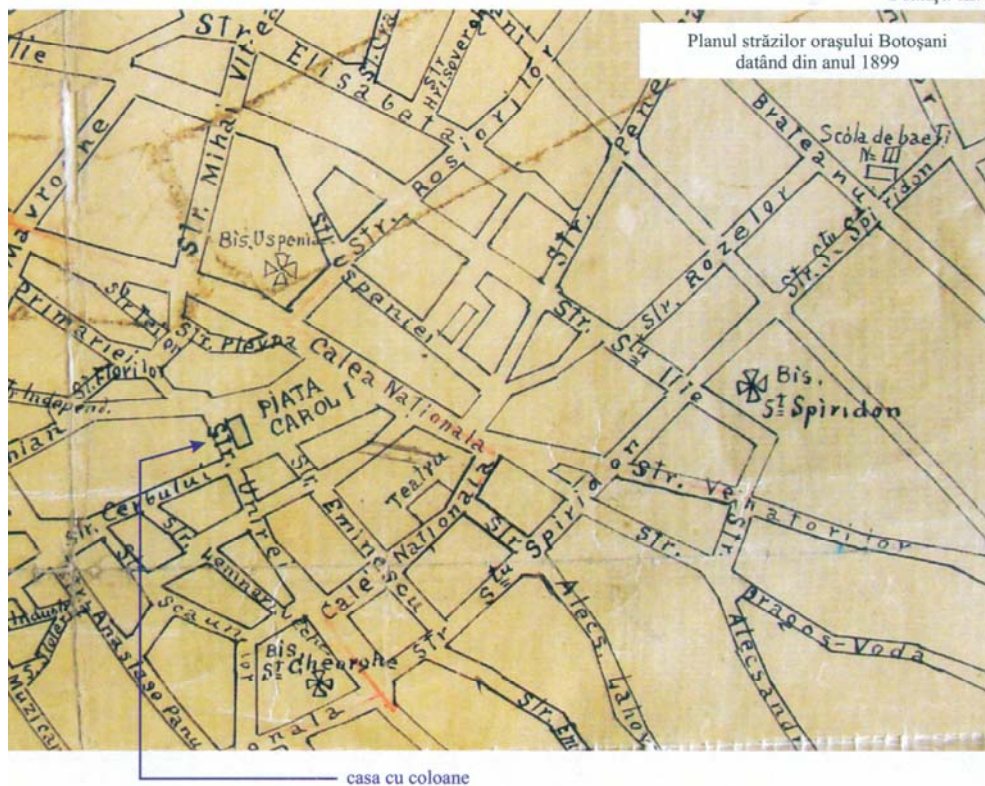
Din punctul nostru de vedere, cercetarea din zona Parcării nr. 3 a completat setul de date culese despre urbanitatea de vîrstă medievală a Botoșanilor, oferind noi aspecte cantitative de luat în seamă atunci când se va alcătui o nouă încercare istoriografică dedicată rescrierii istoriei timpurii a unuia dintre cele mai vechi centre urbane – și aceste cercetări au dovedit-o – din nordul Moldovei.

Planșa nr. 1



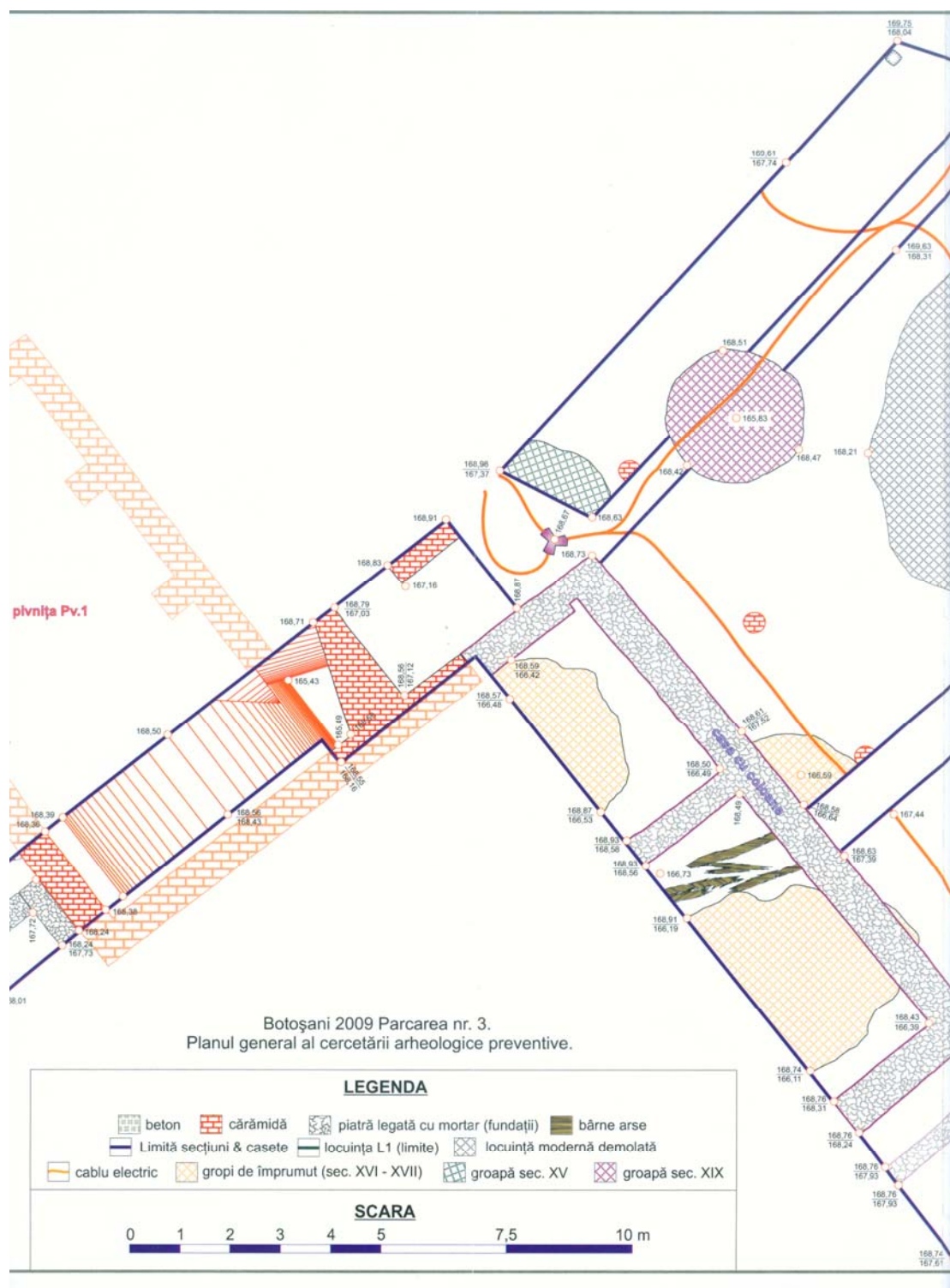


Planşa nr. 2





### Planşa 3



Planșa 4

## ***Cercetări arheologice de teren pe teritoriul satului Stânca, com. George Enescu, jud. Botoșani (2)***

**Ioan Ignat**

O parte din fragmentele ceramice descoperite în punctul *La Buliga* provin de la vase-sac de dimensiuni variate, majoritatea cu pereții drepecți, plecând din zona buzei (fig. 8:4-5, 7-9), altele cu gura un pic evazată și marginile răsfrânte spre exterior (fig. 8:6). Buza acestor vase este, în general, dreaptă, cu colțurile în formă de T, mai rar tăiată oblic, cu panta înclinată spre interior. Pereții sunt de aproximativ un centimetru grosime, pasta din care au fost lucrate prezentând anumiți degresanți, precum nisip, cioburi și scoică pisată.

Cele mai multe dintre aceste vase-sac sunt lucrate din pastă arsă până la obținerea culorii negre sau negre-cenușii în miez și cărămizii sau cărămizii-cenușii la exterior, unele prezentând și urme mai slabe sau mai puternice de lustru pe fața exterioară (categoria fină). Diametrul gurii acestor recipiente variază între 18 și 28 cm.

Singurul element decorativ observat este un brâu în relief situat pe un fragment ceramic din zona corpului unui vas-sac, dublat la partea superioară de un șir de perforații, una dintre ele străpungând în întregime perete vasului (fig. 8:9).

Dintre formele identificate în punctul amintit putem menționa și castroanele, cu corp semisferic, unele cu gura ușor evazată și buza rotunjită, lucrate din pastă cu degresanți, arsă la negru atât la exterior, cât și în miez, prezentând un oarecare lustru pe fețele exterioare (fig. 8:2).

Mai este întâlnit vasul cu corp globular, lucrat din pastă asemănătoare, dar arsă până la obținerea culorii negre cu pete cărămizii la exterior și negre-cenușii în miez (fig. 8:1).

Un alt fragment aparține unei oale cu gât larg și înalt de aproape 4 cm, gura foarte slab evazată (14 cm diam., 3-4 cm înălțime) și buza dreaptă, având o culoare cărămizie cu pete cenușii la exterior și neagră-cenușie în miez, fără decor, dar cu lustru pe fața

exterioară (fig. 8:3). Gâtul vasului se unește cu pântecul într-un unghi de aprox. 100° și continuă cu un corp bitronconic, care pare a se bomba. E posibil ca acest vas să fi avut torți supraînălțate.

Cele două torți fragmentare aflate printre resturile ceramice fac parte din categoria ceramicii fine de culoare cărămizie la suprafață. Una din ele este mai îngustă la partea inferioară, aproape cilindrică, iar spre partea superioară se lățește tot mai mult. Aparține unei cești, probabil cu torți supraînălțate. Cealaltă este de dimensiuni mai mari, dar are aproximativ aceeași formă, din ce în ce mai lată spre partea superioară.

În situl de la *Buliga* nu au fost semnalate decât două fragmente de silex de formă neregulată și un perculator fragmentar calcinat, descoperit în marginea unui cenușar, care atestă prelucrarea silexului, originar din zona Prutului, în cadrul așezării.

Singurele descoperiri care aparțin primei jumătăți a Epocii Fierului sunt cele semnalate în punctul *Cuciureanu*. Deși fragmentare și fără a se putea reconstitui forme, s-a putut recunoaște destul de ușor epoca din care provin. Ceramica face parte din categoriile fină, bună și grosieră. Cantitatea de degresanți (nisip, cioburi și ilex pisate, microprundișuri și pietricele) crește pe măsura scăderii calității ceramicii. S-a intrat în posesia unor fragmente ceramice gălbui, a altora roșietice, uneori cafenii deschise la interior. Există și exemplare negre în miez și cărămizii la exterior sau cenușii cu pete negricioase, semn că arderea, făcută inegal, s-a realizat în mediu semireducător. Vasele de calitate mai bună au o culoare brun-roșcată sau cafenie deschisă. Vasele categoriei grosiere sunt zgrunțuroase și aspre la pipăit (László 1994, 48-49).

Ceramica nu depășește cu mult canoanele Epocii Bronzului târziu. Forma



predominantă rămâne vasul în formă de sac cu variantele sale, având diametrele gurii și fundului relativ egale. Buza e dreaptă sau ușor evazată. Alte forme mai întâlnite sunt vasele bitronconice cu gât strâmt, margine evazată, vasele cu pereții verticali, oalele, borcanele, străchinile tronconice, cămile, cupele de dimensiuni mici (Teodor, Șadurschi 1981, 13-44) etc.

Decorul fragmentelor ceramice descoperite constă într-un luciu aplicat pe unele exemplare pe fața exterioară. În rest, nu se întâlnește alt decor. Totuși, prin analogie, se poate afirma că ceramica hallstatt-iană conține, ca elemente de decor: caneluri, creștături oblice, incizii, nervuri verticale, brăie în relief, proeminente-apucători, butoni, șiruri de găuri dispuse sub brăiele în relief (Teodor, Șadurschi 1981, 13-44) etc.

Ceramica perioadei La Tène era fie grosieră, de culoare cenușie sau brun-roșcată, fie de bună calitate, lucrată la roată. Ceramica grosieră era lucrată în marea ei majoritate cu mâna și era arsă inegal, ceea ce îi dădea o culoare cenușie cu pete cărămizii, dar culoarea acestei categorii variază de la caz la caz. Mai mult, ea are un aspect poros, fărâmicos, având în compoziție cioburi pisate și microprundișuri (Teodor 1992, 45-70). Ceramica fină era mai bine arsă, în mediu oxidant sau chiar reducător (Șadurschi, Ungureanu, Mihăiescu 1996, 21-36). Ea e modelată din pastă densă cu nisip în compoziție, având o suprafață netedă, uneori acoperită cu o angobă de culoare cenușie-albicioasă.

Referindu-ne la forme, se poate preciza faptul că formele daco-getice constau mai ales din oale-borcan cu corp bombat sau drept de mărimi diferite, din străchini cu corp puțin adâncit sau tronconic, fund îngust sau gros, gură evazată, cești cu corp tronconic și gât slab conturat, cupe, strecurători, tipsii (Teodor 1992, 45-70) etc.

Fragmentele ceramice descoperite în punctul *Cuciureanu* sunt în număr redus, de aceea nu se pot spune prea multe lucruri legate de stratul de cultură La Tène. Descoperirile de aici se încadrează în cadrul

ceramicii uzuale de tip grosier, fiind lucrate dintr-o pastă cu degresanți (nisip, microprundișuri, cioburi pisate), arsă inegal și prezentând o culoare cenușie în miez și mai cărămizie la exterior. Unele fragmente mai afișează și urme de decor lustruit. Nu s-au putut reconstitui forme concrete deoarece resturile ceramice provin din corpul vaselor și nu prezintă forme concludente. Ar putea fi totuși menționate fragmente de cești (fig. 9:1), castroane (fig. 9:2) și vase de diametre mai mari (fig. 9:3-4).

Ceramica de tip Sântana de Mureș-Černjachov se împarte în două categorii. Cea lucrată cu mâna are o pastă impură, cu cioburi și pietricele pisate în compoziție, fiind arsă la cărămiziu închis spre negru. Ceramica lucrată la roată are o pastă asemănătoare, cu aspect zgrunțuros și pietricele în compoziție, fiind arsă la cărămiziu-cenușiu și cărămiziu-negru. Totuși, în această categorie ceramică mai intră și vasele lucrate din pastă fină, având o culoare cenușie și, uneori, o angobă de culoare neagră și urme de lustruire la exterior, chiar pe ambele fețe în cazul vaselor mai largi (Palade 1979, 37-50).

Cele mai multe descoperiri de tip Sântana de Mureș provin din punctul *Cuciureanu B*, unde se pare că există o așezare de mari dimensiuni, după cum o dovedește suprafața mare cu vestigii de acest tip.

Cele mai uzuale forme sunt castroanele și străchinile (fig. 10:2-4). Majoritatea sunt lucrate dintr-o pastă fină cu puțini degresanți. Unele exemplare au o formă mai specială, având buza puțin evazată spre exterior.

Se mai întâlnesc câteva fragmente de oale de dimensiuni variabile având un corp bombat. Cea din fig. 10:11 are gura strânsă spre interior cu buza puțin răsfrântă spre în afară, însă corpul vasului ia o traiectorie curbilinie. Celălalt exemplar, din fig. 10:6, provine din corpul unui vas asemănător, dar de dimensiuni mai mici și cu pereții mai subțiri. El este frumos decorat cu un motiv sub forma unui șir de U-uri larg deschise, care își unesc din când în când capetele la partea superioară.



S-a mai intrat în posesia a două fragmente de căni sau ulcele de mici dimensiuni (fig. 10:1), care prezintă o gură destul de evazată, uneori cu buza mai îngroșată și un corp oarecum sferic.

Foarte bine reprezentate sunt și vasele de provizii, de mari dimensiuni. S-a intrat în posesia unui fragment de astfel de vas, care posedă pereți groși de peste trei centimetri, lucrat dintr-o pastă cu puțini degresanți, arsă la cărămiziu-cenușiu. Unele vase de provizii posedă o buză în formă de T, uneori frumos decorată cu motive spiralice vălurite realizate în pasta moale a vasului cu o perie sau ceva asemănător. Tot de mari dimensiuni este și o toartă de amforă de culoare roșie-cărămizie, având un diametru de aprox. 3,5 cm. La asemenea dimensiuni ale torții, corpul vasului trebuie să fi avut o circumferință foarte mare, echivalentul unui butoi de astăzi.

În fig. 10:5 este prezentat un fragment de vas-borcan cu pereții relativ subțiri, decorat cu un șanțuleț orizontal incizat și care prezintă urme de lustruire realizată, probabil, cu un material textil.

Foarte multe dintre fragmentele ceramice colectate reprezintă funduri de vas. Pe lângă exemplarele aparținând ceramicii uzuale, care nu ies cu nimic din comun, există și o categorie de funduri de vas frumos lucrate. Este vorba de categoria fundurilor inelare, caracteristică principală a

vaselor categoriei fine. De regulă, aceste funduri au o circumferință destul de mică, uneori mai mică decât deschizătura gurii vasului de la care provin.

Ca o altă caracteristică a culturii Sântana de Mureș putem observa prezența buzelor de vas îngroșate, rotunjite și răsfrânte ușor spre exterior, după cum se observă și din fig. 10:1-2,7.

Referindu-ne la elementele de decor ale ceramicii din punctul *Cuciureanu B*, și nu numai, putem afirma că este destul de variat. Se întâlnesc șanțuri incizate orizontale, realizate în pasta moale cu un obiect dur și decoruri vălurite realizate mai ales pe categoria ceramică uzuală în zona gurii. Urmează seriile de linii orizontale paralele de dimensiuni variate care înconjoară corpul vaselor mai ales în zona de umăr. Există și decor excizat care constă din brâie orizontale în relief. Și nu în ultimul rând, trebuie amintit decorul realizat în tehnica lustruirii, prezent mai ales la ceramica fină/foarte fină.

În concluzie, teritoriul satului Stânca este unul bogat în situri de interes arheologic, fiind observate vestigii datând din perioada eneolitică și până în perioada migrațiilor. Nu este exclus ca, pe viitor, numărul acestora să se înmulțească, iar paleta culturilor arheologice să se îmbogățească cu stațiuni descoperite în teritoriile care nu au apucat să fie investigate suficient.



Fig. 7. Fragmente ceramice de tip Noua din punctul *Cuciureanu A* (scări diferite)/Fragments céramiques Noua du point *Cuciureanu A* (échelles différentes).

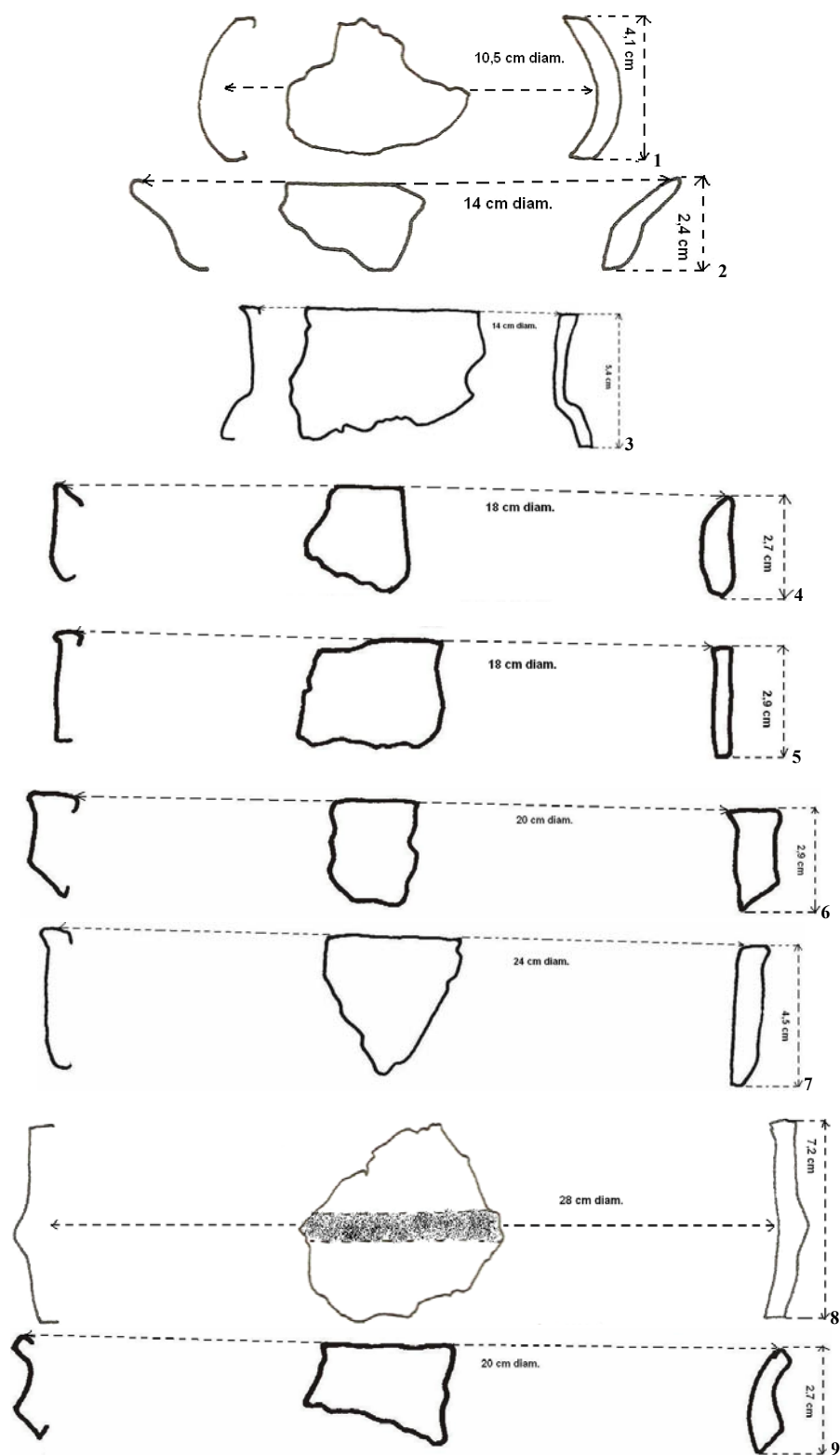


Fig. 8. Forme ceramice de tip Noua din punctul *La Buliga*: 1 – vas globular; 2 – castron; 3 – vas cu corp bombat; 4-9 – vase-sac/Formes céramiques Noua du point *La Buliga*: 1 – vase globulaire; 2 – bol; 3 – vase à corps bombé; 4-9 – vases-sac.

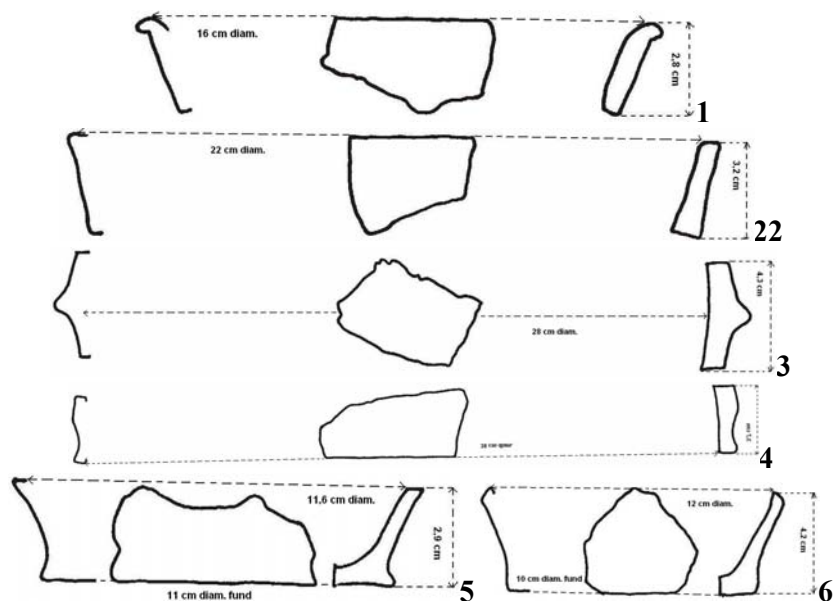


Fig. 9. Forme ceramice La Tène din punctul Cuciureanu B/ Formes céramiques La Tène du point Cuciureanu B.

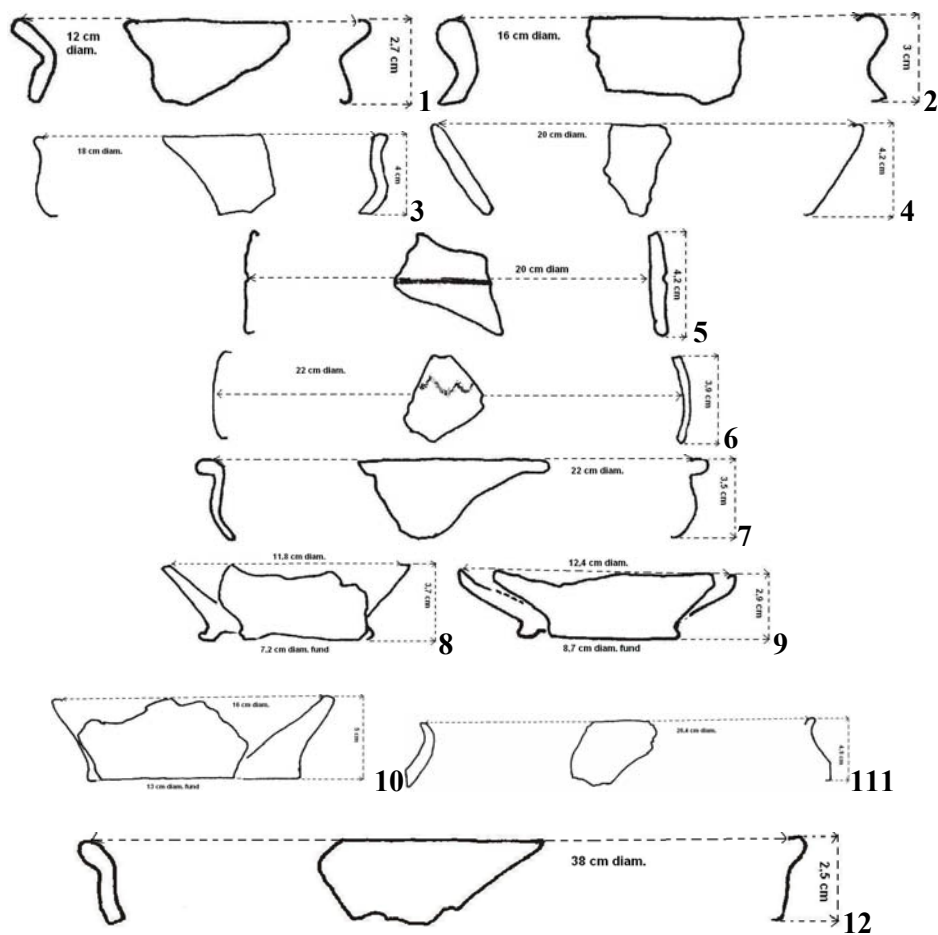


Fig. 10. Forme ceramice de tip Sântana de Mureș din punctul Cuciureanu B/ Formes céramiques Sântana de Mureș du point Cuciureanu B.

## ȚĂTRIMONTU MOBIL

### Eminescu – realitate și sublimare poetică(4)

dr. Valentin Coșereanu



Problema este de la ce punct înainte începe sublimarea poetică? Există un element, la sfârșitul citatului, care încununează toate realitățile pe care Eminescu nu le-a trăit decât în adâncimile imaginarului: închipuit în moarte, el va sta sub curgere – fiindcă știa mai bine ca oricine ce înseamnă *panta rei* – *ca un bătrân rege din basme, adormit pe sute de ani într-o insulă fermecată*. Dacă, în Marea Nordului, trupul, încremenit în ghețurile polare, și-ar găsi un astfel de destin – cum se desprinde din fantazările poetice –, apele obișnuite i-ar grăbi, cum se știe, descompunerea. Numai că pe Eminescu nu îl interesează realitatea în sine, ci *emoțiile imaginare* despre care vorbea Cassirer.

O operă de artă – în cazul acesta literară – se dezvoltă din posibilitățile conținute în inconștient, care *făuresc tot ce e realitate*<sup>60</sup>, așa încât Heidegger, când afirmă că *mai presus decât realitatea stă posibilitatea*<sup>61</sup>, nu face decât să confirme că imaginea literară nu este altceva decât o nouă realitate, al cărei conținut se

găsește numai în operă – produs finit al sentimentului și visului, deci al imaginarului. Există doar în imaginația poetului, noua realitate are însă rădăcini în realitatea înconjurătoare, fără de care poetul n-ar exista; *nici o experiență importantă din viață nu va fi trăită deplin dacă nu va fi ridicată la rangul de experiență poetică*<sup>62</sup>, spune Lope de Vega. Este cu totul altceva faptul că, atunci când a plăsmuit imaginile în discuție, Eminescu s-a gândit mai degrabă la vechile credințe, care echivalau cufundarea în apă cu spălarea păcatelor. Există o multitudine de motive să se creadă că tocmai acestea sunt rolurile jucate de (și în) viața unei opere de geniu: să fie deschisă infinitelor sensuri. Mai mult decât atât, este o condiție *sine qua non*. Dar până a pune în discuție morfologia geniului, e cazul să se reliefeze prin ce semne s-a particularizat, înainte de toate, copilul obișnuit din ochii altora.

Revenind la spațiul ipoteștean și admitând că geniul este un dat al naturii (sub al cărui suflu oamenii obișnuiți, oricâte eforturi ar face, nu vor putea sta niciodată), se poate afirma că omul genial va fi fiind atins de aripa îngerului, că acest om este *altceva*, ceva ce nu stă în putință nimănui să explice. Mai mult, așa cum se arăta mai sus, nici geniul însuși nu știe s-o facă, deși e conștient de diferența lui intrinsecă. Așa stând lucrurile, se pot remarca semnele unei originalități indubitabile la copilul năzdrăvan care avea să revoluționeze mai târziu limba maternă și cultura poporului său, căci așa i s-a hărăzit să fie: *mai mult un exponent decât un individ*<sup>63</sup>. Și toate acestea i s-au hărăzit încă din leagăn: *Nu-i dați daruri trecătoare/ Cum dați altora sub soare,/ Dăruți-i lui ceva/ Ce în lume nimenea/ N-a avut, nici n-o avea*.<sup>64</sup>

În *Ursitorile*, Eminescu imaginează timpul de dinaintea nașterii unei făpturi umane de excepție, în care se proiectează pe sine ca într-o imagine ideală. În sprijinul acestei afirmații vine și faptul că în versurile citate, verbele exprimă o dorință, așa încât s-ar putea presupune că ceea ce se cere urmează să fie și îndeplinit. Dar povestea nu rămâne la stadiul

dorinței, ci ia forma certitudinilor imediat după aceea: *Numai tu vei mai avea/ Ce nu are nimenea,/ Că acum ți-e dat de soarte/ Viață fără moarte,/ Și ți-e dată tinerețe/ Fără bătrânețe.*<sup>65</sup> În lumea aceasta el este *străinul*, cel care cere Divinității să-i arate calea, dându-și sufletul curat în mâna Domnului: *Iară eu străin fiind/ Pe nimenea cunoscând,/ Mă rugai lui Dumnezeu/ Să-mi arate drumul meu/ [...] Ia-mi, Doamne, sufletul meu/ Și mi-l bagă-n sânul tău/ [...] Și de-acum pân-în vecie/ Mila Domnului să fie.*<sup>66</sup> Așa a și fost, fiindcă *marele mister al geniilor stă în capacitatea de a fi în contact cu puterile infinite ale subconștientului*<sup>67</sup>. S-ar putea spune, absurdizând lucrurile, că Eminescu s-a născut la Ipotești, înainte de a se naște la Botoșani, din moment ce în memoria sa ancestrală se vede pe sine, copil mic, dormind în tihnă și pace în pură atmosferă și armonie specific ipoteșteană: *Că mama ție ți-a face,/ Sub cel tei bătut de vânt,/ Pătișorul la pământ*<sup>68</sup> atunci când (se putea altfel?) – [...] luna va străbate/ Dulcea ta singurătate<sup>69</sup>.

Ar fi absurd însă ca, adâncind tipul acesta de demers, să se facă din Eminescu un Iisus (se află multe în grădina criticii românești!); el rămâne ce i-a fost dat să fie: *Sfântul preacurat al ghiersului românesc*, așa cum l-a numit Argezei. Destinul a făcut să se nască în mediul citadin al Botoșanilor, târg înfloritor la vremea aceea, priitor mai degrabă părinților decât copilului; copilul Mihai a trebuit să-și urmeze destinul acolo unde acesta l-a condus, în raport cu propria structură. Era ca intrat în vârtejul unei ape din care nu putea ieși, oricât de bun înotător ar fi fost. Nu se știe nimic despre atitudinea copilului din oraș, dar se știe că natura încă nealterată a Ipoteștilor a rezonat perfect cu structura lui romantică. Copilul, care căuta singurătatea cu orice preț, a găsit-o – dacă nu cumva ea l-a întâmpinat – pe la opt ani, în stare pură, pe întinderea moșiei (420 hectare!) cumpărate de familia poetului în 1847.

*Există* – spune Lucian Blaga – *un inconștient cu o seamă de predispoziții native.*<sup>70</sup> Eminescu a fost urmărit toată viața de *visul unei insule paradisiace, unde viața capătă din nou fluxul primordial, fără șocuri, fără conflicte și chiar fără conștiință*, unde omul are prilejul să-și descopere *condiția adamică de înaintea căderii din Paradis*<sup>71</sup>. Or, Eminescu a găsit acel loc ideal fără să-l caute. Dar ce găsește, în fond, Eminescu la Ipotești? Nu se găsesc în toată țara locuri cu mult mai spectaculoase? Răspunsul este afirmativ, desigur; Eminescu, însă, la vârsta aceea, nu căuta frumuseți în sine, imagini

spectaculoase; el a primit ce i s-a dat și a văzut în asta un colț de rai, grădina lui Dumnezeu. Poetul vede mai întâi ceea ce nu i-a fost dat să vadă în Botoșanii clădirilor îngrămădite de lângă biserica Uspenia. Vede, adică, ceea ce la Ipotești intra în firescul incintei: *Alei întunecoase de nuci cu frunza lată/ Și snopii de flori albe pe crengi de cireș/ Și iarba cea subțire și moale-amestecată/ Cu flori galbene ș-albe printre pelinii deși/ Pelinii suri c-argintul cu dulcile miroase/ Ce împlu-adormitoare tot aerul cel cald/ Și vișini cu crengi grele de boabe-ntunecoase/ Și lanțul ce se mișcă în valuri de smarald.*<sup>72</sup>

*Satul e atemporal* – spune Blaga, el s-a păstrat în toată curățenia sa, iar copilul Mihai, purtându-și aceeași inocența naturală, a intrat cu el într-o consonanță veșnică: *La sat copilăria e o vârstă autonomă, care înfloarește pentru sine*<sup>73</sup>, la fel ca viața săteanului adult. Într-un fel, copilul și satul său se unesc prin aceeași credință în Tot și în toate. Moșnegii spun așa de frumos povești pentru că ei cred în faptele povestite, fapte care provin la rândul-le din timpuri imemorabile. Moșneagul și copilul au aceeași uimire; ei trăiesc și re trăiesc același tors de caier, fiindcă timpul, așezat peste tot în aceleași ritmuri lente, curge la fel pentru ei atât în poveste cât și în realitate.

La sat, bolta cerească își trăiește – în sufletul și imaginația inocentă a celor căzuți întâmplător pe coaja terestră (probabil din același cer misterios) cu o duioșie dezarmantă și senină – liniștea stelară; din cer, Dumnezeu tuturor, imparțial și bun, prototipul moșnegilor terestri, coboară fire nevăzute de lumină, *o mreață de vâpaie*<sup>74</sup>, și dă semne de un clarobscur halucinant: *ca-n vis, așa vii*<sup>75</sup>. Copacul, roditor sau nu, este într-adevăr elementul de legătură între cer și pământ, arborele cerului (mai exact, coloana infinită – dar perfect reală în ochii copilului); fructele pomului sunt dulci sau amare, în funcție de cât a fost omul de bun sau rău în timpul vieții. Copii trăiesc aievea (și adesea) această interpretare juvenilă. Nimic nu este mai autentic trăit, într-un elogiu adus satului, decât această *aducere-amin-te* a lui Blaga, cel care va spune mai târziu pe bună dreptate: *Copilăria mea a fost rușinos de lungă*; apoi, ca o ghilotină de adevăr esențial: *Cred că nu s-a isprăvit nici astăzi.*<sup>76</sup>

Așadar, în infinitul restrâns al copilăriei, totul este ca-n rai, iar privilegiul suprem al acestui rai (deopotrivă închis și deschis tuturor) este că stelele coboară de-a dreptul de pe bolta cerească în câpițele de fân de un miros

adormitor, sau, și mai mult, se zugrăvesc singure pe cupola bisericii satului, tăcută și înconjurată de misterul celor mai de temut fenomene. Revenind, când se spune că nimic nu e la voia întâmplării, că toate au o ordine prestabilită, nu se poate să nu te gândești (întâmplător sau nu) la faptul că biserița cumpărată de Raluca se afla la câțiva pași de casa părintească. *Sunt aici în joc sentimente și vedenii nealterate de nici un alt act al rațiunii și de nici o cosmologie învățată și acceptată de-a gata*<sup>77</sup>. Iar atunci când Eminescu spune **Credința** (s.n.) *zugrăvește icoanele-n biserici –/ Și-n sufletu-mi pusesse poveștile-i feerici*<sup>78</sup>, o spune ca o rezultată majoră a ființei copilăriei, nu atât din șarja amar-lucidă a maturității; la el, brazda reavănă a contopirii cu realitatea imediată a copilăriei pare a fi un dat imuabil, greu de răsturnat, cum lui însuși îi era greu să-l

privească altfel decât ca pe un dat. Un dat pe care l-a simțit călăuză credinciosă pe tot parcursul vieții.

Iar atunci când Eminescu spune **Credința** (s.n.) *zugrăvește icoanele-n biserici –/ Și-n sufletu-mi pusesse poveștile-i feerici*<sup>78</sup>, o spune ca o rezultată majoră a ființei copilăriei, nu atât din șarja amar-lucidă a maturității; la el, brazda reavănă a contopirii cu realitatea imediată a copilăriei pare a fi un dat imuabil, greu de răsturnat, cum lui însuși îi era greu să-l privească altfel decât ca pe un dat. Un dat pe care l-a simțit călăuză credinciosă pe tot parcursul vieții.

## NOTE

60 Liviu Rusu, *op. cit.*, ed. cit., p. 98.

61 Apud *Ibidem*.

62 Apud Alonso Amado, *op. cit.*, ed. cit., p. 135.

63 G. Călinescu, *Viața lui Mihai Eminescu*, ed. cit., p. 459.

64 Mihai Eminescu, *Opere VI*, Editura Academiei R.P.R., 1963, p. 97.

65 *Ibidem*.

66 *Ibidem*, p. 173-174.

67 Cristian Livescu, *Întâiul Eminescu (Copii lui Saturn. Digresiuni despre geniu)*, Piatra Neamț, Editura Crigarux, 1998, p. 202.

68 Mihai Eminescu, *Opere VI*, ed. cit., p. 90.

69 *Ibidem*.

70 Lucian Blaga, *Orizont și stil*, ed. cit., p. 133.

71 Mircea Eliade, *Despre Eminescu și Hasdeu*, Ediție îngrijită și prefată de Mircea Handoca, Iași, Editura Junimea, 1987, p. 38-39.

72 Mihai Eminescu, *Opere V*, București, Editura Academiei R.P.R., 1958, p. 272.

73 Lucian Blaga, *Elogiul satului românesc*, ed. cit., p. 6.

74 Mihai Eminescu, *Opere I*, ed. cit., p. 168.

75 *Ibidem*, p. 120.

76 Apud Liviu Rusu, *op. cit.*, ed. cit., p. 110.

77 Lucian Blaga, *Elogiul satului românesc*, loc. cit., p. 7.

78 Mihai Eminescu, *Opere I*, ed. cit., p. 69.

**Junimea Moldovei de Nord, o săgeată în timp(8)**  
(Structură, colaboratori, program, particularități, mentor)

**dr. Lucia Olaru Nenati**

"Noptile" lui Macedonski ca avânt poetic și ca perfecțiune a formei vor rămâne unice în literatura română. Găsești în ele, inspirație, seninătate, duioșie, pasiune, cugetare adâncă, ironie și satiră ascunsă. Proza sa este tot așa de colorată și descrierile lui sunt pline de fermecătoare amănunte. Mulți dintre tinerii și deja celebri noștri prozatori n-ar putea intra nici măcar ca ucenici la urgisitul și necunoscutul Macedonski. Și Ovid Densusianu a avut, în 1918, gestul cavaleresc de-a propune alegerea lui Macedonski ca membru al Academiei Române. Cabala fiind în floare, propunerea nu a avut succes, însă aceasta e dovada mai mult, că personalitatea artistică a lui Macedonski, deși târziu, începe a se impune tot mai mult.

Hulit și respins de conaționali, e totuși prețuit și admirat de străinătate. Despre volumul lui de versuri franceze **Bronzes**, Pierre Loti, membru al Academiei Franceze, scrie că versurile lui Macedonski sunt "profunde și stranii" și că el e "un confrate depărtat, dar cu adevărat mare". Ziarul parizian **Le siècle**", din 21 III, 1906, scrie despre **Le calvaire de feu** că e o operă cu totul demnă de acest nume și care clasează dintr-o lovitură pe autorul ei în rândul scriitorilor dinaintea cărora se șterg toate prejudecățile de naționalitate și de graniță". Iar Laurent Tailhade scrie : "**Thalassa** este o Cântare a cântărilor ce va rămâne printre cele mai arzătoare laude pe care le-au adus vreodată poezii voluptății oamenilor și zeilor, flăcării veșnice care face ca pământurile și mările să-și dea roadele". În antologia **Les Prosateurs Francaises**, Macedonski e caracterizat astfel: "Talent tumultuos, suflet inspirat, el este poetul unui lirism arzător și nervos și are adesea mișcări epice".

E de neînțeles cum literatura noastră, săracă în talente, nu îmbrățișează cu un ceas mai devreme opera aceluia pe care-l prețuiește însăși marea și bogata literatură franceză. E un semn de barbarie a tăgădui opera, pentru cusururile reale sau pe nedrept atribuite omului. Dacă dragostea pentru frumos a generației mai tinere nu e numai o fățarnicie, cerem să se facă dreptate operei și să se întindă, cât nu prea târziu, o mână de ajutor omului.

Cerem mai ales marilor edituri să-și facă datoria față de cultura românească și să ne deie cât mai curând o ediție completă a operelor lui Macedonski, scrise în cele două limbi pe care le-a mânuit deopotrivă de magistral.

În conflictul acesta literar care durează de jumătate de secol, publicul trebuie să fie unicul judecător și sentința nu poate fi decât un triumf pentru marele poet căci a-l citi însemnă a-l admira. "

C. Iordăchescu<sup>19</sup>

Cronologic, după acest demers, în numărul 23-24 al revistei apare poezia *Noapte de mai* sub semnătura lui Macedonski. Nu credem că e întâmplătoare alegerea acestei poezii spre a fi publicată în nordicul oraș provincial moldav cu care poetul nu avusese până atunci relații de colaborare. Vom vedea că bucuria pe care i-o stârnise articolul reparator al necunoscutului Iordăchescu îi va fi provocat poetului bolnav de persecuție un entuziasm debordant pe care l-a manifestat, poate, în primul rând prin alegerea acestei poezii intens vitaliste, în care întreg universul se impregnează de sublimul sentiment al jubilației de-a exista în parfum de roze, același parfum ce-avea să-i înmiresmeze ultima suflare la numai câteva luni mai târziu.



Nu e lipsit de semnificație nici faptul că Iordăchescu, ardentul admirator al lui Iorga, vitalistul energetic, dar tunător contestatar al oricăror manifestări moderniste în literatură, publică un articol - singular în peisajul vremii - de apărare viguroasă a lui Macedonski și apoi această poemă, trimisă probabil în semn de mulțumire de către poetul însuși.

Că este așa, sau măcar, *se non e vero e ben trovato*, stă dovadă episodul următor. În numărul 1 al Anului II al revistei, în aprilie 1921, apare chiar în prima pagină articolul intitulat *O scrisoare*, semnat de Iordăchescu, în care acesta relatează că în urma articolului *Cazul Macedonski*, a primit din partea poetului o scrisoare pe care o redă în continuare cu scopul declarat "*că va interesa vreodată pe cel chemat să scrie, cândva istoria nepărtinitoare a literaturii române.*"

Redăm mai jos, integral, această scrisoare, dat fiind **caracterul ei de document literar restituit**, dar și pentru că acest exemplar al revistei nu se află decât în colecția Arhivelor Statului din Botoșani și la Academia Romană, donată tot de C. Iordăchescu și este, deci necunoscut publicului cititor.

București 29 Martie 1920

" **Scumpe și nobile suflet,**

*Nu știu cine ești, dar citindu-te am plâns. Am reafiat în d-ta simțirea cinstită și plină de avânt a României de altădată. Nu pentru că-mi aduci laude, ci pentru că ești o dovadă că acea Românie reînviază, că a reînviat.*

*Cu toate acestea și pentru ca lumina să fie deplină, te rog să ții socoteală de aceste lămuriri și anume:*

*Niciodată nu am adresat nici o epigramă lui Eminescu. Cea cu pricina era scrisă cu doi ani înainte de nenorocirea ce l-a izbit. Este o infamie ce mi-a fost pusă în cârcă de oamenii interesați să-și facă un steag și un titlu de glorie din ipocrita și falsa lor milă pentru cel pe care ei singuri l-au împins în prăpastie și care vroiau*

*totodată să răstoarne mișcarea sufletească și culturală dela **Literatorul**.*

*De altminteri nici n'aveam vreun motiv să lovesc - și încă cu așa cruzime - pe un scriitor, care la acea epocă, nu putea să facă umbră nimănui. Chiar în cercul "**Convorbirilor**" nu era considerat ca un poet mare. Pe lângă aceste, nu intra în caracterul meu să invidiez pe nimeni și dovadă că așa este, e că Duiliu Zamfirescu, Traian Demetrescu, Ștefan Petică, Iuliu Cezar Săvescu, Caton Theodorian, Cincinat Pavelescu, mult regretatul poet Orest, o floare a literaturii noastre, decurând secerată de moarte și foarte mulți alți scriitori vechi și noi, al căror mari merite au fost recunoscute numai prin sprijinul meu moral și efectiv, au putut să răzbată, până la marele public și să ocupe locuri de onoare în opiniunea lui.*

*Nu cred să existe pe pământ invidioși care să caute să pună în lumină pe alții.*

*Că ași fi un spirit satanic, mi se pare o glumă. Am crezut totdeauna în Dumnezeu și'n el mi-am pus nădejdea, iar - cum am spus adesea - el singur mi-a fost tăria. Batjocoritor am fost pentru secăturile ce căutau să se impună fără nici o valoare de cugetare, de suflet, sau de simțire. Sfânt mi-a fost tot ce e sfânt: dragostea de mamă, de tată, de țară, de copii, entuziasmul, faptele nobile, poezia, arta, frumosul.*

*Sunt în sfârșit de părere că **o scriere nu poate să fie decât răsrângerea sufletului și că poezii mari sunt și suflete mari.***

*Prin urmare, eu primesc ca **omul** să nu fie despărțit de **poet**. Când voi fi judecat de cei cari o să vină după viața mea reală, se vor îngrozi de mișelia, defăimarea și nerecunoștința a cărei victimă am fost! Dar n'am voit să știu stânga ce face dreapta. Dumnezeu însă vede și știe tot.*

*Și-acum să nu mai vorbim de mine. N'am să uit niciodată nobila d-tale mișcare și pot să strig la răndu-mi:*

*" De-acum liberează, Doamne, pre robul tău, că ochii mei văzură mântuirea ta"*

Urez revistei "**Junimea**" izbândă.  
Mă înscriu și eu printre colaboratorii ei.  
Voiu trimite însă rar, fiind foarte ocupat.

Spune, te rog, scumpilor mei confrăți  
dela "**Junimea**", că le voiu urmări  
scrierile cu mult interes.

Multe din versurile din No. 20 sunt  
puternice, fără să vorbesc de proză. Limba  
este curat românească și depărtându-se,  
precum urmează, de termenii prea locali,  
intră în cadrul mării noastre literaturi.

Sunt, prea iubite d-le Iordăchescu, al  
d-tale, cu totul și din toată inima.

### Alex.Macedonschi."

Observând că scrisoarea e datată 29  
martie 1920, deci la puține luni înainte de  
moartea poetului, ea are, prin urmare, o  
intensă valoare confesiv- testamentară, dar,  
totodată, aduce la bară și punctul de vedere  
al lui Macedonski într-un demers de  
*audiat et altera pars* - de care poetul n-a  
prea avut parte - în atât de controversata  
chestiune a epigramei contra lui Eminescu.

Într-un articol semnat de Gala  
Galaction în *Cuvântul liber*, se face o caldă  
pledoarie în apărarea poetului ostracizat,  
punându-se în evidență caracterul său demn,  
rezistența sa eroică în fața vicisitudinilor  
unei societăți nedrepte, valoarea perenă a  
operei sale, comparabilă cu a marilor  
scriitori ai lumii și se exprimă speranța în  
viitorul ce-i va face dreptate. În finalul  
articolului, această speranță se confirmă  
astfel: "Poate că viitorul începe de pe acum  
să se demaște. În revista *Junimea Moldovei  
de Nord* (Martie, anul I, no.19-20) care  
apare la Botoșani, Dl. C. Iordăchescu  
publică un inimos articol intitulat *Cazul  
Macedonski* . Voim să credem că autorul e  
mai tânăr decât noi - cei ce eram copii de  
trupă în luptele literare de acum vreo 25 de  
ani - și că apologia-i generoasă (scrisă în  
orașul lui Eminescu!) este o pârgă a  
viitorului. (În continuare se citează apelul  
lui Iordăchescu de-a se face dreptate operei  
și de-a se da ajutor omului, n.n.) Dreptatea  
aceasta, domnule Iordăchescu, e pe drum de  
îndeplinire (dovadă, articolul d-tale). Cât  
despre ajutor ...statul burghez nu știe cum ar

înflămânzi mai rău pe alți scriitori mai  
tineri, darmit să ajute pe cei bătrâni care se  
sting. "<sup>20</sup>

Așadar, în acest articol, Gala  
Galaction recunoaște nemijlocit meritul și  
prioritatea lui Iordăchescu în declanșarea  
reconsiderării lui Macedonski pe care  
viitorul o va desăvârși îndreptățind  
speranțele preotului - scriitor, dar în primul  
rând o va desăvârși însuși Iordăchescu, dar  
în altă parte decât în *Junimea Moldovei de  
Nord*, care însă are marele și incontestabilul  
merit de-a fi făcut primul pas pe acest drum  
important al istoriei literare.

Din motive ce nu mai pot fi, din  
păcate, cunoscute, ci doar presupuse, acesta  
avea să fie ultimul număr din seria  
botoșăneană a acestei reviste care n-a mai  
putut supraviețui în lupta cu greutățile  
uriaeșe al momentului, la care făcea  
premonitorie referire G. Topârceanu, dar,  
probabil, și cu inerția mentalităților literare  
ale companionilor săi.

Numărul e realizat în întregime de către  
Iordăchescu fiind semnat de acesta chiar pe  
copertă; căci dacă toate numerele de până  
atunci indicau drept colectiv redacțional  
"un comitet" anonim și inventariu doar pe  
ultima pagină o grupare de fondatori, fără a  
se putea ști prea bine dacă aceștia activau  
sau nu, în continuare în plan redacțional,  
acest nou număr exprimă chiar pe copertă  
semnele orgoliului singularizării ostentative  
prin consemnarea, neobișnuită în cutuma  
revuistică, a unui singur redactor:  
Constantin Iordăchescu. Conștient de  
reacțiile posibile, redactorul își cere scuze  
la sfârșitul revistei pentru faptul de-a nu fi  
putut, din motive de spațiu, să publice, de  
astă dată, din lucrările ce i s-au trimis și  
explică acest lucru printr-o motivație  
revelatoare pentru evoluția revistei și  
mentorului său: "Dar spre a fi consecvenți și  
unitari în directiva ce înțelegem să dăm, de  
acum înainte, acestei publicațiuni de  
literatură și artă, am fost nevoiți să  
sacrificăm deocamdată varietatea obișnuită  
a sumarelor noastre". Spre a-și găsi un  
suport în temeiul altor precedente,  
Iordăchescu apelează tot la vasta sa  
informație în domeniu, invocând exemplul

lui Gh. Panu, care-și scria în întregime revista sa, *Săptămâna*, care cu toate astea, "nu era lipsită de farmec". Și acum urmează formularea care conține o semnificație subiacentă concentrată și lasă să se întrevadă o adevărată dramă petrecută în culisele redacționale, ale cărei motive pot fi deduse din însăși evoluția propusă prin acest număr al revistei. "Dimpotrivă, s-a dovedit de mult că în domeniile cele mai puțin prozaice, *principiul cooperăției* (s.C.I) nu dă totdeauna roade strălucite".

Care va fi deci nouă "directivă" pentru care Iordăchescu s-a despărțit de companionii săi de până atunci deducem din faptul că numărul poartă oarecum amprenta lui Macedonski în toată alcătuirea sa. Cunoscând, se vede, articolul acestuia intitulat *Poezia viitorului* și având motive să se teamă că acest număr ar putea fi cântecul de lebadă al revistei, Iordăchescu semnează el însuși un articol intitulat *aidoma*, în care formulează explicit și foarte detaliat, solemn și profetic, principiile de teorie literară ale acestei noi arte poetice. Ca atare, el își propune să nu vorbească despre "literaturile bătrâne", ci să formuleze preziceri care să privească numai "tânăra noastră literatură". Contemplând prezentul, el constată cu regret că aceasta, după momentul de înălțare eminesciană, e "un haos și o dibuire generală". Motivul îl vede în primul rând în faptul că "poeții vremii noastre, oameni de spirit în primul rând, își dau seama că nu se mai poate scrie în felul vechilor maeștri. Personalitatea lui Eminescu, de pildă, e atât de covârșitoare, procedeele artistice ale lui Coșbuc așa de caracteristice încât cine îndrăznește să tipărească nu o strofă, un vers numai, care să le amintească scrisul, este privit de cunoscători ca sărac cu duhul".

El critică apoi refugiul în pasișarea ultra-moderniștilor exotici străini care e, în esență, la fel "de pernicioasă ca imitarea autohtonilor", dar are cel puțin două merite: de-a demonstra "1) că versul clasic, măsurat cu milimetrul și ritmul regulat ca tic-tacul de ceasornic, au început să obosească lumea ca un cântec pe o singură coardă și 2) că limba românească, bogată și

melodioasă e vrednică să exprime toate rafineriile imaginației și toate acrobațiile de stil."

Exprimându-și bucuria că există "suflete desrobite de lanțurile trecutului dar și de moda zilei" (acesta fiind, se vede, pentru el un deziderat estetic important, nota bene!), el inventariază și alte câteva scăderi ale poeziei vremii, precum excesivul subiectivism, fragmentarismul și mărginirea la "hotarul etnic și actualist"(n.b!) Lansându-se în acel exercițiu de prezicere a viitorului, propus din start, el speră că poezia acestuia va fi "o simfonie de proporții vaste în care frazele muzicale, capricioase ca întâmplarea și ritmice ca fierberile din suflet și din natură ar cânta misterele creațiunii și pe om în luptă cu elementele și cu semenii săi."

Revelator pentru capacitatea sa de-a intui direcțiile de evoluție în orice domeniu de care s-a apropiat, el scrie: "Legea evoluției ne îndeamnă deci să urcăm și în poezie o treaptă mai sus și să trecem la tablou și la simfonie.(...) Atunci orizonturile se vor lărgi și cu ele proporțiile lucrurilor poetice, căci nu vom mai avea fragmente de frumos și așchii de adevăr ci blocuri întregi, mărețe și luminoase." Contestând valoarea poeziilor conjuncturale, el își exprimă speranța că acele "concepții supuse schimbărilor, ca acelea supuse patriotismului și războiului, sau cele născute din politica efemeră a neamurilor vor fi înlăturate de arta viitorului." Aceasta va fi "sugestivă și simbolică (nota bene!) în totul și-n amănunte (...), va dispărea poezia artificială, de fabrică (...), va dispărea și credința că în 14 versuri perfect măsurate și perfect sunătoare, după o lege sacrosanctă, poți turna suficient geniu ca să te pomenească veacurile viitoare. (...) Forma? În nici un caz forma nefirească a versului clasic, dar nici corcitură barbară care nu e nici vers nici proză." Convinși – cu remarcabilă claviziune - că rima va exista doar atunci când va fi născută din "simț muzical " și va fi chiar contestată cu argumente și dispreț de cei care n-au acest simț, el prevede că "strofele se vor încheia de la sine și puține vor semăna între ele,"

importantă fiind "impresia de firesc". Încheierea e concludivă și optimistă: "O simfonie în cuvinte, în care urechea va găsi armonia deplină în ritmul furtunos al pasiunilor, imaginația icoane variate ca natura, iar cugetarea simboluri vaste." Ca atare, nu credem că e lipsită de temei presupunerea că anume această orientare temerară, avangardistă pentru acel timp și loc, (dar și în sine, ținând cont de atitudinea opiniei publice generale față de Macedonski) îl va fi costat izolarea de restul colectivului redacțional. Deși exprimând propriile sale convingeri, și propria sa personalitate (cuvânt chepe pentru exigența lui Iordăchescu), venind în continuarea scrisorii lui Macedonski, articolul propagă

în bună măsură, cu bună știință și chiar cu ostentație, estetica macedonskiană, fapt de-o mare îndrăzneală în epocă, dar mai ales în "orașul de provincie îndepărtat" care este Botoșani, ținând cont și de faptul că acesta este chiar orașul lui Eminescu.

## NOTE

<sup>19</sup> **Gala Galaction**, *Alexandru Macedonski*, în *Cuvântul liber*, revistă săptămânală, An I, Nr. 32, 11 aprilie, 1920, București, pp.6-8<sup>20</sup> **Pierre Fontanier**, *Figurile limbajului*, Editura Univers, București, 1977, Traducere, prefață și note de Antonia Constantinescu, pag. 46.

## Mărturisiri din întuneric(21)

**Gheorghe Bâgu**



Uneori ne mai rămânea timp și pentru glume și povești. Într-o zi, câțiva mai tineri, printre care era și Roșu Augustin din Cluj, ne-am înțeles cum să ne distrăm pe seama lui moș Cămară. Moș Cămară era un om la vreo 45 de ani, un lungan, îmbătrânit prematur, spătos, chel, bleg și cu dinții rari și lați. Când vorbea te scuipa. Avusese fabrică de lumânări în Bârlad și era condamnat ca exploatator și era regalist.

Eu am introdus lomul sub șină și pe Cămară l-am rugat să prindă de vârful prăjinii, la comandă am tras toți, cu toată

puterea dar la un semn, au dat drumul lomului și Cămară de la vârful prăjinii, care nu-ți imagina că i se poate întâmpla ceva, a zburat prin aer și a fost aruncat în țărână cu capul în jos. A rămas acolo nemișcat, fără săscoată un cuvânt ... Eu am avut impresia că a murit, că și-a rupt gâtul. Ne-am speriat și ne-a trecut nădușeala ... bietul lumânărar, naiv, cu suflet bun, om de treabă ... Asta ne mai lipsea, ca dintr-o prostie să mai fim și condamnați drept criminali și să lăsăm o femeie văduvă și o casă de copii fără tată. Eu eram topit. Mitică Gherasim, Roșu și alții au alergat la Cămară, l-au frecționat, l-au întins și l-au ridicat în picioare ... Când l-am văzut că merge și vorbește am renăscut.

Apoi, să-l fi văzut pe moș Cămară, când i s-a dezlegat limba, cum se lamenta, cum se văita și cum ne mai blestema: că are 5 copii de crescut, că toată viața a trăit printre tineri, că a fost și el tânăr dar așa deberdei nu i-a fost dat să vadă decât la Canal. „Bine vă face guvernul că vă ține arestați și condamnați la muncă. Să vă țină până vă va veni acru la gură, până voi veni eu să vă scot”.

Într-adevăr, o glumă proastă, dar parcă în situația de acolo se mai permitea, se mai admitea ... și nu merita atâta blestem.

Mihoc, brigadierul, care era și el în vârstă, s-a supărat mult.

- De ce nu vă vedeți mă, de treabă? Ce aveți cu omul? Nu vă este rușine? El poate să vă fie tată! Unde ați crescut? În pădure? Cine v-a educat? Unii dintre voi au pretenția că sunt cu școală. Decât să vă dea părinții la școală mai bine vă dădeau la păscut vacile. Erați mai buni la vaci. Ce zici, Roșule?

Roșu era timid, un băiat înalt și frumos, foarte manierat și cu mult bun simț. Antrenat de ceilalți, acum greșise și totul cădea pe el. S-a înroșit la față și nu a scos nici o vorbă. Nu-și imaginase că o să-l arunce și o să-l lovească atât de tare pe bietul Cămară. Îi părea foarte rău dar nu reușea să-și ceară scuze.

Alteori, sus pe platforma trenului, cântam în cor cântece populare sau povesteam. De cele mai multe ori, din cauza oboselii, dormeam două ore bune până ajungeam la locul de muncă. Așa a trecut luna august și a venit septembrie. Aerul avea iz de toamnă, câmpia începuse să ruginească, apoi a venit timpul ploios cu burnițe reci. Eram în cămașă și desculț, ce mai avusesem de îmbrăcam lăsasem lui Grănescu de la Valea Neagră. Acum mă gândeam cu groază că o să mor de frig. Diminețile deveniseră răcoroase și nu a durat mult și a venit și luna octombrie cu roua rece, chiar și cu brumă.

Până răsărea soarele, eu și alții ca mine, desculți și dezbrăcați, săream, ne mișcam, ne agitam și ne freționam unii pe alții, pentru a ne încălzi. Aveam teamă de a muri de frig. Îndurasem o iarnă la Jilava pe care o făcusem într-o haină și cămașă, dar acea iarnă de neuitat am făcut-o în celulă, la înghețuială. Acum nu mai întrezăream nici o scăpare. Printre noi erau destul de mulți în aceeași situație. Eram negri și crispați, posomorâți, zgribuliți, taciturni și disperați. Era vai și amar de noi.

Între timp aflasem că președintele reeducării de la Poarta Albă era fostul colonel Haralambie, condamnat la 25 de ani pentru faptul că sustrăsese câteva vagoane cu bocanci și le expediase în Ungaria. Adjunct al lui Haralambie era învățătorul

Cațavel, originar din Dorohoi, condamnat la 5 ani de închisoare corecțională pentru beție și insulte. Pe Cațavel îl cunoșteam de când eram elev la liceu.

Într-o seară, am cerut să fiu primit în audiență la adjunctul acțiunii de reeducare, cu scopul de a-i explica situația în care mă aflam și să-l rog să mă ajute. Se apropie iarna și eu eram în cămașă și cu picioarele goale. Eram hotărât să-i spun cinstit cum s-a întâmplat de m-a prins timpul rece atât de gol. Mi s-a aprobat audiența. Cațavel m-a recunoscut imediat și m-a primit bine, s-a bucurat când m-a văzut și mi-a promis o pereche de bocanci și un cojoc, sub formă de împrumut. Mi-a explicat că eu fiind cu pedeapsa terminată n-am voie să primesc îmbrăcăminte. Așa m-am văzut din nou cu bocanci și cu cojoc. Pantalonii erau rușiți complet. Eram și alții care n-aveau pantaloni și care au fost nevoiți să-și facă fuste din pături. Eram ușor de confecționat: luai pătura de pe pat, o pliai în două și o înfășurai pe șolduri, apoi o legai cu o bucată de sfoară sau cu o bucată de sârmă. Așa mi-am făcut și eu fustă pe care am purtat-o toată iarna. Ziua umblam și munceam în fustă, iar noaptea mă înveleam în ea. Rămâneam gol, gol, sub pătură. Am ajuns la concluzia că nici indispensabilii nu sunt indispensabili. Într-o seară, Cațavel m-a căutat la brigadă și m-a invitat să trec pe la biroul său. M-am prezentat urgent.

- Măi Ghiță, tu n-ai putea să-mi scrii câteva articole despre cum merge munca în brigada voastră, criticând și combătând pe leneși și mincinoși și laudând pe cei buni?

- Încerc, și-ți promit că voi face tot ceea ce-mi ceri fiindcă și tu ai făcut foarte multe pentru mine. Aș putea spune că m-ai salvat de la moarte.

- Ne cunoaștem prea de multă vreme ca să nu ne ajutăm. Scrie și tu ce poți și cum poți și treci în fiecare seară pe la mine. Ține și cojocul ăsta pe care să-l îmbraci peste cămașă. Am să caut să-ți dau și o pereche de pantaloni dar mă tem să nu mi sară cei de la brigada ta în cap. Înțelege?

Din seara aceea am trecut mereu pe la Cațavel, am scris totdeauna un articol

la jurnalul coloniei și totdeauna am primit mâncare în plus.

La noi în brigadă era un tânăr, prieten bun cu mine, originar din Bujorul-Galați. Se numea Orghidan și avea un unchi la dreptul comun la „pinguini”, brigadier la buldozeriști. Acestora li se dădea zilnic supliment și aveau posibilitatea să câștige și un ban. El ne-a spus să facem rost de nisște cutii de conserve mari, de câte un kilogram, să le facem câte o bairă de sârmă și să le lăsaăm pe geam la baraca noastră. În fiecare dimineață lăsam, eu și Orghidan, 6 cutii goale iar seara le găseam pline cu mâncare de la cazan.

Calitativ, mâncarea lăsa foarte mult de dorit, însă cantitativ era pe saturete. În fiecare zi, așa cum spunea Orghidan, vâram burta în draci.

A fost o perioadă destul de lungă, vreo două luni, când soté-ul de morcovi a însemnat atât felul doi de la prânz cât și mâncarea de seară. Nu știu prin ce gospodărie de stat au existat cantități enorme de morcovi care se stricaseră, se oțetiseră și muceziseră. Dar erau buni pentru valorificarea lor ca aliment de bază pentru deținuți. Făceau din ei o fiertură și peste această fiertură turnau ulei cu ceapă prăjită și soté-ul era gata. La început n-am reușit să-l înghit, dar după vreo două săptămâni îl mâncam pe nerăsuflăte. Eu cu amicul Orghidan mâncam câte două porții. Începusem să mă îngraș și să prind puteri. Făceam trântă cu cei mai voinici oameni din brigadă și rar se găsea unul să mă doboare. Mă obișnuisem cu regimul de viață și parcă nicăieri nu era mai bine ca la Poarta Albă. Dar să vă spun cum eram îmbrăcat, și ca mine aproape toți. În picioare purtam o pereche de bocanci cazoni pe care-i umpleam cu paie și cu tot felul de cârpe și o pereche de ciorapi din care unul era gri-negru și altul alb-murdar. Fustă de pătură, lungă peste genunchi și jocul de corp fără mâneci peste care îmbrăcam o șubă rufoasă îmblănită. Pe cap aveam un fes confecționat dintr-o bucată de pătură, peste care puneam un capișon ce se lega sub bărbie și deasupra puneam o lădiță. Așa era moda pe vremea aceea la Poarta Albă: toată lumea cu lădița-n

cap. Lădița o duceam pe cap fiindcă în mâini duceam târnăcopul și lopata. Oriunde ne opream și stăteam câteva minute, ne odihneam pe lădiță. Tot pe lădiță luam masa și tot pe ea dormeam un sfert de oră la prânz. Erau zile ploioase, altele cu zăpadă și nu se putea sta jos. Stăteam pe lădiță, mâncam și după aceea ne lipeam unul de altul și adormeam. Ploua câteodată cu găleata iar noi aproape că nu simțeam. Ne învățaserăm să dormim în vânt, în ploaie, viscol și ger, fără impermeabile și fără umbrele. Imaginați-vă circa 10000 de oameni, fiecare cu câte o ladă în cap, ieșind cântând pe poartă în fiecare dimineață. Cei care ne păzeau considerau ținuta noastră normală.

Într-o zi au sosit niște inspectori din București și când neau văzut cu lăzile în cap, îmbrăcați cu fuste și cu picioarele goale în botfori, au încremenit de uimire.

- De ce poartă deținuții lăzi și fuste?

- ??

- Măine nimeni n-are voie să mai iasă pe poartă cu lada în cap. Ați înțeles?

S-au confiscat toate lăzile și li s-a dat foc. După inspecție n-a trecut mult, nici două săptămâni și din nou aveam toți lăzile pe cap.

Am spus că am trăit bine la Poarta Albă, adică aveam mâncare suficientă și îmbrăcăminte groasă, dar erau și mulți dezbrăcați sau flămânzi.

Cumplită foamete bântuia pe timpul acela în pușcării. Așa ceva nu poate fi descris. Ani întregi se trăia cu câteva boabe de fasole și un sfert de pâine pe zi, din care m-au ciupeau și gardienii.

Apoi am îndurat foamea, pe timpul secetei, în libertate, dar nu suporta comparație. Îmi amintesc de acele vremuri petrecute în nordul Moldovei, unde războiul și lipsa ploilor au adus numai sărăcie și mizerie. Cu adevărat spun, atunci foamea parcă nu mă chinuise atât de tare pe cât mă chinuia grija și frica pentru familia mea, pentru sora mea mai mică, copil în cursul primar, care cerea de mâncare iar mama nu avea ce să-i dea. Ce timpuri grele!

**Istoria Liceului „Mihai Eminescu” Botoșani(1)****Mihai Matei****CARMEN SYLVA –  
uimitoarea regină ELISABETA A ROMÂNIEI,  
patron spiritual al școlii**

**Carmen Sylva, Elisabeta, regina României**, întruchipează o regină „model”, suferind din pricina nedreptăților îndurate din partea celorlalți și mai ales a soțului său. Era o mare artistă, cu suflet caritabil, un fel de reîncarnare revăzută și îmbunătățită a celeilalte Elisabete, Sfânta din Turingia, care-i precedase cu șapte sute de ani. Notorietatea sa era atât de mare, încât o importantă parte din teritoriul Țării de Foc îi poartă numele.

Uneori, romantismul ei era chiar bomba care incendia paginile ziarelor de scandal și asta într-o asemenea măsură, încât „*L’Echo de Paris*” crease anume pentru ea, la începutul anilor 1890, o rubrică fixă. Această celebritate marcată de cele mai mari laude și cele mai cumplite calomnii nu-i displăcea neapărat, pentru că avea temperamentul unei adevărate dive, născută parcă spre a fi admirată ori pentru a străluci și suferi.

Ea niciodată n-a trecut drept o mare frumusețe, scria viitoare regină a României, Maria, dar avea un farmec

învăluitor, căruia era imposibil să nu-i cazi victimă ori să nu te fascineze, măcar la început. Încă de tânără, avea părul complet alb, dar privirea intensă a ochilor săi albaștri era extrem de pătrunzătoare. Vocea foarte melodioasă îi sporea farmecul. Râdea deseori, lăsând să i se vadă dinții de un alb strălucitor, dar râsul ei contrasta în mod frapant cu expresia tragică a privirii. Acest patetism, acest tragic inefabil pe care îl răspândea trezea în toți cei din preajma ei dorința de a-i alina povara. n-a trezit pasiuni, dar a știut să se facă admirată.

Regina era o scriitoare de succes, protectoarea artelor și literelor.

Era un obicei des întâlnit la tinerele principese germane, acela de a se exersa în arta rimelor, numai că Elisabeta a României depășea aceste limite. Și-a luat pseudonimul Carmen Sylva (Cântecul Pădurii), ale cărui consonanțe latine aminteau de supușii săi. A publicat peste cincizeci de volume, în vreo zece limbi, și sute de articole în întreaga presă europeană.

Lucrările sale au fost încoronate cu premii ale academiilor din întreaga lume, inclusiv Academia Franceză, pentru „Cugetările unei regine”, publicată în 1888, la Editura *Calman Lévy*.

Impresionat de lucrările sale, Pierre Loti i-a tradus o parte din ele și aveau să se întâlnească în repetate rânduri. Elisabeta avea un simț extraordinar al comunicării moderne. Coresponda mult cu oameni celebri, care o laudau și care au introdus-o în cene precum cel de la *Revues de Deux Mondes*.





Efigia Reginei Carmen Sylva în Parcul „Mihai Eminescu”

Adesea, toaletele ei au fost considerate de apropiați sau de oaspeți ca adevărate îndrăzneli de vedetă. Rochiitunici albe erau acoperite de bijuterii nu tocmai regale, ci de fantezii cu dimensiuni mari, precum și de tot felul de dantele și broderii neașteptate.

Vocea era un alt atu al său. Pronunția cântată și alintată, stăpânind cu ușurință patru limbi (germana, franceza, româna și engleza) fermeca auditoriul cu aceeași ușurință.

Rămasă în veșnica admirație a întregii Europe, vizitată ca un adevărat monument de toți cei care poposeau în acest ținut îndepărtat, Carmen Sylva aborda un rol de compoziție cu totul diferit de cel presupus de protocolul regal.

Viața reginei Elisabeta a fost enorm de mult comentată de contemporani. Aproape 30 de biografii și sute de articole au apărut pe această temă în întreaga Europă, împănate cu anecdote care până la urmă sufocă personajul principal. A explora biografiile înseamnă a examina mitul, înseamnă să te întrebi ce semnifică el de fapt și cum de a rezultat.

Iată de ce numele pe care l-a purtat Liceul de fete din Botoșani a constituit, pentru întregul său colectiv, nu numai o deosebită cinste și mândrie, dar și o obligație de mare răspundere, pe care constant, spun faptele, și-a asumat-o.

## Introducere

O istorie, cât de cât completă, a Liceului „Mihai Eminescu” din Botoșani, care să cuprindă perioada 1887 – 2012 era mai mult decât necesară acum, la 125 ani de existență. Nevoia ei pentru prezent, și mai cu seamă pentru viitor, nu mai trebuie, desigur, demonstrată. Liceele cu tradiție din țară au, demult asemenea lucrări. Să pomenim aici doar câteva: *Istoria Liceului „Nicolae Bălcescu”*, din Craiova, Editura Scrisul Românesc, Craiova, 1976, „Negruzzi”, Editura Polirom Iași, 1995, Stere Rădoi, „Omagiu”, 125 de ani de la înființarea Liceului pedagogic din Iași, tipărită la Intreprinderea poligrafică Iași, 1981.<sup>1</sup>

Am îndrăznit noi, să realizăm o istorie a liceului „Mihai Eminescu” deși putea să o facă și un alt colectiv sau persoană. Indiferent cine comitea acest lucru avea de surmontat complexitatea dificultăților pe care și noi le-am avut, dar pe care cu răbdare, perseverență, îndrăzneală, risc și optimism, sperăm, le-am învins. Demersul nostru nu putea a avea finalitate dacă nu ne bucuram de sprijinul sistematic și prompt al conducerii școlii, a unor cadre didactice pensionare sau active, de ajutorul dezinteresat al

<sup>1</sup> Sunt și alte monografii locale, precum Gheorghe Grigoraș „Școala Normală” Șendriceni, Editura Litera, București, 1978, Constantin Cojocariu, „Dascăli și elevi”, Editura Quadrat Botoșani, 1996, Gheorghe Severincu, „Învățământul Agroindustrial Botoșani, Editura Axa, Botoșani, 2000, Aristide Zub, „Din istoria școlilor și bisericilor din comuna Vârfu Câmpului,

Editura Grafik Art, Botoșani, 2005, Mihai Vieru, Maria Zaiț, El. Rujinski, „Liceul de matematică-fizică Dorohoi – file de monografie”, Tipografia Suceava, 1979, I. Mihai, S. Nistorică, I. Onofrei, „Istoria Liceului «A.T. Laurian»”, Editura Axa, Botoșani, 1999 etc. Multe unități de renume din țară au volume scoase și la 50 de ani, altele au scos fie anual, fie la o anumită dată, anuare, au editat și unele reviste ce consemnează viața științifică și literară din liceu. Toate acestea se constituie mereu în documente de mare valoare pentru viitor (n.n. – M.M.)

cunoscutului istoric, profesorul Ștefan Cervatiuc, specialist la Arhivele Naționale, Filiala Botoșani, directorii unității, M. Vasilică și M. Buzduga, Th. Trișcă și Loredana Botezatu, cărora le aducem mulțumiri și pe această cale.

În câteva momente ne-am folosit și de presa locală pentru a solicita sprijin de la toți cei care dețin documente, acte, fotografii, etc, ce reflectă activitatea din unitatea pe care o cercetăm. În același timp a fost redactată și expediată o scrisoare – apel, unui număr de cadre didactice, foști elevi, părinți și colaboratori ai unității, bineînțeles în funcție de posibilitatea obținerii adrese.

Între greutățile majore întâmpinate pomenim marile sincope găsite în ce privește existența documentelor de cancelarie, elaborate zilnic, între anii 1887-1920, de școală în raporturile sale cu instituțiile cărora le era subordonată sau cu care colabora. Unele au dispărut din neglijență, altele din ignoranță, iar cele mai multe în timpul celor două războaie mondiale.

Faptul că această structură de unități din țară era subordonată direct Ministerului Instrucțiunii și Inspectoratului Școlar care era organizat zonal și nu pe județe, a determinat, inexistența unei arhive locale semnificative de cercetat. Probabil aceasta există undeva și va putea fi cercetată de cei ce vor avea posibilități materiale mai bune ca noi.

Și presa locală, și cea centrală, cu excepția celei de cultură și specialitate didactică și pedagogică, din această perioadă, cuprind articole ample cu caracter politic, partizan, funcție de partidul politic căreia aparținea, și doar informații lacunare, sunt publicate de multe ori date ne semnificative despre activitatea din școli și despre procesul de instrucție și educație. Adeseori, acestea sunt inserate la rubrica “știri”<sup>1</sup>.

Desigur în literatura psihologică, pedagogică, a timpului apar multe materiale, dezbateri de idei, sunt editate opere de referință ale unor gânditori luminați, dar acestea nu sunt puse la dispoziția lucrătorilor din învățământ, mai ales acelor din școlile de grad inferior și mediu.<sup>2</sup>

Unele lucrări de sinteză precum „Istoria Municipiului Botoșani” și „Pagini din Istoria Învățământului Botoșănean” de Ștefan Ciubotaru, „Dicționarul Personalităților Botoșănene” de Ionel Bejenaru, „Monografia Liceului «Carmen Sylva»” de Gabriela Leonardescu (de fapt un anuar), „Liceul «Mihai Eminescu» – file de centenar” de Dorin Popa și „Învățământul liceal Botoșănean în perioada 1948 - 2000” de C. Carp nu conțin decât pagini telegrafice cu privire la istoria propriu-zisă a Liceului „Mihai Eminescu”, fost „Carmen Sylva”.

Cadrele didactice în activitate, absorbite de munca cotidiană, de un birocratism absurd impus și având mereu grija zilei de mâine (în lucrare sunt numeroase cazurile când personalul didactic a lucrat zile, luni și chiar câte un an întreg fără salarii, pentru că aveau cu ce trăi) nu au manifestat un interes deosebit pentru o asemenea lucrare care ar merita consemnat. Nu s-a putut lua legătura cu fostele absolvente sau profesoare, deoarece cele mai multe au dispărut, cele în viață sunt plecate în diferite părți ale țării sau în străinătate. Spre norocul nostru singura profesoară cu care am putut sta de vorbă, de mai multe ori, este renumita Ileana Turușancu, suflet nobil, care ne-a oferit o serie de informații și câteva documente

<sup>2</sup> Vezi *Istoria gândirii sociale și filozofice în România*, Editura Academiei RSR, București, 1960; Ștefan Bărsănescu, *Istoria pedagogiei*, Editura Didactic și Pedagogică, București, 1972; Colecția *Revista de Pedagogie*, organ al Institutului de Cercetări Pedagogice, Colecția *Revistei Generale a Învățământului*, fondator Spiru C. Haret etc.

<sup>3</sup> „Viața Botoșanilor”, an I, nr. 10, din 11 – 12 noiembrie 2000 (prof. Paul Ungureanu realizează un interesant interviu cu profesoara Ileana Turușancu)

<sup>1</sup> „Viața Botoșanilor”, an II, nr. 20, 1 – 7 februarie 2001, art. *Pentru o istorie a Liceului «Mihai Eminescu»*

originale. Din păcate, și ea a plecat în lumea umbrelor.<sup>3</sup>

Istoria liceului s-a conceput în două volume pentru a putea cuprinde, tot, s-au aproape tot ce merită a purta, pe drept, „eticheta” de fapt istoric, fapte scuturate de emoțiile timpului, de amănuntele neesențiale. Primul volum cuprinde perioada 1887-1948, cel de-al doilea duce evenimentele până în zilele noastre. Ele sunt structurate pe capitole convențional determinate, care să ușureze redactarea, dar care au însemnat, în același timp, pietre de hotar în evoluția unității.

S-a convenit ca primul volum să apară în anul 2008 când se împlinesc 121 de ani de la înființarea școlii, celălalt volum putând să apară imediat ce cantitatea, tot mai mare, de informații existente va putea fi parcursă, selectată, esențializată și transformată în excurs istoric consemnat. \*

În ce privește primul volum, el are patru părți constitutive: prima parte se referă la justificarea nevoii înființării unei școli secundare de fete, inclusiv apariția ei în Botoșani în anul 1887. A doua parte cuprinde perioada 1887-1928 când Școala secundară gradul II devine liceu cu numele patronului (stabilit încă în anul 1908) „*Carmen Sylva*”, partea a treia redă activitatea din perioada cea mai bogată în fapte, 1928-1940. Ultima parte se referă la perioada 1940-1948 când școala trece prin ororile celui de-al Doilea Război Mondial și începe procesul de ideologizare comunistă.

Evenimentele timpului, mersul școlii, au în volum o prezentare diacronică, pentru o înțelegere mai ușoară a complexității vieții din acest sector important al activității social-culturale, a societății botoșănene în evoluția sa. Anexele lucrării concretizează și subliniază fiecare act mai important produs în dezvoltarea școlii, în special în ce privește transformarea școlii secundare în liceu,

baza didactico-materială și asigurarea spațiului necesar.

Conținutul procesului de predare-învățare, realizat într-o perioadă de aproape 30 de ani ne-a fost greu să îl determinăm datorită lipsei actelor de îndrumare, de control, emise de organele de specialitate și rapoartele anuale ale conducerii înaintate ministerului. Acestea sunt numeroase însă în perioada interbelică, la care se adaugă datele statistice cu privire la mișcarea elevilor și înregistrarea nivelului la învățatură și disciplină.

Sunt puține date în legătură cu ceea ce au devenit, după absolvire majoritatea elevilor. Luând în considerare exigența, ordinea, disciplina, competența și probitatea cadrelor didactice, putem să afirmăm, fără a greși, că acestea și-au făcut pe deplin datoria în familie, în societate, justificând pe deplin existența școlii secundare și apoi a liceului. Trebuie să ținem seama și de faptul că femeile nu se bucurau, până în 1923, dar și după, de toate drepturile care să le permită afirmarea potențialului lor în viața economică, socială, culturală și politica a timpului, fără a întâmpina dificultăți majore.

Pentru această perioadă, noi nu putem publica în volumul I, o listă a personalităților formate și afirmate în timp, așa cum multe licee au adevărate „galaxii”. Cu toate acestea Externatul secundar de fete, Școala secundară gr. II și apoi Liceul „*Carmen Sylva*”, după aprecierile organelor de control ale Ministerului Instrucțiunii și Inspectoratului școlar, găsite de noi, din relatările presei și exprimarea în diverse ocazii a organelor de conducere ale orașului și județului, poate sta alături de unități fanion, de elită, ale învățământului românesc. Lectura cu răbdare și înțelegere a primului volum, va demonstra pe deplin această aserțiune a noastră. De altfel, adâncirea biografiilor, în lucrări viitoare, a cel puțin 10-15 profesoare ce au proiectat, prin faptele lor, lumină pe această unitate, poate fi

începutul determinării și nașterii unei asemenea posibile „galaxii”. Să pomenim doar câteva nume de mare prestigiu precum: Eugenia și Olga Savinescu, Eliza Ghiorghiu, Aglae Theodor, Elena Manu, Gabriela Leonardescu, Sibi Charlotte, Elena Haralamb ș.a.

Aprecierile critice ce vor fi exprimate, cu privire la structura și mai ales la conținutul lucrării vor ajuta autorul volumului să elaboreze o ediție nouă, mai completă, știut fiind că nimeni nu poate spune adevărul absolut asupra unei activități, cu multă pondere, în general subiectivă. Sunt așteptate aprecieri critice, în special de la foștii profesori, elevi și

părinți, de la cei care au cunoscut, din interiorul școlii, activitatea și, bineînțeles,

formulări favorabile, sau dimpotrivă, în legătură cu finalitatea demersului școlar efectuat.

Dacă volumul I va stârni asemenea critici și aprecieri, noi suntem împăcați cu ideea fundamentală a activității noastre, aceea ca ne-am făcut datoria față de liceul unde am fost titular, din 1969 și până în anul 2000, și de unde, după 11 ani realizați efectiv la catedră, trecut la pensie, am putut avea timpul necesar de realiza această necesară operă.

\* Deziderat neîmplinit. Până la punerea în practică, ne-am asumat noi să publicăm o necesară scriere (pentru început vol. I, anii 1887-1948) cu încărcătură științifică și nu numai, despre o unitate de învățământ, care, alături de celebrul Liceu *A.T.Laurian*, ca și alte unități de învățământ din Botoșani a din integrat în elita României numeroase nume ce confirmă celebrul “*Nasc și la Moldova oameni*”. (n. n. Octavian Liviu Șovan)

## PATRIMONIUL IMOBIL

### *Ansamblul urban medieval Botoșani (33)*

dr. Eugenia Greceanu

#### PROPUNERI\*

**A. Conservarea elementelor de tramă stradală** care sunt definitorii pentru închegarea și evoluția orașului medieval (fig.15/1)

**B. Declararea ca rezervații de arhitectură urbană<sup>1</sup>** a următoarelor zone (fig.15/2), la care se indică perimetrul prin străzi, considerate cu ambele fronturi, inclusiv parcelarea frontului periferic:

1. *Centrul comercial al Târgului Vechi*, în perimetrul străzilor Calea Națională, Dragoș Vodă, Gheorghe Doja, Calea Națională, Anastasie Panu, Transilvaniei, Cuza Vodă, Marchian, Nicolae Grigorescu, Calea Națională.

2. *Cartierul armenesc*, în perimetrul străzilor Pod de piatră, Petru Rareș, Pușkin, Victoriei, Calea Națională.

3. *Zona locuințelor de breslași români a mahalalei Sf. Ion* în perimetrul străzilor Petru Rareș, Calea Națională, N. Iorga, B-dul Eminescu.

4. *Zona locuințelor de breslași români a mahalalei Sf. Ilie* în perimetrul străzilor Moara de foc, Dochia, Calea Națională și Calea Națională.

5. *Zona locuințelor de breslași români din mahalaua Trisfetitelor*, delimitată de străzile Kogălniceanu, Viilor, Bucovina.

6. *Zona rezidențială românească de veac XIX*, de pe B-dul Eminescu (între str. Octav Onicescu și N. Iorga), str. Kogălniceanu (între str. Bucovina și B-dul Eminescu) și str. Zorilor.

7. *Zona de profil mixt – rezidențial și locuințe de breslași a drumului Ștefăneștilor*, constituită de străzile Dragoș Vodă și I.C. Brătianu.

**C. Declarația ca rezervație de artă plastică** a sectorului armenesc din cimitirul Eternitatea, implicând stricta limitare a noilor înmormântări, conservarea monumentelor funerare și întreținerea plantațiilor, interzicerea construirii unor monumente funerare noi care să distoneze sau să intre în concurență cu vechile monumente.

**D. Completarea listei monumentelor istorice.** Lista monumentelor istorice din orașul Botoșani, aprobată prin H.C.M. 1160/1955, a fost relativ bine întocmită pentru monumentele de cult (12 monumente), deși a omis construcții de primă importanță pentru evoluția orașului,

ca de exemplu – biserica Sf. Ioan și nu a cuprins, în mod inexplicabil, biserica Sf. Ilie, bine cunoscută prin publicațiile lui N. Iorga. Lista monumentelor civile a fost cu totul lacunară, conform situației generale a orașelor din Moldova, Țara Românească și Banat, cuprinzând doar trei obiective: casele din str. Miorița nr. 13 și 14, precum și farmacia Gorghias-Semaca, trecută în listă cu numele proprietarului intermediar, Haynal. Lista monumentelor a mai cuprins patru monumente de artă plastică (dintre care doar două funerare) și un monument memorial, una dintre casele în care a copilărit Nicolae Iorga, situată în str. N. Iorga nr. 14.

Studiul trimis în 1968 Consiliului popular al județului Botoșani a cuprins următoarele propuneri:

## MONUMENTE DE CULT

1. *Biserica Sf. Ilie*, str. Calea Națională nr. 87A, refăcută de breaslablănarilor pe locul unei biserici care exista în 1768 și care a fost dărâmată între 1838-1843. Turnul-clopotniță construit în 1809, corpul bisericii în 1843. Plan dreptunghiular compartimentat, cu turla naosului pe arce diagonale (structură tradițională, având ca model ctitoria domnească a Uspeniei), arhitectura exterioară clasicistă, dezvoltând modelul Vovideniei.

2. *Biserica Sf. Ioan*, str. Nicolae Grigorescu, construită în zid de „poporani”, în 1832, pe locul unei biserici de lemn ctitorită de boieri și negustori în 1750. Plan pseudo-trilobat cu turn-clopotniță pe latura de vest; absida semicirculară în interior și rectangulară în exterior; arhitectură clasicistă.

3. *Biserica Sf. Paraschiva*, str. Unirii, construită în zidărie, în 1815, de către breasla tălpărilor, lângă vechea biserică de lemn, care s-a conservat parțial până în 1906. Plan pseudo-trilobat cu absidă semicirculară; bolți „a vela” în naos și pridvor; boltă semicilindrică în pronaos;

turn-clopotniță pe pridvor; arhitectură clasicistă.

4. *Biserica Pogorârea Sfântului Duh – Dumineca Mare*, str. Tudor Vladimirescu nr. 11, construită în 1838 de meșteșugarii cărămidari, lângă oborul de vite, pe locul unei biserici de lemn cu hramul Sf. Vasile. Plan pseudo-trilobat cu absidă semicirculară; turn-clopotniță pe pronaos; arhitectură clasicistă.

5. *Biserica lipovenească Nașterea Maicii Domnului*, str. Grigore Antipa nr. 8, construită în 1853 de comunitatea lipovenilor, lângă vechea biserică de lemn de veac XVIII, existentă încă în 1872. Plan dreptunghiular cu naos supralărgit și absidă semicirculară; turlă pe naos, încadrată de patru turnulețe de colț; turn-clopotniță pe pridvor închis; arhitectură romantică.

6. *Sinagoga* din str. Vornic Boldur nr. 18, construită circa 1850, în Târgul Nou; arhitectură romantică de factură neo-gotică.

7. *Biserica Sf-ții Voevozi*, str. Victoriei nr. 19, construită în zid între 1856-1859, lângă o biserică de lemn

existentă în 1777, care era metoh al Mitropoliei Iaşilor. Biserica de zid este ctitorie mixtă, boieri, negustori şi meşteşugari din mahalaua Humăriei (salahori, dulgheri, pietrari). Plan pseudo-trilobat cu absidă semicirculară şi turn-clopotniţă pe faţada de vest; arhitectură romantică.

8. *Biserica romano-catolică*, str. Cuza Vodă nr. 26, construită în 1845-1847; mărită după 1872 cu adăugarea navelor laterale; arhitectură romantică de factură neo-gotică.

## CONSTRUCȚII CIVILE

9. Str. Octav Băncilă nr. 22 – *Casa Țăranu-Jaba*, arhitectură populară cu influențe clasiciste din perioada 1800.

10. Str. Octav Băncilă nr. 21, *Casa Teodoru*, ante 1908, eclectism clasicizant.

11. Str. Bucovina nr. 11 – *Casă*, arhitectură populară cu portic clasicist, perioada 1800.\*\*

12. Str. Cuza Vodă nr. 1 – *Casă*, arhitectură populară cu o arhitectură clasicizantă, plan L.

13. Str. Cuza Vodă nr. 1 – *Casa Vrabie*, arhitectură eclectică.\*\*

14. Str. Cuza Vodă nr. 14 – *Casă*, arhitectură clasicistă perioada 1800, pe schemă de arhitectură populară.

15. Str. Cuza Vodă nr. 9 – *Casă*, ante 1872, eclectism clasicist moldovenesc.

16. Str. Cuza Vodă nr. 12 – *Casa Enacovici*, circa 1900, clasicism de școală franceză.

17. Str. Teatrului, nr. 6 – *Casă*, eclectism clasicizant.

18. Str. Dacia nr. 4 – *Casă*, eclectism clasicizant cu elemente de arhitectură populară (geamlîc și balcon pe console de lemn).\*\*

19. Str. I.C. Brătianu nr. 1 – *Casă*, arhitectură romantică, reparații 1873, cu etape de arhitectură medievală.

20. Str. I.C. Brătianu nr. 18 – *Casa Silion*, arhitectură „Secession”, ante 1914.

21. Str. I.C. Brătianu nr. 38 – *Școală*, 1889, eclectism clasicizant cu reminiscențe baroce.

22. Str. I.C. Brătianu nr. 43 – *Casă*, arhitectură populară cu influențe transilvănene, tindă cu streșină lată, fără stâlpi.\*\*

23. Str. I.C. Brătianu nr. 59 – *Fundația Sofian*, casă cu portic clasicist, circa 1800; clădirea principală cu arhitectură „Secession”, circa 1900; zona vechiului parc.

24. Str. Izvoarelor nr. 2 – *Școala israelită*, arhitectură de forme naționale, circa 1910.

25. Alea. Dochia nr. 3 – *Casă*, arhitectură populară, tindă cu stâlpi din lemn pe trei laturi.\*\*

26. Str. Dochia nr. 18 – *Casă*, arhitectură medievală, soclul înalt cu beciul boltit, locuință la etaj cu pridvor cu arcade pe coloane de lemn; sec. al XVIII-lea, unicul exemplar de acest tip din Țîrgul Nou.

27. Str. Ion Pillat, nr. 27 – *Casa Enășescu*, eclectism clasicizant, cornișa cu elemente de arhitectură populară.

28. Str. Dragoș Vodă nr. 14 – *Casă*, arhitectură populară, tindă cu stâlpi de lemn, acoperiș înalt.

29. Str. Dragoș Vodă nr. 22 – *Casă*, eclectism clasicizant, cap de perspectivă pentru intersecția a două străzi.\*\*

30. Str. Dragoș Vodă nr. 28 – *Casă*, eclectism clasicizant foarte bogat, colonadă angajată (grădina devastată).

31. Str. Octav Onicescu nr. 16 – *Casa Ulea*, arhitectură de forme naționale ante 1914, inclusiv corpul grajdurilor (fără gard).\*\*

32. Str. Maxim Gorki nr. 1 – *Casa Costiner*, circa 1880 – 1890, eclectism clasicizant.\*\*

33. Str. Maxim Gorki nr. 6 – *Institutul Sofian*, clasicism moldovenesc circa 1800, vechea casă a familiei Sofian, donată pentru azil de bătrâni ante 1872.

34. Str. Maxim Gorki nr. 14 – *Casa Miclescu*, arhitectură populară cu influențe transilvănene, tindă pe o latură.

35. Str. Maxim Gorki nr. 16 – *Casa Pântea*, arhitectură populară, eventual sec. al XVIII-lea, inclusiv bucătăria cu cuptor de zid.

36. Str. Maxim Gorki nr. 18 – *Casă*, arhitectură populară.

37. Str. Nicolae Grigorescu nr. 11 – *Casă*, arhitectură clasicistă circa 1800 pe schemă de arhitectură populară, influențe transilvănene.

38. Str. Nicolae Grigorescu nr. 14 – *Casă*, 1877, eclectism clasicizant de calitate excepțională.

39. Str. Calea Națională nr. 28-30 – *Han*, sec. al XIX-lea, fațade spre stradă clasicizante, curte interioară cu cerdace și balcoane de lemn, pe două nivele (degradată prin folosire improprie).

40. Str. Calea Națională nr. 39 (în curtea bisericii Sf. Spiridon) – *Casă*, pivniță boltită din sec. al XVIII-lea, înglobată într-o casă cu arhitectură de forme naționale executată 1933.

41. Str. Nicolae Iorga nr.19 – *Liceul Laurian*, 1885, incendiat 1917, reparat cu adăugarea unui atic între 1922-12; valoare memorială (personalitatea profesorilor și a elevilor); valoare arhitecturală.

42. Str. N. Iorga nr. 12 – *Casa memorială Nicolae Iorga*, arhitectură populară, apare în planul Emilian (1872) ca aparținând Ecaterinei Ciolac.

43. Str. N. Iorga nr. 26 – *Casa Abete*, ante 1872, eclectism clasicizant foarte bogat, cu tratare monumentală pe trei fațade (curte devastată).

44. Str. N. Iorga nr. 34 – *Casă*, arhitectură populară cu tindă pe trei laturi.

45. Str. N. Iorga nr. 45 – *Casă*, arhitectură populară, tindă pe trei laturi cu pazie profilată și stâlpi de lemn, ferestre cu fronton de lemn.

46. Str. Izvoarelor nr. 2 – *Casă*, arhitectură populară, tindă pe o latură, influențe ardelen.

47. Str. Kogălniceanu nr. 12 – *Casa Jean Goilav* (în 1872, azi Oficiul de

Îmbunătățiri Funciare), ante 1872, eclectism de școală franceză (curte devastată de camioane).

48. Str. Kogălniceanu nr. 17 – *casa Ursian-Mavrocordat*, ante 1872, eclectism clasicizant (gard distrus de camioane, idem grădina).\*\*

49. Str. Kogălniceanu nr. 16 – *Casa Doctor Goilav*, ante 1872, eclectism clasicizant (curte distrusă de camioane).

50. Str. Kogălniceanu nr. 27 – *Casa farmacistului Vasiliu*, ante 1872, arhitectură de forme naționale.

51. Str. Kogălniceanu nr. 20 – *Casa Mavrocordat*, ante 1872, eclectism clasicizant.

52. Str. Kogălniceanu nr. 33-35 – *Casă*, arhitectură populară, tip rar de locuință dublă, tindă pe trei laturi, două intrări cu fronton de lemn. \*\*

53. Str. Kogălniceanu nr. 44 – *Casă*, arhitectură populară, tindă pe o latură cu pridvor și fronton la intrare.\*\*

54. B-dul Eminescu nr. 24 – *Casă*, 1889, eclectism cu reminescente renașcentiste. \*\*

55. B-dul Eminescu nr. 30 - *Școala normală de fete*, 1889, eclectism clasicizant cu elemente de baroc.

56. B-dul Eminescu nr. 36 – *Casa Antipa* (Centrul militar), circa 1900, eclectism de școală franceză cu factură rococo.

57. B-dul Eminescu nr. 38 – *Tribunalul*, 1906 – 1914, arhitectură eclectică de forme naționale.

58. B-dul Eminescu nr. 40 – *Casa Manole*, circa 1908-1909, eclectism de școală franceză.

59. B-dul Eminescu nr. 64 – *Casa Constantin Ciolac*, eclectism cu elemente de baroc, circa 1900.\*\*

60. B-dul Eminescu nr. 36 – *Casa Vitos* (clubul M.I.), ante 1900, eclectism de școală franceză.

61. B-dul Eminescu nr. 66 – *Casa Silion*, eclectism de factură renașcentistă.\*\*

62. B-dul Eminescu nr. 57 – *Casa Isăcescu*, eclecticism de școală franceză, 1905-1910, pe o clădire mult mai veche.

63. B-dul Eminescu nr. 50 – *Vila Ventura*, ante 1872, eclecticism de tradiție clasicistă moldovenească.

64. B-dul Eminescu nr. 52 – *Casa Ursian-Fișer*, ante 1872, eclecticism de școală franceză.

65. B-dul Eminescu nr. 67 – *Casa Ion Ciolac*, eclecticism de factură renașcentistă.

66. B-dul Eminescu nr. 58 – *Casa Dombrowschi*, ante 1872, eclecticism clasicizant; cuprinde o fază de secol XVIII – pivnițe boltite.

67. B-dul Eminescu nr. 71 – *Casa dr. Vrabie*, circa 1890-1900, arhitectură de forme naționale.

68. B-dul Eminescu nr. 72 – *Casa dr. Capșa*, circa 1890-1900, arhitectură de forme naționale.

69. B-dul Eminescu nr. 94 – monument memorial – *Casa Simionescu*,

în care a copilărit savantul român Ion Simionescu.

70. Str. Marchian nr. 10-24 – *Dughene cu locuință*, circa 1850, front cu arcaturi, pivnițe medievale.\*\*

71. Str. Marchian nr. 31 – 37 – *Dughene cu locuință*, circa 1850, front cu arcaturi, pivnițe medievale.\*\*

72. Str. Marchian nr. 7 – *Casa Garabet Ciolac*, circa 1850, arhitectură romantică.

73. Str. Marchian nr. 11 – *Casa Sofian-Arapu*, ante 1850, transformări circa 1900, eclecticism de școală franceză.

74. Str. Ștefan Luchian nr. 1 – *Casă*, arhitectură populară, influențe transilvănene, amplasare semnificativă pentru Tîrgul vechi.\*\*

75. Str. Ștefan Luchian nr. 16 – *Casa Urzică*, 1908, eclecticism clasicizant.

## NOTE

\*Chiar dacă unele dintre propuneri nu mai sunt actuale din cauza transformărilor intervenite în ultimii doi ani, ele pot sugera soluții potrivite cu specificul ansamblului la care s-a renunțat, în scopul realizării unui dialog între vechi și nou, noțiune care exclude reducerea la tăcere a ansamblului sau a unor părți din ansamblul istoric, obținută în general prin metoda selectivă. Autorul acestui studiu se va considera răsplătit dacă va contribui astfel la păstrarea unei structuri urbane care permite înțelegerea pe viu a ceea ce a însemnat un oraș medieval românesc (optimism 1980, dovedit iluzoriu, înainte și mai ales după 1990, E. Greceanu, 2009).

1. Regimul de rezervație, asemănător celui al zonelor de protecție legiferat prin HCM 661/1955, implică: asanarea și restaurarea construcțiilor valoroase; înlăturarea adaosurilor parazitare; plombarea – în funcție de parcelare – cu construcții unicate, condiționate arhitectural de cadrul existent; respectarea sistemului de parcelare; conservarea plantațiilor valoroase și a grădinilor; atenția acordată iluminatului nocturn, sistemului de pavaj, împrejurimilor și – în general – mobilării străzilor; supravegherea arheologică a săpăturilor de mare amploare ocazionate de construcții noi sau de lucrări edilitare. Reamintim că textul acestor propuneri este redactat în 1980 (notă 2008).

\*\* Clădiri care nu se mai regăsesc conform noului Nomenclator Stradal al Municipiului Botoșani, transmis nouă de Primăria Botoșani.



## Biserica „Sf. Nicolae” Darabani

**Victor Teişanu**



Construcția sfântului lăcaș din Darabani începe în 1834 și se termină după 6 ani, când a și fost târnosit. Ctitorul, marele logofăt Th. Balș, adusese el însuși de la Patriarhia Țarigradului autorizația necesară, precum și un proiect care să amintească, într-un mod simplificat, măreța catedrală „Sf. Sofia”. Gândurile evlaviosului boier erau îndrăznețe: dorea să ofere sătenilor și urmașilor acestora o biserică impunătoare, spațioasă și de bună calitate arhitectonică. Vizitând-o, putem afirma că a reușit. Biserica impresionează în primul rând prin virtuțile stilului, deloc zgârcit în podoabe. Urmează rigorile arhitecturii bizantine, cu formă de cruce cu o rostire sugerată. Cele 3 cupole (ale pronaosului, naosului și altarului), denotă măiestria zidarilor care, în realizarea semisferelor, n-au folosit armătura (lemn și fier) specifică vremii, ci doar cărămida și piatra, combinate matematic pentru a obține rezistența împotriva timpului și vicisitudinilor. Cupola naosului este dominatoare; împreună cu restul zidirii până la bază măsoară peste 25 m. Deasupra, un bulb alungit, peste care se așează o sferă turtită și un adaos mai puțin frecvent pe bisericile ortodoxe: semiluna otomană, culcată, cu vârfurile în sus, având în mijloc o cruce uriașă și ancorată solid de cupolă. De altfel, și celelalte 3 cruci, de pe pridvor, pronaos și

altar, respectă aceeași linie stilistică. Pridvorul e simplu, cu geamuri mari, având în dreapta și în stânga, spre pronaos, icoane care primesc lumină de la candelarele suspendate. Pronaosul este oarecum întunecat din cauza dimensiunilor cafasului. Aici se află, pe laturi, alte icoane, precum și 10 strane. Din pronaos se pătrunde pe o scară cu trepte de lemn fixate în zid, spre cafas și amvon, apoi către podul bisericii. Pereții amvonului redau imaginea celor 4 evangheliști, iar parapetul cafasului este decorat cu icoane tematice ale Vechiului Testament. Peretele cafasului are și o vitrină dreptunghiulară, cu sticlă, de unde privesc către public figurile pictate ale hatmanului Th. Balș (în costum militar cu 7 decorații pe piept) și bătrânul său tată, Constantin Balș.



**Turnul-clopotniță**

Mai sunt alte două chipuri de familie, soțiile celor 2 boieri, de data acesta imortalizate de artiști fotografi ai epocii. Naosul, spațios, are 2 ferestre mari, eliptice,

cu gratii metalice. Bolta înfățișează firmamentul înstelat, cei 4 evangheliști și în centrul Mântuitorul. Din pieptul lui Iisus coboară un lanț de cca. 12 m care susține policandru cu 9 suporturi pentru lumânări, spațiile dintre acestea fiind acoperite cu horbote metalice. În dreapta și în stânga există câte o strană mobilă destinate cântăreților și dotate inițial cu serii complete de cărți pentru cult. Naosul posedă 21 de strane pentru enoriași și o strană arhierescă. Tot aici, spre altar, la stânga, străjuiește baldachinul tronului Maicii Domnului, iar la dreapta un iconostas cu cruce fixă. Spre altar se urcă 2 trepte din lemn de stejar. Catapeteasma este împodobită la bază spre limita superioară, cu 64 icoane având inscripții grecești și slavone. Pe catapeteasmă, în fața ușilor împărătești apare monograma T.B. (Theodor Balș), purtând icoana princiară și crucea. Un amănunt laic: atât pe catapeteasmă cât deasupra baldachinului se regăsesc vița de vie cu ciorchini de struguri și snopii de grâu, simbolizând puterea ocrotitoare a bisericii față de oameni și holde. Altarul, lipsit de intrări și ieșiri separate, este luminat de 3 ferestre mari, identice cu cele ale naosului. În centru se află Sfânta Masă, pătrată, cu toate dotările de cult necesare. Vasele Sfintelor Taine sunt aurite, ca și cădelnița. Odoarele bisericii se păstrează cu grijă pentru ocazii importante în diaconiconul închis. În patrimoniului sfântului lăcaș mai există o Evanghelie dăruită de Balș (20 decembrie 1858), cu dedicația și semnătura donatorului, o Biblie uzuală din 1856, alta din 1793 cu text bilingv elino-român și mai ales Evanghelia Mare, având coperti metalice suflate în aur și realizată la Mănăstirea Neamț (1821) sub

vrednica de laudă arhipăstorire a mitropolitului Veniamin Costachi, bogat ilustrată și cu majuscule ornamentate artistic la începutul capitolelor, totul recomandându-se ca pe o bijurie bibliofilă. Să menționăm că această zestre patrimonială s-a îmbogățit acum 3 ani cu o ediție de lux, comandată special, a Bibliei, în doar 2 exemplare, din care unul a fost donat aici, iar celalalt parohiei „Sfinții Împărați Constantin și Elena”, tot din Darabani de către academicianul Leon Dănăilă, marele neurochirurg de origine dărbăneană. Valoroase sunt și clopotele bisericii, în număr de 6, turnate de meșteri ruși și aduse la Darabani, începând cu anul 1840, tot de către binefăcătorul boier Theodor Balș. Pardoseala bisericii este alcătuită din lespezi de piatră și tot din piatră era și zidul împrejmuit inițial, dăruit în 1898. Zidul înconjură curtea bisericii în care se intra pe sub bolta clopotniței. Curtea măsoară 0,5 ha fiind străjuită la răsărit și apus de către 2 fântâni iaugurate de însuși boierul Balș. Într-o latură a bisericii se află 2 morminte vechi. Piatra de la căpătâi ne informează că unul adăpostește pe întâiul preot al bisericii „Sf. Nicolae”, trecut la cele veșnice în 1854 și devenit pe la 1845 primul protopop al târgului Darabani.

Se numea Ion Vasilescu. Să mai adăugăm că, pentru valoarea sa, ctitoria lui Theodor Balș din Darabani, a fost declarată, cu acte în regulă, încă din 1985, monument istoric, iar în 1973 autorul lucrării „România. Cartea de vizită a orașelor”, profesorul V. Cucu, prezenta acest sfânt lăcaș, la pag. 277, ca pe un „obiectiv turistic” demn de avut în vedere.



