

DIRECȚIA JUDEȚEANĂ PENTRU CULTURĂ, CULTE
ȘI PATRIMONIUL CULTURAL NAȚIONAL BOTOȘANI

FORUM CULTURAL



Botoșani

FORUM CULTURAL

Anul X, nr. 4, decembrie 2010(39)

Editura Axa Botoșani

www.cimec.ro/revista-Forum-cultural-Botosani

Coperta I - Vas cucutenian de la Drăgușeni - Botoșani
Coperta II - Turnul bisericii Popăuți - Botoșani

Redacția

Redactor coordonator

dr. Octavian-Liviu Șovan

Redactori

Dănuț Huțu, dr. Daniel Botezatu, Gellu Dorian, Mihai Cornaci

Tehnoredactare

Octavian-Liviu Șovan, Maria Spatariu. Gabriela Tăutu

Botoșani, str. Unirii nr. 10, tel.-fax. 516925, tel. 515173

www.cimec.ro.revista-Forum-cultural-Botosani

SUMAR

CRONICA

Gellu Dorian

*Concursul Național de Interpretare și Creație a Piese de Teatru
într-un Act „Mihail Sorbul”*.....1

Mihai C.V. Cornaci

Botoșăneni la al II-lea Congres A.C.I.R......3

PATRIMONIUL ARHEOLOGIC

Aurel Melniciuc, conf. dr. Dumitru Boghian

*Locul stațiunii Ripiceni - punctul La Holm (La Telescu)
în contextul fazei Cucuteni A-B*.....6

Prof. dr. Marin Cârciumaru - responsabil științific de șantier (Univ.
"Valahia" Târgoviște), drd. Cristian Ionuț Țuțu (Univ. "Valahia"
Târgoviște), referent drd. Florin Cosmin Dumitru (Univ. "Valahia"
Târgoviște), muzeograf dr. Loredana Cristina Niță-Bălășescu (Univ.
"Valahia" Târgoviște), masterand Monica Vintilă (Univ. "Valahia"
Târgoviște)

*Raport preliminar de cercetare arheologică preventivă Sadoveni-Lutărie
(com. Manoleasa, jud. Botoșani-iunie 2008)*.....10

PATRIMONIUL MOBIL

dr. Valentin Coșereanu

Eminescu – realitate și sublimare poetică(6).....14

dr. Lucia Olaru Nenati

*Junimea Moldovei de Nord, o săgeată în timp(10)
(Structură, colaboratori, program, particularități,mentor)*.....17

dr. Daniel Botezatu

Sigiliul Botoșanilor(1).....21

Gheorghe Băgu

Mărturisiri din întuneric(23)..... 24

Mihai Matei

Istoria Liceului „Mihai Eminescu” Botoșani(3).....26

PATRIMONIUL IMOBIL

Dumitru Agachi

Biserica Popăuți-sinteză și inovație(1).....32

RECENZII

dr. Dan Prodan

*Profesorul Eugen D. Neculau (1900-1974) și
microregiunea Jijiei de Sus (zona Ungureni-Botoșani)*.....35

Forum cultural

REVISTĂ

EDITATĂ DE DIRECȚIA JUDEȚEANĂ PENTRU CULTURĂ ȘI
PATRIMONIUL NAȚIONAL BOTOȘANI

CRONICA

Concursul Național de Interpretare și Creație a Piese de Teatru într-un Act „Mihail Sorbul”

Gellu Dorian

Ajuns la cea de a XXII-a ediție, secțiunea de interpretare, și la cea de a VII-a ediție secțiunea de creație, Concursul Național de Interpretare și Creație a Piese de Teatru într-un Act „Mihail Sorbul” și-a dovedit și de data aceasta interesul din partea concurenților, atât actori amatori cât și creatori de piese de teatru într-un act, fiind nevoie, din capul locului, să recurgem la o preselecție a formațiilor de teatru, având în vedere, în primul rând fondurile alocate pe o durată de trei zile, dintre care o zi pentru primirea formațiilor, repetiții, o altă zi pentru concurs, iar alta pentru discuții, pentru secțiunea de creație și pentru gala de decernarea premiilor. Astfel solicitări ale unor formații din țară, cum ar fi cele din Giurgiu, Călărași, Timișoara, Cluj, dar și o formație din Botoșani nu au putut fi înscrise în concurs. Motivele au fost, în primul rând, din cauza numărului mare de formații care ar fi trebuit să evolueze într-o zi, dar și nerespectarea regulamentului, care cerea prezentarea în cornurs a unei piese de teatru într-un act, nu spectacole de muzică populară sau altfel de adaptări care ar fi nu ar fi fost luate în calcul de juriu. De

asemenea, la secțiunea de creație, s-au primit douăzeci de piese de teatru într-un act, încât decizia juriului, acestea fiind demne de luat în calcul, a fost aceea de a acorda toate premiile puse în joc, dar și să suplimenteze, cu mențiuni, prin publicarea acestor piese în revistele „Hyperion” și „Țara de Sus”, încă un număr de cinci piese, încât numărul pieselor ce vor fi puse în valoare prin publicarea lor în antologia pe care instituția organizatoare, Centrul Județean pentru Conservarea și Promovarea Culturii Tradiționale Botoșani, o va edita la ediția următoare a concursului, în 2012, va fi de zece piese de teatru. De asemenea, pentru valorificarea scenică a acestor piese, în regulamentul concursului de interpretare va fi inclusă, cu mențiunea de recomandare, montarea unei piese premiată la edițiile precedente. În decursul celor șapte ediții de până acum au fost premiate peste patruzeci de piese de teatru, unele dintre ele fiind jucate și de teatrele profesioniste, cum a fost, de exemplu, piesa de teatru „O zi din viața lui Robinson Crusoe” de Dan Cojocaru, jucată la Teatrul Național din București și la Teatrul pentru Copii și

Tineret „Vasilache” din Botoșani, sau „Altarul” de Aurel Andrei, jucată la Teatrul „Ateneul din Tătărași” Iași.

Și la această ediție au fost, cum am spus, menționate de juriu zece piese de teatru. Astfel, juriul celei de a VII-a ediții a Concursului Național de Creație a Piese de Teatru într-un Act „Mihail Sorbul”, organizat în perioada 29-31 octombrie 2010, format din ȘTEFAN OPREA (președinte), GELLU DORIAN ȘI LUCIAN ALECSA, în urma lecturării lucrărilor sosite în concurs, conform regulamentului de organizare și desfășurare a acestui concurs, a hotărât acordarea următoarelor premii: Premiul I - Călin Ciobotari, din Iași, pentru piesa de teatru „Abatorul de hîrtie”; Premiul II – Virginia Paraschiv, din Baia Mare, pentru piesa de teatru „Strivește firele de iarbă”; Premiul III – Sabina Bălan, din Botoșani, pentru piesa de teatru „Cutia”; Premiul special al revistei „Hyperion” – Angela Baci, din Galați, pentru scenariul „Viața de dincolo de moarte”; Mențiune – Carmen Dominte, din București, pentru piesa de teatru „Adam și Eva”;

Au mai fost acordate 5 mențiuni, constînd în publicarea pieselor de teatru în revistele „Hyperion” și „Țara de Sus”, precum și includerea acestora în antologia editată de Centrul Județean pentru Conservarea și Promovarea Culturii Tradiționale Botoșani, în vederea valorificării lor scenice de către formațiile de teatru de amatori, astfel: Ștefan Caraman, din Tulcea, pentru piesele de teatru „XXI de scene din viața lui Ștefan” și „Talk Show”; Laurențiu Budău, din Bacău, pentru piesa de teatru „Bufonus captivus”; Gheorghe Balint, din Bacău, pentru piesa de teatru „Îngeri & gunoaie sau Lulu & Meme”; Irina Roxana Georgescu, din Medgidia, pentru piesa de teatru „Ceai verde cu două cuburi de gheață”; Marina Evelina Cracană, din Trușești, Botoșani, pentru piesa de teatru „Confuzia”.

La secțiunea de interpretare, după un maraton de douăsprezece ore de vizionare, juriul format din ȘTEFAN OPREA (președinte), MIRCEA

COLOȘENCO, MARIUS ROGOJONCHI, FLORIN AIONIȚOAI, BOGDAN HORGA, LUCIAN ALECSA și GELLU DORIAN, în urma vizionării spectacolelor înscrise în concurs, conform regulamentului de organizare și desfășurare a concursului, a decis acordarea următoarelor premii: Premiul I (Trofeul concursului): NOMINALIZĂRI: „Jocul de-a vacanța” de Mihail Sebastian, regia Lenuș Moraru, Colegiul Național „Mihai Eminescu” Botoșani; „Croitorul” de Slowomir Mrozeck, regia Ovidiu Ivan și Mirela Nistor, Colegiul Național „A.T. Laurian” Botoșani și „Eu cînd vreau să fluier, fluier” de Andreea Vălean, Liceul Teoretic „N. Iorga” Botoșani; LAUREAT- Spectacolul cu piesa de teatru „Jocul de-a vacanța” adaptare pentru teatru scurt după piesa cu același titlu de Mihail Sebastian, regia Lenuș Moraru, Colegiul Național „Mihai Eminescu” Botoșani; Premiul pentru regie: NOMINALIZĂRI: Adrian Mureșan pentru spectacolul „Eminescu – cugetări din azil”(operă rock într-un act), - Lenuș Moraru pentru spectacolul „Jocul de-a vacanța” după Mihail Sebastian și Diana Ligi pentru spectacolul cu piesa „Cutia” de Sabina Bălan. LAUREAT: Adrian Mureșan pentru spectacolul „Eminescu – cugetări din azil”, Trupa de teatru „Audiența generală” Cluj-Napoca; Premiul pentru interpretarea unui rol feminin: NOMINALIZĂRI: Vera Pantea pentru rolul Catherine din spectacolul „Poem irlandez pentru vioară și suflet” de John Kendrick, - Silvana Mihai pentru rolul Ea din spectacolul „Cutia” și Sabina Bălan pentru rolul Corina di spectacolul „Jocule de-a vacanța”; LAUREATĂ: Sabina Bălan pentru rolul Corina din spectacolul „Jocul de-a vacanța”, regia Lenuș Moraru, Colegiul Național „Mihai Eminescu” Botoșani; Premiul pentru interpretarea unui rol masculin: NOMINALIZĂRI: Vlad Galer pentru rolul El din spectacolul „Cutia”, - Andrei Goșu pentru rolul Jupînul din spectacolul „Eu cînd vreau să fluier, fluier” și Silviu Adrian Curuț pentru rolul Marin din spectacolul „Poem irlandez pentru vioară și suflet”. LAUREAT: Andrei Goșu

pentru rolul Jupînul din spectacolul „Eu cînd vreau să fluier, fluier”, regia Laura Dumitrache, Liceul Teoretic „N. Iorga” Botoșani. Premiul pentru interpretarea unui rol secundar: Emil Tamaș pentru rolul Sărmanul Dionis din spectacolul „Eminescu – cugetări din azil”, Trupa de teatru „Audiență generală” din Cluj Napoca; Premii speciale ale juriului pentru opțiuni repertoriale: 1. Spectacolul cu piesa „Croitorul”, regia Ovidiu Ivan și Mirela Nistor, Colegiul Național „A.T. Laurian” Botoșani și spectacolul cu piesa „Neneaca, cuconașul ei și dascălul”, regia Liuba Axenti, Colegiu Pedagogic „Ion Creangă” din Bălți, R. Moldova; Mențiunea I: Vera Pantea pentru rolul Catherine din spectacolul cu piesa „Poem irlandez pentru vioară și suflet”, regia Aurel Luca, Casa de Cultură a Studenților din Iași, Trupa de Teatru „Ludic”; Mențiunea II: Silvana Mihai pentru rolul Ea din spectacolul „Cutia”, regia Diana Ligi, Colegiul Național „Mihai

Eminescu” Botoșani; Mențiunea III: Alexandra Pascu pentru rolul din spectacolul „Sandwich cu pui”, Palatul Copiilor din Bacău.

Gala de decernare a premiilor, care a avut loc în sala de spectacole a Teatrului pentru Copii și Tineret „Vasilache” din Botoșani, a fost precedată de un spectacol cu piesa de teatru „O zi din viața lui Ivan Denisovici” de Dan Cojocaru, în regia lui Marius Rogojinski, cu actorii Florin Iftode, Marius Rusu și Valentin Ligi. Scenografia Mihai Pastramagiu. Spectacol realizat de teatrul care a găzduit întreaga manifestare. Ștefan Oprea, președintele juriului, a apreciat, în final, calitatea întregii manifestări, spunînd că această ediție a fost una dintre cele mai reușite, atît prin calitatea formațiilor participante, seriozitatea abordărilor scenice, atitudine artistică, precum și sobrietatea și prezența organizatorilor botoșăneni.

Botoșăneni la al II-lea Congres A.C.I.R.

Mihai C.V. Cornaci

În intervalul 27-29 august 2010 s-a desfășurat la Târgu Secuiesc al II-lea

Congres al Asociației Colectîonarilor de Insigne din România, care are ca scop principal coordonarea activității insignografiei din România.

În același interval de timp a avut loc cea de-a XXXVI Reuniune a Colectîonarilor de Insigne din România ce a coincis cu a XIV-a ediție a „Expo Insigne” din Tg. Secuiesc.

Manifestările la care au participat peste 100 de colecționari din toate zonele geografice ale țării (fig.1) au fost organizate de A.C.I.R. și „Hobbi Cserebere Klub” cu sprijinul Consiliului Municipal Tg. Secuiesc, în cadrul sărbătorilor de toamnă a „Zilelor de Târg” a municipiului Târgu Secuiesc. Expoziția concurs organizată la cea de-a XXXVI Reuniune a Colectîonarilor de Insigne din România a cuprins 12 teme

pentru colecționarii consacrați și expunere indiferent de teme pentru tineret (sub 16 ani).

Cei 82 de expozanți (maturi și tineret) au expus peste 32.000 insigne respectând normele de expunere din regulamentul organizatorilor.

Expozanții botoșăneni, membri ai A.C.I.R., Stelian Brânzei, Mihai Cornaci și elevul Răzvan Condrei-Țiplea, înscriși în concurs la temele: industrie, medicină-cruce roșie; vânătoare, cultură și învățămînt cu un număr total de 2423 de insigne au obținut în urma jurizării un loc trei (Stelian Brânzei) și două mențiuni.

Tuturor expozanților, funcție de punctajul obținut în urma jurizării, li s-au oferit premii, insigna oficială a Congresului și a Reuniunii (fig.2) cupe ale celei de-a IV-a expoziție insignografică avînd imprimată stema municipiului Târgu Secuiesc.

În cadrul ansamblului de activități găzduite de Casa de Cultură „Vigado” o atenție deosebită s-a acordat laturii științifice a manifestării, în care 11 colegi au prezentat în prima parte a zilei de 29 august rodul muncii lor cu secvențe din activitatea lor de cercetare și studiu (fig.3).



Fig.1 - Participanți la al II-lea Congres A.C.I.R.

S-a remarcat intervenția domnului prof. Tiberiu Kelemen – care pe lângă prezentarea unui istoric documentat al insignografiei românești, în calitate de președinte A.C.I.R. a făcut precizări importante privind structura organizatorică a asociației și a activităților ce urmează a se desfășura în viitor în conformitate cu prevederile statutare și a posibilităților actuale din ce în ce mai restrânse.



Fig. 2

În mod asemănător au prezentat comunicări deosebite prin documentare domnii Ilin Milan și Octavian Dogaru din Timișoara care prin conținutul lor și modul

de abordare „așează insigna” la locul ei ca document al unor localități sau marcând momente importante din preocupările lor spirituale.



Fig. 3

Palmaresul a fost oficiat de domnii Beke Ernő (președintele „Hobbi Cserebere Klub” din Târgu Secuiesc și principalul organizator) și Tiberiu Kelemen (președintele A.C.I.R.).



Fig. 4

În urma punctajului general obținut, cupa transmisibilă a rămas la Tg. Secuiesc (fig.4), unul din cele mai importante centru insignografice din țară și unde la 29 august 2010, ora 18, s-a oficiat punerea în circuitul public a **Casei Colecțiilor** – un adevărat muzeu, rod al strădaniei, muncii și generozității familiei Beke Ernő.

Momentul deosebit al ceremonialului de premiere a fost susținut de domnul profesor Tiberiu Kelemen, președintele A.C.I.R., care în numele asociației a înmănat unor colecționari cu activitate rodnică și unor persoane oficiale **Premiul Național „Floarea de Colț”** aflat la a IV-a ediție

după ce anterior s-a numit „Premiul de excelență”.

- Nr. 18 – D-lui Răcz Károly – primar Tg. Secuiesc

- Nr. 19 – D-lui Dorel și Mariana Huh – Valișoara jud. Hunedoara

- Nr. 20 – D-lui Vetro Bodoni Ondrás – sculptor

- Nr. 21 – D-lui Strătilă Mina – Bârlad – colecționar

- Nr. 22 – D-lui Mihai Cornaci - Botoșani – colecționar

- Nr. 23 D-lui Lucian Ștefan – Tg Secuiesc



Fig. 5

Trofeul este o compoziție sugestivă din stejar masiv asociind insignografia celei mai sensibile și frumoase flori din munții noștri „Floarea de colț” semnată de Tiberiu Kelemen.



Fig.6

Ca însemn al acestui trofeu asociația a editat una dintre cele mai frumoase insigne ce va fi purtată cu îndreptățită mândrie de către laureați (fig.5). În mod asemănător ca după reuniunile de la Petroșani și Alexandria participanții au plecat cu satisfacții multiple de pe traseul desfășurării momentelor manifestării păstrând vie imaginea călduroasă și primitoare a principalilor organizatori.

PATRIMONIU ARHEOLOGIC

Locul stațiunii Ripiceni - punctul La Holm (La Telescu) în contextul fazei Cucuteni A-B

Aurel Melniciuc, conf. dr. Dumitru Boghian

Așezarea de fază Cucuteni A-B de la Ripiceni-*La Holm (La Telescu)*, județul Botoșani, s-a bucurat de-a lungul timpului de atenția cercetătorilor datorită abundenței materialului arheologic aflat la suprafață (fragmente ceramice, unelte, statuete antropomorfe și alte materiale tipice), care demonstrează intensitatea locuirii în această zonă. Cercetările de teren din situl Ripiceni-*La Holm (La Telescu)* au debutat încă din perioada anilor 1967-1970, odată cu lucrările de amenajare a lacului de acumulare de la Stânca-Costești, fiind efectuate de către un colectiv mixt de cercetători, V.Chirica, N. Zaharia, M. Petrescu-Dîmbovița, P. Șadurschi, Al.Păunescu ș.a. Alte cercetări cu caracter perieghetic au fost efectuate, de-a lungul timpului, de către specialiștii Muzeului Județean Botoșani dar și de persoane pasionate de arheologie precum prof. Gheorghe Stanciu.

Stațiunea cucuteniană Ripiceni-*La Holm (La Telescu)* este amplasată în partea de NE a satului Ripiceni Noi, pe malul drept al Prutului (azi Lacul de acumulare Stânca-Costești), la 1200 m SE de situl Ripiceni – *Stânca* și 300m SE de punctul Ripiceni - *La Monument*. Coordonate GPS: 47°57'18,60" N; 27°09'05.83" E.

Azi situația geomorfologică a zonei este mult modificată, datorită construirii barajului și a lacului de acumulare de la Stânca-Costești, în perioada anilor 1952-1978 (lacul – 59 km², barajul – 3 km lungime, 44 m la coronament). Așezarea se află pe terasa a II-a a Prutului (20-30 m altitudine relativă, aprox. 100 m altitudine absolută, cu soclu sarmațian – 8-10 m

grosime și cuvertură de aluviuni – 3-15 m grosime), fiind amplasată pe un revers de cuestă, desprins din terasa a II-a, înclinat dinspre ESE spre VNV și NNE către SSV;

Întinderea actuală a sitului este de cca. 300m (pe direcția ESE-VNV) și 200 m (pe direcția NNE-SSV). Latura de NNE este afectată de inundațiile anuale, care au condus la distrugerea acestei părți de sit. În acest moment, așezarea cucuteniană este supusă în permanență unui proces de eroziune datorită apelor lacului de acumulare de la Stânca-Costești, pe malul căruia se află, fapt care duce la distrugerea sa continuă și ireversibilă.

Fără a insista asupra rezultatelor cercetărilor anterioare, dorim să aducem în discuție unele date obținute ca urmare a recentelor săpături arheologice efectuate în această stațiune pe parcursul anului 2010. Cercetările au fost posibile datorită semnării unui protocol de colaborare științifică între Muzeul Județean Botoșani și Facultatea de Istorie a Universității „Ștefan cel Mare” Suceava, în cadrul unui proiect mai amplu, intitulat „*Evoluția habitatului uman pre- și protoistoric în Depresiunea Prutului mijlociu*”. Colectivul științific al acestui șantier a fost format din: conf.univ.dr Dumitru BOGHIAN (Universitatea „Ștefan cel Mare” Suceava) și drd. Aurel MELNICIUC (Muzeul Județean Botoșani).

Trebuie menționat, de asemenea, sprijinul financiar adus de familia Radu Miclescu (Conacul Călinești - Botoșani), fără de care acest demers ar fi fost imposibil.

Săpăturile din anul 2010 au avut ca obiectiv evaluarea în teren a sitului cucutenian de la Ripiceni- *La Holm (La*

Telescu) și s-au desfășurat pe parcursul a două scurte campanii în lunile octombrie-noiembrie (fapt prilejuit de inundațiile din vara acestui an care au împiedicat o lungă perioadă accesul în zonă). Ca punct de plecare am considerat ca fiind necesar trasarea unui șanț (șantul – I/2010), care să degajeze o locuință cucuteniană remarcată de noi în zona de ruptură a malului, datorită efectului de eroziune a apei. Astfel, săpătura a avut un dublu scop: atât unul de salvare a acestei locuințe și a materialului arheologic prezent, cât și stabilirea unei stratigrafii a sitului, necesară pentru încadrarea evoluției sale cronologice.

Locuința I/2010 fost descoperită în SI/2010 (dimensiuni: 13m/cca.2,5 m), între metrii 1- 9,30. Vestigiile acesteia se găsesc între -0,45m (partea superioară) și -0,65 m (nivelul solului antic de călcare pe care a fost construită podeaua simplă). Pare alcătuită, în partea păstrată, din două camere (una de ESE și cealaltă de VNV), dispuse pe axul lung al casei (ESE-VNV).

La -0,45- 0,50 m au fost descoperite lutuilele de pereți și plafon, groase de cca. 5 cm, consistente și netede pe ambele suprafețe, arse la cărămiziu cu diferite nuanțe; acestea păstrează oarecum direcția de rupere, sub formă de șiruri dispuse transversal pe axul lung (VNV-ESE); au fost bătute, probabil, pe bârne sau dulapi. Foarte puține dintre lutuilele par a indica o substrucție de trunchiuri subțiri.

Partea superioară a Locuinței I/2010 și unele complexe au fost deranjate de o locuire de tip Noua (complexul rășniță cu două frecătoare și posibile șanțuri ale unei locuințe, în camera de ESE; Groapa 1 și o porțiune de vatra din camera de VNV). L1/2010 nu a avut podea de lut pe substrucția lemnoasă sub formă de platformă.

Lutuilele de perete și plafon, adevărate placi ceramice, căzute peste complexe, par a indica locurile pereților (așa cum este trasat în desen) și păstrează înclinarea căpătată la distrugerea locuinței.

În camera de ESE, mai mică (axul lung de cca. 3 m) au fost descoperite două

complexe ceramice, alcătuite din vase întregibile. După formă, acestea aparțin categoriei vaselor tip fructieră (vas supot).

În încăperea de VNV, mai mare (axul lung de cca. 4,25 m), au fost descoperite mai multe complexe ceramice (din care 3 se păstrează cel mai bine, unul în colțul de SE, altul în capătul de NV și cel de-al treilea, spre SV), două complexe cu râșnite, dintre care unul în asociere cu **vatra 1** (rectangulară, cu latura de cca.1 m, construită pe un pat de fragmente ceramice, păstrată fragmentar) și o greutate masivă de la plasa de pescuit. Ceramica extrasă de sub vatră (la demontare) constituie resturile fragmentare ale unui vas de provizii de mari dimensiuni.

Vatra din această încăpere prezintă urmele unei refaceri ulterioare, vizibilă în procesul de demontare a locuinței și a fost destul de afectată de un deranjament Noua.

Gropa 1 deranja vatra 1, în interiorul său găsindu-se fragmente ceramice specifice culturii Noua și Cucuteni A-B, din substrucția V1.

O altă categorie ceramică prezintă este cea a **ceramicii de tip Cucuteni C**, binecunoscută în așezările din această perioadă, cu adaos de scoică pisată. Unul dintre fragmente de culoare galbuie, prezintă un frumos decor incizat de tip „brăduț”, semnalat și în alte așezări din faza Cucuteni A-B.

Din punct de vedere al încadrărilor stilistice, ceramica pictată cucuteniană găsită în perimetrul cercetat aparține predominant stilurilor **α1** și **β1**. Acestea li se adaugă și ceramică pictată în stilurile **β1a, β2a, γ2, δ1a** dar și elemente de influență **A4** (cu canelură asociată cu tricromie), descoperită ca urmare a cercetărilor de suprafață de-a lungul timpului.

Materialele litice sunt reprezentate de cuțite, gratoare, un burin, lame, frecătoare și nuclee reîntrebuințate ca percutoare și frecătoare, din silex de Prut, care se afla în prundișurile de la baza teraselor din zonă. De asemenea a fost descoperit și un topor cu un început de

perforare, fragmentat probabil, în momentul prelucrării sale.

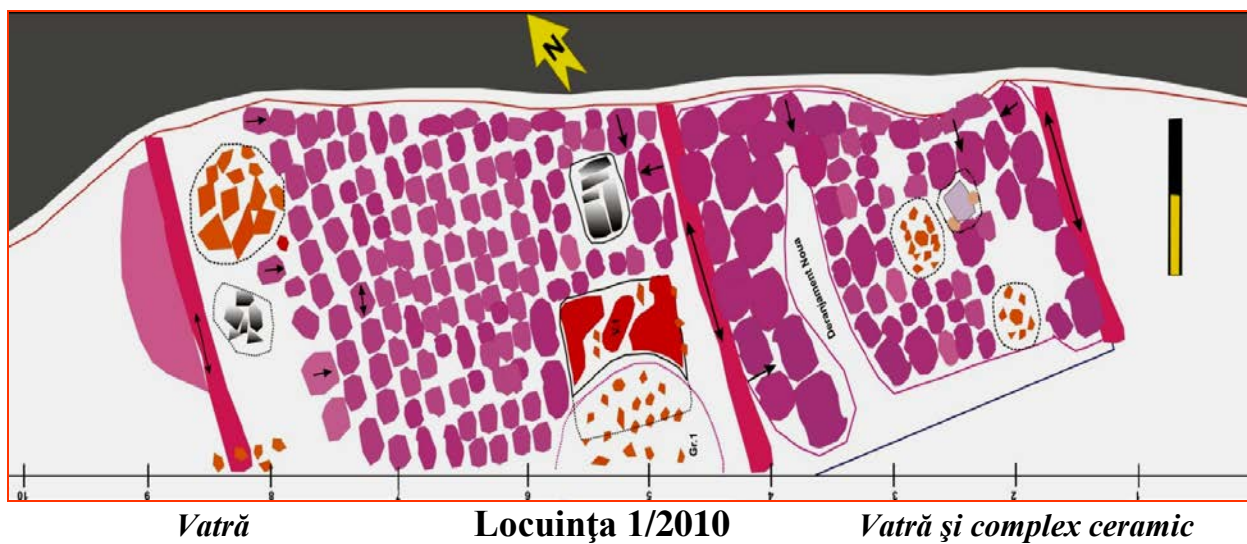
Materialele osteologice sunt foarte puține și urmează a fi prelucrate ulterior, remarcându-se, totuși, o unealtă din corn de cerb de tip săpăligă, cu gaură de înmănușare, ce a fost descoperită în imediata vecinătate a locuinței. În zona cercetată lipsește plastica antropomorfă și zoomorfă.

În concluzie, prin intermediul datelor prezentate, chiar dacă cercetările au caracter preliminar, considerăm că așezarea cercetată de la Ripiceni prezintă un real interes și

poate aduce completări importante referitoare la specificul locuirii comunităților din faza Cucuteni A-B în depresiunea Prutului mijlociu. Profilul stratigrafic din săpătură, materialul ceramic descoperit, în care predomină stilurile $\alpha - \beta$, ce coexistă cu elemente de influență A4 (canelură asociată cu tricromie), permit încadrarea stațiunii Ripiceni-La Holm (*La Telescu*) în prima etapă de evoluție a fazei Cucuteni A-B(A-B1), probabil sincronă cu așezarea de la Vorniceni (jud. Botoșani).



Imagini din timpul săpăturii



Material ceramic Cucuteni A-B



Ceramică tip Noua



Ceramică tip Cucuteni C



Râșniță



Greutate plasă de pescuit



Material litic

Raport preliminar de cercetare arheologică preventivă Sadoveni-Lutărie (com. Manoleasa, jud. Botoșani-iunie 2008)

Echipa de cercetare:

Prof. dr. Marin Cârciumaru - responsabil științific de șantier (Univ. "Valahia" Târgoviște), **drd. Cristian Ionuț Țuțu** (Univ. "Valahia" Târgoviște), **referent drd. Florin Cosmin Dumitru** (Univ. "Valahia" Târgoviște), **muzeograf dr. Loredana Cristina Niță-Bălășescu** (Univ. "Valahia" Târgoviște), **masterand Monica Vintilă** (Univ. "Valahia" Târgoviște).

Situl Sadoveni-Lutărie este amplasat pe malul drept al Prutului mijlociu, pe terenul aflat în proprietatea comunei Manoleasa din satul Sadoveni, comuna Manoleasa, județul Botoșani.

Localizare și scurt istoric al cercetărilor: Comuna Manoleasa este încadrată din punct de vedere administrativ în județul Botoșani, fiind situată în partea nord-estică a României, în imediata vecinătate cu Republica Moldova, unde râul Prut reprezintă și frontiera de stat (fig. 1). Încă de la începutul anilor 1920, bazinul hidrografic al Prutului mijlociu devine foarte interesant din punct de vedere arheologic prin prisma descoperirilor paleolitice și va fi cercetat intens timp de opt decenii de arheologi, enumerând aici pe N. N. Moroșan, N. Zaharia, C. S. Nicolăescu-Plopșor, M. Bitiri, Al. Păunescu și V. Chirica. Pe teritoriul acestei comune, atât pe malul drept al Prutului mijlociu cât și pe afluentul acestuia, pârâul Volovăț, arheologii români au identificat numeroase piese din silex, majoritatea aparținând paleoliticului superior¹. Cele mai multe dintre aceste puncte semnalate în *Repertoriul Arheologic al județului Botoșani* (1976)², sunt rezultatul unor cercetări efectuate înainte de construirea lacului de acumulare de la Stânca-Costești, care a afectat, prin ridicarea nivelului apei Prutului, numeroase așezări paleolitice, multe dintre ele fiind în prezent inundate.

Obiectivele cercetării preventive din luna iunie 2008 au inclus actualizarea

datelor referitoare la geomorfologia zonei și a punctelor paleolitice deja semnalate, precum și identificarea unor noi puncte aparținând paleoliticului superior din zona Prutului mijlociu.

Zona cercetată: Punctele luate în discuție sunt amplasate pe teritoriul administrativ al comunei Manoleasa, la nord-vest de satul Sadoveni, pe stânga drumului care leagă satele Manoleasa de Sadoveni.

Descoperirea lor a fost favorizată de dezvoltarea în terasa T2 a Prutului, cea pe care sunt amplasate, a unui sistem de alunecări de teren generate de eroziunea laterală exercitată de acesta, eroziunea amplificată în urma ridicării nivelului apei ca urmare a construirii barajului de la Stânca-Costești. Terasa 2, descrisă cu o înălțime relativă de 20 – 30 m și 100 m înălțime absolută³ are în prezent în sectorul analizat, o altitudine relativă de 8 m, în urma înălțării nivelului apei râului Prut. Altitudinea medie absolută a terasei în acest punct este de 108 m, coborând în altitudine către sud, în direcția curgerii Prutului.

Fruntea terasei este afectată de o serie de procese gravitaționale, grupate în patru complexe de alunecări delapsive (numerotate de la 1 la 4, de la nord la sud), la care se asociază șiroiri și ravenări, toate având ca punct de declanșare valea Prutului. Suprafața afectată de aceste procese este de aproximativ 0,12 kmp și se suprapune podului și frunții de terasă, materialele deplasate fiind ulterior preluate de Prut.

Punctele de analiză au fost reprezentate tocmai de râpele de desprindere ale acestor alunecări, în special ale alunecărilor nr. 3 și nr.4⁴.

Principalele rezultate. În luna iunie a anului 2008 am efectuat un sondaj de 1,50 m lungime, 0,30 m lățime și 3 m adâncime într-un profil situat pe terasa Prutului mijlociu (fig. 2). Acesta este amplasat în partea nordică a satului Sadoveni (com. Manoleasa), la intrarea în sat (dinspre satul Manoleasa). Profilul de la Sadoveni-Lutărie⁵ se află în malul stâng, reprezentând o alunecare de teren, numerotată de noi cu cifra 3 (dintr-un grup de patru mari alunecări de teren, numerotate de la intrarea în sat) (fig. 3).

Descrierea geologică și arheologică a profilului (de sus în jos) este următoarea (fig. 4):

- 1) orizontul A al solului actual, având o grosime de 0,10 m;
- 2) sol cenușiu închis, situat între 0,10-0,60 m;
- 3) depozit loessoid cenușiu-gălbui, compact, cu concrețiuni calcaroase, situat între 0,60-1 m, în care s-au identificat așchii din silex și fragmente ceramice aparținând probabil epocii bronzului;
- 4) strat cenușiu-albicios-gălbui, compact, dur, având o structură prismatică, amplasat între 1-1,30 m;
- 5) strat de loess gălbui, compact, cu o

structură fină, identificat între 1,30-2,10 m, în care s-au observat concrețiuni calcaroase;

6) depozit loessoid maroniu-roșcat, caracterizat prin desprinderi prismatice, bogat în intruziuni feromanganice, amplasat între aproximativ 2 și 2,70 m;

7) strat de loess nisipos brun-gălbui, cu o structură fină, situat între 2,70-2,85 m, în care s-au găsit numeroase pietricele rulate și concrețiuni calcaroase;

8) strat de nisip gălbui, bogat în pietricele rulate și galeți din silex local, identificat între aproximativ 2,85 și 3 m (fig. 5).

În ceea ce privește fragmentele ceramice descoperite la Sadoveni-Lutărie putem spune că acestea aparțin epocii bronzului. Calitatea pastei este relativ bună, ca degresant fiind folosite nisipul, pleava sau cioburile pisate. Arderea a fost făcută în mediu oxidant, ceramica ne reprezentând nici un fel de decorație pe suprafață sau în interior. După aspect este posibil să aparțină culturii Noua⁶, semnalată în zonă la Cinghinea, com. Ripiceni, jud. Botoșani. Aici, la cca. 3 km sud de zona noastră de interes a fost depistată o așezare-„cenușar”, la 70 de m nord de marginea sudică a terasei Prutului, pe locul numit „În ponoară”⁷. Cercetările viitoare vor pune sau nu în evidență existența unei așezări Noua în această zonă.

Prin prisma rezultatelor furnizate de cercetarea preventivă din luna iunie 2008, considerăm ca necesară continuarea și intensificarea pe viitor a cercetărilor din această regiune.

Résumé

Les recherches archéologiques du mois de juin 2008 ont envisagé l'actualisation des dates concernant la géomorphologie du bassin de Prut et les sites paléolithiques signalés auparavant, en proposant aussi l'identification des nouveaux sites appartenant au Paléolithique supérieur. La région couverte par nos recherches enferme le bassin du Prut, dans le Nord de la village de Sadoveni.

Le matériel archéologique découvert en position stratigraphique dans la fouille de Sadoveni-Luturie peut appartenir d'une habitation spécifique pour l'époque du bronze (la culture Noua).

NOTE

¹ V. Chirica, *Cercetări arheologice de teren în județul Botoșani*, în *Carpica*, extras, Bacău, 1971, p. 299-313; Al. Păunescu, *Paleoliticul și mezoliticul de pe teritoriul Moldovei*, vol. I/2, Editura Satya Sai, București, 1999;

- ² Al. Păunescu, P. Șadurschi, V. Chirica, *Repertoriul Arheologic al județului Botoșani*, vol. I, București, 1976, p. 159-169;
- 3 V. Băcăuanu, *Câmpia Moldovei. Studiu geomorfologic*, Ed. Academiei Republicii Socialiste România, București, 1968, p. 147-148;
- 4 George Murătoareanu, Universitatea „Valahia” din Târgoviște, Facultatea de Științe Umaniste, Str. Lt. Stancu Ion, nr. 34-36, Târgoviște, 130105, jud. Dâmbovița, e-mail: muratoreanug@yahoo.com;
- 5 Denumire dată de noi acestui punct, de unde localnicii exploatează lutul în scopuri gospodărești;
- 6 Cristian Eduard Ștefan, Institutul de Arheologie „Vasile Pârvan”, București, cristarh_1978@yahoo.com;
- 7 Adrian C. Florescu, *Repertoriul culturii Noua-Coslogeni din România. Așezări și necropole*, CCDJ, IX, 1991, p. 48, pct. 124.

Bibliografie:

- Chirica, V., 1971, Cercetări arheologice de teren în județul Botoșani, în *Carpica*, extras, Bacău, p. 299-313;
- Băcăuanu, V., 1968, *Câmpia Moldovei. Studiu geomorfologic*, Editura Academiei Republicii Socialiste România, București;
- Florescu, C. A., 1991, *Repertoriul culturii Noua-Coslogeni din România. Așezări și necropole*, CCDJ, IX;
- Păunescu, Al., Șadurschi, P., Chirica, V., 1976, *Repertoriul Arheologic al județului Botoșani*, vol. I, București, p. 159-169;
- Păunescu, Al., 1999, *Paleoliticul și mezoliticul de pe teritoriul Moldovei*, vol. I/2, Editura Satya Sai, București

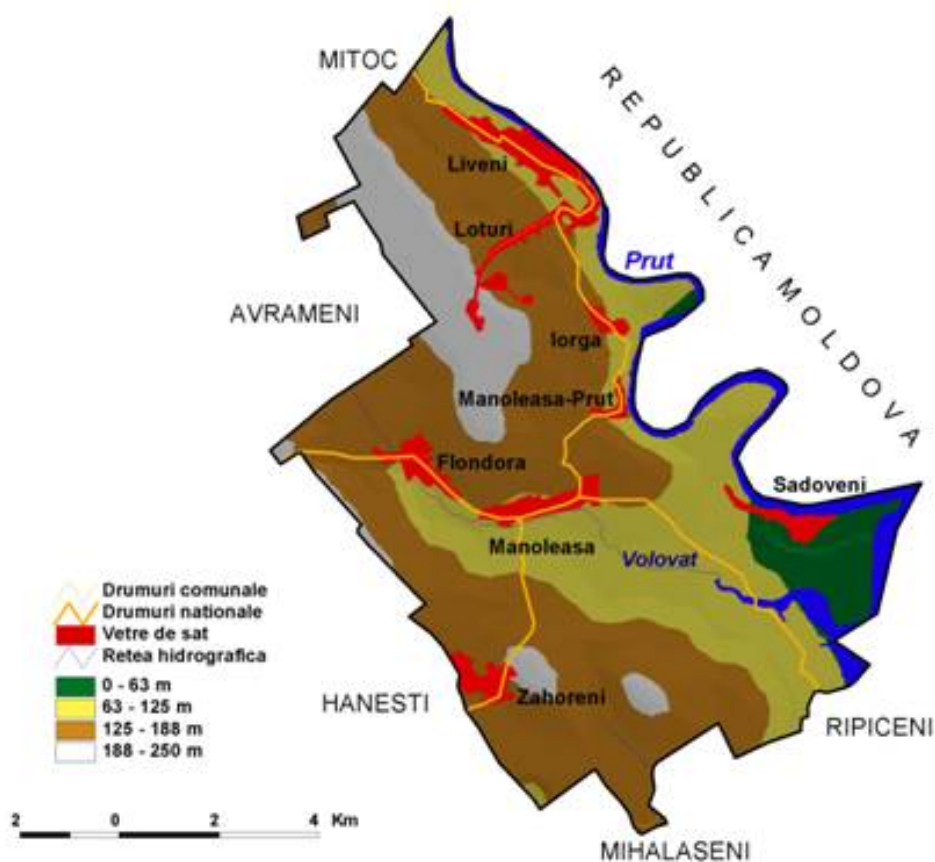


Fig. 1. Harta generală a comunei Manoleasa



Fig. 2. Sadoveni-Lutărie-vedere dinspre Prut



Fig. 3. Sadoveni-Lutărie- vedere din apropiere

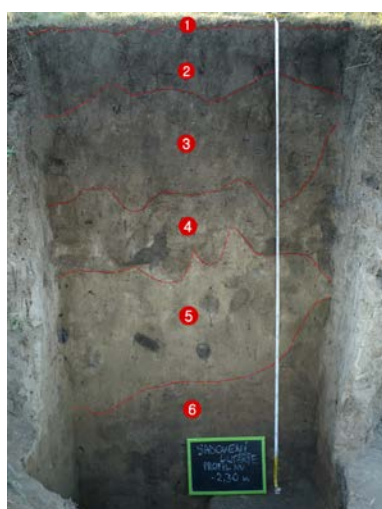


Fig. 4. Sadoveni-Lutărie-profil

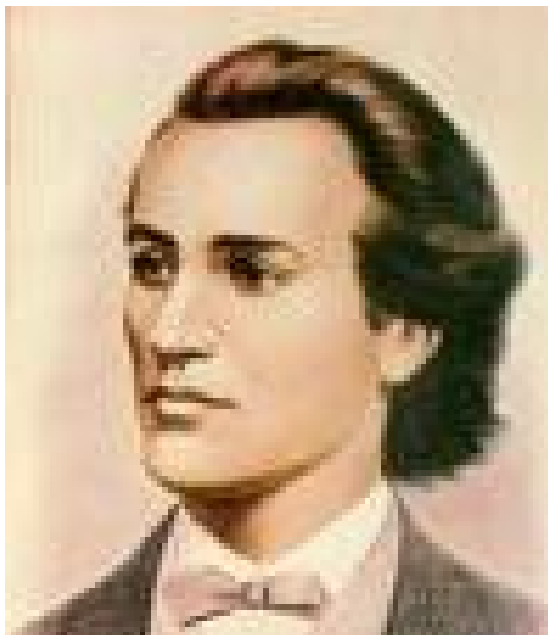


Fig. 5. Sadoveni-Lutărie-nisip gălbui cu galeți din silex

PATRIMONIUL MOBIL

Eminescu – realitate și sublimare poetică(6)

dr. Valentin Coșereanu



Îndrăgostit de natura ipoteșteană, purtând în el sentimentul unei altfel de iubiri, care se va arăta cât de curând aieva, poetul, a simțit ceva nedeslușit în sine; era ceva de genul fiorului trecut din ram în ram și-apoi prin el însuși, în voia căruia se lăsa *c-o dulce pace*. Sufletul copilului comunica atât de intens cu natura ipoteșteană încât era copt pentru a reverbera la un fior și mai adânc. De aici înainte, purtarea copilului va fi întocmai ca aceea a unei frunze purtate de vânt, lipsit de intenția de a i se împotrivi. Simțea în aceasta un soi de plăcere, ca atunci când propria-i conștiință părea să-l abandoneze și când sufletul i se scurgea în afara ființei, nerămânându-i decât contemplarea pură. Începe premoniția (*ca-n vis, așa vii...*), reveria pe semitrezie: *Alături teiul vechi mi se deschise:/ Din el ieși o tânără crăiasă [...]* Și *ah, era atâta de frumoasă,/ Cum*

*numai-n vis odată-n viața ta/ Un înger blând cu față radioasă,/ Venind din cer se poate arăta.*¹⁰⁸

Elementele laitmotive ale operei eminesciene sunt adunate toate în unul și același spațiu al copilăriei ipoteștene: luna, lacul, codrul și buciul (cornul) sunând. Ele se imprimă în spiritul copilului și rămân până în ceasul ultim al omului, iar dacă, prin absurd, ar fi putut fi detectate la vreun miraculos aparat, s-ar fi descoperit cât de adânc protejate stau urzile acestora, încât este de mirare cum de n-au devenit și ele mature. Dar, într-un fel, au devenit. Într-un singur fel: acela al operei; în ochiul pădurii, *Trece lebăda pe ape,/ Între trestii să se culce*¹⁰⁹; deasupra, *luna pe cer trece* și ea *sfântă și clară*¹¹⁰; veșnic codrul este *bătut de gânduri*¹¹¹.

Copilul aude sunetul cornului, care-i induce tânărului precoce gândul (sau, mai degrabă, senzația) inevitabilului sfârșit, căci nimic nu se asociază mai mult cu starea de beatitudine decât sentimentul morții; extremele se atrag în mod irezistibil: *Peste vârfuri trece lună/ Codru-și bate frunza lin/ Dintre ramuri de arin/ Melancolic cornul sună./ Mai departe, mai departe,/ Mai încet, tot mai încet/ Sufletul nemângâiet/ Îndulcind cu dor de moarte.*¹¹² Iubita – imaginară sau aieva – este înșăși frumusețea declanșatoare a iubirii și totodată dătoarea de moarte: *De ce taci când fermecată/ Inima-mi spre tine-ntorn/ Mai suna-vei dulce corn/ Pentru mine vreodată?*¹¹³

Nu există mirare pentru o astfel de atitudine. Poetul este prins în propria sa apă, căci apele prin definiție sunt cele care declanșează melancolii atroce, prin înșăși substanța lor de val revenind sacadat și

monoton. Nimeni nu vorbește mai clar despre astfel de stări melancolice decât poetul însuși într-o scrisoare din 1885, scrisă și expediată din Liman (lângă Odessa), unde poetul era în tratament cu băi de nămol. Este o scrisoare al cărei conținut se topește încet, încet, într-un elogiu viu al singurătății și al disperării, atunci când poetul își propunea să fie cât mai puțin suspectat că plecase din nou din logica lumii acesteia: *Vremea pe aici e cam răcoroasă și deși amenință pururi să ploaie, totuși nu face decât să picure din când în când. Încolo, dușmanul cel mare al singurătății mele este urâtul. Persoanele câte sânt abia vreo doua din ele rup câte un cuvânt nemțesc ori franțuzesc. Astfel – deși nu tocmai vorbăreț de felul meu – sunt condamnat la un mutism absolut. [...]* Vântul și valurile lacului, cu freamătul lor neâncetat, iată singurul acompaniament al zilelor și nopților, care se scurg uniforme și monotone, ca bătaile unui ceasornic de perete.¹¹⁴ E parcă o scrisoare din temniță, atât de copleșitoare este melencolia declanșată de monotonia lacului.

Privită din unghiul omului obișnuit, melancolia pare a fi „boala” poetului tânăr, cu care cochetează până la confuzie. Melancolia este un dat nativ cu care coboară eul poetic însuși din cer, odată cu harul divin și inexplicabil al creației. Lui Eminescu i s-au dat în așa măsură amândouă, încât le va resimți ca pe o adevărată povară; rămânând pururi tânăr¹¹⁵, el rămâne în imaginea posterității același, *tinzându-și dreapta în deșert...*¹¹⁶

Crepusculul, evanescența premereg toate cele descrise mai sus, așa cum se-aleargă în tradiția populară soarele cu luna: *O, ceas al tainei, asfințit de sară*¹¹⁷ este timpul concret al copilului, când ar fi trebuit să se întoarcă acasă, însă nu poate să nu-l trăiască până la capăt. Este, de altfel, ora când Iisus își ia ramas bun de la ucenicii săi, când ziua părăsește noaptea și când melancolia se face vers¹¹⁸. *Melancolia e o noapte a sufletului.*¹¹⁹ *Un îndrăgostit cuprins de melancolie vorbește încet pentru că descoperă o plăcere în a-și desfășura gândul*¹²⁰ – spune Stendhal. *Și cu neguri*

*îmbrăcate/ Lac, duminică și pădure./ Stele palid tremurânde/ Ard prin negurile sure./ Lumea-n rouă e scăldată./ Luciole pe lacuri zboară/ Luna umbrei, umbra lunii/ Se amestec, se-nfășoară.*¹²¹

În *Literatură și senzație*, Jean-Pierre Richard surprinde starea de melancolie în chiar rotundul miezului său, dezvăluind-o din interior: *Sunt aici pentru că simt, dar mă simt altundeva pentru că mă simt abia simțind. A învăța să privești fără să vezi, să privești pentru a nu vedea, acesta e desigur ultimul cuvânt al înțelepciunii, pentru eroul sensibil și pentru toți cei care, asemenea lui, își pun senzațiile în slujba reveriei.*¹²² Ce altceva să fie această scufundare în noapte ca în apă?: *Înfășat în întuneric/ Eu nu văd, nu aud șoapte./ Ah, mă simt atât de singur!/ Este noapte, noapte, noapte.*¹²³

Cerul, apa și noaptea par să fie sfetnicii de taină ai poezilor: *Un cer de stele dedesupt,/ Deasupra-i cer de stele*¹²⁴. Retrăindu-și copilăria, cerul îi apare poetului, așa cum îl vedea în atunci: senin, deasupra lacului albastru și el, înnorat cu *nouri* care curg duși de vânt. Imagini nesublimite încă, așa cum le trăia copilul în pădurea Baisei; culcat pe spate, cu mâinile sub cap, *vedea, ca-n ziua cea dentăi*¹²⁵, un cer albastru-negriu al stelelor din lac, reflectate din înaltul adânc și limpede al cerului. Există ceruri și ceruri; însă cerurile sunt mai ales ale copilăriei și tinereții; mult mai limpezi atunci decât altădată, iar culoarea lor rămâne veșnic aceeași; dar numai în amintire.

Un ce nevăzut întrețese aceste două cupole miraculoase, cea a apei, dar și cea a văzduhului, încât adesea ele, depărtate fiind, se unesc prin fire nevăzute, ca atunci când cerul și pământul sunt unite prin ninsoare. Privită prin ochii copilăriei, de jos, din marginea ferestrei, cu ochii țitiți înspre înalturi, ninsoarea îi dă poetului senzația că urcă la cer, însă îi dă și o accentuată stare de vertij. Este semnul clar al stării de poezie, care vine atunci când nu te-aștepți și pe care Nichita Stănescu o nota imediat, nelăsând-o să se piardă. Poetul nu face decât să se imprime cu ea. Să bea această licoare

senzorială până când trupul i se va colora în albastru dacă e vorba de cer, în roșu, dacă este de foc, în verde dacă-i de câmpie, căci poetul nu este altceva decât propriul său cameleon; nu ține de voința lui să ia culoarea mediului cu care a intrat în contact. El este pur și simplu așa cum îi e datul naturii din care provine.

Numai că *poezia este reprezentarea și exprimarea vieții. Ea comunică faptul trăit și înfățișează realitatea exterioară a vieții*¹²⁶, așa încât se poate reveni în realitatea copilăriei poetului la Ipotești. După un timp petrecut în natura edenică a pădurii și lacului, timp trecut peste marginile sale, întoarcerea acasă îi venea peste mână, căci nimic din ceea ce trăise în mod real, dar și din ceea ce visase cu ochii deschiși nu mai era. Și nici n-ar fi putut explica ce-a trăit din cauza discordanței existente dintre ceea ce a trăit – pe de o parte – și ceea ce ar fi putut povesti – pe de altă parte –, căci discordanța era atât de mare, încât copilul prefera să amâne *sine die* toate acestea și să le păstreze în sacul înodat al sufletului său introvertit și creativ. Prelungindu-și la nesfârșit transa *timpului pierdut*, de la o vreme a început să-și noteze în formă versificată senzațiile pe care nu putea sub nici un chip să le povestească alor săi, cu atât mai mult cu cât căminarul avea în pragmatismul său limitat atitudini caustice asupra unei astfel de indeletniciri, considerată de el cu totul fără rost.

Copil fiind, Mihai nu era deloc sociabil, ci mai degrabă timid, stingherit de prezența unor eventuale tovarășii cu ceilalți fii ai sătenilor, cu atât mai mult cu cât apucăturile lor îi erau străine, așa că Mihai umbla mai mult singur și după bunul său plac, iubind libertatea mai mult decât orice pe lume, simțindu-se în largul său, căutând mai degrabă compania moșnegilor care îi povesteau în timp de iarnă, ținându-l pe genunchi, povești fantastice despre zâne îmbrăcate în aur și lumină, care duc limpedea lor viață în palate de cristal¹²⁷.

Nimic nu se compară cu starea de libertate a copilului. Poate că e singura dată când copilul – vorba lui Kant – e propriul lui stăpân. Ceea ce Dilthey spunea despre Shakespeare este valabil și pentru poetul nostru: *el se identifica cu tot ce vedea în afara lui*¹²⁸; poate și de aceea îi venea greu să accepte morala comună a căminarului. Asta pe de o parte. Pe de altă parte, instinctul poetic se trezise în el în așa măsură încât era *urmărit de visul unei insule paradisiace [...] acoperind condiția adamică de înaintea căderii din Paradis*¹²⁹.

Despre această misterioasă insulă a lui Euthanasius, complex laitmotiv al întregii opere eminesciene, se va vorbi într-un context al demersului de față. Aici este locul unei singure remarci: înainte de a o percepe așa cum a creat-o în ideal, insula a existat în mod real și a făcut parte din universul restrâns și liber în sine al copilăriei sale adamice; părea a fi secretul lui, pe care-l ținea cu strășnicie, iar secretul acesta i-a prins cum nu se poate mai bine, căci în acest spațiu avea să întâlnească prima iubire, cea care-i va rămâne imprimată în suflet toată viața. Clopoțelul iubirii îi dădea de veste, întocmai ca cel al lui Evtușenko: știa că i se va întâmpla ceva, mai exact presimțea, dar nu știa ce; simțea că se apropie furtuna, dar nu știa dincotro. O intuia însă, o adulmeca prin preajmă cu extraordinarul său simț; translând așadar, Evtușenko, în tren, călătorind spre mare, o simțea după mirosul sărat, dar neliniștea că nu știa cum arată îi dădea fiori: «*Spuneți-mi/ când va fi?/ Și cum e, oare?*»/ «*Îți vei răspunde singur la întrebare.*»/ «*Și-atunci când ea mi-a cotropit simțirea,/ Lumea s-a stins deodată/ împrejur,/ Din tot ce-a fost/ a mai rămas iubirea./ Înărmuriseră în al ei murmur*¹³⁰. Vom vedea cum, întocmai ca la Handenberg, o întâlnire întâmplătoare [...] a devenit ulterior conținutul întregii sale vieți¹³¹ sentimentale. A copilăriei și nu numai.

NOTE

108 Ibidem, p. 354-355.

109 Mihai Eminescu, *Opere I*, ed. cit., p. 207.

110 Ibidem, p. 231.

111 *Ibidem*, p. 75.

112 *Ibidem*, p. 206.

113 *Ibidem*.

114 Scrisoarea lui Eminescu către Burlă, Liman, 1885, originalul în Fondul Documentar al Bibliotecii Naționale de Poezie *Mihai Eminescu* – Ipotești, nr inv. 42.

115 Mihai Eminescu, *Opere I*, ed. cit., p. 199.

116 *Ibidem*, p. 118.

117 *Ibidem*, p. 201.

118 *Ibidem*, p. 106.

119 Jean-Pierre Richard, *op. cit.*, p. 56.

120 *Ibidem*, p. 57.

121 Mihai Eminescu, *Opere IV*, ed. cit., p. 507.

122 Jean-Pierre Richard, *op. cit.*, p. 56.

123 Mihai Eminescu, *Opere IV*, ed. cit., p. 507.

124 Idem, *Opere I*, p. 176.

125 *Ibidem*.

126 Wilhelm Dilthey, *Trăire și poezie*, în românește de Elena Andrei și I.M. Ștefan, Prefață de Marian Popa, București, Editura Univers, 1977, p. 188.

127 Mihai Eminescu, *Opere VII*, ed. cit., p. 99.

128 Wilhelm Dilthey, *op. cit.*, p. 209.

129 Mircea Eliade, *op. cit.*, p. 38-39.

130 Evgheni Evtușenko, *Poezii*, în românește de Ion Covaci și Victor Gheorghe Frunză, București, Editura Univers, 1974, p. 18.

131 Wilhelm Dilthey, *op. cit.*, p. 274.

Junimea Moldovei de Nord, o săgeată în timp (10) ***(Structură, colaboratori, program, particularități, mentor)***

dr. Lucia Olaru Nenati

Folosind în continuare materialul concret al poeziilor comentate spre a-și expune propriile concepții de artă poetică - drept care insistăm asupra acestei recenzii - el afirmă, resuscitând parcă ecouri maiorești, despre creațiunile minții "cari în arta poeziei trebuiesc senzibilizate", că "adevăratul artist nu le debitează de-a dreptul, ci le transmite cititorului prin impresii ce lovesc simțurile, mânuind figurile poetice ce-i sunt la îndemână ". Alegându-și un exemplu din masa poetică focalizată, el decretează "dacă aceasta poate fi o frumoasă figură retorică, nu e însă o figură poetică" (s.n). Am subliniat intenționat sintagma repetată spre a releva faptul că el folosește oricâte ori se referă la acest conținut, noțiunea de *figură poetică*, în mod decis, cu sensul clar, deci nu întâmplător, coîncizând aproximativ, în mod surprinzător, cu sensul ce se pune în sarcina acestei noțiuni în poetica europeană. Să

apelăm, spre exemplificare, la definiția stabilită de Pierre Fontanier, cel considerat întemeietorul retoricii moderne, în cartea sa intrată în circuitul cultural abia prin reeditarea ei în Franța, la 1968, fiind tradusă pentru prima dată în românește în 1977, intitulată *Figurile limbajului*: "Figurile discursului sunt aspectele, formele, întorsăturile, mai mult sau mai puțin deosebite și de un efect mai mult sau mai puțin izbutit, prin care discursul, în exprimarea ideilor, gândurilor și sentimentelor, ne îndepărtează mai mult sau mai puțin de ceea ce ar fi fost exprimarea simplă și banală".²¹

Sesizând deosebirea dintre figuri, Iordăchescu dovedește o cunoaștere a acestei împărțiri făcută de cei mai vechi retoricieni și care, de pildă, în *Dicționarul Academiei Franceze*, este consemnată prin definirea separată a figurilor de cuvinte ce țin de gramatică, și a figurilor de gândire ce

țin de retorică. Știm azi că aprofundând această dihotomie, Pierre Fontanier va construi, în prima jumătate a secolului XIX, un întreg edificiu teoretic modern formulând teoria tropilor, definind caracteristicile sensului literal și ale sensului figurat, particularitățile figurilor de stil și multe alte concepte ce stau la baza discursului modern. Dar la data când Iordăchescu își scria articolele sale la Botoșani, ele nu ajunseseră încă nici la cunoștința mediilor culturale franceze, nu numai a celor românești. Dovedind deci o bună cunoaștere a ceea ce se putea cunoaște la vremea sa și o bună intuiție a celor ce se vor clarifica ulterior, Iordăchescu subliniază cu pertinentță confuzia ce se face adesea la noi între retorică și poezie, prelevând încă o mostră lirică spre a o caracteriza drept “o pledoarie ingenioasă în versuri”. Spre a-și servi argumentația, el recurge și la procedee ce vor fi cândva utilizate de stilistică în cadrul metodei statistice: numărând, de pildă de câte ori apare un cuvânt de-a lungul poemelor sale spre a-i depista “obsesiunile”; de pildă “cuvântul “infini” se repetă de 25 de ori în numai 20 de poezii; “eternitate” de 12 ori” ș.a.m.d.; găsind însă și sintagme sau versuri întregi care se repetă în diferite poezii cu prea puține variațiuni, “nu din necesitate estetică”, ceea ce nu mai ține de “obsesiuni” ci “descurajează ca o prevestire de sărăcie”. Spiritul său atent la acuratețea exprimării prelevează apoi formulări eronate sau chiar hilare gândindu-le cu maliție bonomă: “ne îndoim, de pildă, că (...) grumazul poate surâde”. Cunoscător al ariei poetice naționale, Iordăchescu depistează, fără a insista asupra lor, ecourile străine aparținând prea evident altor poeți precum Eminescu, Macedonski, Cerna etc., rimele sărace, inovațiile sintactice mai puțin fericite sau “umpluturile fatale versului clasic”. Cum el nu practică o critică distructivă ci una stimulativă, se bucură să poată găsi “splendide poeme ca avânt și cugetare” ce-ar impresiona profund în orice limbă, din care însă nu citează, din păcate, spre a ne putea face o impresie asupra obiectului

admirației sale. Generozitatea sa îl determină ca, în ciuda imperfecțiunilor inventariate, să sublinieze calitatea pe care o găsește ca dominantă în poezia celui recenzat și anume “gustul concepțiilor vaste” și “energia creațiunilor impunătoare” drept care el salută, “ostentativ entuziast”, această forță, nu neapărat din convingerea că autorul în cauză ar fi un geniu ci din dorința heliadesc stimulatorie, “că vom provoca printre poeții noștri consacrați și desigur, mai bine înzestrați în ceea ce privește mijloacele artistice, un curent favorabil lucrărilor serioase de concepție.”

Aici e locul unde se lansează o nouă săgeată polemică spre ciudata curiozitate a unui alt recenzent al aceluiași poet, care în ziarul *România Nouă* se întreabă dacă “este dl. Dominic poet român?” și dacă “influențele sale nu vor fi fatale sufletului românesc”. În acest punct se pune în evidență obiectivitatea, imparțialitatea și lipsa de prejudecăți xenofobe ale comentatorului botoșănean, care prin unele tușe ale sale ar fi putut fi (și a fost chiar) suspectat de antisemitism. Iată pledoaria sa asupra acestei chestiuni delicate și nu o dată producătoare de inflamări sanguinare în publicistica românească: “Pe noi nu ne interesează originea poetului, nici domeniile inspirației sale. (...) Iată chestiuni care în artă nu pot avea nici un rost. Michel-Angelo a glorificat pe Moise într-o limbă universală, cea a sculpturii și desigur mai cu impresionante mijloace artistice de cum cântă dl. Domnic în românește pe *Israel*. N-am auzit însă niciodată învinuindu-se opera lui Michel-Angelo ca periculoasă pentru mentalitatea italiană. Acest admirabil popor nu a văzut și nu vede în statuia marelui sculptor decât arta și e mândru că minunata creațiune e opera unui fiu al său.”

Rezervându-și dreptul de-a reveni mai pe larg asupra acestei chestiuni pe care o considera, se vede, importantă, el își încheie recenzia cu pronosticul că poetul luat în vizor ar putea fi cândva un poet mare, dacă ar îndeplini condițiile formulate, de fapt, în textul cronicii. Dar cronicarul, om cu largă perspectivă asupra existenței, se

autoamendează hamletian în final, constatând condiția sisifică a literaților români și încheie lăsând viitorului sarcina să răspundă interogației finale ce relativizează realist propria diagnoză: "Va fi?...Cine știe?"

Comentând o piesă de teatru intitulată *Nunta neamului*, scrisă de Serafim Ionescu, cu "concursul lui Eminescu, Alexandri, Goga, Coșbuc și al cântecului popular", într-un volum prefațat de V. Moraru (din vestita familie - clan cultural bucovinean) și în care prefațatorul consideră piesa "una din cele mai remarcabile" ce merită să vadă "lumina rampei teatrului propriu-zis", Iordăchescu, în ciuda constantelor afinități probucovinene, pune lucrurile în dimensiunea lor firească, remarcând meritele, dar calmând și entuziasmul exagerat al prezentării. Citind poemul, el se convinge că "atât geniul popular, cât și ceilalți colaboratori: Eminescu, Goga, Coșbuc, Alecsandri, Mureșanu etc...sunt la înălțime; am dori să putem spune același lucru și despre autorul dramatic Serafim Ionescu care iscălește pentru toți și care, în versurile sale proprii (...) cântă ca un serafim (urmează citatul exemplificator). Apoi, lăsând ironia, se pronunță serios și, "în contradicție cu dl. Morariu, credem că piesa prin nimic nu se apropie de cea ce numim literatură: totuși e merituoasă prin intenția ei educativă", lansându-se apoi în diatribe împotriva editurilor comerciale din metropole care înțeleg să "stoarcă bani minorilor cu romane de crime și aventuri și cu așa zisa "biblioteci" presărate în chip meșteșugit cu gravuri provocatoare și cu pagini piperate din Boccaccio, Maupassant ori Zola."

În ultimele două numere ale *Junimii*, C. Iordăchescu publică un lung poem în două părți intitulat *Bestia*. Întrucât structura poemului nu este una lirică, ci una de alegorie narativă de largă respirație, exprimată prin secțiuni ce țin mai mult de categoria tabloului dramatic, acestea au fiecare subiect și acțiune, părând a fi reunite doar prin teza de demonstrat și prin

concluzii. Iată cele două linii narative. În prima parte a poemului ²², tabloul se deschide cu decorul unei săli impunătoare a unui castel splendid luminat unde, la o masă plină de belșug stau două personaje, un tânăr palid ce refuză hrana din prea multa sa frământare emoțională și tatăl său despre care ni se spune că e un "falnic guvernator", acum îngrijorat de starea emoțională a fiului său pe care-l sfătuiește astfel în scop curativ: "Mai lasă filosofii și poezii./ Perfizii stricători de minți plâpânde/ Și-mbrățișează bunurile vieții/ cu pofta tinereților flămânde./ Aș vrea s-alungi / Din inimă duioasele / Avânturi/ primblările prelungi/ Și elegiile cu exaltate cânturi/ Lasă-le".

La atari cuvinte muștrătoare, tânărul se simte lovit în miezul sufletului său și reacționează printr-o tiradă romantic-shilleriană adunând în răspunsul său reproșuri îndurate: "De când așa schimbare monstruoasă?/ De când divina cugetare/ E periculoasă?/ Tu doar alt'dată-i ridicai altare/ Și tu m-ai învățat misterele sfințirii/ Acestui singur bun în stare s-amintească/ De ce mai frământăm mocirla pământescă". Poemul continuă cu replica tatălui, tot în fluentă de tiradă, în care acesta-și asigură fiul de bunele lui sentimente și de îndreptățita lui grijă părintească, ajungând apoi împreună la un armistițiu de nuanță solomonică dar și deliberat aforistică, furnizând, se pare, morala acestei parabole: "În om sunt două zăcăminte / De-nțelepciune binecuvântate/ de-aceia amândoi avem dreptate/ Căci eu de inimă / Mai mult ascult/ Și tu de minte." Spiritele încinse ale celor doi se liniștesc în lumina acestor cugetări și în sunetul ciocnirii cupelor "cu băutură rară." În subsolul acestei prime secțiuni poematice există o notiță care anunță urmarea unui alt episod.

Acesta apare în numărul de la Cernăuți și conține o continuare, o extindere a poemului, practic, cu o altă narațiune în versuri introdusă într-un alt decor și cu apariția în prim plan a unui nou personaj. Tânărul nobil îi povestește tatălui

său o întâmplare care l-a zguduit profund petrecută la o menajerie de animale de la marginea oraşului, unde strigătul sfâşietor al unei “bestii” captive l-a făcut să mediteze pe tema raportului etic dintre uman şi animalic. Acest poem neterminat, insuficient pentru a ne putea pronunţa ferm asupra harului său poetic, oferă mai mult posibilitatea de-a constata o influenţă a poemului macedonskian *Noapte de decembrie* în structura ei de parabolă demonstrativă. Şi încă ceva: se pare că, deşi înzestrat cu atâta pertinentă critică şi dexteritate, chiar şi cu informaţie teoretică, Iordăchescu nu le-a putut aplica concret în propriile sale încercări poetice, aceasta producând, în ciuda limbajului bine stăpânit, a emoţiei încercate şi chiar transmise, a subiectului amplu şi alegoric, aşadar a intenţiilor meritorii, acea impresie de discurs ritmat şi rimat corect, deci de retorică, mai mult decât de poezie; adică exact ceea ce le reproşa el poezilor luaţi în vizorul criticii sale literare. Nu putem decât să conchidem că în paleta sa amplă de dexterităţi, aceea poetică nu pare a fi punctul său forte. Credem că el însuşi a conştientizat acest lucru cu luciditatea sa caracteristică, de vreme ce nu a mai perseverat în încercările poetice originale. Îşi va folosi însă dexteritatea deosebită de-a stăpâni şi fluenta limbii şi metrica poetică prin alt gen de creaţie asupra căruia vom reveni ulterior.

Aşadar, revista *Junimea Moldovei de Nord*, devenită apoi, pentru un singur număr, doar *Junimea*, încetează să apară în iunie 1921, după un timp relativ scurt de apariţie, dar ea marchează prin programul său, aplicat în mare măsură, prin textele publicate în paginile ei, un reviriment salutar al atmosferei literare botoşănene, de ventilare a ideilor şi informaţiilor din întreaga

ţară, un demers decis de consolidare culturală şi literară, în acest areal nordic, a marelui act al Unirii de la 1918, ce va fi continuat şi consolidat apoi de către *Revista Moldovei*. Şi, mai mult de atât, ea deschide drum reconsiderării unui poet de “raftul 1” al literaturii noastre, Alexandru Macedonski, cu mult înainte de se realiza acest lucru la nivelul conştiinţei literare naţionale. Pentru a pune în relieful său real personalitatea complexă şi discernământul axiologic al mentorului ei, C. Iordăchescu, capacitatea sa de-a unifica în arcul voltaic al valorii, contrarii altfel ireconciliabile, să subliniem, totuşi, încă odată, că el a fost acela care a înfiinţat primul muzeu dedicat lui Nicolae Iorga, încă din timpul vieţii acestuia; dar şi că tot el a fost acela care a proclamat prin acel “quousque tandem abutere...”, sfârşitul subestimării lui Macedonski; că aceste amândouă fapte de pondere naţională absolută se petreceau la Botoşani, în anii ‘20.

Meritul editării *Junimii* ... revine, desigur, tuturor tinerilor “cu ochi luminaţi” care au iniţiat şi susţinut publicistic revista dar, mai mult decât oricui, lui Constantin Iordăchescu, acela care s-a indentificat cu destinul *Junimii*... asumându-şi-l în mod personal şi devenind astfel reprezentativ pentru acest fenomen publicistic botoşănean special, de care se leagă numele său, la fel cum, păstrând proporţiile şi mutatis mutandis, alte nume mari ale literaturii, Kogălniceanu, Maiorescu, Ibrăileanu etc. se leagă, pe alte scene, mai ample, de revistele pe care le-au animat, *Dacia literară*, *Convorbiri literare*, *Viaţa românească* şi atâtea altele care au tăiat drumuri noi în mentalul colectiv al vremii lor şi al evoluţiilor culturale şi literare viitoare.

NOTE

²¹ C. Iordăchescu, *Bestia I*, în *Junimea Moldovei de Nord*, An.II, No. 1, Aprilie, 1921, Botoşani şi II, în aceeaşi publicaţie, no.2, Iunie, 1921, Cernăuţi.

Sigiliul Botoșanilor(1)

dr. Daniel Botezatu

Vechea pecete a Botoșanilor, alături de la fel de vechea organizare municipală concretizată în instituția șoltuzului (voitului, în cazul celor reprezentându-i pe locuitorii armeni), cu acel consiliu al celor 12 pârgari (uneori apare și pârgarul cel mare), reprezintă expresia relativei libertăți urbane românești concretizată prin privilegiul de sigilare a actelor proprii¹. În același timp, pecetea târgului Botoșani se înscrie în șirul sigiliilor urbane moldovenești cu elemente figurative ce își trag originea din cadrul natural rustic, sugerând apartenența la un mediu rural inițial, în care s-au conturat formarea și evoluția târgului².

Însemnul municipal al Botoșanilor este o pasăre, identificată de toți cercetătorii cu păunul³. Folosirea păunului ca emblemă sigilară a Botoșanilor este expresia simbolică a statutului privilegiat al acestui târg, deosebit de toate celelalte orașe ale Țării Moldovei prin aceea că era târg al

Doamnei⁴. În același sens, Eugenia Greceanu remarcă faptul că alegerea păunului ca simbol individualizant al târgului Botoșani, în egală măsură târg al Doamnei, arată o bună cunoaștere a mitologiei greco-romane, păunul fiind atributul caracteristic al Junonei⁵.

Fără îndoială, sigiliul reprezentând păunul a început a fi folosit din momentul în care Botoșanii devin apanaj al Doamnei. Probabil că atunci a și fost înlocuită vechea marcă sigilară a târgului, pe care trebuie să o fi avut Botoșanii, dacă nu cumva tot păunul va fi fost pe sigiliul lor și înainte, caz în care, printr-o fericită coincidență, devenind feudă a Doamnei, vechea reprezentare a pecetii le va întări și mai mult noua identitate.

Primul document cunoscut pe care s-a aplicat sigiliul Botoșanilor este cel din 20 iulie 1603, prin care șoltuzul în funcție, cu cei 12 pârgari, fostul șoltuz și alți oameni buni din târg sunt martori la zălogirea unei case dintr-un sat de la ținutul Sucevei către Pătrașcu, ureadnic din Botoșani⁶. Următorul document știut pe care s-a aplicat, tot în fum, aceeași pecete, datează din 18 aprilie 1604⁷. În legenda slavă a acestui sigiliu,

¹ Vezi Emil Vîrtosu, *Despre dreptul de sigiliu*, în „Studii și Cercetări de Numismatică”, III, 1960, p. 343.

² D. Ciurea, *Sigiliile medievale ale orașelor din Moldova*, extras din „Studii și Cercetări Științifice. Istorie”, an VII (1956), fasc. 2, p. 163. De altfel, orașul medieval moldovenesc nu s-a desprins niciodată de sat, cea mai bună dovadă constituind-o existența ocoalelor.

³ Alexandru Papadopol-Callimach, *Notiță istorică despre orașul Botoșani*, în „Analele Academiei Române. Memorii și notițe”, seria a II-a, tom IX, secțiunea II, București, 1887, p. 94, cu o reproducere a sigiliului din 5 august 1670; V. A. Urechia, *Istoria Românilor*, seria 1786-1800, tom III, p. 464-465, *apud* Sorin Gh. Iftimi, *Sigilii de doamne și de domnie ale Moldovei*, extras din „Arhiva Genealogică”, II (VII), 1995, 1-2, Iași, p. 1. Vezi și N. Iorga, *Un oraș românesc: Botoșanii*, în *Botoșanii în 1932- schiță monografică* -, vol. îngrijit de Tiberiu Crudu, Liga Culturală-secția Botoșani, 1932 p. 6, dar și D. Ciurea, *op. cit.*, p. 161-162.

⁴ „Botoșanii era apanagiul Doamnei, din care cauză acel oraș purta ca marcă în sigiliul său păunul [...]” (cf. V. A. Urechia, *op. cit.*, în *ibidem*).

⁵ Eugenia Greceanu, *Ansamblul urban medieval Botoșani*, București, 1981, p. 37. Cercetătoarea are dreptate doar parțial, pentru că este vorba numai de mitologia greacă și de **Hera**, căreia „îi erau sacri **păunul** și cucul (în această formă i s-a prezentat prima dată Zeus), corbul și șoimul”; cf. George Lăzărescu, *Dicționar de mitologie*, Casa Editorială Odeon, București, 1992, p. 166. Personal ne exprimăm rezerve față de aceste explicații ale autoarei, ele părându-ni-se mai degrabă fanteziste.

⁶ *DIR*, A, Moldova, veac XVII, p.111-112, nr. 159.

⁷ ASI, Documente, CCLXXIV/2, (publicat în *ibidem*, p. 139)

bine executat, folosit probabil și în secolul al XVI-lea⁸, se utilizează, spre deosebire de sigiliile altor orașe, nu termenul de târg, ci acela de miasto. În câmpul sigilar se observă o pasăre întoarsă spre stânga, fără a fi conturnată, ce pare a ține ceva în cioc (un pește?). Sub pasăre este o terasă ușor curbată la cele două capete, la unul dintre ele, cel din dreapta, fiind figurată și o stea cu șapte raze. Pasărea este flancată în spate, la dextra, de un spic, iar în față, la senestra, de o vietate semănând cu o șopârlă, plasată cu capul în dreptul picioarelor păsării, ale cărei aripi întredeschise sugerează fie coborârea în zbor, fie pregătirea pentru a zbura. Întreaga reprezentare este încadrată într-un cerc format dintr-o linie dantelată în exteriorul căreia, un alt cerc delimitează spațiul exergei. În exergă, legenda, în slavonă, are textul: „†SIIA PECEATĂ ESTĂ MIA<S>TĂ BOTĂȘIANSKĂGO”.

Acest sigiliu este înlocuit ulterior de un altul, mai grosier executat, a cărui imagine s-a păstrat prin aplicarea pe un document din 5 august 1670⁹. De această dată nu încapă îndoială că pasărea din câmpul sigilar nu ar fi un păun, cu gâtul lung, bine evidențiat și coada răsfirată. Și în acest sigiliu păunul este orientat spre stânga și are sub el o terasă ce pare a reprezenta fie o coroană, fie o cetate peste care se suprapune un alt simbol, neidentificat. De o parte și de alta a păsării este figurată câte o cunună de spice. În registrul de deasupra corpului păunului se află o mobilă neidentificată, susținută de o terasă dreaptă. Legenda este în limba română, dar scrisă cu litere chirilice „† PECEATĂ TRĂG BOTĂȘ”. Actul pe care s-a aplicat această pecete¹⁰ se încheiase în urma unei judecăți orășenești, pentru un loc de casă din mijlocul târgului, între feciorii unui armean cu nume românesc, Căldărușe, și un moldovean, mediatorii fiind cei doi vornici

de Botoșani iar martori, de-a valma, târgoveți „rumâni și armeni”¹¹.

Aceeași pecete rotundă, cu diametrul de 3,3 cm, a fost aplicată, în fum, pe actul din 20 decembrie 1676, prin care Gheorghe al lui Pavel și feciorii săi le dau călugărilor de la mănăstirea Doamnei vatra unui heleșteu de pe apa Dresleucei, în contul unei mai vechi datorii, martori fiind Eremia, șoltuzul de Botoșani și patru preoți¹².

În cazul pecetii aplicate în fum pe actul din 22 iulie 1680, se poate desluși doar legenda, pe care, comparând-o cu cea de pe sigiliile aplicate documentelor din 1670 și 1676, constatăm că provine de la același tipar¹³. Și în acest document, pecetea târgului s-a aplicat deși pricina respectivă nu era de resortul competențelor sfatului municipal, fiind vorba de o vânzare de ocină dintr-un sat aflat în ținutul Hârlăului, nici măcar în ocolul Botoșanilor, cumpărător fiind Constantin Jora, vornicul de Botoșani. Printre martori sunt amintiți „Lupul, șoltuzul românesc din Botășeni și șoltuzul armenesc”¹⁴. În acest caz, aplicarea sigiliului trebuie înțeleasă ca o consacrare juridică a înțelegerii dintre părți, în condițiile în care persoana cu autoritate mai mare decât cea a șoltuzului, Jora, vornicul de Botoșani, care era chiar una dintre părți, dispunea de pecetea inelară personală, care nu avea însă putere juridică; în plus, după cum am menționat, Jora era parte în acest act de vânzare¹⁵.

¹¹ Inedită, din câte știm, folosirea în documentele moldovenești a acestui termen, în sensul său etnic, în locul firescului (pentru epoca respectivă), **moldovean** sau **român**.

¹² ASB, Fond Schitul Agafton, I/2.

¹³ Cruce-ajută (invocația simbolică) de la care începe legenda, forma ultimelor trei litere de la BOTĂȘ, cu T având brațul din mijloc puțin alungit, Ă și Ș scrise la fel, sunt tot atâtea elemente identice; vezi *Anexa Sigiliul Botoșanilor*, fig. 3.

¹⁴ ASI, Documente, CCCXXIII/39. Probabil că actul a fost îndoit accidental, imediat după aplicarea pecetii, imprimându-se astfel, la stânga, jos, forma pecetii originale. În ceea ce privește documentul ca atare, menționăm din nou folosirea adjectivului *românesc* în înțelesul său etnic.

¹⁵ Este posibil ca aplicarea pecetii să fi avut în vedere și faptul că Jora, vornicul de Botoșani, având în oraș

⁸ Cf. Dan Cernovodeanu, *Știința și arta heraldică în România*, p. 494, fig. 5. Pentru imaginea pecetii vezi și *Anexa Sigiliul Botoșanilor*, fig. 1.

⁹ Alexandru Papadopol-Callimach, *op. cit.*, p. 94. Vezi și *Anexa Sigiliul Botoșanilor*, fig. 2.

¹⁰ ASB, Fond Mănăstirea Cetățuia, XVII/6.

La 15 decembrie 1737, mai mulți târgoveți români, armeni și evrei din târgul Botoșanilor stabilesc, în urma poruncii vornicului de Botoșani, valoarea casei cu pivniță proprietatea lui Ion, sin Titicescu și a fiului său vitreg¹⁶. Acest document prezintă două elemente de specificitate: unul se referă la pecete, aplicată în fum, care este alta decât cea cu care se sigilaseră precedentele trei documente la care ne-am referit, iar celălalt are în vedere faptul că sigiliul târgului s-a aplicat deși documentul nu îi pomenește nici pe șoltuz, nici pe pârgari.

Legenda noii peceti, tot în limba română, este „† PECE<ATĂ> TRĂ<G> BOTĂȘEN<I>”. Pecetea este la fel de prost executată ca și precedenta, așa încât, în dextra, eventuala terminație a cuvântului PECEATĂ nu se distinge, nu din cauză că pecetea nu ar fi fost bine aplicată, ci pentru că matricea avea un defect care făcea terminația acestui cuvânt ilizibilă pe toate documentele unde s-a aplicat pecetea.

Spațiul din interiorul conturului păsării este hașurat cu linii ce se întretaie. O altă deosebire față de vechea pecete o reprezintă locul în care s-a aplicat semnul †, marcând invocația simbolică. La vechea pecete, acest semn era aplicat în dextra sus, în timp ce la sigiliul din 1737 el se află jos, la mijloc, în dreptul picioarelor păunului, plasate de această dată mai realist, în dreptul centrului de greutate al păsării, nu în spatele acestuia, ca în sigiliul precedent.

Un al doilea lucru care atrage atenția la acest document este faptul că sigiliul s-a aplicat în absența șoltuzului sau pârgarilor, ori cel puțin aceștia nu au fost menționați ca atare. Putem bănuși că măcar unul dintre cei care iscălesc de o parte și de alta a pecetii, ca martori, făcea parte din consiliul municipal, în calitate de pârgar¹⁷. Absența

una sau mai multe proprietăți (inclusiv locuință), putea fi considerat locuitor al acestuia.

¹⁶ ASBT, Documente, XIV/2. Pentru pecete, vezi Anexa *Sigiliul Botoșanilor*, fig. 4.

¹⁷ Semnează ca martori târgoveți armeni (Ștefan Triancul, dintr-o familie de negustori de frunte ai târgului, Luca sin Mani<i>, boiernași locali stabiliți de ceva vreme în târg, îndeplinind felurite slujbe

șoltuzului, deși documentar el va fi constatat la Botoșani și peste mai bine de 50 de ani, poate fi un indiciu al unei relative căderi în desuetudine a acestei funcții, poate din cauza responsabilităților suplimentare, sau poate datorită pierderii de „substanță” a funcției, prin preluarea unor atribuții de către anumiți slujbași domnești; în ambele situații, calitatea de șoltuz nu mai era dezirabilă, fiind percepută mai curând ca o corvoadă aducătoare de necazuri și consumatoare a unui timp prețios, care putea fi folosit în scopuri mai bune.

Nici în următorul document pe care s-a aplicat această nouă pecete nu este semnalată prezența șoltuzului sau a pârgarilor, ascunsă poate în masa amorfă a martorilor: „și la această danie s-au tâmplat mulți oameni buni și târgoveți de Botșeni [...]”¹⁸. În schimb printre martorii care au asistat la încheierea tranzacției sunt pomeniți „săhastrul Agafton” și „protopopul de Botșeni”, ceea ce ar putea însemna faptul că simpla aplicare a pecetii, ca garanție juridică a valabilității actului încheiat, în absența șoltuzului, avea nevoie și de garanția morală, dată de prezența celor două fețe bisericești.

După alte câteva decenii, însemnul municipal al Botoșanilor este din nou schimbat. La 14 august 1779¹⁹, pe actul pe care Cerbul, staroste de jidovi și cu frații săi, vând un loc de casă din târg lui Adam Paraschiv, este aplicată o pecete nouă, prima diferență majoră față de cea precedentă fiind dată de poziția în câmp a păunului, orientat de această dată spre dreapta.

O altă diferență lesne de observat este aceea că în noua pecete legenda este

domnești acolo sau în ținut, precum Toader Stih, meșteșugari ca Neculai blănar, ori simpli orășeni, cum par a fi Ursu și Ștefan Brad.

¹⁸ Actul, datat 1740 iunie 1, consacră dania unei case ce aparținuse unei văduve din târg și pe care ea o dăruia bisericii Sf. Paraschiva (Idem, VII/1); vezi Anexa *Sigiliul Botoșanilor*, fig. 5. Aceeași pecete o găsim aplicată și pe un document din 20 martie 1774, ea fiind reprodușă la Artur Gorovei, *op. cit.*, p. 433, fig. 2.

¹⁹ ASI, Documente, DCI/3. Vezi și Anexa *Sigiliul Botoșanilor*, fig. 6.

încadrată într-o exergă. Un element de noutate insolită îl constituie menționarea în registrul inferior al câmpului, sub terasa pe care se află pasărea, care abia mai păstrează vagi asemănări cu un păun, a anului 1780. Aceasta era, așadar, pecetea deja pregătită pentru anul următor, deși până atunci mai erau patru luni! În exergă, cu litere mai îngrijite decât în precedentele sigilii, legenda se desfășoară după cum urmează: „†PECETE TÂRGULUI BOTOȘONI” (sic!). Sugestiv pentru noile realități urbane

din Botoșani și din alte târguri ale Țării Moldovei este locul în care s-a aplicat pecetea: în colțul din stânga jos al actului, înghesuită de iscăliturile părților implicate în vânzare și ale martorilor lor. În dreapta peceteii, cel care a și aplicat-o scrie: „Eu P<a>văl cupar am pus pecete”; nici un cuvânt, așadar, despre șoltuz, o instituție care, cel puțin la Botoșani, era pe cale de dispariție.

Mărturisiri din întuneric(23)

Gheorghe Bâgu



La kilometrul 31 exista o colonie de pedeapsă, unde lucrau în aceeași brigadă deținuți politici, frontieriști și de drept comun. Se muncea în niște mlaștini pline de stufăriș. Prim brigadier era un pseudoinginer, pe nume Columbovici, condamnat la 10 ani temniță grea pentru delapidare. Columbovici, dornic să se reabiliteze, nu cruța nimic și mai ales persecuta pe politici. Munca era deosebit de grea. Trebuia să intri în mocirlă până la genunchi, câteodată până la brâu, și să smulgi papură, stuf, sălcii și alte plante. Apoi se drena apa și în cele din urmă se trecea la săparea canalului. Eu, Iancu și Murgoci am fost repartizați la un vagon.

Când am ajuns la parcela unde trebuia să curățăm terenul, am găsit câțiva oameni rufoși, uzi și plini de noroi care săpau și se chinuiau din greu. Noi am rămas pe loc. Nu îndrăzneam să intrăm în apă. Unul dintre ei cu un șorț în față și pe cap cu un capișon făcut dintr-un sac, avocatul Constantin Păun, ne-a privit cu satisfacție și ne-a invitat cu ironie în glas:

- Curaj, curaj ... și nu toți deodată!
Câte o felie, Ilie, câte o felie, Ilie ...

Ne-am uitat la el și vrând-nevrând, cu frică și cu silă am pășit în apă... Cât era de rece și cum a mai intrat în bocanci! Când am plecat cu primul vagon, apa fleșcăia în încălțăminte și împingea paiele afară. Ce senzație neplăcută! În ce glod lucram! Până unde putea merge ura și răzbunarea! Ce greșisem? Eram tratați mai rău decât animalele. Câte chinuri poate suporta omul!

Încărcam vagonul cu rădăcini de plante, îl împingeam cam 400 de metri, apoi îl descărcam. Brigadierii și supraveghetorii cu bâte în mâini ne amenințau și ne îndemneau la treabă. Murgoci era cel mai tânăr dintre noi. Avea 17 ani și era elev la Liceul „Petru și Pavel” din Ploiești. Un copil, miop, plâpând, cu ochelari, care ne ruga ca la întoarcerea spre mlaștină, să-l lăsăm să se suie în vagon, ca să se mai odihnească. Îl lăsam. Cei 400 de metri îi făceam repede în vale, adică în cinci minute. Murgoci dormea cinci minute, când

ajungeam la mlaștină, îl sculam și-l îndemnam să-și reia locul. Nu avea vlagă în el, era prăpădit de tot.

- Nu știi că suntem robi? N-ai văzut scris la poartă: „Moarte reacționarilor!” Nu știi că unii oameni sunt mai răi ca fiarele?

Intram în apă și din nou începeam să smulgem rădăcini și să încărcăm vagonul. Aveam momente de totală rătăcire, gânduri de nimicire, de sinucidere, mai ales când îl priveam pe Murgoci. Seara ajungeam la barăci morți de oboseală, muncam ce apucam, ne scoteam bocancii și cădeam pe paturi îmbrăcați și uzi. Dimineața când suna deșteptarea, năuci de somn și înghețați de frig, cu ochii umflați de răceală, ne încălțam cu obiectele și bocancii uzi, beam cafeaua sau ceaiul, ne încolonam și așteptam la poartă ca să fim numărați. După numărare, plecam cu cântec la locul de muncă. Intram în apă și începeam să scoatem rădăcini și tot felul de bălării, umpleam vagonul și-l împingeam din greu spre locul de descărcare. Către prânz un soare palid și bolnăvicios de noiembrie îmi încălzea obrazul și-mi usca transpirația. Nu mai vorbea nimeni atunci, toți lucrau automat ... se auzea numai urletul brigadierilor.

În a treia zi de muncă la kilometrul 31, primul brigadier de aici, Columbovici, a întrebat dacă știe cineva dintre noi să picteze și să scrie frumos lozinci. Am ridicat eu și Iancu mâna. Iancu era foarte talentat la scris. Știa să scrie gotic, caligrafic, de tipar și împletea literele cu tot felul de arabescuri, iar eu eram neîntrecut în colorat. Coloram în degradeuri sau pictam literele în culori contrastante. Mai mulți deținuți i-au prezentat mostre lui Columbovici. El a fost mulțumit de felul cum am scris eu, Iancu și Murgoci. Ne-a declarat reușiți și ne-a scos din apă. Apoi ne-a dat în paza unui soldat și, într-o baracă părăsită, Iancu și cu mine și cu Murgoci am început să scriem lozinci. „Să ne mai plângem de noroc. Scăpăm noi și de aici, Iancule!”

Lucram încet. Câte o lozincă pe zi. Ziceam noi, muncă de artă, muncă de concepție.

Columbovici, pentru a se face remarcat și pentru a fi în fruntea tuturor, hotărâse ca fiecare brigadă de sub conducerea lui să intre și să iasă din colonie cu cântec și cu pancarte pe care erau scrise lozinci ca acestea:

„Ana, Luca și cu Dej au băgat spaima-n burgheji”.

„Stalin și poporul rus libertatea ne-au adus”.

„Prin muncă, la reabilitare și la libertate”.

„Moarte reacțiunii și reacționarilor”.

În câteva ore terminam o lozincă, adică norma pentru o zi, apoi ne lungeam pe câte o scândură și mângâiați de soarele blând, de toamnă târzie și păziți bine de un soldat înarmat, adormeam. Pe 5 decembrie eram cu pedeapsa terminată și reînțorși la brigada 14.

Când ne-au văzut frații de la 14 că trăiam, și că suntem teferi s-au strâns în jurul nostru și curioși au început să ne întrebe cum a fost la kilometrul 31. Nu reușeam să răspundem la toate întrebările, dar știu că am fost primiți cu multă dragoste și căldură.

Zilele erau friguroase, căzuse un strat subțire de zăpadă și pământul era înghețat. Se apropia Crăciunul. Deținuții se agitau. Se pregăteau intens pentru sărbătorile de iarnă: își spălau cămășile și hainele, își cârpeau încălțărilor, se tundeau, făceau baie.

Seara, în puținul timp rămas liber, învățau urături, colinde sau repetau piese de teatru. Eu, împreună cu un fotograf din București, pe nume Georgescu, am reluat o piesă de teatru pe care o mai chinuisem și pe priciurile de la Jilava „Ursul la stabilizare” care se bucurase de mult succes acolo.

Într-o noapte a nins mult. Se așternuse un strat gros de zăpadă și se anunța un Crăciun frumos. Ne bucuram, ca și cum Crăciunul ne-ar fi adus grațieri sau cine știe ce alte favoruri. Realitatea era că încercam să mai evadăm din monotonia aceea atât de apăsătoare. Eram receptivi la cele mai neînsemnate zvonuri, așteptam știri favorabile și trăgeam nădejde de libertate.

Deși sosiseră sărbătorile de iarnă, regimul de muncă a rămas același. Așteptam

în zadar libertatea. Seara am depănat tot felul de amintiri. Târziu am adormit cu gândul acasă și la cei dragi. A doua zi, cu lada în cap și cu lopata în mână, am ieșit pe poartă cântând și ne-am îndreptat către trenul care ne-a dus la locul de muncă. La prânz am adunat vreascuri și am făcut un foc mare, în jurul căruia am luat masa. Lângă noi lucra o brigadă de drept comun. Foarte mulți dintre ei erau dezbrăcați și descălțați. Unii aveau în picioare saboți de lemn. Și printre noi erau mulți cu fuste, dar parcă erau mai îngrijiți, mai curați, mai veseli și mai comunicativi. A treia zi de Crăciun a trecut la fel de repede ca și celelalte două, lăsându-ne un gol în suflet. Acum așteptam Anul Nou. Știam că atunci nu vom fi scoși la muncă. Am început să ne pregătim pentru această sărbătoare. Fanfara, orchestra și corul exersau, unii repetau colinde, iar alții făceau repetiții în ascuns, devenind enigmatici, dându-ne de înțeles că ne vor uimi cu surprize.

În ziua de ajun ne-am întors de la muncă mai devreme, am fost numărați și am trecut la baie. Toți ne-am înghesuit să facem duș ca să nu ne prindă Anul Nou nespălați. La dușuri era multă gălăgie. Toată lumea râdea, cânta, iar unii chiar urlau isteric. Chiar și cei care tot timpul anului fuseseră

tăcuți, îngândurați și retrași acum deveniseră de nerecunoscut. Cântau și ei, se schimonoseau și-și dădeau coate.

Pe la ora 21, a început să cânte fanfara iar mai târziu s-a auzit și corul. Pe scena teatrului orchestra cânta melodii populare. Deținuții ieșiseră pe platou și ascultau tăcuți. La miezul nopții comandantul ne-a urât mulți ani, ne-a îndemnat la „muncă cinstită”, apoi ne-a sugerat că guvernul și conducerea superioară a țării nu ne-a uitat și că vor avea grijă de cei buni ca să fie eliberați cu un ceas mai devreme. Sufletele noastre s-au umplut iarăși de speranță și bucurie.

După ce a vorbit comandantul am trecut la dormitoare, însă nimeni nu s-a culcat. Cum să dormi în noaptea asta mare? Ne-am făcut urări, am cântat colinde și am depănat amintiri de la sărbătorile Anului Nou din libertate, de la petrecerile familiale și de la revelioanele sărbătorite cu colegii și prietenii. Către ziuă ne-am urât libertate cât mai grabnică, un an mai bun și multă sănătate. Ne-am gândit la cei de acasă și din toată inima le-am urât în gând fericire și noroc în viață și măcar în anul care venea să fim împreună.

Istoria Liceului "Mihai Eminescu" Botoșani (3)

Mihai Matei

Capitolul II

Înființarea Externatului secundar de fete din Botoșani

Constantin Gh. Savinescu, fiind membru activ în Comitetul permanent al Consiliului județean (îl găsim în documente de arhivă, prezidând mereu ședințele Consiliului, prezintă rapoarte și ia cuvântul mai ales în probleme bugetare, sprijină școlile, cultura și sănătatea publică), nu s-a lăsat până nu a izbutit să convingă acel Consiliu să înscrie în bugetul pe exercițiul 1887-1888, o sumă destul de mare pentru

acele timpuri, pentru a subvenționa Școala secundară de fete ce urma să se înființeze la 1 septembrie 1887.

Jurnalul nr. 994 încheiat de Comitetul permanent al județului Botoșani, la 30 martie 1887 consemna: *“avându-se în vedere că în bugetul pentru Botoșani, pe exercițiul viitor, care s-a primit deja, cu aprobarea Regească, are înscrisă suma de 15 mii lei, pentru a subvenționa Școala*

*secundară de fete – liceu clasic; avându-se în vedere că este absolut necesar a se înființa acea școală așa că la 1 septembrie să poată funcționa. Comitetul decide a se insista pe lângă domnul Ministru al Instrucțiunii să grăbească cu înființarea școlii”.*³⁶

În aceeași zi, Prefectura înaintează Ministrului Instrucțiunii Publice Raportul cu nr.1065, prin care se arată suma prevăzută în buget și se solicită înființarea unui liceu clasic de fete.³⁷

La acest raport Ministerul Instrucțiunii Publice cu adresa nr. 4796, din 13 aprilie 1887, răspunde că întrucât nu sunt prevăzute în legislație licee clasice de fete nu se poate face „creațiuni în afară de lege”. De aceea „onor Comitetul permanent – se spune în răspuns – este invitat, să arate ministrului dacă prin acel raport e vorba numai de școală secundară de fete.” Prefectura a arătat că se mulțumește și cu un Externat secundar de fete,³⁸ drept pentru care ministrul aprobă înființarea unității, subvenționate de Prefectură cu data de 1 septembrie 1887.



Casa Manoil Vasilevici în care și-a deschis cursurile școala în 1887. Foto-Șt. Ciubotaru

Ca directoare a noii unități, este numită de minister D-șoara Eugenia C. Savinescu, care-și luase bacalaureatul în luna iunie 1887. Ca local de școala s-a închiriat, prin contract pe 3 ani, cu 1800 lei anual, Casa de lângă Biserica Sf. Voievozi, pe atunci proprietatea D-nei Vasilevici apoi a D-nei Magdalena Placa³⁹, de pe acum putem face afirmația, consemnată și de alți autori că, în legătură cu spațiul de

școlarizare, unitatea va cunoaște o adevărată epopee.⁴⁰



Virginia Micle, prima profesoară de matematică a Externatului de fete, înființat în 1887 în Botoșani (fiica Veronicăi Micle)

La 4 septembrie 1887 Ministerul Instrucțiunii Publice expediază Externatului secundar de fete din Botoșani primul ordin, cu nr.11983, prin care se stabilește încadrarea și salariul profesorilor unității. Iată conținutul acestui ordin:

„Doamnă Directoare Subsemnatul, auzind de Consiliul permanent de instrucțiune, are onoarea a vă comunica că, personalul școalei ce dirigeți este precum urmează:

- 1.D-șoara Savinescu, directoare și suplitoare de limbă franceză și germană, cu 280 lei / lună.⁴¹
- 2.D-șoara Grecinschi, suplinitoare de limbă română, istorie și geografie cu 280 lei / lună.
- 3.D-șoara Virginia Micle, suplinitoare de matematici și științele naturale, cu 280 lei / lună.⁴²
- 4.D-șoara Aspazia Caton maistră de lucru de mână cu 150 lei / lună
- 5.Dl. Mărgineanu maestru suplinitor de desen și caligrafie cu 60 lei lunar.

6. *Părintele Moisiu, suplinitor de religie cu 60 lei / lună.*

7. *DI. Fleury, maestru suplinitor de muzică vocală cu 60 lei / lună*

Externatul va începe să funcționeze cu o singură clasă și personalul va fi plătit din fondurile județului puse la dispoziția ministerului. Prin urmare d-voastră veți înainta statele de retribuție ale personalului acelei școli și el va ordona plata din acest fond al județului pus la dispoziția sa.

Registrul de înscriere a copiilor îl veți primi de la domnul director al liceului din acea urbe, care a fost autorizat de minister să primească înscrierile.”⁴³

Semnează pentru ministru,
SS. Spiru Haret

Înscrierea primelor eleve s-a făcut, în consecință de către C. Savinescu, la Liceul „A.T.Laurian”.⁴⁴ Pentru localul închiriat era nevoie de mobilier, lemne pentru iarnă, material didactic, rechizite de cancelarie și plata unui om de serviciu. Pentru mobilier, secretarul general al Ministerului Instrucțiunii Publice, Spiru Haret a aprobat cu Ordinul Telegrafic Nr. 12535, propunerea directoarei de a se împrumuta bănci, table, scaune și alte obiecte de inventar de la Liceul Laurian. Pe data de 17 septembrie 1887, tot cu ordin al ministrului se aprobă încadrarea unui om de serviciu, plătit cu suma de 40 lei lunar. Totodată s-a aprobat cheltuirea a 25 lei lunar, pentru documente de cancelarie precum și 100 lei pentru cumpărarea rechizitelor de birou. Ceva mai târziu directoarea școlii a fost autorizată să cumpere și trei stânjeni de lemne.⁴⁵

Școala a fost inaugurată în ziua de vineri, 11 septembrie 1887, când, după terminarea slujbei religioase, s-a ținut examen pentru admiterea elevelor în clasa I. Examenul de admitere în clasa I secundară, a constatat dintr-o probă scrisă și una orală, nota de intrare trebuind să fie cel puțin 6. La examen au reușit 44 de fete.

Cursurile Externatului Secundar de fete au început la 14 septembrie 1887, având un program cu 4 ore dimineața și 2 după-amiaza. În ce privește materialul didactic,

acesta se rezuma la existența unui glob terestru cu munți în relief, un glob negru „pentru inducțiuni geografice”, și hărțile celor 5 continente. Harta României n-a putut fi procurată deoarece „ministerul nu o avea în depozitul său”(?!).



Constantin Savinescu

În cursul lunii ianuarie, sfârșitul semestrului I, s-a organizat, după normele existente, examene la toate disciplinele: la examene, pe lângă profesorul ce predă disciplina, asistau și doi delegați dintre membrii corpului didactic al unității.⁴⁶

Examenul de sfârșit de an s-a desfășurat între 6-16 iunie 1888, după aceleași reguli ca și la cel din iarnă. Cele orale s-au desfășurat de la orele 8-11, iar tezele s-au dat de la 14-16. La sfârșitul anului, din cele 44 eleve înscrise 8 s-au retras, la examen s-au prezentat 36; dintre ele 7 au rămas repetente.⁴⁷

Așa cum era conceput, planul de învățământ ne arată orizontul teoretic și practic relativ ridicat, ce se dorea realizat în școala secundară a acelei vremi. Nu este lipsită de interes prezența lucrului manual; fetele trebuiau să dobândească deprinderi de tricotat, croit și cusut, împletit și călcat. Consfințirea importanței obiectului în

planul de învățământ s-a confirmat în 1892, când Ministerul Instrucțiunii Publice, prin ordin, atestă disciplina ca obiect de bază a cărei nepromovare atrăgea repetenția.⁴⁸

Mersul școlii în primii ani

Din cauza unei epidemii de scarlatină, anul școlar 1888-1889 nu s-a putut începe la 1 septembrie, întreruperea durând până la 15 a acelei luni, potrivit ordinului Ministrului nr. 10626. În noul an, Externatul Secundar de fete funcționează cu două clase, cuprinzând 92 eleve înscrise, din care 52 în clasa I (nu a fost organizat examen de admitere). Numărul profesorilor crește cu trei. D-șoara Paulina Curelescu a fost numită profesoară suplitoare la limba română, D-șoara Maria Gheorghiu - la limba germană și D-șoara Consuele Keminger (viitoarea Doamnă C. Peretz) - la matematică.

A rămas Matilda Grecinschi cu istoria și geografia, Eugenia Savinescu directoarea școlii predând franceza, iar Virginia Micle științele fizico-naturale. La religie, lucru de mână, desen, caligrafie și muzică vocală au fost menținuți profesorii anului precedent. Au mai apărut unele modificări de încadrare și după deschiderea cursurilor. Astfel, prin ordin al ministrului, profesoarele Grecinschi și Curelescu au schimbat catedrele între ele, iar Agripina Ivașcu este numită suplitoare pentru desen

Clasa I

- | | |
|---------------------|------|
| 1. Valdnau Sofia- | 9,83 |
| 2. Antoniadi Maria- | 9,45 |
| 3. Mecheș Natalia- | 9,15 |

Statistic rezultatele finale sunt următoarele: din 52 eleve care au frecventat regulat școala, în clasa I, au promovat 36, rămânând repetente 16; în clasa a II-a, din 40 eleve au promovat 23. Serbarea de sfârșit de an, pentru împărțirea premiilor s-a desfășurat pe 29 iunie, îmbrăcând un fast deosebit, la ea participând din partea ministerului deputatul în Parlament, pentru Botoșani, Al. Enacovici. În cursul anului școlar, la intervenția directoarei Savinescu, ministerul a trimis suma de 611 lei pentru

și caligrafie, în locul lui I. Mărgineanu. În locul părintelui Moisiu, ieșit la pensie, pe 1 aprilie 1889, a fost numit I. Sireteanu. Orarul întocmit prevedea 4 ore dimineața și 2 după-masă, ora fiind de 60 de minute.

Ulterior, examenele din iarnă, potrivit ordinului ministrului nr. 17295/1888, s-au simplificat, ele constând acum dintr-o probă scrisă care se dădea de către fiecare profesor, în orele obișnuite de clasă, fără deci a se întrerupe cursurile. Acestea au început pe data de 2 ianuarie 1889.⁴⁹ Nu avem date și informații cu privire la desfășurarea învățământului prin lecții, experiențe ori demonstrații practice, dar rezultatele bune înregistrate la sfârșitul anului școlar sunt o dovadă certă a modului serios în care se muncea, încă de la începutul activității unității.

Între timp, pe când Titu Maiorescu era ministru al Instrucțiunii Publice, la 1 aprilie 1889, Externatul Secundar de fete din Botoșani a trecut la stat nemaifiind în subvenția prefecturii județului.⁵⁰

Examele de sfârșit de an s-au organizat ca și în anul precedent. Menționăm că, ministerul a delegat doi profesori universitari, de la Iași, să asiste la desfășurarea lor. Ei sunt celebrul savant Gr. Cobălcescu și profesorul universitar I. Caragiani. Premiantele acestor examene au obținut medii foarte bune, astfel:

Clasa a II-a

- | | |
|-------------------------|------|
| 1. Vasiliu Elena- | 9,75 |
| 2. Radovici Sofia- | 9,72 |
| 3. Ștefanovici Hermina- | 9,60 |

procurarea de mobilier; de 100 lei urmau să se cumpere modele pentru desen tehnic și geometric. Școala a fost acum înzestrată și cu o mică bibliotecă.⁵¹

Încă înainte de închiderea anului școlar, Ministerul Instrucțiunii, prin ordin, aduce la cunoștință direcțiunii școlii că d-șoara Elena Manu a fost transferată de la Externatul Secundar de fete Galați, ca maestră, pe catedra de muzică, pe care era suplinitor V. Floery.⁵²

Anul școlar 1889-1890 s-a deschis la 7 septembrie și, potrivit unui nou regulament, se împărțea în trei trimestre, desființându-se totodată examenele din iarnă și introducându-se probe scrise trimestriale. Tot de acum datează și condica de prezență în care profesorii trebuiau să înscrie, sub

semnătură, materia predată în fiecare oră de clasă. Lecțiile se făceau tot în două schimburi. În componența cadrelor didactice s-au produs mai multe schimbări, datorită creșterii numărului de elevi. Astfel, încadrarea Externatului în acest an școlar, se prezenta după cum urmează:

	Numele și prenumele	Specialitatea	Observații
1.	Pr. ec. G. Rugescu	Religie	Venit în locul lui I. Sireteanu
2.	Matilda Grecinschi	L. română	-
3.	Eugenia Savinescu	L. franceză	director
4.	Eufrosina Pravăț	Geografie, istorie	În locul lui Curelescu
5.	Maria Gheorghiu	L. germană	
6.	Virginia Micle	Fizico-naturale	-
7.	G. M. Demetriu	Matematică	În locul lui Peretz
8.	Aspazia Caton	Lucru de mână	-
9.	Elena Manu	Muzică	-
10.	Aspazia Ivașcu	Desen, caligrafie	-

Pentru a înțelege mai bine valoarea conținutului învățământului ce se realiza, în această școală secundară, ne vom opri asupra pregătirii profesionale și de cultură generală a unora dintre cadrele didactice încadrate. Astfel, Grecinschi Matilda a fost una dintre profesoarele ce au pus temelie noii unități. A predat suplinitoare l. română, istoria și geografia. A fost definitivată pe catedra de limbă română și a îndeplinit și funcția de secretară a școlii între 15 februarie 1893 și 1 septembrie 1898, numită cu ord. nr. 623/1893. Căsătorindu-se cu binecunoscutul profesor universitar Ion Simionescu și-a cerut și a obținut transferul în Iași.⁵⁴

Venită la 6 iulie 1889 prin transfer, de la externatul de fete din Galați, profesoara Elena Manu a lucrat fără întrerupere 36 de ani, la Botoșani. Era absolventă a Conservatorului de Muzică din Iași, talentată, în special neîntrecută pianistă, dar și cu mari calități de dascăl. A îmbinat în mod fericit activitatea din școală cu cea dusă în viața spirituală a orașului, fiind apreciată unanim de cei care o ascultau interpretând sau conducând formații corale.

„Curierul român” al lui Scipione Bădescu, în numărul 9 din 28 martie 1892, consemna faptul că „în Sala Teatrului, a

avut loc o serată literar-muzicală organizată de Ateneul din Botoșani, pentru mărirea fondurilor și a bibilotecii sale. A participat, în partea întâi, istoricul A. D. Xenopol, profesor al Universității din Iași; în partea a II-a d-șoara Elena Manu a susținut, la pian, un concert de muzică clasică.”⁵⁵

Cifrele de școlarizare pentru anul de învățământ 1889-1890 erau: 120 eleve în total, din care 51 în clasa I, 44 în clasa a II-a, și 25 în clasa a III-a cu ordinul ministrului nr. 4080 din 20 aprilie 1890 este numită o nouă secretară, în persoana d-șoarei Elvira C. Savinescu, cea care va ajunge director adjunct la Școala normală de învățători din Botoșani. Din nou, examenul de sfârșit de an se bucură de prezența unor delegați ai ministerului cu renume în știința și cultura românească: Petru Poni și I. Găvănescu, personalități care, la sfârșitul probelor, au apreciat temeinica pregătire a elevelor școlii botoșănene.

Acum, directoarea Externatului se adresează Ministerului Instrucțiunii Publice, prin Raportul nr. 30, din 13 octombrie 1889, cu rugămintea de a se acorda fonduri pentru construirea unui local propriu, corespunzător dezvoltării în perspectivă a unității. Deși s-a comunicat suma de 100.000 lei (insuficientă desigur) aceasta nu a mai ajuns la Botoșani.

Între timp zestrea didactică a școlii a crescut, așa cum se vede și din inventarul unității întocmit la sfârșitul anului 1889-1890 (vezi anexa nr.5).

Noul an școlar 1890-1891 începe fără Virginia Micle. Ea își dă demisia, din motive personale, și-n locul ei este

transferată d-șoara Elena Pădure, devenită Răutu, cea care și-a legat de această școală cei mai frumoși ani ai vieții sale. Ea va funcționa pe catedra de fizică și chimie, ca titulară, timp de 40 de ani.

NOTE

³⁶ Arhivele Naționale Filiala Botoșani, Fond Prefectură, Dosar nr.10, fila 3

³⁷ *Idem*, fila 3, verso

³⁸ Gabriela Leonardescu, *Monografia Liceului de fete „Carmen Sylva” – din Botoșani*, (1887 – 1937), pag.7

³⁹ *Liceul „Mihai Eminescu” – File de centenar*, Botoșani (1887-1987) pag.18 (lucrare șapirografiată), colectiv de autori, condus de Dorin Popa

⁴⁰ *Viața Botoșanilor*, An.II, nr.20, 1-7 Februarie 2001, și *Viața Botoșanilor*, An.II, nr.30, din 12-18 Aprilie 2001

⁴¹ Augustin Z. N. Pop *Mărturii... Eminescu-Veronica Micle*, Chișinău, Agenția Litera, 1989, pag.25. Virginia Micle este una din fiicele poetei Veronica Micle născută în februarie 1868 și avea 19 ani când a venit la Botoșani, în baza Ordinului Ministerului Instrucțiunii din 4 septembrie 1887 nr.11983. Participă la inaugurarea școlii și face parte din comisia de examen pentru matematică, care a admis în clasa I cele 44 eleve. În această vreme mama sa, Veronica, îl vizita pe Eminescu, bolnav, adeseori, la Botoșani, locuind împreună cu fiica sa, la aceeași gazdă. În aprilie 1888 Veronica Micle a venit de două ori pentru a-l convinge pe Eminescu să plece în Capitală. Poetul a și plecat pentru totdeauna din Botoșani, pe 12 aprilie 1888, spre marea supărare a Harietei, sora poetului. Virginia Micle nu mai apare în încadrarea școlii pe anul 1890-1891 și-n anii următori

⁴² Gabriela Leonardescu, *op. cit.*, pag. 8

⁴³ N. Răutu, *op. cit.*, pag. 5

⁴⁴ Gabriela Leonardescu, *op. cit.*, pag. 9

⁴⁵ Gabriela Leonardescu, *op. cit.*, pag.11

⁴⁶ *Liceul „Mihai Eminescu” - file de centenar*, *op. cit.*, pag.18

⁴⁷ Generalul Savel Manu (1824 -1905), născut în Botoșani, face studii la Iași, Paris și Viena, unionist alături de Cuza, Pisoski și Kogălniceanu; general de brigadă în 1862; a fost și primar al Capitalei. Conform Sergiu Manolache, *De la Cucorăni la Eminescu, monografie ilustrată*, Editura Axa, Botoșani, 2007, pag. 219-220. Elena Manea este fiica sa. Corul său bine pregătit a prezentat, începând din 1899, la diferite serbări școlare, un repertoriu variat, cu piese străine și românești (conform Ștefan Ciubotaru, *Pagini culturale botoșănene*, 1802-1944, Editura Gee, Botoșani, 1994, pag. 35)

⁴⁸ Gabriela Leonardescu, *op. cit.*, pag.181

⁴⁹ „*Curierul român*”, nr. 9 din 28 martie 1892

⁵⁰ *Dicționarul Enciclopedic Român*, Editura Politică, 1962, vol.I, A-C, pag. 415

⁵¹ Alex. Zub, *Kogălniceanu istoric*, Editura Junimea, Iași, 1974

⁵² I. Mihai, S. Nistorică, I. Onofrei, *op. cit.*, pag. 52

⁵³ Mihai Matei, *Descăli de seamă din învățământul nostru istoric*, lucrare de gradul I, dactilografiată, 1975, pag.46

⁵⁴ „*Curierul român*”, anul VI, marți, 24 septembrie 1891

⁵⁵ Gabriela Leonardescu, *op. cit.*, pag.159

PATRIMONIUL IMOBIL

*Biserica Popăuți-sinteză și inovație(1)**

Dumitru Agachi



Fațada nord, cu intrarea inițială în biserică

Biserica Mănăstirii Popăuți din Botoșani (în trecut aflată la o oarecare distanță de târg) este ctitoria Domnitorului Ștefan cel Mare – 3 septembrie 1496. Zidirea bisericii s-a făcut în ultima parte a domniei ctitorului, când stilul moldovenesc de edificare și decorare a bisericilor era deplin conturat.



Interior, naos, turla

Parcursul interiorului edificiului ortodox evidențiază zonele funcționale –

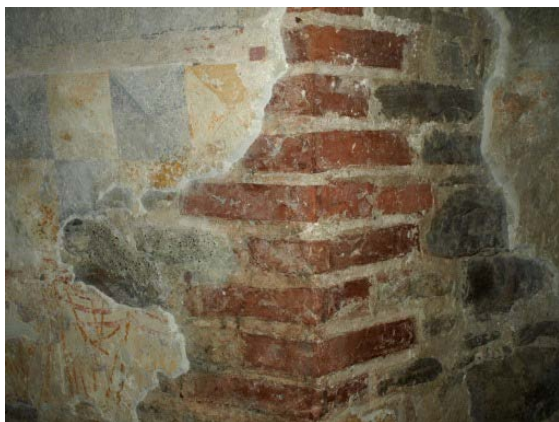
liturgice ale spațiului sacru, nartex, naos cu turlă, altar, delimitarea pronaos – naos, realizată inițial prin diafragmă, a fost remodelată în timp, rezultând o arcadă amplă care descarcă pe doi pilăstri angajați.



Fațada sud, cu intrarea actuală, spre oraș

Delimitarea estică naos – altar este cea cunoscută, prin iconostas. Spațiul interior al pronaosului este delimitat la partea superioară cu o cupolă pe pandantivi, al cărei intrados este prelucrat cu nervuri dispuse după configurația bolții gotice în formă de stea. Edificiul are fundație amplă din zidărie de piatră, diafragme rectangulare și curbe realizate din lespezi de piatră și cărămidă de epocă, arce, bolți și turlă din zidărie de cărămidă. Turla naosului descarcă pe **structura specific moldovenească** a arcelor piezișe solidarizate între ele prin intermediul pandantivilor mici, ansamblul menționat fiind susținut de arcele dublu. Arhitectura bisericii se dovedește a fi o prelucrare

originală, în forme specific moldovenești, a influențelor răsăritene și a celor de filiație apuseană.



Naos, absida nordică

Altarul este delimitat în plan de absida semicirculară la interior și de două absidiole laterale conținute în volumul zidăriei de contur, cea nordică, *proscomidiarul*, și cea sudică, *diaconiconul*. Absida estică este acoperită cu o semicalotă sferică, flancată spre vest de două arce late, alăturate.



Registrul II al picturii, privind de jos în sus, Friza patimilor, naos, peretele sudic, zona între absida sudică și iconostasul altarului

Aspectele semnificative ale „istoriei” bisericii sunt cele două intervenții importante, cu afectarea sistemului structural al construcției (pe lângă altele care au vizat, spre exemplu, pictura: spălarea frescelor din 1927). O primă intervenție care a marcat ireversibil monumentul, cu pierderea unei importante cantități de materie originală și documente iconografice inestimabile (tabloul votiv

este unul dintre acestea), a constituit-o desfacerea diafragmei masive transversale (legătură spațială importantă), desfacere despre care unele surse bibliografice precizează că s-a realizat în timpul domniei lui Mihai Racoviță (1752). Soluția constructivă inițială cu perete masiv transversal, străpuns central de un gol de ușă de dimensiuni normale, perete dispus între pronaos și naos, a fost utilizată la bisericile epocii lui Ștefan cel Mare, explicând durabilitatea în timp a acestor edificii, cu preluarea corespunzătoare a sarcinii excepționale seismice. O a doua intervenție asupra clădirii, cu consecințe dramatice, a constituit-o restaurarea din anii 1900, după soluția arhitectului Al. Băicoianu.



Naos, peretele sudic la vest de absidă

Critica soluției de restaurare Băicoianu se regăsește, în formă ușoară, la Eugenia Greceanu (Eugenia Greceanu, *Ansamblul urban medieval Botoșani*, București, 1981), notând, ca eșec al restaurării, „înfrumusețarea”, artificială, după opinia noastră fără suport în epoca ștefaniană. Mult mai vehement este Gheorghe Curinschi Vorona (Gheorghe Curinschi Vorona, *Arhitectură, urbanism, restaurare*, Editura Tehnică, București, 1996), care precizează că, în lucrarea de restaurare, Al. Băicoianu nu s-a putut elibera de sub influența procedeelelor promovate de Lecomte du Nouÿ, deși a fost unul dintre puținii care au combătut, în texte scrise, orientarea lucrărilor lui du Nouÿ. Al. Băicoianu a modificat, după opinia aceluiași autor, paramentul din vremea lui Ștefan cel Mare, introducând

„materiale aparente, îmbrăcând zonele de piatră brută cu piatră fățuită și înlocuind decorația de ceramică smălțuită cu piese noi. Ca urmare, imaginea monumentului a căpătat un caracter rigid, neobișnuit pentru vremea în care a fost realizat.”

Plecând de la demonstrațiile pe temă ale lui Sorin Ullea, cercetările recente ale protos. Luca Diaconu, susținute cu argumentele săpăturilor arheologice și de notațiile din 1887 ale lui Alexandru Papadopol Calimach, au argumentat **existența (cel puțin fragmentară) a picturii exterioare la biserica Popăuților**. Întreaga decorație parietală exterioară pictată a fost, din păcate, îndepărtată la „restaurarea” de la începutul sec. XX.

Pe lângă înstrăinarea de modelul inițial, pe care restaurarea incrimină a produs-o, soluția aleasă de restaurator a avut și profunde implicații structurale. Introducând în decorarea exterioară plăcile de talie, subțiri, a fost necesară fixarea acestora de zidăria suport cu un mortar foarte dens, bogat în ciment. S-a obturat astfel circulația umidității interior – exterior, acumulându-se constant apă în masa zidăriei, efectele vizibile la interior fiind desprinderea frescei de suport și depozitele de săruri (din evaporatie) dezvoltate pe suprafețe mari.

Pe toate laturile bisericii există zone de diferite înălțimi unde zidăria este vizibilă, după ce straturile de tencuială s-au distrus. Vizual se constată calitatea remarcabilă a zidăriei originare. Aprecierea că materialul ceramic aparține epocii ștefanienă este argumentată de faptul că blocurile zidăriei continuă sub fresca asupra căreia nu s-a intervenit. La examinarea zonelor de zidărie impresionează precizia lucrării: materialul este dur, zidăria este plană, cărămizile au fețele regulate, plane, muchiile rectilinii, iar abateri dimensionale sunt greu de sesizat. **Este surprinzătoare rigoarea geometrică a zidăriei originare.**

Toate suprafețele murale interioare ale edificiului au decor pictat, cu excepția

fețelor spre interior ale pilaștrilor rezultați după demantelarea diafragmei transversale interioare, a zonelor de retencuiri sau chituirii anterioare și a zonelor cu desprinderi din ultimele decenii, importante ca pondere din suprafața totală, mai ales în zona ferestrelor. Pentru argumentarea locului, importanței și semnificației de excepție a picturii *al fresco* originare, care constituie decorația murală interioară a bisericii, preluăm în continuare textul autorului Sorin Ullea [Sorin Ulea, *Arta în Moldova de la mijlocul secolului al XV – lea până la sfârșitul secolului al XVI-lea, Pictura* în vol. colectiv (coord. acad. prof. George Oprescu) *Istoria artelor plastice în România*, vol. I, Ed. Meridiane, București, 1968, pp.358 – 359]:

“Primul ansamblu de pictură posterior celui de la Bălinești este cel de la Popăuți, biserică ridicată de Ștefan cel Mare în anul 1496. Este foarte probabil că și această biserică a fost zugrăvită îndată după terminarea construcției. Caracteristica principală a sistemului decorativ al ansamblului de la Popăuți constă în faptul că zugravul, aplicând cu fidelitate schema moldovenească tradițională, așa cum apare ea la Voroneț sau Sf. Ilie, a adoptat, totodată, toate inovațiile importante introduse de Gavril ieromonahul la Bălinești, ca de pildă friza *Patimilor* în locul scenelor compartimentate și reprezentările sinoadelor ecumenice în decorația pronaosului. În același timp însă zugravul de la Popăuți a realizat el însuși o importantă inovație de ordin decorativ.

Având de zugrăvit o biserică de plan treflat, de felul celor din grupul Pătrăuți – Sf. Ilie, dar sensibil mai mare și mai înaltă, reprezentând tipul deplin evoluat al arhitecturii moldovenești, zugravul a vrut să dea registrului *Patimilor* o amploare mai mare, corespunzătoare cu dimensiunile sporite ale spațiului interior al acestui monument. Renunțând la registrul al treilea de sus, care la Milișăuți sau Sf. Ilie prezenta scene din viața lui

Iisus, el a sporit pe socoteala acestuia înălțimea registrului *Patimilor*.

Totodată, pentru a nu exagera înălțimea acestui registru, el a plasat deasupra-i un brâu de medalioane (cu serafimi în altar și cu busturi de sfinți în naos).

Această inovație a zugravului de la Popăuți a jucat un rol hotărâtor în evoluția ulterioară a picturii moldovenești. [...] Și astfel, atât registrul lat al *Patimilor*, care încinge pereții ca un imens rotulus de aproape doi metri înălțime, cât și brâul de medalioane de deasupra, vor constitui caracteristica dominantă a decorației altarului și naosului bisericilor din veacul al XVI-lea.

Dacă Gavril ieromonahul rămâne, prin creația sa de la Bălinești, adevăratul înnoitor al sistemului de decorație interioară a bisericilor moldovenești din secolele XV – XVI, zugravului de la Popăuți îi revine meritul de a fi încheiat opera predecesorului său, fixând acest sistem, în ce privește altarul și naosul, într-o formulă definitivă.

Promptitudinea cu care zugravul de la Popăuți a sesizat necesitatea de a aduce sistemului decorativ tradițional unele modificări menite să țină pictura murală moldovenească în pas cu dezvoltarea arhitecturii, arată că acest zugrav înțelegea foarte bine și urmărea să pună în evidență funcția monumentală a picturii de zid.

Aceeași concepție estetică se manifestă cu limpezime și în maniera sa de a picta. Participând la aceeași viziune stilistică a înaintașilor săi (în special a celui de la Sf. Ilie), dar de un laconism încă mai pronunțat decât al acestuia, zugravul de la Popăuți duce simplificarea limbajului grafic, atât de specifică pictorilor moldoveni din secolul al XV-lea, la ultimele sale consecințe, realizând o îndrăzneță și foarte personală stilizare a formelor (ajungând chiar, uneori, prin exagerare, la schematism)."

* <http://dumitruagachi.wordpress.com/>

RECENZII

Profesorul Eugen D. Neculau (1900-1974) și microregiunea Jijiei de Sus (zona Ungureni-Botoșani)

dr. Dan Prodan

În ultimul deceniu, diferiți intelectuali ieșeni (Manuela și Gheorghe Macarie, Marcel Lutic, Ștefan S. Gorovei, Mihai Dim. Sturdza etc.) au redescoperit, au cercetat și au prezentat cititorilor români, specialiști sau interesați de istorie, genealogie, pedagogie rurală etc., viața și opera istoriografică a profesorului Eugen D. Neculau. În 2010 se împlinesc 110 ani de la nașterea și 36 de ani de la moartea intelectualului originar din Ungureni – jud. Botoșani, ocazii cu care a prezenta succint viața și opera „apostolului-misionar” de pe

Jijia de Sus²⁰ constituie încă un pios omagiu adus autorului unui experiment social, educațional, economic, cultural, etnografic etc. de importanță națională, unul din puținele exemple de bună practică împlinită în domeniile enumerate anterior. Binomul *Eugen D. Neculau – Jijia de Sus (Ungureni) - Botoșani* împlinește astfel 110 ani, materializat prin viața, opera istoriografică și posteritatea profesorului-educator al țăranilor. Fiecare element al binomului se explică și prin celălalt

²⁰ Dan Ghinea, *Enciclopedia geografică a României*, vol. II (H-P), Edit. Enciclopedică, București, 1997, *Jijia*, sub voce, p. 103.

element relațional, într-un context general în care liniile de relativă demarcație sunt greu și, uneori, inutil de trasat.

*

Eugen D. Neculau s-a născut la 28 decembrie 1900 în satul Ungureni, jud. Botoșani, părinții săi fiind Dumitru Neculau, factor poștal, și Ana Moisiu-Neculau, casnică. A urmat școala primară (1907-1909) la Ungureni, cu învățătorul Dumitru Sachelarie, un *Domn Trandafir local*. Și-a continuat studiile primare, gimnaziale și liceale (1909-1920) la Dorohoi și Pomârla. În perioada 1920-1925 a fost student al Universității „Al. I. Cuza” – Iași, Facultatea de Litere, Secția Filosofie, cu diploma de licență în filosofie obținută în octombrie 1925, cu calificativul *Magna cum Laudae*²¹.

Cariera didactică a profesorului preuniversitar E. D. Neculau a cunoscut trei etape, relaționate între ele: între 1925-1929 a predat la licee din Dorohoi și Șendriceni; apoi, între 1929-1948 a predat Pedagogie și Filosofie la Seminarul Teologic Ortodox «Veniamin Costache» din Iași. A fost, de altfel, cea mai intensă și cea mai prolifică perioadă profesională din cariera dascălului ieșean. În același context, după o laborioasă muncă de cercetare teoretică, dublată de experiența activităților complexe și complementare de la Ungureni-Botoșani, a obținut, în iulie 1944, titlul de doctor în Litere și Filosofie a Universității din Iași, evacuată la Alba Iulia – Zlatna, cu teza de doctorat: *Condițiile și perspectivele unei pedagogii a satului românesc*, inedită prin concepția teoretică și aplicabilitatea practică. Din motive politice evidente, între 1948-1958 a fost marginalizat profesional, predând doar la diverse școli din cartierele mărginașe ale Iașului. De la 1 ianuarie 1959 s-a pensionat pe caz de boală (afecțiuni cardiace cronice)²².

²¹ Marcel Lutic, „Eugen D. Neculau (1900-1974)”, în *Arhiva Genealogică*, VII (XII), 2000, nr. 1-4, Iași, pp. 52-53;

²² *Ibidem*, pp. 53-54.

Activitatea extrașcolară, științifică a prof. Eugen D. Neculau, derulată timp de jumătate de secol, s-a materializat în zeci de articole și studii cu tematică diversă specifice domeniilor sale de cercetare, publicate în periodicele locale, regionale și naționale ale vremii. A fost autorul primei monografii românești despre *J. J. Rousseau* (1938)²³. La contribuțiile publicate se adaugă lucrările rămase, din nefericire, în manuscris și păstrate la Direcția Județeană Iași a Arhivelor Naționale din România: *Sate pe Jijia de Sus* (5561 p.) și *Istoricul Căminului și Universității Populare de la Ungureni pe anii 1927-1948* (1373 p.)²⁴, cât și lucrarea de doctorat din 1944.

*

Al treilea domeniu de activitate a lui Eugen D. Neculau a înglobat totalitatea acțiunilor diverse, complexe și continui pentru a înființa și a susține funcționarea „unei instituții din ce în ce mai bine organizată, care să poată informa, instrui, educa și distra pe omul de sat de toate vârstele. Plecam de la convingerea că educația adultului rural trebuie să fie *permanentă* și să treacă dincolo de absolvirea școlii primare [...]. *Am dus lupta pieptiș și neînduplecat împotriva sărăciei și ignoranței* (subl. E. D. N.)”²⁵. Identific deja aici două domenii profesionale introduse de pedagogul E. D. Neculau în activitatea educațională cu decenii înainte de a deveni principii comune: *pedagogia și instruirea adultului și învățarea permanentă, continuă* (*Long Life Learning*).

Acest experiment complex s-a derulat la Ungureni, jud. Botoșani²⁶ și în 12 sate învecinate. Satul natal și numele acestuia, „termenul «Ungureni» are o rezonanță mirifică în sufletul meu; de câte ori apare în conștiință îmi răscolește toată

²³ *Ibidem*, pp. 58-59, 62.

²⁴ *Ibidem*, pp. 56-57.

²⁵ *Ibidem*, pp. 56-57.

²⁶ Dan Ghinea, *op. cit.*, vol. III (R-Z), *Ungureni, sub voce*, p. 334.

ființa”, a recunoscut prof. Neculau în 1973²⁷.

Activitatea de la Ungureni-Botoșani organizată și coordonată de Eugen D. Neculau, s-a derulat pe două paliere: *primul*, cu finalitate *educativă*, urmărirea eliminării analfabetismului rural, absolvirea ciclului primar de învățământ și educarea adultului rural prin culturalizarea complexă: toate acestea și pentru adunarea datelor strict necesare scrierii monografiei satului Ungureni și a zonei adiacente. Al doilea palier, complementar primului, urmărirea *dezvoltarea economică* a satelor din microregiunea Jijia de Sus - jud. Botoșani²⁸.

Complexul instituțional de la Ungureni-Botoșani cuprindea următoarele componente inter-relationale: *Căminul cultural* (1927-1936) și *Universitatea Populară* de la Ungureni (1936-1948), *Cooperativa* de aprovizionare, producție și desfacere agricolă, *Banca Populară* – Ungureni (1936-1948), *anexe economice* (magazin universal, brutărie, instalația de apă gazoasă, stație pentru prelucrarea laptelui, depozit de sare etc.), *ziarul local* (“Buletinul Căminului Cultural-Ungureni” – 1927-1930), *aparatură* de proiecție cinematografică, patefonul și aparatele de radio de producție americană; *plantații* și pepiniere de pomi fructiferi și arbori de pădure²⁹. Eugen D. Neculau a fost obligat, în 1948, în plin flux sectar socialist și cooperatist, să autodizolve complexul instituțional de la Ungureni - Botoșani, pentru a nu trece prin tragedia unei desființări forțate și a unui arest nemeritat în Gulagul românesc, în continuă expansiune după 1948.

*

Revenind la manuscrisele lui Eugen D. Neculau de la DJIANR, precizez faptul că importanța istoriografică a acestora a stârnit interesul intelectualilor ieșeni, care au pregătit editarea și au publicat deja

primele trei volume din seria *Sate pe Jijia de Sus*.

Astfel, *primul volum* al seriei prezintă așezările din micro-regiunea Ungureni - Botoșani, respectiv o suprafață de peste 150 km², adică un pătrat cu latura de peste 12 km. Localitățile (satele) prezentate au fost: *Borzești* (pp. 13-16), *Călugăreni* (cu Mândrești) – (pp. 17-30), *Durnești* (pp. 31-33), *Epurenii* (pp. 35-39), *Plopenii* (Dumenii) – (pp. 41-52), *Tăutești* (cu Podul lui Stamati) – (pp. 53-57), *Ungureni* (cu Săpivenii) – (pp. 59-89), *Vicolenii Mari și Mici* (pp. 91-103). Vol. I mai cuprinde *cuvântul-înainte* al lui Ștefan S. Gorovei (pp. IX-XII), directorul Institutului Român de Genealogie și Heraldică „Sever Zotta” – Iași, sub egida căruia este editată seria amintită din opera lui Eugen D. Neculau, medalionul *Eugen D. Neculau – un misionar, aproape uitat*, semnat de editorul întregii serii, prof. Marcel Lutic (pp. XIII-XXXII), *nota ediției* (pp. XXXIII-XXXVIII), *bibliografia* utilizată (pp. XXXIX-XLII), *sigle bibliografice* și *abrevieri* (p. XLIII), *Introducere* (pp. 1-7) și *Evoluția proprietății funciare din zona Jijia de Sus* (pp. 9-11), alcătuite de însuși prof. Neculau³⁰.

Volumul al II-lea al seriei *Sate pe Jijia de Sus* prezintă 16 familii boierești (din cele 30 de familii din manuscris) proprietare de moșii în microregiunea Ungureni - Botoșani: *Abaza* (pp. 3-7), *Arbore* (pp. 9-29), *Balș* (pp. 31-45), *Brae* (Braevici, Brăescu) – (pp. 47-67), *Cananău* (pp. 67-83), *Ciolac* (pp. 85-124), *Dimachi* (pp. 125-134), *Gane* (pp. 135-142), *Greceanu* (pp. 143-159), *Herescu* (pp. 161-175), *Holban* (pp. 177-197), *Romano* (Tăutești) – (pp. 199-231), *Silion* (pp. 233-242), *Tăutu* (pp. 243-248), *Vascan* (pp. 249-252), *Vârnav* (pp. 253-263). Volumul este întregit cu *introducerea* lui M. Lutic (pp. VII-XII) și

²⁷ *Ibidem*, p. 53.

²⁸ *Ibidem*, p. 55.

²⁹ *Ibidem*, pp. 55-56.

³⁰ Eugen D. Neculau, *Sate pe Jijia de Sus*, vol. I, *Așezările*, ediție îngrijită de Marcel Lutic, Institutul Român de Genealogie și Heraldică “Sever Zotta”, Iași, 2003, XLIII + 103 p.

cu prezentarea generală a *Stăpânilor pământului*, realizată de E. D. Neculau (p. XIII)³¹.

În volumul al III-lea, editat în 2010, au fost inventariate 17 familii răzeșești cu proprietăți de pământ în microzona Ungureni - Botoșani: *Bontăș* (pp. 1-27), *Borcilă* (pp. 28-33), *Burchi* (pp. 34-44), *Ciomârtan* (pp. 45-48), *Ciulei* (pp. 49-89), *Ciure* (pp. 90-92), *Cuciureanu* (pp. 93-116), *Isăcescu* (pp. 117-209), *Izmană* (pp. 210-214), *Jian* (pp. 215-254), *Meica* (pp. 255-256), *Pancu* (pp. 257-258), *Roman* (pp. 259-294), *Romano* (Vicoleni) – (pp. 295-316), *Roschip* (pp. 317-325), *Sălceanu* (pp. 326-372), *Soroceanu* (pp. 373-377). *O frescă despre „răzeșii de pretutindenii și din toate timpurile”*, de Marcel Lutic (pp. VII-XX), completează informațiile din medalioanele răzeșești enumerate anterior. Se adaugă siglele, abrevierile și bibliografia temei volumului (pp. XXI-XXIV)³². „În concluzie, afirmă M. Lutic, acest volum (al III-lea) ne înfățișează o complexă și detaliată frescă socială a Moldovei de Nord, îndeosebi din veacurile XVIII-XIX (...). O frescă despre destine umane mai mult sau mai puțin obișnuite, despre frământările moșilor și strămoșilor noștri, despre o parte din istoria noastră socială mărunță, despre dezvoltarea neamului nostru, o frescă socială descrisă în culori vii, construită și articulată de Eugen D. Neculau cu migală și acribie, dar și cu o infinită dragoste și compasiune”³³.

Prof. Marcel Lutic, editorul seriei *Sate pe Jijia de Sus*, intenționează să adauge triadei, deja tipărite, *Așezările – Boierii – Răzeșii*, un volum IV cu 41 de documente importante referitoare la satele microregiunii, apoi, ulterior, un volum V incluzând un *glosar de arhaisme-moldovenisme*, un *indice* al numelor de

persoane și locuri din microzonă etc. Rămâne un (alt!) deziderat editorial, anume publicarea manuscrisului *Istoricul Căminului și Universității Populare de la Ungureni pe anii 1927-1948* (1373 pagini) care ar întregi orizontul complex, policromatic, al experimentului social, educațional, cultural, economic, financiar, etnografic etc. de la Ungureni-Botoșani. De asemenea, nu trebuie uitată teza de doctorat din 1944, care completează conceptual, informațional și concludiv volumele deja publicate și manuscrisul tematic amintit anterior.

Triada istoriografică-pedagogică a profesorului și sociologului Eugen D. Neculau, anume *Sate pe Jijia de Sus – Istoricul Căminului și Universității Populare de la Ungureni... – Condițiile și perspectivele unei pedagogii a satului românesc*, reprezintă trei piloni fundamentali ai unei monografii a microzonei complexe *Ungureni-Botoșani*, abordată inter-disciplinar: istoric, socio-economic, cultural, educațional, sociologic, toponimic, genealogic, lingvistic, antroponimic etc. Realizările practice-instituționale și teoretice-istoriografice-pedagogice-sociologice, enumerate în paginile anterioare, sunt *exemple de bune practici* în domeniile precizate în paragrafele acestui medalion. Așteptăm, așadar, în viitorul apropiat, continuarea editării manuscriselor deja amintite ale triadei istoriografice-pedagogice a lui Eugen D. Neculau, care tipărire va completa capitolele monografiei *Ungureni-Botoșani* și va introduce în circuitul științific opera teoretică, reflectarea unei experiențe practice unice în Moldova, a vieții profesorului-apostol-pedagog al țăranilor de pe Jijia de Sus.

³¹ Eugen D. Neculau, *Sate pe Jijia de Sus*, vol. II, *Boierii*, ediție îngrijită de Marcel Lutic, I.R.G.H.S.Z., Iași, 2005, XIII + 263 p.

³² Eugen D. Neculau, *Sate pe Jijia de Sus*, vol. III, *Răzeșii*, ediție îngrijită de Marcel Lutic, I.R.G.H.S.Z., Iași, 2010, XXIV + 377 p.

³³ *Ibidem*, p. XX.

