

## Tipuri de sigilii din vremea lui Ștefan cel Mare

LAURENȚIU-ȘTEFAN SZEMKOVICS

Prin compoziția emblemei, prin forma scutului, prin ornamentele exterioare, prin modul de realizare artistică ce exprimă stilul epocii, sigiliile lui Ștefan cel Mare constituie o verigă importantă în ansamblul izvoarelor sfragisticii românești<sup>1</sup>.

Aceste mărturii au reținut atenția unor reprezentanți de seamă ai istoriografiei românești<sup>2</sup>, însă, până în prezent, numai prof. univ. dr. Maria Dogaru a publicat un studiu special dedicat acestor izvoare<sup>3</sup>, deși, de-a lungul vremii, s-au emis uneori și păreri diferite în ceea ce privește rolul, forma și mărimea sigiliilor în cauză.

Studiul nostru se deosebește de cele menționate prin faptul că am inclus și un sigiliu inedit<sup>4</sup> și am completat descrierile sigiliilor cu rezumatele documentelor pe care acestea le-au validat.

Dintre sigiliile care au validat actele emise în cancelaria ilustrului domnitor și care s-au mai păstrat până azi, am selectat pe cele mai reprezentative, grupate în funcție de tipul de matrice folosită la impresionarea sigiliilor.

Din punct de vedere al reprezentărilor din emblemă, cele cinci sigilii care fac obiectul studiului nostru sunt numai de tip heraldic<sup>5</sup>.

<sup>1</sup> Studiul a fost întocmit pe baza analizei documentelor aflate la Direcția Arhivelor Naționale Istorice Centrale (în continuare D.A.N.I.C.), în colecțiile *Peceți I* și *Peceți II* și la Direcția Județeană Brașov a Arhivelor Naționale, în colecțiile *Schnell I* și *Privilegiile*.

<sup>2</sup> V. A. Urechia, *Schițe de sigilografie românească*, în „România Literară”, XII, 1891, p. 113-196; Ioan Bogdan, *Documente moldovenești din sec. XV și XVI în Arhiva Brașovului*, București, Editura Librăriei Socec et Comp., 1905, 63 p. (extr. din „Convorbiri literare”, an XXXIX); Idem, *Documente de la Ștefan cel Mare*, București, 1931; Mihai Berza, *Stema Moldovei în timpul lui Ștefan cel Mare*, în „Studii și Cercetări de Istoria Artei”, vol. II, 1953, nr. 1-2, p. 69-88; Idem, *Stema Moldovei în veacul al XVI-lea*, în „Studii și Cercetări de Istoria Artei”, vol. III, 1956, nr. 1-2, p. 99-128; Emil Vîrtosu, *Din sigilografia Moldovei și a Țării Românești*, în *Documente privind Istoria României. Introducere*, vol. II, București, 1956, p. 413-437.

<sup>3</sup> Maria Dogaru, *Sigiliile cancelariei lui Ștefan cel Mare*, în „Revista Arhivelor”, an LXI, 1984, vol. XLVI, nr. 2, p. 197-202.

<sup>4</sup> D.A.N.I.C., colecția *Peceți II*, 127.

<sup>5</sup> Dan Cernovodeanu, *Știința și arta heraldică în România*, București, Editura Științifică și Enciclopedică, 1977, p. 82; Maria Dogaru, *Sigiliile, mărturii ale trecutului istoric. Album sigilografic*, București, Editura Științifică și Enciclopedică, 1976, p. 7.



Fig. 1

1. Sigiliul rotund (80 x 120 mm)<sup>6</sup>, atârnat (1493 martie 3, Suceava) de carte a domnului, prin care îi întărește lui Ștefco o bucată de pământ din hotarul Toporeștilor Vechi, cumpărată de la nepoții lui Ioaniș Topor<sup>7</sup>.

În emblema acestui sigiliu s-a gravat stema țării: scut, cu talpa ascuțită, încărcat cu capul de bour cu steaua între coarne, flancat, în partea de jos, în dreapta, de roză, în stânga, de semilună (crai-nou conturnat); scutul este plasat în centrul unui cadru hexalobal împodobit cu motive

vegetale. În exergă, între două cercuri

liniare, legenda, în limba slavonă: † ПЕЧАТЬ ІО ШТЕФАНЪ ВОЕВОДА ГОСПОДИРЪ ЗЕМАНЪ МОЛДАВСКОН (Sigiliul lui Io Ștefan voievod și domn al Țării Moldovei)<sup>8</sup>. Sigiliul, în ceară roșie, protejat de un căuș din ceară naturală, este prins de document cu un șnur împletit din mătase roșie. (Fig. 1).

<sup>6</sup> Cifrele reprezintă dimensiunile impresiunii sigilare în ceară roșie, respectiv, căușului.

<sup>7</sup> D.A.N.I.C., *Peceți II*, 16, publicat în *Documente privind Istoria României*, XV, A. Moldova, vol. II (1476-1500), București, Editura Academiei, 1956, p. XVII, 187-188.

<sup>8</sup> Vezi și Maria Dogaru, *Sigiliile lui Ștefan cel Mare ...*, p. 197.



Fig. 2

(Sigiliul lui Io Ștefan voievod și domn). Spațiul restrâns în care a fost gravată legenda a impus utilizarea abrevierilor. S-au folosit sistemele de prescurtare prin ligatură (au fost redată unite slova **H** și **Г**, prima slovă din cuvântul care urmează) și trunchiere, prescurtat fiind cuvântul **Г<ОСПОДИ>НЬ**. (Fig. 2).

2. Sigiliul rotund (30 x 63 mm), atârnat (1472 iunie 5, Vaslui) pe carte a domnului, prin care îi întărește lui Roman spătărel parte din satul Miclăușani, dăruit lui de către Stana, fiica lui Miclăuș vornic<sup>9</sup>.

În câmpul sigilar, un scut semirotund, încărcat cu capul de bour cu steaua între coarne, flankat, în partea de jos, în dreapta, de roză, în stânga, de semiluna conturnată; în jurul scutului, motive vegetale. În exergă, între două cercuri perlate, legenda în limba slavonă:

† ПЕУАТЬ ІО  
 СТЕФАНІА  
 ВОЕВОДА Н  
 Г<ОСПОДИ>НЬ

<sup>9</sup> D.A.N.I.C., *Peceți II*, 127, publicat în *Documente privind Istoria României*, XIV-XV, A. Moldova, vol. I (1384-1475), București, Editura Academiei, 1954, p. XXXV, 389-390.

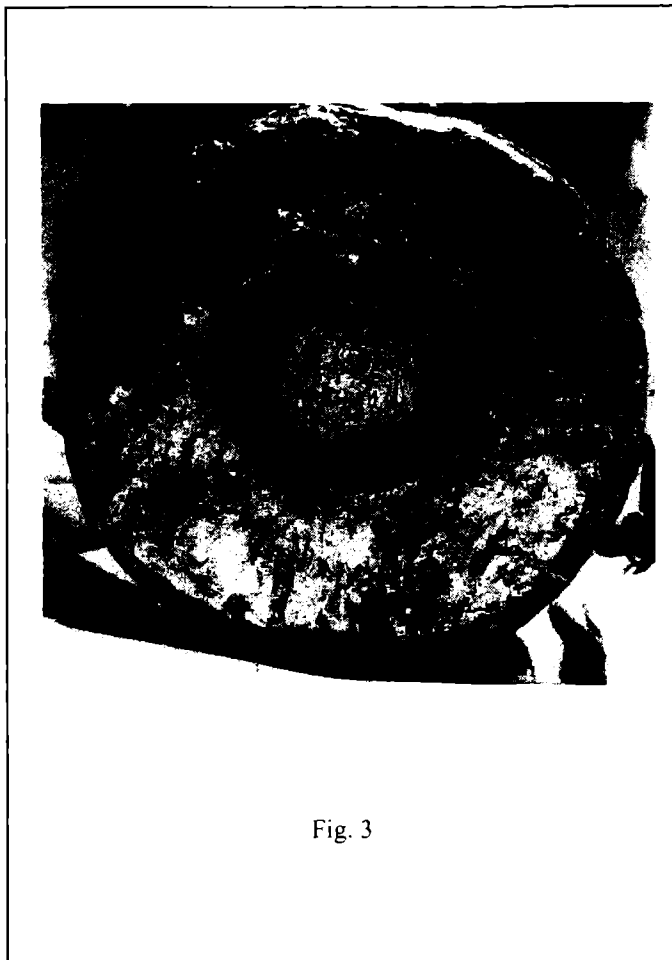


Fig. 3

Sigiliul, în ceară roșie, protejat de un căuș din ceară naturală, este prins de document printr-un șnur împletit din mătase roșie. Documentul mai este cosigilat cu șase sigilii în ceară verde, atașate, ale boierilor din Sfatul domnesc.

3. Sigiliul rotund (25 x 80 mm), atârnat (1458 martie 13, Suceava) de privilegiul domnului acordat negustorilor din Brașov și Țara Bârsei, prin care confirmă privilegiile comerciale din vremea lui Alexandru cel Bun, fost domn al Moldovei, fixând vama în groși, la Suceava<sup>10</sup>.

În emblemă, un scut semirotund, încărcat cu capul de bour cu steaua între coarne, flancat, jos, la dreapta, de roză, la stânga, de semiluna conturnată. Scutul este flancat de ornamente vegetale. În exergă, între două cercuri perlate, legenda în limba slavonă: † ПЕЧАТЬ СТЕФАННА ВОЕВОДЫ (Sigiliul lui Ștefan voievod)<sup>11</sup>. Sigiliul, în ceară roșie, protejat de un căuș din ceară naturală, este prins de document printr-un șnur împletit din mătase albastră. (Fig. 3).

<sup>10</sup> D.J.A.N.Brașov, *Privilegii*, 777.

<sup>11</sup> Vezi și Maria Dogaru, *Sigiliile cancelariei lui Ștefan cel Mare ...*, p. 198.



Fig. 4

4. Sigiliul rotund (22 x 55 mm), atârnat (1471 august 15, Mănăstirea Putna) de carte a domnului, prin care scutește de vama de la Țuțora oamenii Mănăstirii Pobrata, care vor umbla să cumpere diferite mărfuri<sup>12</sup>.

În emblemă, un scut, cu vârful ascuțit, încărcat cu capul de bour având steaua între coarne și flancat, în partea de jos, de o roză, în dreapta, și de semiluna conturnată, în stânga. În exergă, între două cercuri liniare, legenda, scrisă, de asemenea, în slavonă și care cuprinde același text ca la sigiliul de di-

nainte<sup>13</sup>. Sigiliul, în ceară roșie, protejat de un căuș din ceară naturală, este atașat de document printr-un șnur împletit din mătase roșie. (Fig. 4).

5. Sigiliul rotund (31mm), aplicat, în 148<1> ianuarie 22 (in festo sancti Vicentii), pe scrisoarea domnului către magistratul orașului Brașov, prin care mulțumește pentru știrile privind adunarea de trupe turcești, comunicând că trupele turcești sunt sub conducerea împăratului Mohamed al II-lea, și că l-a

<sup>12</sup> D.A.N.I.C., *Peceți I*, 136, publicat în *Documente privind Istoria României*, XIV, XV, A. Moldova, vol. I (1384-1475), p. XXXIV, 380.

<sup>13</sup> Vezi și Maria Dogaru, *Sigiliile cancelariei lui Ștefan cel Mare ...*, p. 198.



Fig. 5

înștiințat și pe Ștefan Báthori, voievodul Transilvaniei despre mișcările trupelor turcești<sup>14</sup>.

În emblemă, un scut semirotund, conținând capul de bour cu steaua între coarne, flancat, jos, de roză, în dreapta, și de semiluna conturnată, în stânga. Scutul este înconjurat de ornamente vegetale. În exergă, între două cercuri perlate, legenda în limba slavonă:

† ПЕУАТЬ ІО  
СТЕФАН  
ВОЕВОДЫ Н  
Г<ОСПОДИ>НЬ

(Sigiliul lui Io Ștefan voievod și domn)<sup>15</sup>. Spațiul mic în care a fost gravată legenda a

impus utilizarea sistemului de abreviere prin trunchiere, prescurtat fiind cuvântul Г<ОСПОДИ>НЬ. (Fig. 5).

Sigiliul, timbrat-mobil, de închidere, este acoperit cu o foiță de hârtie, de formă romboidală.

În ceea ce privește tehnica de confecționare, după cum remarcă și Maria Dogaru, izvoarele sigilare provenind din cancelaria lui Ștefan cel Mare sunt<sup>16</sup>:

<sup>14</sup> D.J.A.N.Brașov, *Schnell I*, 35.

<sup>15</sup> Vezi și Maria Dogaru, *Sigiliile cancelariei lui Ștefan cel Mare ...*, p. 198.

<sup>16</sup> *Ibidem*, p. 198-199.

1. *Sigilii atârinate (atașate)*, la care distingem trei elemente: a) impresiunea sigilară; b) căușul; c) șnurul, care asigură prinderea sigiliului de document.

a) Toate impresiunile sigilare realizate în cancelaria domnului amintit sunt în ceară roșie.

b) Căușul – menit să asigure conservarea sigiliilor – este confecționat din ceară naturală amestecată cu rășini. Dimensiunea căușului variază în funcție de mărimea sigiliului.

c) Șnurul cu care sigiliile au fost atașate de document este, în general, roșu, deși a fost utilizată uneori și mătase albastră.

2. *Sigilii timbrate-mobil*, confecționate prin presarea matricei sigilare asupra unei foite timbru, aplicată peste ceara caldă pusă pe suportul documentului. Acest mod de validare a fost impus de utilizarea hârtiei ca suport de scriere (rezistența redusă a acesteia nu permitea atârănarea sigiliilor protejate de căuș, mult prea grele pentru acest tip de suport).

Legendele sunt scrise în slavonă și, prin elementele componente, se încadrează în categoriile legendelor dezvoltate și a celor restrânse.

*Legenda dezvoltată* corespunde primului sigiliu și cuprinde: invocația simbolică (semnul crucii), apelativul sigilar (ПЕЧАТЬ), atributul teocratic (ІС), numele (СТЕФАНЪ), titlul (ВОЕВОДА), calitatea posesorului (ГЪСПОДАР), denumirea țării (ЗЕМЛН МОЛДАВСКОН).

*Legenda restrânsă* este întâlnită în două forme: a) la sigiliile aflate la pozițiile 2 și 5, cuprinde invocația simbolică (†), apelativul sigilar (ПЕЧАТЬ), atributul teocratic (ІС), numele (СТЕФАНЪ), titlul (ВОЕВОДА), respectiv, ВОЕВОДЫ), conjuncția (И), calitatea posesorului ГЪСПОДИНЪ; b) la sigiliile aflate la pozițiile 3 și 4, cuprinde cuprinde invocația simbolică (†), apelativul sigilar (ПЕЧАТЬ), numele (СТЕФАНЪ) și titlul (ВОЕВОДЫ).

La sigiliile lui Ștefan cel Mare, compoziția gravată în câmp, modul cum au fost redată într-un spațiu restrâns diferitele elemente constitutive ale stemei de stat și finețea ornamentului vegetal ce umple cadrul din jurul scutului sunt dovezi elocvente ale preocupărilor pentru a se realiza o matrice sigilară cu valoare artistică și care să exprime plastic înflorirea culturală specifică epocii.

Izvoarele sfragistice în cauză se pot încadra, deci, printre mărturiile care atestă faptul că figura lui Ștefan cel Mare a dăinuit în conștiința posterității, mai ales că stema Moldovei, în forma în care a evoluat în această perioadă, a avut o persistență îndelungată.