

Fondurile arhivistice ale Blajului și valoarea lor documentară

FLORIN VALERIU MUREȘAN

În abordarea unei astfel de teme, pentru a nu ne rezuma la o simplă prezentare elogioasă și compilată a informațiilor deja cunoscute, ne-am propus, în primul rând, să începem cu un istoric al instituțiilor creatoare și o prezentare minimală a stadiului, etapelor inventarierii și a conținutului fondurilor importante, după care vom încerca să reliefăm, foarte pe scurt, perioadele istorice sau domeniile vieții românilor ce pot fi descoperite sau aprofundate în urma analizei informației documentare existente în aceste fonduri.

Vom continua cu o analiză de amănunt a gradului în care cercetătorii ce frecventează sala de studiu a Direcției Județene Cluj a Arhivelor Naționale sunt interesați de cunoașterea conținutului acestor fonduri din perspectiva temelor și subiectelor abordate și vom încerca să surprindem, în funcție de evoluția numerică a cercetătorilor care au solicitat documente din fondurile Blajului, în ce măsură acest interes a crescut sau a scăzut în perioada 1995-2005.

În loc de concluzie, pentru a cuantifica interesul în timp al cercetătorilor față de aceste fonduri, vom compara numărul de documente solicitate din fondurile Blajului cu numărul de documente solicitate din fondul *Episcopia greco-catolică Gherla* – care este și în momentul de față cel mai frecventat fond ecleziastic românesc pentru reconstituirea epocii moderne în Transilvania.

Înainte de a prezenta fondurile blăjene, trebuie spus că începuturile Arhivei Blajului se prelungesc până în secolul al XVII-lea, confundându-se cu viața Mitropoliei ortodoxe a Ardealului, apoi cu cea a Episcopiei greco-catolice de Alba Iulia și Făgăraș. Sediul acesteia din urmă a fost stabilit inițial la Alba Iulia, iar primul episcop a fost Atanasie Anghel (1698-1713)¹. Întrucât Carol VI a început construirea zidului cetății de la Alba Iulia (1713), au fost dărâmate multe case, printre care și edificiul Episcopiei greco-catolice și biserica ctitorită de Mihai Viteazul. În urma acestor acțiuni, împăratul a înzestrat Biserica Unită cu bunurile de la Sâmbăta de Jos și Gherla (1715), iar sediul episcopiei a fost mutat la Făgăraș

¹ Până la 1855, capii Bisericii Unite din Transilvania erau episcopi, cu excepția lui Atanasie Anghel, care a rămas în istorie cu titlul de mitropolit. Prin Decretul imperial din 25 octombrie 1855, întărit de bula din 1853 a papei Pius IX, Alexandru Șterca Șuluțiu devine primul mitropolit unit. Mitropolia avea trei dieceze sufragane cu trei episcopii: la Oradea Mare, la Gherla și la Lugoj. Dr. Ioan Rațiu, *Blajul. Scurte notițe informative*, Brașov, Tipografia Ciurcu & Comp., 1911, p. 10.

pentru a fi în apropierea moșiei de la Sâmbăta. Aici, la Făgăraș, și-au avut scaunul episcopal Ioan baron Giurgiu de Pataki (1715-1727) și Ioan Inochentie baron Micu Klein de Sad (1727-1737), acesta din urmă obținând schimbarea domeniilor de la Sâmbăta de Jos și Gherla cu cel de la Blaj (1737)². Din acel moment, Blajul va deveni centrul cultural al românismului greco-catolic ardelean. Acum se poate vorbi de preocuparea sistematică la Blaj de organizare a arhivei și, paralel, a cancelariei episcopale, care se transformă, de fapt, într-o cancelarie politică în susținerea mișcării naționale a românilor inițiate de episcopul Micu Klein.

După forțarea acestuia de a părăsi reședința episcopală se va renunța la activitatea politică petiționară, dar nu la programul cultural stabilit de formare a unei intelectualități românești, lupta deschisă fiind înlocuită de urmașul lui Klein la scaunul episcopal – Petru Pavel Aron baron de Bistra – cu o stăruitoare activitate în domeniul învățământului și al tipăririi de carte românească.

Primele instituții de învățământ din Blaj au fost deschise în 1754 de noul episcop și au funcționat ca o *școală de obște* (ce în 1779 va deveni Școală Normală³), o *școală latinească* (ce din 1850 se va numi Gimnaziul Superior, ca urmare a organizării după modelul gimnaziilor austriece⁴) și o *școală preoțească* (în 1756 aceasta va deveni Seminarul Mănăstirii Sfânta Treime sau Seminarul Crăiesc⁵). Ulterior, în 1760, se înființează al doilea seminar (Seminarul Diecezan), care apoi, din lipsă de fonduri, s-a unit cu primul, în 1781⁶.

Pe lângă instituțiile de învățământ menționate mai apar, în a doua jumătate a secolului al XIX-lea, Institutul Pedagogic (1865), Școala de fete (1864), Școala

² Prima atestare a Blajului este din 1271 (Vila Herbord). Localitatea a intrat de-a lungul timpului în proprietatea mai multor nobili printre care Blasiu Cserei (de aici vine denumirea localității), Bagdi Georgius, Bethlen Gabor, cancelarul Pechy, Haller Peter, Bethlen Peter, Haller Gabor, iar din 1664 intră în posesia soției lui Apafy Mihály I, Bornemisza Anna. Apafy Mihály II pierde, după abdicarea sa, Blajul în favoarea Erarului ce va rămâne administrator al moșiei până în 1738, anul intrării în proprietatea Episcopiei unite române din Transilvania. *Ibidem*, p. 7-9.

³ Inițial, Școala Normală a avut o clasă, din 1782 două clase, iar din 1784 trei clase. *Ibidem*, p. 47.

⁴ La început școala latinească avea două clase, din 1757 trei clase, iar din 1772 cinci clase, fiind organizată după modelul gimnaziilor catolice din Ungaria și Transilvania. După reorganizarea sa, în 1850, conform modelului gimnaziilor austriece, limba latină începe să fie înlocuită cu limba română. De asemenea, în 1830, conducerea școlii nu mai era asigurată de călugării basilitani, ci în frunte este numit un canonic pe post de director. *Ibidem*, p. 39.

⁵ *Ibidem*, p. 28.

⁶ *Ibidem*.

pentru învățăceii de meserii și negustorie (1889), dar și Azilul de copii (1894), Internatul de băieți (1892), cel de fete (1892) și Internatul Preparandial (1897)⁷.

Bazele bibliotecii au fost puse de Inochentie Micu Klein în 1747, când a înființat Ordinul „Sf. Vasile cel Mare” și când a pus piatra de temelie pentru Mănăstirea Sfânta Treime. Atunci primii călugări și-au propus să organizeze o bibliotecă ce se va numi ulterior Biblioteca călugărilor bazilitani⁸.

În 1754, o dată cu deschiderea celei de-a doua mănăstiri (Bunavestire)⁹, Petru Pavel Aron (1752-1764) a înființat o nouă bibliotecă avându-l în frunte pe Grigore Maior, cu rolul de a servi școala preoțească¹⁰. Ulterior, după apariția celorlalte instituții de învățământ, alături de Biblioteca Bazilitanilor și de Biblioteca Seminarului Teologic, au luat ființă mai multe biblioteci precum: Biblioteca Arhidiecezană, Biblioteca Gimnaziului, Biblioteca Teologilor, Biblioteca Tinerimii Gimnaziale și Biblioteca Institutului Pedagogic.

Pe lângă arhiva metropolitană și biblioteci, pentru susținerea vieții culturale a românilor au existat la Blaj un muzeu de istorie naturală¹¹, societăți culturale¹² și societăți religioase¹³, iar în domeniul corporatist, societăți cooperatiste¹⁴, reuniuni umanitare¹⁵, fonduri și fundații cu diferite scopuri bisericesti și culturale¹⁶.

⁷ *Ibidem*, p. 42-64.

⁸ Primii trei călugări ai Ordinului erau Silvestru Caliani, Grigore Maior și Gherontie Cotorea, de o erudiție deosebită, cunoscând patru-cinci limbi. Aceștia formau la acea vreme consistoriul episcopului și mai aveau atribuțiile de a predica în biserica catedralei, de a traduce cărțile bisericesti, de a compune manuale școlare și de a preda elevilor. Livia Ardelean, *Fondul documentar al Bibliotecii Centrale Blaj*, în „Din istoria Arhivelor ardelen. 75 de ani de la înființarea Arhivelor Statului Cluj”, coordonatori Ioan Drăgan și Ioan Dordea, Colecția „Din publicațiile Arhivelor Statului Cluj”, nr. 11, p. 96.

⁹ Dr. Ioan Rațiu, *op. cit.*, p. 16.

¹⁰ Școala se va transforma în Seminarul Mănăstirii Sfânta Treime (Teologic). *Ibidem*, p. 28.

¹¹ *Ibidem*, p. 72.

¹² Casina Română (din 1862), Reuniunea Femeilor Române (1890), Reuniunea Învățătorilor (din 1896), Societatea de lectură „Inochentie Micu Klein” (din 1864), Societatea Meseriașilor (din 1903). *Ibidem*, p. 77-78.

¹³ Reuniunea de Misiuni Sfinte (din 1906), Reuniunea Mariană a Teologilor (din 1905), Reuniunea Mariană a Studenților de la Gimnaziu (din 1909). *Ibidem*, p. 82.

¹⁴ Societatea pe acțiuni „Patria” (din 1886), Societatea comercială pe acțiuni „Consum” (din 1892), Asociația economico-comercială „Plugarul” (din 1910) organizată după modelul întovărășirilor din Germania, Societatea industrială pe acțiuni „Vulcan” (din 1911). *Ibidem*, p. 79-80.

¹⁵ Reuniunea Pompierilor Voluntari (din 1884), Reuniunea de Înarmorantare (din 1904). *Ibidem*, p. 81.

¹⁶ Fondul Metropolitan, Fondul Bazilitan, Fondul Seminarial, Fondul Bobian, Fondul Șuluțan, Fondul Vancean, Fondul Viduo-orfanal, Fondul Preoților Deficienți,

Inițial, cărturarii blăjeni au manifestat interes doar pentru inventarierea cărților din bibliotecă, documentele fiind păstrate un timp îndelungat fără a exista un repertoriu al lor¹⁷ – prima mare inventariere a întregului material documentar fiind începută abia între anii 1860-1865 de către Ioan Micu Moldovan.

Pentru fondurile ce aparțineau Bibliotecii călugărilor bazilitani și Bibliotecii Gimnaziale au fost realizate trei cataloage (mobil, alfabetic, inventar), iar pentru fondul personal (care cuprindea peste 23.000 piese) s-a realizat o ordonare alfabetică a corespondenței după emitenți, locul de origine al acestora și cronologic¹⁸. Pentru fondurile care astăzi se numesc fonduri personale s-au folosit cataloage proprii.

Organizarea și catalogarea materialelor rămase neinventariate au fost continuate de Zenovie Pâclișanu, după numirea acestuia ca bibliotecar în 1916, și de către Alexandru Lupeanu Melin, după 1924. În 1944, Nicolae Comșa a publicat un catalog al manuscriselor românești din Biblioteca Centrală de la Blaj¹⁹.

Fondul de Pensie, Fondul Scolastic, Fondul Catedralei, Fondul Tipografiei, Fondul Simu, Fondul Internatului de băieți. *Ibidem*, p. 73-74.

¹⁷ Primul inventar scris al bibliotecii a fost realizat de episcopul Inochentie Micu Klein în 1747, cuprinzând 283 titluri de cărți, fără a fi incluse și documentele instituției ce patronează biblioteca. Pentru regăsirea cărților, călugării bazilitani au întocmit un registru inventar care ținea loc de catalog și topograf, cărțile fiind redată în ordinea formatului (*in folio, in octavo, in duodecima*). Celei de a doua bibliotecii de la Blaj, Biblioteca Mănăstirii Sfânta Treime, i s-a întocmit primul inventar în 1774, fără a fi incluse în acesta documente.

După ce a luat ființă gimnaziul superior sub forma unui institut teologic de rang universitar (1830) și după ce în fruntea acestuia a fost numit director un canonic, bibliotecile Blajului au suferit o nouă organizare, ocazie cu care, între 1834-1935, s-a întocmit un nou catalog ce cuprindea 14 teme mari. În urma evenimentelor de la 1848, când o mare parte a bibliotecii a fost distrusă sau strămutată în Ungaria, s-a înființat, la 1850, Biblioteca Gimnazială, iar în 1853 toate bibliotecile blăjene au fost unite în Biblioteca Arhidiecezană, care, din 1912, se va numi Biblioteca Centrală. Sidonia Puiu Fărcaș, *Contribuții la istoria Bibliotecii Centrale din Blaj. Concepții și principii de organizare până la 1860*, în „Biblioteca și cercetarea”, IX, 1985, Cluj-Napoca, p. 234-265.

¹⁸ Doina Curticean, *Ioan Micu Moldovan – bibliotecar. Contribuții documentare*, în „Biblioteca și cercetarea”, VII, 1983, Cluj-Napoca, p. 100-112.

¹⁹ Aflăm că în bibliotecile de la Blaj au existat peste 1000 de manuscrise, dintre care 320 românești și peste 400 latinești. Dintre cele 320 manuscrise românești 20 sunt din secolul al XVII-lea (6,25%) și câte 150 din secolele XVIII și XIX (46,87%). Printre aceste manuscrise putem aminti o *Cazanie* din 1672 a lui Oprea Pop Munteanu, o copie a *Începuturilor învățăturilor bunului credincios Io Neagoe Voevodul Țării Ungrovlahiei, carele au învățat pre fiu său Theodosie Vodă...* (1696), *Letopisețul Țării Românești* al lui Ștefan Logofăt, *Dictiones latinae cum valachica interpretatione* a lui Todor Corbea Ioasaf (cca 1700), *Hronicul vechimii româno-moldo-vlahilor*, al lui Dimitrie Cantemir (N. Comșa

În ceea ce privește modul de organizare și funcționare a Bibliotecii Centrale trebuie menționat că această instituție a funcționat în cea mai mare parte a timpului ca o bibliotecă având circuit închis, inițial doar ca un depozit de carte și manuscrise. Începând cu anul 1923 se observă o deschidere a sa către vizitatori, iar din 1943 Nicolae Comșa a afișat pe ușa bibliotecii programul de vizitare. Tot din perioada interbelică datează și primele regulamente scrise de funcționare a bibliotecii (1926 și 1936)²⁰.

În timpul celui de al Doilea Război Mondial fondul documentar și de carte al bibliotecii a fost împărțit și depozitat în diferite locuri pentru a fi ferit de distrugerii. În 1944, ca urmare a ordinului nr. 49355 din 24 noiembrie, au fost interzise sau arse o serie de cărți sau hărți referitoare la granițele României Mari, la mișcarea națională, unitatea statală sau mișcarea legionară²¹.

În 1950, fondurile Bibliotecii Centrale de la Blaj au ajuns la Filiala Cluj a Bibliotecii Academiei, de unde, în urma Decretului 472/1971 (republicat în 1974), materialul documentar a ajuns la Filiala Cluj a Arhivelor Statului.

La Filiala Cluj a Bibliotecii Academiei au fost reconstituite fonduri documentare ale unor personalități, ale unor instituții, sau colecții de documente, precum: *Biblioteca Centrală Blaj*, *Colecția de documente Blaj*²², *Tipografia Blaj*²³, *Cancelaria Metropolitană*²⁴, *Capitulul Metropolitan Blaj*²⁵, *Domeniul Capitulului*

a considerat că este originalul adus de la Viena la Blaj în 1730), o copie a *Letopisetului...* lui Nicolae Costin (1765), o *Istorie a Țării Românești...*, a lui Radu Lupescu (1729), o copie din 1824 a *Istoriei Țării Rumânești politicească și geograficească din starea ei cea veche până în anul 1744*, *Pentecostar al dascălului Ștefan din Dragomirești din Moldova* (1740), *Apologia bisericii răsăritene a lui Chirstea dascălul* (1771), *Despre schismaticia grecilor*, partea II, și *Despre articulușurile celea de price scrise în 1746*, de Gerontie Cotorea, scrierile lui Samuil Micu: *Biblia în traducere* (1790), *Evangheliile* (1780), *Logica, etica și poetica* (Viena, 1781), *Logica* (Blaj, 1790), *Scurtă cunoștință a istoriei românilor* (1800), *Legile sașilor din Ardeal*, a lui Simeon Balomir (Sebeș, 1794), Alexandru Șterca Șuluțiu, *Istoria Horii și a poporului românesc din Munții Apuseni* (1860), Ioan Micu Moldovan, *Geografia Ardealului pentru școalele populare*, scrisă de I. M. Profesoriu gimn., aprobată de comisiunea școlastică arhiepiscopalească, 1866, 27 foi, 21x16 cm; Dr. I. Rațiu, *Scurtă privire istorică asupra poeziei române până la Alecsandri*. Conferință ținută în 13 decembrie 1908 în sala Casinei Române din Blaj pentru Reuniunea Meseriașilor români, 23 p., 25x18 cm etc. Vezi N. Comșa, *Manuscrisele românești din Biblioteca Centrală de la Blaj*, Blaj, Tip. Lumina, Miron Roșu, 1944, 230 p., în seria „Bibliotheca Bibliologica”, nr. 18, apărută sub îngrijirea lui Ioachim Crăciun.

²⁰ Livia Ardelean, *op. cit.*, p. 101.

²¹ Vezi *Biblioteca Centrală Blaj*, Acte administrative, nr. 18, 20.

²² Ambele fonduri au fost inventariate la D.J.A.N. Cluj până în 1994.

²³ Fond neinventariat.

²⁴ Fond neinventariat.

*Metropolitan, Consistoriul Metropolitan*²⁶, *Pretura Blaj*²⁷, fondurile personale *George Barițiu*²⁸, *Timotei Cipariu*²⁹, *Ioan Micu Moldovan*³⁰, *Simion Bărnuțiu*³¹,

²⁵ Capitlul Metropolitan Blaj a fost înființat la 1 iulie 1807 de către episcopul Ioan Bob și avea 7 membri cu rol de sfetnici ai episcopului. Inițial, acești sfetnici au fost călugări din cele două mănăstiri din Blaj. Pe lângă atribuțiile preluate de la Consistoriul episcopului (de a preda elevilor, de a predica în biserica catedrală, de a face manuale, de a traduce cărți religioase), membrii Capitlului trebuiau să facă și vizitațiuni canonice sau să asculte mărturisirile credincioșilor. În timpul episcopului Vancea atribuțiile lor se lărgesc, primind sarcini de funcționari bisericești, asesori consistoriali, asesori ai diferitelor comisii, administratori ai fundațiilor bisericești, revizori ai averilor bisericești și școlilor din arhidieceză. Dr. Ioan Rațiu, *op. cit.*, p. 22. Fondul a fost inventariat la D.J.A.N. Cluj și este disponibil la sala de studiu a direcției. La fel și fondul *Domeniul Capitlului Metropolitan*, ce a fost înregistrat în RGA și inventariat separat.

²⁶ Fondul a fost ordonat și inventariat la D.J.A.N. Cluj. Așa cum am menționat, consistoriul episcopului era format din călugării Mănăstirii Sfânta Treime cu atribuții de a sfătui episcopul, de a predica în biserica catedralei, de a traduce cărțile bisericești, de a compune manuale școlare și de a preda elevilor. Dr. Ioan Rațiu, *op. cit.*, p. 16.

²⁷ Fond neinventariat.

²⁸ Fondul *George Barițiu* este un fond relativ mic, de doar 790 u.a., ce au fost grupate de Ioana Botezan în patru capitole: Acte personale (documente referitoare la biografia, activitatea politică, științifică, publicistică sau ca membru al Academiei Române, al Astei sau ca director al fabricii de hârtie din Zărnești) corespondență (primită și trimisă), manuscrise și varia. La sfârșitul catalogului, autoarea a organizat un indice de nume și locuri și o corespondență a cotelor vechi cu cele noi. Ioana Botezan, *George Barițiu. Catalog*, Cluj-Napoca, 1974, Academia R.S.R. – Filiala Cluj-Napoca, Biblioteca, seria „Arhive Personale”, nr. 3, 204 p.

²⁹ Profesor și director al Liceului din Blaj, Timotei Cipariu a fost un cărturar român erudit din secolul al XIX-lea. Ca director al Tipografiei din Blaj, Timotei Cipariu putea să controleze asigurarea cu cărți de uz bisericesc a tuturor parohiilor ce aparțineau diecezei Episcopiei de Blaj, precum și a tuturor școlilor pe care le patrona, fiind și autor de manuale de gramatică a limbii române, gramatică a limbii latine sau de filozofie. S-a implicat în activitatea politică și națională din Transilvania, fiind unul din cei 10 secretari ai celei de a doua Adunări de la Blaj, din 15-17 mai 1848, și a făcut parte din delegația românească ce a plecat la Viena pentru drepturile românilor. De asemenea, a fost unul din membrii fondatori ai Societății Academice din București, înființată în 1867, care va deveni ulterior Academia Română. Ioana Botezan, *Arhiva Personală Timotei Cipariu. Catalog*, București, 1982, Direcția Generală a Arhivelor Statului, Filiala Arhivelor Statului Cluj, Biblioteca Academiei R.S.R. Filiala Cluj-Napoca, 520 p.

³⁰ Fiind cel mai mare fond personal provenit de la Blaj, vastul material documentar al fondului de 20.000 u.a. a fost prelucrat, putând fi consultat sub forma catalogului de arhivă, în patru volume, pe trei teme mari: acte personale, corespondență, manuscrise. Actele personale (ce formează volumul I), la rândul lor, au fost împărțite în opt părți (acte de referință biografică, acte cu privire la administrarea bunurilor personale, acte

*Dimitrie Moldovan*³², *Victor Mihalyi de Apșa*³³, *Iacob Popa*³⁴, *Anderco de Homorod*³⁵, *Isidor Marcu*³⁶, *Ioan Rațiu*³⁷, *Augustin Bunea*³⁸, *Ștefan Manciu*³⁹,

administrativ-eceziastice, acte referitoare la activitatea politică, la cea științifică, școlară, didactică, tipografică și bancară) la care se adaugă un indice general și unul cronologic. Ioana Botezan, *Ioan Micu Moldovan, vol. I. Acte personale. Catalog*, Cluj-Napoca, 1993, Academia Română – Filiala Cluj-Napoca, Biblioteca, 424 p.

De asemenea, corespondența pe care a primit-o de-a lungul timpului (1858-1915) Ioan Micu Moldovan a fost împărțită în două volume: Ioana Botezan, *Ioan Micu Moldovan, vol. II. Corespondența primită (A-L). Catalog*, Cluj-Napoca, 1998, Academia Română – Filiala Cluj-Napoca, Biblioteca, 370 p.; vol. III. *Corespondența primită (M-Z). Catalog*, Cluj-Napoca, Academia Română – Filiala Cluj-Napoca, Biblioteca, 388 p.

În cadrul corespondenței se remarcă o pondere destul de mare a scrisorilor cu caracter economic (circa 10%), a căror prezență este explicabilă prin rolul pe care l-a îndeplinit Ioan Micu Moldovan ca întemeietor și om de încredere al Băncii „Albina” din Sibiu, Blaj sau din alte centre. Totuși ponderea cea mai importantă a scrisorilor este ocupată de corespondența cu conținut cultural referitoare la școli, asociații culturale, activitatea științifică sau eceziastică (datorită funcției pe care Ioan Micu Moldovan a avut-o în Capitulul Metropolitan Blaj). Nu trebuie uitată nici corespondența ce reflectă implicarea acestuia în mișcarea națională a românilor.

Ultimul volum al cataloagelor de documente provenite de la Ioan Micu Moldovan conține regeste și semnalări de documente, precum și însemnări sau extrase din ziare, reviste sau lucrări care au prezentat interes pentru activitatea științifică desfășurată de cărturarul blăjean. Regestele documentelor cu nr. 17153-17239 demonstrează că una din preocupările de seamă în activitatea științifică a lui Ioan Micu Moldovan a fost istoria, atât cea universală cât și cea a românilor. De altfel el a elaborat și un manual de Istoria Transilvaniei, apărut în mai multe ediții. Ioana Botezan, *Ioan Micu Moldovan, vol. IV. Manuscrise. Catalog*, Cluj-Napoca, 2002, Academia Română – Filiala Cluj-Napoca, Biblioteca, Asociația bibliotecarilor, 178 p.

³¹ Numele lui Simion Bărnuțiu este bine cunoscut în istoriografia noastră, impunându-se ca unul dintre principalii ideologi și conducători ai Revoluției de la 1848-1849. Documentele din fond reflectă viața personală și activitatea politică, didactică (el fiind profesor de istorie universală la Liceul din Blaj, între 1832-1833, și profesor de filozofie și drept la Universitatea din Iași, între 1855-1863) sau științifică a lui Bărnuțiu după revoluție. Ioana Botezan, *Arhiva personală Simion Bărnuțiu. Registru catalog*, Cluj, 1972, Academia RSR – filiala Cluj. Biblioteca, Serviciul „Colecții Speciale”, seria „Arhive personale”, nr. 7, p. I-III.

³² Născut la Deva în 1811, Dimitrie Moldovan, după școala primară și gimnaziu, va absolvi Politehnica și Montanistica la Viena și Schemnitz. Întors de la studii, va conduce până în 1848 exploatarea de aur a familiei, iar în 1848 va ajunge jude suprem al comitatului Hunedoara. În această calitate va reprezenta interesele poporului român la Adunarea de pe Câmpul Libertății din Blaj, fapt pentru care va fi nevoit să se refugieze până după sfârșitul revoluției. După 1848, ascensiunea sa ca funcționar va continua, ajungând, în 1849, adjunct al comisarului districtual al Comandamentului militar și civil

din Alba Iulia, în 1855, membru referent al comisiei pentru elaborarea proiectului de reprezentanță a Transilvaniei în Dieta de la Viena, în 1861, secretar și, în 1863, consilier la Cancelaria Aulică din Viena. De pe această poziție, Dimitrie Moldovan a continuat să apere interesele românilor ardeleni prezentând situația precară în care se aflau aceștia comparativ cu celelalte națiuni din Transilvania. Ca funcționar, a participat la măsurările cadastrale din 1852 și a avut o contribuție importantă la construirea de căi ferate în principat. Arhiva personală, ordonată și inventariată la Biblioteca Academiei RSR, respectă principiul cronologic reflectând toate aceste etape din viața lui Dimitrie Moldovan. Elena Stepan, *Dimitrie Moldovan. Catalog*, Cluj-Napoca, 1974, Academia RSR – filiala Cluj-Napoca. Biblioteca, seria „Arhive personale”, nr. 8, 72 p.

³³ Cele 1488 u.a. ale fondului personal *Victor Mihalyi de Apșa* au fost ordonate tematic de d-na Maria Ursuțiu în: acte personale, corespondență (primită și trimisă), manuscrise, varia și diplome, la care se adaugă un indice de nume de persoane. Maria Ursuțiu, *Arhiva Victor Mihalyi de Apșa. Catalog*, Academia RSR – filiala Cluj. Biblioteca, Serviciul „Colecții Speciale”, seria „Arhive personale”, nr. 7, Cluj, 1972, 122 p.

³⁴ Personalitate a Blajului mai puțin cunoscută. Absolvent al studiilor teologice din Blaj și al Facultății de Drept de la Budapesta, s-a afirmat, între 1901-1924, în viața ecleziastică și politico-administrativă a țării la Blaj, Făgăraș, Iași și București. Ca vicar al Făgărașului, în timpul Primului Război Mondial, și-a oferit serviciile armatei române. În această ipostază a activat, în Rusia, printre prizonierii români ardeleni, în intenția de a-i recruta în armata României. Reîntors la Iași, în noiembrie 1918, a servit ca preot militar, cu gradul de căpitan, în cadrul Corpului de voluntari „Avram Iancu”. Tocmai de aceea documentele personale și corespondența referitoare la evenimentele din timpul războiului și perioada premergătoare Unirii de la 1918 sunt importante prin informația inedită pe care o conțin. Ioana Botezan, *Jacob Popa. Catalog*, Cluj-Napoca, 1978, Academia RSR – filiala Cluj-Napoca. Biblioteca, seria „Arhive personale”, p. I-V.

³⁵ Alexie Anderco de Homorod provine dintr-o familie de preoți și a fost, la rândul său, protopop al tractului Vișeu. A fost o fire erudită consumându-și o parte din timp și din avere citind și achiziționând cărți, ziare și reviste. Materialul documentar al fondului provine de la casa părintească din Borșa și acoperă, ca timp, mijlocul secolului al XIX-lea și primii ani ai secolului XX. Arhiva familiei este grupată în trei fonduri: fondul familial, fondul *Alexie Anderco* (cea mai impozantă figură a familiei, bursier în Italia, de la care ne-au rămas șapte volume de jurnale personale și o corespondență vastă) și fondul *Artemie Anderco*. Maria Ursuțiu, *Arhiva Anderco de Homorod. Catalog*, Cluj, 1971, Academia RSR – filiala Cluj. Biblioteca, seria „Arhive familiale”, nr. 1, p. I-IV.

³⁶ Isidor Marcu se trage dintr-o familie de agricultori din Alba. Va începe școala la Alba Iulia, dar o va termina la Blaj, în 1884, după care va obține doctoratul în științele teologice (1888) la Viena. S-a întors la Blaj, unde a fost numit profesor de teologie morală și pastorală și de pedagogie. Va avea și alte funcții printre care bibliotecar arhidiecezan, secretar mitropolitan, iar în 1901 a fost ales membru în Capitlul bobian. A publicat mai multe lucrări de teologie pastorală, didactică pastorală sau catehism pentru gimnaziu. Nicolae Comșa, Teodor Seiceanu, *Dascălii Blajului. 1754-1948*, cuvânt înainte de Ion Brad, București, Editura Demiurg, 1994, p. 117.

*Vasile Suci*⁴⁰, *Eftimie Murgu*⁴¹, *A. C. Domșa*⁴², *Elie Dăianu*⁴³, *Ioan Vancea*⁴⁴, *Alexandru Șterca Șuluțiu*⁴⁵, *Vasile Precup*⁴⁶, *David Urs de Marginea*⁴⁷, *Atanasie*

Fondul, ce conține 31 de u.a., a fost recent inventariat la D.J.A.N. Cluj.

³⁷ Ioan Rațiu a făcut studii în Cluj și Gratz. Înainte de terminarea studiilor, în 1895, a fost numit profesor la preparandia din Blaj, unde a funcționat până la 1900, când a trecut la liceu, unde a rămas până la moarte, în 1917. *Ibidem*, p. 127.

³⁸ Augustin Bunea a fost unul dintre cei mai reprezentativi dascăli ai Blajului. Doctor în teologie (Roma) a fost angajat funcționar la Cancelaria metropolitană, profesor de dogmă la seminarul teologic și de religie la liceul din Blaj. În 1888 ajunge secretar mitropolitan, protonotar consistorial, notar al directoriului șuluțan. În 1891 a fost numit protopop onorariu, în 1892 camerar papal, iar în 1895 membru al capitolului bobian. Era un bun orator și istoric al religiei. *Ibidem*, p. 115.

³⁹ Ștefan Manciulea a absolvit liceul și seminarul teologic din Blaj, apoi cursurile Facultății de Litere din București. A fost profesor la Arad și la liceul din Blaj (profesor de geografie), apoi (1938-1942) inspector școlar, iar din 1 ianuarie 1943 conferențiar la Facultatea de Științe din Cluj (geografie regională). S-a ocupat și de istoria românilor din Transilvania, publicând mai multe studii, articole sau cărți. A fost colaborator al Institutului de Istorie Națională din Cluj, membru al Societății de Geografie din România, director al Bibliotecii Centrale Blaj, membru al Astei etc. A fost condamnat ca dușman al poporului și închis după desființarea bisericii greco-catolice (1948-1964). *Ibidem*, p. 167.

⁴⁰ Vasile Suci (1873-1935) se trage dintr-o familie de agricultori dintr-un sat din județul Făgăraș. Studiile le-a făcut la Făgăraș și Blaj, iar teologia și studiile filosofice la Roma, unde, de fapt, și obține cele două doctorate – în teologie și filozofie. După ce s-a întors la Blaj a fost numit spiritual în seminarul teologic și catehet la preparandie, apoi va fi trecut la catedra de teologie dogmatică și de religie. A fost membru în capitolul bobian, rector la internatul vancean și vicepreședinte al Astei, iar în 1919 a fost proclamat președinte al Consiliului Național la Blaj și ales mitropolit. *Ibidem*, p. 129.

⁴¹ Fond neinventariat.

⁴² Aurel C. Domșa s-a născut la Blaj unde a făcut studiile primare, secundare și teologice. A fost funcționar la Cancelaria metropolitană, apoi contabil la Casa Centrală Arhiepiscopale. A fost paroh, apoi protopop la Blaj. Nicolae Comșa, Teodor Seiceanu, *op. cit.*, p. 126.

⁴³ Elie Dăianu a fost profesor la Blaj, director la gazeta „Dezrobirea”, membru în comitetul de redacție al „Tribunei”, președinte al Comisiunii Monumentelor Istorice. Secția Transilvania, președinte al Asociației Refugiaților din Alba Iulia, deputat și senator (1920-1921, 1924-1925), membru al Comisiei Despăgubirilor de Război (1926-1929), arhivar istoric al municipiului Cluj și protopop al Clujului. Nicolae Comșa, Teodor Seiceanu, *op. cit.*, p. 126.

⁴⁴ Ioan Vancea a fost, din 1865, episcop al diecezei greco-catolice Gherla, iar din 1868, mitropolit. A desfășurat o intensă activitate pe tărâm ecleziastic. Fondul, în cantitate de 0,14 m.l. a fost ordonat la D.J.A.N. Cluj.

⁴⁵ Alexandru Șterca Șuluțiu a fost unul dintre cei mai reprezentativi cărturari transilvăneni de la mijlocul secolului al XIX-lea, care s-a dedicat luptei pentru emancipare

*Anghel*⁴⁸, *Alexandru Lupeanu-Melin*⁴⁹, *Arhive personale de la A la V*⁵⁰, *Anul 1848*⁵¹, *Anul 1918*⁵², *Partidul Național Român*.

socială și națională a românilor din monarhia habsburgică într-una dintre cele mai frământate epoci. Inițial, arhiva personală Al. Șterca Șuluțiu a cuprins un număr mult mai mare de documente, față de cele 254 regestate în catalogul realizat la Biblioteca Academiei. O mare parte a corespondenței sale a fost publicată de George Barițiu în *Părți alese din istoria Transilvaniei*, vol. III, p. 504-625, a cărei soartă nu este cunoscută. Fondul păstrează aceeași structură ca a celorlalte fonduri ordonate la Biblioteca Academiei Române: acte personale, corespondență, manuscrise, varia. Ioana Botezan, Ioan Gabor, *Alexandru Șterca Șuluțiu. Catalog*, Cluj-Napoca, 1977, Academia RSR – Filiala Cluj-Napoca. Biblioteca, seria „Arhive personale”, 86 p.

⁴⁶ Documentele acestui fond au fost donate Bibliotecii Centrale din Blaj de către profesorul năsăudean Emil Precup, în condițiile în care Gavril Precup din Piatra a fost profesor la Blaj și a avut un rol important în perioada imediat următoare Primului Război Mondial, când a fost numit, în 1919, de către Consiliul Dirigent, în funcția de consilier ministerial al Resortului de Culte și Instrucțiune Publică, iar apoi ajunge director al învățământului secundar pentru Transilvania. Fondul a fost inventariat la Biblioteca Academiei Române din Cluj. Elena Stepan, *Arhiva familiei Precup. Catalog*, Cluj-Napoca, 1971, Academia RSR – Filiala Cluj, Biblioteca – Arhiva istorică, seria „Arhive familiale”, nr. 2, 26 p.

⁴⁷ Fond neinventariat.

⁴⁸ Fond neinventariat.

⁴⁹ Modul de reordonare al fondului este prezentat în prefața inventarului de Lucia Șerdan. Lucia Șerdan, *Fond personal Alexandru Lupeanu-Melin*, Filiala Arhivelor Statului Cluj, Cluj-Napoca, 1983.

Despre activitatea și personalitatea acestui cărturar (a fost bibliotecar arhidiecezan la Blaj și a activat în societățile Astra și Petru Maior) se poate vedea: Alexandru Lupeanu-Melin, *Biblioteca Centrală Blaj*, în „Blajul. O istorie în texte”, ediție îngrijită și note de Teodor Seiceanu și Ion Buzași, București, Editura Demiurg, 146 p.

⁵⁰ Fond neinventariat.

⁵¹ Colecția este mică, însumând doar 179 documente, majoritatea fiind apeluri, proclamații, înștiințări sub formă de imprimare semnate, în principal, de frunzații românilor. Fondul a fost ordonat la Biblioteca Academiei RSR – filiala Cluj. Elena Stepan, *Anul 1848. Registru*, Cluj-Napoca, 1971, Academia RSR – filiala Cluj. Biblioteca, Serviciul „Colecții Speciale”, seria „Colecții de documente”, nr. 2, p. 1-3.

⁵² Cele 1039 de documente ce alcătuiesc această colecție reflectă perioada de la sfârșitul Primului Război Mondial, ce coincide pentru românii ardeleni cu intensificarea luptei social-politice de înfăptuire a unirii cu România. Materialul documentar se referă la activitatea depusă de Consiliul Național Român din Blaj pentru comitatul Alba de Jos și de Consiliul Național Român din Reghin pentru comitatul Mureș-Turda. Ioana Botezan, *Anul 1918. Catalog*, Cluj-Napoca, 1972, Academia RSR – filiala Cluj. Biblioteca, Serviciul „Colecții Speciale”, seria „Colecții de documente”, nr. 1, p. 1-3.

Toate aceste fonduri sunt incomplete deoarece ultimul bibliotecar, Ștefan Manciulea, a ascuns în 1948 o cantitate mare de material documentar, din care doar o parte a fost recuperat de Securitatea Statului și predat la Filiala Cluj a Arhivelor, unde, în 1994, a fost reintegrat la fondurile de proveniență⁵³.

Colecția de documente Blaj (1522 u.a.), ordonată și inventariată la D.J.A.N. Cluj, este cea mai solicitată la sala de studiu. În Colecție, alături de copiile diplomelor leopoldine din 1698 și 1701 sau mărturiile referitoare la unirea religioasă din Transilvania (confirmări de către Curtea vieneză ale drepturilor românilor uniți⁵⁴, acte referitoare la obligațiile românilor uniți față de fisc sau alte instituții⁵⁵, documente referitoare la cult⁵⁶ sau la starea unirii religioase⁵⁷, cele

⁵³ Livia Ardelean, *op. cit.*, p. 103.

⁵⁴ Este vorba de confirmarea din 1708 (?), semnată de împăratul Iosif I, a privilegiilor românilor, grecilor și rutenilor uniți obținute sub Leopold; decretul semnat de Carol VI în 1732 referitor la românii uniți din Transilvania și confirmarea din 1738 a privilegiilor bisericii și episcopiei greco-catolice române; decretele semnate de Maria Tereza în martie 1748, mai 1752, noiembrie 1754 referitoare la Biserica Unită, jurisdicția și dreptul acesteia de a aduna censul; copia decretului emis de Leopold II cu privire la folosirea tuturor drepturilor civile și religioase de către români.

⁵⁵ De exemplu, sunt acte referitoare la obligațiile românilor către biserica din Alba Iulia în timpul mitropolitului Atanasie Anghel (1698-1727), precum și contractul din septembrie 1736 încheiat între Inochentie Micu Klein, ca reprezentant al Episcopiei greco-catolice din Transilvania, și Fiscul regesc cu privire la obligațiile materiale ale Fiscului față de Biserica Unită și a Bisericii Unite față de Fisc, hotărârea Consiliului Regesc Locumtenențial referitoare la obligațiile bisericilor greco-catolice și ortodoxe din Transilvania.

⁵⁶ În acest sens, foarte interesante sunt actele anchetei, desfășurată între 1764-1766, referitoare la icoana lăcrămoare de la Mănăstirea Nicula, lista sărbătorilor religioase legale de rang I și II, dar și acte ale soboarelor parohiale și episcopale sau acte ce reflectă activitatea Consistoriului de la Blaj.

⁵⁷ Mărturiile de acest gen sunt dovezi ale lipsei solidarității unirii religioase, cel puțin în prima jumătate a secolului al XVIII-lea. Sunt o serie de documente referitoare la încercarea de întărire a poziției unirii, în special după cele două momente de criză (Visarion Sarai și Sofronie din Cioara). Astfel de mărturii sunt actele sinoadelor din 1728-1730, rescriptele imperiale din 1749 prin care se cere anchetarea și contracararea tulburărilor schismatice provocate de călugări și preoți veniți din Moldova sau Muntenia, dările de seamă din 1750 și din 1752 referitoare la starea eparhiilor și a protopopiatelor unite din Ardeal, acte referitoare la tulburările schismatice din 1754-1755, 1758-1759, inclusiv cercetările referitoare la legăturile dintre aceste tulburări și activitatea călugărilor din Muntenia și Moldova (este consemnată participarea a doi călugări din Muntenia la soborul cel mare de la Blaj din 1759), jurămintele de credință ale preoților față de unirea religioasă și scrisorile de prezentare a stării protopopiatelor sau parohiilor în 1758-1759, documente referitoare la tulburările religioase și sociale în timpul mișcării lui Sofronie

referitoare la drepturile sau modul de numire a preoților⁵⁸, la jurisdicția sau alegerea episcopilor, administrarea bunurilor și averii bisericii greco-catolice din Transilvania⁵⁹, lista mănăstirilor și stipularea obligațiilor călugărilor⁶⁰ etc.), sunt și documente care reflectă, de multe ori în amănunt, viața socială⁶¹, economică⁶², culturală⁶³ și națională⁶⁴ a românilor ardeleni, putând contribui esențial la

(1760-1761) și mărturisirile de credință ale preoților care s-au întors la unire (1762-1767), înțelegerea episcopului Petru Pavel Aron cu generalul baron Bucow referitoare la modul de tratare a tulburărilor sociale, memoriul adresat Mariei Tereza de către Atanasie Rednic în februarie 1769 cu privire la situația unirii religioase și a regimentelor de graniță (memoriu reluat în 1773), dări de seamă referitoare la starea unirii religioase pe domeniul Zlatnei (1773), decretul de toleranță din 8 noiembrie 1781 și copii ale patentei lui Iosif II referitoare la uniți, consemnarea unei răzvrătiri la mănăstirea din Ciunga (1783).

⁵⁸ Sunt consemnate: dreptul preoților la porție canonică (1740, 1759, 1781, 1804), hirotoniri de preoți și numărul preoților uniți (1752, 1757-1763, 1772, 1782), cuantumul contribuției ordinare a preoților (1752), dreptul la casă parohială și contribuția preoților (1755), cuantumul contribuției anuale a preoților români neuniți (1772), scutirile de dări ale preoților uniți aprobate de Maria Tereza în 1759.

⁵⁹ Printre aceste acte putem aminti pe cele referitoare la modul de administrare a domeniilor bisericii unite din Blaj și Cut, modul de arendare a pământurilor bisericii (1829), modul de colectare și de administrare a censului catedralic (1747-1751) sau consemnarea cheltuielilor bisericii catedralei din Blaj (1783-1785), proiectul de buget pentru Biserica Unită (1736), planul de reparare a mănăstirii și catedralei din Blaj (1787).

⁶⁰ Interesantă este darea de seamă de după mișcarea lui Sofronie (1761) despre mănăstirile din Transilvania.

⁶¹ Copia decretului lui Iosif II cu privire la măsurile urbariale luate (1785) sau documente și însemnări despre Răscoala lui Horea.

⁶² De amintit ar fi copiile decretelor imperiale cu privire la comerț în general (1766) și la comerțul cu vitele (1782) sau copia ordonanței imperiale prin care se acorda libertate negustorilor din Imperiu de a comercializa produsele lor în Imperiu Otoman.

⁶³ Dincolo de manuscrisele, fotografiile, obiectele de muzeu pe care această colecție le cuprinde, sunt suficient de multe documente care se referă la înființarea în Transilvania a școlilor pentru români, pornind de la decretul Mariei Tereza din 1746 referitor la dreptul fiilor de iobagi români de a frecventa școala, continuând apoi cu actul deschiderii școlii din Blaj (1754) și cu scrisori și informații referitoare la materiile de învățământ (1759) sau la regimul școlar al românilor uniți din Transilvania (1756, 1758, 1766, 1769, 1772); copia decretului din 1781 referitor la porțiile canonice ale dascălilor, copia decretului din 1782 cu privire la dreptul românilor de a-și ridica școli normale; scrisoarea guvernatorului Transilvaniei adresată episcopului greco-catolic referitoare la școlile triviale și normale, la salariile învățătorilor și modul de funcționare a școlilor sătești.

⁶⁴ Este vorba de memorii, petiții sau scrisori prin care se cereau drepturi pentru națiunea română din Ardeal. Putem aminti: hotărârea sinodului ortodox din 1761 din Alba Iulia prin care se cerea egalitatea preoților ortodocși cu cei greco-catolici, scrisoarea din 1825 referitoare la necesitatea recunoașterii drepturilor și privilegiilor ilirice și pentru

reconstituirea vieții românești transilvănene, în special din secolul al XVIII-lea⁶⁵. Mai mult de jumătate dintre aceste documente au fost redactate în limba latină (56,84%) și doar 19,85% sunt scrise în românește (cu litere chirilice sau latine). Urmează apoi documentele elaborate în limba maghiară (14,22%), germană (6,63%), italiană (1,76%), rusă, arabă (1,13%) sau franceză (0,06%), la care se adaugă fotografiile (0,27%) și sigiliile (0,06%).

Spre deosebire de această clasificare a documentelor colecției în funcție de limba documentelor, se constată că în fondul *Biblioteca Centrală Blaj* (327 u.a.) cele mai multe documente au fost scrise în română sau sunt inventare de publicații (49,23%), după care urmează documentele elaborate în germană (15,90%), latină (14,98%), maghiară (7,95%), hărțile (7,33%) sau actele școlare (5,81%), documentele slavone (1,22%), cele scrise în limba franceză (0,91%), italiană (0,61%) și engleză (0,30%). Inventarul fondului a fost realizat la D.J.A.N. Cluj și a fost structurat în 14 capitole tematice⁶⁶: acte și inventare originale ale Bibliotecii Centrale din Blaj⁶⁷, acte bisericești⁶⁸, diplome ale episcopilor și canonicilor⁶⁹, acte ale episcopiei din Lugoj și ale episcopiei din Gherla (printre care și actele de înființare ale acestora), necrologuri, acte ale episcopilor greco-

națiunea română, cererea din 1834 în numele națiunii române de a se respecta drepturile românilor promise prin unire, propunerile lui Ștefan Pop de a se obține o sporire a drepturilor românilor uniți la nivelul bisericii catolice.

Alături de aceste petiții cu caracter național putem aminti și o serie de documente ce reflectă unitatea spiritului național. În acest sens stau mărturie documentele care atestă participarea unei delegații de români ardeleni la serbările de la Putna în 1870, existând chiar și o scrisoare autografă cu semnătura lui Mihai Eminescu, în calitate de membru al comitetului de organizare, prin care este invitată delegația de la Blaj.

⁶⁵ 52,16% din documentele Colecției Blaj sunt documente editate în secolul al XVIII-lea, 44,74% sunt din secolul al XIX-lea și 3,09% sunt nedatate.

⁶⁶ A nu se confunda cu cele 14 teme din inventarul inițial al bibliotecii.

⁶⁷ În acest prim capitol de inventar sunt incluse inventarele sau cataloagele publicațiilor ce au aparținut Bibliotecii Centrale, bibliotecii lui Al. Șterca Șulupiu, bibliotecii Ioan Vancea, bibliotecii Petru Maior, indice ale dosarelor și manuscriselor din Biblioteca Centrală, acte administrative, registre de intrare-ieșire.

⁶⁸ Între actele bisericești putem aminti copia diplomei de unire din 1698, acte ale parohiei greco-catolice din Sibiu, memoriul credincioșilor greco-catolici din dieceza Gherlei către episcopul Ioan Szabo, jurnalul participării la sinodul ecumenic de la Roma din 8 decembrie 1869, protestul congresului bisericesc împotriva înființării episcopiei greco-catolice maghiare de la Hajdudorog (1912), proclamația bisericii privind reîntregirea de la 1948.

⁶⁹ Este vorba atât de diplome de numire în funcția de episcop (Ioan Inochentie Micu Klein–1730, Grigore Maior–1753, Atanasie Rednic–1765, Ioan Lemeny–1833, Valeriu Traian Frențiu–1908), cât și de diplome școlare de absolvire sau de invitația semnată de Horthy Miklos adresată episcopului Iuliu Hossu de a participa la Dieta din 1940.

catolici (Petru Pavel Aron, Ioan Bob, Samuil Micu Klein, Petru Maior⁷⁰, Atanasie Rednic, Gheorghe Șincai), manuscrise, petiții, memorii, cereri adresate autorităților, hărți, acte școlare, corespondență și acte personale, articole de geografie, fotografii, stampe, copii, fragmente din ziare și reviste, alte genuri de documente⁷¹.

Celelalte fonduri instituționale provenite de la Blaj sunt mult mai reduse cantitativ, iar categoriile de documente cuprinse în inventar reflectă activitatea instituțiilor respective. Fondul *Capitulul Metropolitan Blaj* (153 u.a.) este organizat pe trei părți, începând cu fundații și fonduri pe baza cărora s-a înființat capitulul bobian (documente create între 1768-1907)⁷², continuând apoi cu fundația bobiană⁷³ și terminând cu partea a treia, unde avem documente cu valoare juridică (hotărâri, contracte, licitații), financiară (chitanțe, socoteli, adevărințe, documente justificative de percepere a impozitelor, taxelor și plăților), protocoale ale ședințelor capitolului (1856-1910), documente ale altor 4 fonduri și 36 fundații⁷⁴. Separat de acest fond a fost inventariat fondul *Domeniul Capitulului Metropolitan Blaj* (45 u.a.) în care se regăsesc, după cum era de așteptat, documente cu caracter administrativ-financiar⁷⁵.

⁷⁰ Printre actele păstrate de la Petru Maior sunt și memoriul ofițerilor de graniță, de la Năsăud, redactat de acesta, sau testamentul în original al cărturarului blăjean.

⁷¹ În acest capitol sunt incluse: inventarul Muzeului de Arheologie din Blaj, lista abonaților la ziare, indicele dosarelor din Biblioteca Centrală, enciclici papale.

⁷² În total sunt trei fonduri (fondul bazilitan, fondul religios și fondul bobian) și 29 de fundații.

⁷³ Această a doua parte a inventarului cuprinde documente create între 1802-1861 referitoare la constituirea fundației bobiene și repartizarea fondurilor acesteia, la dispozițiile generale privind administrarea fondurilor și fundațiilor din Transilvania, la sursele de venituri ale clerului diecezei greco-catolice, la socoteli și alte documente financiare.

⁷⁴ Între aceste documente există și un fragment din statutul de funcționare a fondurilor Capitulului, un istoric al fondurilor și fundațiilor transilvănene și un inventar al documentelor și fondurilor fundației arhiecezane greco-catolice de Alba Iulia și Făgăraș.

⁷⁵ Pentru exemplificare putem aminti, pe lângă documentele referitoare la colectarea contribuțiilor de pe domeniul episcopal de la Beiuș, documentele administrativ-financiare ale Domeniului Capitulului Metropolitan sau ale moșiilor aparținătoare Capitulului, documentele administrativ-financiare ale Exactoratului Arhiecezan, ale Casei Centrale, ale Provizoratului, ale Casieriei Administrației Centrale și ale Economatului Domeniului Capitulului Metropolitan.

Nu pot fi trecute cu vederea nici documentele referitoare la inventarierea materialelor necesare construirii Capitulului Metropolitan Blaj sau reparării caselor Capitulului ori cele referitoare la proiectul de despăgubire urbană după numărul caselor, de la jumătatea secolului al XIX-lea (1746-1747), sau cele referitoare la activitatea comisiei de reformă agrară din 1921 (1921-1929).

Mult mai mic decât acestea este fondul *Consistoriul Metropolitan Blaj* (31 u.a.). Documentele reflectă atât funcțiile și activitatea directă a Consistoriului⁷⁶ cât și cea indirectă⁷⁷, în perioada 1831-1947.

În ceea ce privește fondurile familiale, trebuie menționat că majoritatea celor care au fost ordonate și inventariate la Biblioteca din Cluj a Academiei au păstrat o structură pe capitole aproape identică, urmărindu-se, cronologic, în funcție de prezența sau nu a documentelor tematic structurate: biografia personalității creatoare de fond, administrarea bunurilor personale, activitatea politică, științifică, ecleziastică, didactică, tipografică, culturală, națională, bancară a persoanei în cauză, corespondența acesteia, inventarierea manuscriselor și, la sfârșit, un capitol de diverse (varia).

Ordonarea și inventarierea fondurilor personale sau familiale care au fost preluate la Direcția Județeană Cluj a Arhivelor Naționale fără inventare s-a făcut potrivit prevederilor Normelor tehnice în vigoare.

În ansamblul ei, Arhiva de la Blaj rămâne una dintre cele mai însemnate arhive privitoare la istoria românilor din Transilvania pentru secolele XVIII și XIX. Cele mai vechi documente sunt legate, așa cum am arătat, de Mitropolia Ardealului. Arhiva a ajuns în cele din urmă la Blaj în timpul lui Ioan Inochentie Micu Klein, dar surprinzător, din vremea lui se păstrează relativ puține documente, deși activitatea politică de cancelarie era în plină desfășurare. Totuși, materialul documentar din această epocă, atât cât s-a păstrat, ne oferă o informație valoroasă pentru înțelegerea începuturilor luptei de emancipare națională.

Documentele din Colecție sunt interesante și pentru alte capitole ale vieții politice și culturale a românilor ardeleni. Se păstrează, astfel, o corespondență relativ bogată din care se poate surprinde, de exemplu, efortul Habsburgilor de a păstra uniția, în condițiile amplificării mișcărilor de restaurare a ortodoxiei din timpul lui Visarion Sarai și a lui Sofronie din Cioara⁷⁸ sau corespondența purtată de Episcopia din Blaj cu Roma sau Viena pe tema trimeriei la studii a tinerilor români. Tot aici pot fi amintite actele din timpul lui Inochentie Micu și al lui

⁷⁶ Există, de exemplu, o listă a membrilor Consistoriului în perioada 1831-1902, procese-verbale ale ședințelor Consistoriului între anii 1856-1869, documente administrativ-financiare (1835-1924) și inventare ale bunurilor mobile sau imobile ale Consistoriului (1870).

⁷⁷ Este vorba de documentele referitoare la activitatea școlară, publicistică sau petiționară.

⁷⁸ Multe din aceste documente se referă la mișcările care au avut loc chiar pe domeniul episcopal al Blajului sau pe cel de la Cut, aparținător seminarului episcopal. Cronologic documentele acestea acoperă o perioadă îndelungată, care se prelungește până în timpul episcopului Atanasie Rednic.

Atanasie Rednic referitoare la problema atât de spinoasă și mult dezbătută a teologului catolic în biserica greco-catolică.

De asemenea, Arhiva Blajului ne furnizează date despre mișcarea *Supplexului* sau despre acțiunile următoare, despre activitățile cultural-politice ale reprezentanților Școlii Ardelene (Samuil Micu, Gheorghe Șincai, Petru Maior) ori despre legăturile și activitatea noii generații pașoptiste, reprezentată de Simion Bărnuțiu, Timotei Cipariu, George Barițiu, Eftimie Murgu, care vine cu noi orizonturi de acțiune influențate de sensibilități europene diferite de cele ale iluminismului. Preocupările școlare și acțiunile culturale sunt subordonate ideilor noi, ce urmează să schimbe orientarea de până acum a culturii românești. Se tinde la un nou învățământ, așezat pe alte baze cu un conținut precumpănitor laic. Sunt notabile acum frecvențele legături cu țările române extracarpatice, piața de carte din Transilvania fiind stăpânită de comerțul de acest gen și de legăturile intense venite dinspre București și Iași.

Pentru a doua jumătate a secolului al XIX-lea impresionează corespondența personală cu conținut cultural sau politic. Revoluția de la 1848-1849, absolutismul, regimul liberal și dualismul sunt descoperite printr-un apreciabil număr de documente, scrisori sau acte personale venite de la Simion Bărnuțiu, Alexandru Papiu Ilarian, George Barițiu, Ioan Rațiu, Iacob Mureșianu, Ion Micu Moldovan, Timotei Cipariu sau alte personalități, fără de care nu vom înțelege aproape nimic și nu vom putea simți pulsul istoriei românilor din acea perioadă, inclusiv momentul Pronunțamentului de la Blaj.

La fel, pentru anul 1918, documentele ne oferă informații semnificative despre rolul jucat de Blaj în momente de mare responsabilitate. Arhiva păstrată contribuie la înțelegerea evenimentelor care au dus în cele din urmă la Unirea de la Alba Iulia, documentele furnizând date importante despre mișcările social-politice din lumea satelor ardelene, despre constituirea Comitetului Național la Blaj și Reghin, despre organizarea gărzilor naționale.

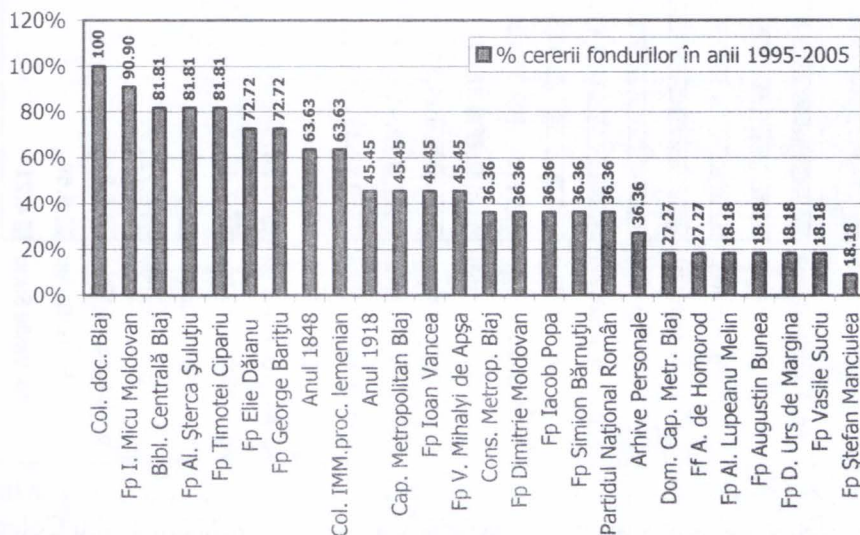
În fine, informațiile din fondurile Blajului pot contribui la descoperirea epocii contemporane, în special în ceea ce privește istoria învățământului, a jurnalismului românesc, a culturii, în general. Interesul se dimensionează, în acest caz, în funcție de locul pe care Blajul îl va ocupa în peisajul cultural românesc de după 1918, când ierarhia centrelor de cultură va fi alta.

Pornind de la această prezentare generală a constituirii, ordonării, inventarierii și importanței fondurilor provenite de la Blaj, ar fi interesant de surprins gradul în care cercetătorii sunt interesați de studierea lor, cu alte cuvinte trebuie văzut dacă aceste fonduri sunt solicitate la sala de studiu a D.J.A.N. Cluj și în ce măsură.

Am supus spre analiză intervalul de timp 1995-2005, având ca dată de debut anul inventarierii și punerii în circuitul științific a *Colecției de documente Blaj*.

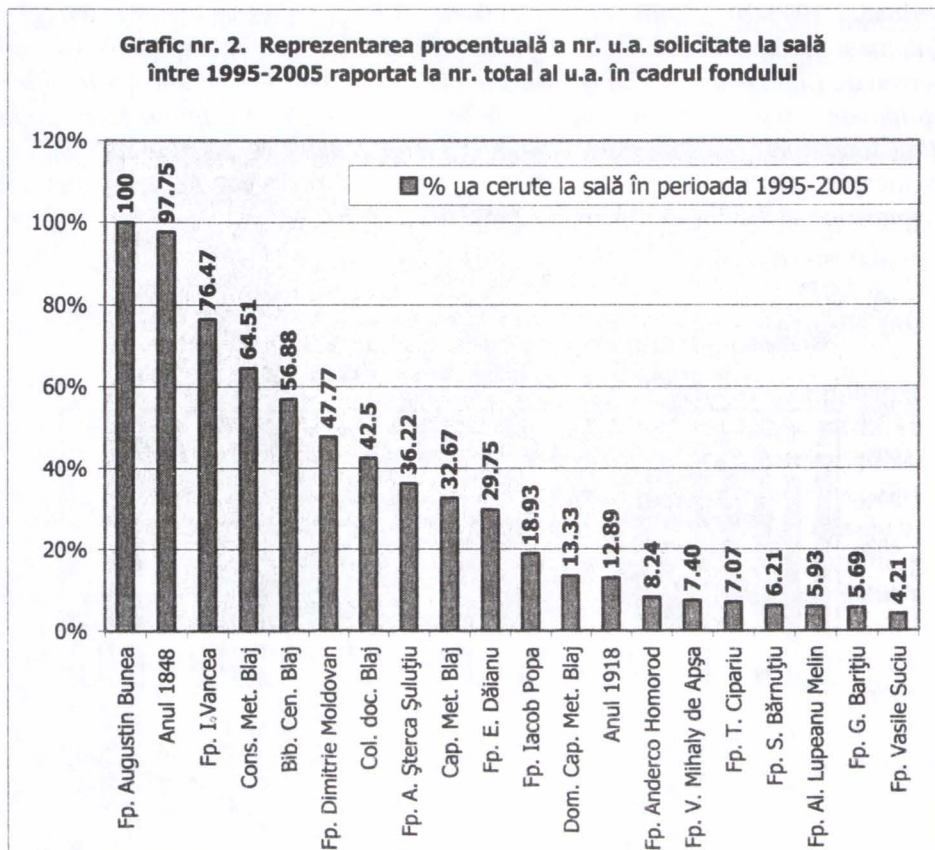
De la început observăm că cel mai solicitat fond în acest segment de timp a fost tocmai această colecție, care a fost cercetată la sală în fiecare an (100%), după care urmează fondul personal *Ioan Micu Moldovan* (în 90,90% din anii perioadei 1995-2005); *Biblioteca Centrală Blaj*, fond personal *Alexandru Șterca Șuluțiu* și fond personal *Timotei Cipariu* (în 81,81% din anii menționați); fondurile personale *Elie Dăianu* și *George Barițiu* (72,72%); *Anul 1848*, *Colecția Ioan Micu Moldovan* privind procesul lemenian (63,63%); *Anul 1918*, *Capitulul Metropolitan Blaj*, fondurile personale *Ioan Vancea* și *Victor Mihalyi de Apșa* (45,45%), lucru explicabil atât prin tematica abordată de cercetători, cât și prin conținutul documentar al fondurilor respective (vezi graficul nr. 1).

Graficul nr. 1. Reprezentarea procentuală a solicitării fondurilor blăjene la sala de studiu între anii 1995-2005



Dacă luăm însă în calcul raportul dintre numărul u.a. cerute în această perioadă și numărul total de documente din fondurile respective, situația este diferită. Astfel, în timp ce din *Colecția de documente Blaj* au fost solicitate doar 42,50% din cele 1522 u.a. sau din fondul personal *Iacob Popa* (1030 u.a.) doar 18,93%, fondurile mai mici au fost consultate în întregime sau aproape în

întregime, precum este cazul fondului personal *Augustin Bunea* (100%) sau al fondului personal *Ioan Vancea* (76,47%) (vezi graficul nr. 2).



Din perspectiva temelor de cercetare abordate, constatăm că din Colecție au fost solicitate, în primul rând, documente care se referă la înființarea⁷⁹ și activitatea școlilor blăjene⁸⁰, finanțarea acestora prin fundații⁸¹ sau sistemul de acordare a bursei (inclusiv prin *Propaganda Fide*)⁸². Urmează apoi documentele

⁷⁹ Vezi: *Colecția de documente Blaj* (în continuare CDB), nr 1446.

⁸⁰ Vezi, de exemplu: CDB, nr. 254, 756, 757, 759, 760, 772, 778, 803, 806, 831-841, 845-849, 852, 863, 878, 886, 887, 907, 908.

⁸¹ *Ibidem*, nr. 809, 811, 812, 817, 818, 822, 823, 824, 825, 829, 879, 992.

⁸² *Ibidem*, nr. 160, 194, 335.

referitoare la starea unirii religioase⁸³, tulburările religioase din Transilvania (1754-1755⁸⁴, 1757-1758⁸⁵, 1859-1762⁸⁶), judecarea preoților⁸⁷ sau reacția autorităților la aceste evenimente (stabilirea porțiilor canonice⁸⁸, a obligațiilor⁸⁹ și scutirilor preoților greco-catolici⁹⁰, memoriul episcopului Petru Pavel Aron cu privire la drepturile poporului român din Transilvania⁹¹ sau proclamația către românii ortodocși din jurul orașului Alba Iulia⁹²), decretele⁹³ și privilegiile unirii religioase⁹⁴ sau fragmentul protocolului referitor la bisericile din Transilvania în secolele XVI-XVII⁹⁵. Au fost cerute, însă, și documente ce vizează reconstituirea familiei⁹⁶, acte de vânzare-cumpărare pământ⁹⁷, contracte de arendă⁹⁸, tranzacții și împroprietări⁹⁹, colectarea censului¹⁰⁰.

Din fondul *Biblioteca Centrală Blaj* au fost cerute mai ales actele administrative (inventare și cataloage ale publicațiilor sau indice ale dosarelor), actele bisericești¹⁰¹, și într-o măsură mai mică documentele referitoare la viața

⁸³ *Ibidem*, nr. 93 (1746), 67 (1728-1732), 118, 119 (1750), 139, 140, 145, 147, 152, 156 (1752).

⁸⁴ *Ibidem*, nr. 186, 172.

⁸⁵ *Ibidem*, nr. 221, 224, 234, 242, 263, 274, 279, 281, 293, 298, 301, 313.

⁸⁶ *Ibidem*, nr. 334, 348.

⁸⁷ *Ibidem*, nr. 174-178, 184, 331.

⁸⁸ *Ibidem*, nr. 304 (1759), 330 (1760), 859 (1804).

⁸⁹ *Ibidem*, nr. 125 (1759), 280 (1759), 290 (1759).

⁹⁰ *Ibidem*, nr. 304 (1759).

⁹¹ *Ibidem*, nr. 308 (1759).

⁹² *Ibidem*, nr. 334 (1760).

⁹³ *Ibidem*, nr. 38 (1699).

⁹⁴ *Ibidem*, nr. 68 (1732), 110 (1748, 1750), 165 (1754).

⁹⁵ *Ibidem*, nr. 29 (1697).

⁹⁶ Vezi pentru căsătorie: CDB, nr. 1361, 1069 (1815); concubinaj: 1270 (1750-1761); divorț: 1343 (1823), 1393 (1856); testamente: 1346 (1827), 865 (1805).

⁹⁷ *Ibidem*, nr. 257 (1758).

⁹⁸ *Ibidem*, nr. 1349 (1829).

⁹⁹ Este vorba de tranzacția moșiei de la Merișani între Stoica Bălăceanu și Constantin Brâncoveanu și cedarea acesteia de către domnitor mitropolitului Atanasie Anghel (vezi: *Ibidem*, nr. 36, 37, 42). Mai trebuie amintită și scrisoarea de danie din 1698 adresată de Constantin Brâncoveanu Mitropoliei Ardealului (vezi: nr. 34).

¹⁰⁰ Vezi: *Ibidem*, nr. 129, 131 (1751).

¹⁰¹ Este vorba de actele Parohiei greco-catolice Sibiu, ale Diecezei Oradea, actele administrative ale Episcopiei greco-catolice de la Blaj, acte ale episcopilor Alexandru Șterca Șuluțiu, P. P. Aron, Ioan Bob, Gheorghe Șincai, Atanasie Rednic, acte ale episcopiei Lugojului, ale episcopiei Gherla, actele de înființare ale Capitlului Metropolitan de Alba Iulia și Făgăraș, instrucțiuni în cauze matrimoniale, memorandumul credincioșilor greco-catolici din Gherla către episcopul Ioan Szabo, jurnalul călătoriei și participării la

culturală¹⁰², petițiile¹⁰³, actele școlare și corespondența, în timp ce din fondul *Capitulul Metropolitan Blaj* au fost solicitate documente referitoare la fondurile și fundațiunile ce au stat la baza înființării capitolului bobian sau la fundația bobiană și, într-o mică măsură, documente administrative și judecătorești, iar din fondul *Consistoriul Metropolitan Blaj* mai ales acte referitoare la activitatea acestui organism¹⁰⁴.

Se constată astfel, în urma acestei analize, că foarte puțini cercetători au consultat documente financiare sau referitoare la activități economice¹⁰⁵, constatare ce va rămâne valabilă și în cazul documentelor solicitate din fondurile personale.

Dintre acestea din urmă, fără a avea pretenția unei analize individuale a fiecăruia, ne vom opri spre exemplificare asupra a două categorii de fonduri: pe de o parte, fondurile personalităților politice sau culturale ce au activat la Blaj, iar pe de altă parte, fondurile personalităților ecleziastice. Din prima categorie vom analiza fondurile personale *Ioan Micu Moldovan*, *Timotei Cipariu* și *George Barițiu*, iar din a doua categorie fondurile personale *Victor Mihaly de Apșa*, *Alexandru Șterca Șuluțiu* și *Iacob Popa*.

În cazul fondului personal *Ioan Micu Moldovan* se observă că documentele solicitate de cercetători la sala de studiu sunt mai ales documente care se referă la administrarea bunurilor personale (45,13%)¹⁰⁶ sau la activitățile

sinodul ecumenic de la Roma (8 decembrie 1869), protestul congresului bisericesc împotriva înființării episcopiei greco-catolice maghiare de la Hajdudorog (1912).

¹⁰² Documente ale Casinei Române, ale Astei Sibiu, ale Reuniunii Femeilor Române din Blaj sau ale diferitelor asociații sau societăți culturale.

¹⁰³ Este vorba de petițiile adresate de români Curții de la Viena sau de procesele-verbale ale conferinței de la Sibiu în susținerea cauzei românilor (1872).

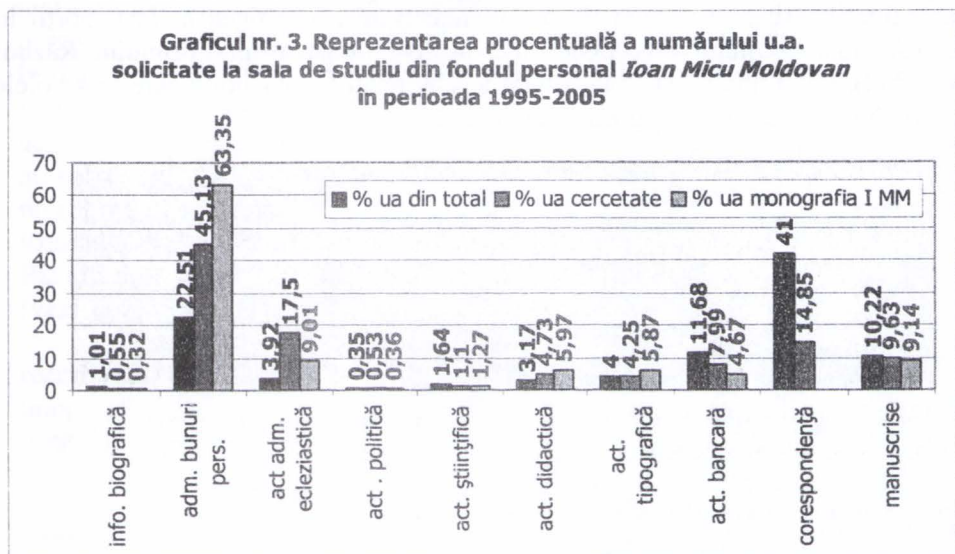
¹⁰⁴ Lista membrilor Consistoriului (1831-1947), procese-verbale ale ședințelor Consistoriului, documente administrativ-financiare ale Consistoriului, acte ale cauzelor judecate de Consistoriu, instrucțiuni privind administrarea bunurilor mobile și imobile ale acestuia, apelul Academiei Române către preoți pentru salvarea și colecționarea cărților manuscrise anterioare anului 1898 și inventarierea acestora, activități culturale și publicistice.

¹⁰⁵ O excepție ar fi documentele solicitate din *Domeniul Capitulului Metropolitan Blaj* care, în general, sunt documente financiare. Ele se referă la constituirea Capitulului Metropolitan Blaj, la administrarea moșiilor sau proprietăților ce au aparținut domeniului Capitulului, la alocarea și gestionarea fondurilor pentru reparații (de exemplu, repararea gimnaziului de la Blaj).

Și în fondul *Capitulul Metropolitan de la Blaj* există documente financiare (acte justificative, percepții impozite) sau documente ce aparțin unor fonduri și fundații, altele decât cele ce au stat la baza constituirii fundației bobiene, dar nu au prezentat interes pentru cercetători decât într-o foarte mică măsură.

¹⁰⁶ Deși acestea reprezintă doar 22,51% din totalul documentelor fondului.

administrativ-eceziastice (17,50%)¹⁰⁷, interesul cel mai mic fiind stârnit de corespondență (vezi graficul nr. 3). Documentele referitoare la biografia lui Ioan Micu Moldovan, la activitatea sa politică, științifică sau tipografică ori la manuscrisele păstrate au fost consultate de cercetători proporțional cu valoarea cantitativă a acestor documente la nivelul fondului. Și în acest caz excepția este dată de documentele bancare sau financiare care, deși reprezintă 11,68% din fond, au fost solicitate de doar 7,99% dintre cercetători. O primă explicație a prezenței acestei situații poate fi dată de tematica abordată de cei ce au consultat fondul și care vizează în principal viața și activitatea unor personalități¹⁰⁸, istoria bisericii greco-catolice, monografia Episcopiei greco-catolice Gherla, istoria învățământului, formarea și integrarea elitelor intelectuale ardeleni în România după 1918, viața culturală, mișcarea națională, Revoluția de la 1848 din Transilvania, Primul Război Mondial, istoria locală¹⁰⁹. Practic, lipsește interesul pentru cercetarea fenomenului economic sau bancar, accentul căzând pe personalitatea lui Ioan Micu Moldovan și implicațiile lui în problemele perioadei în care a trăit.



¹⁰⁷ Deși acestea reprezintă doar 3,92% din totalul documentelor fondului.

¹⁰⁸ Activitatea politică și culturală a lui Elie Dăianu, viața și activitatea lui Ioan Lemeny, cele ale lui Victor Mihalyi de Apșa, Timotei Cipariu, Sextil Pușcariu, activismul și ideile politice ale lui Ioan Micu Moldovan.

¹⁰⁹ Este vorba de monografiile de microregiuni pentru scaunul Arieș, Țara Moșilor sau Țara Maramureșului.

Surprinzătoare este persistența lipsei de interes față de documentele bancare sau față de fenomenele economice și în cazul celor ce au solicitat documente din fondul personal *Timotei Cipariu*, deși cărturarul român s-a implicat, alături de Visarion Roman, la crearea instituțiilor de credit românești, inclusiv a Băncii „Albina” de la Sibiu¹¹⁰. Vis-à-vis de acest fond se observă însă un interes amplificat față de corespondența cărturarului ardelean, interes care s-a situat pe locul al treilea în ordinea preferințelor cercetătorilor.

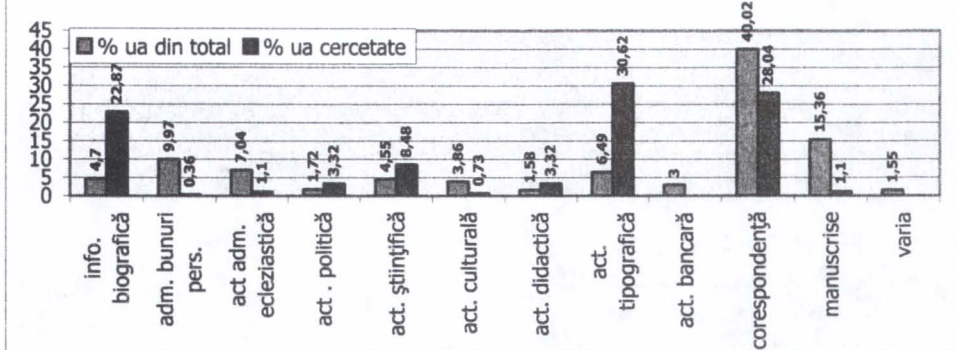
În cazul fondului personal *Timotei Cipariu*, având în vedere și rolul cărturarului blăjean în promovarea culturii românești, pe lângă documentele cu referințe biografice¹¹¹, foarte solicitate au fost la sala de studiu și documentele care se referă la activitatea tipografică (30,62%)¹¹² și cea științifică (vezi graficul nr. 4), lucru reflectat pe deplin în temele de cercetare ale celor care au solicitat acest fond. Predomină subiectele referitoare la viața culturală din secolele XVIII-XIX, la intelectualitatea românească din epoca modernă și integrarea elitelor transilvănene în România după 1918, la istoria bisericii greco-catolice, istoria filosofiei românești și a învățământului filosofic din Transilvania sau la literatura religioasă greco-catolică între 1850-1948. Nu lipsesc nici temele din zona istoriei mentalităților (istorie și mentalitate în Transilvania, atitudinea în fața morții în Transilvania secolului al XIX-lea, perspectiva rurală asupra Primului Război Mondial), Revoluția de la 1848, istorie locală, relațiile româno-ungare în secolele XVIII-XIX sau chiar monografia Ioan Micu Moldovan.

¹¹⁰ Sabin Cioranu, *Rolul băncilor românești din Ardeal în pregătirea Unirii*, Brașov, Tipografia Societății Naționale de Editură și Arte Grafice „Dacia Traiană”, 1944, p. 11.

¹¹¹ 22,87% din documentele solicitate la sală se încadrează în această categorie, cu toate că ele reprezintă doar 4,70% din totalul documentelor fondului.

¹¹² Deși aceste documente reprezintă doar 6,49% din numărul total al documentelor pe care le are fondul.

Graficul nr. 4. Reprezentarea procentuală a numărului u.a. solicitate la sala de studiu din fondul personal *Timotei Cipariu* în perioada 1995-2005



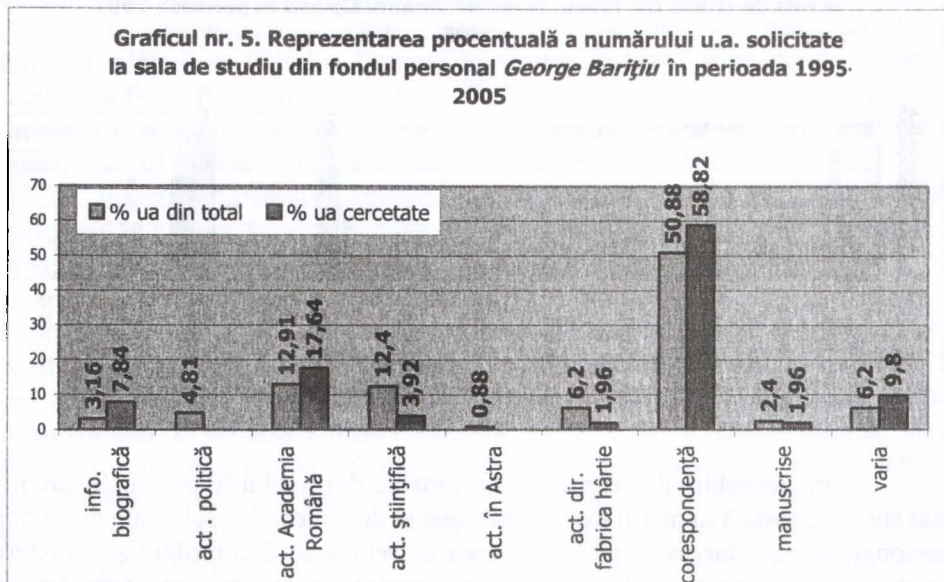
Spre deosebire de cererile de documente din fondurile personale amintite mai sus, se constată numărul extrem de redus al documentelor solicitate din fondul personal *George Barițiu* (5,69%). La aceasta trebuie să fi contribuit și caracterul limitat al informației din fond, majoritatea documentelor reprezentând corespondența lui *George Barițiu* (50,88%), documente referitoare la activitatea sa academică (12,91%) sau științifică (12,40%)¹¹³. Tocmai de aceea puțini cercetători au solicitat documente privind activitatea politică a lui *Barițiu* (deși acesta a jucat un rol important în Dieta din Sibiu din 1863-1864 sau în cadrul Partidului Național Român unificat) sau la activitatea economică a acestuia (cu toate că *George Barițiu* a fost director al fabricii de hârtie din Zărnești și acționar al Căilor Ferate) (vezi graficul nr. 5).

Tematic vorbind, la acest fond predomină subiectele ce vizează reconstituirea vieții culturale la românii din Transilvania¹¹⁴, monografierea vieții unor personalități (Ioan Micu Moldovan, Ioan Lemeny) și interpretarea evenimentelor de la 1848-1849.

¹¹³ Cererile de documente la sală respectă, în general, această ordine, și, relativ, aceeași proporție: 58,82% dintre cercetători fiind interesați de corespondența lui *Barițiu*, 17,46% de activitatea sa în cadrul Academiei Române și 3,92% de activitatea științifică a acestuia.

¹¹⁴ Printre astfel de teme putem aminti: Mișcarea culturală în perioada anterioară Revoluției de la 1848, Literatura religioasă din Transilvania în perioada 1850-1948, Învățământul filosofic din Transilvania, Petru Maior – *Protopopadichia* (manuscris), Atitudinea în fața morții în secolul al XIX-lea în Transilvania.

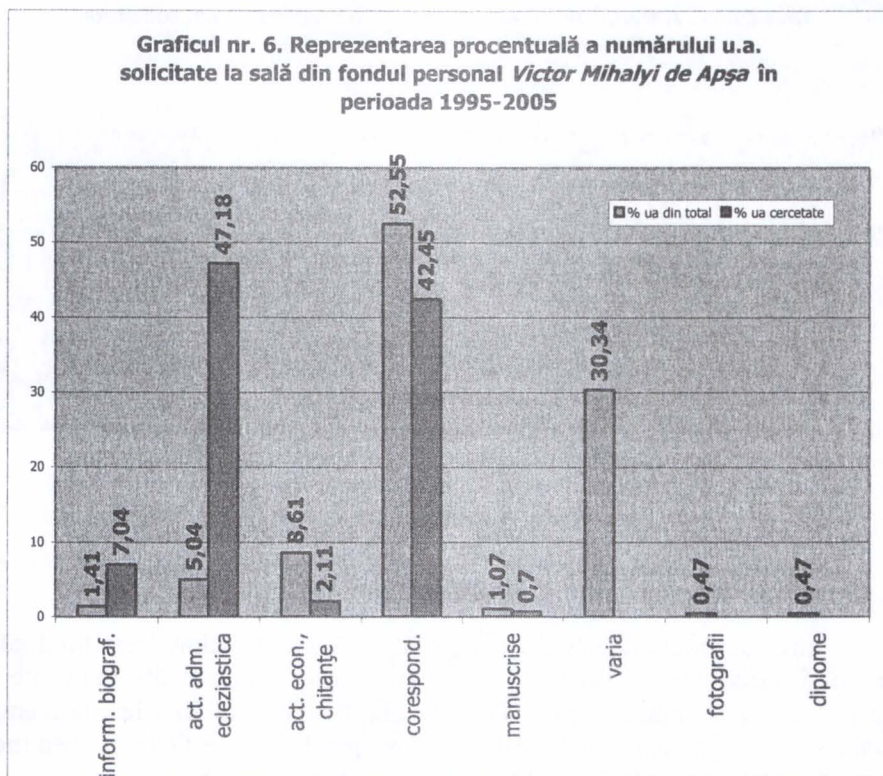
Graficul nr. 5. Reprezentarea procentuală a numărului u.a. solicitate la sala de studiu din fondul personal *George Barițiu* în perioada 1995-2005



Referindu-ne în continuare la fondul personal *Victor Mihalyi de Apșa* (vezi graficul nr. 6), constatăm că aproape în întregime documentele solicitate de cercetători urmăresc reconstituirea activității sale eclesiastice (47,18%), corespondența mitropolitului (42,45%) sau biografia acestuia (7,04%)¹¹⁵. Nu lipsesc, de asemenea, documentările legate de istoria mentalităților sau de reconstituirea familiei transilvănene în secolul al XIX-lea, de istoria regională (Maramureș sau localitățile Mănăstireni și Mănăsturul Românesc) sau, surprinzător, de istoria evreilor din România.

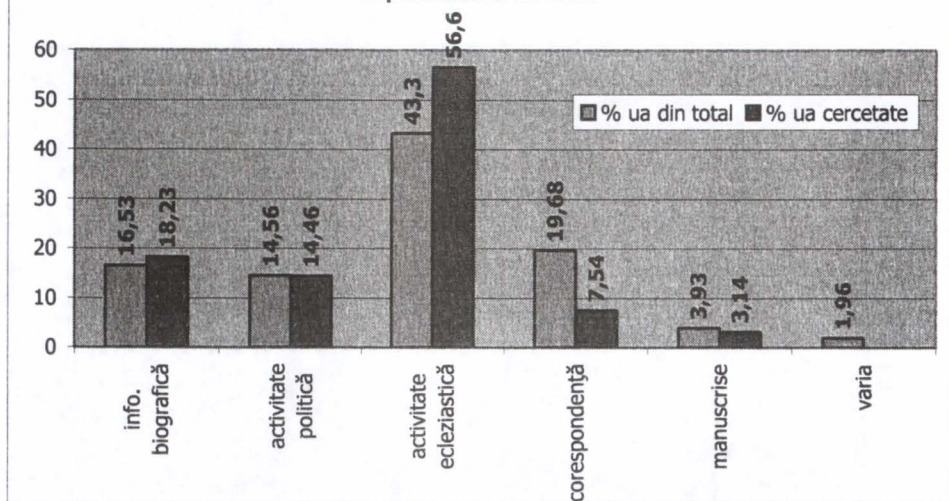
¹¹⁵ Perspectiva monografică este îndreptată și spre activitatea politică a lui Elie Dăianu sau spre concepția istorico-canonice a lui Al. Șterca Șuluțiu.

Graficul nr. 6. Reprezentarea procentuală a numărului u.a. solicitate la sală din fondul personal *Victor Mihalyi de Apșa* în perioada 1995-2005



Solicitățile sunt asemănătoare și în cazul documentelor din fondul personal *Alexandru Șterca Șuluțiu*, caz în care 56,60% dintre cercetători au cerut la sală documente care reflectă activitatea ecleziastică a mitropolitului, 18,23% documente cu referințe biografice și 14,46% cele referitoare la activitatea politico-socială (vezi graficul nr. 7).

Graficul nr. 7. Reprezentarea procentuală a numărului u.a. solicitate la sală din fondul personal *Alexandru Șterca Șuluțiu* în perioada 1995-2005



Între subiectele de cercetare ale celor care au consultat acest fond găsim teme mari referitoare la viața și activitatea unor personalități marcante ale vremii¹¹⁶, la cultura românilor din Transilvania în secolul al XIX-lea, la mentalul colectiv sau la organizarea fondurilor¹¹⁷, la reconstituirile de fapte și evenimente politice din acea perioadă¹¹⁸.

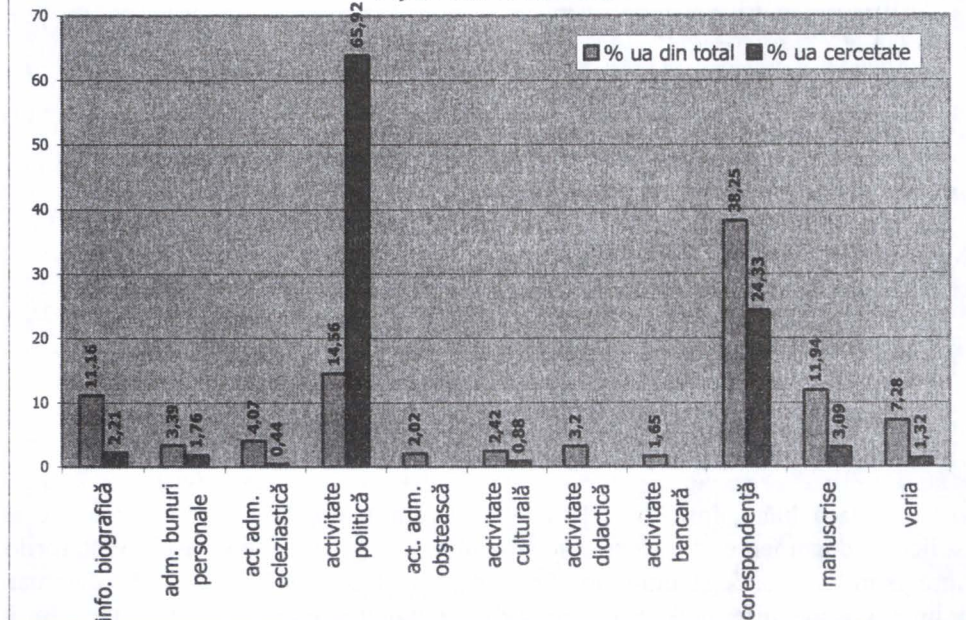
Nu același lucru este valabil, însă, în cazul fondului personal *Iacob Popa* (fost vicar al Făgărașului și preot de campanie în timpul Primului Război Mondial) unde documentele referitoare la perioada în care acesta a fost în Rusia (65,92%) sau corespondența pe care a purtat-o (24,33%) au fost cele mai căutate de cercetători (vezi graficul nr. 8).

¹¹⁶ Este vorba de cinci teme prin care este investigată activitatea episcopului Ioan Bob, cea a lui Augustin Bunea, a lui Petru Maior, a diverselor personalități clujene sau din Sălaj.

¹¹⁷ Putem aminti: Istoria filosofiei românești și a învățământului filosofic din Transilvania, Mișcarea culturală din Transilvania anterioară Revoluției de la 1848, Perspectiva rurală asupra Primului Război Mondial, Începuturile arhivei metropolitane, Valorificarea sistematică a documentelor din fondul *Blaj*.

¹¹⁸ Revoluția de la 1848, Bucovina și România întregită, Relațiile bisericii greco-catolice din Transilvania celei de a două jumătăți a secolului al XIX-lea cu Vaticanul.

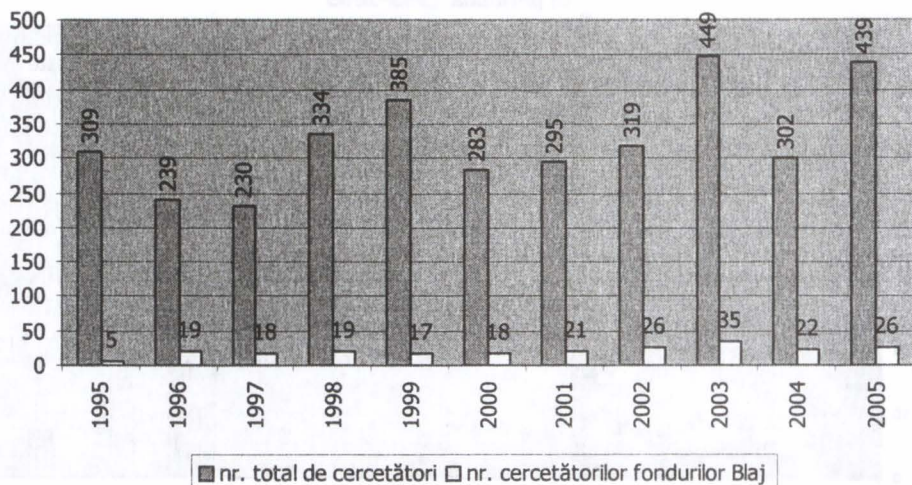
Graficul nr. 8. Reprezentarea procentuală a numărului u.a. solicitate la sală din fondul personal *Iacob Popa* în perioada 1995-2005



Prin urmare, așa cum se poate vedea, hotărâtoare în selectarea documentelor solicitate la sala de studiu sunt atât conținutul fondurilor, cât și temele abordate de cercetători.

În altă ordine de idei, revenind la analiza cantitativă a solicitărilor fondurilor Blajului la sala de studiu, trebuie menționat că, în general, numărul cercetătorilor care au cerut astfel de documente a fost relativ constant în perioada 1996-2001 după care, în perioada următoare, 2002-2005, s-a înregistrat o creștere și o diferențiere a numărului lor de la an la an (vezi graficul nr. 9).

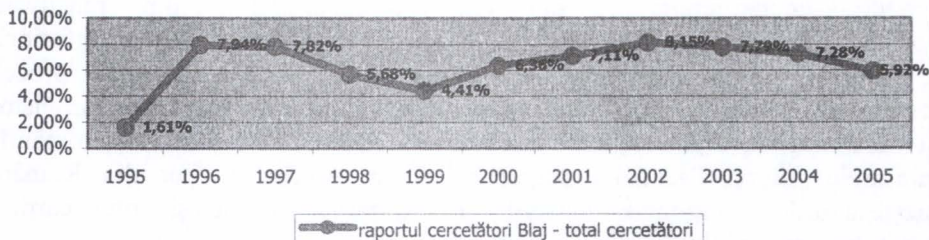
Graficul nr. 9. Raportul numeric dintre nr. cercetătorilor care au solicitat documente din fondurile Blajului și nr. total al cercetătorilor înregistrați în perioada 1995-2005



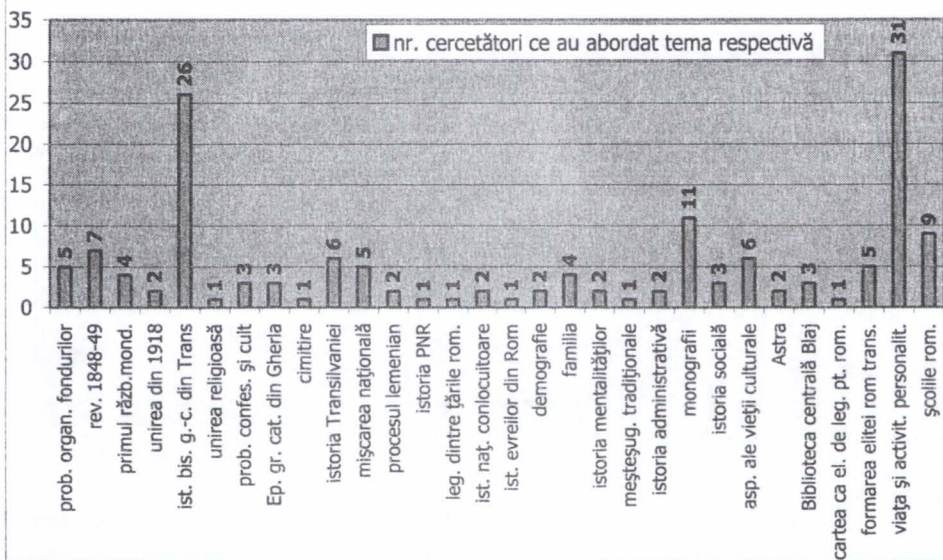
Dacă luăm, însă, în calcul raportul dintre numărul cercetătorilor ce au solicitat documente din fondurile Blajului și numărul total al cercetătorilor înregistrați la sala de studiu în intervalul de timp 1995-2005 se observă o fluctuare a liniei grafice, diferită de cea a reprezentării evoluției numerice a cercetătorilor în aceeași perioadă. În analiza procentuală a acestui raport, linia grafică are două creșteri, în 1996-1997 și în 2002, după care scade la 4,41% (valoare ce reprezintă doar 56,79% din nivelul înregistrat în 1997) în 1999 și la 5,92% în 2005, valoarea cea mai mică fiind înregistrată în 1995 (1,61%) (vezi graficul nr. 10)¹¹⁹.

¹¹⁹ Dar, așa cum se vede în graficul nr. 10, în anul următor avem o creștere de 380% a numărului celor ce au cercetat fondurile Blajului.

Graficul nr. 10. Reprezentarea procentuală a raportului dintre nr. cercetătorilor care au cercetat fondurile blăjene și nr. total al cercetătorilor înregistrați în perioada 1995-2005



Graficul 11. Reprezentarea grafică a frecvenței abordărilor tematice la cercetătorii ce au consultat fondurile Blajului

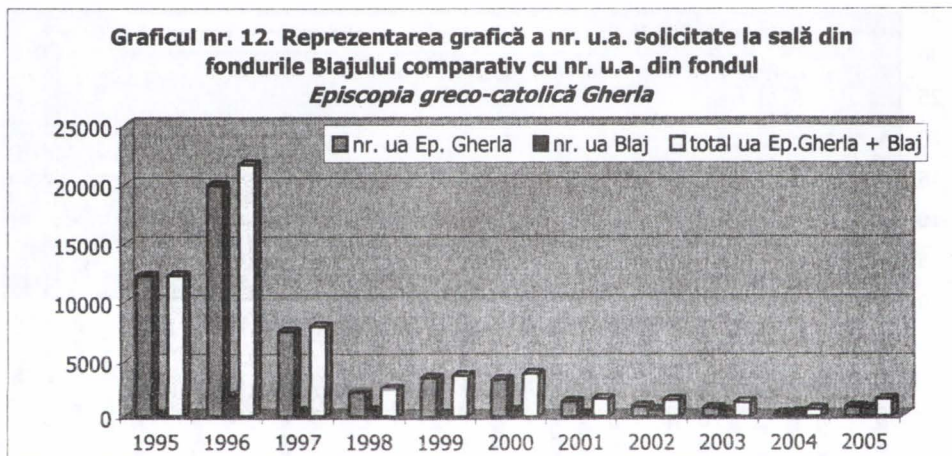


Tematic vorbind, subiectele abordate de cercetători pot fi împărțite pe trei nivele (vezi graficul nr. 11). În primul rând, se observă detașat, la mai mult de trei sferturi dintre cercetători (78,02%), preferința lor pentru reconstituirea vieții și activității personalităților blăjene și pentru istoria bisericii greco-catolice din Transilvania.

La al doilea nivel sunt temele ce vizează monografiile, istoria școlilor românești, aspecte ale vieții culturale și formarea elitelor intelectuale la românii din Transilvania, problema ordonării și inventarierii fondurilor, subiecte ce reprezintă 35,52% din totalul abordărilor tematice.

În sfârșit, urmează temele propuse de una, două sau trei persoane (26,98%) ce se referă la Primul Război Mondial, familia din Transilvania, constituirea, evoluția și rolul Bibliotecii Centrale de la Blaj, probleme profesionale și culturale, evoluția Episcopiei greco-catolice de Gherla, istoria socială, procesul lemenian, istoria naționalităților conlocuitoare, istoria mentalităților, istoria administrației în Transilvania, Unirea din 1918, rolul Astei în viața românilor, cimitirele, istoria Partidului Național Român, istoria evreilor din România, meșteșugurile tradiționale, legăturile dintre țările române și rolul cărții în menținerea acestor legături.

Dacă facem comparație cu fondul *Episcopia greco-catolică Gherla*, unul din cele mai solicitate fonduri românești la sala de studiu, se observă decalajul foarte mare între acesta și fondurile Blajului în ceea ce privește numărul unităților arhivistice solicitate, mai ales în perioada 1995-1997 (vezi graficul nr. 12)¹²⁰.

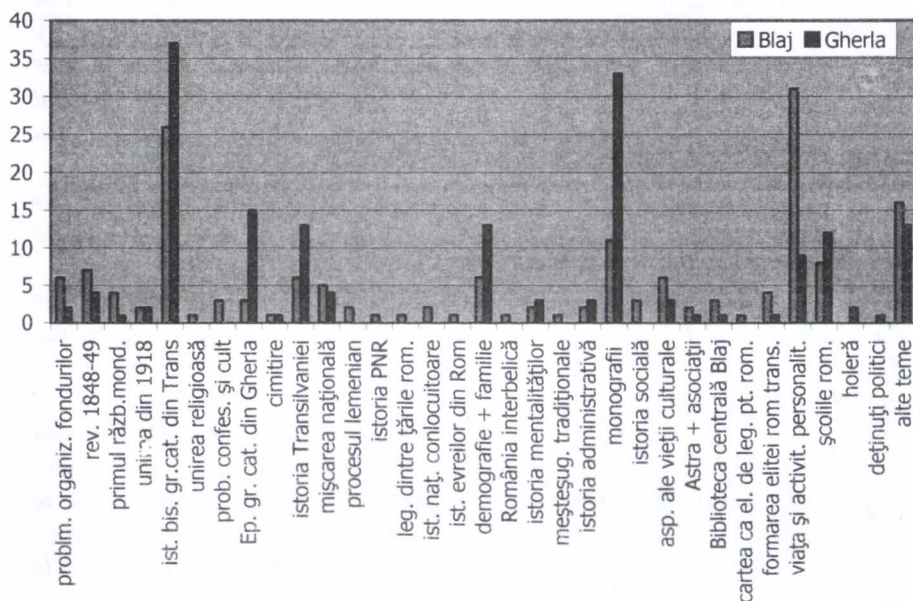


În al doilea rând, se observă diferențe și în subiectele abordate de cercetători. Pe de o parte, sunt cei ce consultă documente din fondul *Episcopia Gherla* și care sunt interesați mai ales de monografii, de istoria ecleziastică a localităților sau a Episcopiei, de istoria politică sau evenimentială a Transilvaniei

¹²⁰ Acest decalaj se reduce în anii 1998, 1999 și 2000, ajungând chiar, în 2004, ca numărul documentelor cercetate din fondurile Blajului să fie mai mare cu 34,44% decât al celor cerute din fondul *Episcopia Gherla*.

(secolul al XIX-lea), de istoria demografică sau de subiecte speciale (deținuți politici de după 1948 sau holera de la sfârșitul secolului al XIX-lea), iar, pe de altă parte, sunt cercetători care au consultat cu preferință fondurile Blajului, mai ales pentru ilustrarea vieții personalităților blăjene sau pentru documentarea asupra unor subiecte mai restrânse ca interes legate de procesul lemenian, istoria Partidului Național Român, legăturile dintre țările române, istoria naționalităților conlocuitoare, unirea religioasă, problemele confesionale sau culturale și, nu în ultimul rând, aspecte ale vieții sociale a românilor în secolele XVIII-XIX sau istoria evenimentială (vezi graficul nr. 13).

Graficul nr. 13. Reprezentarea grafică a subiectelor abordate și a nr. cercetătorilor interesați de acestea în perioada 1995-2005



Este evidentă, prin urmare, importanța acestor fonduri pentru istoria Transilvaniei, precum este vizibilă și recunoașterea rolului personalităților blăjene în gestionarea vieții politice, naționale sau culturale a românilor din Ardeal sau rolul școlilor blăjene în formarea elitei intelectuale românești în secolele XVIII și XIX.

Din perspectiva tematicii abordate de cei ce frecventează sala de studiu a Direcției Județene Cluj a Arhivelor Naționale se observă, alături de cercetările tradiționale referitoare la istoria socială sau legăturile dintre cele trei țări române, prezența noilor direcții venite dinspre istoria mentalităților.

Singurul „neajuns” ce li se poate „reproșa” cercetătorilor care solicită fondurile Blajului este interesul lor prea mic față de analiza fenomenelor economic sau bancar, implicit față de rolul economicului în susținerea programului național al românilor din Transilvania¹²¹ sau în recunoașterea statutului social¹²².

Résumé

Symbole de la spiritualité roumaine en Transylvanie, la ville de Blaj représente un véritable noyau culturel de la nation roumaine (qui manquait de droits politiques): chef-lieu de l'Église métropolitaine orthodoxe de Transylvanie, ensuite siège de l'Évêché gréco-catholique. La bibliothèque des moines basilicains, qui fonctionnait auprès du monastère Sfânta Treime, et la bibliothèque de l'école théologique étaient les plus connus à Blaj, mais il y avait encore cinq autres bibliothèques, un musée d'histoire naturelle, des sociétés et des fondations culturelles et religieuses. L'activité du courant culturel de l'Ecole Transylvaine (Samuil Micu, Gheorghe Șincai, Petru Maior) est un témoignage pour la richesse de l'activité spirituelle à Blaj.

Le trésor archivistique de Blaj est conservé aujourd'hui par les Archives Départementales de Cluj et par la filiale Cluj de la Bibliothèque de l'Académie Roumaine.

Les fonds archivistiques de Blaj ont une très grande importance pour l'histoire de la Transylvanie: les fonds des institutions ecclésiastiques, scolaires, les fonds des personnalités (évêques, militants politiques et culturels), les fonds des bibliothèques.

En ce qui concerne les archives, les chancelleries des évêques fonctionnaient comme de véritables chancelleries politiques, car un nombre important d'évêques étaient fortement impliqués dans la lutte politique pour le respect des droits de la nation roumaine, signataires des pétitions collectives comme Supplex Libellus Valachorum et le Memorandum, mais aussi dans le

¹²¹ A se vedea, în acest sens, Sabin Cioranu, *op.cit.*, 54 p.

¹²² Episcopul Ioan Bob a știut să se impună în fața elitelor transilvănene și datorită sumelor împrumutate nobililor ardeleni prin fundația bobiană. Printre cei ce au împrumutat figurează: baron Banffy Ferenc, Banffy Alexius, Banffy Jozsef, contele Banffy Gyorgy, Baranyi Iosif, conții Bethlen Laszlo, Bethlen Rozalia, Bethlen Emeric, Bethlen Francisc, Bethlen Imre, Gyulai Kata – văduva contelui Bethlen Adam, baron Bornemisza Leopold, baron Josika Nicolaus, baron Kemeny Farkas, contele Teleki Ludovic, contele Wass Emeric, Haller Istvan, baronesa Huszar Barbara, Wesselenyi W. etc. În fapt, prin fundația bobiană au rulat, între 1794-1825, potrivit chitanțelor existente în *Colecția de documente Blaj*, mai mult de 895 000 R.fl.

soutien des écoles (à Blaj fonctionnaient au XVIII^{ème} et au XIX^{ème} siècle l'école communautaire, l'école latine, l'école théologique, une école pédagogique, une école de filles, une école pour les manufacturiers et marchands et bien d'autres) et des imprimeries en langue roumaine. On peut citer les évêques Ioan Inochetie Micu Klein, Ioan Bob, Ioan Vancea, Petru Pavel Aron, Al. Șterca Șuluțiu.

Les fonds personnels offrent des informations sur l'activité de G. Barișiu, Timotei Cipariu, Ioan Micu Moldovan, Simion Bărnațiu, Ioan Rațiu, Al. Șterca Șuluțiu, mais également importants sont les fonds du Parti National Roumain et les documents sur les événements de l'année 1918, quand les Roumains de Transylvanie on rejoint la Grande Roumanie.