

Monumente de for public dedicate cinstirii lui B. P. Hasdeu

VIRGILIU Z. TEODORESCU

Anul 2007 este un nou prilej de a readuce în atenție pe unul din iluștri înaintași, care prin ceea ce a întreprins a intrat în conștiința generațiilor care s-au



succedat, cele moștenite fiindu-ne călăuzitoare. Centenarul morții lui B. P. Hasdeu impune cunoașterea a ceea ce a înfăptuit ca om și fapta să-i fie cinstită și prin realizări ce devin o componentă a patrimoniului național sculptural. A-i cunoaște și duce pe mai departe preocupările este cu atât mai stringent necesar astăzi când procesul complex de metamorfoză a modului de viață cunoaște o rapidă transformare, fiecare fiind pe această cale și părtaș la primenirea vocabularului, multe din cele vechi ca obiecte, obiceiuri pierzându-și funcționalitatea, dispar din graiul actual.

Dacă nu reținem acum multitudinea sensurilor, mâine nu vom putea da un răspuns corect și definitiv.

Un secol de la despărțirea de magul Bogdan Petriceicu Hasdeu¹, persoană de o complexitate intelectuală, deosebită comportamental, de o tenacitate proverbială întru a cerceta obârșiile unui cuvânt, adeseori incomod

¹ Bogdan Petriceicu HASDEU (26 februarie 1838, Cristineștii Hotinului, azi în Ucraina – 25 august 1907, Câmpina, jud. Prahova, înmormântat în cimitirul Bellu), studii la Camenița, Chișinău, Harkov, în 1856 venit la Iași, activitate militară, juridică la Cahul, bibliotecar, profesor universitar, publicist, filolog, lingvist, lexicograf, folclorist, scriitor, om politic, ales membru al Academiei Române la 13/25 septembrie 1877 și al Academiilor din Sankt Petersburg, Sofia, Belgrad, New-York, a numeroase instituții prestigioase de cercetări din lume. De la 17 mai 1876 și până la 1 aprilie 1900 a fost director general al Arhivelor Statului; G. Bezviconi, *Necropola Capitalei, București*, 1972, p. 152.

pentru interlocutorii² care îndrăzneau „a da cu gura” fără o prealabilă documentare care să le confere competență pentru a enunța acuzații incriminatorii. Având o temeinică și vastă cultură, a căutat permanent ca, prin informare, cercetare, să găsească răspunsuri la multiplele probleme ridicate de varii discipline științifice, predilect cele de natură filologică, dar și istorică. Putem considera cuvintele sale „Moldova, Transilvania, Muntenia nu există pe fața pământului; există o singură Românie; există un singur corp și un singur suflet, în care toți nervii și toate suspinele vibrează unul către altul a fi crezul vieții”³ ca un crez pe care l-a slujit cu o exemplară preocupare. Acest crez este astăzi de mare actualitate pentru a apăra și desăvârși moștenirea înaintașilor și a înlătura acele acte prin care se încearcă să ne dezbină prin false istorii.

A fost omul care a investit în suprema speranță că fiica-i Iulia⁴ va fi cea care, prin pregătire, preocupări îi va fi virtuală moștenitoare. Relevante îi sunt cuvintele prin care transmitea⁵, la zi aniversară, la 28 octombrie 1883, urarea formulată cu prilejul zilei de naștere a Iuliei Hasdeu la împlinirea vârstei de

² L.P. / B.P. Hasdeu profesor la Iași, două conferințe, în: „Almanahul ziarelor Adevărul și Dimineața, 1936”, București, p. 215-219. A fost numit în 1859 profesor la Școala Normală de la Trei Ierarhi și la Școala Reală, iar în 1862 înființând „un institut privat de educațiune”, între timp fiind și custode al Bibliotecii Naționale din Iași (azi B.C.U. „M. Eminescu”) căreia B. P. Hasdeu i-a dăruit o bibliotecă de 4.000 volume. Rezoluțiile lui Titu Maiorescu. Studiul lui B. P. Hasdeu din revista „Foița de istorie și literatură” din aprilie 1860 intitulat *Perit-au Dacii?* În care a combătut teoriile greșite, arătând că poporul român se trage din contopirea dacilor cu romanii. Articolul a provocat un protest vehement în presa timpului din partea celor care erau partizanii acceptării că numai elementul romanic a contribuit la plămădirea neamului nostru. Printre protestatari se afla și V.A. Urechia, care și-a publicat punctul de vedere în „Ateneul Român”. Și Mihail Kogălniceanu în „Steaua Dunării” a reacționat împotriva celor susținute de B. P. Hasdeu.

Al doilea conflict a fost provocat de publicarea nuvelei *Duduca Mămuca*, fapt ce a dus, în 1863, la destituirea lui B. P. Hasdeu din învățământ și din funcția de bibliotecar la Iași. Autorul a ajuns la Curtea Criminală unde completul judecătorilor l-a declarat nevinovat.

³ „Românul”, București, 6 august 1867.

⁴ Iulia HASDEU (2/14 noiembrie 1869, București, Popa Rusu – 17 septembrie 1888, București, cimitirul Bellu). Studii primare și gimnaziale la București și cele secundare la Paris, unde, în continuare, s-a înscris pentru licența în filozofie la Facultatea de Litere, însă o boală galopantă i-a răpus viața. Manuscrisele cu texte și desene sunt relevante pentru preocupările, cunoștințele, pasiunile, cugetările și talentul poetic.

Dim. R. Rosetti, *Dicționarul Contimporanilor 1800-1898*, ed. I-a, București, Editura litotipografiei „Populara”, 1897, p. 96, sunt citate scrierile tipărite prin preocuparea tatălui; G. Bezviconi, *op. cit.*, p. 152.

⁵ D.A.N.I.C., fond B. P. Hasdeu, Corespondență.

14 ani: „La mulți ani fericiți, totdeauna bucuria părinților și onoarea țării”. Intensitatea plăcerii polivalentelor preocupări de a ști a fost însă mistuitoare, frângându-i Iuliei viața la o vârstă la care bogata și variata semănătură nu i-a dat și rodul scontat. Pentru Hasdeu, anii ce au urmat după pierderea Iuliei n-au fost decât anii unei prelungite agonii, care pentru noi constituie încă o complexă ecuație cu multiple necunoscute. Prin cele elaborate⁶, prin cele înfăptuite, inițial la București și apoi la Câmpina, B. P. Hasdeu a devenit pentru contemporanii săi o persoană greu de definit. A fost contextul în care B. P. Hasdeu a considerat necesar a transmite către înțelegerea viitorimii toate cele dobândite. A elaborat un testament⁷ prin care lăsa ca legatar perpetuu Academia Română, căreia îi revenea și permanenta îngrijire a cavoului din cimitirul Bellu. Pentru a-i asigura

⁶ B. P. Hasdeu, *Sic cogito (Așa cuget eu)*, București, 1892. Cu reeditări și comentarii ulterioare. La Câmpina a realizat, în anii 1893-1896, după proiectul arhitectului Toma Dobrescu, castelul „Iulia Hasdeu”. Structura și funcționalitatea spațiilor interioare, mobilarea au generat numeroase comentarii. De reținut că în București arhitectul a valorificat planul construcției de la Câmpina, realizând câteva clădiri amplasate la intersecția Splaiului Independenței cu str. B. P. Hasdeu. Un lucru cert îl constituie lotul de fotografii rezultate din ședințele spiritiste, generator azi al unor cercetări, cu comentarii pro și contra. „Calendarul revistei Lumea ilustrată, 1895”, București, p. 49, foto B. P. Hasdeu; p. 49-50, note biografice.

⁷ D.A.N.I.C., fond *M.C.I.P.*, dosar 581/1896, f. 3. Copia din 4 martie 1896 a actului de donațiune: „Subscrisul B. P. Hasdeu, în memoria fiicei mele Iulia fac Academiei Române donațiunea de cincizeci mii lei (50.000) lei, pe care îi depun chiar acum în una sută obligațiuni rurale de Stat de câte 500 lei a 6 % cu cupoanele lor începând de la 1 maiu 1896 pentru a forma fondul «Iulia Hasdeu», venitul anual disponibil al acestei sume scoțându-se de către Academie după statute 15% adică 450 lei va fi de două mii două sute cinci zeci lei, din cari:

I) cinci sute cinzeci (550) lei anual vor fi meniți la întreținerea «Mausoleului Iulia Hasdeu» din cimitirul Șerban Vodă (Bellu), unde actualmente se plătesc pentru acest scop câte 15 lei lunar (180 lei anual) unui băiat îngrijitor și câte 48 lei pe trimestru (192 lei anual) pentru luminarea celor două candelă, plus reparațiuni mici eventuale.

II) pentru misiuni științifice, filologice, istorice cu a - 7 puncte fascicole științifice.

III) modul de acordarea premiului.

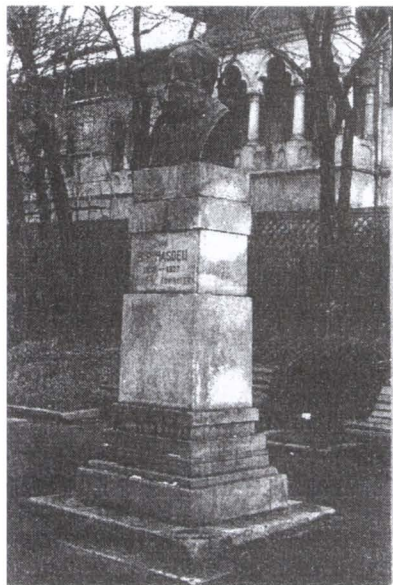
IV) ajutoare, burse studenți.

V) care se oferă ca ajutor lui B.P. Hasdeu și Iulia (soția).

Depus la 2 martie 1896, B. P. Hasdeu, București, str. Mihai Vodă. Certificare la 4 martie 1896”; f. 14v. autenticat la Academia Română la 6 martie 1896.

D.A.N.I.C., fond *M.I.P.C.*, dosar 895/1896. „Calendarul pentru toți românii, 1897”, București, p. 110: la 1 aprilie 1896 Decret prin care Academia Română e autorizată să primească legatul Iulia Hasdeu în valoare de 50.000 lei, rentă dată de B.P. Hasdeu din venitul căruia să se ofere, după moartea sa și a soției Iulia, pentru întreținerea studenților în Universitate.

misiunea, dobânzile anuale ale fondului substanțial donat urmau a servi și la o cuviincioasă îngrijire. Din păcate, stupidele „prefaceri” au bulversat asemenea acte și, ca atare, în ultimele decenii acest unicat elaborat conform viziunii lui B. P. Hasdeu a fost agresat, neglijat, ajungând într-o stare jalnică. Unele intervenții „reparatorii” au fost, de fapt, temporare cosmetizări. Greu de înțeles de ce într-o epocă în care toți urmașii celor păgubiți de regimul oprimator se agită pentru a fi beneficiarii idealului „revoluției” concis la „*restitutio in integrum*”, o instituție precum Academia Română nu beneficiază de o reparație recuperare a fondurilor ce le fructifica la timpul respectiv inclusiv la C.E.C.



Posteritatea are misiunea de a discerne, realizând, în timp, o complexă analiză în care omul și faptele lui sunt atent supuse unei profunde judecăți. Nu cred că există disciplină umanistă în care B. P. Hasdeu, într-un mod sau altul, să nu fi întreprins o atentă incursiune în vasta lui operă, pentru a evidenția cât și, mai ales, cum respectiva disciplină i-a fost în atenție, care i-au fost contribuțiile la propășirea ei.

Într-un asemenea context, artiștii plastici au avut un stimulatîm îmbold întru a trata⁸ tema B. P. Hasdeu. Anticipând, o spunem cu regret că și în acest caz, ca în multe altele, atenția acestora s-a concentrat pe

omul de la vârsta sfârșitului vieții, ignorându-i evoluția fizionomiei. Pentru urmași, unele situații erau și sunt greu de înțeles. Am avut prilejul să cunosc reacții ale multora din cei care, citind despre familia Hasdeu, aflaseră despre fizionomia și comportamentul lui B. P. Hasdeu la anii maturității, când era asaltat de admiratoare care se aflau într-o efectivă competiție întru a-l atrage în

⁸ Victor Bilciurescu, *Anul plastic 1937*, în „Calendarul Universul, 1938”, București, p. 113-116, tratând creația pictorului Costin Petrescu, sunt menționate și portretele familiei Hasdeu.

Virgiliu Z. Teodorescu, *Pro memoria: Costin Petrescu*, în: „Citadela”, Cerașu-Prahova, nr. 1 (24), 2004, p. 109-117 (trecere în revistă a documentelor care relevă viața și pluralitatea activităților artistului plastic); Virgiliu Z. Teodorescu, *În București, pe urmele unui creator de frumos – artistul plastic Costin Petrescu*, în „Revista Muzeelor”, București, nr. 1, 2005, p. 89-91 (evocare a artistului în cadrul Casei memoriale din București).

alcovurile lor. În 1964, la angajarea mea la Arhivele Statului, pentru a da Expoziției permanente acel impuls care să conducă la revitalizarea Muzeului Arhivelor Statului, am procedat la depistarea a tot ceea ce putea să fie componentă a patrimoniului evocator al trecutului respectivei instituții. Așa am ajuns la subsol, într-un spațiu adeseori inundat, unde, printre altele multe, am găsit un tablou ce avusese o impresionantă ramă ovală, îmbrăcată cu pânză liliachie. În partea de jos rama era putrezită, însă ceea ce era dincolo de sticla protectoare, din fericire, nu avusese de suferit. Așa am ajuns la un desen în cărbune ce-l reda pe B. P. Hasdeu la anii angajării⁹ la Arhivele Statului. Tabloul era semnat, însă, din păcate, cei cărora le-am solicitat o informație n-au avut decât răspunsuri contradictorii. Privind tabloul, am putut să înțeleg reacțiile contemporanelor lui B. P. Hasdeu și acțiunea categorică a „moțoaicei” Iulia¹⁰, soția care a plecat, considerând mai utilă prezența protectoare în preajma fiicei Iulia în ambianța studiilor din anii petrecuți la Paris. În spațiul verde limitrof localului Arhivelor

⁹ B. P. Hasdeu a fost numit director general al Arhivelor Statului la 17 mai 1876. Constatând stările existente, a considerat necesar a fi o prezență permanentă în incinta ruinatului Ansamblu Istoric Mihai Vodă care, după secularizarea averilor mănăstirești, găzduia patrimoniul arhivistic al țării, dar și alte câteva instituții cu caracter administrativ. •

D.A.N.I.C., fond *D.G.A.S.*, dosar 565/1877, f. 2: 1877 februarie 1/13, București. B. P. Hasdeu, relevând situația existentă la Arhivele Statului în domeniul pazei, propune o serie de măsuri de întărire a securității edificiului și a tezaurului arhivistic. În acest sens anunța că a hotărât să se mute în localul instituției după ce se vor face reparațiile necesare la încăperile locuite de conservatorul arhivelor până în 1873.

„Românul”, București, 23 octombrie 1877, p. 950, informația că B. P. Hasdeu a pregătit în locuința sa de la Arhivele Statului o cameră pentru a primi și a îngriji doi răniți aduși de pe front.

D.A.N.I.C., fond *D.G.A.S.*, dosar 676/1888, f. 88, 88v.: 1888 august 31/septembrie 12. Intervenția lui B. P. Hasdeu pe lângă M.I.P.C. în care, arătând strădaniile predecesorilor de a ridica un local al Arhivelor Statului, propunea ca din comisia pentru alegerea terenului și a aprecierii planului de construcție să facă parte Mihail Kogălniceanu, arhitectul Ion Mincu, Grigore Tocilescu, Constantin Esarcu și B. P. Hasdeu.

¹⁰ Iulia HASDEU (la naștere Faliciu) (1848, Abrud, azi jud. Alba - 19 iunie/2 iulie 1902, Câmpina, cimitirul Bellu). „Moțoaica” l-a cunoscut pe Bogdan Petriceicu Hasdeu în 1863 și, la 10 iunie 1865, s-au căsătorit în biserica Sf. Ilie Gorgan din București, „locuind într-o jumătate de casuță din Popa Rusu”. Acolo, în 1869, au avut unicul copil, Iulia Hasdeu. La un moment dat, nemulțumită de unele abateri de la viața conjugală a soțului, a preluat supravegherea maternă a fiicei aflată la studii la Paris. G. Bezviconi, *op. cit.*, p. 152; B. Petriceicu Hasdeu, *O nevastă româncă...*, București, Editura librăriei „Socec”, 1903, 63 p. Textul cuvântării prin care, după decesul soției, B.P. Hasdeu a elogiat virtuțile acesteia.

Statului, existau două busturi ridicate prin preocuparea foștilor elevi și admiratori ai celor doi magiștri, B. P. Hasdeu (foto p. 95) și D. Onciul, reprezentând fizionomiile iluștrilor înaintași la ceasul despărțirii. După decenii, un dialog cu realizatorul, sculptorul Mihai Onofrei, m-a ajutat să înțeleg de ce personalitatea lui Hasdeu, care i-a fost o preocupare creatoare în mai multe împrejurări, a redat-o la vârsta senectuții. Răspunsul a fost prompt și relevant. Iconografia avută la dispoziție, dar și opțiunea celor care-l cunoscuseră în ultimii ani ai vieții au fost determinante în a-l reda ca un efectiv patriarh.

Dacă o serie de fotografii¹¹, de desene, totuși puține, îl surprind în anii veacului al XIX-lea, pentru sculptori B. P. Hasdeu a devenit preocupare în veacul al XX-lea, fiind redat cu fizionomia de la finalul vieții.

Un singur artist plastic sculptor a putut să-l aibă de model în cursul vieții, realizând modelarea, într-una sau mai multe ședințe de pozat, care l-a condus la conturarea lucrării, definitivată¹² în 1902 și expusă în anii următori inclusiv în incinta¹³ Ateneului Român, în 1917. Ne referim la lucrarea lui Carol Storck¹⁴, care ulterior a intrat în patrimoniul Muzeului Simu¹⁵ din București. Pentru Dimitrie Paciurea¹⁶, tema B. P. Hasdeu a survenit din propriu imbold în anul decesului savantului, căutând să-l imortalizeze pentru posteritate ca o călăuzitoare personalitate. Peste ani, bustul a fost integrat în patrimoniul

¹¹ D.A.N.I.C., Fototeca: F. I 1001, 1002, 1005, 1055, 434; F. II 801, 802, 803, 804, 808, 816, 2398, 2399.

¹² George Oprescu, *Sculptura Statuară Românească*, București, Editura ESPLA, 1954, p. 52. Carol Storck, bust Bogdan Petriceicu Hasdeu, 1902.

¹³ Expo, septembrie 1917, Palatul Ateneului Român, Catalog, Carol Storck, poziția 138 bustul B. P. Hasdeu, bronz.

¹⁴ Carol STORCK (10 mai 1854, București – 1926, București, cimitirul Protestant). Fiul, elevul și colaboratorul lui Karl Storck. Absolvent premiat al Academiei de Artă din Florența, pe care a urmat-o în anii 1870-1875, în 1876 a plecat în S.U.A. la Philadelphia pentru specializare, timp de 4 ani, revenind în țară la 1880 pentru a se alătura tatălui său. A realizat sculptură predilect în marmură.

¹⁵ *Muzeul Simu, Catalog*, București, 1937, Carol Storck, poziția 389, Bustul Bogdan Petriceicu Hasdeu, bronz 0,50x0,67 m, semnat, 1905.

¹⁶ Dimitrie PACIUREA (1/2 noiembrie 1873, București–4 iulie 1932, București, cimitirul Bellu). Studii de artă la București și Paris, participant la expoziții din România și străinătate, ocupă un loc definit mai bine o dată cu trecerea timpului în ierarhia sculpturii românești ca precursor al moderniştilor, carieră didactică și artistică, Laureat al Premiului Național pentru sculptură în anul 1927; G. Bezviconi, *op. cit.*, p. 208; Ion Frunzetti, *Dimitrie Paciurea*, București, Editura Meridiane, 1989, 120 p. La p. 31-32 text, iar la p. 33 foto bustul B. P. Hasdeu, bronz, ajuns în patrimoniul Muzeului Național de Artă.

Teatrului Național¹⁷ din București, respectiv, al Muzeului Teatrului Național și al Muzeului Național de Artă.

După Primul Război Mondial, revista bihoreană „Cele trei Crișuri” a consemnat¹⁸ amplasarea la Oradea a creației lui Ioan C. Dimitriu-Bârlad¹⁹ evocându-l pe B. P. Hasdeu.

Erau anii când foștii elevi și admiratori, avându-i ca antemergători pe Constantin Moisil²⁰ și Alexandru Lapedatu²¹, au declanșat operațiunea de aducere

¹⁷ Grigore Ionescu, *București, ghid*, București, 1938, p. 30-31: la Teatrul Național, în vestibul, la parter, în stânga bustul B. P. Hasdeu, bronz, D. Paciurea.

¹⁸ „Cele trei Crișuri”, Oradea, anul III, nr. 12, iulie-august 1922, p. 1, cap Bogdan P. Hasdeu, I. C. Dimitriu-Bârlad, foto.

¹⁹ Ioan C. DIMITRIU-Bârlad (la naștere Demetriu) (17 mai 1890, Bârlad–23 septembrie 1964, București). Studii de artă plastică la București, specializare la Paris, carieră didactică și artistică. Participant la Războiul de întregire a neamului, a cunoscut suferințele apărătorilor gliei strămoșești, a modelat chipuri și ipostaze umane. În perioada interbelică a obținut numeroase comenzi pentru executarea de monumente ale cinstirii eroilor. Permanent expozant, a fost în atenția criticilor, dar și a comanditarilor, raporturile cu aceștia fiind caracterizate de probitate profesională. Numeroase localități au în forul public lucrări modelate de Ioan C. Dimitriu-Bârlad; Virgiliu Z. Teodorescu, *Înfașări referitoare la activitatea sculptorului Ioan C. Dimitriu-Bârlad*, în „Revista Muzeelor și Monumentelor” seria „Monumente Istorice și de Artă”, București, nr. 1, 1987, p. 52-62.

²⁰ Constantin MOISIL (8 decembrie 1876, Năsăud, jud. Bistrița-Năsăud–20 octombrie 1958, București, cimitirul Bellu), studii la Năsăud, București, doctor în istorie la Cluj, numismat, arhivist, istoric, animator cultural, carieră didactică universitară, creator al Cabinetului Numismatic din cadrul Bibliotecii Academiei Române, editor, activitate numismatică la Cabinetul Academiei Române, director general al Arhivelor Statului (1 noiembrie 1923–30 septembrie 1938), unde a finalizat obiectivele declanșate de predecesorul Dimitre Onciul: Școala Superioară de Arhivistică, „Revista Arhivelor” și Muzeul Arhivelor Statului, în incinta căruia, până în anul 1935, s-au desfășurat și lucrările Societății Numismatice Române și cele ale „Prietenilor istoriei Bucureștilor”, ales membru corespondent, la 7 iunie 1919, și titular onorific al Academiei Române, la 12 august 1948, președinte al Societății Numismatice Române (1933-1958), publicist. Constantin Moisil a desfășurat o intensă activitate, inclusiv ca publicist, folosind o serie de pseudonime cu care a susținut rubrica publicațiilor de specialitate, precum și presa cotidiană; G. Bezviconi, *op. cit.*, p. 192; Virgil Z. Teodorescu, *Constantin Moisil și Muzeul Arhivelor*, în „Revista Arhivelor”, București, anul LIV, vol. XXXIX, nr. 1, 1977, p. 87-89.

²¹ Alexandru LAPEDATU (2/14 septembrie 1876, Cernatu-Săcele, azi jud. Brașov–30 august 1950, penitenciarul Sighet, jud. Maramureș). Studii la Cernatu, Brașov, Iași, la București urmează un timp Facultatea de Medicină, trece la Filozofie și Litere, luând licența în Istorie și Geografie. Carieră didactică universitară, activitate la Biblioteca Academiei Române, secția Manuscrise, secretar la Comisiunea Monumentelor Istorice, membru în Comisia Istorică a României, cercetător al evului mediu românesc, istoric

în forul public a două busturi menite a-i evoca pe foștii conducători ai Arhivelor Statului, B. P. Hasdeu și Dimitre Onciul²². Atât personalul instituției amintite, cât și cel din Biblioteca Academiei Române au acționat²³ pentru strângerea

medievist, carieră didactică universitară. În timpul războiului este mobilizat și repartizat la Serviciul de Control al știrilor – cenzura telegrafică, iar în timpul refugiului la Iași, primește misiunea de a asigura transportul tezaurului României la Moscova. În ianuarie 1918, la Odesa, este ales vicepreședinte în Comitetul Național al românilor refugiați din Austro-Ungaria. Face parte din delegația României la Conferința Păcii de la Paris ca expert în probleme etnografice și geografice; contribuții la organizarea instituțiilor de învățământ și de cultură de la Cluj, fondator și director al Institutului de Istorie Națională din Cluj, a asigurat interimatul la conducerea Arhivelor Statului (20 martie–31 octombrie 1923). Om politic susținător al acțiunilor pentru promovarea unității naționale, membru P.N.L., deputat, senator, ministru, Frontul Renașterii Naționale, animator cultural, publicist, a fost ales membru corespondent, la 26 mai/8 iunie 1910, și titular, la 10/23 octombrie 1918, al Academiei Române. La 2 iunie 1923 a rostit discursul de recepție *Istoriografia română ardeleană în legătură cu desfășurarea vieții politice a neamului românesc de peste Carpați*. Reconfirmat la 22 ianuarie 1990. A fost arestat la 5/6 mai 1950 și întemnițat la Sighet. Ioan Oprea, *Alexandru Lapedatu în cultura românească*, București, Editura Științifică, 1996, 364 p.+ planșe foto.

²² Dimitre D. ONCIUL (26 octombrie/7 noiembrie 1856, Straja, jud. Suceava–20 martie 1923, București, înmormântat la Cernăuți, azi Ucraina). Studii secundare și universitare de Istorie și Geografie la Cernăuți, 1876-1879, și specializare la Viena, 1879-1881, doctor în istorie, activitate didactică, din 1895, profesor la Universitatea din București, publicist, membru și președinte al Comisiunii Monumentelor Istorice, președinte al Comisiei consultative heraldice, a fost ales membru corespondent la 1/13 aprilie 1889 și titular la 11/24 aprilie 1895, rostindu-și discursul de recepție la 22 martie 1906 tratând: *Epocile istoriei române și împărțirea ei*. A fost președinte al Academiei Române în perioada anilor 1920-1923, director general al Arhivelor Statului de la 1 aprilie 1900 și până la încetarea din viață. Virgiliu Z. Teodorescu, *Dimitre Onciul, protector al izvoarelor trecutului poporului român*, în „Revista Arhivelor”, anul LXXI, vol. LVI, nr. 2, 1994, p. 199-205.

²³ *Expo Tinerimea Artistică, 4-30 martie 1926*, Catalog, Mihai Onofrei, poziția 143 bustul B. P. Hasdeu. Ion Munteanu, în „Almanahul Flacăra '76”, București, p. 47: la 11 noiembrie 1927 pe str. Uranus a avut loc dezvelirea busturilor B. P. Hasdeu și D. Onciul, bronz, Mihai Onofrei.

D.A.N.I.C., fond M.C.A., dosar 100/1929, f. 48, 48v.: la 11 iunie 1919, Academia Română, prin președintele Emil Racoviță și secretarul Ion Bianu, intervenea pentru obținerea fondurilor necesare reparațiilor necesare la cavoul care adăpostea mormintele familiei B. P. Hasdeu. Arătând că, de fapt, Primăria, Statul nu asigură îngrijirea considerau că Academia își poate lua obligația să supravegheze în viitor acest cavou. Rezoluția: „Se aprobă”; f. 57: Deviz al lucrărilor necesare estimate la valoarea de 91.555 lei. N.B. Este evident că atunci când s-au făcut aceste demersuri nu s-a recurs la textul donației, situație perpetuată și astăzi!

fondurilor necesare, operă la care s-a alăturat și Ministerul Instrucțiunii și multe persoane de bine. Depășindu-se problema financiară, s-a recurs la serviciile sculptorului Mihai Onofrei²⁴ care a modelat cele două busturi. După vizionările din partea Comitetului de inițiativă, au fost încredințate spre turnare în bronz. S-a decis ca amplasarea să fie realizată în mica grădină limitrofă laturii de apus a Ansamblului Istoric Mihai Vodă. A fost momentul când, prin finalizarea lucrărilor de urbanizare a Bulevardului Principele Mircea²⁵, Primăria Capitalei a procedat la o efectivă metamorfoză a terenului, realizând alei pavate, dotări cu bănci și amenajare peisagistică, inclusiv încadrarea pedestalelor²⁶ celor două busturi. S-a hotărât ca solemnitatea dezvelirii²⁷ să aibă loc la 6 noiembrie 1927.

²⁴ Mihai ONOFREI (4/16 iulie 1896, Boțești, jud. Fălciu, azi Vaslui–7 noiembrie 1980, București, cimitirul Sf. Vineri). Părinți Maria, născută Jecu, casnică, și Pavel, învățător, Mihai fiind al optulea născut, mezinul familiei. Studii de artă plastică la Iași, Roma, Neapole, Paris, participant cu lucrări la expoziții din țară și străinătate, multe lucrări fiindu-i integrate în patrimoniul unor prestigioase instituții muzeale sau colecții particulare. În forul public are o serie de monumente, inclusiv cele care cinstesc memoria eroilor neamului românesc. Mihai Onofrei a contribuit și la realizarea artistică a fațadei Arcului de Triumf. Carieră didactică universitară. Octavian Barbosa, *Dicționarul artiștilor români contemporani*, București, Editura Meridiane, 1976, p. 370; Virgiliu Z. Teodorescu, *Sculptorul Mihai Onofrei – mărturii monografice*, Iași, Editura Junimea, 177 p. text + iconografie. Au sistematizat arhiva „în vrac”, primită temporar de la Dan Cantemir Onofrei, constituind 9 dosare: 1) 1882-1900; 2) 1901-1910; 3) 1911-1920; 4) 1921-1930; 5) 1931-1940; 6) 1941-1950; 7) 1911-1960; 8) 1961-1970; 9) 1971-1980. Arhiva a fost restituită fiului sculptorului după ce s-au făcut demersuri în vederea preluării de către Arhivele Naționale.

²⁵ Denumire temporară a unui tronson al vechii artere de circulație str. Uranus, care asigura traficul între podul Izvor, ansamblul fostei mănăstiri Sf. Nicolae (Mihai Vodă), Noua Curte Domnească de la ultimul pătrar al secolului al XVIII-lea, devenită Curtea Arsă, după 1830 vatră a construcțiilor găzduind o serie de așezăminte militare (cazărmi, câmpuri de instrucție, Arsenalul Armatei), asigurând legătura cu drumul Alexandriei. După Primul Război Mondial, prin declanșarea lucrărilor de sistematizare a segmentului între podul Izvor și str. Mihai Vodă a fost definit Bd. Principele Mircea, redevenind ulterior strada Uranus, ca după declanșarea lucrărilor la Casa Republicii, azi Palatul Parlamentului României, strada să dispară aproape totalmente. Fundația pentru literatură și artă „Regele Carol II”, București, *ghid oficial cu 20 hărți pentru orientare*, București, 1933, planșa 9, careul 7 E., p. 228.

²⁶ Pedestalele au fost realizate din blocuri de piatră extrasă din cariera de la Albești, Câmpulung Muscel. Pe fața principală erau consemnate, cu litere și cifre reliefate, prenumele și numele, anii vieții și formula „Elevii recunoscători”.

²⁷ *Dezvelirea busturilor B. P. Hasdeu și D. Onciul*, în „Viitorul”, București, 10 noiembrie 1927, informația referitoare la dezvelirea, la 1 noiembrie 1927, a celor două busturi realizate de M. Onofrei, turnate în bronz, amplasate în „parcul” de la Arhivele

În dimineața zilei de duminică, o numeroasă asistență a participat la Te-Deumul de sfințire și dezvelire ale respectivelor busturi, prilej și de audiere a unor înălțătoare cuvinte evocatoare, dominate de emoția prin care foștii elevi și admiratori își onorau²⁸ maeștrii care le-au călăuzit formarea lor ca și continuatori ai muncii de cercetare. Au dăinuit decenii bune, până la precipitata demolare întru a crea spațiile limitrofe a ceea ce urma să devină Casa Republicii. Atunci, după evacuarea patrimoniului Arhivelor Statului, în zilele viscolului de început de an 1985, factorii abilitați ca virtuali protectori ai patrimoniului cultural al Capitalei au tergiversat salvarea, atât a busturilor, cât și a pedestalelor. Atunci când, după luni de zile, personalul Muzeului Municipiului București a fost trimis de factorii responsabili ai Primăriei Capitalei nu s-a mai putut recupera decât bustul lui Dimitre Onciul. Cel al lui B. P. Hasdeu dispăruse luând drumul topitoriilor, bronzul fiind la mare preț pentru făuritorii de palate cu multe zorzoane. A trebuit să treacă ani și să fie făcute interminabile demersuri²⁹ pentru a obținute aprobările ca bustul lui Dimitre Onciul să fie așezat la locul cuvenit, în curtea Arhivelor Naționale (solemnitatea redezvelirii bustului a avut loc în ziua de 19 octombrie 1994).

Centenarul nașterii lui B. P. Hasdeu, eveniment al celui de al patrulea deceniu al secolului al XX-lea, a devenit cu mult timp înainte preocupare, existând interes manifestat la cel mai înalt nivel, problema fiind și în atenția parlamentarilor români care solicitau³⁰ în plen să fie informați despre existența unui program comemorativ și, respectiv, componentele sale.

Statului. Președinte al Comitetului de inițiativă, Alexandru Lapedatu. Suma strânsă: 200.000 lei. Au luat cuvântul: N. Iorga, I. Nistor, I. Bianu, N. Minovici, C. Moșil, Eusebie Vicol. Vezi: „Revista Arhivelor”, II, nr. 4-5/1927-1929, p. 262.

²⁸ Alexandru Lapedatu, *Scrieri alese articole – cuvântări – amintiri*, Cluj-Napoca, Editura Dacia, 1987, p. 36. Alexandru Lapedatu împreună cu Constantin Moșil au lansat liste de subscripție pentru realizarea busturilor B. P. Hasdeu și Dimitre Onciul; p. 37; Ioan Opreș, *op. cit.*, p. 122: în 1926 Alexandru Lapedatu împreună cu Constantin Moșil au finalizat lucrările pentru aducerea în parcul Arhivelor Statului a busturilor B. P. Hasdeu și D. Onciul, realizări ale lui M. Onofrei.

²⁹ A fost un act necesar, reparatoriu, însă greu de înțeles de ce n-au acționat tocmai cei ce își asumaseră, la timpul respectiv, responsabilitatea unei perpetue bune îngrijiri a acestora. Acum au fost necesare stupide intervenții la multe uși. Mai mult, s-a impus chiar și plățirea multiplelor taxe impuse pentru a obține avizele, acestea fiind achitate tocmai la cei care ar fi trebuit, ca instituție ce-și asumase la timpul respectiv protecția patrimoniului Capitalei, să întreprindă readucerea în forul public a unui asemenea simbol de cinstire.

³⁰ D.A.N.I.C., fond P.C.M., dosar 2/1932, f. 259-260. La 1 septembrie 1932 era lansată întrebarea deputatului Ioan Pelivan, adresată în ședința Adunării Deputaților, solicitând enunțarea măsurilor care s-au luat sau vor fi luate pentru comemorarea lui B. P.

Un important eveniment s-a petrecut în deceniul respectiv la Chișinău, unde sărbătorirea a cinci veacuri de existență a orașului și a 100 de ani de la nașterea lui B.P. Hasdeu a antrenat o serie de factori, atât cu responsabilități politice, cât și artistice. Facem referință predilectă la omul politic Pantelimon Halippa³¹ și la sculptorul Alexandru Plămădeală³². Atunci a fost dezvelit în mod

Hasdeu la centenarul nașterii sale. El prezintă starea jalnică a Castelului de la Cămpina, propunând ca acestuia să-i fie hărăzită transformarea în muzeu.

Era o firească reacție întrucât, în anii anteriori, fuseseră înregistrate situații paradoxale exprimând dezinteresul, agresivitatea, neglijența cu urmări distructive atât la Cămpina, cât și la București, în cimitirul Bellu. „Almanahul Societății Scriitorilor Români, 1913”, București, anul II, p. 63 foto: B. P. Hasdeu pe patul de moarte; p. 167 foto B.P. Hasdeu; p. 179, referire la starea Castelului de la Cămpina, semnalând prezența în interior a porcilor.

³¹ Pantelimon/Pan N. HALIPPA (1 august 1883, Cubolta, jud. Bălți, azi Republica Moldova – 30 aprilie 1979, București). Studii la Cubolta, școala spirituală la Edineț, jud. Hotin, Seminarul teologic din Chișinău, Facultatea de Științe Naturale a Universității din Dorpat, Estonia. Militant, din studenție, pentru drepturile românilor basarabeni, este exmatriculat, măsura obligându-l să revină la Chișinău unde contribuie la apariția publicației „Basarabia”. A fost arestat și deținut la Moscova. Încheie studiile, luând licența în Litere la Iași. Revine la Chișinău, inițiază și conduce revista „Cuvânt moldovenesc”, transformată ulterior în ziar. Militant pentru realizarea unirii cu România, secretar general al Partidului Național Moldovenesc, aprilie 1917, vicepreședinte, președinte al Sfatului Țării, președinte al Partidului Țărănesc din Basarabia, deputat, ministru, Partidul Țărănesc, P.N.Ț., deputat, senator. După cel de al Doilea Război Mondial a fost arestat în mai multe rânduri, în 5/6 mai 1950, arestat și deținut la Sighet până în 1952, când a fost predat U.R.S.S.; judecat de un tribunal ucrainean, a fost condamnat la 25 ani de muncă silnică în Siberia. În anii detențiilor a elaborat și transmis numeroase memorii către toți factorii responsabili ai politicii internaționale. A fost predat guvernului român, 1955, închis la Gherla până în 1957. Pe parcursul anilor de activitate a realizat o bogată arhivă pe care, în mare măsură, a salvat-o de la confiscare cu ocazia numeroaselor percheziții. Memorialist, poet, publicist. A fost ales membru corespondent al Academiei Române la 15 octombrie 1918, înlăturat la 1948, reconfirmat la 2 februarie 1990. Dorina N. Rusu, *Istoria Academiei Române – repere cronologice*, București, Editura Academiei Române, 1992, p. 198, 294; Ion Mamina, Ioan Scurtu, *Guverne și guvernanți. 1916-1938*, București, Editura Silex, 1996, p. 181-182; Pantelimon Halippa, *Anatolie Moraru, Testament pentru urmași*, Chișinău, Editura Hyperion.

D.A.N.I.C., fond *Pantelimon Halippa*, dosar 770/F.D., f. 1-2v: *Ion Brătianu – scurtă biografie*; f. 3-3v: *Emigrațiunea 1849-1857*; f. 4-6: *Ion C. Brătianu*.

D.A.N.I.C., fond *Pantelimon Halippa*, dosar 521/1936-1987: în localitatea Cubolta, jud. Bălți, Căminul Cultural a fost denumit „Pantelimon Halippa”, iar casa natală a fost declarată muzeu; dosar 1034/1930-1969: Scrisoare, nedată, de mulțumire adresată de Societatea de Belle Arte din Basarabia pentru donația făcută de Pan Halippa pentru Pinacoteca municipală Chișinău, donatorul contribuind astfel la întemeierea

festiv bustul B. P. Hasdeu modelat de Alexandru Plămădeală. Din păcate, acesta și cele care au fost amplasate în alte localități ale României de dincolo de Prut au avut o soartă vitregă, la raptul din 26 iunie 1940 realizat de U.R.S.S. Unele au fost „salvate” și evacuate³³ dincoace de Prut, altele au fost retopite pentru „recuperarea” bronzului necesar noilor monumente ale cotropitorilor.

Continuând evocarea lucrărilor dedicate cinstirii lui B. P. Hasdeu, cităm prezența în grădina Castelului „Julia Hasdeu” de la Câmpina a unui bust monumental³⁴, modelat de sculptorul Alexandru Plămădeală în 1937 (foto p. 92). Prin calitățile modelajului, proporțiile lucrării, ale pedestalului și, mai ales, ale ambientalului cadru conferit de cei câțiva viguroși pini flancând clădirea castelului este o prezență în postura de gazdă primitoare pentru cel ce a pășit în curte cu gând bun.

În condițiile vitrege și pentru artiștii plastici din anii celui de al Doilea Război Mondial s-a considerat necesară o acțiune de ajutorare prin acordarea unor comenzi, lucrările urmând să completeze dotările forului public, respectiv ale unor grădini publice. O primă asemenea acțiune a vizat amenajarea Rondului Roman în zona vestică a grădinii Cișmigiu unde au fost amplasate 12 busturi, care, inițial, s-au dorit turnate în bronz, însă acest metal era necesar industriei de război și, ca atare, s-a recurs la dăltuirea lor în marmură de Rușchița. Lucrările au

acestui așezământ artistic în capitala Basarabiei. Președintele societății: Cesar Stoike; reprezentant la M.C.A. în inspecție: Al. Plămădeală; secretar general: O. Plămădeală.

³² Alexandru M. PLĂMĂDEALĂ (10 octombrie 1888, Buiucani, azi cartier în componerea orașului Chișinău - 15 iunie 1940, Chișinău). Părinții: preotul Mihail și Ecaterina. Studii teologice la Seminarul din Chișinău, Școala Imperială Superioară de pictură, sculptură și arhitectură de la Moscova, medalier-gravor la Curtea Imperială de monede din Sankt Petersburg. După 1918 a fost profesor și director al Școlii de Belle Arte din Chișinău. A fost trimis de statul român la perfecționare în Italia și Franța. Calitățile de pictor și sculptor le-a valorificat realizând o serie de importante lucrări. Căsătorit la 19 septembrie 1923 cu Olga, născută Sucevean. *Figuri contemporane din Basarabia*, Chișinău, Editura Arpid, 1939, 160 p.; la p. 105 date biografice de referință la premiul acordat de M.C.A. pentru lucrarea *Disperarea*. În 1929 a condus colonia de studii de vară de la Curtea de Argeș; p. 106: în 1934 a realizat pictura murală a catedralei din Tighina. Decorat cu „Steaua României” și „Coroana României”, ambele în gradul de Ofițer.

³³ D.A.N.I.C., fond M.C.A., D.A., dosar 90/1940, f. 6: Proces-verbal din 17 septembrie 1940 de predare-preluare a bustului și basoreliefului B. P. Hasdeu; f. 13: bustul B. P. Hasdeu de la Chișinău, de la liceul „B. P. Hasdeu”; f. 13: bustul B. P. Hasdeu de la Bolgrad, bronz.

³⁴ M. Apostol, M. Vulpescu, *Muzee și monumente prahovene*, Ploiești, 1971, p. 84: la Câmpina, la Muzeul „B. P. Hasdeu”, în fața clădirii bustul B. P. Hasdeu, bronz, N. Plămădeală, 1937. N.B.! N. = Al.

Gh. Niculescu, *Valea Prahovei*, București, Editura Sport-Turism, 1984, p. 100.

fost finanțate de Ministerul Culturii, Educației Naționale și Cultelor în parteneriat cu Ministerul Afacerilor Interne și Primăria Municipiului București și au fost încredințate spre realizare celor mai valoroși sculptori ai momentului, cel menit a-l evoca pe B. P. Hasdeu fiindu-i atribuit³⁵ lui Mihai Onofrei. Solemnitatea³⁶ dezvelirii a reunit în Rondul Roman o numeroasă participare. Instituțiile de știință și cultură au fost reprezentate de ilustre personalități. Te-Deumul a fost oficiat de preoții și corurile bisericilor Schitu Măgureanu și Popa Tatu, cuvântările au fost succinte, dar definitorii, omagiind pe iluștrii înaintași pentru ceea ce au transmis ca sacră moștenire pentru urmași.

După cel de al Doilea Război Mondial au fost integrate lucrări sculpturale evocatoare la adresa lui B.P. Hasdeu ca valoroase realizări, mai ales într-o serie de instituții de învățământ și cultură. La Academia Română se află³⁷ bustul monumental B. P. Hasdeu având 1 m, lucrare modelată și turnată în gips în 1958 de sculptorița Constanța Buzdugan³⁸. Tot acolo se află și o replică a realizării lui Oscar Han evocându-l pe B. P. Hasdeu.

³⁵ D.A.N.I.C., fond *M.C.A., D.A.*, dosar 44/1944, f. 35: hotărârea din 1942 de a acorda lui Mihai Onofrei realizarea bustului B. P. Hasdeu pentru Rondul Roman din Grădina Cișmigiului. Ion Munteanu, *Statuile Bucureștilui*, în „Almanah Flacăra '76”, București, p. 50: la 27 iunie 1943 a fost inaugurat în Grădina Cișmigiului Rondul Roman, în care au fost reunite 12 busturi ale reprezentanților culturii românești din veacurile XIX și XX, dăltuite în piatră de Rușchița. Între acestea și cel al lui B. P. Hasdeu, realizare a sculptorului Mihai Onofrei.

³⁶ „Realitatea ilustrată”, București, anul XIV, nr. 711, 3 septembrie 1940, p. 14-15: *Cișmigiul văzut de un străin*, foto; dr. George Potra, *Bucureștii de odinioară: Grădina Cișmigiului*, în: „Gazeta municipală”, București, anul X, nr. 490, 28 septembrie 1941, p. 1-2: text și foto redând un colț din Cișmigiul de altădată; *Statui în Cișmigiul*, în: „Gazeta municipală”, București, anul XI, nr. 536, 30 august 1942, p. 4: în urma consfătuirii între ministrul Ion Petrovici din partea M.C.N.C.A., ministrul M.A.I., generalul Dumitru Popescu, intendent general Constantin Florescu, primarul general al Capitalei, s-a decis ca să fie împodobite arterele Cișmigiului cu un șirag de busturi reprezentând pe: Mihail Eminescu, Vasile Alecsandri, I. L. Caragiale, Alexandru Vlahuță, George Coșbuc, Octavian Goga, Ștefan O. Iosif, Alexandru Odobescu, Titu Maiorescu, Vasile Conta, Bogdan P. Hasdeu, Duiliu Zamfirescu; lor urmau să li se alăture Traian Demetrescu și Theodor Șerbănescu; „Gazeta municipală”, București, anul XI, nr. 541, 4 octombrie 1942, p. 4: informația ca definitivă a adoptării hotărârii ca cele 12 busturi să fie amplasate în Rotonda din Cișmigiul.

³⁷ D.A.N.I.C., fond *U.A.P.*, dosar 34/1968-1970: la Academia Română sunt lucrările plastice: Constanța Buzdugan, bustul B. P. Hasdeu, gips, 1,00 m, 1958; Oscar Han, bustul B. P. Hasdeu, bronz.

³⁸ Constanța BUZDUGAN (25 ianuarie 1912, București – 19 octombrie 1965, București). Studii de artă plastică, sculptor, participantă la expoziții colective: la „Tinerimea Artistică”, în anii 1938 și 1939, cu câte 2 lucrări și la Saloanele Oficiale din

La momentul Centenarului Universității București a fost organizat, ca ilustrator al trecutului acestei unități de învățământ superior, Muzeul Universității, în patrimoniul căruia au fost reunite și o serie de busturi printre care și cel evocându-l pe B. P. Hasdeu³⁹. Nu deținem informația despre autorul acestei lucrări.

La Buzău, în fața liceului „Bogdan Petriceicu Hasdeu”, am constatat⁴⁰ prezența unui bust evocând pe B. P. Hasdeu, patronul spiritual al acestei instituții de învățământ, care a fost modelat de sculptorul Oscar Han⁴¹. Lucrarea, turnată în bronz, a fost amplasată pe un pedestal placat cu marmură albă.

În incinta Universității din Timișoara se află un bust B. P. Hasdeu, lucrare dăltuită în piatră albă, fără a avea menționat autorul.

Cele succint evocate sunt, sperăm, evident, o incompletă amintire a celor întreprinse în secolul care a trecut. Pot fi argumentate dificultățile care nu o dată au împiedicat aducerea în forul public a unui simbol. Fără a reproșa, avem datoria de a reflecta la ceea ce trebuie întreprins pentru ca acum și în viitorul

anii 1937, 1940, inclusiv cel de gravură, 1942, 1945, 1947; Petre Oprea, *Artiștii participanți la expozițiile Societății Tinerimii Artistice (1902-1947)*, București, Editura Maiko, 2006, 88 p.; Idem, *Expozații la Saloanele Oficiale de pictură, sculptură, grafică 1924-1944*, editor Ministerul Culturii și Cultelor, Direcția pentru Cultură, Culte și Patrimoniul Cultural Național a Municipiului București, 2004, 122 p.+supliment: Ministerul Cultelor și Artelor, Regulament pentru Salonul Oficial, București, Tipografia Cărților Bisericești, 1925, 8 p.

³⁹ Ștefan Ștefănescu, *B. P. Hasdeu cu prilejul inaugurării Casei memoriale de la Câmpina*, în „Revista Muzeelor”, București, nr. 3, 1965, p. 218.

⁴⁰ V.Z.T., 15 martie 1987, Buzău str. T. Vladimirescu, în fața liceului „B. P. Hasdeu”, înființat în 1867, bustul lui B. P. Hasdeu, bronz, O. Han, pedestalul placat cu plăci marmură albă. Amplasat în 1967, la Centenarul liceului.

⁴¹ Oscar HAN (3 decembrie 1891, București–14 februarie 1976, București). Studii la Școala de Belle Arte din București, elev al lui D. Paciurea, sculptor monumentalist, debut în 1924, permanentă prezență în expozițiile colective din țară și străinătate, critic de artă, carieră didactică universitară. Inspirat de faptele cunoscute ca participant la Primul Război Mondial, expune la Iași lucrări, reflectând situațiile trăite. Realizează și donează monumentul *Pe aici nu se trece*, amplasat la bifurcația șoselelor de la Tișița, lângă Mărășești. Participând la concursurile pentru desemnarea realizatorului/realizatorilor monumentelor regilor Carol I și Ferdinand I, juriul îi acordă premiul I, dar nu și comanda realizării monumentelor. Lezat, a făcut diverse demersuri și a publicat virulente articole împotriva unei asemenea încălcări a eticii. Munca de mai bine de patru decenii s-a concretizat prin numeroase prezențe ale lucrărilor sale în forul public, în muzeele și colecțiile de artă plastică. Oscar Han, *Dălți și pensule*, București, Editura Minerva, 1970, 728 p.

apropiat să fie făcuți pașii care să ne conducă la un proiect care să cuprindă unde, cum și când vom realiza alte simboluri evocatoare ale lui B. P. Hasdeu. Mă refer la acele locuri care într-un mod sau altul i-au cunoscut benefica prezență.

Résumé

La « Revue des Archives » ouvre avec cette étude une série dédiée au centenaire de la mort de Bogdan Petriceicu Hasdeu, grand savant roumain et directeur général des Archives de l'État (1876-1900), historien, philologue et linguiste, pionnier en même temps de la psychologie et des sciences occultes.

La personnalité complexe de Hasdeu reste assez peu connue pour nos contemporains ; c'est la raison pour laquelle l'auteur fait un plaidoyer pour sa représentation dans l'espace public, en nous rappelant en même temps les représentations statuariques existantes (dues à de grands artistes comme Alexandru Plămădeală, Dimitrie Paciurea, Carol Storck) ou perdues (réalisée par Mihai Onofrei, une statue de Hasdeu a longtemps siégé dans la cour centrale de l'ancien bâtiment des Archives de l'Etat, le monastère Mihai Vodă ; après la démolition de 1985 par le régime communiste, la statue n'a plus été retrouvée).

La plupart des statues présentent Hasdeu à l'âge mûr, avec son image patriarcale, et l'auteur nous informe sur le regret qui animait de sculpteur Mihai Onofrei de ne pas avoir eu des représentations de la jeunesse du savant.

Après la mort de sa fille Julie, l'enfant prodige du XIX^{ème} siècle, Hasdeu a légué à l'Académie Roumaine son oeuvre et ses biens. Malheureusement, le fonctionnement de l'Académie durant la période communiste a laissé l'activité de Hasdeu dans l'oubli et l'obligation d'assurer la bonne maintenance de son monument au cimetière Bellu a été négligée.

Les monuments qui rappellent l'existence de Hasdeu ne se trouvent pas seulement à Bucarest et à Câmpina (auprès du château où se déroulaient les fameuses séances de spiritisme), mais aussi dans d'autres villes de Roumanie, à Timișoara et à Buzău.