

# Considerații privind întemeierea familiilor în cadrul Parohiei Ortodoxe Române Oravița Montană în perioada 1865-1894

Laurențiu Ovidiu Roșu

Între fondurile și colecțiile deținute de Direcția Județeană Caraș-Severin a Arhivelor Naționale, Colecția Registrelor de Stare Civilă se individualizează atât datorită vechimii documentelor, cât și a valorii științifice a acestora.

Colecția a fost constituită începând cu anul 1974, ca urmare a preluării registrelor parohiale de botezați, căsătoriți și decedați de la oficiile parohiale și de la primăriile din județ. Dacă, pentru locuitorii de confesiune romano-catolică, registrele parohiale au fost introduse în a doua jumătate a secolului al XVI-lea, exemplul lor fiind urmat de către alte confesiuni recunoscute de autoritățile din Imperiul Habsburgic, românii de religie ortodoxă, abia prin Legea din 1791, promulgată de către Iosif al II-lea, li s-a recunoscut dreptul de a ține asemenea evidențe. Cu toate acestea, în unele parohii ortodoxe, precum Vărădia, din anul 1773 și Grădinari, din 1776, aceste evidențe au început să fie completate. Dreptul exclusiv al confesiunilor de a completa registrele de stare civilă a încetat la 1 octombrie 1895, când, prin aplicarea art. 33 al Legii din 1894, atribuțiile de stare civilă au trecut în sarcina statului<sup>1</sup>.

În ceea ce privește importanța actelor de stare civilă, precizăm că, de la apariție, acestea au avut o importantă valoare practică, servind pentru rezolvarea diferitelor proceduri juridice (stabilirea tutelei, schimbările de nume, legitimitatea căsătoriilor, săvârșirea adopțiilor sau autentificarea daniilor, moștenirilor, înzestrărilor și testamentelor), înscrierea copiilor în școli, angajarea în funcțiile publice, întocmirea listelor de recrutare, stabilirea impozitului sau întocmirea recesămintelor. Mai târziu, au început să fie utilizate pentru reconstituirea dreptului de proprietate, dar și în scop științific, fiind foarte importante pentru studiile de istorie socială, onomastică, sociologie, toponimie, genealogie, heraldică și sigilografie bisericească, istorie socială și economică sau pentru realizarea monografiilor biografice sau locale<sup>2</sup>.

În lucrarea de față, ne vom ocupa exclusiv de situația căsătoriilor din localitatea Oravița Montană, în cei 30 de ani dinaintea introducerii stării civile de stat, 1865-1894.

M-am oprit asupra acestei localități, deși ar fi putut fi aleasă oricare alta, din arealul actualului județ Caraș-Severin, de unde se păstrează registre parohiale,

---

<sup>1</sup> Constantin Brătescu, *Istorie și cultură în arhivele Caraș Severinului*, București, 1997, p. 178.

<sup>2</sup> Arcadie M. Bodale, *Colecția de stare civilă – între realizări și deziderate. Actele comunale de stare civilă de la D.J.A.N. Iași*, "Revista Arhivelor", 75 (2008), 1, p. 51-78 (52-54).

deoarece am considerat că Oravița, fostă capitală a județului Caraș între anii 1926-1950, merită acest lucru.

Istoria orașului Oravița își are începuturile în anul 1717, când, după victoria prințului Eugen de Savoia, Banatul trece sub dominația austriacă. Colonizarea și administrarea Banatului începe la 17 decembrie 1717, iar în decretul prin care Carol al VI-lea lua ținutul în proprietatea sa imperială, zona montanistică figurează ca o excepție. O anexă a acestui act prevedea, pentru minierii de aici, privilegiile, care au stat la baza dezvoltării economiei vreme de un secol. În secolul al XVIII-lea, aceste privilegii au fost cele care au atras specialiști minieri din toate provinciile Austriei către ținutul montanistic, al cărui centru era Oravița.

Deoarece Oravița, conform recesământului din 1717, nu avea decât 77 case, primii coloniști au fost nevoiți să locuiască în comuna vecină, Ciclova, care beneficia de 166 de case. În anul 1720 Curtea din Viena aprobase cheltuielile pentru ridicarea locuințelor la Oravița, tot atunci fiind ridicată și biserica romano-catolică. Important de menționat este faptul că primii specialiști și conducători ai mineritului din Oravița erau trimiși din rândul elitei Austriei, pentru exploatarea acestui ținut.

Privilegiile imperiale, bazate pe mentalitatea minieră, au transformat în scurt timp populația locală într-un însemnat factor social. Mijloacele educative nu s-au limitat doar la școală, prin intermediul "școlii montanistice", înființate în Oravița la 22 ianuarie 1729, pentru învățământul "ferăritului și al mineritului", ci au fost completate prin acordarea de premii, de locuri mai bune pentru zidirea casei sau mai mari și mai rodnice pentru grădini. Toate acestea au contribuit la întărirea sentimentului de proprietate, legând omul de casa și familia lui.

În anul 1742 exploatarea minelor a fost predată unor cooperații miniere, al căror ansamblu a format sindicatul minier. Rezultatul acestei economii raționale a fost că producția de fier, aramă, argint și aur s-a ridicat la mijlocul secolului al XVIII-lea la o cantitate atât de mare încât a apărut lipsa muncitorilor. Drept urmare, între anii 1750 și 1770 au fost colonizate din Oltenia și Muntenia între 3.000 și 5.000 de familii de cărbunari, lemnari sau cărăuși români, proces favorizat și de luptele cu turcii din zonă din anii 1739-1740. În acest context, localnicii români băștinași ai Oraviței au fost lăsați să se ocupe de agricultură.

Creșterea demografică și dezvoltarea economică au contribuit la formarea unei piețe de desfacere, ale cărei nevoi au fost satisfăcute de către românii macedoneni, care au imigrat la Oravița în 1760-1770 din ținuturile balcanice. Această creștere pe toate planurile a condus la înființarea Uzinelor Reșiței, la Oravița, în anul 1768, pentru completarea Uzinelor din Bocșa, iar în anul 1773 a fost înființată în mijlocul pădurii, pe lângă Ocolul silvic din Oravița, o nouă colonie, Steierdorf-Anina. Inițiatorul acestei comune a fost Baronul Carol Miller de Reichenstein, aici fiind colonizate 35 de familii aduse din Steiermark<sup>3</sup>.

---

<sup>3</sup> Sim. Sam. Moldovan, *Oravița de altădată și teatrul cel mai vechiu din România*, Oravița, 1938, p. 11-16; Protopop Ion Văran, *Monografia protopopiatului ortodox român Oravița*, Timișoara, 2003, p. 45.

În perioada 1781-1784 a fost ridicată biserica ortodoxă română din Oravița Montană<sup>4</sup>, sfințită de către episcopul Caransebeșului în anul 1784, turnul lăcașului fiind finalizat abia în anul 1805.

În acești ani comunitatea ortodoxă avea 540 de membri, care locuiau în 85 de case. În cea mai mare parte, aceștia proveneau din Muntenia și Oltenia și se ocupau de minerit. Alături de ei, se înregistrează și câțiva sârbi și macedoneni, în cea mai mare parte comercianți cu situații materiale bune. Dintre ei, Nicolae Dimitrie Hașdia, comerciant româno-macedonean, sosit în anul 1760 de la Kastoria, a donat terenul pentru biserică și obiectele de cult prețioase aduse de la Ierusalim. Minerii și personalul silvic au adunat 452 fl., iar comercianții au donat 2.052 fl. pentru construirea bisericii.

În anul 1783 apar trei târguri de țară (bâlcuiri), iar în 1793 este înființat un gimnaziu cu 4 clase, profesorii acestuia fiind plătiți de către imperiu. În 1806 se înființează Uniunea diletanților de teatru, care construiește un teatru deschis în anul 1817, în prezența împăratului Francisc I și a soției sale Augusta Carolina<sup>5</sup>.

Recesământul din 1880 este cel care prezintă cu exactitate structura etnică și confesională a localității. Din acesta reiese că Oravița Montană avea un număr de 921 de case, o populație de 4.250 de locuitori, dintre care 1.636 ortodocși, 25 greco-catolici, 2.486 romano-catolici, 24 reformați, 25 evanghelici, un unitarian și 53 izraeliți. Din punct de vedere etnic aici trăiau: 1.513 români, 197 maghiari, 2.268 germani, 22 slovaci, 90 sârbo-croați și 70 alte naționalități. Același recesământ prezintă situația localității surori, Oravița Română, care avea 492 de case, 2.252 de locuitori, dintre care 1.282 ortodocși, 406 greco-catolici, 474 romano-catolici, 9 reformați, 27 evanghelici și 54 de izraeliți. Dintre aceștia, 1.639 erau români, 57 maghiari, 444 germani, 7 slovaci, un rutean și 15 sârbi și croați. Interesantă este comparația între numărul populației alfabetizate: 2.405 în Oravița Montană, respectiv 801 în Oravița Română<sup>6</sup>.

În Oravița Montană, conform recesământului din anul 1900, din totalul de 4.314 locuitori, 2.754 știau să scrie și să citească, iar dintre aceștia 1.149 cunoșteau limba maghiară. În ceea ce privește vârsta populației, 451 se încadrau între 0 și 5 ani, 427 între 6 și 11 ani, 278 între 12 și 14 ani, 485 între 15 și 19 ani, 1.285 între 20 și 39, 947 între 40 și 59 și 441 peste 60 de ani. Populația era formată din 2.028 bărbați și 2.286 femei, dintre care 2.171 necăsătoriți, 1.688 căsătoriți, 447 văduvi și 8 divorțați. Situația materială a populației reiese din prezentarea materialelor de construcție ale locuințelor: 449 din piatră și cărămidă, 278 din piatră și pământ, 203 din chirpici și pământ, iar nouă din lemn și alte materiale, acoperișurile fiind de țiglă pentru 155 și de șindrilă pentru 784<sup>7</sup>.

În anul 1910, suprafața localității era de 7.806 iugăre cadastrale, numărul caselor de 884, numărul total al populației de 4.079, dintre care 4.051 civili, 28

<sup>4</sup> I. D. Suci, *Monografia Mitropoliei Banatului*, Timișoara, 1977, p. 253.

<sup>5</sup> S. S. Moldovan, *Județul Caraș și Orașul Oravița, Scurtă monografie istorică*, Oravița, 1933, p. 50-51.

<sup>6</sup> Studia Censualia Transilvanica – Universitatea Babeș Bolyai, *Recesământul din 1880*, Cluj Napoca, 1997, p. 116-117.

<sup>7</sup> Idem, *Recesământul din 1900*, Cluj Napoca, 1999, p. 220-221.

militari și 43 cetățeni străini<sup>8</sup>. Se poate observa o scădere a numărului de locuințe cu 55 față de anul 1900.

În societățile tradiționale, fluctuația sezonieră a căsătoriilor era mare, fiind influențată decisiv de cel puțin doi factori: respectarea normelor prescrise de biserică, care interziceau oficierea de căsătorii în timpul posturilor religioase (deși se mai acordau dispense, în situații excepționale) și ritmul muncilor agricole, știut fiind faptul că ocupația de bază a majorității populației era agricultura<sup>9</sup>.

Astfel, biserica refuza binecuvântarea uniunilor realizate în perioada posturilor și chiar refuza oficierea lor. Aceste perioade de post și abțință se suprapuneau peste principalele perioade de munci agricole intense. Astfel, postul Paștilor se suprapunea peste pregătirile și uneori efectuarea muncilor de primăvară (aratul, semănatul); postul Sfintei Maria se suprapunea peste perioada secerișului, iar postul Sfinților Apostoli coincidea cu perioada culesului. Existau, de asemenea, unele superstiții care grevau asupra datei căsătoriei. Astfel, vinerea era considerată o zi nefastă, fiind ziua răstignirii Mântuitorului, sâmbăta era exclusă pentru că era prea aproape de duminică, iar zilele de post erau de asemenea evitate.

Prin hotărârile ei congresuale, biserica a enunțat principiul conform căruia se considera validă numai căsătoria încheiată înaintea forurilor ei. Nu putea să declare nelegală căsătoria civilă, dar nu o considera o căsătorie creștină. Mai mult, perechile care încheiau doar căsătoria civilă erau încadrate de biserică în categoria categoriilor nelegitime, a concubinajelor.

Atât legislația civilă, cât și cea religioasă prevedeau “publicarea” căsătoriei, realizată prin intermediul vestirilor ce trebuiau făcute în trei duminici sau sărbători consecutive, în biserica din localitatea unde domiciliau tinerii. Strigările trebuia să conțină numele și prenumele, locul de naștere, domiciliul, starea civilă a celor doi miri, solicitându-se tuturor celor ce cunoșteau vreo piedică legală la respectiva căsătorie să o facă cunoscută autorităților de drept. Vestirile trebuiau repetate dacă căsătoria nu se realiza în decurs de șase luni de la efectuarea lor<sup>10</sup>.

În ceea ce privește repartitia numărului căsătoriilor pe luni, din datele analizate reiese că luna cu cea mai multe căsătorii a fost octombrie – 92, urmată de noiembrie – 70, septembrie cu 64 sau ianuarie și februarie, cu câte 58 fiecare. Un număr mediu de căsătorii a fost înregistrat în lunile mai, cu 38, august cu 30, sau iunie cu 25, iar la polul opus sunt situate lunile aprilie, cu 13 mariaje, decembrie, cu unul, sau martie, lună în care pe toată durata celor 30 de ani nu a fost încheiată nicio căsătorie.

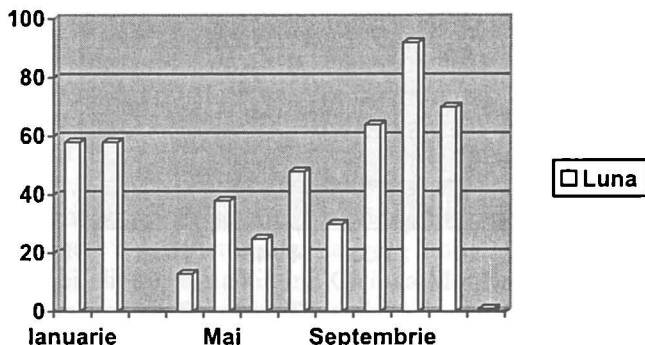
<sup>8</sup> Idem, *Recesământul din 1910*, Cluj Napoca, 1999, p. 204-205.

<sup>9</sup> Sorina Paula Bolovan și Ioan Bolovan, *Familie și comportament matrimonial în Transilvania între 1850 și 1914 (între tradiție și modernizare)*, în *Om și societate. Studii de istoria populației României (sec. XVII-XXI)* (coord. Sorina Paula Bolovan, Ioan Bolovan, Corneliu Pădurean), Cluj-Napoca, 2007, p. 107-134 (110).

<sup>10</sup> Loredana Stepan, *Biserica și familia arădeană la sfârșitul secolului al XIX-lea și la începutul secolului XX*, în *Biserică și societate, Studii istorice* (coord. Corneliu Pădurean, Mihai Săsăujan), Arad, 2005, p. 217-219.

### Anexa I

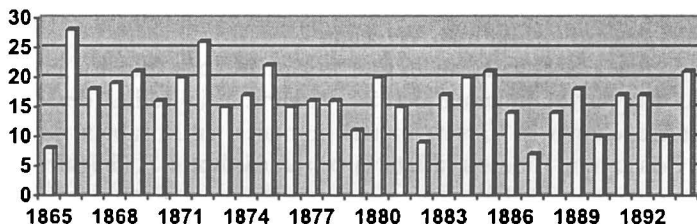
Situația repartiției căsătoriilor pe luni, în cadrul Parohiei Ortodoxe Oravița Montană între 1865 și 1894



Cele mai multe legături matrimoniale au fost realizate în anul 1866 (28), urmat de 1872 (26), 1875 (22), 1869, 1885 sau 1894 (cu câte 21), iar la limita opusă întâlnim anii 1882 (9), 1865 (8) sau 1887, cu 7 cununii pe an.

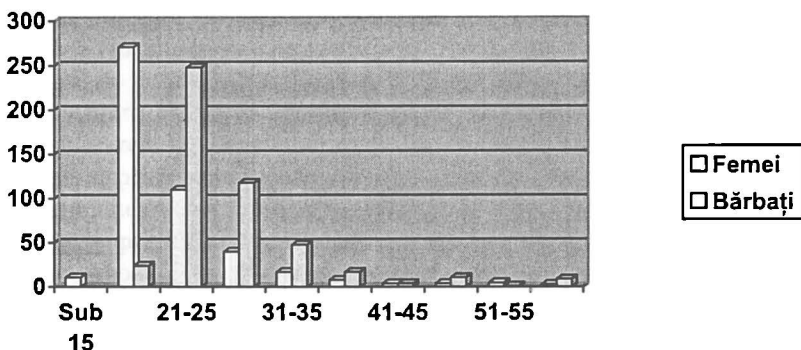
### Anexa II

Situația numărului de căsătorii în cadrul Parohiei Ortodoxe Oravița Montană între 1865 și 1894



## Anexa III

Diagrama reprezentând vârsta femeilor și a bărbaților la căsătorie în cadrul Parohiei Ortodoxe Oravița Montană între 1865 și 1894



Vârsta partenerilor la căsătorie diferă între femei și bărbați. Deși am fost tentați să apreciem că doar văduvii încheiau căsătorii la o vârstă mai înaintată, am identificat faptul că, în unele situații, locuitori necăsătoriți se căsătoreau pentru prima dată și la o astfel de vârstă. Astfel, minerul Nicolae Panescu se căsătorește pentru prima dată la 38 de ani cu văduva, Elena, de 26 de ani<sup>11</sup>; cojocarul Ioan Stoianoviciu, de 40 de ani, din Agadici, domiciliat în Răcășdia în momentul nunții, se căsătorește cu Parascheva, de 35 ani, fiica răposatului Mihai Velceanu, ambii aflându-se la primul mariaj<sup>12</sup>; Georgie Cârdu, pandur de 56 ani, o ia de nevestă pe văduva Ecaterina, 56 de ani, fosta soție a răposatului Ioan Mănescu<sup>13</sup>.

Situația era sensibil diferită în cazul văduvului de 50 de ani, aflat la prima căsătorie oficială, Simion Vladu din Sredisce, locuitor în Vârșeț, cu Ana, de 22 ani, fiica străerului sau croitorului Ioan Velceanu<sup>14</sup>.

În perioada analizată, au existat cazuri în care mireasa era mai în vârstă decât viitorul soț. Astfel, în ianuarie 1884, văduvul Ioția Radici, de 30 de ani, aflat la a doua căsătorie, cizmar în Vârșeț, încheie un mariaj cu Elisabeta, de 51 de ani, fiica răposatului Constantin Pănescu, aflată la prima căsătorie<sup>15</sup>; Grigorie Ioanoviciu, de 44 de ani, comerciant din Ciacova, o ia în căsătorie pe Ecaterina Neda, de 52 ani, despărțită, în 1891, de soțul ei Mateiu Popoviciu, păpuțar în Biserica Albă<sup>16</sup>; cizmarul Ioan Putnicu, de 25 de ani, din Biserica Albă, o ia de nevestă pe văduva

<sup>11</sup> DJAN Caraș-Severin, Colecția Registrelor Parohiale de Stare Civilă din județul Caraș-Severin, Parohia Ortodoxă Română Oravița Montană, reg. 6/1832-1872, f. 49.

<sup>12</sup> *Ibidem*, reg. 11/1872-1947, f. 11v.

<sup>13</sup> *Ibidem*, f. 29v.

<sup>14</sup> *Ibidem*, f. 1.

<sup>15</sup> *Ibidem*, f. 20.

<sup>16</sup> *Ibidem*, f. 32v.

Maria, în vârstă de 35 de ani, fosta soție a maistorului cizmar Georgie Cucu, din Oravița Montană<sup>17</sup>.

În toți cei 30 de ani analizați singurii văduvi care au încheiat a patra căsătorie oficială au fost măcelarul Ferdinandu Băiașu, cu văduva Iuliana, fostă soție de neguțator<sup>18</sup>, și văduvul Ioan Telescu, cojocar, de 48 de ani, cu văduva Iuliana Velceanu, născută Zarcuța, de 28 de ani<sup>19</sup>.

Dintre văduvii aflați la a treia căsătorie îi amintim pe Ioan Telescu, de 35 de ani<sup>20</sup>, pe măcelarul Ferdinand Băiașu, de 55 de ani<sup>21</sup>, pe minerul Iovan Boboescu, de 44 de ani<sup>22</sup> sau pe cojocarul Vasile Popovici, de 60 de ani<sup>23</sup>, iar dintre cei aflați la a doua pe minerul Vasile Muntianu, de 45 de ani, pe învățătorul Petru Mioșca, din Satul Nou<sup>24</sup>, pe Iosif Nicolici, notar în Straja, de 33 de ani<sup>25</sup>, sau pe doctorul în medicină Ioan Verzar, în vârstă de 30 de ani, medic cercual în Maidan<sup>26</sup>.

În ceea ce privește locul de proveniență al viitorilor soți, precizăm faptul că de regulă aria de alegere a partenerilor de viață era limitată la Oravița Montană și la localitățile din jurul ei, dintre care amintim: Ciclova Montană, Bozovici<sup>27</sup>, Naidăș<sup>28</sup>, Cărbunari<sup>29</sup>, Moldova Nouă<sup>30</sup>, Socolari, Ticvaniul Mic sau Anina<sup>31</sup>; totuși, au existat cazuri în care unul dintre parteneri provenea de la o depărtare medie precum Rusca Montană<sup>32</sup>, Straja<sup>33</sup>, Buziaș<sup>34</sup>, Lugoj<sup>35</sup>, Igrăș<sup>36</sup> sau Timișoara-Fabric<sup>37</sup>.

Dintre mirii proveniți din zone mai îndepărtate îi amintim pe neguțatorul Vladimiru Marinovicu, de 22 de ani, din Grădiștea Mare, căsătorit cu Sofia, de 20 de ani, fiica neguțătorului, Constantin Cucu, din Oravița Montană<sup>38</sup>, pe Jiva, în vârstă de 30 de ani, fiul răposatului cojocar Berzeceanu din Vârșeț, căsătorit cu mireasa Ana, de 24 de ani, pe Ștefan, de 22 de ani, honved, fiul răposatului preot din Mercovăț, căsătorit cu Elena, de 18 ani, fiica haiducului Constandin Stolojanu, din Oravița

---

<sup>17</sup> *Ibidem*, f. 8v.

<sup>18</sup> *Ibidem*, f. 4v.

<sup>19</sup> *Ibidem*, f. 21v.

<sup>20</sup> *Ibidem*, reg. 6/1832-1872, f. 59.

<sup>21</sup> *Ibidem*, f. 60.

<sup>22</sup> *Ibidem*, reg. 11/1872-1947, f. 2.

<sup>23</sup> *Ibidem*, f. 18v.

<sup>24</sup> *Ibidem*, reg. 6/1832-1872, f. 51.

<sup>25</sup> *Ibidem*, reg. 11/1872-1947, f. 4.

<sup>26</sup> *Ibidem*, f. 29v.

<sup>27</sup> *Ibidem*, f. 7v.

<sup>28</sup> *Ibidem*, f. 9.

<sup>29</sup> *Ibidem*, f. 11.

<sup>30</sup> *Ibidem*, f. 24v.

<sup>31</sup> *Ibidem*, f. 30v.

<sup>32</sup> *Ibidem*, reg. 6/1832-1872, f. 48.

<sup>33</sup> *Ibidem*, f. 49.

<sup>34</sup> *Ibidem*, reg. 11/1872-1947, f. 4v.

<sup>35</sup> *Ibidem*, f. 8.

<sup>36</sup> *Ibidem*, f. 18v.

<sup>37</sup> *Ibidem*, f. 30.

<sup>38</sup> *Ibidem*, reg. 6/1832-1872, f. 50v.

Montană<sup>39</sup>, pe Milan, opincar, în vârstă de 24 de ani, fiul lui Arsenie Evticiu, din Ramna, cu Ana, de 25 de ani, fiica maistorului trăistar Mihai Nafir din Oravița Montană<sup>40</sup> sau pe Ștefan, de 28 de ani, fiul lui Dimitrie Georgevici, din Palanca, cu Sofia, de 33 de ani, fiica lui Pavel Popoviciu, pandur din Oravița Română<sup>41</sup>, toți din actualul spațiu al Serbiei.

Acestora li se adaugă Leopold Ritter, de 31 de ani, din Plumenau, Moravia căsătorit cu Sofia, fiica maistorului cizmar Gavrilă Pocrianu<sup>42</sup>; Vicențiu Volfu, de 29 de ani, din Boemia, grădinar, căsătorit cu văduva Sara, soția răposatului croitor, Vichentie Abutu<sup>43</sup>; Antal Gálná, de 35 de ani, frânar, fiul mășariului Antal Gálná din Maros-Vásárhely, Transilvania, căsătorit cu Elena, de 23 de ani, al cărei tată a fost sculptor în piatră; Wenczel Pappert, din Moravia, de 30 de ani, locotenent în Batalionul 17, căsătorit cu Maria Carolina Stefania Radulovics, de 26 de ani, despărțită de bărbatul ei Vasa Radulovics, în 1883<sup>44</sup>; sau Ioan Stoian, comerciant, de 28 de ani, din Calafat, căsătorit cu Ecaterina, de 19 ani, fiica lui George Popoviciu, din Mehadia. Despre ultima pereche, în registru se arată că locuiau în Oravița Montană, în momentul încheierii mariajului<sup>45</sup>.

Dintre miresele provenite din localități îndepărtate, le menționăm pe Elisaveta, de 27 de ani, fiica lui Josef Lieg, din Bruck an der Leither, căsătorită cu Emilian, de 40 de ani, portar la Hotelul "Poliferoni" din Turnu Severin, fiul lui Vasile Popovici, cojocar din Oravița Montană<sup>46</sup> și pe Mileva, de 16 ani, fiica neguțătorului Mihai Borcasiu, din Maidan Pecu, Serbia, căsătorită cu cojocarul Ioan, de 22 de ani, fiul cojocarului Dimitrie Lazaru<sup>47</sup>.

Un alt aspect, care poate fi desprins din cercetarea registrelor de căsătorii este starea sau categoria socială a mirilor. Dacă lucrătorii de pământ, minerii sau meseriașii încheiau mariajele în cadrul sau într-o categorie socială apropiată, același lucru a fost constatat și pentru clasele superioare. Pentru ultimii și nașii erau persoane importante și influente în cadrul comunităților.

Costantin, de 24 de ani, speculant, fiul arendatorului Gavril Milețiciu, o ia în căsătorie pe Sofia, de 20 de ani, fiica controlorului Ioane Novacovici<sup>48</sup>.

Mirele Eduart Abtu, comisar de finanțe, își unește destinul cu Olga, fiica lui Alesie Petroviciu, proprietar din Ciudanovița<sup>49</sup>.

Nicolae Proșteanu, oficiant din Malengraf, Transilvania, de 27 de ani, se căsătorește cu Ana, de 22 de ani, fiica protopopului Iacob Popovici, din Oravița Montană și are ca nași pe medicul Alesandru Popovici și pe soția acestuia, Emilia<sup>50</sup>.

---

<sup>39</sup> *Ibidem*, f. 58-58v.

<sup>40</sup> *Ibidem*, reg. 11/1872-1947, f. 13v.

<sup>41</sup> *Ibidem*, f. 29.

<sup>42</sup> *Ibidem*, reg. 6/1832-1872, f. 54.

<sup>43</sup> *Ibidem*, f. 60v.

<sup>44</sup> *Ibidem*, reg. 11/1872-1947, f. 26.

<sup>45</sup> *Ibidem*, f. 16.

<sup>46</sup> *Ibidem*, f. 35.

<sup>47</sup> *Ibidem*, f. 2v.

<sup>48</sup> *Ibidem*, reg. 6/1832-1872, f. 55.

<sup>49</sup> *Ibidem*, f. 56.



În aprilie 1872, Teodor Lupea, de 29 de ani, notar la Sedria Comitatensă Oravița Montană își leagă destinul de Maria, de 20 de ani, fiica agentului Fridricu Bergm<sup>51</sup>. De remarcat este faptul că acesta este unul dintre puținii miri pentru care alături de nume și de ocupație a fost utilizat termenul “domnul”.

Nicolae Tătucu, teolog, din Iablanița, de 26 de ani, încheie legământul matrimonial cu Elena, de 16 ani, fiica locuitorului Alesie Codia, din Oravița Montană, nași fiind Nicolae Nestorovicu, neșuțor din Mehadia, împreună cu Elisaveta, fiica învățătorului Avram Nediciu<sup>52</sup>.

Ioan, de 26 de ani, adjunct de avocat, fiul pensionarului Grigorie Sporia, se căsătorește cu Iustina, de 23 de ani, fiica polițaiului Dimitrie Șierbanu<sup>53</sup>.

Alesandru Biju, în vârstă de 30 de ani, din Caransebeș, funcționar la căile ferate în România, o ia în căsătorie pe Elena, de 22 de ani, fiica arhitectului Carol Nitschinschi, din Maroš Vársrhely, domiciliată în Oravița Montană, în august 1877<sup>54</sup>.

În februarie 1878 are loc căsătoria dintre căpitanul Alesandru Lupu, de 39 de ani, născut la Lugoj, cu “domnișoara”, Blanca, de 24 de ani, fiica răposatului avocat din Arad, Dimitrie Haida, domiciliată în Oravița Montană, nași fiind Elia Trăilă, avocat în Biserica Albă, și Lazăr Ionescu din Arad<sup>55</sup>.

Ignatie, fiul lui Atanasie Pavloviciu, din Zagaest, de 31 de ani, practicant de avocatură, se căsătorește cu Dragina, de 18 ani, fiica răposatului Andri Nicasinovicu, din Vârșet, naș fiind avocatul Simion Mangiuca<sup>56</sup>.

În mai 1881, George Vuia, doctor în medicină, din Arad, în vârstă de 30 de ani, încheie legământul matrimonial cu Livia Constantia, de 17 ani, fiica notarului public Dr. Aurel Maniu, din Oravița Montană, nașii fiind Dr. Vasile Maniu, avocat în București, membru al Academiei și al Camerei legiuitoare române, reprezentat de Iancu Dogariu, jude al Tribunalului regesc din Lugoj, și Alesandru Lupu, căpitan cesaro-regesc în Regimentul nr. 64, în acel moment staționat în Bjelnio, Bosnia, dovedind pe deplin importanța evenimentului<sup>57</sup>.

Sofronic, de 27 de ani, cancelist la Judecătoria regală Oravița Montană, fiul judeului regesc Andrei Ivacicovicu, își începe viața de familie alături de Bibiana, de 22 de ani, fiica avocatului Iosif Locz, din Becicherechul Mare, nași fiind Ioan Roșu, avocat în Biserica Albă, și Șerban Ștefan oficiant la Oficiul de Dare din Timișoara<sup>58</sup>.

Noiembrie 1886 a fost data cununiei dintre Ioan, de 22 de ani, candidat de preoție, fiul preotului Nicolae Brânzei, din Bozovici, cu Maria, de 19 ani, fiica răposatului administrator parohial din Seleuș, Ungaria<sup>59</sup>.

---

<sup>50</sup> *Ibidem*, f. 58.

<sup>51</sup> *Ibidem*, f. 60v.

<sup>52</sup> *Ibidem*, reg. 11/1872-1947, f. 1.

<sup>53</sup> *Ibidem*, f. 4.

<sup>54</sup> *Ibidem*, f. 10.

<sup>55</sup> *Ibidem*, f. 11v.

<sup>56</sup> *Ibidem*, f. 14.

<sup>57</sup> *Ibidem*, f. 16v.

<sup>58</sup> *Ibidem*, f. 21.

<sup>59</sup> *Ibidem*, f. 26.

Medicul cercual în Mehadia, Dr. Ludovic Mehes, de 28 de ani, greco-catolic, fiul lui Samuil Mehes, din Ardușat, Comitatul Sătmarului, o ia de soție pe Elena, de 16 ani, fiica avocatului Simion Manguica din Oravița Montană<sup>60</sup>.

Aprilie 1891 este momentul încheierii căsătoriei pentru Dr. Alecsie Manguica, de 30 de ani, avocat în Oravița Montană, cu Ana, de 22 de ani, fiica lui Petru Miatovici, avocat în Arad. Nași au fost Dr. Ludovic Mehes, medic în Oravița Montană, și Livia Vuia, soția Dr. G. Vuia din Arad<sup>61</sup>.

Și oficializarea legăturii dintre Wenczel Pappert și Maria Carolina Ștefania Radulovics a avut parte de nași de seamă: Franz Brandtner, comandant în Batalionul 17 de Honvezi din Oravița, și Nicolae Stolojescu, locotenent în același batalion, ca reprezentant al lui George Blavier, privatier în Paris<sup>62</sup>.

Așa cum s-a putut observa din recesământul din 1880, în Oravița Montană întâlnim o diversitate religioasă, în care romano-catolicii reprezentau 58,49%, ortodocșii 38,49%, greco-catolicii și evanghelicii, câte 0,58% fiecare, iar reformații 0,56%. În aceste condiții, căsătoriile între miri de diferite confesiuni erau inevitabile.

Din registrele parohiale aflate în discuție reiese faptul că mariajele interconfesionale erau oficializate în cadrul bisericii ortodoxe doar dacă unul dintre viitorii parteneri era de religie greco-ortodoxă.

Dintre cei căsătoriți în perioada analizată îi amintim pe: Iacob Leitner, rotar, de 24 de ani<sup>63</sup>, pe Carol Cheferu, de 30 de ani, supraveghetor la Societatea STEG<sup>64</sup>, Erzilia, fiica neguțătorului Vilhelm Henig<sup>65</sup>, romano-catolici și pe Petru, greco-catolic, de 25 de ani, pantofar, provenit din Comitatul Aradului, căsătorit cu Ema, de 21 de ani, fiica Elisabetei Apostolescu<sup>66</sup>.

Datele statistice arată că, în cadrul Comitatului Caraș, căsătoriile interconfesionale au reprezentat un procent de 3,4% în 1866, de 3,8% în 1867, de 3,3% în 1868, de 3,5% în 1869, de 4,2% în 1870, de 4,3% în 1871, de 3,7% în 1872, de 4% în 1873, de 5,1% în 1874 și de 4,8% în anul 1875<sup>67</sup>.

Tensiunile din cadrul familiilor duceau uneori la destrămarea acestora. În registre, în cazul căsătoriilor încheiate la Parohia Ortodoxă Română Oravița Montană, preotul era cel care înscrisa desfacerea mariajelor precizând sentința protopresbiteriatului, precum și numărul și data aprobării ei de către Consiliul Diecezan. Din recesământul pentru anul 1900 se poate observa că, în cadrul localității Oravița Montană, numărul divorțaților era de 0,18%. Din această categorie îi amintim pe Vasile Petru, de 36 de ani, băeș, despărțit de prima soție în 1883, recăsătorit cu Elena Popescu, despărțită la rândul ei de fostul soț, Mihai Roșian, în

---

<sup>60</sup> *Ibidem*, f. 26v.

<sup>61</sup> *Ibidem*, f. 31.

<sup>62</sup> *Ibidem*, f. 26.

<sup>63</sup> *Ibidem*, reg. 6/1832-1872, f. 49v.

<sup>64</sup> *Ibidem*, f. 59v.

<sup>65</sup> *Ibidem*, f. 60v

<sup>66</sup> *Ibidem*, reg. 11/1872-1947, f. 19.

<sup>67</sup> S. P. Bolovan, I. Bolovan, *op. cit.* p. 120.

1885<sup>68</sup>, și pe Sabina, de 19 ani, fiica răposatului Ioane Bistriean, din Oravița, căsătorită în 1890 și divorțată în iulie 1891, de George Stan, comerciant din Goruia, în vârstă de 22 de ani, care la momentul încheierii căsătoriei era soldat<sup>69</sup>.

Am considerat importantă întocmirea unei analize asupra ocupațiilor viitorilor soți, care a putut fi realizată grație faptului că în registrul căsătoriilor, în cea mai mare parte a cazurilor, era menționat acest aspect. Se poate observa că cel mai mare număr, 148, l-au avut lucrătorii sau țaranii. Precizăm faptul că doar în primii ani analizați, termenul utilizat a fost de “lucrătoriu de pământ”, ulterior fiind înscris în registru doar cel de “lucrătoriu”, ceea ce demonstrează o pondere însemnată a țăranilor în cadrul localității Oravița Montană. O dovadă certă a specificului minier al zonei este dată de numărul “ocnarilor”, 69 de miri provenind din această categorie socială, în cei 30 de ani analizați. Între cei 33 de militari se regăsesc cinci honvezi, trei grăniceri, un stegar, un pandur, un căpitan cesaro-regesc, un locotenent în rezervă sau doi ostași din Regimentul Baron Aleman 43. Menționăm faptul că cea mai mare parte a acestora era formată din tineri, care se aflau în armată la momentul căsătoriei. Din rândul intelectualilor căsătoriți în această perioadă trebuie amintiți: trei notari, cinci avocați (dintre care doi stagiați), cinci medici, un veterinar, trei învățători și trei preoți. Acestora li se adaugă un număr de zece funcționari “amploniați”, comitatensii, ai Oficiului de Dare sau de la Judecătoria Oravița și doi scriitori, probabili cei care redactau actele pentru neștiutorii de carte. Imaginea epocii este completată cu doi sculptori în piatră, un fotograf și un pictor.

Specificul de centru meșteșugăresc al Oraviței Montane este confirmat atât de numărul meseriașilor, cât și de diversitatea acestor ocupații. Astfel, în intervalul pe care îl avem în atenție, s-au căsătorit 34 de cojocari, 46 cismari sau pantofari, șase opincari, patru croitori sau străieri, un pălărier, doi pielari, un argășitor, patru tâmplari (dintre care doi “tischleri” și doi “mesari”), doi rotari, zece fierari (termenul uzitat, în opt dintre cazuri, fiind cel de “fauru”), șapte morari, un olar, șase căldărași (probabil cei care se ocupau cu confecționarea căldărilor răspândite pe scară largă în gospodăria, atât pentru pregătirea hranei, cât și a dulcețurilor sau a rachiului), un “văsariu”, patru bărbieri, trei măcelari, cinci cărăuși, un grădinar, cinci brutari (între care trei “pitari” și 2 “turtari”). De asemenea, au fost întâlniți un lemnar, patru servitori, un zilier, un ospătar, un băeș, un frânar, un mașinist, un magaziner, un hornar, cinci lucrători la căile ferate (dintre care doi din România) și un portar, la Hotelul “Poliferoni” din Turnu Severin.

În încheiere, arătăm că procesul de întemeiere a familiilor era unul complex la sfârșitul secolului al XIX-lea. Din cele prezentate se poate observa vârsta la căsătorie, frecvența încheierii legăturilor matrimoniale în cadrul lunilor anului, locul de proveniență sau categoria socială a viitorilor parteneri, toate concurând în creionarea unei societăți dinamice în perioada ultimelor trei decenii premergătoare preluării atribuțiilor de stare civilă de către stat.

---

<sup>68</sup> DJAN Caraș-Severin, Colecția Registrelor Parohiale de Stare Civilă din județul Caraș Severin, Parohia Ortodoxă Română Oravița Montană, reg. 11/1872-1947, f. 22.

<sup>69</sup> *Ibidem*, f. 30.

## **Considérations sur la formation des familles dans la Paroisse Orthodoxe roumaine Oravitzta Montana au cours des années 1865-1894**

### *Résumé*

L'étude est une tentative de valorisation des informations contenues dans les registres paroissiaux, pendant les 30 années qui ont précédé l'introduction de l'état civil laïque.

L'importance pratique de ces actes d'état civil est considérée cruciale par l'auteur de cet article, étant donnée leur valeur de témoignage dans les différentes procédures juridiques, pour la scolarisation des enfants, pour les recrutements dans la fonction publique, le payement des impôts, la rédaction des listes de recrutement dans l'Armée ou des listes de recensement.

Dans une période ultérieure, les mêmes documents ont été utilisés pour la reconstitution du droit de propriété mais aussi à des fins scientifiques: études d'histoire sociale, d'onomatologie, sociologie, toponymie et généalogie, héraldique et sigillographie ecclésiastique etc.

Oravitzta Montana a été fondée après la conquête du Banat par l'Empire de Habsbourg, son développement étant lié notamment à l'exploitation du sous-sol. La localité est devenue, entre 1926-1950, résidence du département de Caraș.

En utilisant exclusivement ces registres paroissiaux, l'article questionne les stratégies de formation de nouvelles familles à partir des informations concernant l'âge des mariés, la fréquence des mariages dans les différentes périodes de l'année, les divorces, les remariages des veufs, les lieux d'origine et le statut social des partenaires.