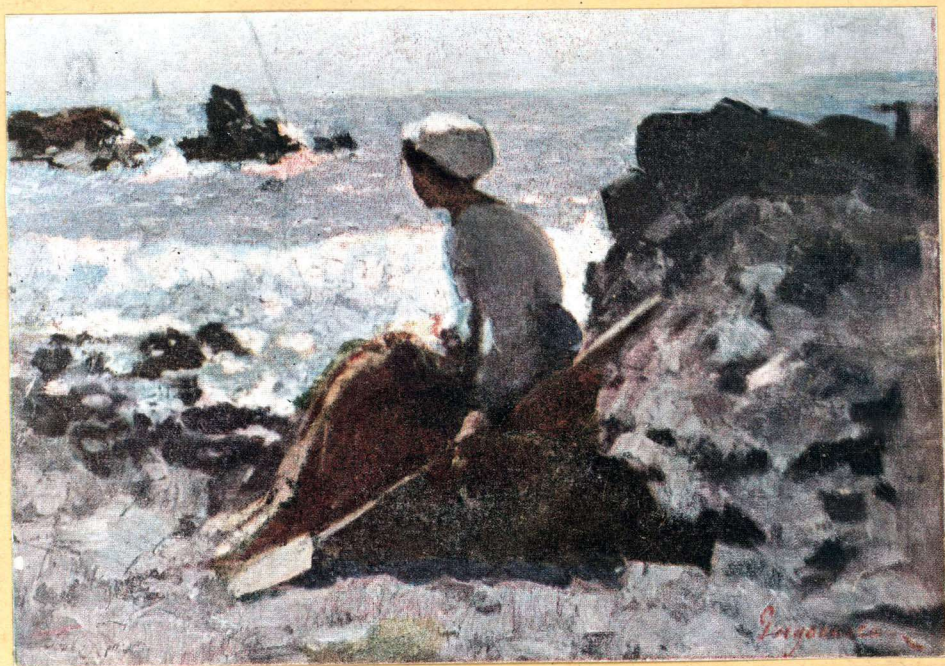


MINISTERUL ARTELOR

SALONUL-OFICIAL



EXPOZIȚII RETROSPECTIVE

BUCUREȘTI — Iunie — 1947

S'A TRAS DIN ACEST ALBUM DE
ARTĂ DOUĂZECI ȘI CINCI EXEM-
PLARE IN INTREGIME PE HÂRTIE
KUNSTDRUCK NUMEROTATE DELA
UNU LA DOUĂZECI ȘI CINCI

Coperta. — N. Grigorescu: Bretonă.

SALONUL OFICIAL EXPOZIȚII RETROSPECTIVE

MINISTERUL ARTELOR

SALONUL
OFICIAL

EXPOZIȚII
RETROSPECTIVE

BUCUREȘTI — Iunie — 1947

Dece n'ar fi luna aceasta, a iubirii și-a florilor — luna artelor românești?

Imprejurările sunt grele pentru patria noastră, peste care s'a abătut în ultimii ani furtuna asprelor încercări, — însă, în ciuda lor, trebuie să se afirme fapta și cuvântul creatorilor de frumos.

Este marele merit al slujitorilor artei că, înțelegându-și misiunea în viața poporului cu ale cărui necazuri și năzuințe sunt înfrățiți, nu se lasă pradă descurajării, și este deopotrivă marele merit al regimului democrat că, în pofida sarcinilor copleșitoare ale momentului prezent, își recunoaște îndatorirea de a stimula, manifestările artistice și de a-i sprijini pe artiști.

Din ruine se înalță Teatrul Național și pe un teren viran a fost pusă piatra dintău a Operei Române. Se lecuiesc rănile pe care războiul le-a pricinuit celorlalte temple de artă și cultură de pe cuprinsul țării. Cât mai bune condițiuni de viață sunt dăruite celor ce servesc, cu devotament și talent, efortul de ridicare a mulțimilor la înțelegerea expresiei de artă. Se întocmesc legi menite să ocrotească munca scriitorului și artistului. Iubire și respect se nutrește celor ce altădată eram ținuți la periferia socială. Masa este săracă astăzi, dar artiștii își au, la ea, locul de frunte. Era bogat, cândva, ospățul, însă oamenii artei se împărțeau doar din firimituri.

Această lună a artelor românești înscrie în cuprinsul celor 31 de zile ale sale:

1. Salonul Oficial;
2. Comemorarea lui N. Grigorescu ~~de la~~ a cărui trecere în eternitate s'a scurs patru decenii;
3. Expoziția pictorilor decedați în cursul anului;
4. Redeschiderea Muzeului Național Carol I;
5. Redeschiderea Muzeului Aman;
6. Expoziția stampelor franceze moderne la Muzeul Toma Stelian;
7. Inaugurarea Colecției Zambaccian;

8. Expoziția Cărții;
 9. Săptămâna manifestărilor de muzică populară;
 10. Congresul organizațiilor de coruri și fanfare;
 11. Spectacolele echipelor Teatrului Poporului;
 12. Participarea artiștilor plastici, lirici și a scriitorilor români, la Budapesta, în cadrul Săptămânii Prieteniei Româno-Maghiare;
 13. Participarea artiștilor plastici la Sofia, în cadrul expoziției bulgaro-române — răspuns la expoziția româno-bulgară care a avut loc, în luna Aprilie la București.
- Acestea, cam acestea, sunt manifestările pe care le concentrăm în răstimpul celor 4 săptămâni ale lunii Mai, — subliniate și explicate prin conferințe care vor da, cu deosebire tineretului, puțința să le pătrundă tâlcul.
- Acțiunii de reconstrucție a țării pe plan material se alătură, prin contribuția artiștilor ascultători ai comandamentelor vremii, fapta de redresare pe plan spiritual.

ION PAS
Ministrul Artelor

S A L O N U L O F I C I A L

ARTA JUGOSLAVĂ DE ASTĂZI

Jugoslavia înainte de război avea artiști renumiți pictori și sculptori, reprezentând o reală valoare artistică și ocupând un loc de frunte printre țările Balcanice. Această artă, deși întemeiată pe sentimentele și expresia populară jugoslavă, era totuși mai mult în slujba unei clase conducătoare, decât destinate ridicării culturale a poporului întreg. În acest domeniu arta jugoslavă de astăzi a progresat cu pași gigantici.

Ca orice Jugoslav, și pictorul și sculptorul se călăuzesc după spiritul noilor idei de după războiul de eliberare.

Artistul, căruia nu-i mai este îngăduit a se ține în afară de aspirațiile poporului, a înțeles lupta grea dusă de el contra cotorpitorilor, luând parte cu propriile lui forțe materiale și morale la reușita ei. Contribuția lui a fost prețuită de masele populare.

Artistul jugoslav a devenit erou a poporului, purtând în fruntea lui drapelul rezistenței morale, semnul luptei.

Astfel că și azi, după doi ani de refacere, artistul jugoslav nu se desparte de popor, luptă cu el, cu toate dificultățile, la parte la ridicarea morală, este înțeles și cinstit de el.

În republica federativă jugoslavă a fi artistul poporului, este o onoare și o fericire. De aceea, subiectele alese de acești artiști sunt lupta pentru libertate și cultură, reconstrucția țării și idealurile făuritorilor ei.

Arta jugoslavă nu se închide însă în ea însăși, creatorii ei având o misiune de îndeplinit. Așa după cum și-au condus avântul pentru lupta poporului, ei ajută muncii

acestui popor ținând să aducă prin contribuția lor un real ajutor la consolidarea amicitiei cu popoarele vecine și în speaial între poporul român și cel jugoslav. Expoziția artei jugoslave la București, capitală nu numai politică și economică, dar și culturală a poporului român, va contribui mult la înțelegerea-mutuală și cunoașterea reciprocă, deschizând o cale și mai largă pentru colaborarea dintre poporul român și popoarele Republicilor federative jugoslave.

Dr. DANE MEDAKOVICI
Ambasadorul Republicilor Federative Jugoslave
București

CONFIGURAȚIA PICTURII ROMÂNE CONTEMPORANE

În pictura română contemporană, putem deosebi prezența a patru generații: aceea a măștrilor care și-au început activitatea înainte de primul război mondial; aceea a grupului dela «Contemporanul»; aceea a pictorilor cari au debutat după 1930 și înfârșit noua generație ce s'a afirmat în cursul marelui tragedii care a zguduit lumea în ultimii ani.

Această delimitare nu reprezintă numai o simplă succesiune cronologică, ci înseamnă evoluția concepției artistice, care a variat dela o generație la alta.

În prima decadă a acestui veac, pictura română s'a aflat sub semnul a două influențe determinate: aceea a lui N. Grigorescu și aceea a școlii müncheneze.

Nici una, nici cealaltă n'au supraviețuit însă epocii lor, n'au lăsat urme prea adânci în plastica noastră.

Influența lui N. Grigorescu s'a stins odată cu Verona și Vermont, iar ultimii reprezentanți ai școlii müncheneze, în frunte cu Kimon Loghi, cari se mai manifestă uneori în cadrele «Tinerimii Artistice», nu mai constituie astăzi o mișcare valabilă și caracteristică pentru arta română.

Generația măștrilor care și-au început activitatea înainte de primul război mondial, deși alcătuită din personalități puternice, nesusceptibile de a fi încadrate într-o singură mișcare, oferă totuși câteva puncte comune, care o definesc.

În primul rând, e reacțiunea împotriva ruralismului idilic grigorescian și transpunerea motivului plastic de pe un plan literar sau național pe un plan pur estetic. Nici Petrascu, nici Pallady, nici Iser, nici Șirato, nici Steriadi, Camil Ressu, Marius Bunescu, N. Tonitza, Ștefan Dumitrescu, Theodorescu-Sion, N. Dărăscu, O. Băncilă, Ștefan Popescu, E. Stoenescu sau Cecilia Cutzescu-Storck — pentru a nu cita decât personalitățile proeminente ale acestei generații — nu mai exploatează în opera lor «viața la țară», cu efecte «semănătoriste», ci încearcă o valorificare pur plastică a motivului pictural.

Acest pas înainte pe care l-a făcut generația dinainte de 1916 se datorește în bună parte orizontului deschis de opera lui Ștefan Luchian.

Realismul expresiv al lui Iser, Camil Ressu și Băncilă, din prima lor perioadă și apoi al lui Ștefan Dumitrescu, «orășenismul grav și simbolic» anunțat de Tonitza în faza sa inițială, caracterul de confesiune intimă din opera lui Pallady ca și cromatismul strălucitor din ultima epocă a lui Șirato, își află, toate, sursa în opera lui Luchian.

Nu se poate vorbi de o influență directă dela Luchian la Iser, Pallady sau Șirato. Dar «incitantul la îndrăzneala în actul de creație», cum spunea un mare critic de artă, «atmosfera morală» care a îngăduit rodirea inovațiilor cuprinse în opera lui Luchian au folosit în mod incontestabil tuturor frunțașilor acestei generații. Apartine acestei generații nu numai meritul de a fi ridicat pictura pe un plan pur estetic, ci și acela de a o fi ferit de orice tematică exterioară.

Problema esențială pe care au încercat s'o rezolve acești artiști, pe căi diferite, a fost numai cea plastică. Petrașcu s'a străduit să smulgă taina materiei în alchimia colorilor, Pallady a năzuit să compună o poezie stelară a raporturilor și corespondențelor geometrice, absolute, Șirato a pornit să construiască formele din lumină, Iser a vrut să prindă, în monumentalitatea desenului său, pecetea unui destin, Tonitza a încercat să redea un climat sufletesc cu mijloace pur picturale, Steriadi s'a mulțumit să țese din vibrația colorilor armonii sensibile și subtile. Nici unul nu s'a lăsat atras de aventura ideilor abstracte, ci toți au rămas la o artă concretă, reală, având ca obiect interpretarea naturii.

I-a revenit generației următoare rolul de a încerca această aventură.

După primul războiu mondial, omenirea a început să-și caute un nou fundament moral. O neliniște lăuntrică îi îndemna pe oameni să încerce a pătrunde dincolo de hotarele lumii aparente, pentru a afla marile taine ale vieții.

Formele concrete nu mai prezentau certitudinea și securitatea de odinioară. Războiul și moartea clătinaseră vechile credințe.

În acest climat spiritual, s'au născut noile curente artistice care urmăreau să descopere o altă realitate de dincolo de aparențele vizibile.

Ecoul lor a ajuns până la noi și astfel s'a născut mișcarea din jurul grupării «Contemporanul», care a reunit talentele cele mai de seamă ale acestei generații.

Dela Marcel Iancu până la P. Iorgulescu Yor, dela M. H. Maxy până la Ionescu Sin, dela H. Catargi sau H. Daniel până la Vasile Popescu, dela Merica Râmniceanu până la Lucia Demetriade Bălăcescu sau Cornelia Babic Daniel este, desigur, o distanță destul de mare. Dar ceea ce îi reunea pe toți era același demon lăuntric, aceeași nevoie de a depăși realitatea aparentă, de a găsi o nouă formă de expresie artistică.

Aparțin acestei generații — deși nu au făcut parte din această grupare — talente însemnate ca Lucian Grigorescu, unul dintre cele mai puternice temperamente ale picturii noastre, înzestrat cu o paletă bogată de mare colorist, Anastase Demian, îndreptat spre o stilizare decorativă, M. W. Arnold, acuarelistul subtil și vibrant, Sabin Pop, răpit prea devreme unei activități care se anunța

cu neobișnuite posibilități de autentică creație, Adam Bălțatu, a cărui pictură e străbătută de o adâncă nostalgie, Ștefan Constantinescu, subtil mănutor al jocului de valori, G. Nichita, în pictura căruia lirismul e o autentică realitate, Micaela Eleutheriade, a cărei notație sensibilă merge către un intimism discret, Olga Greceanu, cu o vastă și hieratică viziune decorativă, Aurel Jiquidi, incisiv în documentele sale umane, S. Mützner, unul dintre cei mai de seamă impresionisti, Rodica Maniu, discretă în acuarelele sale pline de atmosferă, Paul Miracovici, un pictor de o luciditate plastică remarcabilă, D. Ghiață, Elena Popeea, Schweitzer-Cumpănă, Adina Paula Moscu Melinte, Tache Soroceanu, O. Angheluță, Alexandru Moscu, Tache Papatriandafil, H. Avachian, Riza Propst Kraid, Dan Băjenaru, E. Ispir, etc.

Desigur, toți acești artiști nu pot fi încadrați într-o singură mișcare plastică. Dar voința de înnoire, de expresie personală, de interpretare subiectivă a motivului plastic e caracteristică aproape tuturor reprezentanților acestei generații care a încercat, sub diferite forme, o depășire a concretului, o aventură spirituală în descifrarea marilor taine ale vieții.

Generația următoare e lipsită de această neliniște metafizică și își află realizarea într'un strălucit naturism cromatic.

Problema de căpetenie a acestei generații e aceea a expresiei pur plastice. Nu e numai o preocupare de împlinire formală. E o detașare voită de metafizică, de speculațiile abstracte, e o revenire la concret.

Evident, nu poate fi vorba de o supunere față de acest concret, ci de o luptă pentru stăpânirea lui. Dar interesant și semnificativ e faptul că artistul își alege ca obiectiv plastic tocmai acest concret, ca prin interpretarea lui, să se exprime pe sine. Astfel se explică și preponderența naturilor moarte, tema de predilecție a acestei generații.

Natura moartă îngăduie pictorului să-și compună tema cum vrea. Ii dă o libertate și o răspundere, care, în alte genuri, sunt mult mai reduse. Dar înseamnă, în acelaș timp, și o detașare de orice problematică exterioară ca și de o redare plastică a dramei umane.

Reprezentantul cel mai de seamă al acestei generații este, fără îndoială, Alexandru Ciucurencu, a cărui operă este o încercare de construire a unei sinteze de lumină și culoare. Ciucurencu aduce un cult activist pentru natură, o tendință de expresie artistică prin incandescența colorii, care încorporează lumina în strălucirea ei.

Din aceeași generație fac parte Ion Tuculescu, tinzând tot spre expresivitatea coloristică, recurgând însă la contraste violente de tonuri și la o vitrificare a materiei, Gh. Vânătoru, care folosește luciul metalic al colorii în rezonanțe adânci, R. Iosif, care ajunge la un lirism cromatic frumos încheșat. Tot pe linia lirismului pictural se situează W. Siegfried și D. Berea. Talentele feminine din această generație pun accentul pe notația sensibilă, suprapusă colorii ca un arabesc, pe valori, pe tonurile fluide, topite. Nutzi Acontz, Lena Constante, Zoe Ricci, Lili Pancu aduc în opera lor nu numai o inteligență lucidă, ci și o poezie subtilă a nuanțelor, alcătuită din atâtea imponderabile.

Generația tânără părăsește atitudinea estetizantă a acestor predecesori și își afirmă, cu o intensitate tragică, neliștile și frământările lăuntrice. Horia Damian e unul dintre fruntașii acestei generații, ce poartă pecetea urgiei care a devastat sufletele în primii ani ai acestei decade. Aflăm la el, ca și la tovarășii săi de generație, o încordare, o nevoie de depășire a cadrelor firești, aparente. Accentul e pus pe forță, pe vigoare.

Arta generației tinere e lipsită de seninătate. E o artă dramatică, în care lupta lăuntrică, sbuciumul sufletesc se exprimă într-o formă impresionantă.

Al. Istrati, în peisagiile sale sumbre și viguroase, Ion Mirea, prin intensitatea colorilor sale strălucitoare, G. Tomaziu, în trecerea catifelată dela taina umbrelor la lumină, Sorin Ionescu, prin acel «sfumato» care dă o turburătoare pecete de ireal pânzelor sale, Gheorghe Ionescu, a cărui viziune e străbătută de tristețile adânci ale naturii, V. Dobrian, prin accentul său profund uman și prin vigoarea contrastelor de colori decupate parcă pe un fond decorativ, Mira Davidoglu, Traian Sfințescu, Al. Tipoia, Vasile Kazar, Nuni Dona, Wanda Sachelarie Vladimirescu, Lucia Cosmescu, Costin Ioanid, sunt exponenții cei mai de seamă ai acestei generații sbuciumate care încearcă să exprime, în forme variate, tragicul vieții. Nici unul dintre acești pictori nu se lasă ispitit de bucuria luminii, de cântecul pur al colorilor. E o gravitate, o tristețe, un accent dramatic, în opera lor, care impune.

Aceeași trăsătură o regăsim și la desenatorii care se afirmă cu prestigiu în această generație. Și în desenul lui Eugen Drăguțescu și în acela al Ligiei Macovei, al Valentinei Bardu, Marcela și Florica Cordescu, Ioana Grigorescu, Mariana Petrașcu Riegler sau Marosin, linia capătă o forță de sugestie, o intensitate, o expresivitate cari, toate, indică drama sufletească a omului de azi.

Desigur că în această fugară enumerare există și inevitabile omisiuni ca și personalități care nu se încadrează formal în nici una din concepțiile celor patru generații.

Astfel e, de pildă, Magdalena Rădulescu, a cărei viziune fantastică aduce o îmbinare de vis, de ireal, care transfigurează formele, dându-le o aparență halucinantă. Sunt însă cazuri izolate, care dovedesc cât de largi sunt hotarele artei noastre. În configurația picturii române contemporane, toate aceste patru generații își au rolul și destinul lor.

Împreună, ele dau plasticei române strălucirea unei arte de nivel european exprimând voința estetică a unei epoci.

IONEL JIANU

- 1924: † G. D. MIREA, pictor.
1925: GHEORGHE PETRAȘCU, pictor.
1926: THEODOR. PALLADY, pictor.
1927: † DIMITRIE PACIUREA, sculptor.
1928: ȘTEFAN POPESCU, pictor.
1929: † GABRIEL POPESCU, gravor.
1930: JEAN AL. STERIADI, pictor.
1937: † I. TEODORESCU-SION, pictor.
1938: MARIUS BUNESCU, pictor.
1940: CAMIL RESSU, pictor.
1941: ION JALEA, sculptor.
1942: EUSTAȚIU STOENESCU, pictor.
1945: CORNEL MEDREA, sculptor.
FRANCISC ȘIRATO, pictor.
1946: NICOLAE DĂRĂSCU, pictor.

Președinte: ION JALEA, sculptor.

Membri: DAN BĂJENARU, pictor.

H. BLAZIAN, critic de artă.

MAC CONSTANTINESCU, sculptor.

NICOLAE DĂRĂSCU, pictor.

LUCIAN GRIGORESCU, pictor.

EUGEN ISPIR, pictor.

ALEXANDRU ISTRATI, pictor.

M. H. MAXY, pictor.

V. VASILIU-FALTI, sculptor.

K. H. ZAMBACCIAN, critic de artă.

Secretar: ION PAȘA, director în Ministerul Artelor.

J U R I U L D E P R E M I E R E

MARIUS BUNESCU, pictor.
DUMITRU GHIAȚĂ, pictor.
RODICA MANIU, pictor.
CORNEL MEDREA, sculptor.
I. AL. STERIADI, pictor.

Secretar: ION PAȘA, director în Ministerul Artelor.

*

C A T A L O G

ADAMIU MIHAIL

1. Calea Victoriei la Podul Senatului.

ALEXANDRESCU-MILCOVEANU DUDU

2. Peisagiu din Ploești.

ANDREESCU EUGENIA

3. Peisagiu.

ANDREI IOAN

4. Casă țărănească.

ANDRIESCU-CALE CORINA

5. Peisagiu.

ANGHELUȚĂ OCTAVIAN

6. Autoportret.
7. Natură statică.
8. Sfârșit de iarnă.

ANTON ELENA

9. Sighișoara.

ANTONESCU MARTA

10. Iarnă.

ARICESCU-VASILIU AURELIA

11. Portretul d-lui Argintescu-Amza.
12. Figură.

BABA CORNELIU

13. Peisagiu de iarnă.

BACALU CONSTANTIN

14. Stradă la Mangalia.

BACULESCU JEANA

15. Peisagiu.

BAILLAYRE-CEGLOKOFF TANIA

16. Peisagiu.
(Aquarelă).

BĂJENARU DAN

17. Compoziție.

BALUDIMA-TACIAN ELENA

18. Natură moartă.

BĂNICĂ MARIA

19. Interior.
20. Piața Kogălniceanu.

BARBIERI GEORGE

21. Vedere din Mangalia.

BARCIANU SONIA

22. Peisagiu marin.
23. Natură moartă.

BÂȘCU DUMITRU

24. Ramuri de cais.

BATALLI NINA

25. Pe plajă.

BIJU L. ALEXANDRU

26. Natură moartă.

BOBULEANU ANCA

27. Natură moartă.

BOGDAN CATUL

28. Peisagiu.

(guașă).

29. Pisagiu.

(guașă).

30. Peisagiu.

(guașă).

BOUREANU RADU

31. Natură statică.

32. Peisagiu.

BOUȘCĂ EUGEN

33. Bucuria muncii.

BRATEȘ EUG.

34. Cafenea, Mangalia.

(aquarelă).

BRĂTULESCU VASILE

35. Petunii.

36. Mere.

BUD GH. V.

37. Peisagiu, Baia Mare.

BULENCEA LEONID

38. Peisagiu.

39. Pui de găină.

BUNESCU MARIUS

40. Portret.

41. Peisagiu.

BUTAN MAGDALENA

42. Peisagiu cu fabrici din Nehoiu.

BUZINCĂ NICOLAE

43. Peisagiu urban.

BYCK-WEPPER MINA

44. Muncitori în mină, Petroșani.

CĂPITĂNESCU-CĂLUGĂRU TIȚINA

45. Copii din Moldova.

46. Peisagiu.

CERNESCU NICOLAE

47. Pe șantier.

48. La treerat.

CHINTILĂ SPIRIDON

49. Schiță de primăvară.

(aquarelă).

CHIRIAC JENNY

50. La bostană.

CODIȚĂ PAVEL

51. Vedere din Nehoiu-Buzău.

COJAN AUREL

52. Natură moartă.

53. Fructe și cărți.

CONSTANTINESCU PAUL

54. Liviă.

COPĂCIANU OLGA

55. Mangalia.

CORNESCU HAGI TRAIAN

56. Flori.

57. În Piață.

COTTAN LUCIA

58. Natură moartă.

CUȚESCU-STORCK CECILIA

59. Viziune.

(pastel).

DAN I.

60. Peisagiu de periferie.

DEȘLIU ELENA

61. Natură moartă.

DIACONESCU AUREL

62. Marea.

DIMITRIU-NICOLAIDE D.

63. Peisagiu.

64. Peisagiu.

DIMITRIU-ZAPAN ELENA

65. Natură moartă.

DINU W. MEDI

66. Peisagiu din Mangalia.

DOBRIAN V.

67. Cravata albastră.

DUMITRESCU EMILIA

68. Peisagiu, portul Brăila.

DUMITRESCU MIRCEA

69. Iarnă, spre parc.

70. Drum în tei.

71. Iarnă la mahala.

DUMITRESCU NATALIA

72. Pictură.

73. Pictură.

ELEFTERIADE ȘTEFAN

74. Mangalia.

75. Peisagiu.

FRUCHTER-FINȚI DITA

76. Peisagiu din Sighișoara.

FUHN VILMA-LIDIA

77. Portret de băiat.

78. Portret.

FURDUESCU NICOLAE

79. Odihnă.

GÂSCĂ EUGEN

80. Natură moartă.

81. Peisagiu.

GEORGESCU MARIOARA

82. Peisagiu.

GHEORGHIU MARIE-JEANNE

83. Portret.

GHIĂȚĂ DUMITRU

84. Piața la Turnu-Severin.

85. Ogoare.

GIOSSAN-HÖHN IOANA

86. Peisagiu, Ascona.

GRIGORESCU IOANA

87. Pastel.

GRIGORESCU LUCIAN

88. Autoportret.

89. Natură moartă.

GROSSU I. OTILIA

90. Aquarelă.

91. Natură moartă.

HĂRTOPEANU PETRE

92. Peisagiu din Iași.

HASAN YVONNE

93. Portret.

HOEFELICH VALENTIN

94. Peisagiu.

95. Flori.

IOANID COSTIN

96. Compoziție.

97. Peisagiu.

IOANID LUCIA

98. Peisagiu.

IONESCU C. GHEORGHE

99. Pomi înfloriți.

100. Căpițe.

101. Peisagiu.

IONESCU-SIN

102. Fotoliu galben.

103. Turbanul cu verde.

IONESCU SORIN

- 104. Corabie.
- 105. Fereastră.

IONESCU VENERA

- 106. Peisagiu.
- 107. Peisagiu. —

IORDACHE D.

- 108. Catedrala, Santa Lucia,
Genova.

ISPIR EUGEN

- 109. Bufon cetindu-și rolul.
- 110. Natură moartă.

ISTRATI AL.

- 111. Pictură.
- 112. Pictură.

LABIN GHEORGHE

- 113. Portret.

LAZĂR GH.

- 114. In portul Tulcea.

MALOVĂȚU B. PETRE

- 115. Peisagiu de iarnă.

MANIU RODICA

- 116. Orientală.
- 117. Muzicantă.
(Aquarelă).
- 118. Prietene.
(Aquarelă).

MAROSIN MIRCEA

- 119. Copii pescari.
- 120. Fată.

MASSACI-COJOCARU PIA

- 121. Peisagiu.

MAXIM-MIHAIL ELENA

- 122. Peisagiu de iarnă.
- 123. Pere.

MAXY H. M.

- 124. Muncitori la Reșița.
- 125. Muncitori la Reșița.
- 126. Muncitori la Reșița.

MAYER EDITH

- 127. Compoziție.

MEȚIANU COCA

- 128. Figură.

MIHAIL ALEXANDRU

- 129. Peisagiu.

MIHALCEA CONST.

- 130. Peisagiu.

MIREA I. IOAN

- 131. Priveliște întunecată.
- 132. Alte locuri.

MORĂRESCU DRAGOȘ

- 133. Peisagiu urban.
(Tuș colorat).
- 134. Peisagiu urban.
(Tuș colorat).
- 135. Peisagiu urban.
(Tuș colorat).

MOSCU ALEXANDRU

- 136. Autoportret.

MUSCELEANU ION

- 137. Natură moartă.
- 138. Natură moartă.

NERCESS L.

- 139. Natură moartă cu umbrelă.

NICULESCU-NIC EMIL

- 140. Amintire.
(Aquarelă).
- 141. Peisagiu.
(Aquarelă).

NISTOR MAGDA

- 142. Nud,

PAÇCA D. IOAN

143. Fabrică de cherestrea din Baia Mare.

PANCU LILI

144. Natură moartă.

PANĂ ION

145. Peisagiu.

PANȚU STELIAN

146. Case.

PASCAL DOREL

147. Cioplea-Predeal.

PAULEȚ CONSTANTIN

148. Compoziție.
149. Peisagiu.

PETRAȘCU GHEORGHE

150. Flori — ofrandă lui Eminescu.
151. Studiu de cap.
152. Studiu de cap.

POP AUREL

153. Compoziție.

POPA EUGEN

154. Peisagiu.
155. Compoziție.
(Guașă).
156. Compoziție.
(Guașă).

POPA VIRGIL

157. Peisagiu.

PRETORIAN FLORENȚA

158. Natură moartă.

PROFETA EREMIA

159. Culesul pepenilor.

PROFETA EUGEN

160. Flori.
161. La seceră.

REDLINGER ALMA

162. Studentul I. D.

REPEȚEANU ELISA

163. Spălătoreasă.

RICCI ZOE

164. Natură moartă.
(Pastel).

RONI NOËL-FLORIN

165. Autoportret. ~

RUSU VERA

166. Peisagiu.

SACHELARIE-VLADIMIRESCU WANDA /

167. Întâlnire.

SADOVEANU DUMITRU

- 167 bis. Peisagiu.

SĂRĂȚEANU EMILIA

168. Piersice.

SÂRBU GH.

169. Pescari la mal.

SAVOPOL TRAIAN

170. La start.
171. În țarc (iarnă).

SCĂUERU-TECLU JANETA

172. Mare.

SCHERER LOUIS

173. Vas cu flori.
174. Peisagiu cu case între flori.

SECOȘANU ADRIAN

175. Magda.
176. Nori de ploaie.
177. Iarnă la Ploești.

SIMU IULIA

178. Interior.

SION SUZETTE

179. Sfârșit de iarnă.

- SPIRESCU GR. GRIGORE
180. Natură moartă.
- STEPHĂNESCU-AREPHY GABRIEL
181. Berindești.
- STERIAN MARGARETA
182. Buchet de lalele.
- STOENESCU EUSTAȚIU
183. Portret.
184. Natură moartă.
- STOICA RĂZVAN
185. Acorduri pentru Sonia.
- STORCK-BOTEZ CECILIA
186. Bărți în portul Lisabonei.
- ȘEPTILICI MIRCEA
187. Toamnă peste Cătrocenii.
- ȘTEFAN VASILE
188. Raci.
- ȘTEFĂNESCU P. DUMITRU
189. Autoportret.
- TĂNĂSESCU TRAIAN
190. Flori.
- TECLU LIVIU
191. Două cănițe.
- TOROSIAN SIRARPY
192. Interior.
- TRESTIOREANU TRAIAN
193. Duhovnicul mansardei.
- ȚIPOIA ALEXANDRU
194. Piazza dell Popolo.
195. Veduta panoramica.
196. Paesaggio di Roma.
- ULMU MATHILDA
197. Pe înourat.
- VASILESCU GHEORGHE
198. Piața Națiunii.
199. Peisagiu în Vălenii-de-Munte
- VASILESCU NICOLAE
200. Peisagiu, Vălenii-de-Munte.
201. Peisagiu din Cișmigiu.
- VAVILINA ELENA
202. Peisagiu.
- VERMONT ZOE
203. Legume.
- VERONA PAUL
204. Biroul meu.
205. Vânat.
- VICOL MARIA-COCA
206. Figură.
207. Vas cu flori.
- VINCENZ LUMINIȚA
208. Nud.
209. Nud.
- VINTILESCU GEORGETA
210. Marină.
- VISCONTE HENRI
211. Antichități ebraice.

ANGHEL GH.

211 A. Maternitate.
(Bronz)

211 B. Statuetă.
(Gips)

ANGHELUȚĂ ELENA

212. Odihnă.
(Gips).

BĂICOIANU ZOE

213. Maternitate.
(Gips).

BĂICOIANU ZOE și BORIS CARAGEA

213 bis. Unitate în muncă.
(Gips).

BARASCHI CONSTANTIN

214. În memoriam.
(Gips).

BĂRBULESCU ANGELA

215. Sofia.
(Gips).

BARTOLUZZI PETRE

216. Nud.
(Gips).

BELICI D. VIOLETA

217. Portret.
(Gips).

BISCO I.

218. Nud culcat.
(Marmoră).

BOTEZ ADA

219. Portret.
(Gips).

BRUSALIS VASILE

220. Cap.
(Marmoră).

BUZDUGAN CONSTANȚA

221. Poartă pentru cavoul
familiei G.
(Bronz).

222. Nud.
(Marmoră).

CĂLINESCU ALEXANDRU

223. Nud.
(Bronz).

CARAGEA BORIS și BĂICOIANU ZOE

223 bis. Repaus în muncă.

CIUCĂ EUGEN

224. Maya.
(Lemn de nuc).

CIK

225. Preludiu-machetă.
(Bronz).

CLEMENT POMPILIU

226. Portret.
(Gips).
227. Portret.
(Gips).

CONSTANTINESCU MAC

228. Sculptură.
(Piatră).

CORCESCU NAUM

229. Pieta.
(Lemn de tei).

DINĂ AUREL

230. Portret.
(Bronz).

ELS

231. Portret S.
(Gips).

FĂRĂMA CONSTANTIN

232. Portret G. L.
(Gips).
233. Basorelief.
(Gips).

GEO ADA

234. Maternitate.
(Gips).
235. Nud.
(Gips).

GRECU DUMITRU

236. Nud.
(Gips).
237. Cap de bătrân.
(Gips).

HOCIUNG FELICIA-FLORICA

238. Bustul Profesorului Dr. B.
Teodorescu.
(Gips).

239. Scriitorul M. Jorda.
(Bronz).

IONESCU CRISTIANA

240. Nud.
(Gips).

IONESCU TENE

241. Grup.
(Gips).

IRIMESCU IOAN

242. Grup.
(Gips).
243. Portretul sculptorului
Corcescu.
(Gips).

JALEA ION

244. Nud.
(Gips).
245. Tors.
(Gips).
246. Portret.
(Gips).

JIGA ION

247. Cap.
(Bronz).
248. Cap de miner.
(Gips).

LAZĂR DORIO

249. Grivița roșie.
(Gips).
250. Portret.
(Gips).

LIPAN-PERIANU ECATERINA

251. Profesor Jinga.
(Gips).
252. Dezolarea lui Orfeu.
(Gips).

MARTIN IZSÄH

253. Studiu de cap.
(Piatră artificială).

MEDREA CORNELIU

254. Prietene.
(Gips).
255. Alergătoare.
(Gips).

MIRCEA ILIE

256. Tap pe iarbă.
(Bronz).

NĂSTĂSESCU C. VASILE

257. Tata.
(Gips).

ONOFREI MIHAI

258. Mama cu copilul.
(Gips).

PETRAȘCU MILIȚA

259. N. Cocea.
(Bronz).

POPA VICTOR

260. Portret.
(Gips).

RĂCHÎȚEANU-ȚĂRANU CARMEN

261. Studiu de cap.
(Gips).
262. Compoziție.
(Gips).

SCHULMANN MAXIMILIAN

263. Munca.
(Gips).
264. Văduva.
(Gips).

SEROVA ELENA

265. Seceriș.
(Gips).
266. La baie.
(Teracotă).

THEMELI CORNELIU

267. Muncitor.
(Gips).
268. Pictorul Vânătoru.
(Bronz).

THOMESCU YVONNE

269. Studiu.
(Gips).
270. Portret.
(Gips).

VASILIU-FALTI V.

271. Portret.
(Gips).
272. Întâlnire.
(Bronz).

VLAD ION

273. Luchian.
(Gips).
274. Pictorița Dita Fruchter Finți.
(Gips).

VLASIU ION

275. Bust (D-ra V. Z.).
(Gips).
276. Gheorghe Coșbuc.
(Gips).

PICTURĂ ȘI SCULPTURĂ
J U G O S L A V Ă

BECIC VLADIMIR

Născut în 1886 la Slavonki Brod. A terminat Academia de Arte la München ca elev al lui Habermann. Domiciliază la Zagreb. Profesor la Academia de Arte Plastice. Unul din fondatorul grupului celor trei.

277. Rokovac.

BELOGASKI LJUBOMIR

Născut în 1912 la Carevo-Selo. A studiat la Belgrad. Locuiește la Skopje.

278. Periferie.

BJELIC JOVAN

Născut în 1885 la Colunici. A studiat la Zagreb, Cracovia, Praga și Paris. Locuiește la Belgrad.

279. Portret de femei.

CELEBONVIĆ MARKO

S'a născut la 1903 la Belgrad. A studiat dreptul și la Paris belle-arte. Locuiește la Belgrad.

280. Figure en intérieur.

DETONI MARIJAN

A studiat la Zagreb și Paris. Este pictor, gravor și profesor la Academia de Arte Plastice din Zagreb. A scos ciclurile: Cigla 1932, Oameni pe Sena 1934, Bestii albe 1941—1942.

281. Peisagiu din Karlovca.

GLIHA OTON

Născut în 1914 la Cernomelju. A studiat la Zagreb și Paris. Locuiește la Zagreb.

282. Peisagiu pe coasta mării.

GRAOVAC NIKOLA

Născut în 1907 la Vrebce. A studiat în atelierul pictorului Bjelici.

283. Sutjeska.

HEGEDUŠIĆ KRSTO

Născut în 1901 la Petrinja. A studiat la Zagreb și Paris. Face parte din gruparea Zemlja. Profesor la Academia de Arte Plastice din Zagreb.

284. Câmpii în jurul localității Delov.

KONJOVIĆ MILAN

Născut în 1898 la Sombor. A studiat la Praga, Viena și Paris. Are lucrări în mai multe muzee din Europa. Locuiește permanent la Sombor.

285. Grâu.

286. Intr'un sat bănățean.

KOS GOJIMIR A.

Născut în 1896 la Gorica. A studiat la Viena și Zagreb. La Berlin a studiat arhitectura interioară. Profesor la Academia de Arte Plastice din Liubliana.

287. Compoziție.

KREGAR STANE

Născut în 1905 la Sent-Vid. A studiat teologia la Liubliana și belle-arte la Praga. Locuiește la Liubliana.

288. Omul cu chitara.

MRAZ FRANJO

Născut în 1910 la Hlebinama. E țaran. A primit directive în atelierul pictorului Hegeduși. Face parte și expune cu grupul Zemlja.

289. În ofensivă.

NIKOLIĆ SAVA

Născut în 1920 la Oraliku. A studiat Academia de Arte Plastice.

290. Sutjeska.

OMERSA NICOLAJ

Născut în 1911 la Idria. A studiat la Zagreb cu profesorul Tartalja. Locuiește la Liubliana.

291. După luptă.

PAVLOVEC FRANC

Născut în 1897. A studiat la Zagreb și Praga. Locuiește la Liubliana.

292. Portret de femeie.

POSTRUŽNIK OTON

Născut în 1900 la Pregrada. A studiat la Zagreb, Praga și Paris. Face parte și expune cu grupul celor șase și Zemlja. A publicat un album de gravuri. Locuiește în Dalmația.

293. În grădină.

PREGELJ MARIJAN

Născut în 1913 la Kranj. A studiat belle-arte la Zagreb. Locuiește la Liubliana.

294. Orașul Liubliana înzăpezit.

PRICA ZLATKO

Născut în 1916 la Pecuha. A studiat la Zagreb. Din 1941 a expus la toate expozițiile partizane din teritoriile libere. Locuiește la Zagreb.

295. Portret de partizan.

RADOVIĆ IVAN

Născut în 1894 la Vrsac. A studiat la Budapesta și Paris.

296. Întoarcere dela muncă.

297. Peisagiu din Banat.

REJZER NİCOLA

Născut în 1918 la Samobar. A studiat la Zagreb. A participat cu lucrări la toate expozițiile partizanilor. Locuiește la Zagreb.

298. Mama.

SEDEJ MAKSIM

Născut în 1909 la Dobracevi. A studiat la Zagreb. Locuiește la Liubliana.

299. Mama cu copilul.

SERBAN MILENKO

Născut în 1907 la Cerevici. A studiat la Academia Andre Lothe din Paris. E și decorator de teatru. Domiciliază la Novi-Sad.

300. Câmpii aprinse.

SIMUNOVIĆ FRANE

Născut în 1908 la Dicmo. A studiat la Zagreb, ca elev al profesorilor Kljaković și Babic.

301. Gara.

TEODOROVIĆ DJORDJE

Născut în 1907 la Obrov. A studiat la Belgrad. Lucrează compoziții cu caracter social. Locuiește la Novi-Sad.

302. Satul Lednici incendiat de fasciști.

AUGUSTINIĆ ANTUN

Născut în 1900 la Klanjac. A studiat la Zagreb ca elev al sculptorilor Valdec, Franges și Mestovici. La Paris este distins cu premiul al II-lea internațional. Face parte din grupul artistic Zemlja.

303. Cap de minier.
(bronz).

BAKIC VOJIN

Născut în 1915 la Bjelovar. A studiat la Zagreb unde și locuiește.

304. Goran Kovačić.
(bronz).

BODNAROV STEVA

Născut în 1905 la Gospodjinci. A studiat la Paris. Locuiește la Belgrad.

305. Portret de femeie. (bronz)

KALIN ZENKO

Născut în 1911 la Solkanu. A studiat la Zagreb având ca profesori pe Kršinić și Franges. Locuiește la Liubliana.

306. Portret I. Zajec.
(teracotă).

KRŠINIĆ ERANE

Născut în 1897 la Lumbarda, insula Korcula. A studiat la Praga. Profesor la Academia de Arte Plastice din Zagreb.

307. Curier rănit.
(bronz).

PUTRIH KARL

Născut în 1910 la Liubliana. A studiat la Praga.

308. Portret-Levar.
(bronz).

E X P O Z A N T I I

ADAMIU MIHAIL, Prelungirea 13 Septembrie, 64.
 ALEXANDRESCU MILCOVEANU DUDU, Str. Paris, 4, Ploiești.
 ANDREESCU EUGENIA, Str. Maria Rosetti, 53, Etaj II, apart. VI.
 ANDREI ION, Str. Matei Corvin, 3, suburbana Grivița-Triaj.
 ANDRIESCU-CALE CORINA, Str. Muzelor, 22.
 ANGHEL GH., Str. Vatra Luminoasă, 81.
 ANGHELUȚĂ ELENA, Str. Elev Ștefănescu Ștefan, 10 bis.
 ANGHELUȚĂ OCTAVIAN, Str. Elev Ștefănescu Ștefan, 10 bis.
 ANTON ELENA, Str. Ardealului, 93.
 ANTONESCU MARTA, Str. Traian, 161.
 ARICESCU-VASILIU AURELIA, Str. Popa Tatu, 14.
 BABA CORNELIU, Str. Săvescu, 22, Iași.
 BACALU CONSTANTIN, Calea Griviței, 33.
 BACULESCU JEANA, B-dul Știrbei-Vodă, 4, Craiova.
 BĂICOIANU ZOE, B-dul Brătianu, 32.
 BAILLAYRE-CEGLOKOFF TANIA, Str. Mihail Kogălniceanu, 24, Colentina.
 BĂJENARU DAN, Str. Albă, 14.
 BALUDIMA-TACIAN ELENA, Str. Popa Petre, 11 bis.
 BĂNICĂ MARIA, B-dul Elisabeta, 49.
 BARASCHI CONSTANTIN, Str. Brezoianu, 34.
 BARBIERI GEORGE, Str. Cosminului, 10.
 BĂRBULESCU ANGELA, Str. Carol, 52.
 BARCIANU SONIA, Str. Zoe Romniceanu, 11.
 BARTOLUZZI PETRE, Str. General Haralamb, 3.
 BĂȘCU DUMITRU, Alea Alexandru, 26.
 BATALLI NINA, Str. N. Bălcescu, 37, etaj III.
 BELICI D. VIOLETA, Str. Maria Ghiculescu, 50.
 BIJU L. ALEXANDRU, Calea Griviței, 25.
 BISCO I., Str. Silvestru, 30.
 BOBULEANU ANCA, Str. Maior Claudian, 14.
 BOGDAN CATUL, Str. Mihail Kogălniceanu, 4.
 BOUREANU RADU, Str. Ștefan Greceanu, 4.
 BOUȘCĂ EUGEN, Str. Golia, 5, Iași.
 BOTEZ ADA, B-dul Lascăr Catargiu, 15 A.
 BRATEȘ EUG., Str. Leonida, 16.
 BRĂTULESCU VASILE, Str. Nedeia, 25, Bellu.

BRUSALIS VASILE, Str. Vasile Alexandri, 9, Mangalia.
 BUD GH. V., Str. Locot. Gh. Caranda, 26.
 BULENCEA LEONID, Str. Morilor, 47.
 BUNESCU MARIUS, B-dul Tache Ionescu, 9.
 BUTAN MAGDALENA, comuna Nehoiu, jud. Buzău.
 BUZDUGAN CONSTANȚA, Str. Luterană, 7.
 BUZINCĂ NICULAE, Fundațiile Dalles.
 BYCK-WEPPER MINA, Str. Nicolae Racotă, 1.
 CĂLINESCU ALEXANDRU, Str. Popa Soare, 48.
 CĂPITĂNESCU-CĂLUGĂRU TITINA, Str. V. A. Ureche, 3.
 CARAGEA BORIS, Str. Domnița Ruxandra, 2.
 CERNESCU NICOLAE, Str. Nedeea, 25, Bellu.
 CHINTILĂ SPIRIDON, Str. Polizu, 16.
 CHIRIAC JENNY, Str. Romană, 56.
 CIK, B-dul Cuza, 61.
 CIUCĂ EUGEN, Str. Bateriilor, 26.
 CLEMENT POMPILIU, Str. Institutul Medico Militar, 12.
 CODIȚĂ PAVEL, Str. C. A. Rosetti, 8.
 COJAN AUREL, Str. Maior Popescu, 1.
 CONSTANTINESCU MAC, Str. Slătineanu, 9.
 CONSTANTINESCU PAUL, Str. Biserica Pantelimon, 4.
 COPĂCIANU OLGA, Str. Ion Țăranu, 17.
 CORNESCU HAGI TRAIAN, Str. Matei Millo, 12.
 CORCESCU NAUM, Academia de Arte Frumoase, Iași.
 COTTAN LUCIA, Str. Fluierului, 25.
 CUTESCU-STORK CECILIA, Str. Vasile Alexandri, 16.
 DAN I., Str. Theodor Aman, 9 A.
 DEȘLIU ELENA, Str. Boteanu, 3.
 DIACONESCU AUREL, Str. Orient, 18.
 DIMITRIU-NICOLAIDE, D., Str. Austrului, 33.
 DIMITRIU-ZAPAN ELENA, Str. Gheorghe Lazăr, 4.
 DINCĂ AUREL, Str. Alex. Donici, 9.
 DINU W. MEDI, Str. Culmea Veche, 3.
 DOBRIAN V., Str. Franklin, 9.
 DUMITRESCU EMILIA, Str. Polizu, 18.
 DUMITRESCU MIRCEA, Str. Echinoxului, 23.
 DUMITRESCU NATALIA, Str. Fluierului, 9.
 ELEFTERIADE ȘTEFAN, Str. Nicolae Filipescu, 26.
 ELS, Str. Aurel Vlaicu, 132.
 FĂRĂMĂ CONSTANTIN, Str. Profesor Dr. Sion, 2.
 FRUCHTER-FINȚI DITA, Calea Rahovei, 50.
 FUHN VILMA LYDIA, Str. Sf. Ion Nou, 20.
 FURDUESCU NICOLAE, Str. Tepeș Vodă, 36.
 GĂSCĂ EUGEN, Str. Sandu Aldea, 52.
 GEO ADA, B-dul Elisabeta, 38 A.
 GEORGESCU MARIOARA, Str. Neagoe Vodă, 3, Băneasa.
 GHEORGHIU MARIE-JEANNE, Str. Olimp, 70.
 GHIATĂ DUMITRU, Str. Dr. Clunet, 14.
 GLOSSAN-HÖHN IOANA, Str. Lirei, 4.
 GRECU DUMITRU, Str. Sublt. Cristescu Dima, 13.
 GRIGORESCU IOANA, Str. Masarik, 1.
 GRIGORESCU LUCIAN, Str. Carol, 60.
 GROSU I. OTILIA, Str. Polizu, 18.
 HĂRTOPEANU PETRE, B-dul Elisabeta, 49, Etaj II.

HASAN YVONNE, Str. Bozianu, 23.
 HOCIUNG FELICIA FLORICA, B-dul Brătianu, 24.
 HOEFELICH VALENTIN, Str. Vera Bazilescu, 1, Bucureștil-Nouii.
 IOANID COSTIN, B-dul Mareșal Averescu, 40.
 IOANID LUCIA, Str. Banul Mărăciine, 1.
 IONESCU CRISTINA, Str. Cometa, 19.
 IONESCU C. GHEORGHE, Str. Plaiului, 26.
 IONESCU TENE, Aleea Iulia Hajdeu, 11 bis.
 IONESCU-SIN, Str. Făinari, 1.
 IONESCU SORIN, Str. Spețanței, 41.
 IONESCU VENERA, Calea Văcărești, 234.
 IORDACHE D., Str. Al. Orăscu, 29.
 IRIMESCU ION, Academia de Arte Frumoase, Iași.
 ISPIR EUGEN, Str. Buzești, 53.
 ISTRATI AL., Str. Fluierului, 9.
 JALEA ION, Str. Paul Greceanu, 39.
 JIGA ION, Str. Miron Costin, 36.
 LABIN GHEORGHE, Str. I. C. Brătianu, 13, Colentina.
 LAZĂR DORIO, Str. Dionisie, 49.
 LAZĂR GH., Str. Dionisie, 49.
 LIPAN-PERIANU ECATERINA, Calea Călărași, 69.
 MALOVĂȚU B. PETRE, Str. Apele Minerale, 108.
 MANIU RODICA, Str. Plantelor, 50.
 MAROSIN MIRCEA, B-dul Take Ionescu, 42, Etaj II, apart. VI.
 MARTIN ISZĂH, Str. Principele Carol, 22, Tg.-Mureș.
 MASSACI-COJOCARU PIA, B-dul Ardeal, 23.
 MAXIM-MIHAIL ELENA, Str. Căuzași, 26.
 MAXY H. M., Calea Călărași, 131 bis.
 MAYER EDITH, Str. Vasile Lascăr, 114.
 MEDREA CORNELIU, B-dul Elisabeta, 38 A.
 MEȚIANU COCA, B-dul Pache, 21.
 MIHAIL ALEXANDRU, Str. Căuzași, 26.
 MIHALCEA CONST., Str. 11 Iunie, 68.
 MIREA I. IOAN, B-dul Filantropiei, 90.
 MIRCEA ILIE, Calea Călărașilor, 319.
 MORĂRESCU DRAGOȘ, Str. Artei, 5.
 MOSCU ALEXANDRU, Str. C. A. Rosetti, 8.
 MUSCELEANU ION, Str. A. 35, Parcul Cornescu.
 NĂSTĂSESCU C. VASILE, Str. Popa Nan, 7.
 NERCESS L. Str. Vasile Boerescu, 8.
 NICOLESCU NIC EMIL, Str. Crișului, 5.
 NISTOR MAGDA, Str. Distor, 58.
 ONOFREI MIHAIL, Str. Bruxelles, 14.
 PACCA D. IOAN, Str. Mihai Vodă, 7.
 PANCU LILI, Str. Victor Manu, 15.
 PANĂ ION, Str. Fluierului, 4.
 PANȚU STELIAN, Str. General Angelescu, 61 bis.
 PASCAL DOREL, Calea Rahovei, 101.
 PAULEȚ CONSTANTIN, Fundătura Făurari, 31.
 PETRAȘCU GHEORGHE, Str. Inginer Davidescu, 3.
 PETRAȘCU MILIȚA, Str. V. 33, Parcul Jianu.
 POP AUREL, Aleea Iulia Hajdeu, 11 bis.
 POPA EUGEN, Aleea Iulia Hajdeu, 11 bis.
 POPA VICTOR, Calea Șerban Vodă, 244.

POPA VIRGIL, Banu Manta, 79.
 PRETORIAN FLORENȚA, Str. Dr. Lueger, 18.
 PROFETA EREMIA, Str. Plantelor, 20.
 PROFETA EUGEN, Piața Sf. Ștefan, 9, Etaj I.
 RĂCHIȚEANU-ȚĂRANU CARMEN, Str. Tunarilor, 22.
 REDLINGER ALMA, Str. Iuliu Tetrat, 29.
 REPETEANU ELIZA, Dr. Felix, 14.
 RICCI ZOE, Str. Roma, 63.
 RONI NOËL-FLORIN, Str. 11 Iunie, 65 bis.
 RUSU VERA, Str. Costachi Negri, 13.
 SACHELARIE-VLADIMIRESCU WANDA, Str. Polonă, 84.
 SADOVEANU DUMITRU, Str. Barbu Delavrancea, 47.
 SĂRĂȚEANU EMILIA, Șoseaua Viilor, 96.
 SĂRBU GH., Str. General Berthelot, 5.
 SAVOPOL TRAIAN, Str. Sf. Ecaterina, 15.
 SCĂUERU-TECLU JANETA, B-dul Ștefan cel Mare, 33, Băneasa.
 SCHULMANN MAXIMILIAN, Str. C. A. Rosetti, 8.
 SCHERER LOUIS, Șos. Kisseleff, 12.
 SECOȘEANU ADRIAN, Str. Buzești, 53.
 SEROVA ELENA, Str. Dr. Ghiulamila, 18.
 SIMU IULIA, Str. Justinian, 18.
 SION SUZETTE, Str. Mihail Antonescu, 18.
 SPIRESCU GR. GRIGORE, Str. Lănăriei, 72.
 STEPHĂNESCU-AREPHY GABRIEL, Str. Dogari, 9.
 STERIAN MARGARETA, Str. Vasile Lascăr, 8.
 STOENESCU EUSTAȚIU, B-dul Lascăr Catargiu, 22.
 STOICA RĂZVAN, Str. Nedeea, 265, Bellu.
 STORK-BOTTEZ CECILIA, Str. Vasile Alexandri, 16.
 ȘTEFAN VASILE, Str. Polizu, 18.
 ȘTEFĂNESCU P. DUMITRU, Str. Răduț Gheorghe, 7, comuna Principele Nicolae.
 ȘEPTILICI MIRCEA, B-dul Palatului Cotroceni, 3.
 TĂNĂSESCU TRAIAN, Str. Nedeea, 25, Bellu.
 TECLU LIVIU, B-dul Ștefan cel Mare, 33, Băneasa.
 THEMELI CORNELI, Str. Enăchiță Văcărescu, 16.
 THOMESCU YVONNE, Str. Știrbei Vodă, 142.
 TOROSIAN SIRARPY, B-dul Filantropiei, 18, Vila B.
 TRESTIOREANU TRAIAN, Alea Iulia Hajdeu, 11 bis.
 ȚIPOIA AL., Str. Locot. Aviator Caranda, 79.
 ULMU MATHILDA, Str. Brezoianu, 29 B.
 VASILESCU GHEORGHE, Alea Iulia Hajdeu, 11 bis.
 VASILESCU NICOLAE, Alea Iulia Hajdeu, 11 bis.
 VAVILINA ELENA, B-dul Elisabeta, 95.
 VASILIU-FALTI V., B-dul Elisabeta, 60, Etaj I.
 VERMON ZOE, B-dul Maria, 45.
 VERONA PAUL, Str. Paris, 45.
 VICOL MARIA-COCA, Calea Griviței, 22.
 VINCENZ LUMINIȚA, Str. D. Onciu, 14.
 VINTILESCU V., Str. Donici, 2.
 VISCONTE HENRI, Calea Moșilor, 135.
 VLAD ION, Str. Serei, 3.
 VLASIU ION, Str. Dionisie Lupu, 3.

R E P R O D U C E R I





Konjović Milan.





Nikolić Savo.

<https://www.museo-digitala.ro>

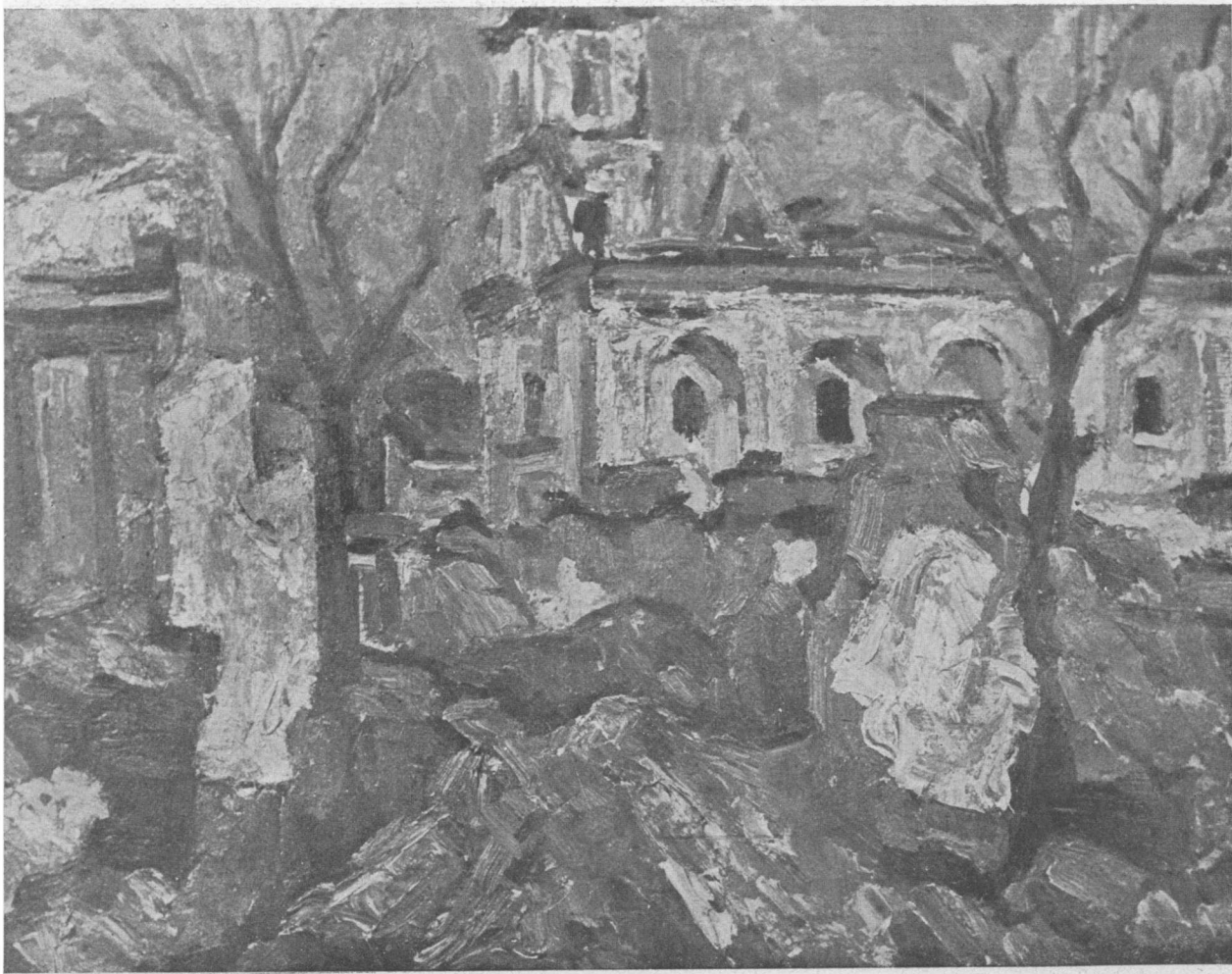
Sutjeska



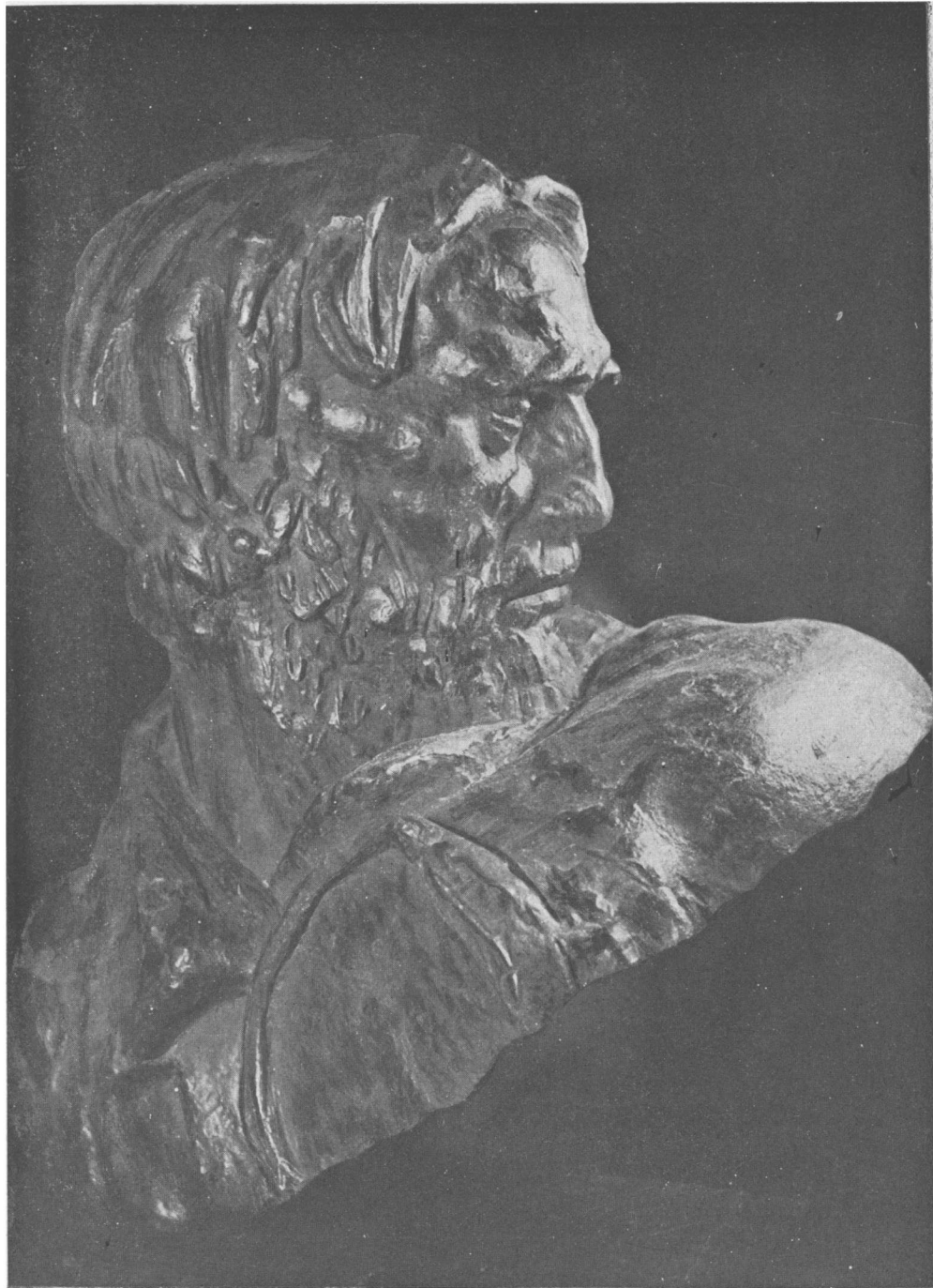
Prica Zlatko.

<https://www.ginec.ro>

Portret de partizan

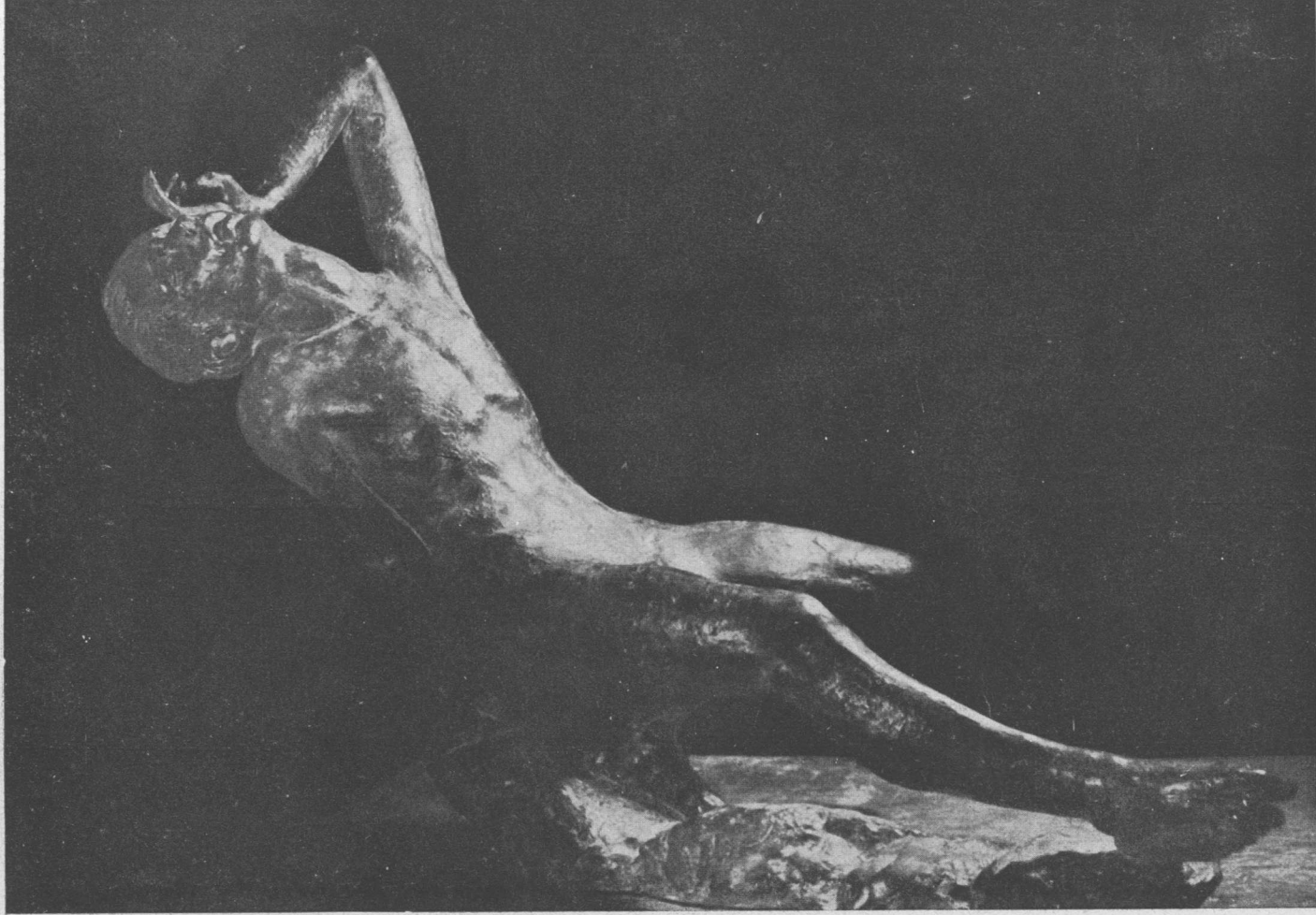






Avlustinčić Antun.













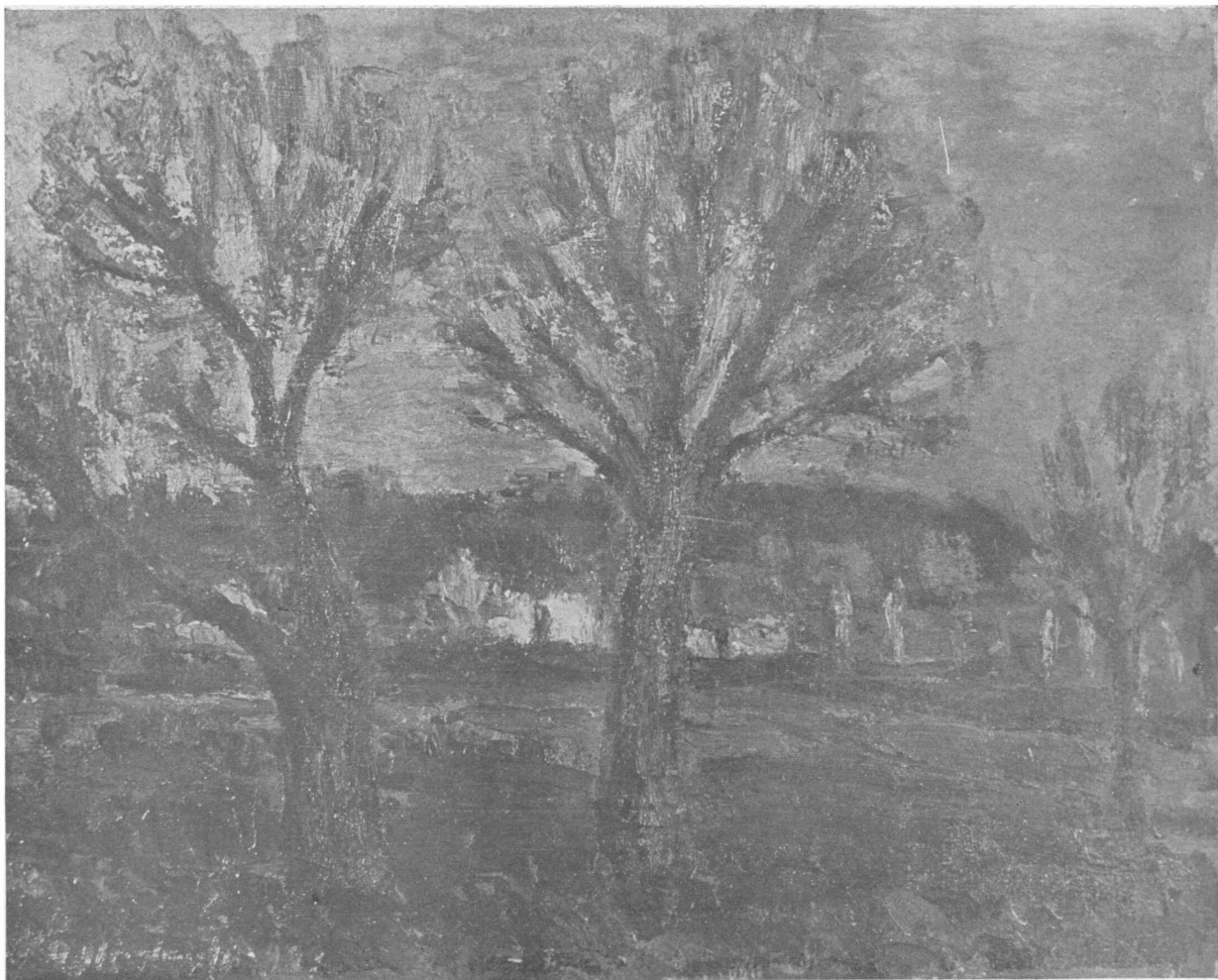


Traian Cornescu.



Cecilia Cuțescu-Storck.

Viziune



Dimitrie Nicolaidescu.

<https://www.museu-digital.ro>



Natalia Dumitrescu.

Pictură



Valentin Hoeflich.

Flori



Ionescu-Sin.

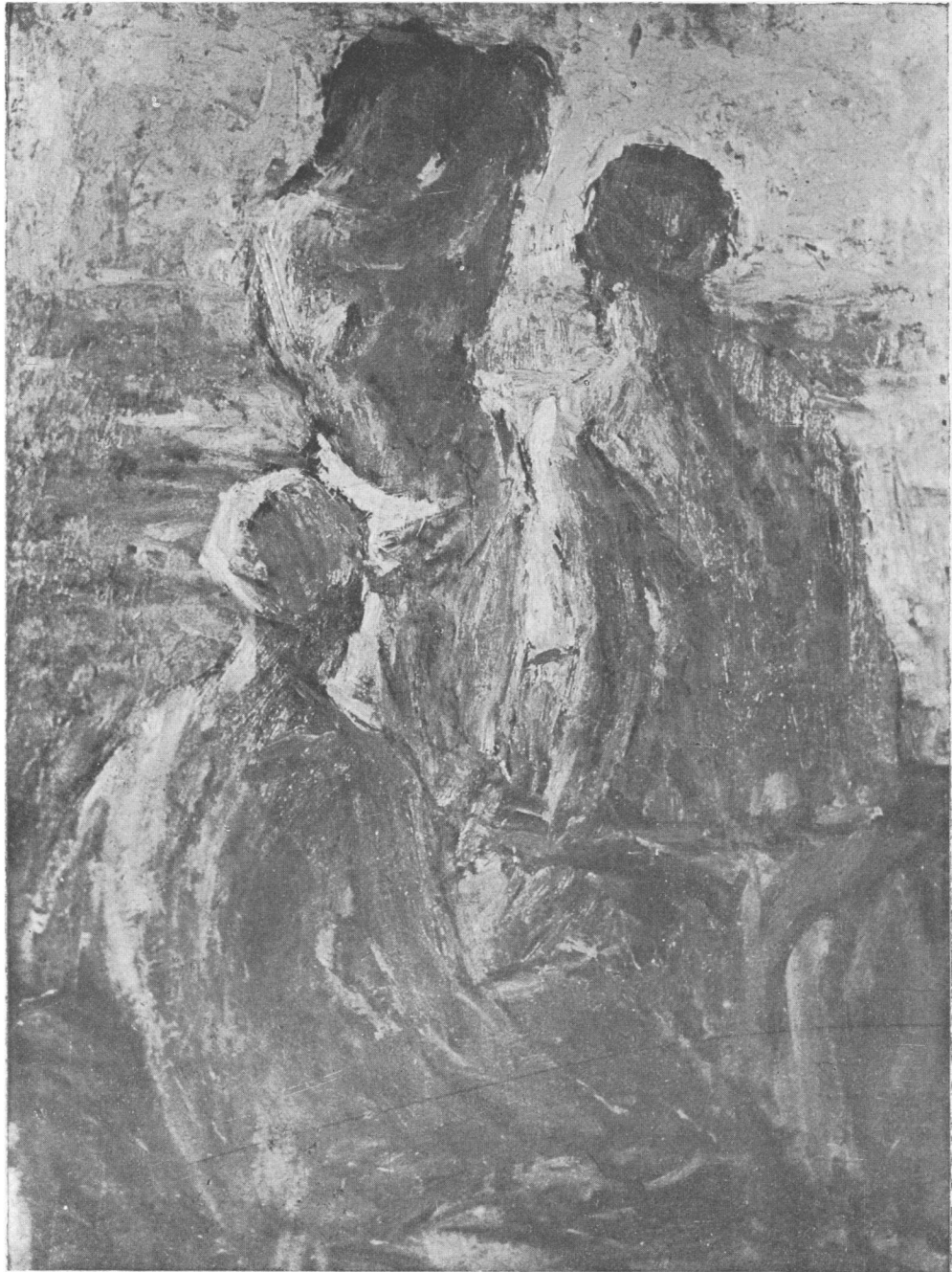
Turbanul verde



Sorin Ionescu.

Fereastră





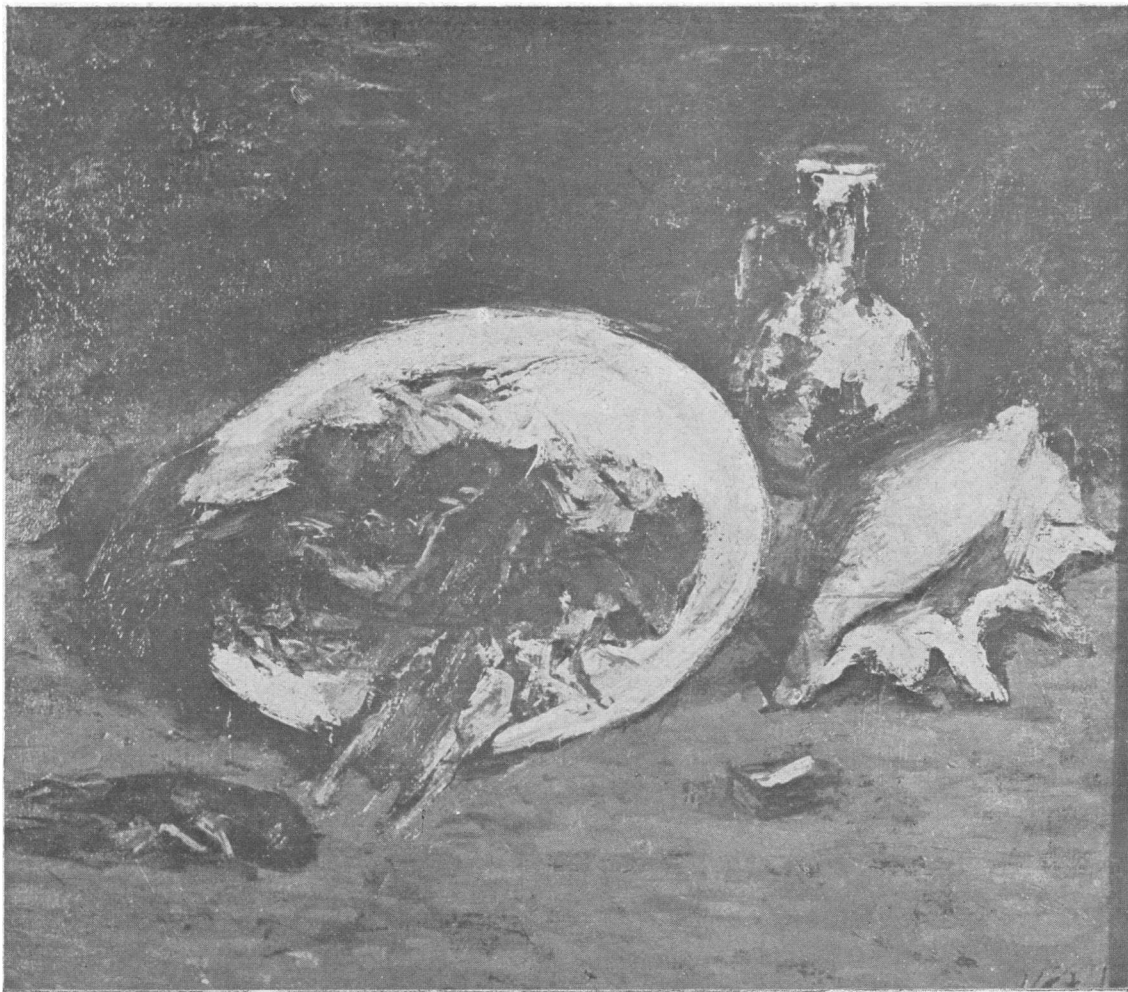
Constantin Pauleș.

Compoziție



Redlinger Alma.

Studentul I. D.





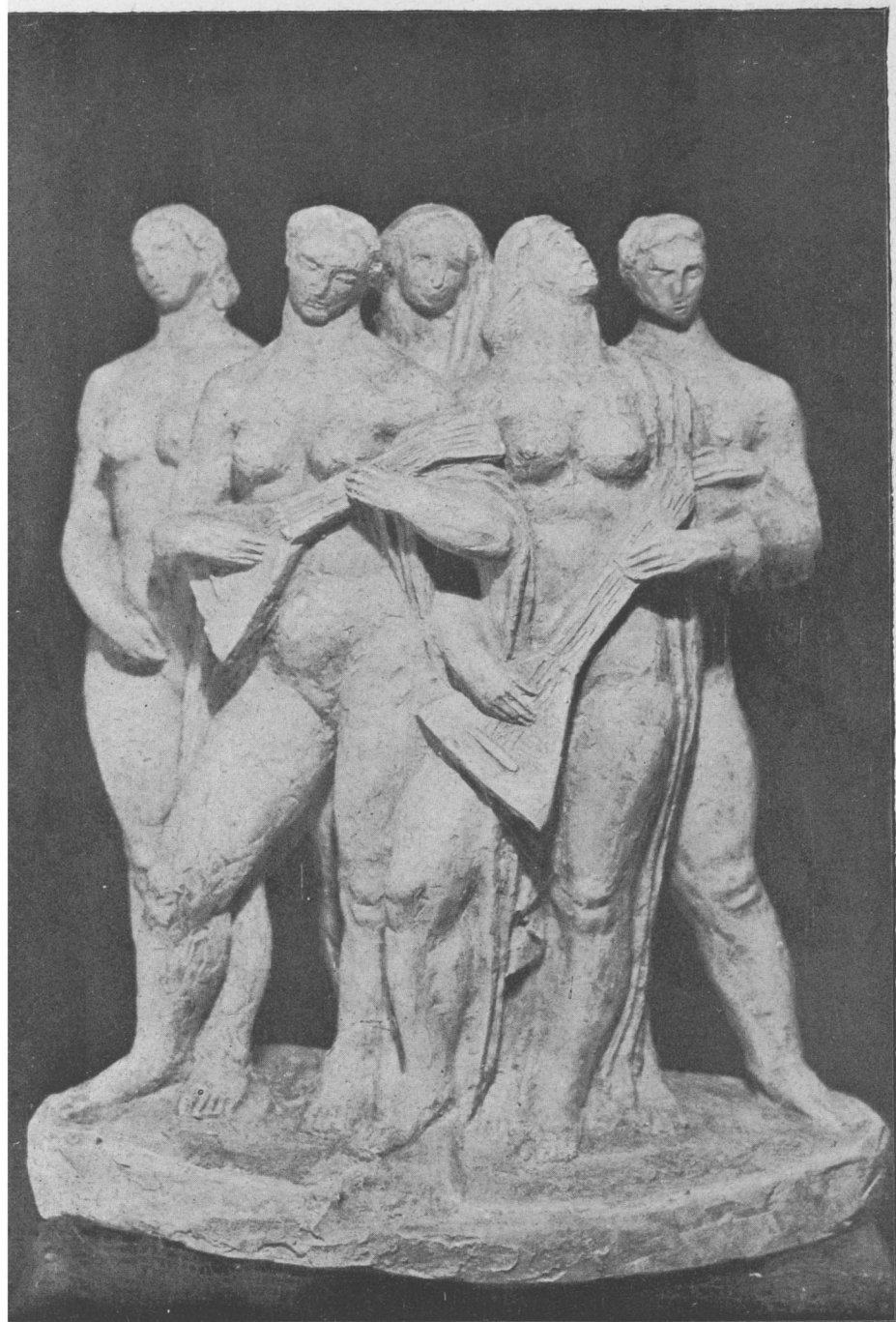


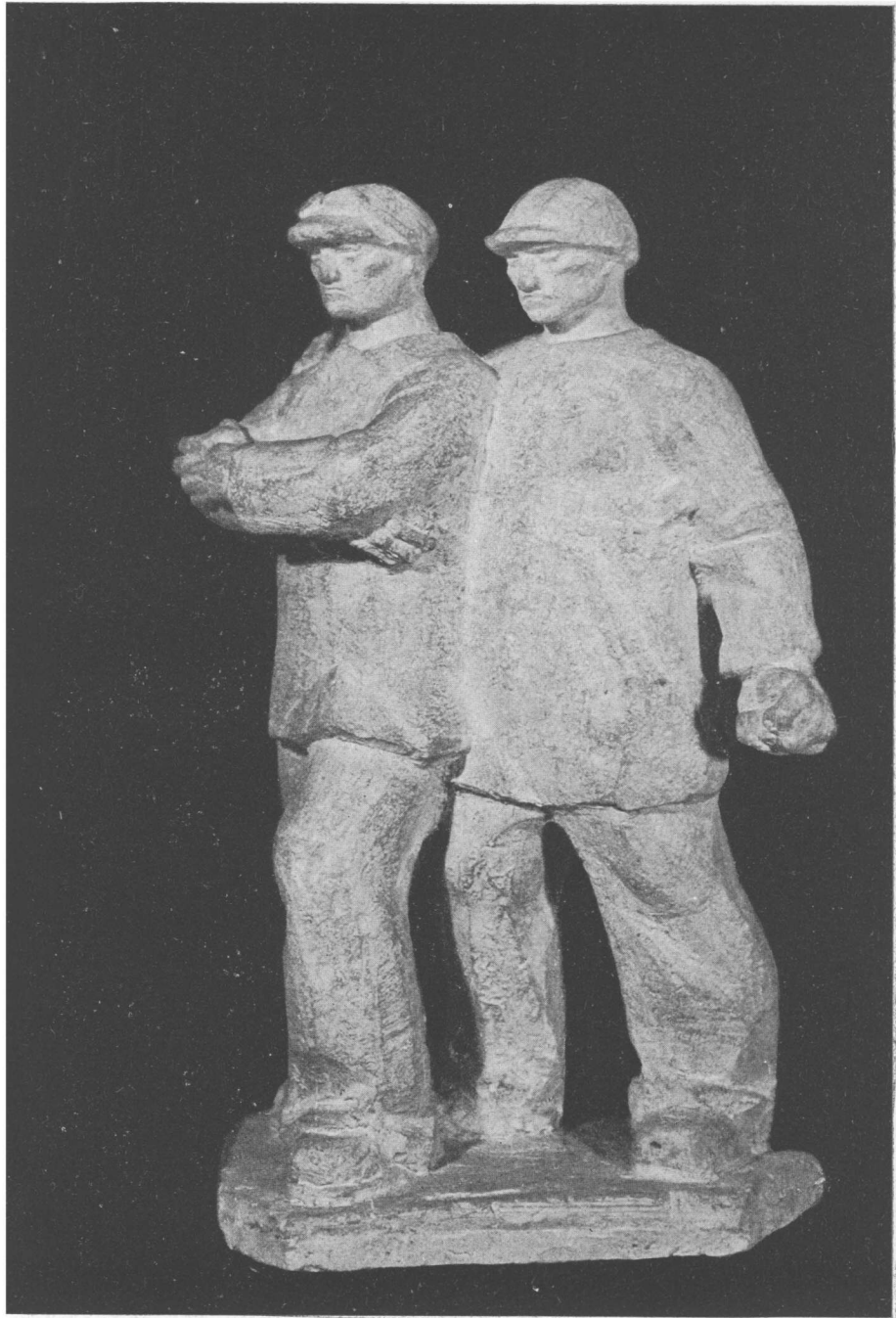


Constantin Baraschi.

In memoriam



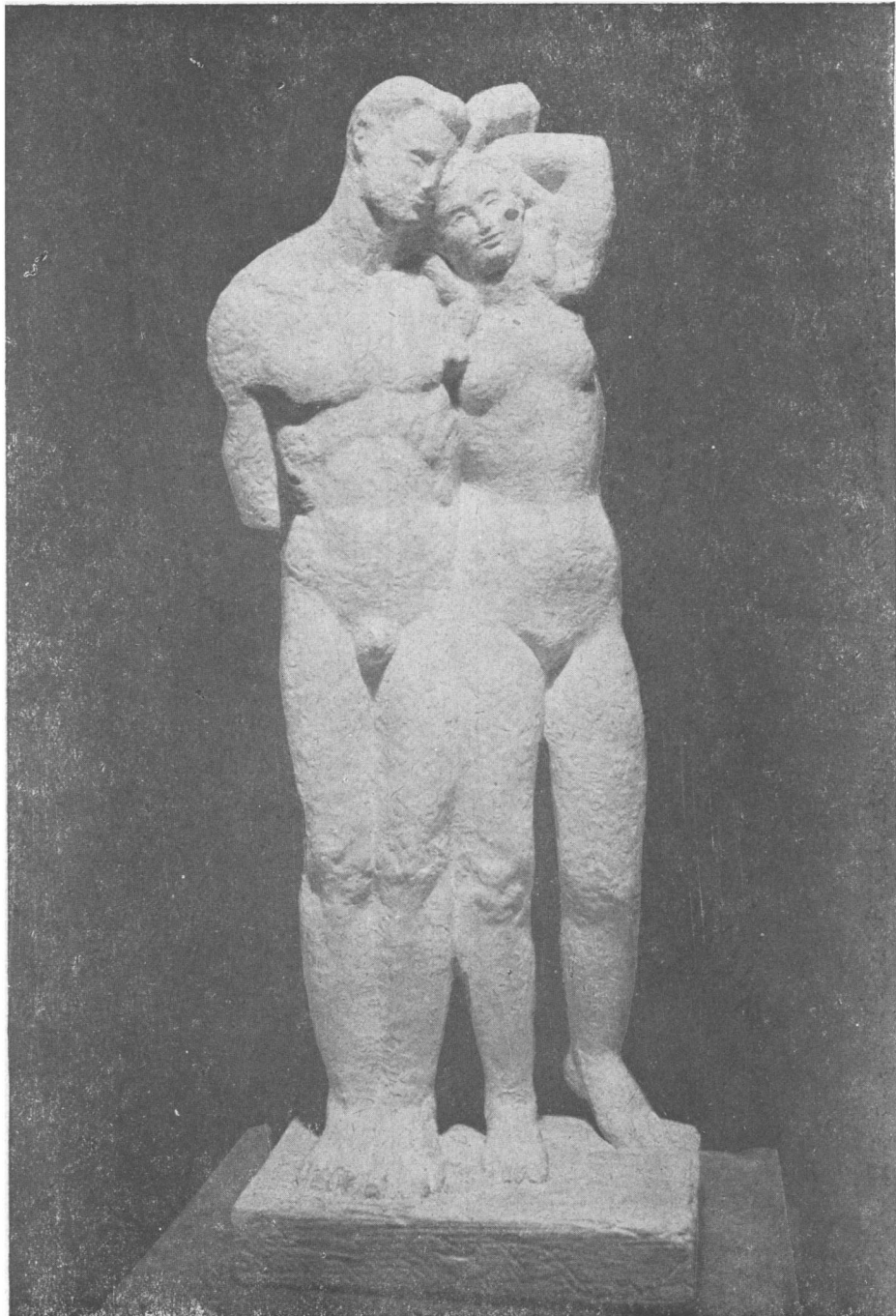


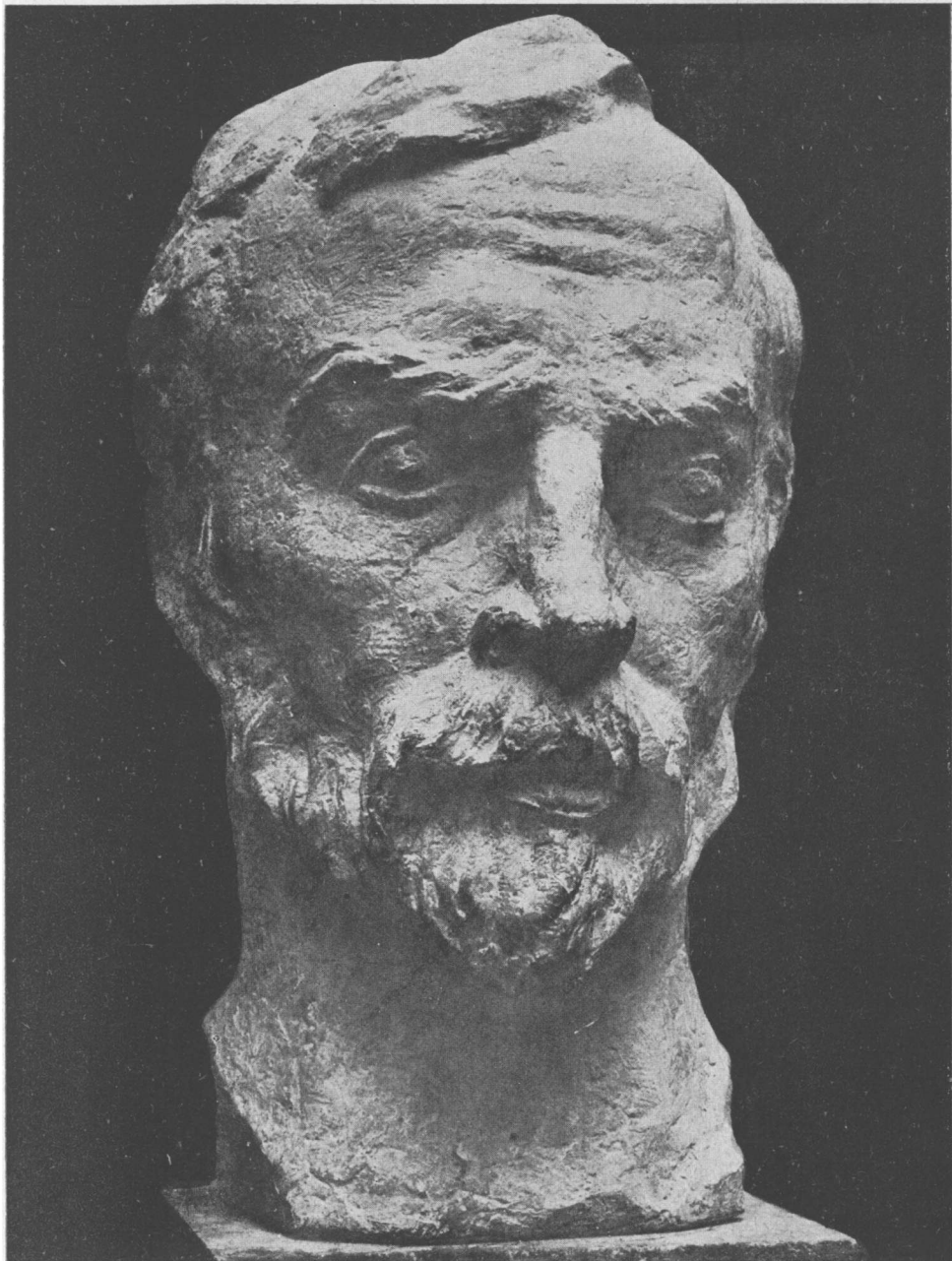


Dorio Lazăr.

Grivița roșie.







Ion Vlasie.

G. Coșbuc

✈

EXPOZIȚII RETROSPECTIVE

Opera lui Grigorescu care a fost expresiunea cea mai curată a sufletului românesc în artă, a fost să fie după moarte victima celei mai grave necunoașteri, tocmai în ce avea el și prin el națiunea, mai autentic.

Urmașii în mod pripit au condamnat, ultima fază a operii lui Grigorescu. Pentru justificarea acestui verdict s'a invocat lucrările slabe strecurate în activitatea sa ultimă și câteodată pripită să culeagă, poate, roade materiale mai multe și mai bogate. El, totuși nu a abuzat întrâtât cât ar fi fost posibil, urmând exemplul lui Corot, care s'a folosit și de mâini străine întru confecționarea și exploatarea succesului. Valoarea unei opere de-o viață se judecă după isbânzile obținute când sunt mai numeroase decât înfrângerile. Explicația necunoașterii la justa valoare a operei sale trebuie căutată în cultura și evoluția lui artistică ce depășise pe acea a timpului său. Problemele urmărite de el, în viață fiind, nu intrase încă în conștiința artiștilor români, iar, după dispariția lui, pictorul Luchian va muta pe alt plan preocupările artistice, iar firul continuității se va rupe.

Rezultatul la care ajunge Grigorescu, se datorește contactului intim cu natura, contact mai mult vizual decât rațional și în acest sens mai extensiv decât la Luchian sau Andreescu. Ca să descifreze ultima taină a aspectelor naturale pentru ca analiza fenomenelor naturale să fie dusă până la ultimele consecințe a fost nevoie de un ochiu cu o conformație optică extrem de sensibilă. Pictorul Grigorescu a fost fericitul posesor al acestui aparat de optică ideal, grație căruia a reușit să treacă bariera impresiei primare ce este în artă forma nediferențiată.

În ultima fază a artei sale se operează o desprindere de formele particulariste, individuale, proprii obiectelor, ele aflându-se contopite și integrate în orhestrația coloristică ce generalizează forma aspectului din natură. Ce pare că este numai o evocare e totuși realitatea și numai necunoașterea fenomenului natural în toate aspectele sale a putut face ca o cucerire supremă să fie greșit înțeleasă și luată drept o scădere. Cine a fost deprins cu o educație unilaterală ce cunoaște numai

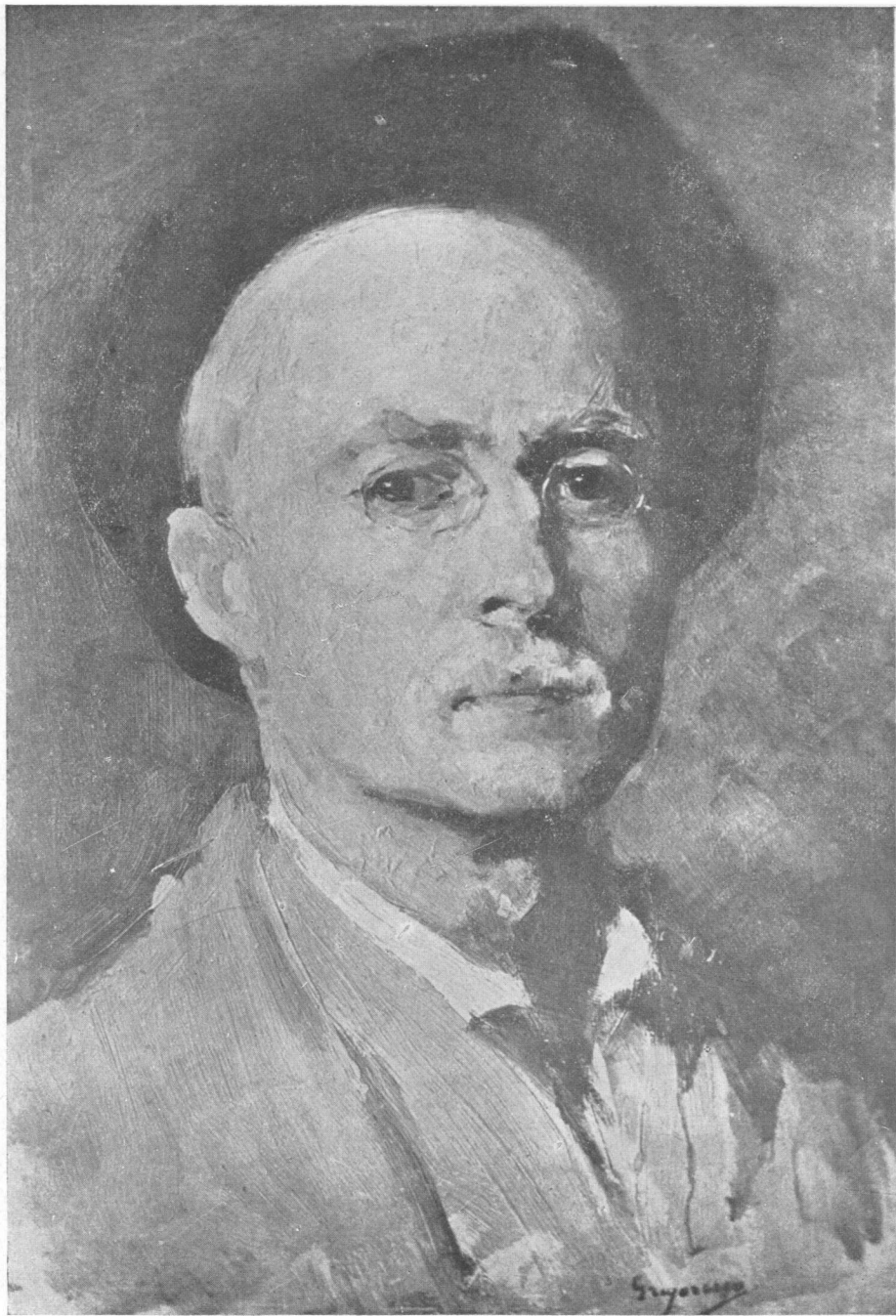
aspectul formeî încheată convențional — cum este cazul academismului în pictură — văzută într-o lumină arbitrară, numai acela mai poate vedea într-o formă rece și împietrită un ideal de frumusețe ce-l va îndepărta pentru totdeauna de arta vie, unduitoare, adică de natura văzută sub desmierdarea luminei solare. Pentru aceștia arta lui Grigorescu rămâne o neînțeleasă spulberare de colori. Artă ultimilor cincisprezece ani ai lui Grigorescu, a fost o artă de sublimație, o artă a nuanțelor luminoase ce isbutește la o părelnică transfigurare a fenomenului natural. Am spus părelnică fiindcă aceste efecte de lumină au fost într'adevăr văzute de pictor, și se pot vedea de oricine poartă interes problemelor de optică. Problema luminei a fost de Grigorescu conștient urmărită în toate aspectele ei. Fiind vorba de un fenomen existent în natură nu mai poate fi vorba de feerie sau poetizare decât ca termen de comparație literar prin care latura estetică nu este de loc atinsă. Coloarea fiind o însușire a corpurilor intră în seria fenomenelor perfect sezizabile văzului, e concretă ca și lumina prin diferențierea nuanțelor de culoare proprie obiectului. Artă lui Grigorescu prin această preocupare a trecut un moment drept o artă spirituală, o artă a problemelor abstracte în pictură. Artă lui Grigorescu nu este o artă abstractă prin tendință, ea nefiind un produs al rațiunii: este dimpotrivă, rezultatul observațiilor făcute în natură. Prin faptul că este clar vizibilă ochiului, lumina este o realitate tot așa de concretă ca și atmosfera care deși nu este corp tangibil, totuși prin faptul însăși că are o densitate și o pondere este trecută printre fenomenele fizice. Fenomenul luminei poate fi pentru spectator feerie, în realitate lumina e tot ce poate fi mai real, tot așa de reală ca și forma care, pentru pictor, este tot în funcție de lumină. Această epocă a activității lui Grigorescu e, prin tendință dacă nu întotdeauna prin realizare, un apogeu, urmărind o completare a scopurilor artistice prin integrarea unui element nou ca factor determinant în componența tabloului impresionist. Realitatea nu este numai o singură calitate — acea formală de pildă — a fenomenului natural care, se poate să aibă în tablou calități diferite asupra cărora artistul insistă separat, după preferință: volum, formă, spațiu, culoare, atmosferă, lumină, toate constituind totalitatea aspectului din natură. Că forma suferă o transfigurare e adevărat, dar o transfigurare ce rămâne în limitele plasticului, fiind o rezultată prin intermediul simțurilor, nu al rațiunii, pictorul reproducând în acest caz numai ce a văzut, nu ce a conceput. O transfigurare obținută prin mijloace raționale este de fapt o transpunere a realității ce se cheamă stilizare, cum este de pildă arta bizantină. Așa numita spiritualitate din ultima fază a operei lui Grigorescu e în realitate o transfigurare, nici decum o idealizare, e o consecință a rafinării simțurilor, iar nu o rațională orientare a spiritului disprețuitor față de legile naturale. Idealizarea e o teoretică aureolare a realității, e metoda ce transformă realitatea pe cale rațională și tocmai acest lucru l-a detestat Grigorescu o viață întreagă.

FRANCISC ȘIRATO

C A T A L O G

- | | |
|----------------------------------|-----------------------------------|
| 1. Evreul cu găscă. | Colecția Băncii Naționale Române. |
| 2. Cap de țigancă. | |
| 3. Bâlci la Rucăr. | |
| 4. Țarancă pe gânduri. | |
| 5. Bătrâna dela Brolles. | |
| 6. Interior la Vitré. | |
| 7. Marină. | |
| 8. Fermă din Bretania. | |
| 9. Cap de copilă. | |
| 10. Bălăjoara. | |
| 11. Care cu boi. | ” |
| 11. Car cu boi. | Muzeul Kalinderu. |
| 12. Colț de pădure la Barbizon. | |
| 13. Car cu boi. | |
| 14. Țarancă în vie. | ” |
| 15. Fata cu zestre. | Donația Anton Dumitriu. |
| 16. Cioban cu oi. | |
| 17. Mahalagioaică. | |
| 18. Fată în peisaj de primăvară. | ” |
| 19. Autoportret. | Colecția Dr. I. N. ”Dona. |
| 20. Oltean cu lămâi. | |
| 21. Colț de atelier. | |
| 22. Cap de Evreu. | |
| 23. Casă de om sărac. | |
| 24. Portretul D-rului Grecescu | |
| 25. Portret Candrea. | |
| 26. Portretul D-nei Ureche. | |
| 27. Pădure. | |
| 28. Portret Beizadea Mitică. | |

- | | | |
|----------------------------------|-------------|--------------------------|
| 29. Italiancă | (acuarelă). | Colecția Dr. I. N. Dona. |
| 30. Cap de femeie | (desen). | |
| 31. Cap de fată. | | " |
| 32. Curte țărănească pe Bărăgan. | | G. Popescu. |
| 33. Un călăraș. | | C. Baziliade. |
| 34. Colț de pădure. | | I. Levy. |
| 35. Peisaj. | | " |
| 36. Doi Evrei. | | Dr. Kaufmann-Cosla. |
| 37. Peisaj. | | " |
| 38. Cioban. | | Lazăr Munteanu. |
| 39. Țăran francez la săpat. | | |
| 40. Car cu boi. | | |
| 41. Porci. | | " |
| 42. Portret | | Colecția Automobil Club |
| 43. 70. Desene. | | |



N. Grigorescu.

Autoportret



N. Grigorescu.

Portret



N. Grigorescu.

Cap de fată



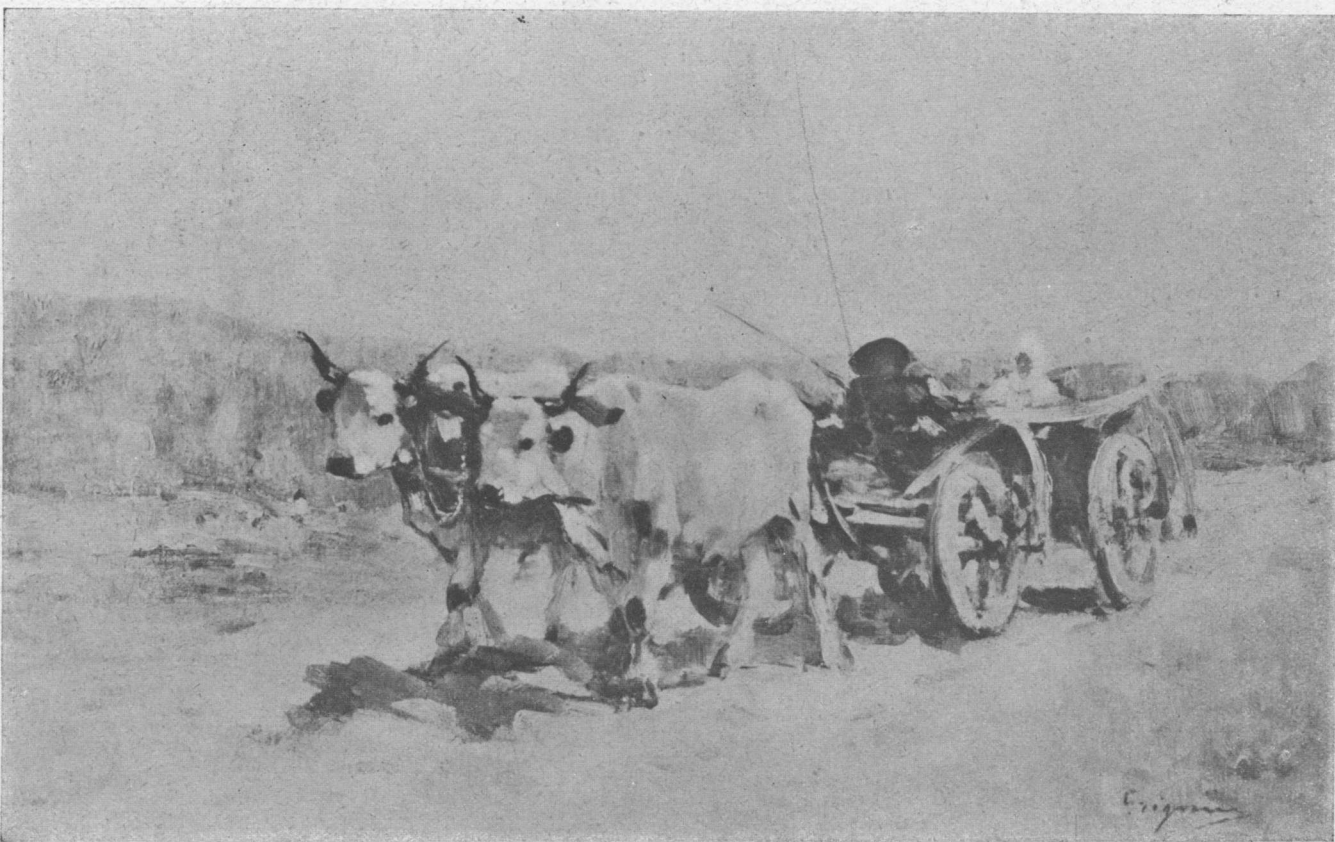
N. Grigorescu.

În zăvoi



N. Grigorescu.

Cioban cu oi









N. Grigorescu.

Nud

S'a împlinit un an dela moartea pictorului Artur Verona. Ne amintim cu acest prilej de omul care a trecut prin viață ca un brav, blând și binevoitor față de cei cari apelau la sfaturile lui, loial cu prietenii pe cari a știut să-i aleagă, și necruțător față de ipocriți.

Ne vom aminti totodată de pictorul inspirat, care a cântat cu o sublimă seninătate, munca și frumusețile gleei noastre românești, artistul de rasă care a smuls din marea simfonie cromatică, accente de o rară vervă lirică.

Supraestimate de unii și contestate de alții, operele lui Verona își găsesc locul firesc pe o linie mediană, a unei arte echilibrate, grigoresciană ca filiație spirituală, exprimată însă cu alte mijloace tehnice.

Că pictorul Artur Verona a fost cotate printre frunzașii generației sale, și că arta sa a însemnat un moment de seamă în mișcarea noastră artistică dinaintea primului război mondial, nu mai încap nicio îndoială.

D-l K. H. Zambaccian, cunoscutul colecționar de artă și publicist, în lucrarea sa «Pagini de artă», apărută la Casa Școalelor în 1943, arată că «Baltazar, artist de talent, om cult și îndemânat în ale scrisului, ne-a lăsat sub pseudonimul Spiridon Antonescu, frumoase și juste cronici de artă»...

Iată ce scrie Spiridon Antonescu (Baltazar), într-o cronică a sa, publicată în revista Viața Românească din 1908, cu ocazia unei expoziții a pictorului Artur Verona: ...«d. Verona apare ca o personalitate artistică bine definită, posedând toate însușirile adevăraților artiști. Mult bine i-au adus artistului stăruitoarele studii de plin aer, vădite în toate lucrările sale.

... D. Verona a dovedit de mult că știe să echilibreze mai bine ca oricare valorile și nu în puținile pânze expuse acum se dă măsura marilor calități ce posedă. Ceiace ne arată astăzi, abia amintesc pe virtuozul pânzei «Pâinea cea de toate zilele», care, împreună cu «Înmormântarea grănicerului», fixează pentru totdeauna faima d-lui Verona. Totuși în pânzele expuse se vede îndeajuns că d.

Verona câștigă tot mai mult teren față de ceilalți artiști, ceiace ne îndreptățește să vorbim de d-sa cu dreptă laudă, fără ezitări, fără restricțiuni, așa cum nu o poți face cu alți artiști de o faimă forțată, despre cari când ești întrebat, răspunzi cu greul pe inimă».

Tot despre operele lui Verona, au scris atunci articole entuziaste, Nicolae Iorga, Eugen Crăciun, G. Cantacuzino și alții.

Născut la Brăila, dintr-o familie de armatori și navigatori dalmați, stabiliți în portul dunărean încă dela începutul secolului trecut, Artur Garguromin Verona și-a manifestat încă din primii ani de școală, vocația sa pentru desen și culoare. La Brăila, a cunoscut el poezia bălților, pe care avea s'o redea mai târziu, în multe din operele sale.

Părinții însă, stăruiau să-l îndrumeze spre o altă carieră. Sub această influență el deveni mai târziu, ofițer activ de cavalerie, servind într'un regiment de dragoni la Viena. Pasiunea sa pentru artă se arată însă tot mai puternică. Ofițer fiind, expune la salonul din Viena, lucrarea intitulată «O patrulă de cavalerie», cu care a obținut un răsunător succes.

În 1892 își dă demisia din armată și ia contact la München, cu Fritz von Uhde, care-l apreciază și-l sfătuiește să studieze natura și compoziția. Il găsim apoi la Paris, în anii 1899—1900, unde studiază cu Jean Paul Laurens și expune la salonul oficial un tablou de mari dimensiuni, lucrat în Moldova, la Herța, unde-și petrecea vacanțele, intitulat «Codrii Herței», pentru care primește o mențiune din partea juriului francez.

Întors în țară, în 1901, deschide prima expoziție la Ateneul Român din București. Cu acest prilej este apreciat în mod elogios de critică și încurajat de pictorul Nicolae Grigorescu. Tot în acest an, împreună cu Luchian, Petrașcu și alții, pune bazele societății «Tinerimea Artistică», la care a expus apoi în mod regulat.

În 1906, a fost însărcinat de guvernul român să execute o frescă, cu subiecte din istoria neamului românesc, pentru interiorul unuia din pavilioanele expoziției generale din acel an, deschisă la București, în parcul Carol, iar în 1910, juriul salonului din München, unde expusese mai multe lucrări, îi decerne medalia de aur. Artur Verona se găsea acum în plin elan creator. Survine războiul din 1916 și el ia parte activă la această campanie, comandând o unitate pe front. După doi ani, Verona își reia activitatea artistică, organizându-și câteva expoziții. În 1924 prezidează juriul expoziției de artă românească la bienala din Veneția, unde România a fost clasificată a 2-a dintre țările care-au luat parte, și unde, Regele Italiei i-a reținut o lucrare. După un an, Regina Maria a României, i-a încredințat pictarea capelei castelului Bran, pe care artistul a executat-o în 1926.

Format mai întâi la școala germană, apoi la cea franceză, Artur Verona și-a pus și știința și talentul, în interpretarea motivelor românești. Țăranii moldoveni, cu obiceiurile și portul lor pitoresc, au fost subiectele lui de predilecție.

Cu lucrările intitulate «Codrii Herței», «Pâinea cea de toate zilele», «În bălțile Brăilei», «Secerișul», «Drum lung», «Floarea Soarelui», «Toamna în pădure»,

«Ursarii», «Nunta la țară», și altele, a știut să dea un caracter idilic operei sale, reușind să creeze un curent și să-și formeze elevi.

Dintre portrete — căci Artur Verona a fost și un excelent portretist — vom aminti de acela al lui E. Brancovici, al d-lui N. Verona, al Patriarhului Miron Cristea, un autoportret și altele, valoroase piese de muzeu.

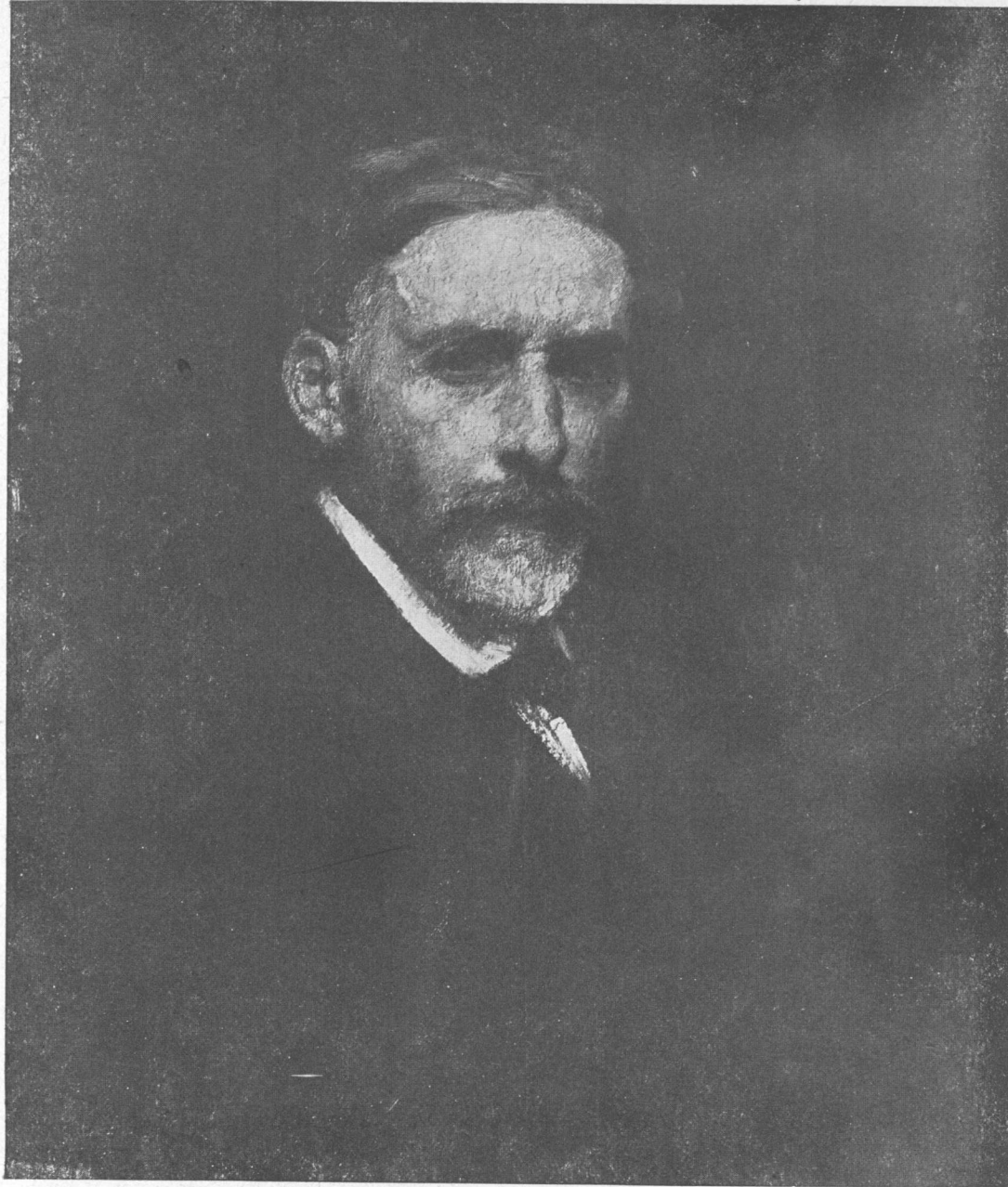
Vom aminti deasemenea de compozițiile sale «Moartea lui Ștefan cel Mare», plafonul dela muzeul Kalinderu și cel dela palatul regal, lucrări caracteristice prin mișcare, echilibru și armonie de culoare.

Ca pictor, Artur Verona a trăit în spiritul vremii sale, pe care a cinstit-o prin opera lăsată.

Ca profesor, el a ținut cursuri la Academia liberă de pictură, și mulți dintre pictorii cari contează astăzi în arta românească, se pot număra cu mândrie printre elevii lui. Verona a publicat și o carte despre tehnica picturii, un adevărat îndreptar pentru tineretul artistic.

Bolnav în ultimul timp, Artur Verona s'a stins la 26 Martie 1946, în vârstă de 79 de ani, fără să se fi bucurat la vreme, de recunoștința contemporanilor, pe care — dece să n'o spunem — ar fi meritat-o din plin, înaintea altora.

GEORGE NIȚITA



Arthur Verona.

Autoportret





Arthur Verona.

<https://www.gimco.ro>

Nuntă în Moldova





Arthur Verona.

Maica Domnului

Modest ca gloria platinei, Arthur Mendel a fost ca însăși platina o valoare de circulație excepțională în rândurile adevăraților prețuitori de autentice valori.

Născut în București, el și-a desăvârșit studiile de pictură și aqua-forte la Academiile din München și din Paris.

Trăit în mediile artistice ale acestor două metropole ale picturii, talentul lui, culoarea armoniilor sale rotunde, calme, vibrația pânzelor sale au atras atenția măștrilor străini, cari l'au invitat să expună alături de ei.

Astfel, încă din 1896, a expus la Glaspalast din München și la Salonul din Paris.

Atras atât de peisagiu, cât și de compoziție, de oameni, cât și de animale, Arthur Mendel a știut să imprime subiectelor sale, o râvnire de viață interioară, a izbutit să fixeze un moment de vibrație lăuntrică. Colorist de calitate, el a fost deopotrivă un mare meșteșugar al gravurei, pe care a ilustrat-o cu câteva piese de excepțională realizare.

Ceea ce considerăm însă că trebuie mai cu deosebire subliniat este faptul că Arthur Mendel a fost unul dintre primii artiști plastici români cari și-au aplecat privirile și peste peisagiile sociale.

Astfel unele din pânzele care figurau înainte de marele măcel în pinacoteca din München și în Kunsthalle din Karlsruhe înfățișează crâmpie din viața muncitorilor.

Fără romanțare, retina și pensula lui Mendel au surprins această viață în aspectele ei dure.

Pentru meritele sale artistice a fost distins cu medaliile Bene Merenti și Coroana României în gradul de Ofițer și cu medalia Instruction Publique conferită de guvernul francez.

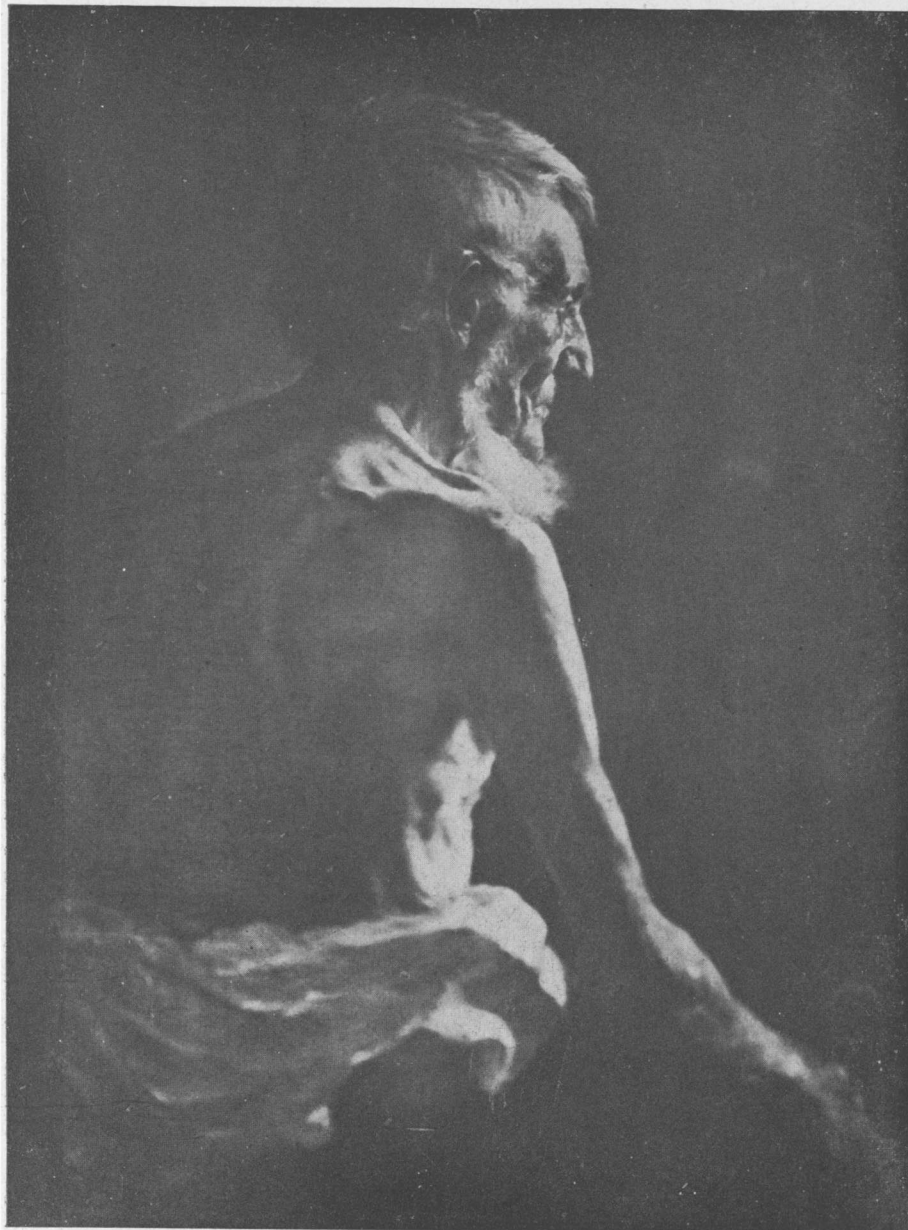
Pentru aceleași merite, acum când se mplinesc doui ani dela moartea lui, îi aducem omagiul nostru întreg, în aceste puține rânduri de modestă prezentare în care ținem totuși să accentuăm că Arthur Mendel n'a pictat numai cu pensula ci și cu inima, cuprinzătoare și generoasă.

ȘTEFAN TITA



Arthur Mendel.

Brătonă



Arthur Mendel.

Bătrân



Arthur Mendel.

Pescar breton

Il știam în ultima vreme bolnav fără lecuire și totuși moartea lui m'a surprins. Era greu să crezi că omul acesta atât de vioi și voinic a plecat înainte de vreme în lumea liniștii, a încremenirii eterne. N'am înțeles niciodată cum de s'a putut strecura în trupul lui vânjos un rău atât de crunt care l-a măcinat ani și ani. El nu lăsa nimic să se vadă. Cei care l-au cunoscut și iubit, îi au desigur mereu imaginea înaintea ochilor.

Era un om care inspira numai simpatie — o totală și spontană simpatie. Cu trăsăturile feței neregulate, cu gesturile apăsate, domoale, cu trupul îndesat, avea totuși ceva de copil în râsul deschis larg și mai cu seamă în ochii rotunzi, negri, candizi, care îi jucau mereu în luminile voiei-bune și ale glumei. Îți făcea impresia că ia viața în ușor, că vedea în jurul lui mai cu seamă latura ridicolă, că nu-și punea prea multe la inimă. Înțelegeai însă, lesne că atitudinea aceasta era numai o parte din el și că râdea doar pentru că detesta seriozitatea distantă și gravitatea. Dar când discuția atingea tărâmurii în care spuma glumei nu mai avea ce căuta, atunci se linișteau crețurile adânci de pe obrazul lui și gura largă, pornită pe râs nestăvilit, se cumințea. O clipă, devenea preocupat, meditativ și vorba îi era șovăelnică, glasul învăluit, de parcă rostea o taină. Apoi, speriat el însuși de popasul acesta în climatul întrebărilor greu de răspuns, se înveselea iarăși. Găsea el motiv. Și așa, viața a trecut — a trecut repede, prea repede. Cum a trecut peste mulți dintre noi care am fost siliți să trăim în veacul acesta, anii realizării noastre.

Il văd, parcă a fost ieri, la Iași, în vremea studenției, alături de Băeșu, Bălțatu și alții. Avea deja ideile lui despre artă, nelămurite încă, dar cu totul altele decât cele statornicite în atmosfera de pe atunci a capitalei moldovene. Spre definirea și cucerirea lor întreagă voia să meargă cu mijloace proprii. Și a pornit peste hotare, să afle îndemnuri noi, să găsească tovarășii spirituale, să învețe, să cunoască.

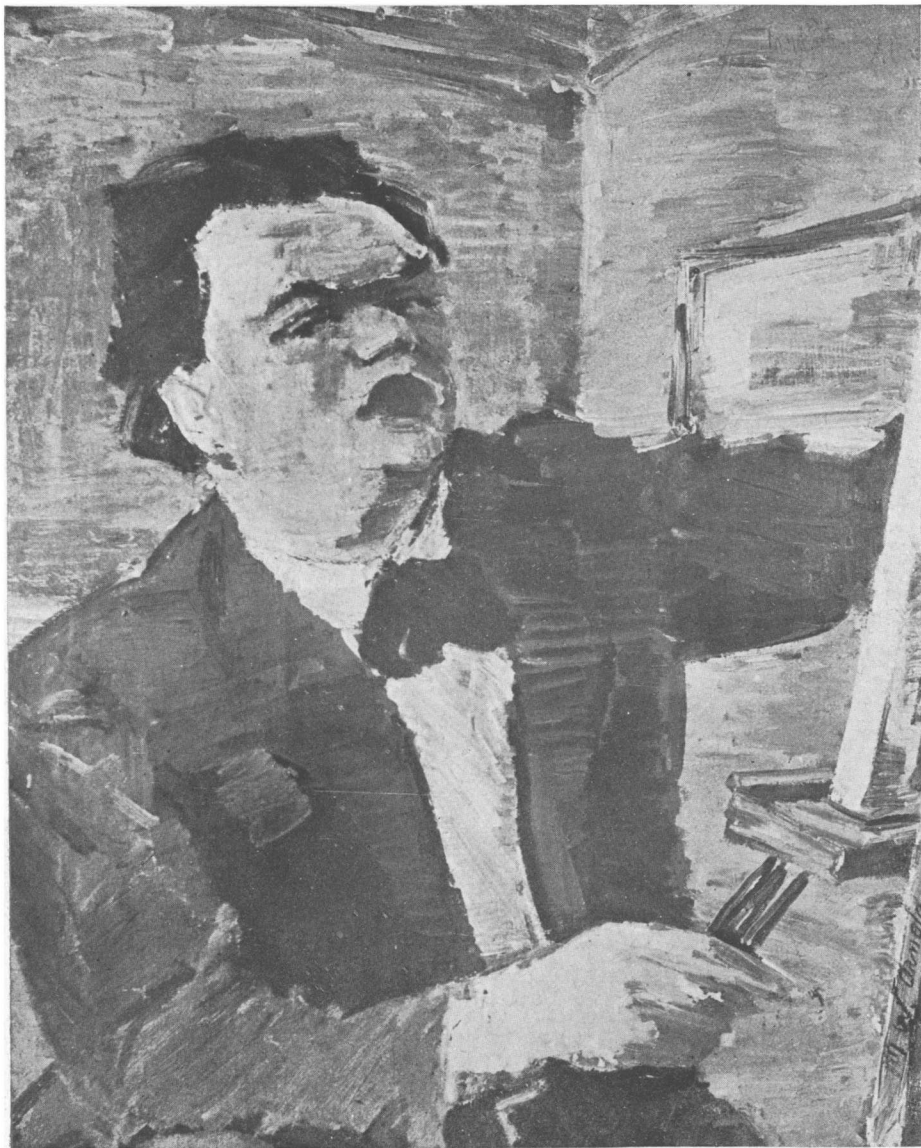
A călătorit mult, prin toată Europa aproape și prin Orientul apropiat, confruntând lucrul lui cu înfăptuiri glorioase, primenindu-și mereu motivele inspirației. Avea o sete nepotolită să-și apropie înțelesul artei celor mari și să soarbă în acelaș timp din isvorul nesecat al frumuseților naturii. Lui Arnold nu-i ajungea un oraș, un ținut, o țară, — ar fi vrut să colinde lumea toată.

A muncit enorm spre a se realiza ca pictor, sau poate că a fost numai un căutător de emoții, care s'a întâmplat să aibă la îndemână, ca mijloc de exprimare, culoarea. Fiindcă toată opera lui vibrează de senzații și reflexe emotive, transpuse repede, avântat, fluid, în fugi pensulare, într'o elocvență cromatică cu totul personală. Era un spontan și acuarelele lui — unele din cele mai măestrite din câte am văzut — sunt o dovadă.

Rodul fiecărei călătorii era strâns, la revenirea în țară, într'o expoziție. Au fost patru în totul. Din ultimul drum, n'a mai avut răgazul să arăte publicului ce-a adus, ca împlinire la preocupările lui artistice. Se pare că evolua, în ulei, spre constructivism. Moartea i-a curmat îndemnul spre noua orientare.

Ce a putut înfăptui, e deajuns însă, ca să-l plaseze printre fruntașii generației sale. Hotărîrea lui tehnică și sensibilitatea delicată aproape, a materiei sale picturale — îmbinare neașteptată — vor rămâne în amintirea artei noastre.

TACHE SOROCEANU



Max W. Arnold.

Autoportret



Max W. Arnold.

<https://www.cinec.ro>

Seine la Paris



Pornit de copil din munții Pindului, tânărul de odinioară păstrase tăcuta sfielnicie a celor ce se mistuie în văpaia lăuntrică doritoare de frumusețe.

Era dintr'un neam de cinstiți și drepti, luptând bărbătește cu nevoile traiului. O credință nesdruncinată îl îndruma spre artă — lupta pentru desăvârșire îi smulgea zilele, reculegerea în pictură fiind sărbătoare — dintâi pentru elevul pictorului Mirea — pe urmă pentru slujbașul smerit dela Comisiunea Monumentelor Istorice.

Rare au fost expozițiile la care între cei mulți a luat parte, silit de camarazi, și atunci tablourile sale prea modest înfățișate abia au câștigat un succes de stimă la cei puțini. Rămânea o făgăduință, amânată din an în an pentru izbânda mare. Sânguința de slujbaș artist îi sorbea truda și destoinicia. Părea că pictorul își închinase tot talentul zugrăvelii bisericești și restaurărilor pricepute — dealungul altărelor suferinde de veacuri dela sihăstriile lui Mircea bătrânul, până la schiturile lui Brâncoveanu Constantin. Mulți socoteau că această îndeletnicire a pus stăpânire pe tot talentul, și odată va fi să urmărim trudnica lui pribegie, fără tihnă, prin lăcașuri părăginite unde veghea să împrăpăteze o frescă, alergând neobosit din colț în colț de țară, adăpostindu-se pe prispă de bordei, sau sub turlă de clopotniță, răcorind setea la un puț cu găleată, amăgind foamea din merindea adusă în geantă. Așa a reîntregit icoanele trecutului, pornind de la gara uitată, aplecat de greutatea cutiei de pictură, ca de o raniță de glotaș. La vremea ce vremea aspră, merindea se sfârșea împărțită cu un sărman. Patima mistică de a cerceta meșteșugul zugrăvesc îi sleia puterile în înțețită urzeală de drumuri, de unde tot mai istovit se întorcea, cu istovirea albinei care aduce în stup soare din florile câmpurilor.

Odată toate ostenele trebuiau să înceteze. Atunci cum rar se destăinuia, avea să fie în stare să părăsească truda cu ore de birou, slujba de restaurator

migălos — devenind ceea ce rămăsese din început — pictor — în înțelesul înalt al cuvântului.

Dar pentru aceasta își dorea timp... și faptură plăpândă, nu dădea ascultare suferințelor fizice, pentrucă înțelegea pe lume o singură suferință într'o singură bucurie — aceea de a picta — regăsindu-se în spovedania pe care o scrie pensula când culorile zămislesc priveliștea cerurilor minunea zilei, dealungul anotimpurilor — de-a-largul țării.

Din aceste clipe cucernice o dureroasă dovedire a talentului, un șirag de priveliști, așează pe Ion Mihail în strana meșterilor cu har.

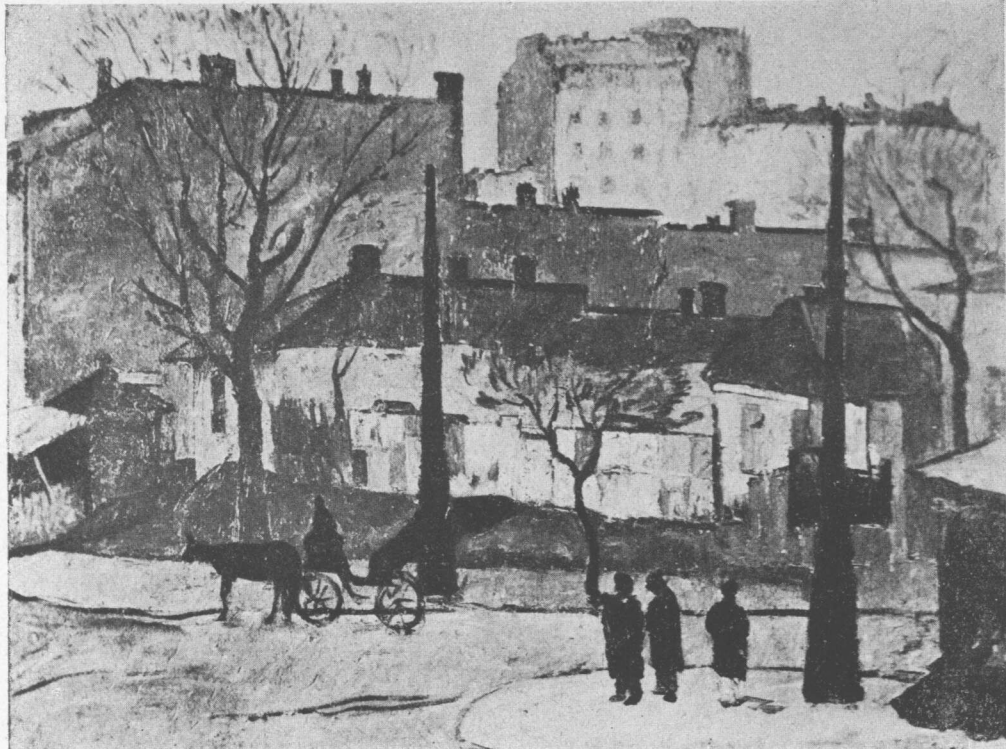
Drumurile în câte și-a irosit viața au avut atâtea rare popasuri în care artistul de seamă trăește — neașteptat de mult, cum nici prietenii cei mai buni nu bănuiau. Iată ce vădește tot ce a tănuțit o viață smerită, trecută de-acum înainte în darurile pe care le-a făurit lăsământ rodnic pentru reculegerea tuturor.

ADRIAN MANIU



I. Mihail.

In arhondărie



I. Mihail.

Iarnă în oraș



I. Mihail.

Turle de biserici

Sfârșitul tragic al lui Anatol Vulpe a îndurerat profund pe cei care l-au cunoscut și prețuit, ca om și artist. Cu câteva zile numai, înainte de a-și găsi moartea în chip atât de neașteptat, l-am văzut și am schimbat câteva cuvinte, fără să bănuim că e ultima întâlnire. Cine ar fi putut crede? Era tânăr, sănătos, voinic. Nu împlinise încă, nici patruzeci de ani.

Avea o sfială și o distincție în port, în vorbă, în gesturi, care contrasta cu agitația permanentă, cu dorința evidentă de a se remarca a celor de o vârstă cu dânsul. Nu brusca, ca alții, soarta. Îți făcea impresia că așteaptă. Și era mereu gata parcă, să fie un spectator tăcut, rezervat — și când vorbea glasul-i era domal, șoptit, aproape, iar cuvintele puține și măsurate. Ii plăcea mai mult să asculte și să aprobe. Ochii lui luminoși desvăluiau însă, un spirit viu, prezent, atent la toate câte se petreceau în jur, în lume. E totdeauna odihnitor să te întâlnești cu asemenea oameni cumiți, reținuți, cu nu știu ce învăluire de visare pe chipul lor!

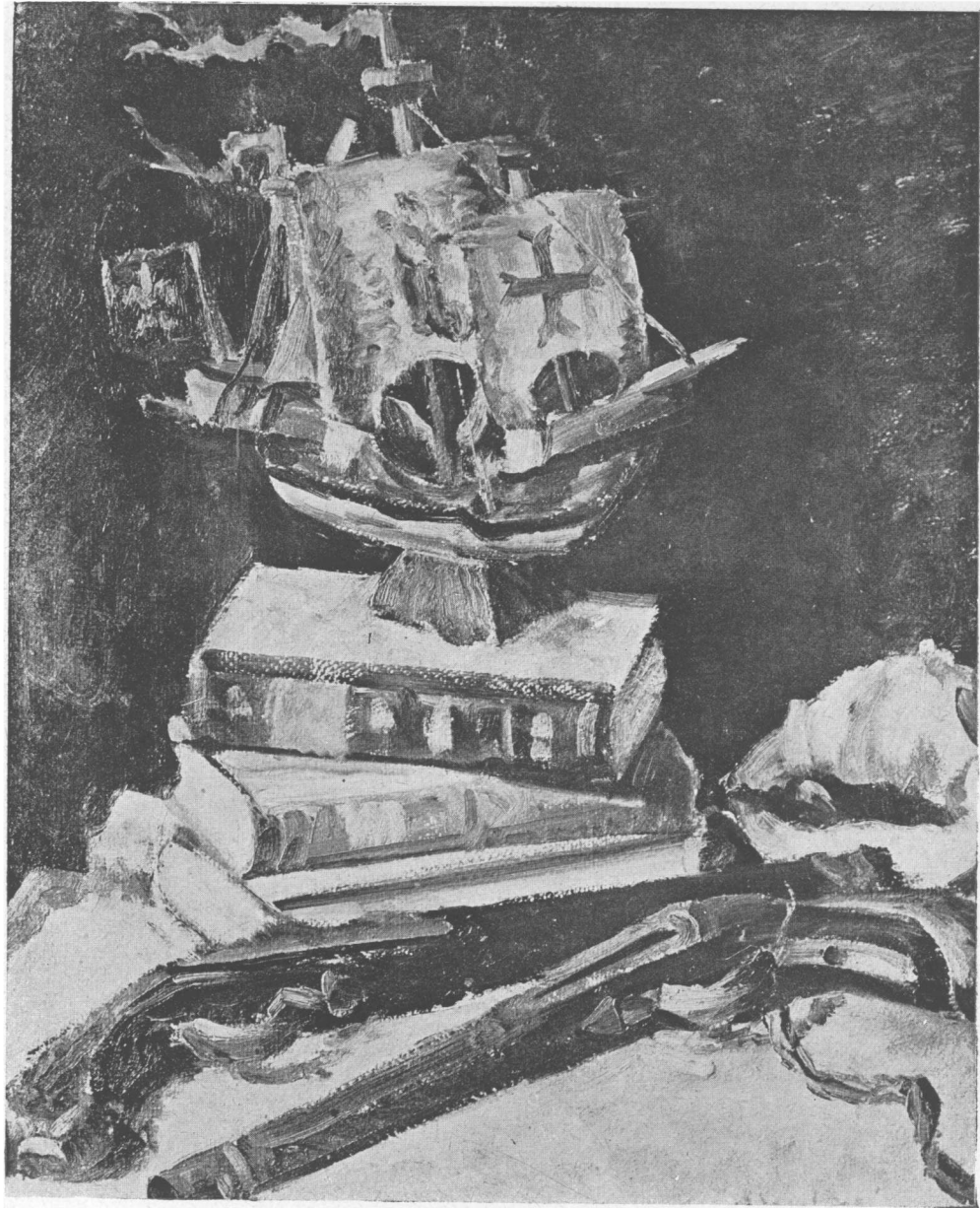
Cu înfățișarea aceasta a lui demnă, potolită, reținută, dar nici de cum rece, ci plină de o curtoazie pe care o simțai depășind cu mult simpla politețe de moment — cui nu i-ar fi fost agreabil? Il iubeau toți, deși unii nu-l cunoșteau prea în deaproape. Nici nu era nevoie — sunt oameni cu care te împrietenești de cum îi vezi: Și bună parte din caracterul acesta se recunoștea în arta lui Anatol Vulpe. Aceeași delicateță stăruia asupra ei dela început, aceeași potolire și simplitate îi conduceau mersul. Nici o îndrăzneală numai de dragul ei, nici o ostentație, nici o brutalitate în linie, trăsătură, culoare mai ales. Totul era calm, molcom, sobru.

Nu expunea prea des — în deobște la saloanele oficiale unde debutase și unde raportase frumoase succese. Dacă nu mă înșel, a avut o singură expoziție personală. A fost ajunsă însă, să atragă temeinic atenția publicului asupra lui. Toate tablourile erau peisagii, impresionate prin simplitatea lor emotivă, prin unitatea în viziune și prin aerul lor de ușoară melancolie.

De altfel și în celelalte subiecte, pictura lui Anatol Vulpe sta sub semnul aceleiași discipline și a aceluiaș climat spiritual. Lumina nu venea niciodată năvalnic, ci ca un ecou, risipind peste oameni și lucruri un fel de însurdinare care îi îmbrățișa și înfrăța în aceeași soartă a cumineniei, a supunerii, a tăcerii, a zâmbetului vag. De unde venea această nuanță de reverie melancolică?

Era în sufletul lui Anatol Vulpe. Și acolo o rodise conștiința, ori nelămuritul pre-simțirilor? Astăzi, când viața lui s'a frânt brutal la jumătate de drum, o știm sigur.

T. S.



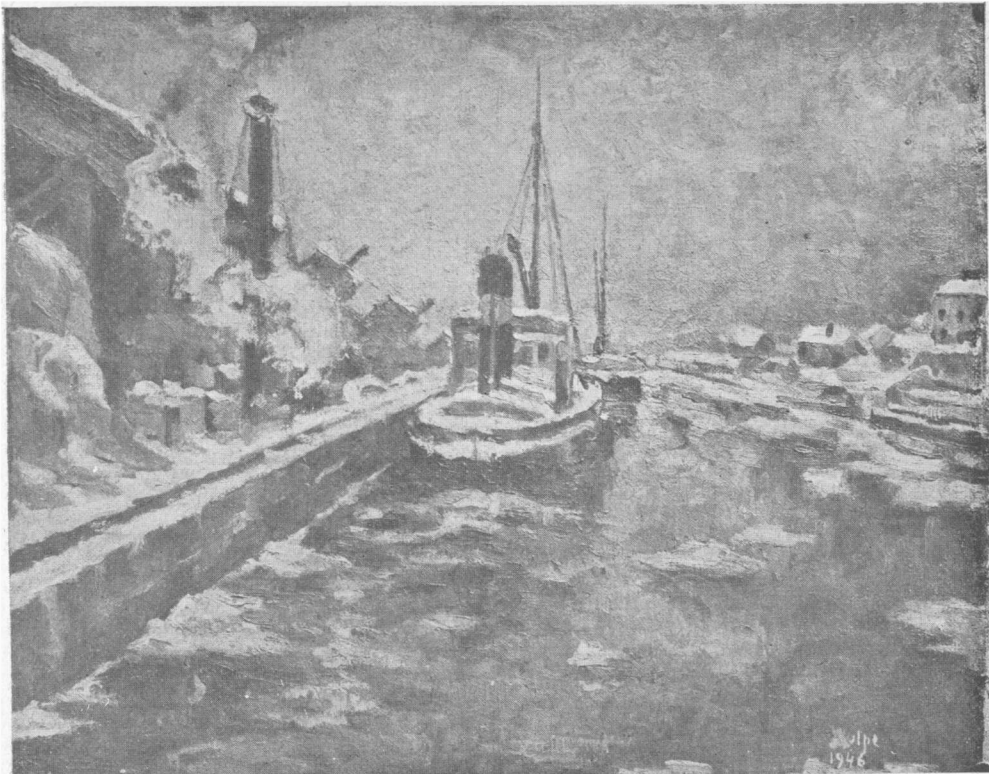
Anatol Vulpe.

Caravelă



Anatol Vulpe.

Peisagiu marin



Anatol Vulpe.

Canal, iarna

S'a născut în București, la 4 Februarie 1903. Până la vârsta de 24 ani, când a început să se inițieze în tainele meșteșugului plastic, a avut de străbătut un șir întreg de împrejurări vitrege.

Educația artistică și-a desăvârșit-o mai mult singur, ajutat numai în descifrarea graiului formelor de îndrumarea prietenească a unui sculptor.

La saloanele Oficiale de desen și pictură numele lui Sandu Triester este întâlnit printre elementele făgăduitoare încă din 1928, apoi apare într'o firească și treptată evoluție până în 1939.

În acelaș timp, artistul expune la «Tinerimea Artistică», la expozițiile colective consacrate Portretului, Nudului, Capului de expresie.

Cea dintâi expoziție personală, organizată în 1930, situează pictura lui Triester pe un plan superior al afirmării personale, cu totul opus virtuozității și subordonării academice. Pictorul fixează în imagini expresive rezultatul căutărilor de sine, ecou al frământărilor lăuntrice și al luptei pe care a adus-o cu viața și cu oamenii. Gândul de artă al lui Triester, turnat în linii, forme și culori care nu denaturează subiectul, ci-i adâncesc sensul, păstrează cu consecvență echibrând liniei și ritmul tulburător al valorilor.

Colțurile de tristețe și de singurătate, care în expoziția din 1930 ocoleau cu stăruință ostentația calităților de seducție, reapar mai viu accentuate în expozițiile din 1931, 1934 și 1937. Artistul se izolează din ce în ce mai mult în arta lui. Destăinuște vibrațiilor cromatice și lineare mahnirile unui destin mereu mai aspru și mai nedrept, iar la 13 Martie 1945, atunci când viziunea lui începuse să se clarifice deplin, ochii i se închid pentru totdeauna.

Sandu Triester a fost un artist modest, un modern fără cutezanțe goale de sens, un pasionat al liniei clare, cu inflexiuni și justificări temperamentale.

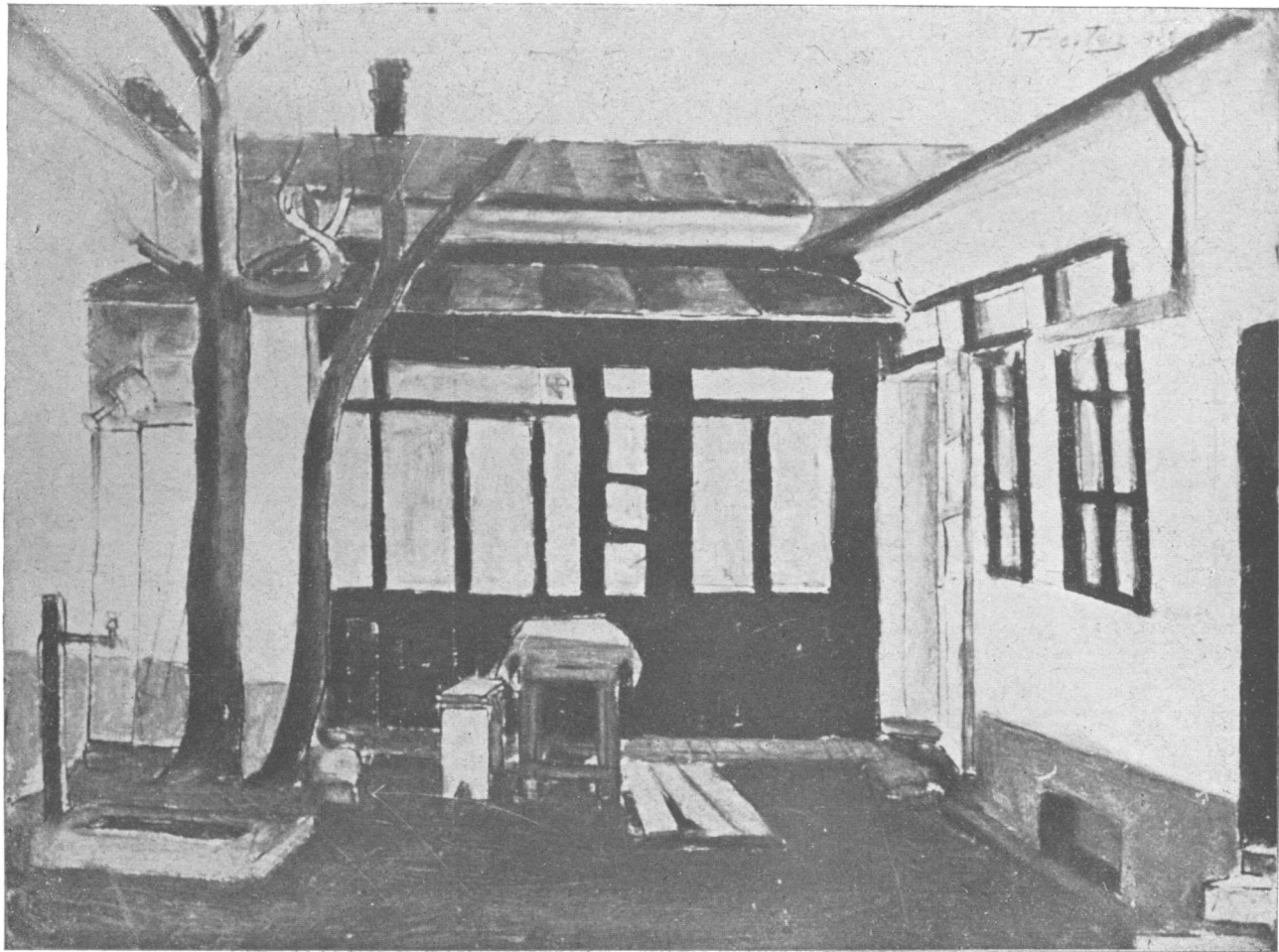
Pictura lui nu s'a înălțat la realizări care să-l consacre printre artiștii de prestigiu necontestat ai plasticeii românești, dar a evidențiat un talent cu posibilități prea timpuriu întrerupte.

▼ H. BLAZIAN



Sandu Triester.

Interior



Sandu Triester,

<https://www.digicart.ro>



Puține din înfăptuirile sculptorului Ion Gr. Popovici, ucis de mâna unui borfaș inconștient, au cunoscut o îndestulătoare consacrare publică.

Cele însă care au avut valorificarea trebuitoare au fost îndeajuns de semnificative. Ele au clasat pe acest artist de superioară esență și pe acest om dezinteresat, nespus de pitoresc și de simpatice — drept unul dintre cei mai înzestrați sculptori ai generației sale.

Din punct de vedere calitativ, poate că era chiar cel mai interesant, isbutind să înbine o complexitate surprinzătoare de sensibilitate, cu o vigoare excepțională de temperament.

Rămânând mereu pe planul unei viziuni curat plastice, de cea mai înaltă valoare sculpturală, Ion Gr. Popovici, isbutea să introducă în viața formelor statuare, o monumentalitate intimă, tainică, greu accesibilă ochiului nepregătit, însă de cea mai autentică tradiție.

În același timp arta lui era pătrunsă de cea mai vie, cea mai organică, cea mai sugestivă substanță modernă — asimilată însă pe căi intime, sincere, personale. Naivitățile eventuale se amestecau cu ascuțite lucidități de milenară stratificație, de milenară perspicacitate, menținând spiritul artei lui veșnic în esențial. Omul și artistul isbutiseră însă să confrunte această intuiție ancestrală și această străveche înțelepciune cu sensibilitatea estetică cea mai modernă, cu arta cea mai rafinată, ajungând și pe această cale tot la esențial: la cele mai profunde nevoi de expresie ale epocii noastre, la nevoile de monumentalitate intimă și sobră ale sculpturii contemporane.

Dar artistul a ajuns la această monumentalitate în chipul cel mai personal și — lucru cu totul rar în sculptură sau în desen — în chipul cel mai poetic. Într'adevăr, I. Gr. Popovici a realizat în sculptură și în desen, prin sensibilitatea sa profundă, ascuțită, personală, lucrări de o excepțională poezie plastică. Ce înseamnă această poezie plastică, ce complexe semnificații tehnice și spirituale are, cât de esențial deosebită este de poezia literară, de declamație, de patos, de verva retorică, de anecdotă poetică — nu putem arăta aci.

Elan, forță, sensibilitate romantică, laolaltă cu stăpânire de sine, echilibru formal, oroare de retorică.

Pornind dela linia lui Bourdelle și Mestrovici, dela viziunea lor intensă și dramatică, uneori însă prea încărcată, spiritul său înțelese și asimilase în chipul cel mai rodnic, cel mai intim, lecția de simplitate clasică și de grandioasă sobrietate statuară a lui Maillol.

Cu același răgaz, cu aceeași reculegere puternică dar domoală, își asimila acum tot atât de intim, tot atât de personal, fără subordonări școlare și fără precipitări senzaționale, fără manierisme epidermice și frivole, pentru epatarea cafenelii — pe solemnul, concentricul, încuiatul Brâncuși.

Chiar viziunea lui Brâncuși, devenia la I. Gr. Popovici, mai puțin metafizică, mai puțin ermetică, devenia lirică și dovedia încă odată ceea ce susținusem cu alte prilejuri, că între arta abstractă, geometrică și între arta esențial lirică există tainice relații.

Dincolo de sentimentalismul de bibelou și pitorescul descriptiv, anecdotic, lirismul adevăratei poezii plastice, devenia tot un fel de abstracție, depășia arta meschin figurativă și ajungea în esențele volumelor, în tipuri, la forme pure, la structuri. Din toate punctele de vedere artistul tindea către monumentalitate.

Era însă o monumentalitate intimă, care nu devenia niciodată statică, exterioară, formală.

Era o monumentalitate care păstra o remarcabilă tensiune secretă, o excepțională vibrație de viață.

Stilizarea ideală, uneori ajungând la idealizări extreme, rămânea virilă, fără ieftine sublinieri declamatorii și fără poză.

De timpuriu renunțase la ultimele resturi de recuzită istorică, la amănuntele pitorești dar fără valoare plastică, la aceste urme de ornamentare facilă, minoră, documentară, de fals realism sau de fals sentimentalism.

Desenele lui I. Gr. Popovici, în chip și mai revelator, înseamnă tocmai această încercare de plastică pură, redusă la strictul esențial; de poezie lineară nudă. Amănuntul meschin, verva ieftină, sublinierea greoaie, cursivitatea academică sterilă — sunt înlăturate cu desăvârșire.

Intrăm în domeniul straniu al liniei pure, în împărăția arabescului de liberă fantzie, de înaltă reverie, de delicată sensualitate.

Linia nu ajunge la arabescul oriental înflorit sau încărcat, ci la curbura de gravă legănare a gestului nostalgic, de largă viziune a spiritului creator.

Sugestia este intimă și complexă însă gravă, și sobră.

Moartea lui I. Gr. Popovici sărăcește cadrele noastre artistice de un exemplar admirabil.

Operele sale de neobișnuită ținută artistică — despre care va trebui vorbit pe larg, în viitor — trebuie să trăiască și să fie asimilate în chipul cel mai intim de tinerile noastre talente.

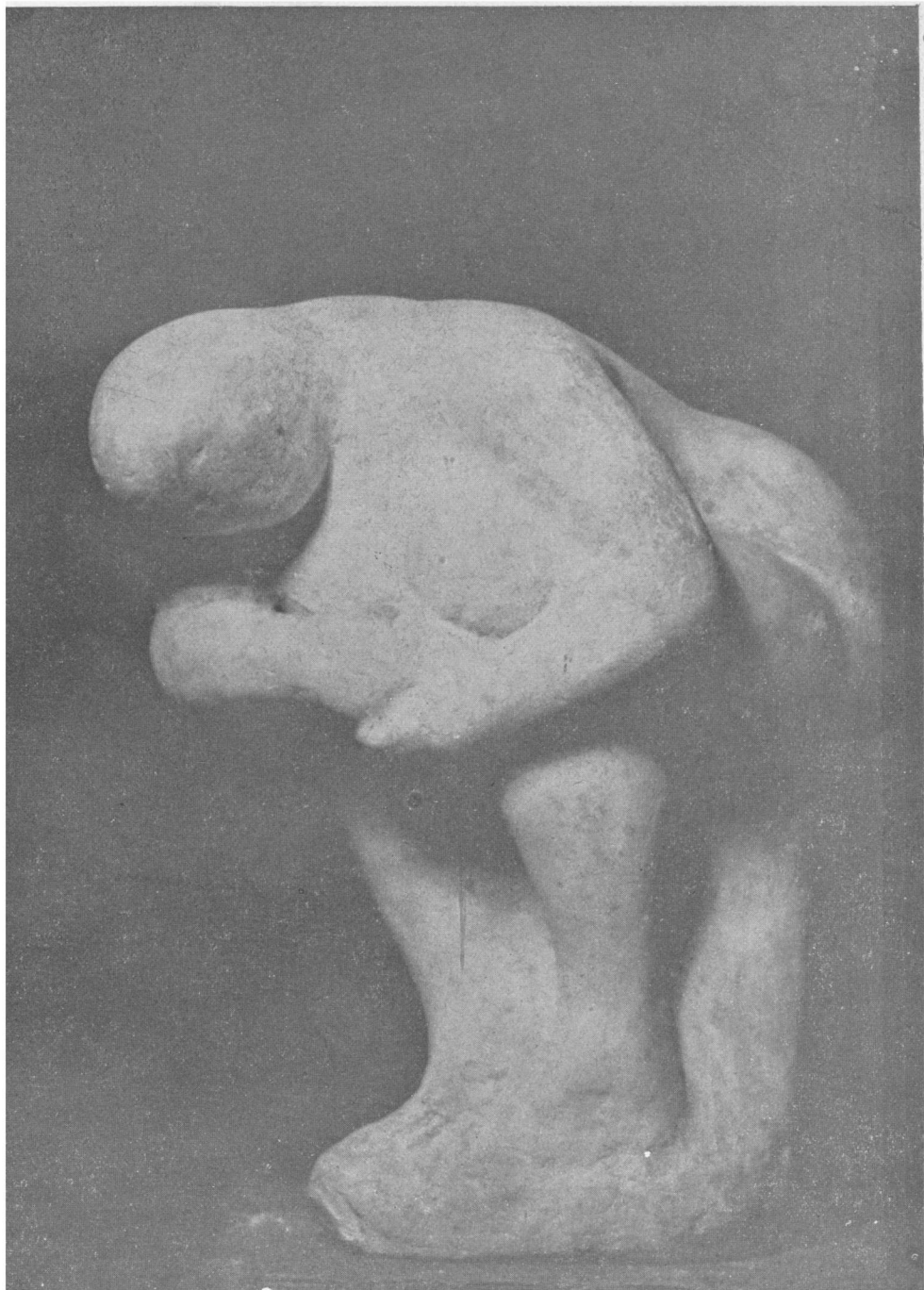
NICOLAE ARGINTESCU-AMZA



Ion Gr. Popovici.

M. S. Regele Mihai I





Ion Gr. Popovici.

C A T A L O G

ARTHUR VERONA

- | | |
|----------------------------------|----------------------------|
| 1. Autoportret | (ulei). Colecția familiei. |
| 2. Floarea soarelui | Richard Soepkes. |
| 3. Biserica Domnească din Herța | Dinu Cesianu. |
| 4. Clopotniță, toamna | Profesor Nenciulescu. |
| 5. Sitari | Pinacoteca Statului. |
| 6. Portret de copil | Paul Verona. |
| 7. Flori | C. Argetoianu. |
| 8. Portretul D-nei V. | Paul Verona. |
| 9. Toamnă | Banca Națională |
| 10. Flori | familiei. |
| 11. Zambile | familiei. |
| 12. Horă | Paul Verona. |
| 13. Iarnă | familiei. |
| 14. Trandafiri albi | M. Gherghel. |
| 15. Botezul | Pinacoteca Municipiului. |
| 16. Portretul Patriarhului Miron | Dr. Vasiliu. |

ARTHUR MENDEL

- | | |
|---------------------|------------------------------|
| 17. Autoportret. | ulei |
| 18. Nud. | |
| 19. Curte cu păsări | Colecția Consilier Procopiu. |
| 20. Portret. | |

- | | | |
|-----------------------------------|------------|-------------------------------|
| 21. Portretul unui negru. | ulei | |
| 22. Pescari întinzând năvodurile. | | Colecția Avocat Const. Rosin. |
| 23. Rațe pe lac. | | |
| 24. Natură moartă cu mere. | | Colecția Avocat Jean Cohen. |
| 25. La pescuit. | | „ Colecția d-lui I. Rainer. |
| 26. Bătrân. | „ | |
| 27. Studiu. | „ | |
| 28. Uzina. | aqua-forte | (Colecția d-lui Max Aușnit). |
| 29. În repaus. | | |
| 30. Peisaj. | | |
| 31. Topirea oțelului. | | |
| 32. Gâște (studiu). | | |
| 33. Marină. | | |
| 34. Lup de mare. | | |
| 35. Piața de zarzavat Sf. Anton. | | |
| 36. Țuicari din Telegra. | | |

MAX W. ARNOLD

- | | | |
|--------------------------------|---------------|---------------------------|
| 37. Autoportret | ulei | Colecția D-nei R. Arnold. |
| 38. Natură moartă | | „ |
| 39. Cartier tătarăsc | | C. Bustin. |
| 40. Natură moartă | | K. Zambaccian. |
| 41. Natură moartă | | Prof. G. Oprescu. |
| 42. Peisagiu (Curtea-de-Argeș) | | Dr. Dona. |
| 43. Peisagiu | | Radu Cioculescu. |
| 44. Peisagiu | | Avocat H. Aznavorian. |
| 45. Marină (Bretagne) | | particulară. |
| 46. Marină (Bretagne) | | |
| 47. Marină (Bretagne) | | |
| 48. Marină (Bretagne) | | |
| 49. Primăvară | „
aquarelă | Prof. G. Oprescu. |
| 50. Natură moartă | | |
| 51. Parc englezesc | | „ |
| 52. Paris | | Mircea Nădejde. |
| 53. Paris | | „ |
| 54. Omagiu lui Cézanne | | Ella Cancicov. |
| 55. Paris | | „ |
| 56. Anemone | | F. Ghellerter. |

- | | | |
|------------------|----------|-------------------------|
| 57. Pe Tamisa | aquarelă | Colecția F. Ghellerter. |
| 58. Insula Corfu | | Avocat V. Melinte. |
| 59. Veneția | | particulară. |
| 60. Veneția | | |

I. MIHAIL

- | | | |
|------------------------|------|------------------------|
| 61. In Arhondărie | ulei | Colecția D-nei Mihail. |
| 62. Iarna în oraș | | |
| 63. Turlă de biserică | | |
| 64. Biserică veche | | |
| 65. In Transilvania | | |
| 66. Amurg | | |
| 67. Iarnă | | |
| 68. Biserica părăsită | | |
| 69. Priveliște de târg | | |
| 70. Senin de iarnă | | |
| 71. Marginea orașului | | |
| 72. Peisaj de toamnă | | |

ANATOL VULPE

- | | | |
|----------------------|------|--------------------|
| 73. Nud | ulei | Colecția familiei. |
| 74. Flori | | |
| 75. Natură moartă | | |
| 76. Peisagiu | | |
| 77. Peisagiu | | |
| 78. Peisagiu | | |
| 79. Peisagiu | | |
| 80. Peisagiu | | |
| 81. Natură moartă | | |
| 82. Pești | | |
| 83. Stradă | | |
| 84. Marină | | |
| 85. Iarnă | | |
| 86. Peisagiu citadin | | |
| 87. Far | | |
| 88. Marină | | |

SANDU TRIESTER

- 89. Natură moartă ulei Colecția familiei.
- 90. Interior
- 91. „
- 92. Curte
- 93. În atelier

ION GR. POPOVICI

- 94. M. S. Regele Mihai I bronz Colecția Ministerului Informațiilor.
- 95. Niobe „ Muzeul Simu.
- 96. Rodica gips Ministerul Artelor.
- 97. Nud șezând bronz Arh. Dașcu.
- 98. Nud aplecat gips Ioan I. Mirea.
- 99. Victorie

**MONITORUL OFICIAL ȘI
IMPRIMERIILE STATULUI
IMPRIMERIA NAȚIONALĂ
BUCUREȘTI — 1947**

r

LEI 25