

STRUCTURA OROGRAFICĂ ȘI CARACTERELE OICUMENICE ALE MUNȚILOR ȘUREANULUI

LUCIAN BADEA
MIRCEA BUZA

Cînd cu 80 de ani în urmă Emm. de Martonne în cunoscuta sa sinteză asupra Alpilor Transilvaniei (1907) a caracterizat geomorfologic Munții Cindrelului și Munții Șureanului, i-a privit împreună, ca o unitate, spre a pune mai bine în evidența asemănarea celor două unități muntoase. În adevăr, cu toată întinderea și delimitarea clară prin denivelări pronunțate către ariile depresionare, prin văi adânci și evaluate către unitățile muntoase vecine, cele două individualități orografice (constituind partea de nord a blocului muntos dintre Olt, Jiu și Strei, mult diferită de cealaltă parte, sudică, a Parîngului și Munților Căpățâni) sînt foarte apropiate ca înfățișare. Este vorba, în primul rînd de asemănări morfologice care au la origine aproape identitatea de alcătuire litologică și unitatea de evoluție, în contextul apartinerii la același bloc structural în vecinătatea bazinului sedimentar al Transilvaniei cu prelungirea sa sud-vestică, culoarul Orăștie-Hațeg.

Munții Șureanului, la fel ca Munții Cindrelului, sunt constituiți din formațiunile metamorfice ale Pânzei Getice (seria de Sebeș-Lotru alcătuită predominant din micașturi și paragneise, cu amfibolite și șisturi amfibolice, cuarțite, migmatite și mai ales pegmatite) dar care în latura sudică, spre Depresiunea Hațegului, suportă formațiuni sedimentare mezozoice (jurasice și cretace între care se impun calcarele), iar în extremitatea nordică la vest de Sebeșel, formațiuni senoniene (conglomerate, gresii, marne). Prezența formațiunilor sedimentare aduce - mai ales prin calcare - o anumită varietate morfologică, însă nu aît de mare încît să creeze deosebiri puternice față de Munții Cindrelului. Este foarte adevărat că arealele calcaroase (ca cele de la Ohaba, Ponor, Cioclovina, nord Merișor etc.) apar diferit în relief, cu formele specifice acestei roci, dar și acestea se înscriu în treptele nivelate cu extensiune generală și numai în morfologia locală de detaliu aduc nota de diferențiere propice reliefului calcaros.

Alcătuirea petrografică și unitatea structural-genetică au creat premisele pentru o modelare relativ uniformă care avea să se desfășoare unitar în ciclurile de eroziune succedate din cretacic pînă în cuaternar (Geografia României, I, Geografia fizică, 1983, cap. 3, p. 120-130). Munții dintre Olt, Jiu și Sebeș au evoluat unitar în primul rînd sub influența mișcărilor verticale posttectonice,

bineînțele diferențiate regional, dar fără a produce modificări puternice cu schimbări de sens a evoluției unor compartimente din cuprinsul blocului cristalin. Ca urmare, pe fondul relației uniformități de alcătuire, s-a desfășurat modelarea ciclică și s-au întrunit condiții pentru păstrarea succesiunii de suprafețe netezite etajate de la 1900 - 2000 m până la 600 - 700 m, acele platforme de eroziune care constituie trăsătura morfologică a Carpaților Meridionali, în general, dar care aici în munții dintre Olt și Strei, sunt mai bine reprezentate decât în altă parte.

Jocul pe verticală din terțiar și cuaternar a avut rolul (pe lângă favorizarea prelucrării în trepte) de a-i pune în evidență față de ariile depresionare ce-i înconjoară la nord, vest și sud prin formarea unei denivelări de 150-200 m - pe alocuri chiar un abrupt prelucrat și festonat de eroziune -, care abrupt se constituie într-o limită tranșantă. Aceasta pe de o parte. Pe de altă parte procesul de înălțare, mai accentuat spre finele pliocenului și în prima parte a cuaternarului, a determinat adâncirea mai grăbită a văilor (dar cu o anumită ritmicitate provocată climatic și neotectonic, recunoscută în seriile de umeri și de fragmente de terase din lungul văilor), fragmentarea vechilor suprafețe de nivelare și accentuarea continuă a energiei de relief.

Iată, așadar, că după o îndelungată evoluție și prelucrare subaeriană, Munții Șureanului s-au detașat de unitățile depresionare din jur prin denivelarea amintită, foarte ușor de urmărit, care privind-o din depresiune, arăta ca dând, pe alocuri, impresia aproape a unui zid, dincolo de care se desfășoară lumea de munți cu spinări ușor ondulate sau netezite, din ce în ce mai înalte pe măsura pătrunderii în interior. Chiar spre Munții Cindrelului valea Sebeșului impune o limită nu mai puțin tranșantă, astfel că rămâne un singur loc de legătură cu celelalte diviziuni ale grupeii muntoase Parâng-Cindrel: dubla șă a Sălanelor și Tărtăruului (aflate cu puțin peste 1600 m alt. abs.) dintre obârșiile pâraielor Sălanelor și Tărtăruului (afuenți ai Sebeșului) și Pravățului (afluent al Lotrului), prin care se face legătura dintre culmea principală a Munților Lotrului cu axa orografică Șureanu-Parâng, spre a defini mai bine unitatea de ansamblu a unităților muntoase dintre Olt, Jiu și Strei.

Individualizarea și delimitarea atât de clară nu înseamnă nici pe departe inaccesibilitate și izolare față de regiunile vecine, indiferent de particularitățile lor morfologice și de capacitatea lor icumenică. Trăsăturile generale ale Munților Șureanului au facilitat prezența omului și chiar dacă văile (limitate de versanți cu declivitate relativ accentuată, așa cum sunt, în general, versanții în masivele cristaline) par mai puțin favorabile umanizării, spațiile dintre ele, interfluvii, se încadrează unei structuri orografice și au un stil morfologic care a ușurat prezența omului și desfășurarea unor activități din timpuri străvechi, mai mult decât în oricare altă parte nu numai a Carpaților Meridionali, ci poate a întregului lanț carpatic românesc. În acest context nici delimitarea masei muntoase printr-o denivelare pronunțată și nici declivitatea versanților nu au reprezentat piedici pentru reducerea accesibilității fiindcă toate culmile, aproape fără excepție, sunt ușor abordabile permițând accesul în lungul lor de la treapta periferică, cea mai

joasă (aflată la sub 700 m alt. abs.) până la peste 2000 m, în culmea principală a Șureanului. Se poate afirma că în acești munți (ca de altfel în toți munții de la nord de culoarul format de văile Lotrului și Jiului Petritei - adică în Munții Lotrului, Munții Cindrelului și Munții Șureanului) lipsa depresiunilor interioare, ca spații icumenice, a fost suplinită de culmile accentuat netezite, pe alocuri cu aspect de poduri suspendate, toate resturi ale vechilor suprafețe de nivelare etajate descendent periferic, fără a prezenta denivelări accentuate între ele care să determine o anumită diminuare a accesibilității.

Pornind din treapta cea mai înaltă, aflată la 1900 - 2000 m alt. abs. (acea vestită suprafață de nivelare Borăscu, resturi ale peneplenei carpaice), după o denivelare de aproximativ 200 m, care în nici un loc nu devine ceea ce se cheamă un abrupt (pentru că local apar resturile unui nivel intermediar la 1700 - 1800 m alt. abs., aparținând, probabil, tot ciclului Borăscu), se desfășoară a doua treaptă alcătuită din culmi mult mai prelungi și mai largi, pe alocuri atât de largi încât capătă aspectul de poduri întinse, poate chiar de adevărat podiș delimitat de versanți reperi. Astfel de suprafețe găsim între văile Cugirului și Sebeșului din Dealul Pălânzei (1687 m) până dincolo de Chicera Grosșior (1683 m) și Culmea Balelor (1644 m), în jur de 1600 m, în jurul vârfului Comanului (1618 m), extinse mai ales spre nord spre vârful Gothului (1471 m), aproximativ la aceeași înălțime, apoi la nord de valea Mirașului, la o înălțime ceva mai coborâtă, în Dealul Țețu (1433 m) cu extindere spre Muncelu (1372 m), spre Ivănișu (1398 m), Capul Pietrei (1348 m) și Curăta Mare (1326 m). Între obârșiile văilor Orăștiei, Streiului și Râului Mare, apar în jurul muntelui Steaua (1730 m), cu extindere spre nord până în culmea Zebrului (1604 m) și culmea Certezului, tot la înălțimea de 1500 - 1600 m. La un nivel mai coborât le întâlnim în Groape, la 1200 - 1300, la obârșiile Tisei și Răușorului (la sud de valea Sibișelului). În Muncelu (1372 m), situat între văile Pianului și Cugirului, se află la 1300 - 1370 m, (dar coboară spre nord cu 100 m în Dealul Lung, 1240 m și Dealul Arșiței, 1230 m) iar în Culmea Rudii (1281 m) dintre văile Orăștiei și Streiului le întâlnim la o înălțime de 1200 - 1300 m. Exemplele de acest fel se pot înmulți dar important este faptul că dispunerea la altitudini între 1600 - 1650 și 1200 - 1300 m se face într-o anumită ordine și anume pornind dinspre partea mai înaltă (de sub marginea suprafeței Borăscu) către marginea munților.

Periferic apar petice din cel de al treilea complex de suprafețe de nivelare, în părțile de nord și de sud-vest chiar cu întindere mare, dar nu atât cât sunt acele poduri din suprafața medie Rău Șes, cu excepția laturei de sud-vest dintre văile Orăștiei și Streiului, de o parte și alta a Văii Luncanilor, unde suprafața de nivelare inferioară, cunoscută aici sub numele de Platforma Luncanilor, capătă o extindere cu totul aparte (I. Conea, M. Kandel, 1950). La fel ca suprafața de nivelare medie coboară pe nesimțite de pe la 1100 - 1200 m până în jur de 800 m, chiar spre 700 m, terminându-se deasupra denivelării prin care munții domină regiunile din jur. Sub acest nivel care, evident, marchează un foarte îndelungat ciclu de modelare (cel pliocen, corespunzător ciclului de rețezare a suprafeței Gornovița de pe

latura sudică a Carpaților Meridionali), în capetele tuturor culmilor retezate de abruptul marginal, apar resturile a încă două nivele, mai mult sub formă de umeri, mai puțin însemnate pentru aspectul general al munților, dar importante pentru descifrarea evoluției regiunilor depresionare vecine (fig. 1).

Urmărind fiecare din culmile principale ale Munților Șureanului și apoi însumând desfășurarea generală a suprafețelor se constată că între acestea (exceptând, întrucâtva, denivelarea ceva mai evidentă care mărginește suprafața superioară), nu apar denivelări pronunțate, astfel că pe alocuri par să se continue unele din altele creind planuri generale înclinate dinspre culmea principală către Culoarul Orăștiei, către Depresiunea Hațegului și chiar spre Depresiunea Petroșani, lăsând impresia unui adevărat podiș. În adevăr, Munții Șureanului se înfățișează în mare măsură, ca un podiș întins, dar un podiș fragmentat adânc de o rețea de văi care a înaintat cu obârșiile din toate laturile unității. Ca urmare, structura orografică de ansamblu a căpătat un **caracter radiar**, dar **asimetric sau excentric**, pentru că partea cea mai înaltă (culmea Șureanu-Vârful lui Pătru) se situează în latura de sud-est a unității, integrându-se părții centrale a grupeii de munți dintre Olt, Jiu și Strei. (Prin această poziție se subliniază mai mult unitatea orografică, într-un anumit fel ordonată, a grupeii de munți Parâng - Cindrel, ordonare care trădează sensul evoluției a acestui bloc muntos).

La fel ca unitățile vecine, Munții Șureanului au o culme principală - un fel de axă orografică (nu un nod orografic) situată la peste 1700 - 1800 m, corespunzând cu resturile suprafeței de nivelare superioare - aflată în continuarea culmii principale a Parângului cu orientare generală nord-vest - sud-est. Pornind din șaua Trătărăului, în lungul ei se înșiră vârfurile: Sălanelle (1709 m), Smida Mică (1780 m), Smida Mare (1774 m), Vârful lui Pătru (2130 m), Aușelu (2010 m), Șureanu (2059 m), Groșșoara (1901 m), Comărnicelu (1894 m), Vârful Negru (1862 m), Mlăcile (1789 m), Băurana (1792 m). Din această culme principală se desprind lateral, la altitudini mai coborâte, culmi secundare, unele scurte, de numai câțiva kilometri, terminate repede între două ape, altele, mai numeroase, prelungindu-se și înrămurându-se mereu până la marginea munților. În unele locuri apar și mici noduri orografice secundare (corespunzând cu acele extinderi locale, până la mici platouri, ale suprafețelor de nivelare mai tinere), dar care nu modifică aspectul de ansamblu, radiar, al structurii orografice (fig. 1).

O astfel de organizare orografică, pe fondul modelării în trepte succesiv coborâte din partea centrală către periferie, accentuat nivelate și fără denivelări pronunțate între ele, sprijinită de constituția geologică care dă stabilitate versanților, a fost foarte favorabilă pentru pătrunderea omului, pentru utilizarea permanentă a spațiului muntos (în limitele rigorilor climatice) pentru instalarea drumurilor pastorale și pentru circulație (devenită din ce în ce mai intensă și nu numai pastorală) efectuate întrucâtva radiar dinspre periferia munților către partea înaltă a pășunilor alpine. Astfel de numeroase drumuri străbat Munții Șureanului (și se leagă cu cele din munții vecini) într-o rețea care a făcut posibilă circulația în toate direcțiile, facilitând legăturile nu numai între munte și regiunile periferice,

ci pe un spațiu mai larg, între depresiunile intense populate de sub marginile munților dintre Olt, Jiu și Sirei, depresiuni între care, în secolele trecute s-a făcut, peste munte, un permanent schimb de populație. Sunt suficiente argumente și se știe că drumurile de culme (cel puțin cele principale și în mod obișnuit folosite pentru deplasarea turmelor) nu reprezintă căi recent apărute. Încă din antichitate și apoi în tot evul mediu, până în zilele noastre au fost folosite pentru trecerile populației dintr-o parte în alta a Carpaților, în scopuri pastorale ca și în scopuri militare (și fără îndoială mai mult în acești munți decât în unitățile muntoase vecine). Târziu, în epoca modernă, toate aceste drumuri pastorale au devenit și drumuri turistice, iar intensificarea acestei activități în zilele noastre a contribuit la îndeșirea rețelei de poteci și drumuri de înălțime. O parte dintre drumurile vechi (și în general cele mai accesibile) au fost transformate recent în drumuri de exploatare forestieră și în alte scopuri.

Rețeaua drumurilor de culme nu rămâne, însă, izolată la înălțime. Ea se leagă cu o a doua rețea, a drumurilor de vale, o rețea recent apărută în conformitate cu necesitățile economice și cu posibilități tehnice din epoca actuală. Dar și aceste drumuri, urmărind văile principale, au o condiționare tot orografică. Prezența drumurilor nu înseamnă numai apariția unui nou element în peisaj, dar care rămâne, totuși, foarte limitat prin suprafața ocupată și prin amploarea modificărilor. Dar utilizarea drumurilor, atât în scopuri agro-pastorale și de legătură între locurile folosite ca spațiu pentru habitat, cât și în scopurile mai recent apărute (de exploatare forestieră, de utilizare turistică, de amenajare hidroenergetică) a însemnat desfășurarea unui proces continuu și tot mai amplificat cu consecințe de proporții asupra peisajului montan. De-a lungul drumurilor s-au făcut runcuiri. În special drumurile principale sunt însoțite de fâșii de pajiști secundare (chiar lărgite în areale întinse), numai pe alocuri întrerupte, de la marginea munților până la etajul pajiștilor alpine.

Din acestea se desprind drumuri secundare care pătrund în arealele despădurite și transformate în terenuri agricole. Unele dintre culmile mai larg netezite ca și o parte din versanții în trepte, mai domoli, au fost aproape în totalitate despădurite. Faptul este cu atât mai elocvent cu cât, coborând de pe la 1350 - 1400 m, ne apropiem de marginea munților. Ca urmare, partea periferică a Munților Șureanului, cea care înconjoară culmea principală, de la valea Sebeșului până la valea Jiului Petrilei (reprezentând aproximativ 2/3 din suprafața întregii unități), are, în adevăr, aspectul mai mult de podiș fragmentat, acoperit de pajiști (fânețe și pășuni) împesărițați de petice cultivate, decât de munți de altitudine mijlocie, domeniu prin excelență forestier. Iar aceasta în primul rând pentru că Munții Șureanului, prin structura orografică de ansamblu nu reprezintă o înfundătură în care să se termine toate drumurile pătrunse dinspre margini. Relieful privit sub toate atributele lui orografice și morfologice, a favorizat în mai mare măsură prezența omului și desfășurarea unei acțiuni ample de transformare antropică a peisajului - de umanizare decât în munții vecini, asemănătoare dar mai evidentă chiar decât în Munții Cindrelului. Este de înțeles,

așadar, de ce Emm. de Martonne a caracterizat împreună, aproape ca o singură unitate munții dintre Olt (valea Sadului) și Strei, și de ce s-a putut face afirmația că în cadrul general al versantului nordic al Carpaților Meridionali, Munții Cindrelului împreună cu vecinii lor de la vest, Munții Șureanului, „formează un singur trunchi, caracterizat printr-o aceeași geografie istorică și umană, că ei sunt de departe cei mai locuiți dintre toți munții... de la Caransebeș până dincolo de Brașov (cei mai locuiți atât azi, cât și în trecut, că ei prezintă aceleași condiții fizico-geografice, baza aceleiași geografii istorice și umane (L. Badea, I. Conea, Șt. Bozovici, 1985, p. 28).

*
* *

Structura orografică și trăsăturile geomorfologice ale Munților Șureanului reprezintă o condiție de bază pentru desfășurarea cu o anumită intensitate a activităților umane, dar nu este singura pentru că prezența omului și acțiunea de umanizare a spațiului muntos depinde, în egală măsură, de manifestările celorlalți factori fizici care definesc particularitățile mediului și capacitatea sa oicumenică. Spre a fi așa cum s-a spus mai înainte „de departe cei mai locuiți - astăzi ca și în trecut - din toți Carpații Meridionali”, Munții Șureanului, ca și Munții Cindrelului, au oferit condiții naturale dintre cele mai favorabile pentru adaptarea omului și pentru utilizarea potențialului existent.

Caracterele reliefului au favorizat pe deplin fixarea omului, circulația, utilizarea terenurilor, nu numai prin trăsăturile generale orografice și morfografice, dar și prin morfologia de detaliu, din care lipsesc abrupturile prăpăstioase, crestele aspre cu țăncuri, stâncăriile goale și domină culmile rotunjite, spinările netezite larg, versanții domoliți prin trepte. În plus, toate aceste forme domoale, având stabilitate, sunt acoperite cu o scoarță de alterare groasă, în mare parte un eluviu (V. Mihăilescu, 1970), care a permis dezvoltarea și menținerea unor soluri evoluat. Pornind de la poale și până la circa 1200 m predomină solurile brune acide, formate sub păduri de foioase. Mai sus între 1200 și 1800 m, sub pădurile de conifere, se întâlnesc soluri brune feriiluviale, iar deasupra acestora, în pajiștile subalpine, apar podzolurile și solurile brune acide subalpine. Cu excepția versanților puternic înclinați, toate aceste soluri au profile ce ating în medie 100 - 120 cm, un conținut ridicat de humus și sunt bine afânate, fapt ce le conferă un grad ridicat de fertilitate.

Apa aici nu constituie o problemă pentru că alcătuirea petrografică și scoarța de alterare groasă oferă posibilitatea apariției pretuîndeni a izvoarelor, de la baza versanților până la nivelul suprafeței superioare, mai ales că stratul freatic beneficiază de o alimentare mai consistentă. Precipitațiile pe lângă că sunt mai abundente decât pe colina sudică a munților (la altitudini asemănătoare) dar au și o distribuire mai uniformă în timpul anului. Temperaturile extreme sunt întrucâtva

domolite, iar în luna cea mai rece - ianuarie -, în partea periferică a munților, până la 1300 - 1400 m alt. abs., temperatura medie este de -4 - -6 °, asemănătoare cu cea din Depresiunea Brașovului dar mai ridicată cu 1 - 2° decât în Depresiunea Ciucului.

Omul s-a așezat aici și a despădurit, înlocuind pădurea - pe suprafețe întinse până spre 1400 m altitudine, numai în petice restrânse mai sus - cu fânețe, pășuni și culturi agricole montane, acestea din urmă cu frecvență mai mare în trecut decât azi. Iar aproape toate fragmentele din aceste suprafețe sunt în mare măsură locuite fie temporar, fie permanent. Orice hartă mai detaliată a Munților Șureanului arată puzderia de case, colibe, grajduri, fânare, târle etc., grupate în roii sau izolate, dar care în ansamblu dovedesc intensitatea prezenței omului și dau imaginea antropogeografică a acestor munți. Alături de relieful deosebit de ospitalier și de condițiile bio-climatice favorabile care au constituit premisa de bază pentru ca Munții Șureanului să fie unul din masivele cele mai intens locuite, trebuie luată în considerație și poziția acestora în ansamblul regional carpatic, poziție foarte favorabilă legăturilor în toate direcțiile și cu toate regiunile vecine, fie ele arii de depresionare sau unități muntoase.

În interiorul spațiului muntos dintre Sebeș, Strei și Jiul Petrelei există un număr de 34 de așezări permanente. O parte din ele sunt așezări de vale, mai puțin numeroase, mai recente și mai mari, dar de care se leagă în prezent cea mai intensă activitate: pentru valorificarea resurselor spațiului muntos aferent. Între acestea nu sunt însă considerate așezările situate la marginea munților, în depresiuni și la gura văilor mari și care pătrund în munte, mai mult s-au mai puțin de-a lungul văilor. Există, așadar, șase așezări de vale și 28 de așezări de culme și de versant, ale căror gospodării risipite ajung să urce până la 1200 m în culmile Smida Ivănișului, Jidoștina, Cucuiu (1237m) și în Dealul Arși de pe stânga Sebeșului. Acestea se continuă cu un brâu de așezări temporare, formate dintr-o puzderie de sălașe, grajduri și colibe, a căror limită superioară atinge 1350-1400 m în culmile Țețu (1413 m), Ivănișu (1398 m) și Muncelu (1372 m) între văile Sebeșului și Cugirului, la nord de valea Mirașului și 1250-1300 m pe culmile Jigorelu (1416 m), Dealul Boțanilor (1493 m), Dealul Dobrei (1264 m) și Cioaca (1351 m) în partea sudică între văile Streiului și Răscoalei.

De remarcat numărul mare al acestora, care, împreună cu gospodăriile permanente și anexele lor, totalizează peste 5000 de construcții. Lor li se adaugă circa 100 de stâne situate mai sus, între 1400 și 1800 m alt. abs. În raport cu particularitățile locale ale munților și cu posibilitățile de acces, distribuția în teritoriu a așezărilor este inegală, distingându-se câteva areale mai întinse cu o mare densitate, situate în partea de nord-est, între văile Sebeșului și Cugirului, și în partea de vest, între văile Orăștiei și Streiului (fig. 2).

Așezările permanente constituie centrele polarizatoare ale populației, de unde acestea se deplasează sezonier la sălașe și la stâne, în vederea utilizării pajiștilor montane și subalpine de pe teritoriul comunei de care aparțin. În funcție de aspectul reliefului, așezările permanente se prezintă atât sub formă de sate

adunate, amplasate fie în lungul unor râuri mai importante, fie pe culmile domoale sau pe versanții înclinați ai platformei de eroziune inferioare, cât și sub formă de sate risipite, care sunt de fapt cele mai numeroase. Între satele adunate de vale fac parte Căpâlna și Șugag pe râul Sebeș, și Strungari pe Valea Pianului, iar între satele adunate de culme menționăm Răchita și Lcman, toate situate în partea de nord-est a munților, pe teritoriul județului Alba. Satele risipite, de altitudine, prezintă cea mai mare densitate între văile Sebeșului și Cugirului, unde există 15 așezări permanente, fiecare având școală: Arți (foto 1), Bărsana, Jidoștina, Tău Bistra și Mărtinie ce aparțin de comuna Șugag și urcă până la 1100-1200 m. Dintre acestea numai satul Mărtinie, deși urcă până la 850 m, are nucleul principal la confluența văii Mărtinei cu Sebeșul. În continuare spre vest, satele Pleși și Tonea (comuna Săsciori) urcă până la 1100 m, Plaiuri, Purcăreți și Mărgișeni, aparținând comunei Pianu se mențin la sub 850 m, iar Bucuru, Bocșitura, Călene, Goășele și Mugești (foto 2), ce aparțin de orașul Cugir, urcă până la 1050 m.

Densitatea cea mai mică a așezărilor permanente se constată între văile Cugirului și Orăștiei, unde sunt numai patru sate risipite pe culmile și pe versanții fragmentelor din suprafața de nivelare inferioară: Fețeni, ținând de orașul Cugir, urcă numai până la 650 m, Ciungu Mare (comuna Romos) urcă până la 950 m, Măgureni (comuna Beriu) ajunge până la 1150 m, Costești-Deal și Ludeștii de Sus (comuna Orăștioara de Sus) urcă până la 1100 m. Tot aici se află și un sat risipit pe valea Orăștiei, și anume Grădiștea de Munte, situat între 500-550 m.

O densitate mare se întâlnește din nou între văile Orăștiei și Streiului, unde sunt opt sate răsfirate: Alunu, Târșa (foto 3), Prihodiște, Urșici și Ciclovina, ce ocupă întinsele plaiuri ale „Platformei Luncanilor”, urcând până la 950 m. Există și o excepție, și anume satul Luncani al cărui nucleu se află în valea cu același nume, într-o mică lărgire de confluență. Toate aceste sate aparțin de comuna Boșorod. Tot aici se află și satele Federi și Fizești (foto 4) integrate la comuna Pui, ale căror gospodării se ridică până la 950 m.

Pe latura sudică și sud-estică a Munților Șureanului, între văile Streiului, Băniței și Jiului de Est, satele sunt situate exclusiv la contactul muntelui cu depresiunile Hațegului, Petroșanilor, inclusiv pasul Bănița-Merișor: Ohaba-Ponor, Petros, Crivadia, Merișor, Bănița, Peștera, Cimpa, Răscoala și Tirici, iar gospodăriile acestora nu urcă în spațiul montan (fig. 2).

Așezările temporare, reprezentate prin sălașe, grajduri, fânare și colibe, utilizate numai pe timpul verii, prezintă, de asemenea, o densitate variabilă și într-un fel proporțională cu densitatea așezărilor permanente, de care dealtfel aparțin. Astfel, în vale Sebeșului și Cugirului, numărul construcțiilor ce urcă în culmea Țețului până la 1400 m (cele cu utilizare temporară dar și cele din gospodăriile permanente adică toate anexele de care nu se pot separa) se cifrează la circa 2600 de construcții. Repartizat pe comune numărul lor este foarte diferit: Șugag 1200 construcții, Săsciori 580, Pianu 380, orașul Cugir 420 construcții (foto 5 și 6).

Între văile Cugirului și Orăștiei există 540 de construcții, ce urcă până la 1200 m, și aparțin comunelor Romos (170), Beriu (100) și Orăștioara de Sus (270). Între văile Orăștiei și Streiului numărul sălașelor și al gospodăriilor permanente crește din nou: ele ajung la 1200 și urcă până la 1250 m. Pe Platforma Luncanilor, unde se găesc satele risipite ale comunei Boșorod, există 500 de construcții ale căror plafon superior urcă numai până la 950 m, folosind relieful netezit ce nu depășește 984 m în vârful Alunului. Pe versantul sud-vestic, în raza comunei Pui, sunt 700 de construcții răspândite până la 1250 m aparținând satelor Federi, Fizești și Ohaba-Ponor, ce urcă până la 950 m.

Între văile Streiului, Băniței și Jiului de Est, respectiv pe latura sudică a Munților Șureanului, sunt peste 660 de construcții reprezentate aproape exclusiv din sălașe, dispuse în altitudine până la 1300 m pe culmile Jigorelu, Dobraia și Cloaca.

Ele aparțin satelor din Depresiunea Petroșani și anume 360 localităților dependente de orașul Petroșani (Tirici, Răscoala, Cimpa și Peștera), 260 comunei Bănița (Bănița, Merișor și Crivadia) și 40 comunei Baru (satul Petros).

Prin intermediul celor 34 de așezări permanente și multîmii de sălașe, grajduri și colibe răspândite pe aproximativ 2/3 din suprafața Munților Șureanului, s-a desfășurat o intensă și îndelungată utilizare agropastorală și forestieră care a dus la transformarea puternică a peisajului inițial. Această transformare s-a manifestat prin defrișarea pădurilor de foioase și de molid până la altitudinea de 1400-1450 m și înlocuirea lor cu culturi agricole (porumb, ovăz, secară, cartof), livezi, dar în special cu pășuni și fânețe. Cele mai mari areale defrișate se întâlnesc între văile Sebeșului și Cugirului, unde pășunile și fânețele ocupă circa 60% din suprafață, pădurile rămânând exclusiv pe versanții puternic înclinați. Între văile Cugirului și Orăștiei arealele cu pășuni și fânețe se reduc simțitor, ocupând doar aproximativ 20% din suprafața platformei de eroziune inferioare, care este mult mai fragmentată. Aici predomină versanții puternic și moderați înclinați, suprafețele netezite restrângându-se la câteva culmi prelungi și vârfuri rotunjite (Ciungu, 967 m; Strungaru, 1026 m; Prisaca, 1219 m; D. Costeștilor, 854 m), favorabile instalării gospodăriilor satelor răsfirate Fețeni, Ciungu Mare, Ludeștii de Sus și Costești Deal.

Suprafața terenurilor defrișate crește între văile Orăștiei și Streiului, datorită extensiunii mari a Platformei Luncanilor și a culmilor domoale din partea de sud-vest a Munților Șureanului, dar nu depășește 40% din teritoriu. Între văile Streiului, Băniței și Jiului de Est arealul pășunilor și fânețelor scade sub 30%, din cauză că predomină culmile înguste și versanții puternic înclinați, consecință a apariției calcarelor.

În cuprinsul pădurilor de molid, începând pe alocuri de la 1200 m și până la 1800 m, au fost create pajiști secundare, utilizate exclusiv ca pășuni. Ele ocupă majoritatea culmilor netezite, a vârfurilor rotunjite și a versanților slab înclinați din aria de extindere a platformei de eroziune mijlocii (Râu Șes). În

funcție de condițiile de relief, stânila urcă până la 1800 m, deoarece o mare parte din turmele de oi utilizează cinci luni pe an pajiștile subalpine dezvoltate pe platforma de eroziune superioară (Borăscu), cea culme principală largă și netedă desfășurată pe mai mult de 20 km din muntele Bătrâna (1792 m) până în Vârful lui Pătru (2130 m) și Clăbucet (1940 m), pe unul dintre cele mai reprezentative fragmente din această suprafață din toți Carpații Românești.

BIBLIOGRAFIE

1. APOLZAN LUCIA, 1978, *Elemente comune și diferențe specifice zonale în structura așezărilor de up risipit*. Platforma Lucanilor, jud. Hunedoara. Sargetia, Acta Mus. Dev, vol. XIV.
 2. APOLZAN LUCIA, 1987, *Carpații - Tezaur de istorie*. Edit. Științifică și enciclopedică, București.
 3. BADEA I., CONEA I., BOZOVICI ST., 1985, *Cadrul antropogeografic în Mărginenii Sibiului*. Edit. Științifică și enciclopedică, București.
 4. BADEA I., SANDU MARIA, 1981, *Caractères physiques et écumeniques des monts situés entre l'Olt et le Strci*. Rev. roum. géol., géophys., géogr., Ser. de géogr., București, vol XXV, nr. 1.
 5. BUZA M., 1981, *Das Alter und die Kontinuität der Bevölkerung im Sureanu und Cindrelgebirge und in den angrenzenden Gebieten*. Rev. roum. géol., géophys. géogr., Ser. de géogr., București, vol. XXV, nr. 1.
 6. CONEA I., 1965, „Margine” și „mărgineni”, Comunic. de geogr., București, vol. III.
 7. CONEA I., 1984, *Un drum la cetățile dacice din Munții Orăștiei*. În vol. „Plaiuri carpatice”, Edit. Sport-Turism, București.
 8. CONEA I., KANDEL M., 1950, *Platforma Luncanilor*, Natura, nr. 1
 9. MARTONNE EM. de. 1904, *La vie pastorale et la transhumance dans les Karpatcs Meridionales*. Ratzels - Gedächtnis, Leipzig.
 10. MARTONNE EM. de, 1907, *Recherches sur l'évolution morphologique des Alpes de Transylvanie (Carpathes Meridionales)*. Paris.
 11. MIHĂILESCU V., 1963, *Carpații sud-estici*. Edit. Acad., București.
 12. MIHĂILESCU V., 1970, *Plate-formes d'érosion et couverture d'alteration dans les Monts Cindrel - Carpatcs Meridionales*. Bull. Inst. geogr. Acad. Bulgare des Sciences, Sofia, vol. XIV.
 13. TRUFAȘ V., TRUFAȘ CONSTANȚA, 1985, *Șureanu. Ghid turistic*. Edit. Sport-Turism, București.
- xxx (1983) *Geografia României, I, Geografie fizică*. Edit. Acad. București.
- xxx (1987) *Geografia României, III, Carpații Românești și Depresiunea Transilvaniei*. Edit. Acad. București.

DIE OROGRAPHISCHE STRUKTUR UND DIE OIKUMENISCHEN EIGEN-ARTEN DES ȘUREANUGEBIRGES

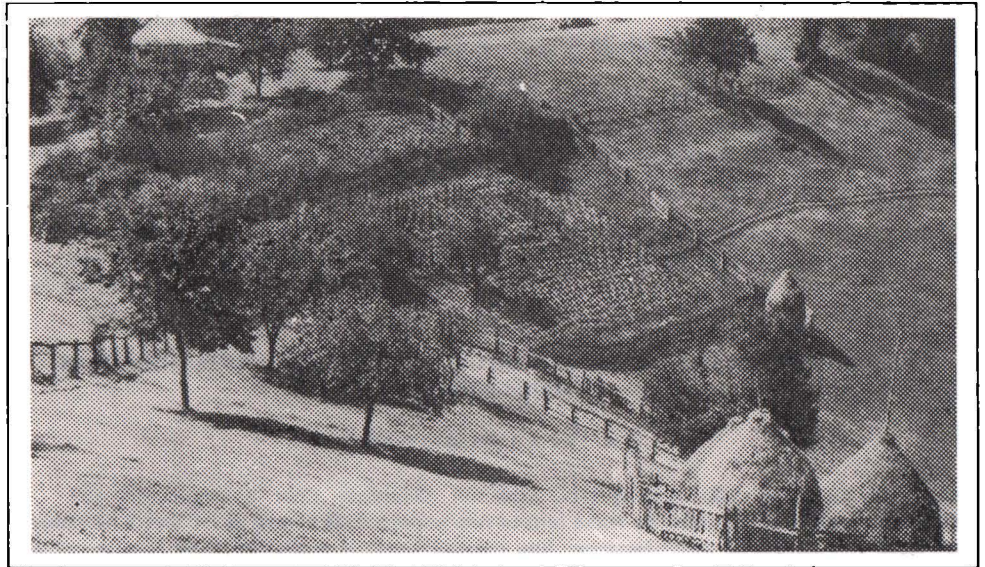
ZUSAMMENFASSUNG

Das Șureanugebirge stellt, zusammen mit dem Cindrelgebirge (aber mehr als dieses) den bewohntesten Teil der gesamten Südkarpaten dar, sowohl heute als auch in der Vergangenheit. Die orographische Struktur hat einen strahlenförmigen und asymmetrischen Charakter und zeigt eine Reihenfolge von drei Verebnungsflächenkomplexen (von 700-800 m bis über 2000 m ü.M.), ohne bedeutende Niveauunterschiede dazwischen. Diese Tatsache führte zu einer leichteren Zugänglichkeit und zur Möglichkeit guter Verbindungen mit allen angrenzenden Gebirgseinheiten sowie mit den umliegenden Senken. Auf den übrigen Verebnungsflächen - an manchen Stellen sogar wirkliche

Hochebenen - bis in 1400 m Höhe gibt es 34 ständige Siedlungen, bzw. Dörfer und ringsum ungefähr 5000 zerstreute und ungleich verteilte Errichtungen (Unterkünfte, Ställe, Heuböden, Hütten). Zwischen 1400-1800 m ü.M. (wo die Almen beginnen), auf gerodeten Flächen, befinden sich ungefähr 100 Sennhütten. Nach der Art und Weise der Siedlungsbegrenzungen entstanden 5 Verteilungsräume: an der nördlichen Extremität des Şureanugebirges und entlang des Sebeştales ein enger Raum mit Haufendörfern, zwischen dem Sebeş- und Streital, entlang dem nördlichen und westlichen Gebirgsrand (auf einem 4-10 km breiten Streifen) ein Gebiet mit Einzelhofdoerfern; auf der südlichen und der zentral-nördlichen Seite zwei Räume mit zeitweiligen Siedlungen; der zentrale Teil, rings um den Haupthöhenzung, der Verteilungsraum der Sennütten. Die Anwesenheit und die Fortdauer der Siedlungen bis 1400 m bedeuteten die Ersetzung der ursprünglichen (forstlichen) Berglandschaft durch eine anthropische Landschaft, in der die angebauten Flächen, die Heuwiesen und die Weiden (sekundäre Wiesen) vorherrschen.



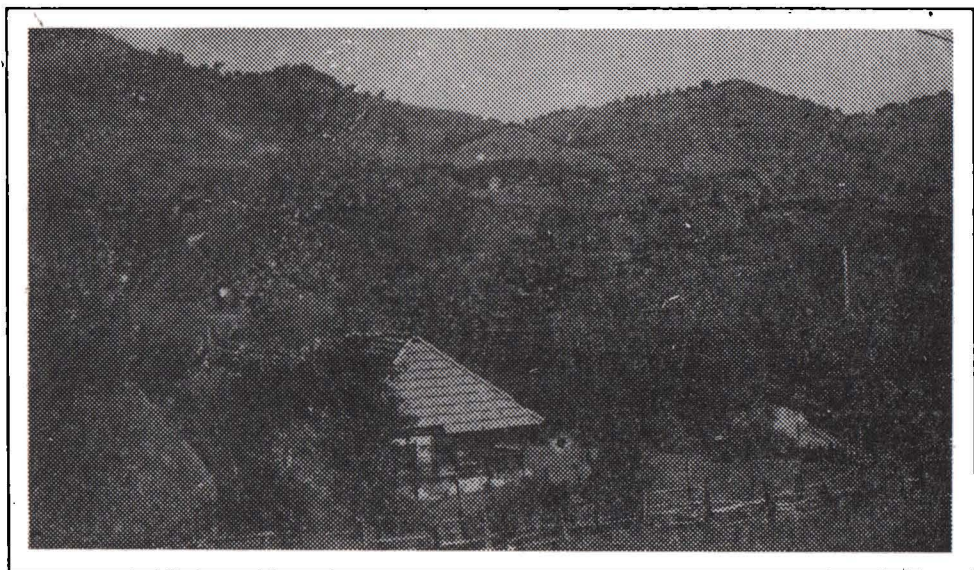
*Foto. 1. ARȚI - sat risipit pe suprafața de eroziune inferioară la 1000-1150 m.
(foto: M. Buza)*



*Foto. 2. MUGEȘTI - gospodărie izolată cu grădină de legume la 1800 m altitudine pe
versanții slab înclinați ai dealului Hodinci. (foto: M. Buza)*



*Foto. 3. TÂRSA - școala satului situată pe suprafața de eroziune inferioară la 960 m.
(foto: M. Buza)*



*Foto. 4. FIZEȘTI - sat risipit pe versanții slab înclinați la altitudinea de 750-850 m.
(foto: M. Buza)*



Foto. 5. Sălaș al locuitorilor din Arși situat la 1320 m, în șaua largă dintre vârfurile Ivănișu și Teju. (foto: M. Buza)

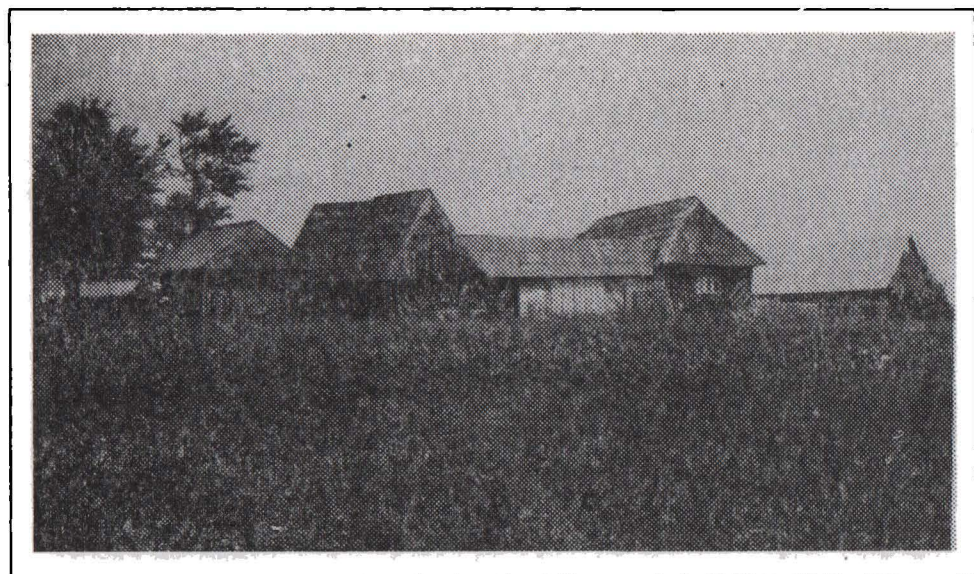
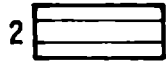
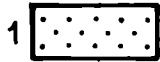
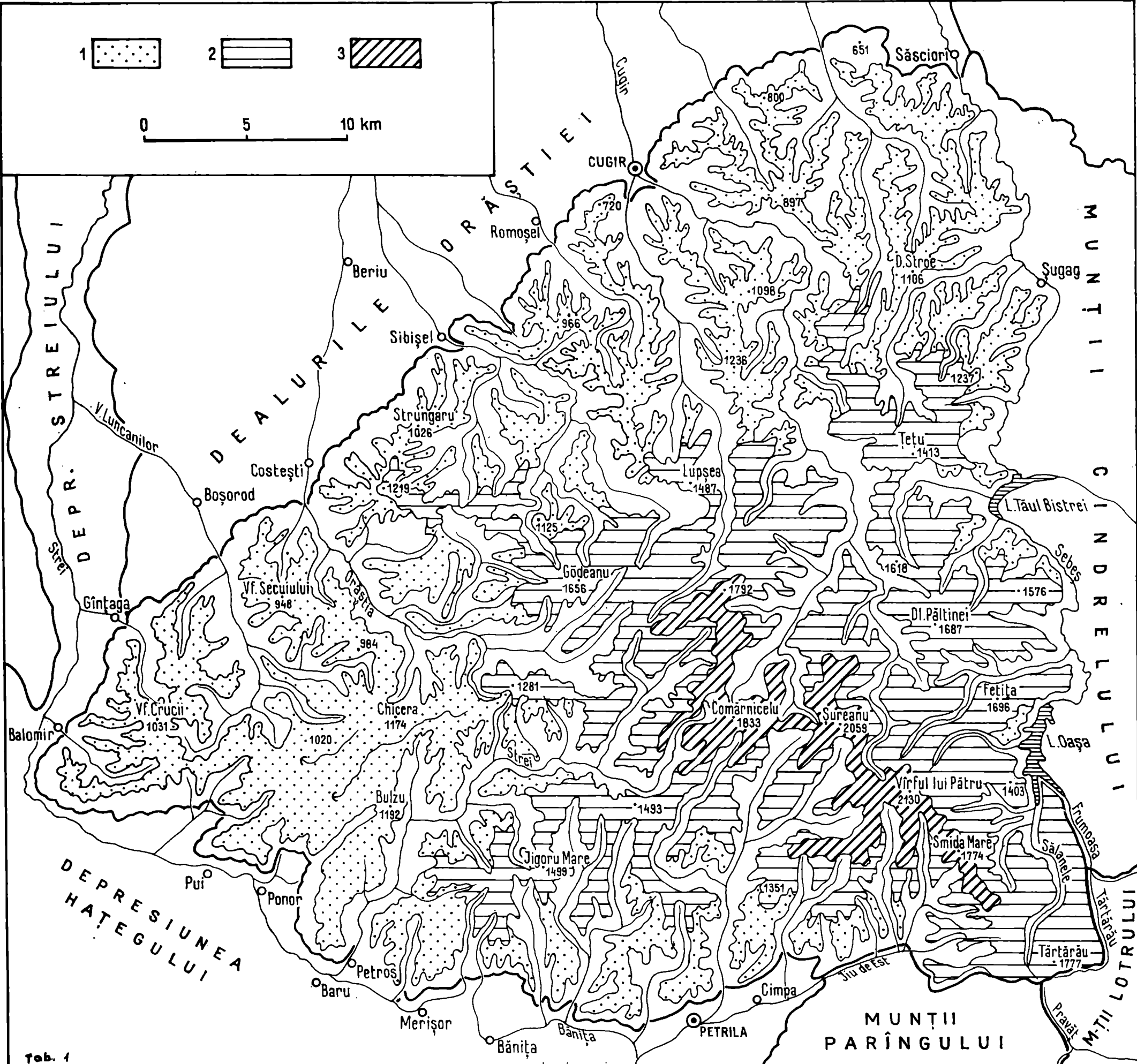


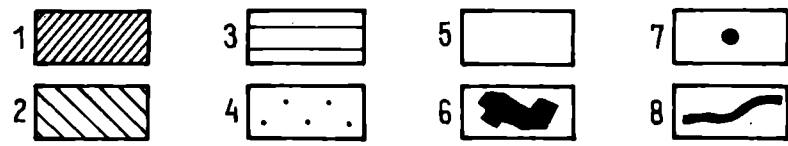
Foto. 6. Sălaș la înălțimea de peste 1300 m pe culmea Poienița la vest de satul Jidoștina. (foto: M. Buza)



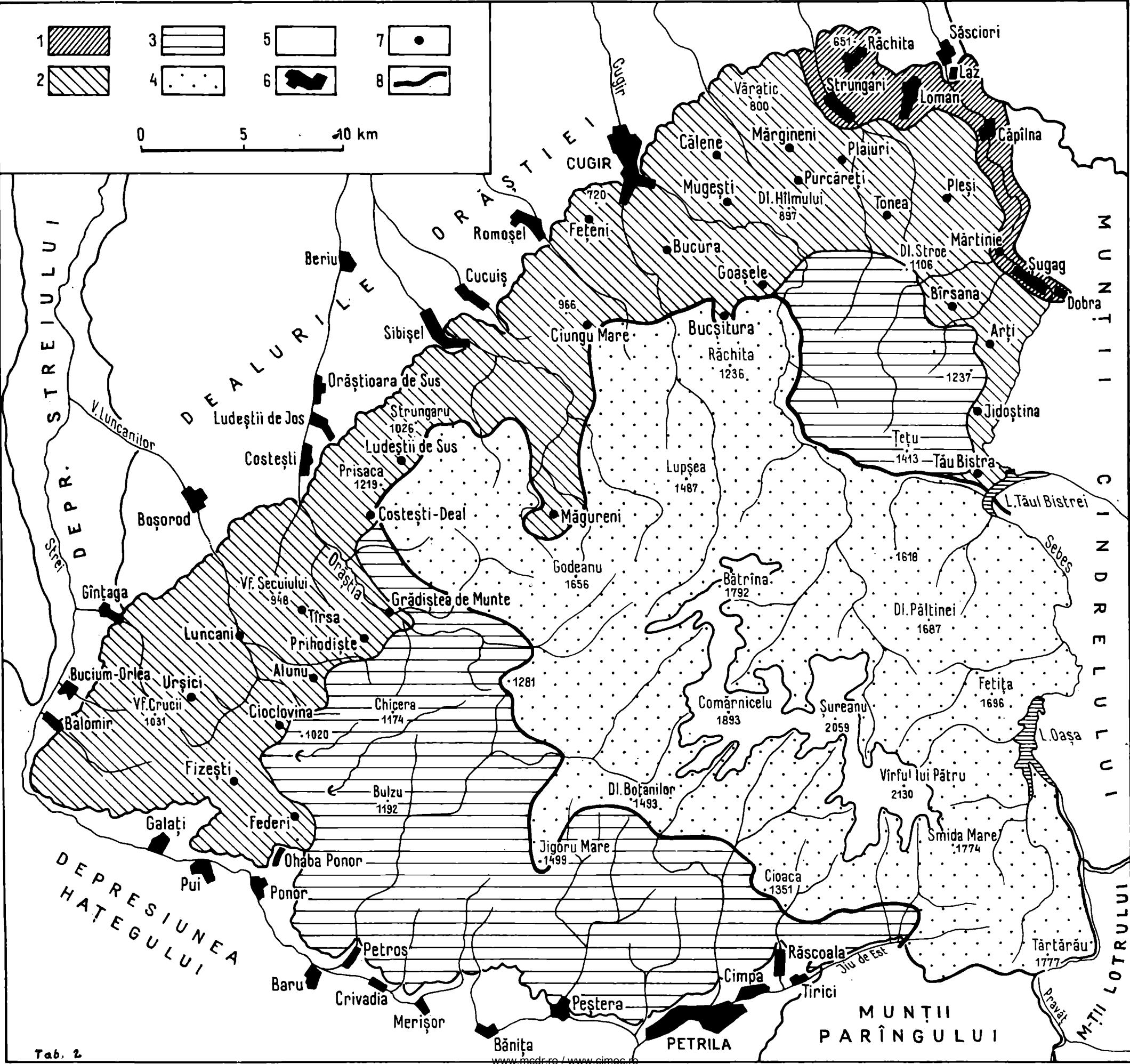
0 5 10 km



Tab. 1



0 5 10 km



Tab. 2