

# DATE PRIVIND FAUNA DE MACROLEPIDOPTERE DIN ZONELE CALCAROASE SITUATE ÎN BAZINUL SUPERIOR AL VĂII GEOAGIULUI (JUDEȚUL HUNEDOARA)

SILVIA BURNAZ

În sud-estul Munților Metaliferi, văile Ardeului, Balșei, Băcăii și Cibului, înainte de a se vărsa în râul Geoagiu (afluent al Mureșului) formează în rocile calcaroase din zonă chei adânci și spectaculare. Diferențele altitudinale mari, de circa 350 m între firul văilor și vârful masivelor calcaroase înconjurătoare (Pleșa Ardeului 856 m, Vf. Musui 763 m, Pleșa Mică 690 m, Pleșa Mare 714 m, Piatra Rea 541 m, Piatra Corbului 665 m) precum și întinderea pe lungimi de 2-3 km, cum este cazul Cheilor Mada, imprimă regiunii particularități tipice zonelor carstice (2).

Din punct de vedere geologic, masivele care formează cheile din zona cercetată sunt alcătuite din calcare titonice de vârstă jurasică ce se sprijină pe ofiolite triasice (5, 6, 7). Ele prezintă forme și aspecte pitorești, cu versanți abrupti, înalți, puternic înșoriți, presărați pe alocuri cu deschideri ale peșterilor. În Cheile Mada și Băcăii se găsesc izvoare cu ape minerale. Acestea se adaugă celor termale de la Geoagiu-Băi, celebre pentru efectele lor tămăduitoare, încă din cele mai vechi timpuri.

Microclimatul acestor zone carstice precum și cel al localității Geoagiu-Băi, caracterizat prin temperaturi pozitive mai ridicate, comparativ cu climatul general al întregului bazin al Văii Geoagiului permite conservarea a numeroase specii balcanice, mediteraneene, submediteraneene, atlantice, etc. Sunt bine reprezentate elementele termofile protejate și conservate față de agenții externi de către substratul calcaros. În flora masivelor calcaroase din Bazinul Văii Geoagiului au fost semnalate elemente termofile ca: *Dianthus spiculifolius* Schur, *Thymus comosus* Heuff., *Viola jooi* Janka, *Iris pumila* L., *Achillea chritmifolia* W. & K., *Orlaya grandiflora* (L.) Hoffm., *Aristolochia pallida* Wild., *Quercus frainetto* Ten., *Tilia tomentosa* Manch., etc. (2, 5, 6, 7)

În general, culmile masivelor calcaroase (versanți nordici) sunt acoperite de păduri de foioase, mai ales fag (*Fagus sylvatica* L.) în amestec cu carpen (*Carpinus betulus* L.), mojdrean (*Fraxinus ornus* L.). Pe alocuri se întâlnesc cerul (*Quercus cerris* L. f. *austriaca* (Willd.) și gorunul (*Quercus petraea* (Matt) Liebl. ssp. *petraea*) în amestec cu fagul și carpenul. La marginea pădurilor se întâlnesc pajiști mezofile iar pe versanți sudici precum și pe platourile stâncoase înșorite, pajiști xerofile.

Microclimatul favorabil precum și existența unei flore și vegetații bogate, cu tentă submediteraneană permit dezvoltarea unei entomofaune diverse.

În ceea ce privește fauna de lepidoptere, aceasta a fost studiată ocazional, de către A. Ostrogovich (Popescu-Gorj, 1964), Fr. König (1975, 1983), N. Delvig (Ciochia & Barbu, 1980), St. Péterfi (Rákossy, 1987, 1988) și J. Mallász. (1, 3, 4, 8, 10, 11).

Cercetările noastre asupra faunei de macrolepidoptere a masivelor calcaroase din bazinul superior al văii Geoagiuului s-au desfășurat în anii 1990 și 1992. Colectările au fost efectuate atât ziua (în pajiști, fânețe și de-a lungul văilor) cât și noaptea, la lumina artificială, utilizând un bec cu vapori de mercur de 250 watt. Punctele de colectare au fost: dealurile calcaroase ce străjuiesc localitatea Geoagiu-Băi, Cheile Mada, Cheile Cibului. Pe baza materialului colectat s-a întocmit lista sistematică a speciilor semnalate până în prezent în zona cercetată, utilizându-se în acest sens nomenclatura științifică și clasificarea macrolepidopterelor publicată de dr. doc. Aurelian Popescu-Gorj (1987) precum clasificarea noctuidelor (Fam. Noctuidae) acceptată recent și introdusă la noi de dr. László Rákossy (1991) (12).

## Ordinul LEPIDOPTERA

### Familia LASIOCAMPIDAE Harris

1. *Gastropacha quercifolia quercifolia* L. - 1 ♂ Cheile Cibului 21.VII.1992

### Familia THYATIRIDAE

2. *Thyatira batis* L. - 4 ♂♂ Cheile Mada 28-29.VIII.1990
3. *Habrosyne pyritoides* Hufn. - 6 ♂♂, 4 ♀♀ Cheile Cibului 21; 22.VII.1992
4. *Tethea ocularis ocularis* L. - 1 ♂ Cheile Mada 28.VIII.1990
5. *Tethea or or* Den. & Schiffer. - 1 ♂ Cheile Mada 11.V.1990

### Familia GEOMETRIDAE Stephens

6. *Jodis lactearia* L. - 1 ♂ Cheile Mada 29.VIII.1990
7. *Cyclophora annulata* Schulze - 2 ♂♂ Cheile Cibului, 21; 22.VII.1992; 1 ♀ Cheile Mada 3.IX.1992.
8. *Idaea aversata aversata* L. - 5 ♂♂ Cheile Mada 28.VIII.1990; Geoagiu-Băi 14.VIII.1992 (2 ex.)
9. *Rhodostrophia vibicaria* Cl. - 1 ♂♂ Cheile Mada 28.VIII.1990
10. *Lythria purpuraria* L. - 1 ♂ Geoagiu-Băi 12.VIII.1992
11. *Scotopteryx luridata* Hufn. - 1 ♂, 1 ♀ Cheile Mada 28.VIII.1990
12. *Camptogramma bilineatum* L. - 6 ♂♂, 2 ♀♀ Cheile Mada 3.IX.1992
13. *Chloroclysta truncata truncata* Hufn. - 1 ♂, 1 ♀ Cheile Mada 28, - 29.VIII.1990
14. *Semiothisa clathrata* L. - 1 ♂ Cheile Mada 28.VIII.1990
15. *Pseudopanthera macularia* L. - 4 ♂♂, 2 ♀♀ Cheile Mada 10-11.V.1990
16. *Ematurga atomaria atomaria* L. - 4 ♂♂, 2 ♀♀ Cheile Mada 10-11.V.1990

17. *Cabera pusaria* L. - 1 ♂, 1 ♀ Cheile Cibului 21.VII.1992  
 18. *Peribatodes rhomboidarius rhomboidarius* Den. & Schiff. - 1 ♂ Cheile Mada 28.VIII.1990.

#### Familia SPHINGIDAE Leach

19. *Acherontia atropos* L. - 1 ♀ Cheile Mada 4.IX.1992  
 20. *Smerinthus ocellatus ocellatus* L. - 1 ♂ Geoagiu-Băi 12.VIII.1992  
 21. *Hyles euphorbiae euphorbiae* L. - 2 ♂♂ Cheile Mada 4.IX.1992  
 22. *Hyles lineata livornica* Esp. - 1 ♂, 1 ♀ Geoagiu-Băi 12-13.VIII.1992  
 23. *Deilephila porcellus porcellus* L. - 2 ♂♂, 1 ♀ Cheile Mada 28.VIII.1990

#### Familia NOTODONTIDAE Stephens

24. *Phalera bucephala* L. - 1 ♀ Cheile Cibului 20.VII.1992  
 25. *Dicranura ulmi ulmi* Den. & Schiff. - 1 ♂ Cheile Mada 10.V.1990  
 26. *Spatalia argentina* Den. & Schiff. - 3 ♂♂, 1 ♀ Cheile Cibului 20-21.VII.1992  
 27. *Notodonta dromedarius dromedarius* L. - 1 ♂ Cheile Mada 3.IX.1992  
 27. *Tripophia tritophus tritophus* Den. & Schiff. - 1 ♂ Cheile Mada 28.VIII.1990  
 28. *Ptilodon capucina* L. - 2 ♂♂ Cheile Mada 29.VIII.1990  
 29. *Ptilodontella cucullina* Den. & Schiff. - 1 ♂ Cheile Mada 10.V.1990  
 30. *Clostera anastomosis* L. - 1 ♂ Cheile Mada 28.VIII.1990

#### Familia LYMANTRIIDAE Hampson

31. *Arctornis l-nigrum* O. F. Müller. - 1 ♂ Cheile Cibului 21.VII.1992  
 32. *Lymantria dispar dispar* L. - 2 ♂♂, 1 ♀ Cheile Mada 28.VIII.1990

#### Familia ARCTIIDAE Meyrick

33. *Eilema lurideolum* Znkn. - 2 ♂♂ Geoagiu-Băi 12-14.VIII.1992  
 34. *Arctica caja caja* L. - 1 ♂ Cheile Mada 3.IX.1992  
 35. *Spilosoma lubricipeda* L. - 2 ♂♂, 1 ♀ Cheile Mada 10.V.1990  
 36. *Spilosoma luteum luteum* Hufn. 2 ♂♂, 2 ♀♀ Cheile Mada 28.VIII.1990  
 37. *Phragmatobia fuliginosa fuliginosa* L. - 4 ♂♂, 1 ♀ Cheile Mada 27-28.VIII.1990  
 38. *Phragmatobia caesarea* Goeze - 1 ♂ Cheile Mada 28.VIII.1990  
 39. *Callimorpha quadripunctaria* Poda - 2 ♂♂ Cheile Mada 28.VIII.1990; Geoagiu-Băi 12.VIII.1992; 1 ♀ Cheile Cibului 21.VII.1992

#### Familia NOCTUIDAE Grote

40. *Hypena (Hypena) proboscidalis* L. - 1 ♂ Geoagiu-Băi 12.VIII.1992  
 41. *Hypena (Hypena) rostralis* L. - 1 ♂ Geoagiu-Băi 12.VIII.1992  
 42. *Scoliopteryx libatrix libatrix* L. - 1 ♂ Cheile Mada 28.VIII.1990  
 43. *Catocala (Catocala) fraxini fraxini* L. - 1 ♂ Cheile Mada 3.IX.1992.  
 44. *Catocala (Catocala) electa electa* View. - 1 ♂ Geoagiu-Băi 14.VIII.1992

45. *Catocala (Ephesia) fulminea fulminea* Scop. - 1 ♂, 3 ♀♀ Cheile Cibului 21.VII.1992
46. *Prodotis stolidus* Fabr. - 1 ♂ Cheile Cibului 21.VII.1992
47. *Colocasia coryli coryli* L. - 2 ♂♂ Cheile Mada 12.V.1990
48. *Acronicta (Triaena) tridens* Den. & Schiff. - 2 ♂♂ Cheile Cibului 21.VII.1992; Geoagiu-Băi 12.VIII.1992
49. *Acronicta (Hyboma) strigosa* Den. & Schiff. - 1 ♂ Geoagiu-Băi 12.VIII.1992
50. *Acronicta (Viminia) rumicis rumicis* L. - 2 ♂♂ Geoagiu-Băi 12.VIII.1992
51. *Craniophora ligustri ligustri* Den. & Schiff. - 1 ♂ Cheile Cibului 21.VII.1992
52. *Acontia lucida lucida* Hufn. - 1 ♀ Geoagiu-Băi 14.VIII.1992
53. *Eublemma purpurina* Den. & Schiff. - 1 ♂ Cheile Mada 28.VIII.1990
54. *Diachrysis chrysis chrysis* L. - 1 ♂ Geoagiu-Băi 14.VIII.1990
55. *Macdounoughia confusa confusa* Sph. - 1 ♂ Cheile Mada 28.VIII.1990
56. *Autographa gamma gamma* L. - Foarte comună în toată zona cercetată, în lunile V-IX
57. *Callophasia lunula* Hufn. - 1 ♂ Geoagiu-Băi 14.VIII.1992
58. *Amphipyra pyramidea pyramidea* L. - 2 ♀♀ Cheile Cibului 20-21.VII.1992
59. *Amphipyra perflua perflua* Fabr. - 1 ♂ Cheile Cibului 20.VII.1992
60. *Heliothis peltigera peltigera* Den. & Schiff. - 1 ♂ Cheile Mada 3.IX.1992
61. *Pyrrhia umbra* Hufn. - 1 ♂ Cheile Cibului 21.VII.1992
62. *Caradrina morpheus morpheus* Hufn. - 1 ♂ Cheile Cibului 21.VII.1992
63. *Hoplodrina blanda blanda* Den. & Schiff. - 1 ♂ Cheile Cibului 21.VII.1992
64. *Hoplodrina superstes* Ochs. - 1 ♂ Cheile Cibului 20.VII.1992
65. *Hoplodrina ambigua* Den. & Schiff. - 2 ♂♂ Geoagiu-Băi 14.VIII.1992
66. *Dypterigia scabriuscula scabriuscula* L. - 1 ♀ Geoagiu-Băi 14.VIII.1992
67. *Talpophila matura matura* Hufn. - 2 ♂♂ Geoagiu-Băi 14.VIII.1992
68. *Trachea atriplicis atriplicis* L. - 1 ♀ Cheile Mada 3.IX.1992
69. *Ipimorpha retusa retusa* L. - 1 ♂ Cheile Cibului 21.VII.1992
70. *Mesogona acetosellae* Den. & Schiff. - 1 ♂ Cheile Mada 28.VIII.1990
71. *Cosmia trapezina trapezina* L. - 2 ♂♂ Geoagiu-Băi 12-14.VIII.1992
72. *Atethmia centrargo* Haw. - 1 ♂ Cheile Mada 3.IX.1992
73. *Xanthia (Cirrha) sulphurago* Den. & Schiff. - 1 ♂ Cheile Mada 3.IX.1992
74. *Blepharita satura* Den. & Schiff. - 2 ♀♀ Cheile Mada 28.VIII.1990
75. *Apamea monoglypha monoglypha* Hufn. - 2 ♀♀ Cheile Cibului 20; 21.VII.1992
76. *Mesapamea secalis secalis* L. - 1 ♂ Cheile Mada 28.VIII.1990.
77. *Luperina testacea* Den. & Schiff. - 1 ♂ Cheile Mada 3.IX.1992.
78. *Amphipoea oculatea nictitans* L. - 1 ♂ Geoagiu-Băi 14.VIII.1992.
79. *Charanycha trigrammica trigrammica* Hufn. - 1 ♂ Cheile Sibiului 21.VII.1992.
80. *Discestra (Discestra) trifolii trifolii* Hufn. - 2 ♂♂ Cheile Mada 28.VIII.1990; 3.IX.1992.

81. *Lacanobia (Diataraxia) oleracea oleracea* L. - 3 ♀♀ Cheile Mada 29.VIII.1990; Cheile Cibului 21.VII.1992.
82. *Lacanobia (Dianobia) contigua contigua* Den. & Schiff. - 2 ♂♂ Cheile Mada 11.V.1990.
83. *Lacanobia (Dianobia) suasa suasa* Den. & Schiff. - 1 ♂ Geoagiu-Băi 14.VIII.1992.
84. *Hada nana nana* Hufn. - 1 ♂ Cheile Cibului 21.VII.1992.
85. *Hecatera dyssodea dyssodea* Den. & Schiff. - 1 ♂ Geoagiu-Băi 12.VIII.1992.
86. *Sideridis lampra* Schaw. - 1 ♂ Cheile Cibului 21.VII.1992.
87. *Melanchra persicariae persicariae* L. - 1 ♂ Cheile Cibului 21.VII.1992.
88. *Mamestra brassicae brassicae* L. - 2 ♂♂, 1 ♀ Cheile Mada 28.VIII.1990; 3.IX.1992.
89. *Mythimna (Mythima) turca turca* L. - 1 ♂ Cheile Mada 28.VIII.1990.
90. *Mythimna (Aletia) ferrago ferrago* Fabr. - 1 ♂ Geoagiu Băi 12.VIII.1992.
91. *Mythimna (Aletia) albipuncta albipuncta* Den. & Schiff. - 2 ♂♂ Cheile Mada 28.VIII.1990; Geoagiu-Băi 14.VIII.1992.
92. *Mythimna (Aletia) vitellina vitellina* Hb. - 2 ♂♂ Cheile Mada 28.VIII.1990.
93. *Mythimna (Aletia) pudorina* Den. & Schiff. - 1 ♀ Cheile Cibului 21.VII.1992.
94. *Mythimna (Aletia) pallens pallens* L. - 2 ♂♂ Cheile Mada 28; 29.VIII.1990.
95. *Tholera decimalis decimalis* Poda - 1 ♂ Cheile Mada 3.IX.1992.
96. *Axylia putris putris* L. - 3 ♂♂, 1 ♀ Cheile Mada 29; 30.VIII.1990.
97. *Ochropleura plecta plecta* L. - Foarte comună în toată zona cercetată în lunile V-IX.
98. *Diarsia dahlia* Hb. - 1 ♂ Cheile Mada 28.VIII.1990.
99. *Noctua pronuba pronuba* L. - 1 ♂ Cheile Cibului 22.VII.1992.
100. *Noctua fimbriata fimbriata* Schreber - 2 ♂♂ Geoagiu Băi 12.VIII.1992.
101. *Noctua Janthina* De. & Schiff. - 1 ♂ Cheile Cibului 20.VII.1992; 1 ♀ Geoagiu Băi 14.VIII.1992.
102. *Eugnorisma depuncta* L. - 1 ♂ Cheile Mada 3.IX.1992.
103. *Xestia c-nigrum c-nigrum* L. - Foarte comună în toată zona cercetată, în lunile V-IX.
104. *Xestia triangulum* Den. & Schiff. - 1 ♂ Cheile Mada 29.VIII.1992.
105. *Xestia ashworthii candellarum* Stgr. - 1 ♂ Cheile Cibului 20.VII.1992.
106. *Agrotis (Agrotis) exclamationis exclamationis* L. - 11 ♂♂, 9 ♀♀ în toată zona, între 11.V.-3.IX
107. *Agrotis (Agrotis) segetum segetum* Den. & Schiff. - 19 ♂♂, 11 ♀♀ în toată zona, în lunile V-IX

#### Familia HESPERIIDAE Latreille

108. *Carterocephalus palaemon* Pall. - 2 ♂♂ Cheile Mada 12.V.1990.
109. *Hesperia comma comma* L. - 6 ♂♂ Cheile Mada 28; 29.VIII.1990; Geoagiu Băi 12.VIII.1992.

110. *Ochlodes venatus faunus* Turati - 5 ♂♂, 3 ♀♀ Geoagiu Băi 14.VIII.1992.  
 111. *Erynnis tages tages* L. - Foarte comună, în toată zona cercetată în două generații, în lunile IV-VI și VII-VIII.  
 112. *Carcharodus alceae alceae* Esp. - 3 ♂♂ Cheile Mada 11.V.1990.  
 113. *Pyrgus (Pyrgus) malvae malvae* L. - 6 ♂♂, 2 ♀♀ Cheile Mada 28.VIII.1990.  
 114. *Pyrgus (Ateleomorpha) alveus alveus* Hb. - 3 ♂♂ Cheile Mada 3.IX.1992.

#### Familia RIODINIDAE

115. *Hamearis lucina lucina* L. - 8 ♂♂, 2 ♀♀ Cheile Mada 11; 12.V.1990.

#### Familia LYCAENIDAE Stephens

116. *Thecla betulae betulae* L. - 1 ♂ Cheile Mada 4.IX.1992.  
 117. *Fixsenia pruni* L. - 1 ♂ Cheile Cibului 20.VII.1992.  
 118. *Callophrys rubi virgatus* Verity - 2 ♂♂ Cheile Mada 10.V.1990; Cheile Cibului 21.VII.1992.  
 119. *Lycaena (Lycaena) phlaeas phlaeas* L. - 8 ♂♂ Cheile Mada 11.V.1990; 4.IX.1992.  
 120. *Lycaena (Lycaena) dispar rutila* Wernbg. - 11 ♂♂ Cheile Mada 10.V.1990; 3 ♀♀ Cheile Cibului 21.VII.1992  
 121. *Lycaena (Heodes) virgaureae virgaureae* L. - 19 ♂♂, 6 ♀♀ la Cheile Cibului și Geoagiu Băi. Foarte comună.  
 122. *Glaucopsyche alexis alexis* Poda - 1 ♂ Cheile Mada 28.VIII.1990.  
 123. *Maculinea alcon alcon* Den. & Schiff. - 1 ♀ Cheile Cibului 20.VII.1992  
 124. *Maculinea arion arion* L. - 1 ♂ Cheile Cibului 21.VII.1992.  
 125. *Plebejus argus argus* L. - Foarte comună în toată zona, în două generații, în lunile V-VIII.  
 126. *Plebejus argyrognomon argyrognomon* Brgstr. - 3 ♂♂ Cheile Mada 3.IX.1992.  
 127. *Cyaniris semiargus semiargus* Rott. - 2 ♂♂ Cheile Cibului 21.VII.1992.  
 128. *Polyommatus daphnis daphnis* Den. & Schiff. - 4 ♂♂ Cheile Cibului 22.VII.1992.  
 129. *Polyommatus coridon coridon* Poda - 3 ♂♂, 1 ♀ Cheile Mada 3.IX.1992.  
 130. *Polyommatus bellargus bellargus* Rott. - 8 ♂♂ Cheile Mada 11.V.1990; Cheile Cibului 21.VII.1992; 3 ♀♀ Cheile Mada 3.IX.1992.  
 131. *Polyommatus icarus icarus* Rott. - 18 ♂♂, 4 ♀♀ Cheile Cibului 20; 21.VII.1992.

#### Familia SATYRIDAE Swainson

132. *Hipparchia (Hipparchia) fagi fagi* Scop. - 2 ♂♂ Cheile Cibului 21; 22.VII.1992.  
 133. *Hipparchia (Hipparchia) semele semele* L. - 1 ♂ Cheile Cibului 21.VII.1992; 1 ♀ Cheile Mada 3.IX.1992.

134. *Satyrus briseis briseis* L. - 1 ♀ Geoagiu-Băi 14.VIII.1992.  
 135. *Satyrus dryas* Scop. - 2 ♂♂ Cheile Mada 2.IX.1992.  
 136. *Maniola jurtina jurtina* L. - Foarte comună în toată zona în lunile V-IX.  
 137. *Aphantopus hyperanthus hyperanthus* L. - 4 ♂♂ Cheile Mada 29.VIII.1990; 2 ♀♀ Cheile Cibului 22.VII.1992.  
 138. *Coenonympha pamphilus pamphilus* L. - Comună în toată zona cercetată, în trei generații, în V, VII, VIII-IX.  
 139. *Coenonympha arcania arcania* L. - 6 ♂♂ Cheile Cibului 21.VII.1992; Geoagiu-Băi 14.VIII.1992.  
 140. *Pararge megera* L. - 2 ♂♂ Cheile Mada 28.VIII.1992.  
 141. *Pararge maera maera* L. - 1 ♂ Cheile Cibului 20.VII.1992.  
 142. *Melanargia galathea scolis* Frhst. - Foarte comună în întreaga zonă în lunile iulie-august.  
 143. *Erebia ligea carthusianorum* Frhst. - 6 ♂♂, 2 ♀♀ Cheile Cibului 21.VII.1992.  
 144. *Erebia euryale symmia* Frhst. - 2 ♂♂ Cheile Cibului 21.VII.1992.  
 145. *Erebia aethiops mesorubria* Popescu-Gorj - 6 ♂♂ Cheile Mada 28; 29.VIII.1990; Cheile Cibului 21.VII.1992; 3 ♀♀ Cheile Mada 3.IX.1992.  
 146. *Erebia medusa psodea* Hb. - 2 ♂♂ Cheile Cibului 22.VII.1992.

#### Familia NYMPHALIDAE Swainson

147. *Clossiana selene selene* Den & Schiff. - Foarte comună în întreaga zonă, în două generații V-VI și VII-IX.  
 148. *Clossiana euphrosyne euphrosyne* L. - 6 ♂♂ Cheile Mada 11.V.1990; Cheile Cibului 20.VII.1992.  
 149. *Clossiana dia dia* L. - Foarte comun în întreaga zonă, în lunile V, VI-VII și VIII-IX.  
 150. *Argynnis (Argynnis) lathonia lathonia* L. - 6 ♂♂ Cheile Mada 29.VIII.1990; Cheile Cibului 21.VII.1992; 2 ♀♀ Geoagiu-Băi 12.VIII.1992.  
 151. *Argynnis (Argynnis) adippe adippe* Den. & Schiffe. - 3 ♂♂ Cheile Cibului 21; 22.VII.1992.  
 152. *Argynnis (Argynnis) niobe niobe* L.  
 f. *eris* Melgen - 6 ♂♂, 1 ♀ Cheile Cibului 21; 22.VII.1992.  
 153. *Argynnis (Argynnis) paphia paphia* L. - 8 ♂♂ Cheile Mada 29.VIII.1990; Cheile Cibului 21.VII.1992; Geoagiu-Băi 14.VIII.1992.  
 154. *Nymphalis antiopa antiopa* L. - 1 ♀ Cheile Mada 11.V.1990.  
 155. *Polygonia calbum calbum* L. - 2 ♂♂ Geoagiu-Băi 27.VIII.1990; 1 ♀ Cheile Cibului 21.VII.1992.  
 156. *Vanessa atalanta atalanta* L. - 2 ♂♂ Cheile Cibului 21.VII.1992.  
 157. *Aglaia urticae urticae* L. - 2 ♂♂ Cheile Cibului 21.VII.1992; 1 ♀ Geoagiu-Băi 14.VIII.1992.  
 158. *Araschnia levana levana* L. - Foarte comună în întreaga zonă, în două generații, în lunile V-IX.

159. *Neptis rivularis ludmilla* Nordm - 4 ♂♂ Cheile Cibului 21.VII.1992.  
 160. *Neptis sappho aceris* Lep. - 4 ♂♂, 1 ♀ Cheile Mada 11.V.1990; 28.VIII.1990; 3.IX.1990.  
 161. *Apatura iris iris* L. - 4 ♂♂ Cheile Cibului 21; 22.VII.1992.  
 162. *Apatura ilia ilia* Den & Schiff.  
 f. *clytie* Den. & Schiff. - 2 ♂♂ Cheile Cibului 21; 22.VII.1992.  
 163. *Euphydryas aurinia aurinia* Rott. - 6 ♂♂, 2 ♀♀ Cheile Mada 10; 11.V.1990.  
 164. *Melitaea didyma didyma* Esp. - 8 ♂♂ Cheile Mada 30.VIII.1990; Cheile Cibului 20.VII.1992; 1 ♀ Cheile Cibului 21.VII.1992.  
 165. *Melitaea cinxia cinxia* L. - 8 ♂♂ Cheile Mada 11.V.1990; Cheile Cibului 20.VII.1992.  
 166. *Melitaea phoebe phoebe* Den. & Schiff. - 4 ♂♂ Cheile Cibului 20; 21.VII.1992; 1 ♀ Cheile Mada 11.V.1990.  
 167. *Melitaea trivia trivia* Den. & Schiff. - 1 ♀ Cheile Cibului 21.VII.1992.  
 168. *Melitaea diamina diamina* Lang. - 1 ♂ Cheile Cibului 22.VII.1992.  
 169. *Melitaea athalia athalia* Rott. - Foarte comună în întreaga zonă, în lunile V-IX.  
 170. *Melitaea britomartis britomartis* Assmann - 1 ♂ Cheile Mada 3.IX.1992.

#### Familia PAPILIONIDAE Doubleday

171. *Papilio machaon machaon* L. - Comună în întreaga zonă, în două generații, în lunile IV-V și VII-VIII.  
 172. *Iphiclides podalirius podalirius* Scop. - Foarte comună în întreaga zonă, în două generații, în lunile IV - V și VII - VIII.  
 173. *Parnassius mnemosyne distincta* Bryk-Eisner - 6 ♂♂, 4 ♀♀ Cheile Mada 10; 11.V.1990.

#### Familia PIERIDAE Duponchel

174. *Leptidea sinapis sinapis* L. - Foarte comună în întreaga zonă cercetată, în două generații, în lunile IV-V și VIII-IX.  
 175. *Leptidea morsei major* Grund - 1 ♂ Cheile Mada 10.V.1990.  
 176. *Pieris brassicae brassicae* L. - 4 ♂♂ Cheile Mada 11.V.1990; Cheile Cibului 20.VII.1992.  
 177. *Pieris rapae rapae* L. - Foarte comună în întreaga zonă, în lunile IV-IX.  
 178. *Pieris napi meridionalis* Heyne - Foarte comună, în lunile V-IX.  
 179. *Pontia daplidice daplidice* L. - 1 ♂ Cheile Cibului 21.VII.1992.



180. *Anthocharis cardamines meridionalis* Vrtv - 6 ♂♂, 2 ♀♀ Cheile Mada 10; 11.V.1990.

181. *Colias erate erate* Esp. - 1 ♂ Geoagiu-Băi 26.VIII.1990.

182. *Colias hyale hyale* L. - 8 ♂♂ Cheile Mada 11.V.1990; 28.VIII.1990; Cheile Cibului 21.VII.1992; 1 ♀ Geoagiu-Băi 14.VIII.1992.

183. *Colias crocea crocea* Geoffr. - 2 ♂♂ Geoagiu-Băi 14.VIII.1992.

184. *Gonepteryx rhamni meridionalis* Rober - 4 ♂♂ Cheile Mada 11.V.1990; Cheile Cibului 21; 22.VII.1992; Geoagiu-Băi 14.VIII.1992.

## CONCLUZII

Din datele prezentate în lista sistematică de mai sus rezultă că în zona masivelor calcaroase din bazinul superior al Văii Geoagiului au fost semnalate de noi, până în prezent un număr de 184 specii de macrolepidoptere. Deși deplasările în zonele amintite au fost de scurtă durată s-a colectat totuși un material divers care reflectă existența unei faune de lepidoptere bogate și variate. Astfel, alături de specii comune ca: *Agrotis segetum segetum* Den. & Schiff., *Agrotis exclamationis exclamationis* L., *Ochropleura plecta plecta* L., etc., în zona cercetată au fost capturate o serie de specii interesante, cu efective populaționale reduse ca: *Acherontia atropos* L., *Dicranura ulmi ulmi* Den. & Schiff., *Phragmatobia caesarea* Goeze, *Prodotis stolida* Fabr., *Eublema purpurina* Den. & Schiff., *Amphipyra perflua perflua* Fabr., *Mythimna pudorina* Den. & Schiff., *Eugnorisma depuncta* L., *Hipparchia briseis briseis* L., *Euphydryas aurinia aurinia* Rott. Semnalăm de asemenea prezența unor elemente calcarofile ca: *Xestia ashworthi candellarum* Sigr., *Polyommatus coridon coridon* Poda, *Polyommatus daphnis daphnis* Den. & Schiff.

## BIBLIOGRAFIE

1. CIOCHIA V., BARBU AL., 1980, *Catalogul colecției de lepidoptere „N. Delvig” a Muzeului județean Brașov*. În: Cumidava, Brașov, vol. XII/4.
2. COLDEA GH., 1974, *Aspecte din vegetația masivelor calcaroase situate în Bazinul superior al Văii Geoagiului*. În: Sargetia, Deva, vol. X, p. 231-237.
3. KÖNIG FR., 1975, *Catalogul colecției de lepidoptere a Muzeului Banatului*, Timișoara.
4. KÖNIG FR., 1983, *Contribuții la cunoașterea faunei de lepidoptere a județului Hunedoara*. În: Sargetia, Deva, vol. XIII, p. 135-144.
5. POP I., HODIȘAN I., 1957, *Contribuții la cunoașterea florei și vegetației Cheilor Mada*. În: Stud. și Cercet. Biol., Cluj, vol. VIII, Nr. 1-2, p. 133-157.
6. POP I., HODIȘAN I., 1958, *Contribuții la cunoașterea florei și vegetației de la Cheile Ardeu*. În: Stud. și Cercet. Biol., Cluj, vol. IX, Nr. 2, p. 183-207.
7. POP I., HODIȘAN I., 1959, *Flora și vegetația masivelor calcaroase de la Băcăia și Cheile Cibului*. În: Stud. și Cercet. Biol., Cluj, vol. X, Nr. 2, p. 217-239.

8. POPESCU - GORJ A., 1964, *Catalogue de la collection de lépidoptères „Prof. A. Ostrogovich” du Museum d'Histoire Naturelle „Grigore Antipa”*, Bucarest.

9. POPESCU - GORJ A., 1987, *La liste systématique révisée des espèces de macrolépidoptères mentionnées dans la faune de Roumanie. Mise à jour de leur classification et nomenclature*. In: Trav. du Mus. d'Hist. Nat. „Grigore Antipa”, Bucureşti, vol. XXIX, p. 69-123.

10. RÁKOSY L., 1987, *A valuable collection of lepidoptera in the zoological Museum of the University in Cluj-Napoca*. In: Studia Univ. B.-B., t. XXXII, nr. 2, p. 53-86.

11. RÁKOSY L., 1988, *A valuable collection of Lepidoptera in the zoological museum of the University in Cluj-Napoca. (part II)*. In: Studia Univ. B.-B., Cluj-Napoca, t. XXXIII, nr. 1 p. 71-95.

12. RÁKOSY L., 1991, *Lista sistematică a noctuidelor din România*. Soc. Lepid. Rom. Bulet. Inf., Supl., nr. 1, p. 43-86.

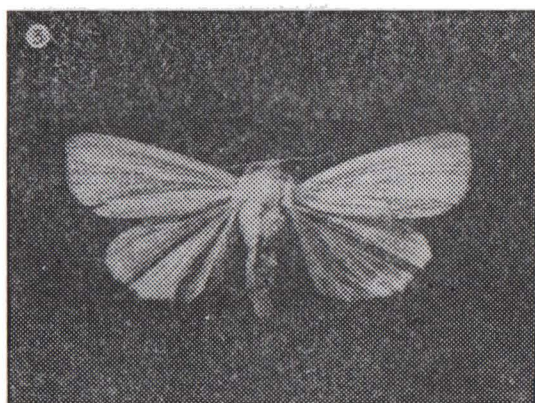
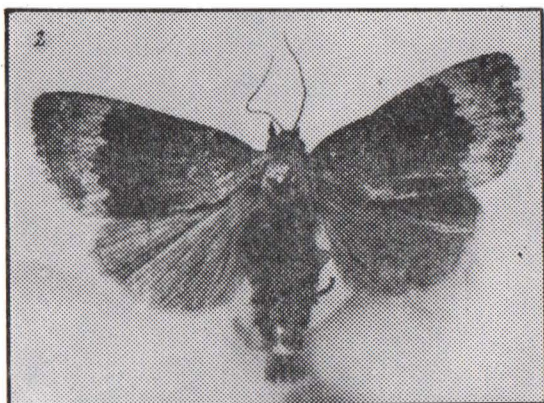
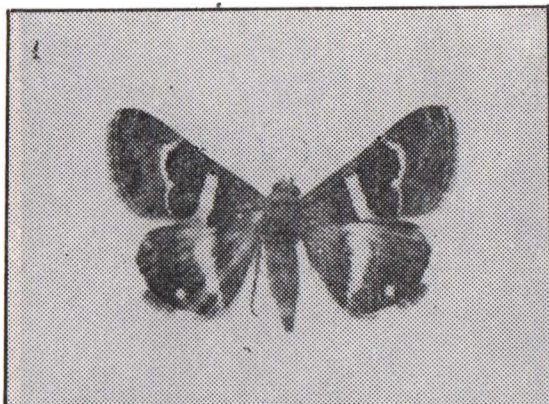
13. SPULER A., 1910, *Die Schmetterling Europas*. Stuttgart.

## **SOME DATA CONCERNING THE FAUNA OF MACROLEPIDOPTERA FROM THE CALCAROUS ZONES OF THE BASIN OF GEOAGIU'S VALLEY (THE DISTRICT OF HUNEDOARA)**

### **S U M M A R Y**

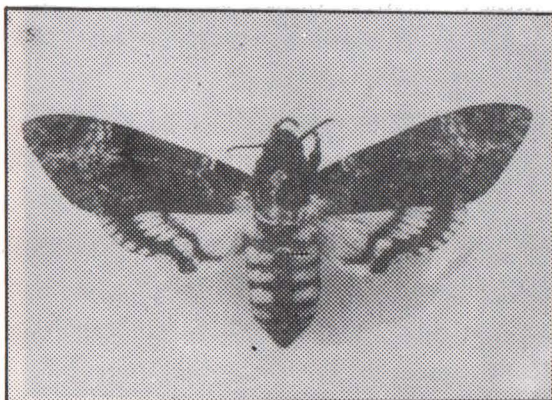
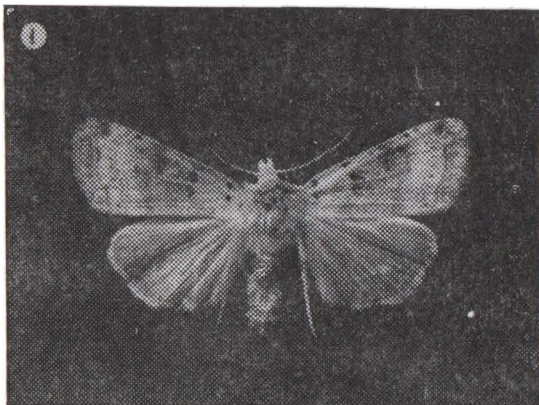
The researches in the period 1990 and 1992, on the fauna of Macrolepidoptera of the Basin of Geoagiu's Valley permitted the identification of 184 species in the calcarous zones of the Mada's Gorge, The Cib's Gorge and Geoagiu-Băi. It presents a systematic list of the species of butterflies collected in that natural zone of Metaliferi Mountains.

Some interesting species are presented, like: *Archerontia atropos* L., *Dicranura ulmi ulmi* Den. & Schiff., *Phragmatobia caesarea* Goeze, *Prodotis stolidus* Fabr., *Eublemma purpurina* Den. & Schiff., *Amphipyra perflua perflua* Fabr., *Mythimna pudorina* Den. & Schiff., *Eugnorisma depuncta* L., *Hipparchia briseis briseis* L., *Euphydryas aurinia aurinia* Rott. The author presents also, some elements characteristic from the calcarous zone, like: *Xestia ashworthi candellarum* Sigr., *Polyommatus coridon coridon* Poda, *Polyommatus daphnis daphnis* Den. & Schiff.



PLANȘA . I -

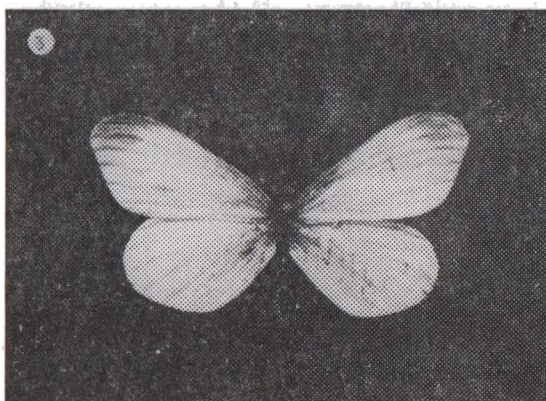
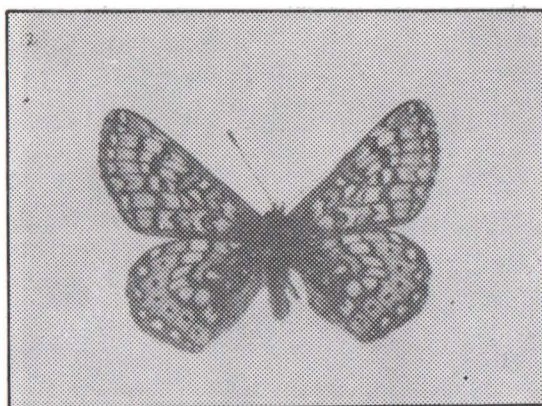
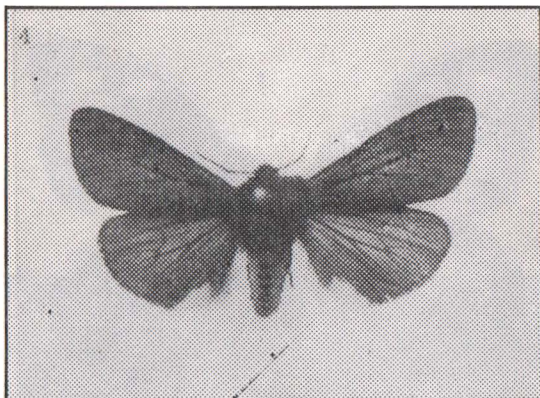
1. *Prodotis stolidus* Fabr., 1 ♂ Cheile Cibului 21. VII. 1992;
2. *Amphipyra perflua perflua* Fabr., 1 ♂ Cheile Cibului 20. VII. 1992;
3. *Mythimna pudorina* Den. & Schiff., 1 ♂ Cheile Cibului 21. VII. 1992.



PLANȘA II -

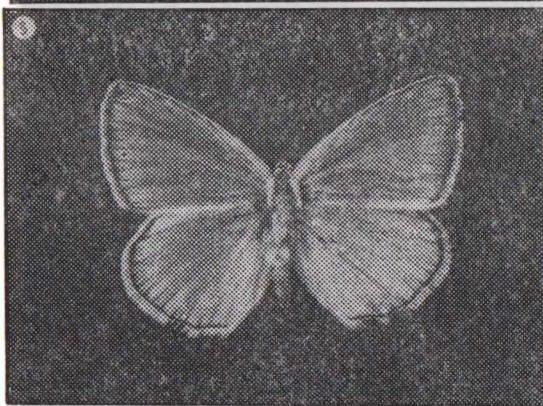
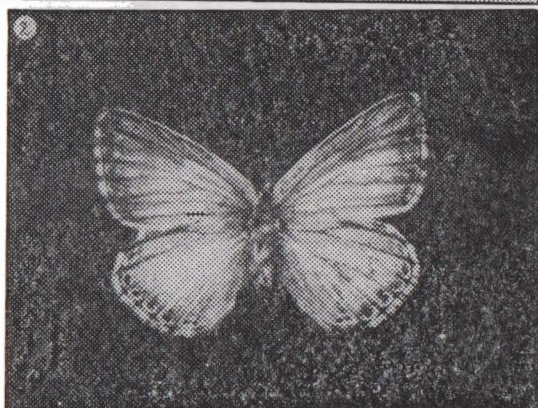
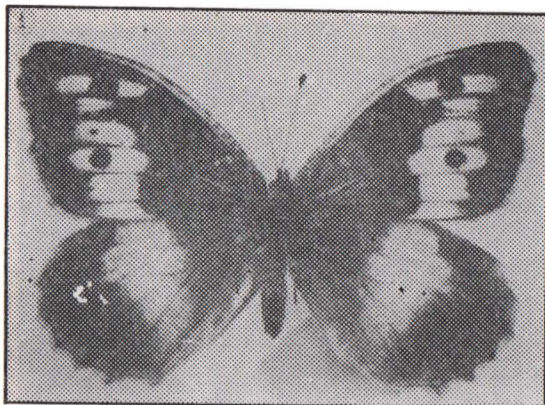
1. *Eugnorisma depuncta* L. - 1 ♂ Cheile Cibului 20.VII.1992;
2. *Xestia ashworthii candellarum* Stgr. - 1 ♂ Cheile Mada 3.IX.1992;
3. *Acherontia atropos* L. - 1 ♀ Cheile Mada 4.IX.1992.





**PLANȘA III -**

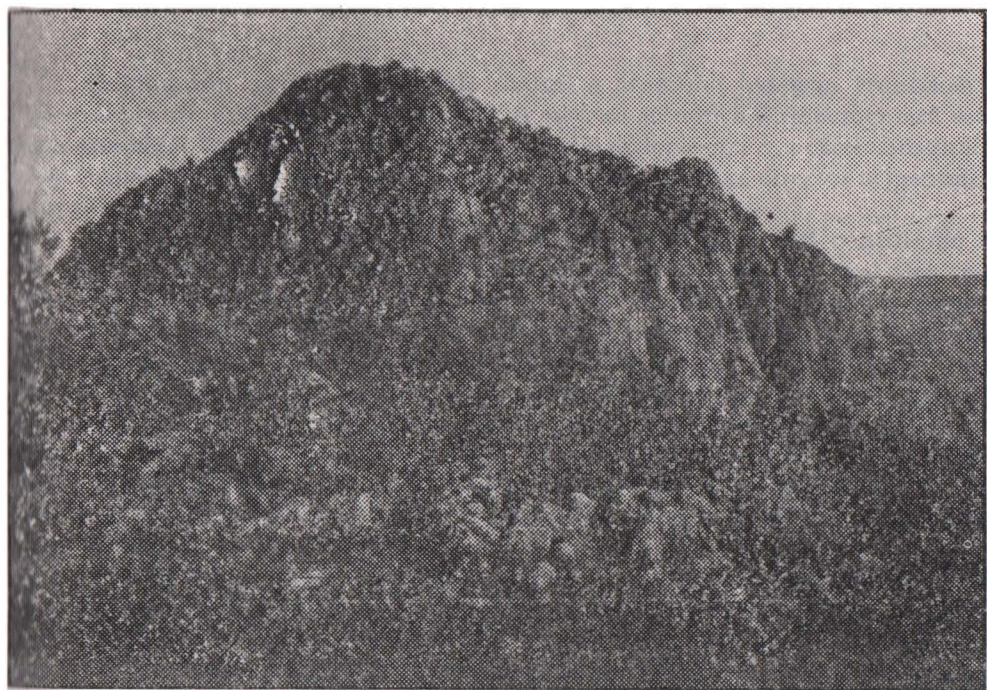
- 1. *Phragmatobia caesarea* Goeze - 1 ♂ Cheile Mada 28, VIII. 1990;**
- 2. *Euphydryas aurinia aurinia* Rott. - 1 ♂ Cheile Mada 10. V. 1990;**
- 3. *Lepidea morsei major* Grund - 1 ♂ Cheile Mada 10. V. 1990.**



PLANȘA IV. -

1. *Satyrus briseis briseis* L. - 1 ♀ Geoagiu-Băi 14. VIII. 1992;
2. *Polyommatus coridon coridon* Poda - 1 ♂ Cheile Cibului 21. VII. 1992;
3. *Polyommatus daphnis daphnis* Den. & Schiff. - 1 ♂ Cheile Cibului 22. VII. 1992.





*Fig. 1 - Aspect din Cheile Mada (Pleșa Mică)*