



**TEATRUL
NAȚIONAL
"I. L. CARAGIALE"
BUCUREȘTI**

stagiunea 1997-1998

III CP 146

ORFEU ÎN INFERN

de
**TENNESSEE
WILLIAMS**

TEATRUL NAȚIONAL "I. L. CARAGIALE	
BIBLIOTECA	
Nr inv	19845
Anul	2016

Director general ION COJAR
Director artistic GELU COLCEAG



Tennessee Williams

... (Thomas Laurier Williams) s-a născut la Columbus, Mississippi, în 1911.

Deși a început să scrie teatru în anii 30, deceniul protestului social, interesul său s-a îndreptat mai mult spre om ca individ, decât spre problemele social-politice. Personajele sale, figuri solitare labile psihic, visători răniți de propriile vise, tânjesc după contacte umane și înțelegere, luptă cu curaj într-o lume foarte dură, într-un spațiu traumatizant, pentru valorile lor care nu-și mai găsesc loc într-o lume prozaică, brutală, îndepărtată de Dumnezeu. Acestea sunt proiecții autobiografice ale nostalgiilor autorului a cărui viață a fost plină de suferințe (nevroze, depresii etc.) și pe care le-a considerat drept o formă de terapie spirituală.

T. Williams și-a petrecut copilăria și tinerețea în Sudul american, unde s-au jucat cele mai cunoscute piese ale sale. Totuși, el nu se găsește cantonat în regionalism decât în măsura în care folosește modul de exprimare, caracterul relațiilor sociale și mediul zonal drept fundal pentru conflictele univiersale care animă personajele sale.

Tennessee Williams își începe activitatea de dramaturg participând la concursul de dramaturgie al Universității din Missouri cu piesa **Frumusețe, acesta-i cuvântul** și, deși n-a câștigat, a fost primul student din anul I care a primit vreodată o mențiune de onoare. Se transferă, apoi, la Universitatea Washington din St. Louis. Aici câștigă un premiu pentru piesa într-un act **Turnul fermecat**.

În 1937 termină piesa **Furtuna de primăvară** și scrie cea mai mare parte din **Nimic despre privighetori** – o poveste despre niște deținuți arși de vii, pe care el însuși o caracterizează drept mai plină de violență și de orori decât oricare alta din piesele sale.

În 1939 a câștigat un premiu pentru trei piese într-un act, reunite sub titlul **American Blues**. O bursă Rockefeller, îi aduce bani suficienți pentru a se întreține în New York, în timp ce rescrie **Bătălia îngerilor**.

Urmează câteva lucrări de mici dimensiuni, pentru ca în 1944, piesa **M-ai înduioșat!** scrisă împreună cu Donald Windham, să se joace la Pasadena și Cleveland.

La 26 dec. 1944, incredibila carieră în teatru a lui Tennessee Williams demarează în sfârșit, la Teatrul Civic din Chicago: **Menajeria de sticlă** se bucură de un succes copleșitor.

În 1947 T. Williams realizează o altă lucrare importantă: **Un tramvai numit dorință**, urmată de **Vară și fum** în 1948, de **Trandafirul tatuat** în 1951, de **Camino real** în 1953 și de **Pisica pe acoperișul fierbinte** în 1955. **Un tramvai numit dorință** și **Pisica pe acoperișul fierbinte** vor fi distinse cu premiul Pulitzer și cu Premiul criticii teatrale.

În 1957 scrie **Orfeu în infern**. (Pe scena Teatrului Național din București piesa a fost jucată pentru prima dată – în regia lui Moni Ghelerter – la 4 mai 1962. În distribuție: Irina Răchițeanu, Eugenia Popovici, Silvia Popovici, Florin Piersic. Aurel Munteanu, interpretul neuitat al rolului Jabe Torrance avea să treacă în neființă imediat după încheierea reprezentației din seara zilei de 30 oct. 1962). Urmează **Vara trecută, deodată...**, în 1958 și **Dulcea pasăre a tinereții**, în 1959. În 1960 se reprezintă **Perioada de acomodare** care însă nu a fost una din lucrările sale de succes. Mult mai apreciată a fost **Noaptea iguanei** (1961); **Trenul cu lapte nu mai oprește aici** a înregistrat mai puțin de 90 de reprezentații în 1962. **Tragedia bufă**, titlu sub care erau cuprinse piesele **Mutilații și Gnädiges Fräulein** s-a montat în 1966, însă fără a avea succes. Williams este și autorul a șase scenarii de film, cinci dintre acestea fiind inspirate din lucrările scrise pentru scenă; a publicat nuvela **Primăvara romană a d-nei Stone** (1950), o culegere de poezii și două volume de schițe.

Tennessee Williams s-a stins din viață la New York, la 24 februarie 1983.



Sanda Toma
și Cristina Deleanu

Unul dintre cele mai semnificative fenomene ale culturii americane este apariția, la jumătatea primei decade a secolului douăzeci, a unei literaturi sudiste bogate și variate.

Poeții, dramaturgii, jurnaliștii și scriitorii sudiști care aparțin acestei perioade au exercitat o influență covârșitoare asupra scenei americane, comparabilă cu aceea avută de marii scriitori englezi ai secolului nouăsprezece.

Cercetătorii, criticii care se ocupă de "Re-nașterea Sudistă" subliniază faptul că Sudul a fost mai puțin afectat de marile schimbări industriale și culturale, față de alte zone ale Americii, schimbări ce au dus la prăbușirea modelelor locale. Astfel că MITUL SUDIST a constituit întotdeauna o sursă bogată de inspirație pentru scriitori: prin nostalgia pentru trecutul aristocratic, prin viața cu un specific mai puțin urban, bogată în tradiții.

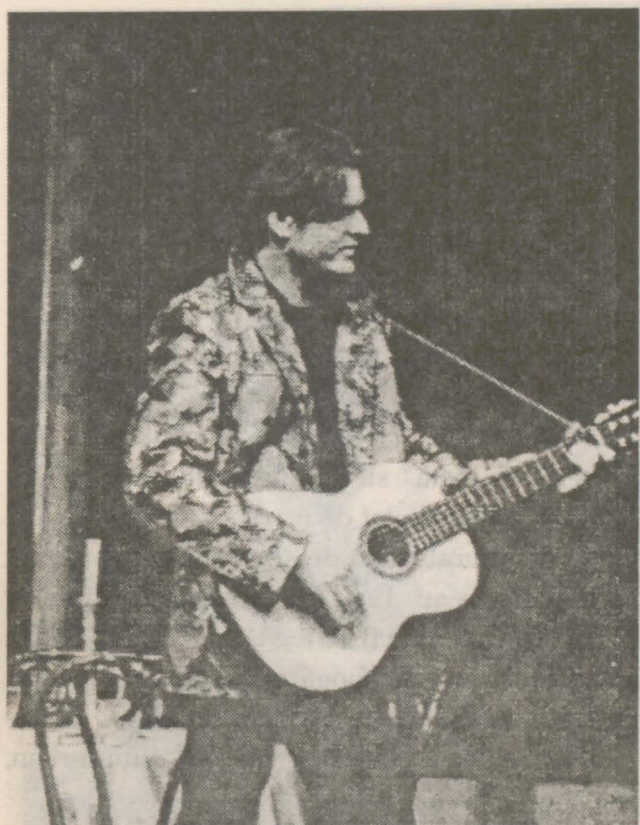
Aparținând acestei literaturi atât de bogate, de generoase, Tennessee Williams a devenit una dintre cele mai cunoscute personalități literare ale scenei americane, un autor intens comentat și controversat.

Signi Falk

Vorbind despre chinurile, singurătatea, dar mai ales despre durerile individului care sfârșește prin a fi corupt sau cumpărat, Tennessee Williams folosește procedeul său favorit, acela de a generaliza totul într-o singură metaforă: *EXISTENȚA UMANĂ TRATATĂ CA UN OBIECT...*

Dar când vorbește despre libertate și puritate, Tennessee Williams reușește să găsească simboluri aproape nepământene. În *Orfeu în infern* simbolul evadării, al puterii de a "nu fi prins niciodată" este mica pasăre albastră, fără picioare, care doarme în brațele vântului și care coboară doar o singură dată pe pământ, în ceasul morții. Val Xavier se pare că a văzut această pasăre iar Lady își dorește să fie una dintre ele...

Donald P. Costello



Răzvan Popa
Felix Totolici





Florina Cercel



**TEATRUL
NAȚIONAL
"I. L. CARAGIALE"
BUCUREȘTI**

ORFEU ÎN INFERN

(ORPHEUS DESCENDING)

de TENNESSEE WILLIAMS
traducere de MIHNEA GHEORGHIU

DISTRIBUȚIA

(în ordinea indicată de autor)

DOLLY HAMMA
BEULAH BINNINGS
PEE WEE BINNINGS
DOG HAMMA
CAROL CUTRERE

EVA TEMPLE
SISTER TEMPLE
UNCHIUL PLEASANT
VAL XAVIER

VEE TALBOTT
LADY TORRANCE
JABE TORRANCE
ȘERIFUL TALBOTT

FEMEIA
DAVID CUTRERE
SORA PORTER

DIRECȚIA DE SCENĂ
DECORURI
COSTUME
TEME ORIGINALE și SELECȚIE MUZICALĂ

REGIA TEHNICĂ
COLOANA SONORĂ
MAEȘTRI DE LUMINI
SUFLEOR

LILIANA HODOROGEA
ECATERINA NAZARE
ADRIAN DRĂGUȘIN
GRIGORE NAGACEVSCHI
AIMÉE IACOBESCU
TEODORA MAREȘ
SANDA TOMA
CRISTINA DELEANU
MIRCEA COJAN
RĂZVAN POPA
FELIX TOTOLICI
ILINCA TOMOROVEANU
FLORINA CERCEL
TRAIAN STĂNESCU
ALEXANDRU GEORGESCU
LIVIU CRĂCIUN
ARISTIȚA DIAMANDI
EMIL MUREȘAN
MAGDALENA CERNAT

MIHAI MANOLESCU
NICOLAE ULARU
FLORILENA POPESCU
DORINA CRIȘAN RUSU

PAUL TĂNASE
ANDRÉ RIVALET
ANA și ROBERT VASILESCU
SIMINA SIMINIE

COLOANA SONORĂ ÎNREGISTRATĂ ȘI PROCESATĂ ÎN STUDIUL YAMAHA

Vlad Stănescu (șef regizorat), ing. Corneliu Ciolac (inginer șef), ing. Vetuța Gavrilă (șef serviciu energetic), ing. Ionel Pascu (șef serviciu electronic), Mihaela Nicolae (șef producție), Nicolae Ioan (șef tâmplărie), Vasile Mateiaș (șef atelier mecanic), Tudor Vasile (șef atelier croitorie bărbați), Rodica Sandu (șef atelier croitorie femei), Constantin Alexandru (șef atelier tapițerie), Teodora Țelea (șef atelier mode-flori), Ilie Preda (șef atelier boiangerie), Matei Florea (șef atelier cizmărie), Gheorghe Mihai (șef atelier pictură), Viorel Pater (șef atelier sculptură-butaforie), Andrei Bathori (șef machiaj), Victoria Voinea (peruci-coafură); Eugenia Radu (broderie), Eugen Mareș (șef mașinist), Manuela Răduț (mecanisme scenă).

Simina Dîrlea, Ștefania Andronic, Mirela Diaconescu, Mihai Bunea, Nelu Năstăsescu, Dan Bâzgu, Oct. Șopariu, Liviu Militaru, și copiii: Gabriel Diaconescu, Andrei Șopariu (figurație)

Redactor Claudiu Cristescu

Fotografii Ioan Oprea (Press Univers)

Tehnoredactare computerizată Adriana Șulea

Tipărit la Tipografia ARARAT s.r.l.



Fără de măsură...

... a bântuit lumea compozită a universului pe care l-a cunoscut și descris Tennessee Williams. Lumea e ca un ocean dezlănțuit al pasiunilor din care o conștiință (morală și/ sau artistică) încearcă în van să se salveze. "Orfeu în Infern" nu este o tragedie în sensul clasic al cuvântului. Nu pier "eroi". Pier oameni (chiar superdotați) cu nevoi și cu pasiuni omenești. Toate celulele organismului acestei lumi există, însă puține funcționează pentru că majoritatea și-au ieșit din măsură, proliferând monstruos.

Lumina zilei a fost înlocuită de neon. Iubirea a devenit sex, credința-bigotism, morala-intoleranță, revolta-exhibiționism.

Povestea este extrem de simplă și în același timp pasionantă. Un tânăr care a ajuns să guste succesul în jungla marilor orașe, un idol, un răsfățat al fanilor, încearcă să evadeze și să-și schimbe viața. Crede că s-a maturizat, crede că

este puternic și că poate orice, inclusiv să trăiască în curățenie fără a se mai lăsa pângărit vreodată. A ajuns într-un orașel de provincie, crede că se poate stabili aici pentru a-și găsi liniștea. Dar... din diverse motive și în diverse împrejurări ratează ocazia de a se desprinde din tentaculele pasiunii cu care locuitorii acestei provincii îl trag înapoi. Astfel încât obstacolul devine un fel de enigmă în care spectatorul trebuie să discearnă conform propriului sistem de valori, care sunt momentele în care "Piele de Șarpe" n-a știut sau n-a putut să se desprindă. Ce ispite și ce tare l-au înlănțuit iar și iar? Când, unde și cum a depășit măsura?

Trăim o epocă în care pasiunile s-au descătușat din nou. Forțe omenești și forțe supra-terestre se încleștează într-o teribilă luptă. Miza este sufletul.

Mihai Manolescu

Ecaterina Nazare, Carmen Ungureanu,

Gr. Nagacevschi, Traian Stănescu



Drama Orfeu în infern se petrece în aceeași lume rece, ostilă frumuseții și omeniei, în care dramaturgul american și-a situat majoritatea pieselor. E o lume surprinsă într-o îngrozitoare nemișcare spirituală, ca într-un sumbru peisaj din care se degajă presimțirea unor nenorociri inevitabile, ca miasmele otrăvite din mlaștina ursitoarelor din Macbeth. (...)

Lady și Val sunt primele personaje ale teatrului lui Tennessee Williams care cugetă dureros, căutând un răspuns simplu întrebării celei mai simple a tuturor filozofilor: ce este viața noastră? Șoaptele cerului și ale pământului o împresoară pe Carol cu un unic răspuns, îndemnul terestru: trăiește! Dar cum să trăiești? – se întrebă cuplul tragic. Și ei ajung la concluzia că "murdăria nu e răspunsul" pe care-l așteaptă de la viață. Căutarea lor e nesigură și dureroasă, ca drumul orbilor. Însă, în neștirea lor sinceră și curată, visătoare și violentă, gata la orice, purtând încă pe sufletul și pe trupul lor pecetea mlaștinei din care au ieșit, Lady și Val înțeleg împreună câteva adevăruri grave și universale: că omul trebuie să nu renunțe la apărarea visului său de fericire și că omul nu trebuie să se predea, oricât de puternici ar fi dușmanii lui la un moment dat. Visurile lor sunt neînsemnate față de marile visuri ale omenirii. Dar orice mare adevăr absolut se obține dintr-un număr de mici adevăruri relative. Prin realizarea chipurilor lui Lady și Val, Tennessee Williams dovedește atributele unei maturități artistice fără precedent în opera sa, reușind în egală măsură să se îndepărteze atât de simbolistica romantică și confuză, cât și de verismul crud, naturalist, profesat în unele lucrări precedente.

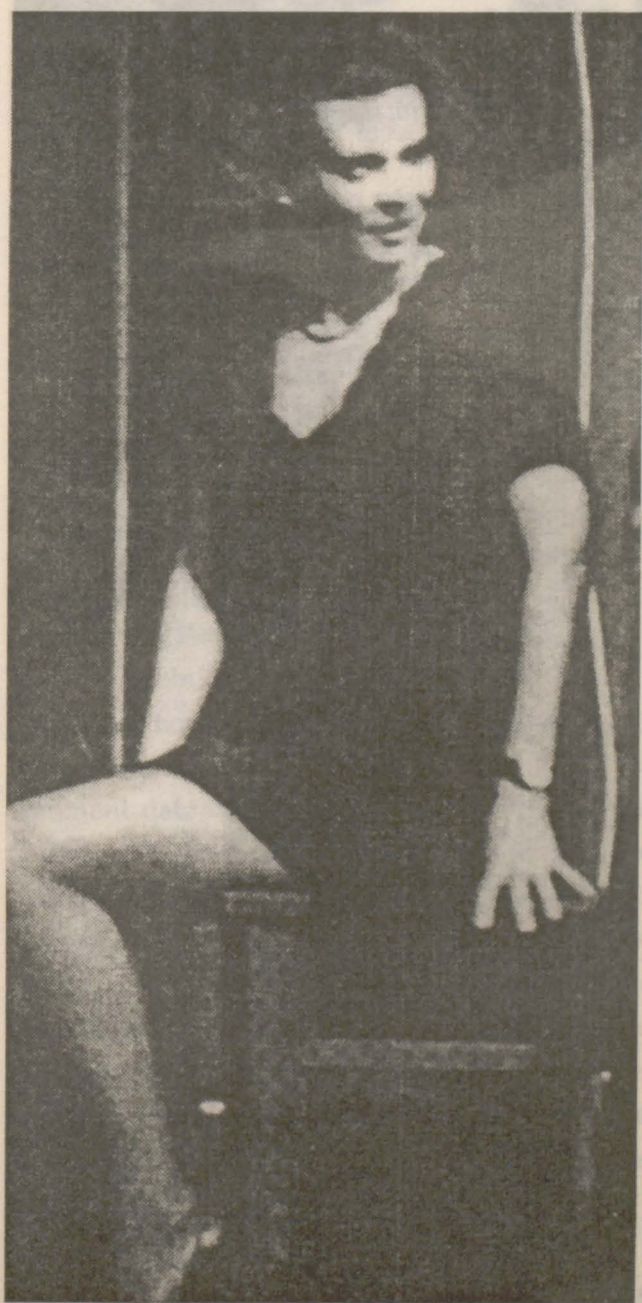
Mihnea Gheorghiu

Ilinca Tomoroveanu



Aimée Iacobescu

Teodora Mareş





In această piesă, refăcută după o variantă anterioară nereușită, T. Williams a căutat să se ridice la măreție, tratând în parte simbolic, în parte naturalist, acțiunea și personajele. Tânărul vagabond care găsește o viață de iad în orașelul sudic este un poet, dar Williams îl face atât de misterios și vag încât îl poți crede un vizionar ori un infractor (...) Noul Orfeu n-o mai caută pe Eurydice. El caută doar să-și asigure un trai liniștit. Atrăgând, prin poezia și tinerețea lui, pe bacantele orașelului, trebuie să răspundă setei lor de dragoste, stârnind vrăjmășia aceluia nou Pluto, soțul femeii care îl dorește. Poetul sfârșește acuzat de asasinarea femeii, ucisă de monstruosul Pluto.

Petru Comarnescu

Vecin de livadă cu Cehov

Tennessee Williams s-a născut vinovat de iubire neînțeleasă și a murit fără să aibă drept la înălțarea la ceruri. Eu cred că el va rămâne la mijloc de rău și bine vreo trei mii de ani și pe urmă se va reîncarna într-un nou și uriaș dramaturg. Așa cum a fost și a rămas.

"Orfeu în infern" este o tragedie care se întâmplă mai în fiecare zi într-o livadă de pier-sici, într-o livadă de meri, într-o livadă de vișini. De altminteri, eu cred că Tennessee Williams este vecin de livadă cu Cehov. Piesa pe care dv. o veți urmări în această seară ține de lumina primăverilor din noi, de arșița dragostei și de toamna despărțirilor. Niciodată n-am citit ceva mai frumos și mai aproape de inimă decât piesele marilor romantici. Tennessee Williams este aproape de ființa noastră, înălțându-ne în durerea unde nu avem dreptul să locuim prea mult.

Actorii din această piesă, începând cu Florina Cercel, Ilinca Tomoroveanu, Cristina Deleanu, Traian Stănescu, Sanda Toma, Teodora Mareș, Aimée Iacobescu și isprăvind cu Mihai Manolescu, regizorul, îl slujesc pe Tennessee Williams cu o desăvârșită supunere. Ei sunt cei ce se înclină în fața diamantelor spiritului și vor fi totdeauna prezenți în visele dv. de frumusețe, primăvară, lună și lumi înflorite. Talentul lor de excepție și munca în tipar de miracole schimbă înserările Bucureștilor în răsărit de poveste.

Fănuș Neagu