

## CERCETĂRILE DE SALVARE DE LA BISTREȚ, JUDEȚUL MEHEDINȚI

*Gabriel Crăciunescu*

În anii 1984 și 1985, în localitatea Bistreț, com. Devesel, jud. Mehedinți au fost efectuate cercetări arheologice de salvare ca urmare a deranjării sitului de unele lucrări agricole.

Stațiunea arheologică se află situată în estul localității, în punctul „La punți”, pe marginea pârâului lui Mutu, un mic afluent al râului Blahnița. În prima campanie, din anul 1984, ne-am îndreptat atenția asupra unei zone ceva mai ridicată situată la circa 50 m de pârâu. Cele patru secțiuni și o casetă (Pl. I) au relevat o locuire romană care începea la o adâncime de 0,25-0,30 m și cobora, în general, până la 0,50 m. Sub această adâncime începea un nivel destul de subțire care aparținea culturii Gârla Mare care și el suprapunea urme slabe ale unei locuiri Verbicioara timpurie.

Din cultura Verbicioara am găsit un material ceramic grosier, lucrat din pastă care conținea nisip cu bobul mare și cioburi pisate. Reprezentativ pentru această categorie ceramică este gâtul unui vas de mari dimensiuni care are sub buză un brâu alveolat și pe care se află patru apucători în formă de șa (Pl. III/1). Ceramica de mai bună calitate este lucrată dintr-o pastă care conține mai mult nisip și este decorată cu grupe de câte patru incizii verticale care pornesc de sub brâul crestă (Pl. III/2), sau cu benzi de câte șase incizii verticale (Pl. III/3).

Nivelul Gârla Mare este marcat prin mai multe fragmente ceramice decorate în stilul specific (Pl. IV/2,3,5), precum și un fragment din partea superioară a unei statuete antropomorfe feminine (Pl. IV/4). Există și o ceramică fragmentară nedecorată, dar în cantitate mai mică decât cea decorată.

În nivelul roman au fost descoperite resturile a două locuințe. Prima era clar conturată de bârne carbonizate pe toate cele patru laturi (Pl. II). În interiorul său se afla mult material ceramic și o monedă, producție a atelierului din Viminacium<sup>1</sup> emisă pe la jumătatea sec. III d. Chr. În colțul de sud-est al locuinței am găsit o groapă cu cenușă, situată în apropierea unei vetre. Cea de-a doua locuință a fost descoperită doar parțial. O latură a acesteia era marcată de un aliniament de pietre, iar în apropierea unei vetre se găsea o bucată de tub din plumb<sup>2</sup> al cărui capăt era fixat cu martor (Pl. IV/1), ce avea în componența sa cărămidă pisată care îi dădea culoarea roșie. Din fier au fost găsite mai multe cuie, o lamă de cuțit și o mistrie<sup>3</sup>.

Țigla și olanele erau serios fărâmițate pe când cărămida se păstra în bucăți destul de mari. Pe nici un material din această categorie nu s-au găsit ștampile sau mărci ale celui care le-a produs. Doar pe două fragmente de cărămidă se află linii paralele incizate care se întretaie în unghiuri drepte și ascuțite (Pl. IV/8,9).

Tuburi de canalizare din plumb au fost găsite în orașul și castrul Drobeta cât și în așezarea rurală de la Izimșa (STÎNGĂ 1998, 113).

Ceramica din cele două locuințe a fost găsită în stare fragmentară. Cu toate acestea putem semnală mai multe forme ceramice.

Cănițele sunt cele mai numeroase. Unele sunt lucrate din pastă fină de culoare roșu cărămiziu, cu exteriorul acoperit de un slip roșu închis și având una sau două torți (Pl. V/1,2). Altele sunt lucrate din argilă albă și aveau corpul decorat cu coaste (Pl. V/3). Castroanele ne sunt cunoscute după mai multe fragmente păstrate, având buza răsfrântă brusc în exterior iar corpul relativ mic (Pl. V/9,10). Sunt lucrate îngrijit din pastă fină de culoare roșie sau cenușie. Străchinile au buza dreaptă iar pereții sunt arcuiți (Pl. V/11,12). Interiorul și exteriorul lor este acoperit cu un slip roșu. Vasele de mari dimensiuni și amforele sunt sugerate de numeroase fragmente ceramice și de torți (Pl. VI/1-7). Deși de dimensiuni mici, capacele se păstrează tot fragmentar (Pl. V/4-6), la fel ca și ulcioarele (Pl. V/7,8). În toată săpătura nu a apărut decât un singur fragment de mortaria (Pl. VI/9) dar am găsit trei fragmente de *terra sigillata*<sup>4</sup>: două sunt imitații locale (Pl. VI/11,12) iar unul face parte dintr-un vas de import care a fost lucrat într-un atelier din Galia Centrală (Pl. VI/10; III/6). Din sticlă am găsit o mărgea de culoare albastră cu dimensiunile de 1,6 x 1,1 cm (Pl. VI/8).

Străchinile de tipul celor prezentate de noi reprezintă forme obișnuite în Oltenia. Ele sunt semnalate la Drobeta, Orlea și Romula (POPILIAN 1976, 122) și datează din a doua jumătate a sec II d.Chr.

Castroane cu buza răsfrântă la exterior se găsesc pe un spațiu mare și se datează în intervalul cuprins între a doua jumătate a sec. II și prima jumătate a sec. III (POPILIAN 1976, 121). Ele apar mai târziu și în castrul de la Hinova (DAVIDESCU 1980).

Cănițe cu o toartă, lucrate din pastă fină și roșie întâlnim la Romula și Sucidava (POPILIAN 1976, 106) și se datează în prima jumătate a sec. III d. Chr. Cănițele de culoare albă se întâlnesc în a doua jumătate a sec II d. Chr (POPILIAN 1976, 107). Materiale *terra sigillata* asemănătoare cu fragmentul prezentat de noi se întâlnesc la Buridava-Stolniceni (POPILIAN 1973) și Acidava (POPILIAN, CIUCĂ 1986, Fig. 2/20). Aceste fragmente fac parte din vase care au fost produse de atelierul din Lezoux și datează din a treia perioadă de activitate a acestuia, situat între anii 140-195 d. Chr.

Având în vedere faptul că singura monedă găsită datează de pe la jumătatea sec. III d. Chr., iar vasele *terra sigillata* puteau fi folosite o perioadă îndelungată de timp, considerăm că locuirea romană de la Bistreț poate fi datată în a doua jumătate a sec. II și începutul sec. III d. Chr.

Tuburi de canalizare din plumb au fost găsite în orașul și castrul Drobeta cât și în așezarea rurală de la Izimșa (STÎNGĂ 1998, 113).

## BIBLIOGRAFIE

- |                     |      |  |
|---------------------|------|--|
| BĂRCĂCILĂ           | 1924 | Al Bărcăcilă, <i>Antiquités pré-et protohistoriques des environs de Turnu Severin</i> , în <i>Dacia</i> , I, 1924, p. 280-296.                                     |
| CRĂCIUNESCU         | 1996 | G. Crăciunescu, <i>Cultura verbicioara în județul Mehedinți</i> , în <i>Drobeta</i> , VII, 1996, p. 35-48.   |
| DAVIDESCU           | 1982 | M. Davidescu, <i>Drobeta în secolele II-VII</i> , <i>Scrisul Românesc</i> , Craiova, 1980.   |
| NICA                | 1987 | M. Nica, <i>Locuințe de tip Gârla Mare și hallstattian descoperite în așezarea de la Ghidici (jud. Dolj)</i> , în <i>Thraco-Dacica</i> ; 1-2, 1987, p. 16-38.      |
| POPILIAN            | 1973 | Gh. Popilian, <i>La ceramique sigillée d'importation en Olténie</i> , în <i>Dacia N.S.</i> , XVII, 1973, p. 179-216, Pl. III/15.                                   |
| POPILIAN            | 1976 | Gh. Popilian, <i>Ceramica romană din Oltenia</i> , <i>Scrisul Românesc</i> , Craiova, 1976.  |
| POPILIAN<br>- CIUCĂ | 1986 | Gh. Popilian, I. Ciucă, <i>La ceramique sigillée d'importation d'Acidava</i> , în <i>Dacia N.S.</i> , XXX, 1-2, 1986, p. 167-172, p. 170 și fig. 2/20.             |
| TOROPU              | 1976 | O. Toropu, <i>Romanitatea târzie și străromâni în Dacia traiana sud-carpatică</i> , <i>Scrisul Românesc</i> , Craiova, 1976 p. 184-185 și Pl. 8/1-5, 10-11; 9/1-6. |
| TUDOR               | 1978 | D. Tudor, <i>Oltenia romană</i> , ed. a IV-a, București, 1978.   |
| STÎNGĂ              | 1998 | I. Stîngă, <i>Viața economică la Drobeta în secolele II-VI p. Ch.</i> , București 1998.  |

## NOTE

<sup>1</sup> Monedă determinată de dr. Ion Stîngă.

<sup>2</sup> Mai multe piese au fost cedate spre folosire d-lui I. Stîngă în lucrarea de doctorat. Aceste piese apar în I. Stîngă, *Viața economică la Drobeta în secolul II-VI p. Ch.*, București, 1998, p. 113.

<sup>3</sup> I. Stîngă, *op. cit.*, p. 99.

<sup>4</sup> *Ibidem*, Pl. XXXIII/117 (în mod greșit sunt considerate de la Gârla Mare).

PRELIMINARY ARCHAEOLOG RESEARCHES  
AT BISTREȚ (MEHEDINȚI COUNTY)

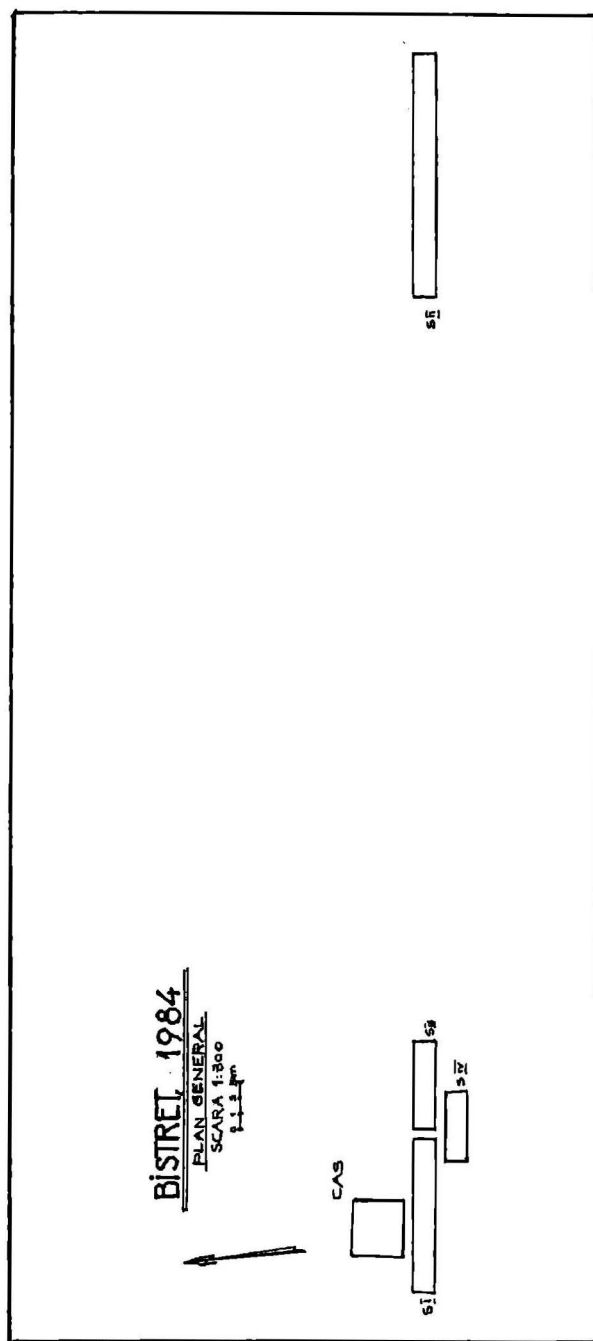
*Summary*

The preliminary saving digging at Bistreț, *La punte* (Devesel, county of Mehedinți) revealed a Roman habitation consisting in the vestiges of two dwellings. The 1<sup>st</sup> one was clearly formed from burnt beams along the four sides. These were many ceramics pieces inside and also a coin belonging to the workshop of Viminacium, by the end of the 3<sup>rd</sup> c. A. D. In the south-eastern corner, near by a fireplace, a hole with cindres was discovered too. The second dwelling has been partly studied. One of its side is delimited by an alignment made from stones, and near by the fireplace a piece of a lead tube with the end fastened in mortar was also found out. Many iron nails, a knife and a trowel were also discovered. The Roman habitation may be dated in the second part of the 2<sup>nd</sup> c. and the beginning of the 3<sup>rd</sup> c. A. D. Under the Roman level situated between 0.25 – 0.30 m and 0.50 m, there is also a thin level belonging to Gârla Mare culture, and that one itself covered some loose vestiges of a habitation belonging to early Verbicioara culture.

DRAWINGS

- I. The general layout of the archaeologic digging at Bistreț, *La punte*, 1984
- II. The Roman dwelling with burnt beams
- III. 1-3. Ceramics belonging to Verbicioara culture; 4-5. terra sigilata ceramics
- IV. 1. The lead tube; 7. Nails; 8-9. Roman bricks; 2-5. Ceramics belonging to Gârla Mare and Verbicioara cultures
- V. 1-12. Roman ceramics: fragment of an ear of a vessel (1); fragments of cups and pots (2-4); fragments of lids (5-6); fragments of pitchers (7-8); fragments of bowls (9-12)
- VI. fragments and ear (1-3); blue bead made from glassy paste (8); mortaria (9); terra sigilata (10-12)

Pl. I



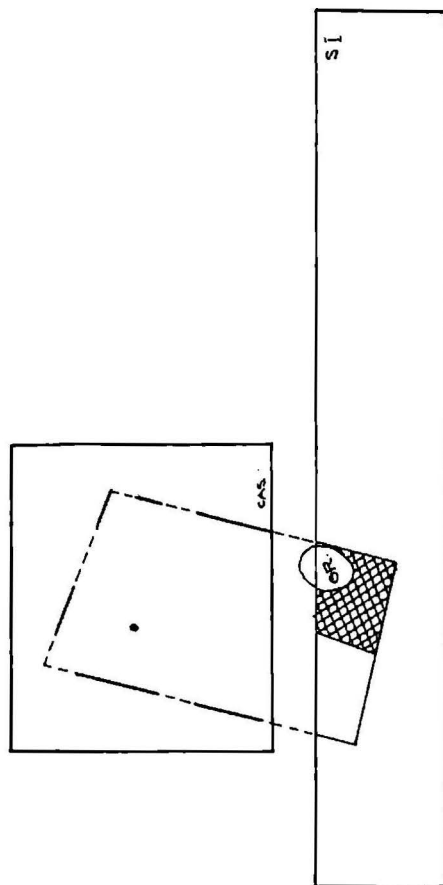
## Pl. II

BISTRET, 1984

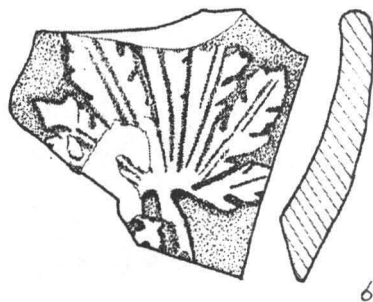
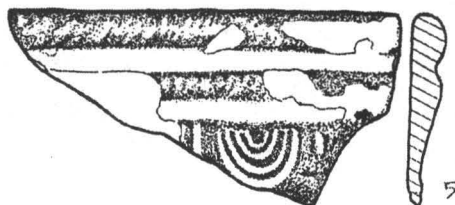
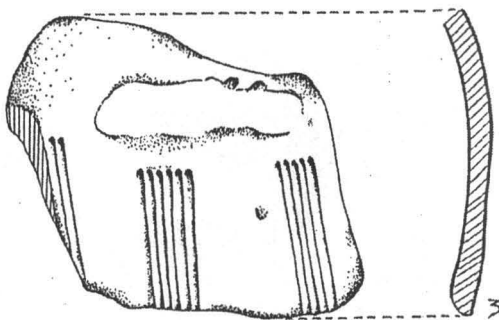
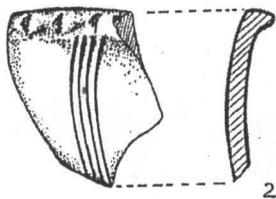
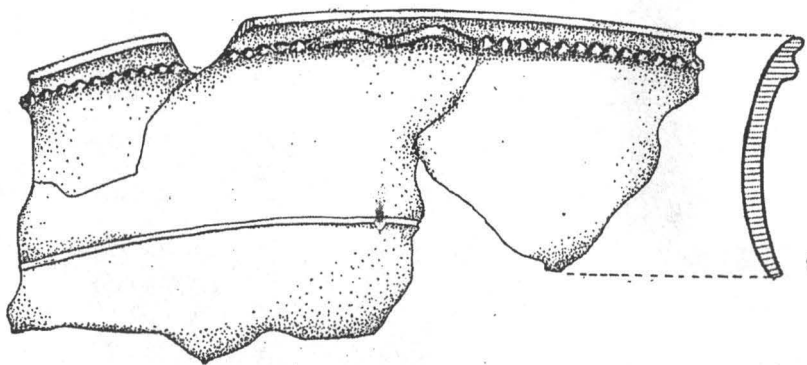
PLAN LOCUINȚĂ

SCARA 1:50

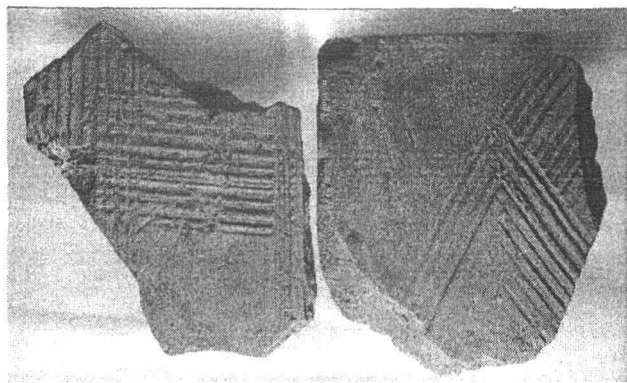
0 1m

LEGENDĂ

- (GR.) - GROAPA CU CENUSĂ
- ▨ - VATRĂ CU BAZĂ GROASĂ
- - MONEDĂ
- ▤ - BÂRNE CARBONIZATE



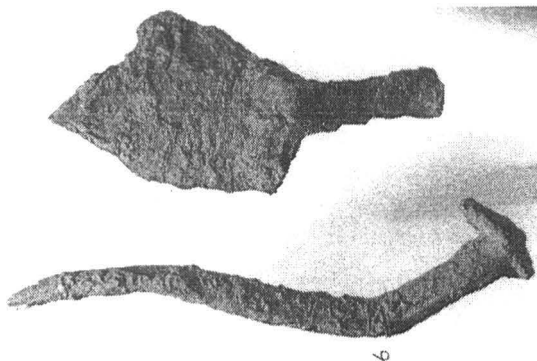
Pl. III



8

9

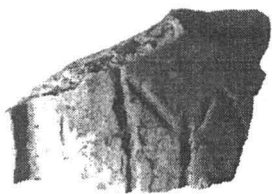
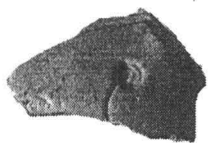
7



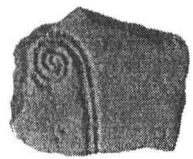
6

4

5

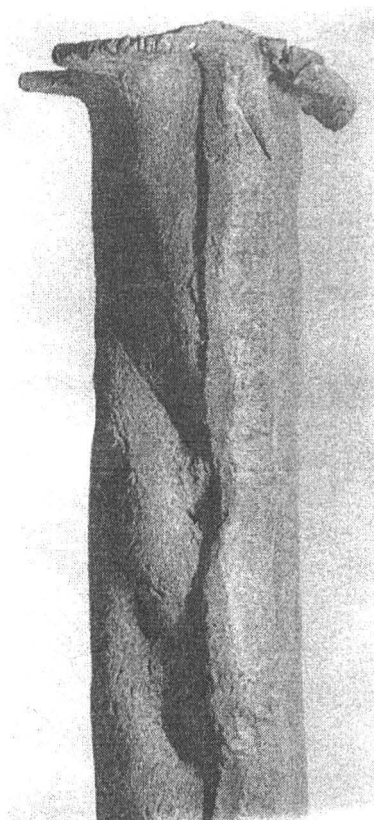


2



3

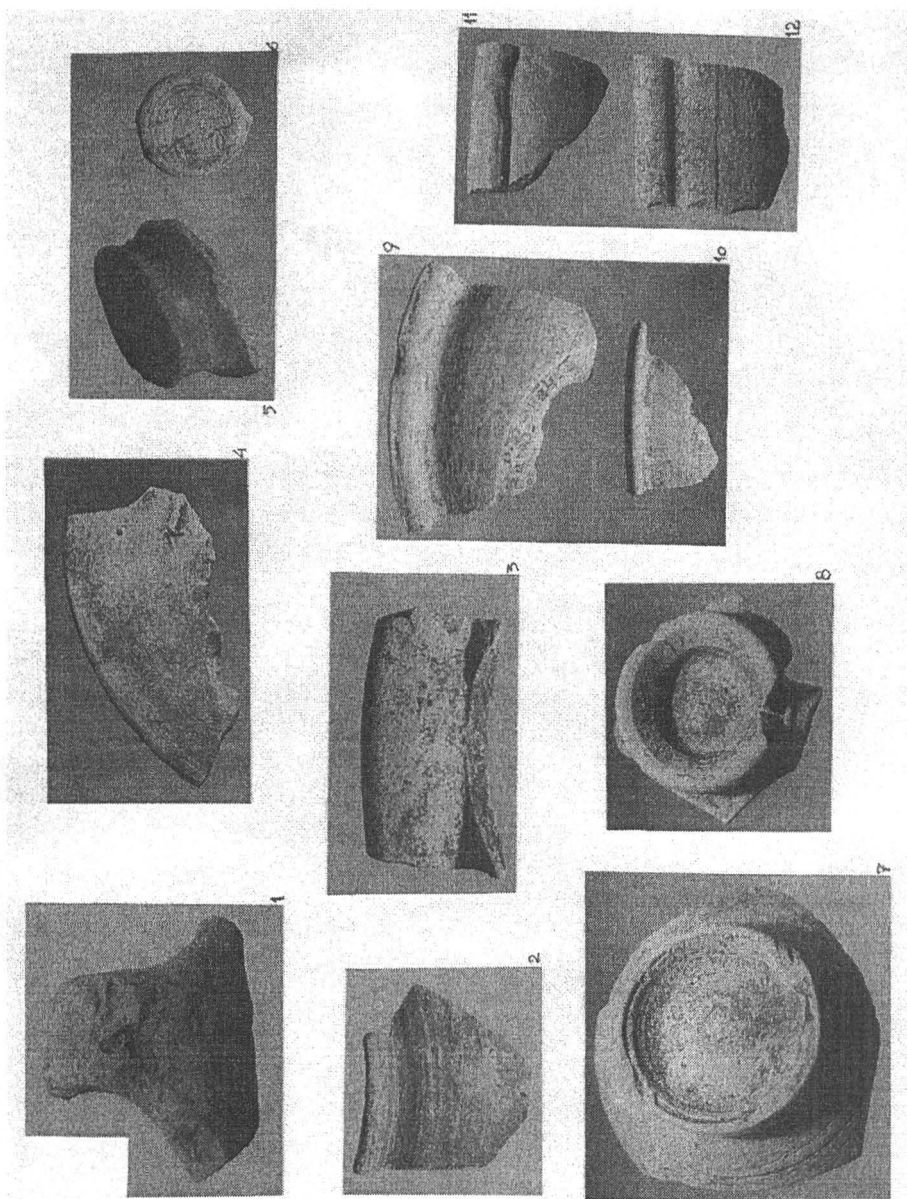
PL. IV



1



Pl. V



PL. VI

