

UN MORMÂNT DE INCINERAȚIE DESCOPERIT LA GÂRLA MARE, JUDEȚUL MEHEDINȚI

Gabriel CRĂCIUNESCU

Muzeul Regiunii Porților de Fier
Drobeta Turnu – Severin

Cultura Gârla Mare poartă numele unei localități din județul Mehedinți. Primele materiale provenind din insula aflată în fața acestei localități, au fost publicate¹ în primul sfert al secolului XX. În acea lucrare, pe lângă materialele ceramice aparținând culturii Gârla Mare, apar și materiale care pot fi atribuite altor culturi², ceea ce dovedește că insula a oferit condiții de viață din timpuri îndepărtate.

Cu toate acestea, nu erau cunoscute materiale ceramice reprezentative pentru această cultură care să provină de la Gârla Mare. În publicațiile mai vechi este amintită o singură piesă³ iar în depozitele Muzeului Regiunii Porților de Fier nu se găseau asemenea materiale. Abia către sfârșitul secolului al XX-lea am strâns în depozitul muzeului loturi de fragmente ceramice aparținând acestei culturi, descoperite în urma câtorva cercetări de suprafață desfășurate de-a lungul anilor atât pe malul Dunării cât și în insula amintită⁴. Toate aceste materiale sugerau existența unor resturi de așezări. După alte cercetări de teren și observații în malul erodat al Dunării, am constatat că așezarea principală era situată pe mal, în dreptul insulei Gârla Mare, adică în zona km fluvial 836+500. Situația acesteia este dezastruoasă, în sensul că de pe toată suprafața ei a fost exploatat pietrișul. Această exploatare s-a făcut în urma îndepărtării stratului de pământ gros de circa 0,90 m, cu ajutorul buldozerelor. Am aflat că înainte de 1990 aici a funcționat o stație de sortare a balastului, compartimentele betonate ale acesteia fiind vizibile și astăzi. Stratul de pământ îndepărtat cu buldozerele a fost strâns în mari grămezi înghesuite unele în altele. În 2010 am avut ocazia să trasez o secțiune într-o suprafață modestă scăpată de la exploatarea de pietriș. Am descoperit stratul de cultură dar și acesta distrus la partea superioară.

Mormântul pe care urmează să îl prezentăm a fost descoperit întâmplător de regretatul nostru coleg Constantin Para care, în calitate de restaurator la Muzeul Regiunii Porților de Fier, participa la cercetările sistematice de pe un șantier arheologic de epocă romană⁵ din localitatea Gârla Mare de la km fluvial 840. Acesta, împreună cu studenți de la Facultatea de istorie din Pitești și cu Mihai Drăgan, absolvent al aceleiași facultăți, au descoperit întâmplător un mormânt de incinerare pe care l-au săpat și scos la lumină. În felul acesta era descoperită o nouă necropolă a culturii Gârla Mare.

Se cunoaște faptul că un mormânt aparținând culturii Țuto Brdo – Gârla Mare are, în cele mai multe cazuri, un inventar format dintr-o urnă și un capac. Desigur, există morminte cu inventar mai bogat fie atunci când este vorba de un singur individ incinerat sau, cel mai adesea, când mormântul cuprinde resturile mai multor indivizi incinerați în același timp. Avem exemple de morminte, în cadrul acestei culturi, cu câte doi incinerați,

¹ Franz 1922, pp. 89-98.

² *Ibidem*, pl. I.

³ Berciu 1953, p. 597.

⁴ Crăciunescu 2009, p. 91-104; Crăciunescu *et alii* 2010, pp. 99-110.

⁵ Stîngă 2006, pp. 192-197.

așa cum întâlnim la Gruia⁶ și Balta Verde⁷ sau cu câte trei incinerări⁸. Pentru marea necropolă de la Cârna-Grindul Tomii se face precizarea că există un mormânt cu patru incinerări⁹. În realitate mormântul are doar trei urne funerare¹⁰ dar în studiul antropologic se vorbește de patru indivizi, din care la doi nu se poate determina vârsta și sexul¹¹. O situație asemănătoare am avut și eu pentru analizele efectuate asupra unor incinerări de la Gârla Mare, dar pot preciza că dintr-un individ se păstrau 3-4 fragmente de oase care nu făceau posibilă determinarea sexului sau a vârstei. Este posibil ca și în situația cimitirului de la Cârna-Grindul Tomii pe care o relatează Domnul I. Motzoi-Chicideanu, să fie o situație asemănătoare.

Fără să avem precizări în sensul numărului de indivizi, amintim faptul că la Ostrovul Corbului a fost descoperit un mormânt, cel cu nr. VI, care avea un inventar format din 14 vase¹². În mormântul dublu de la Balta Verde sunt amintite tot 14 vase¹³, dar la acest inventar se adaugă două alte vase fragmentare¹⁴ care pot să provină dintr-un mormânt anterior deranjat de mormântul dublu 17-18.

Revenind la mormântul de la Gârla Mare, facem precizarea că acesta are patru urne iar baza lui se situează la adâncimea de 1 m. Din păcate nu au fost păstrate oasele incinerate din nici o urnă, dar cunoaștem faptul că în fiecare din cele patru urne se aflau resturi ale indivizilor incinerări. Urnele au fost așezate la distanță mică una de alta iar în jurul lor au fost depuse alte vase, fiind indiscutabil vorba de un mormânt cvadruplu. În această necropolă există un strat de nisip alb și foarte fin la suprafață, pe care îl folosesc sătenii în construcții iar sub acesta este un strat de nisip cafeniu. Atunci când a fost săpată groapa și apoi acoperit mormântul era posibilă o amestecare a celor două culori de nisip. Cu toate acestea, din fotografia color nu se poate face nici o observație în legătură cu groapa acestui mormânt. Nu este o situație de excepție, pentru că în majoritatea cazurilor nu s-a putut delimita conturul sau profilul gropii mormântului¹⁵. Doar la Cârna-Ostrovogania¹⁶ și Gârla Mare¹⁷ au putut fi surprinse gropi în plan sau profil.

La mormântul cvadruplu la care ne referim, doar o singură urnă are drept capac un castron. Restul vaselor sunt depuse în jurul urnelor la diferite momente din timpul acoperirii mormântului cu nisip. În felul acesta se explică faptul că, într-o anumită etapă a dezvelirii mormântului, unele din vasele mici sunt complet desfăcute și vizibile iar la altele abia se observă partea superioară din nisip. Se mai poate preciza că în interiorul castronului-capac de la una din urne, se află un alt vas. Inventarul acestui mormânt este următorul:

1. Urnă (Pl. I), nr. inv. I 6762, de culoare maro, pastă cu amestec de pietriș mărunț, piesa este bine finisată iar arderea este insuficientă. Dimensiuni: Î (înălțime) - 37,8 cm; DG

⁶ Crăciunescu 2006 b, pp. 68-69.

⁷ Berciu/Comșa 1956, pp. 292-307.

⁸ Crăciunescu 2006b, pp. 69-70.

⁹ Motzoi-Chicideanu 2009, p. 10.

¹⁰ Dumitrescu 1961, pp. 60-63 și Pl. XXXI.

¹¹ Nicolăescu-Plopșor 1961, p. 379.

¹² Berciu 1939, p. 108.

¹³ Berciu/Comșa 1956, p. 292-305.

¹⁴ *Ibidem*, Fig. 34/3 și Fig. 36/3.

¹⁵ Șandor-Chicideanu 2003, p. 162.

¹⁶ *Ibidem*, p. 162.

¹⁷ A fost bine observată groapa lui M3 din campania 2010.

(diametrul gurii) - 29,5 cm; DM (diametrul maxim) - 39 cm; DB (diametrul bazei) - 9,7 cm. Piesa este decorată.

2. Urnă (Pl. II), nr. inv. I 6761, de culoare maro închis, pastă bine amestecată cu nisip cu bobul mare, arderea insuficientă. Dimensiuni: Î - 33,8 cm; DG - 24 cm; DM - 35,7 cm; DB - 8,5 cm. Piesa este decorată.

3. Urnă (Pl. III), nr. inv. 6760, de culoare maro, pastă amestecată cu mult nisip cu bobul mare, prost frământată, prost arsă. Dimensiuni: Î - 36,3 cm; DG - 26 cm; DM - 38,1 cm; DB - 9 cm. Piesa este decorată.

4. Urnă (Pl. IV), nr. inv. 6733, de culoare maro către brun, pastă bine frământată și destul de bine arsă. Dimensiuni: Î - 32 cm; DG - 23 cm; DM - 33 cm; DB - 10,5 cm. Piesa este decorată.

5. Castron (Pl. V/1), nr. inv. I 6764, de culoare maro, lucrat din pastă amestecată cu nisip, finisare sumară, prost ars. Dimensiuni: Î - 15,5 cm; DG - 28 cm; DM - 31,8 cm; DB - 10,2 cm. Piesa nu este decorată.

6. Castron (Pl. VI/2), nr. inv. I 6763, culoare maro închis, lucrat din pastă amestecată cu nisip. Piesa este bine finisată și bine arsă. Dimensiuni: Î - 14,2 cm; DG - 28,5 cm; DM - 29,5 cm; DB - 7,5 cm. Piesa este decorată.

7. Castron (Pl. VII/2), nr. inv. I 6732, culoare maro, pastă amestecată cu nisip și cioburi pisate, finisare slabă dar ardere bună. Dimensiuni: Î - 11,7 cm; DG - 17,9 cm; DM - 19 cm; DB - 7,6 cm. Piesa este decorată.

8. Castron fragmentar (Pl. V/2), nr. inv. I 6775, de culoare maro închis, pastă amestecată cu nisip cu bobul mare, prost frământată și slab arsă. Dimensiuni: Î - 5,5 cm; DM - 10,8 cm; DB - 4 cm. Vasul este nedecorat.

9. Cană (Pl. VII/1), nr. inv. I 6770, culoare maro, lucrată din pastă amestecată cu cioburi pisate și nisip cu bobul mare. Această compoziție este prost frământată dar bine arsă. Dimensiuni: Î - 10,2 cm; DG - 6,9 cm; DM - 10 cm; DB - 3,2 cm. Piesa este nedecorată.

10. Ceașcă (Pl. VI/1), nr. inv. I 6769, de culoare maro, pastă cu pietriș mărunț, prost frământată și slab arsă. Dimensiuni: Î - 8,3 cm; DG - 5,5 cm; DM - 8,8 cm; DB - 3 cm. Piesa este decorată.

11. Urnă miniaturală (Pl. VIII/1), nr. inv. I 6766, culoare maro, pastă cu amestec de nisip, prost frământată și finisată dar bine arsă. Dimensiuni: Î - 9 cm; DG - 10,4 cm; DM - 13,2 cm; DB - 3,5 cm. Piesa este nedecorată.

12. Urnă miniaturală (Pl. VIII/2), nr. inv. I 6765, culoare maro, pastă cu pietricele mărunte și cioburi pisate, prost frământată și slab arsă. Dimensiuni: Î - 12 cm; DG - 8 cm; DM - 13 cm; DB - 3,2 cm. Piesa este nedecorată.

13. Urnă miniaturală (Pl. IX/1), nr. inv. I 6767, culoare maro, pastă cu mult nisip, prost finisată, ardere slabă. Dimensiuni: Î - 8 cm; DG - 7,1 cm; DM - 9,2 cm; DB - 3,1 cm. Piesa este nedecorată.

14. Urnă miniaturală (Pl. IX/2), nr. inv. I 6768, de culoare maro. Pasta din care este lucrată conține mult nisip, este prost finisată și slab arsă. Dimensiuni: Î - 6,2 cm; DG - 5,4 cm; DM - 8,2 cm; DB - 2,7 cm. Piesa nu este decorată.

15. Capac (Pl. X/4), nr. inv. I 6774, de culoare maro, lucrat din pastă amestecată cu mult nisip iar arderea este slabă. Dimensiuni: Î - 2,3 cm; D - 5,6 cm. Piesa nu este decorată.

16. Capac (Pl. X/3), nr. inv. I 6773, piesă de culoare maro, lucrată din pastă amestecată cu mult nisip și slab arsă. Î - 1,5 cm; D - 7 cm. Piesa nu este decorată.

17. Capac (Pl. X/2), nr. inv. I 6772, piesă de culoare maro lucrată din pastă cu mult nisip și slab arsă. Dimensiuni: Î - 2,2 cm; D - 8 cm. Piesa nu este decorată.

18. Capac (Pl. X/1), nr. inv. I 6771, piesă de culoare maro, pastă cu un conținut mare de nisip, ardere slabă. Dimensiuni: Î-1 cm; D-10,1 cm. Piesa nu este decorată.

Inventarul acestui mormânt este destul de variat, oferind șase tipuri de vase. Acestea se caracterizează prin faptul că aproape toate au un conținut mare de nisip și este prost arsă. Acestea sunt motivele pentru care cea mai mare parte a vaselor s-au conservat destul de slab. Mormântul trebuie remarcat prin faptul că a oferit cel mai mare număr de vase, în total 18, din descoperirile cunoscute până acum. Nu deținem informații ca în vre-o urnă să se fi descoperit și altfel de materiale, eventual piese din bronz.

Numărul mare al decedaților din acest mormânt aduce în discuție problema mormintelor duble¹⁸, triple¹⁹ sau cvadruple. Acestea trebuie puse în legătură cu existența unor accidente sau a unor epidemii care duc la decesul concomitent al mai multor persoane din cadrul unei familii. În nici un caz nu cred că se poate vorbi de sacrificii rituale ale unor persoane. În situația mormintelor cenotafe, acestea se datorează faptului că nu s-a mai putut recupera corpul unora dintre cei decedați dar s-a respectat ritualul funerar.

Discutând în acest sens, consider că este destul de greu să apreciem mărimea comunității căreia îi corespunde o necropolă. Lucrul acesta se datorează mortalității, în special infantile, ridicate și se mai leagă și de lipsa analizelor antropologice dintr-o serie de necropole. Nu trebuie să pierdem din vedere durata medie de viață care era destul de scurtă în acea perioadă.

La Gârla Mare, unde a fost descoperit acest mormânt, există o necropolă care a fost cercetată în 2010 și 2012. Departe de a fi epuizată, cercetarea va continua în anii următori. În campania din 2010 a fost descoperit și un mormânt triplu, care se adaugă la cel prezentat aici și care ar putea avea o anumită semnificație.

Bibliografie

- | | | |
|-------------------|---|---|
| Berciu 1939 | = | D. Berciu, <i>Arheologia preistorică a Olteniei</i> , Craiova, 1939 |
| Berciu 1953 | = | D. Berciu, <i>Catalogul muzeului arheologic din Turnu-Severin</i> , în M. A. I., 1953, pp. 589-691. |
| Berciu/Comșa 1956 | = | D. Berciu, E. Comșa, <i>Săpăturile arheologice de la Balta Verde și Gogoșu (1949 și 1950)</i> , MCA, II, 1956, pp. 251-489. |
| Crăciunescu 1998 | = | G. Crăciunescu, <i>L'Âge du Bronze moyen et final au nord du Danube, à l'est des Portes de Fer</i> , în Rumänisch – Jugoslawische Kommission für die Erforschung der region des Eisernen tores, II, Die Kulturen der Bronzezeit in dem Gebiet des Eisernen Tores, Kolloquium in Drobeta-Turnu Severin (November 1997), Bukarest, 1998, pp. 115-138. |
| Crăciunescu 2006a | = | G. Crăciunescu, <i>Despre locuirile bronzului mijlociu din Ostrovul Mare</i> , în Drobeta, XVI, Arheologie-Istorie, 2006, pp. 143-164. |
| Crăciunescu 2006b | = | G. Crăciunescu, <i>La nécropole à crémation de l'Âge du Bronze de Gruia, département de Mehedinți</i> , în <i>Pratiques funéraires et manifestations de l'identité culturelle (Âge du Bronze et Âge du Fer)</i> . Actes du IV ^e Colloque International d'Archéologie Funéraire ; Tulcea, 2006, pp. 67-78. |
| Crăciunescu 2009 | = | G. Crăciunescu, <i>Epoca bronzului în insula Gârla Mare</i> , în Drobeta, XIX, Arheologie-Istorie, 2009, pp. 91-104. |
| Crăciunescu 2010 | = | G. Crăciunescu, M. I. Neagoe, C. Manea, E. G. Văcuță, <i>Olocuință din epoca bronzului în insula Gârla Mare</i> , în Drobeta, XX, Arheologie-Istorie, 2010, p. 99-110. |

¹⁸ Berciu/Comșa 1956, p. 275, 276; Crăciunescu 1998, Pl. XV/2,3.

¹⁹ Crăciunescu 2006a, Fig. 6/1,2,6; *Idem*, 2011, p. 38.

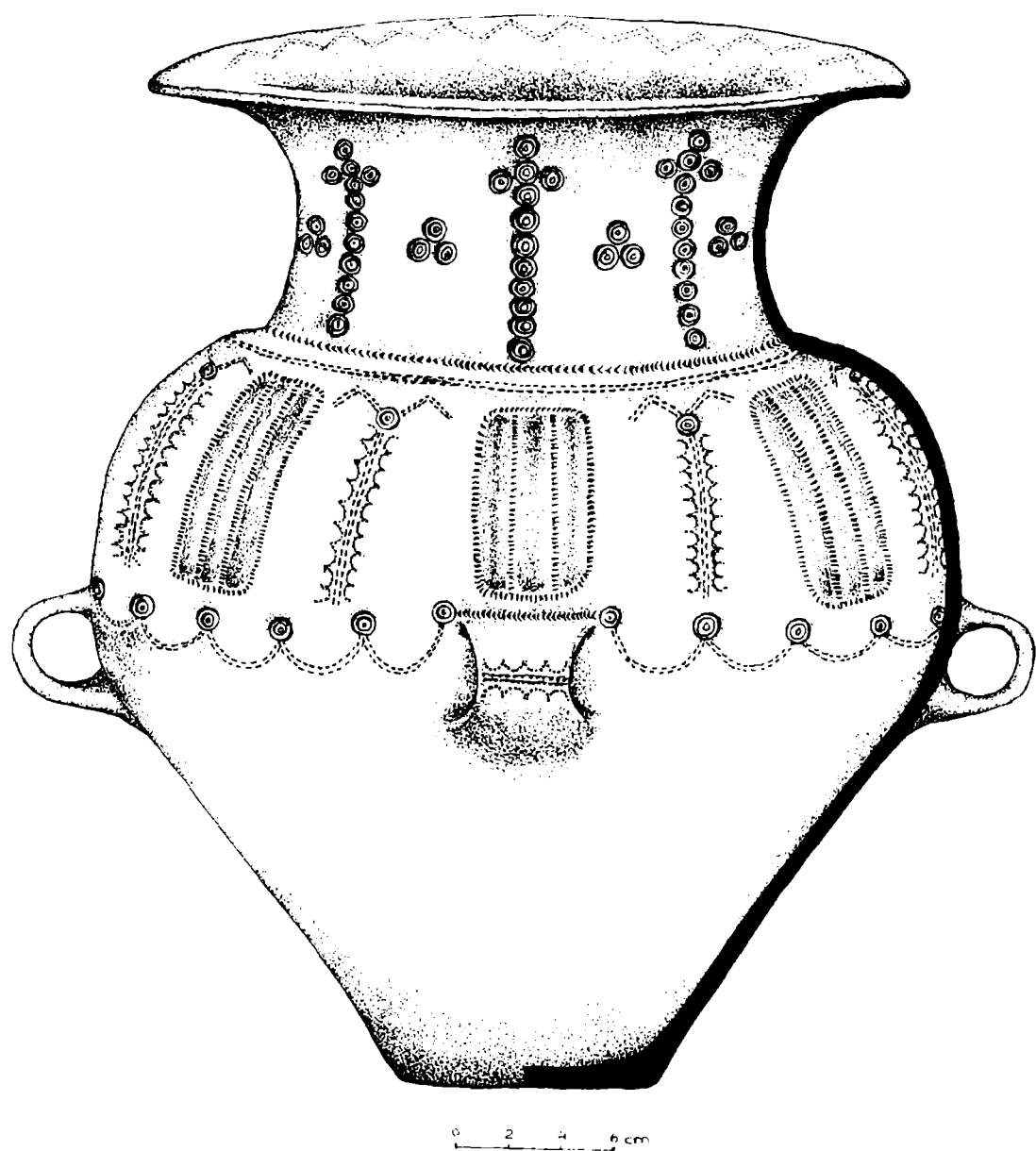
- Crăciunescu 2011 = G. Crăciunescu, *Observații supra mormintelor culturii Gârla Mare din zona de sud-vest a Olteniei*, în *Tibiscum*, S.N., 1/2011, pp. 37-42.
- Franz 1922 = L. Franz, , *Vorgeschichtliche Funde aus Rumänien*, WPZ, IX, 3-4, 1922, pp. 89-98.
- Nicolăescu – Plopșor 1961 = D. Nicolăescu-Plopșor, *Cercetări antropologice asupra osemintelor din necropola de incinerare de la Cîrna*, în V. Dumitrescu, *Necropola de incinerare din epoca bronzului de la Cîrna*, București, 1961, pp. 365-382.
- Șandor-Chicideanu 2003 = Monica Șandor-Chicideanu, *Cultura Țuto Brdo – Gârla Mare. Contribuții la cunoașterea epocii bronzului la Dunărea Mijlocie și Inferioară*, Cluj-Napoca, 2003.
- Stîngă 2006 = I. Stîngă, *Lampes à huile et moules pour lampes à huile découvertes dans la villa rustica de Gârla Mare, dep. De Mehedinți (II-III siècles ap. J. Chr.)*, în *Drobeta*, XVI, Arheologie-Istorie, 2006, pp. 192-197.

Lista planșelor:

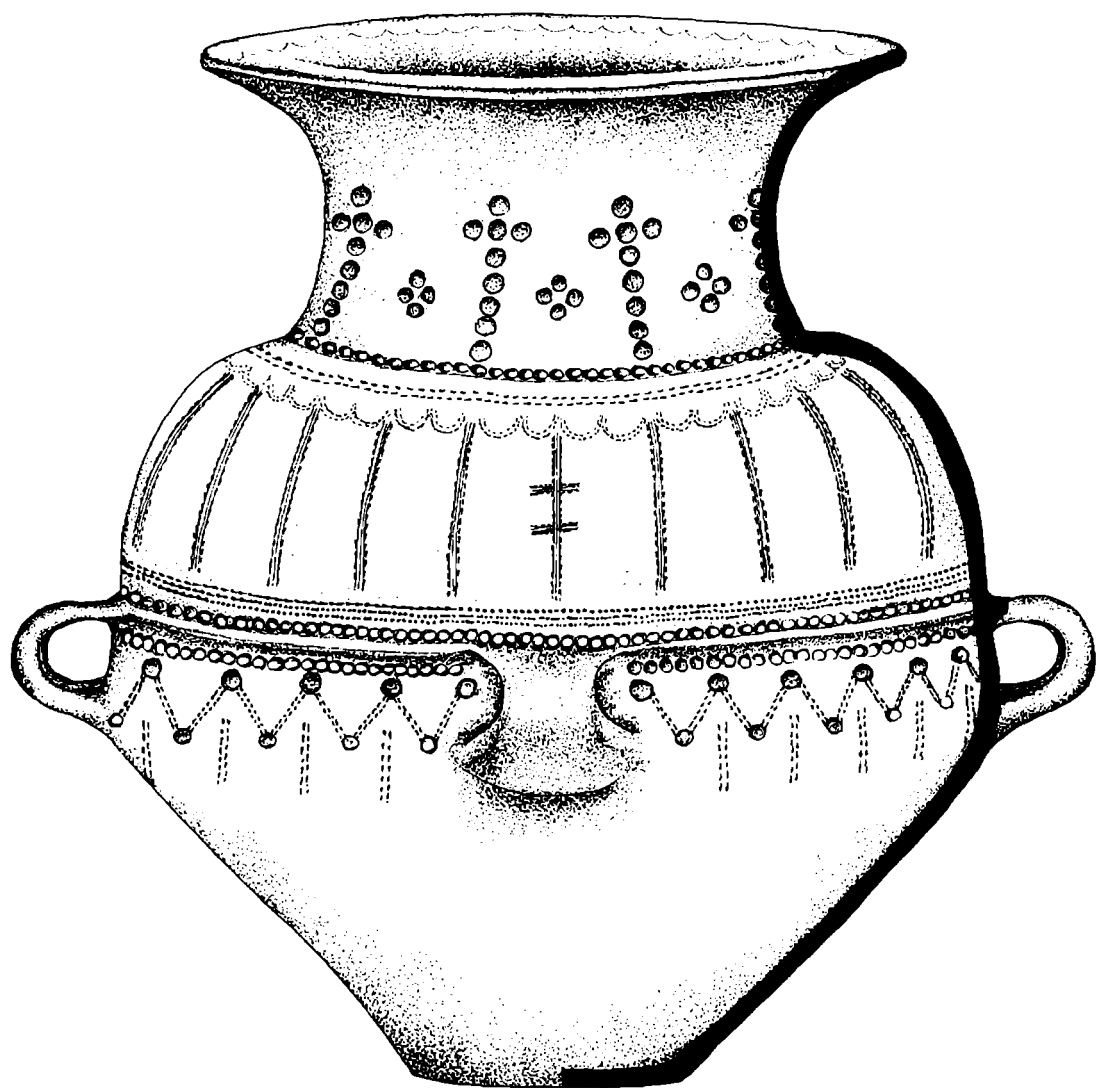
Pl. I
Pl. II
Pl. III
Pl. IV
Pl. V
Pl. VI
Pl. VII
Pl. VIII
Pl. IX
Pl. X

Une tombe d'incinération découverte à Gârla Mare (Résumée)

Gârla Mare a été découverte d'une manière fortuite une tombe d'incinération. Elle contenait 4 urnes funéraires à ossements humains incinérés et son inventaire complet comptait 18 vases. Dans le cadre de cette culture sont connues les tombes doubles ou triples témoignant du décès simultané des membres d'une famille. La tombe a été découverte dans une dune abritant une nécropole de la culture Gârla Mare.

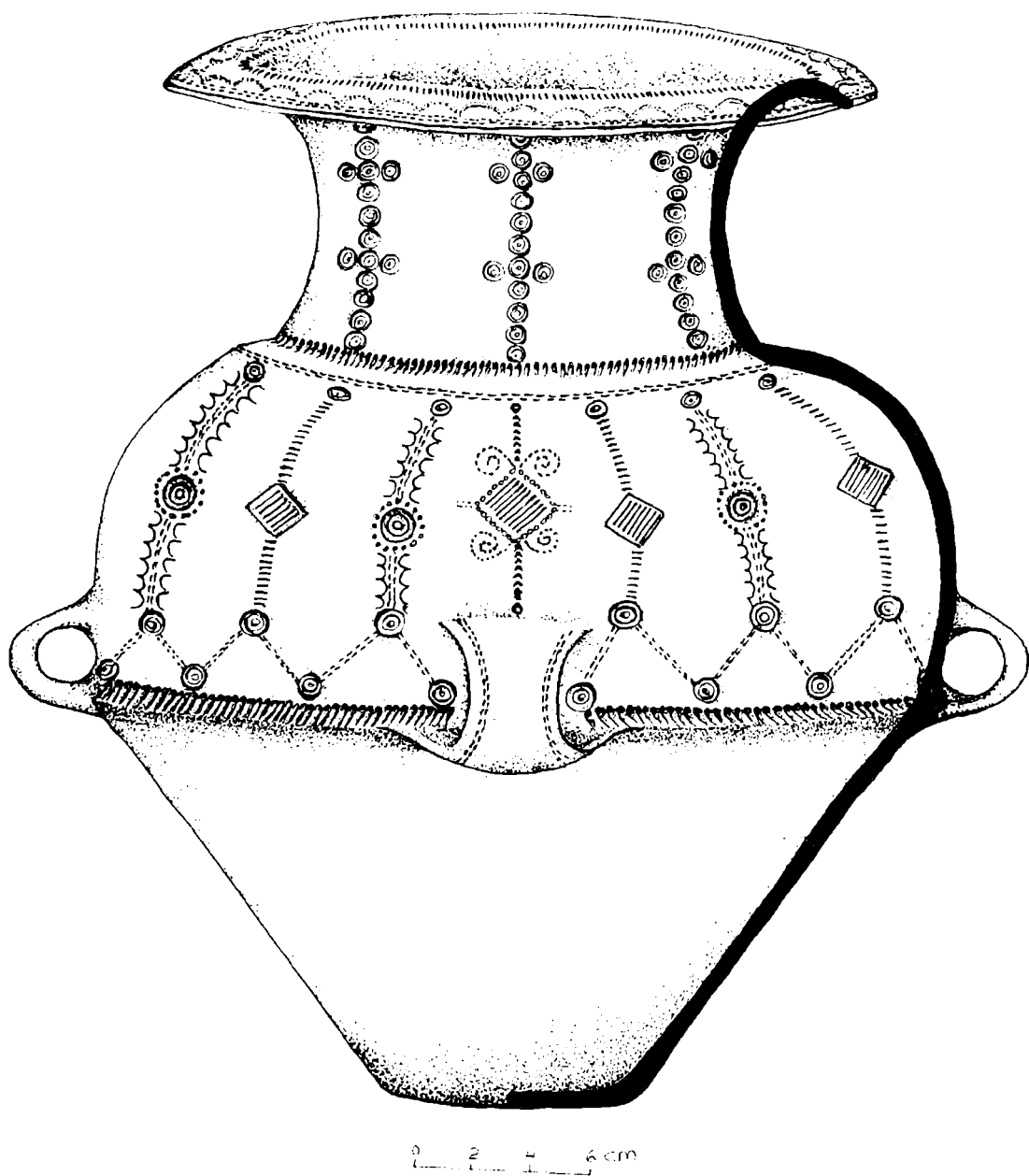


Planşa I

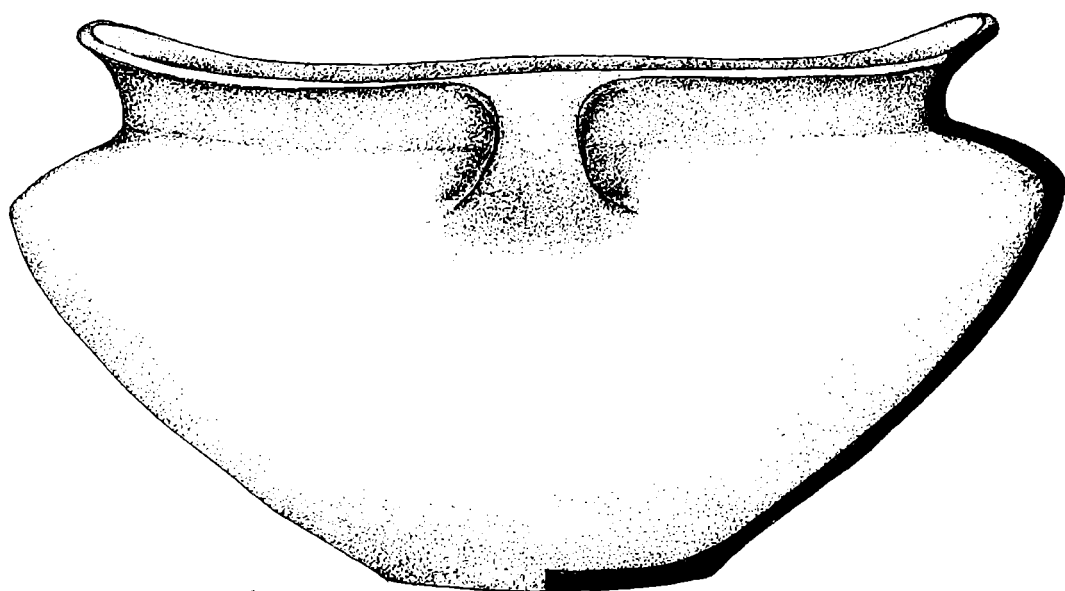


0 2 4 6 cm

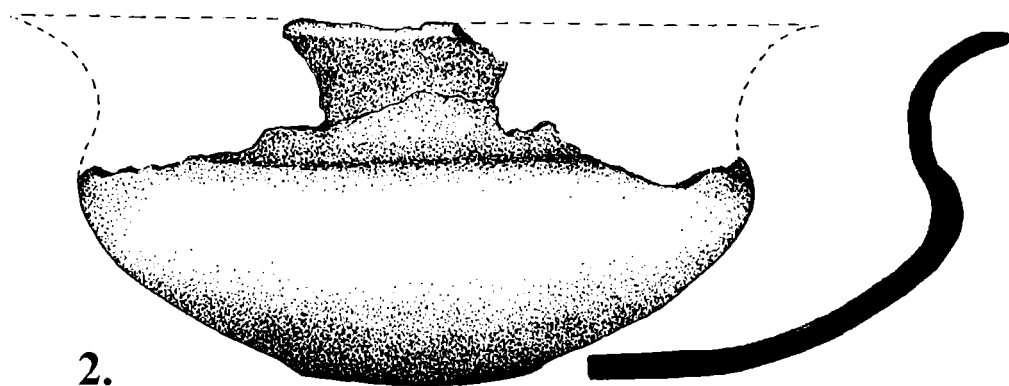
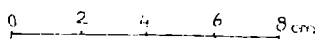
Planşa II



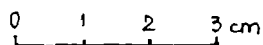
Planșa III



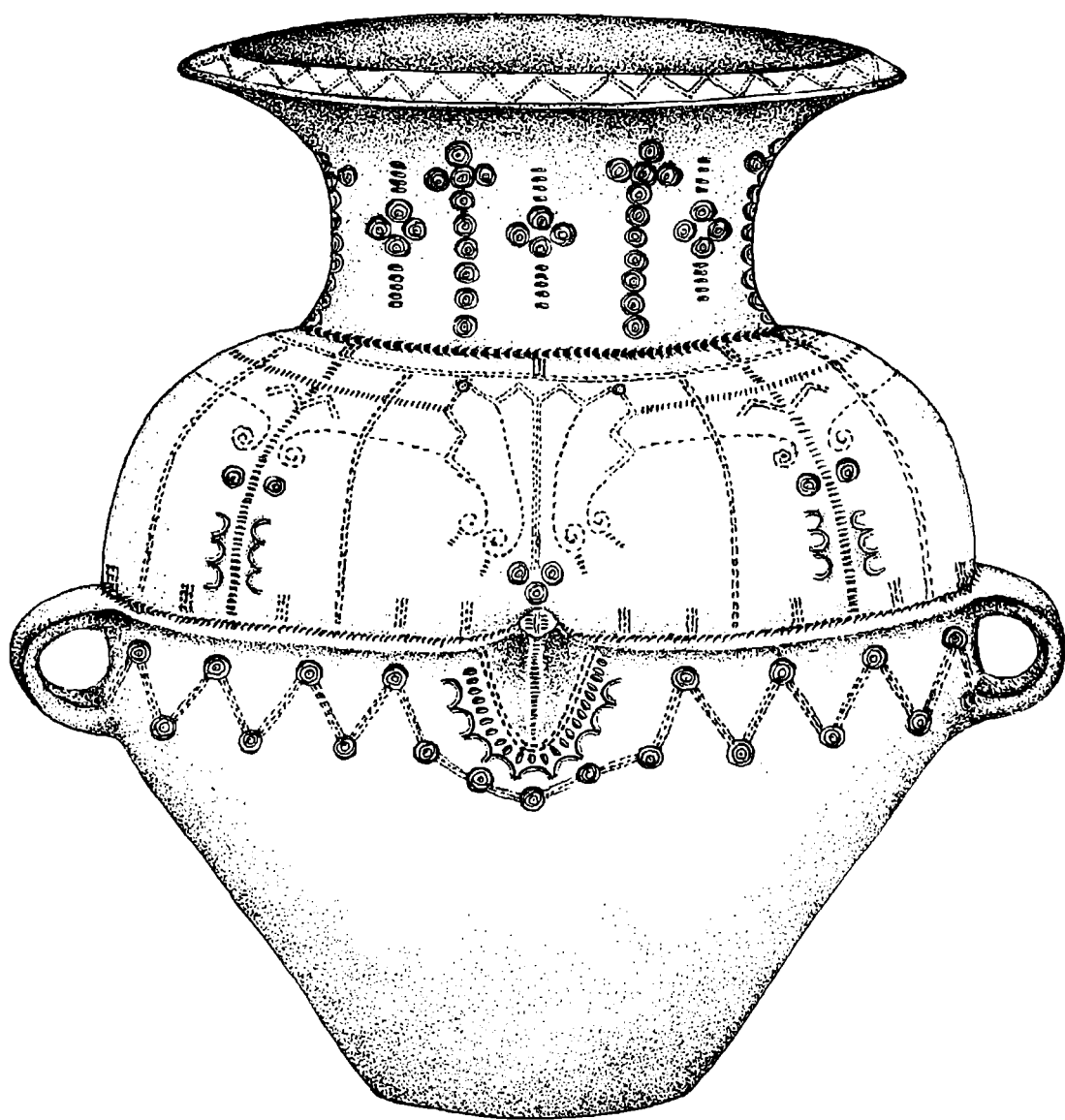
1.



2.



Planşa IV

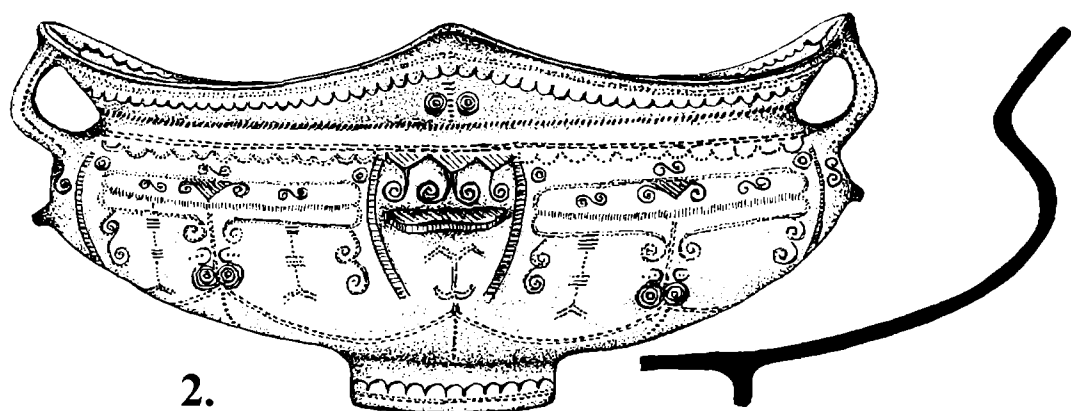


0 2 4 6 8 cm

Planşa V

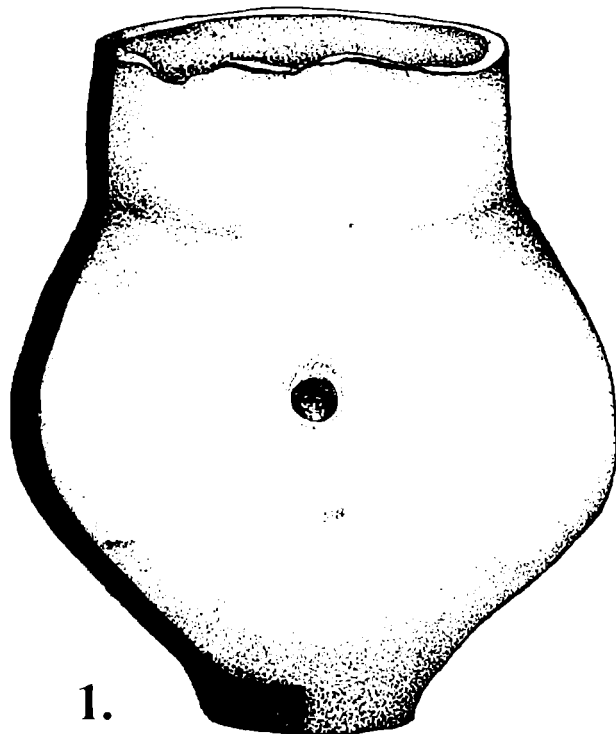


0 1 2 3 4 cm

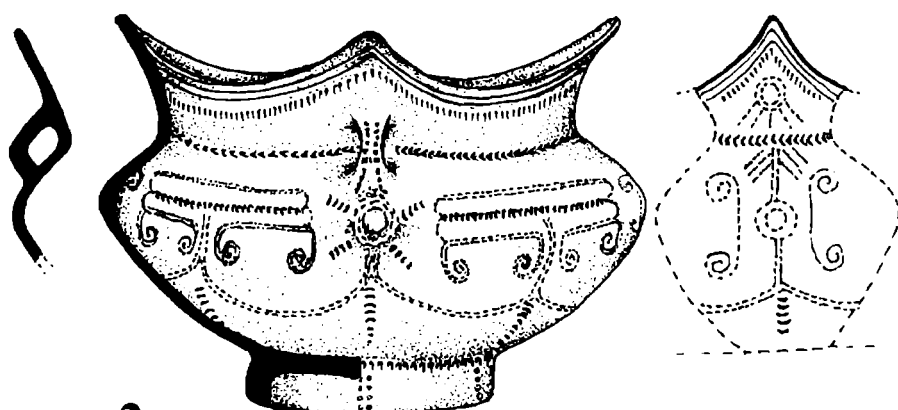


0 2 4 6 8 cm

Planșa VI

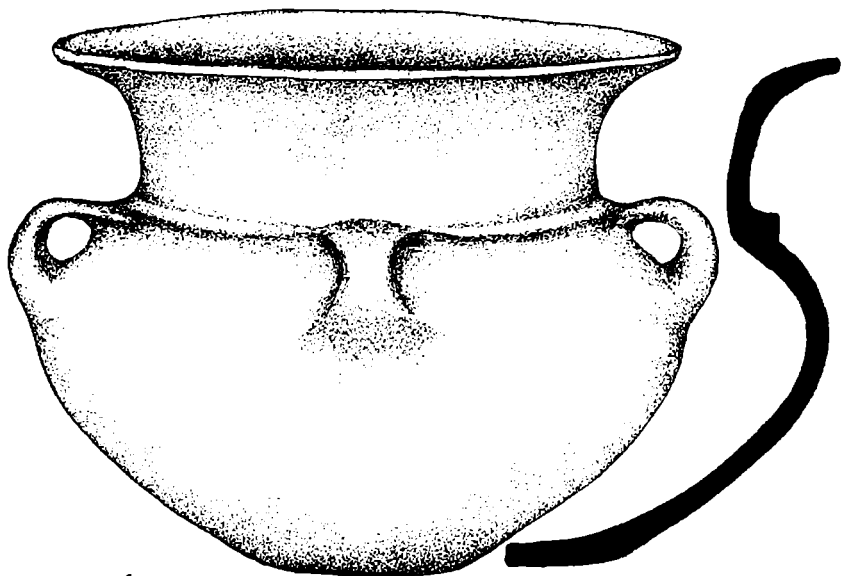


0 1 2 3 cm

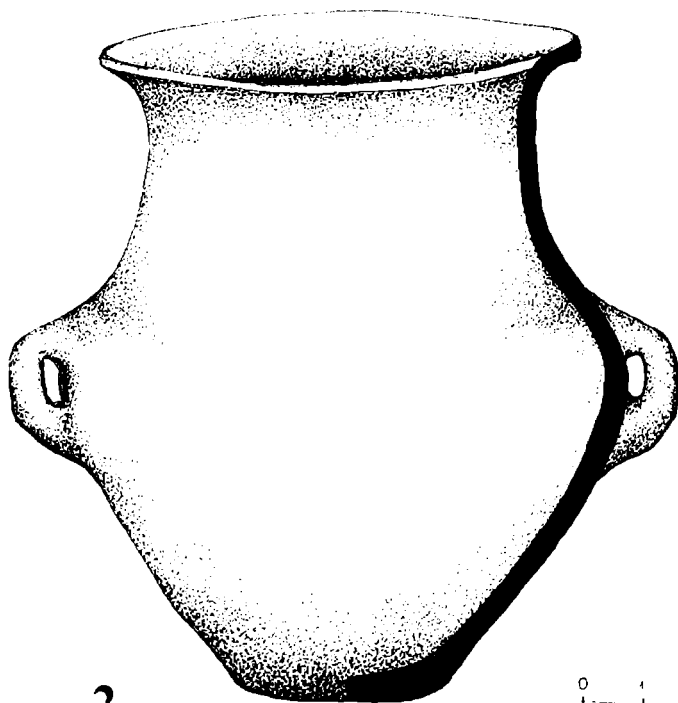


0 2 4 6 8 cm

Planşa VII



1.



2.

0 1 2 3 cm

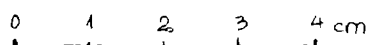
Planşa VIII



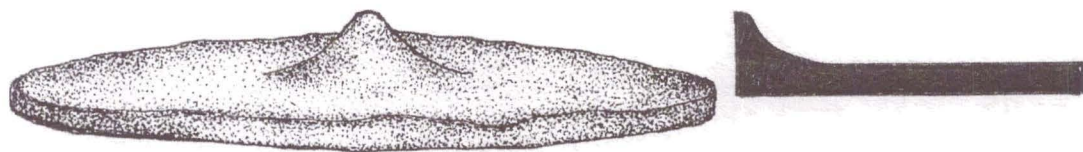
1.



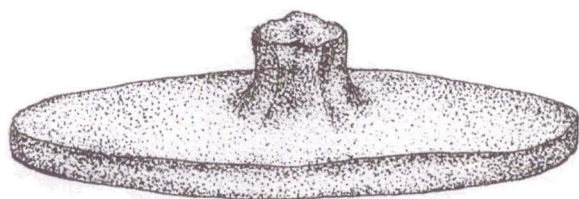
2.



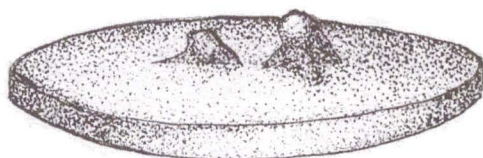
Planșa IX



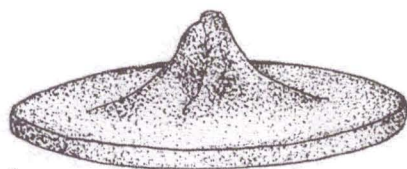
1.



2.



3.



4.

0 1 2 3 cm

Planşa X