

DISCUȚII ȘI INTERPRETĂRI ASUPRA UNUI VAS NEOLITIC DESCOPERIT RECENT LA CARANSEBEȘ – BALTA SĂRATĂ

Iulian LEONTI

Muzeul Județean de Etnografie
și al Regimentului de Graniță Caransebeș

Cum proiectul auto al rutei de ocolire a municipiului Caransebeș viza și latura de sud-vest a sitului arheologic de la Balta Sărată – *Câmpul lui Poșta*, în anul 2010 s-au impus efectuarea unor săpături arheologice preventive¹. Cu prilejul acestora s-a descoperit un lot generos de artefacte preistorice, majoritatea datând din vremea culturii Vinča². Din această campanie și totodată, din aceeași perioadă cultural-istorică face parte și materialul arheologic³ din articolul de față, și anume, un vas care mi-a atras atenția în mod deosebit.

Din punct de vedere geografic, situl menționat se află pe terasa a doua a râului Timiș, în apropierea unui braț mort al aceluiași râu⁴, iar prin caracterul descoperirilor, al succesiunii locuirilor⁵ și, nu în ultimul rând, prin întinderea stațiunii (între 3 și 5 hectare)⁶, reprezintă una dintre cele mai importante și interesante așezări preistorice din Banat. Nu voi insista asupra stadiului cercetărilor din sit, mai ales că a mai fost prezentat, actualizat sau menționat și cu alte ocazii⁷, ci doar mă voi opri sumar asupra rezultatelor care privesc analiza ceramicii neolitice.

Primele materiale ceramice publicate provin din sondajele efectuate în 1962⁸ respectiv 1963⁹, cu ocazia unor lucrări edilitare și doar cel din urmă sondaj „a beneficiat” de o analiză mai detaliată a ceramicii¹⁰, considerată B1-B2¹¹. Ulterior, ca urmare a săpăturilor sistematice întreprinse în 1973, 1974 și 1976¹², pe lângă ordonarea tipologică și morfologică a materialului, Gh.

¹ Ardeț et alii, 2014, 191.

² Materialul se află în depozitele Muzeului Județean de Etnografie și al Regimentului de Graniță Caransebeș.

³ Mulțumesc d-lui Adrian Ardeț (resp. științific) pentru amabilitatea de a îmi ceda materialul spre publicare.

⁴ Lazarovici et alii, 2005, 158.

⁵ Conform Lazarovici, 1974, p. 55; Lazarovici, 1975a, p. 16; Lazarovici, 1979b, p. 17, 25; Petrovsky/Gumă, 1979, p. 57–58, 66–71; Lazarovici, 1991, p. 27–28; Gumă, 1992, p. 26; Lazarovici, 1992, p. 10–11; Rogoza, 1992, p. 23; Gumă, 1997, p. 15, 49; Petrescu, 2000, p. 255–256; Lazarovici et alii, 2003, p. 150, Lazarovici et alii, 2005, p. 159; Lazarovici/Lazarovici, 2006, 125–126, complexele, depunerile din sit indică următoarea succesiune culturală: cultura Vinča cu trei niveluri de locuire notate BS I (faza A3), BS II(faza B), respectiv BS III(faza C) – cultura Bodrogkeresztur-toarte pastilate – grupul cultural Balta Sărată.

⁶ Lazarovici et alii, 2003, p. 146.

⁷ Petrovsky, 1975, p. 365–366; Lazarovici, 1979, p. 185; Petrovsky/Gumă, 1979, p. 56–57; Lazarovici, 1991, p. 27; Lazarovici et alii, 2003, p. 146; Luca et alii, 2004, p. 44; Lazarovici et alii, 2005, p. 158; Luca et alii, 2004, p. 44; Luca et alii, 2006, p. 57; Luca et alii, 2010, p. 56–57; Ardeț et alii, 2013, p. 189–191.

⁸ Groza, 1971, p. 61–62.

⁹ Dumitrașcu, 1969, p. 517.

¹⁰ Inițial, în raportul de săpătură, S. Dumitrașcu o încadra în fazele A-B1 (Dumitrașcu, 1969, p. 518).

¹¹ Lazarovici, 1975a, p. 14–34.

¹² Lazarovici, 1979, p. 78–79.

Lazarovici a putut stabili și evoluția acestuia în cadrul stratigrafiei interne a sitului. Astfel, cele mai timpurii erau atribuite fazei A3, urmate de cele de fază B (B1, B1/B2, B2). Totodată, coroborând aceste informații cu cele de la Zorlențul Mare, se defineau trăsăturile fazei B, în ceea ce privește ceramica¹³. Reluarea săpăturilor în 1999 și continuate până în 2004¹⁴ de către un colectiv condus de Gh. Lazarovici, a oferit noi date asupra ceramicii, o parte din acesta fiind prelucrat statistic¹⁵, creându-se astfel o bază de date de unde, au fost extrase, seriate și analizate materialele pe adâncimi și complexe. Aceste din urmă campanii au oferit posibilitatea de a stabili o stratigrafie mai fină a așezării, îndeosebi în zona S5 și S6, unde au fost identificate trei straturi de cultură vinčiene (faza B), și anume: *BS III* (cultura Vinča, faza B1/B2, 0,30-0,50 m), *BS II* (între 0,45 și 0,55 m – strat de chirpici cu multă ceramică și un strat de cultură cu podine de la locuințe, între 0,50 și 0,80 m – Vinča, faza B1), *BS I* (strat de cultură Vinča, faza B1 timpuriu, 0,80–1,05 m).¹⁶ Pe lângă acestea, între 1,05 și 1,40 m s-au mai observat încă trei straturi, fiecare cu o grosime de aproximativ 0,15 m; doar primul dintre ele a furnizat materiale mai consistente și complexe arheologice¹⁷.

Am considerat necesar prezentarea situației stratigrafice de mai sus, având în vedere faptul că secțiunile amintite se află în aceeași parte a sitului unde a fost trasată magistrala (186 × 2 m) și secțiunile (14 × 2 m) săpăturii de salvare din 2010, respectiv în zona de sud-vest¹⁸.

Materialul arheologic propus spre discuție în această notă provine dintr-o structură (locuință?) de suprafață incendiată (notată C1), descoperită la 0,25 m¹⁹ adâncime față de nivelul actual de călcare, în cadrul carourilor 10–13 (m 18,40 – m 25,75) ale secțiunii magistrale. Din punct de vedere stratigrafic, complexul a fost descoperit sub stratul de arătură (0,20-0,40 m grosime), într-un strat de culoare brun-închis, de aproximativ 0,30 m grosime. Pe lângă vasul din ceramică, care îl voi prezenta mai jos, inventarul complexului a constatat din numeroase fragmente ceramice de la diverse tipuri de vase cu, sau fără decor (Fig. 1, Pl. I), râșnițe, silexuri, piatră de râu. În mare parte, ceramica descoperită în complex se încadrează în categoria semi-fină, urmată de cea grosieră și fină; câteva fragmente provin de la străchini profilate cu suprafața lustruită. Atât factura²⁰, formele²¹, cât și decorul (alveole, linii incizate dispuse orizontal sau oblic, benzi punctate, caneluri verticale, butoni) sunt caracteristice fazei B, a culturii Vinča²². Raportată la stratigrafia generală și mai ales a zonei de sud-vest a sitului, poziția stratigrafică a complexului ar indica o funcționare a acestuia la nivel de Vinča B1 – B1/B2.

În timpul înlăturării chirpiciului și efectiv, a săpării propriu-zise a complexului²³, lângă profilul de nord a caroului 10 a fost găsit un vas întregibil (o parte din acesta era prins în profilul secțiunii) aflat în poziție verticală, cel mai probabil, poziția inițială a acestuia de la abandonarea și, ulterior, incendiarea locuinței(?). Vasul (dimensiunile, în Tabel 1), amforă (tip E1)²⁴ de formă

¹³ Lazarovici, 1979, p. 107–108; 115–120; Pl. XVI B(27–53), C, D, E(1–10), H(1–27); Pl. XVII B, C(1–20), D(1–45).

¹⁴ Lazarovici et alii, 2003, p. 145; Lazarovici et alii, 2005, p. 158.

¹⁵ Lazarovici et alii, 2003, p. 184–192; Ion, 2003, p. 199–201, 207–214; Lazarovici et alii, 2005, p. 176–179.

¹⁶ Lazarovici et alii, 2003, p. 149 (Fig. 5 a,b)–150; Lazarovici et alii, 2005, p. 160, Fig. 3.

¹⁷ Lazarovici et alii, 2003, p. 150.

¹⁸ Lazarovici et alii, 2003, p. 143; Ardeț et alii, p. 191, fig. 8.

¹⁹ Aceasta reprezintă adâncimea minimă de conturare; de fapt, a oscilat între 0,25 și 0,40 m.

²⁰ Majoritatea ceramicii este arsă uniform, predomină culorile închise, îndeosebi nuanțele de brun, iar la toate categoriile, degresantul principal este nisipul.

²¹ Fragmentele ceramice descoperite în complex provin de la forme, precum strachina (tronconică, profilată sau simplă), oala sau cupa.

²² Lazarovici, 1973, p. 37–48; Lazarovici, 1979, p. 115–120 și Pl. XVI–XVIII; Schier, 1996, Abb. 146, p. 318 și Taf. 123–221.

²³ Informații – Adrian Ardeț și Dimitrie Pavel Negrei, cărora le și mulțumesc.

²⁴ Pentru tipologia formelor de vase și a motivelor ornamentale am utilizat Lazarovici, 1979, p. 107, fig. 9; p. 110, fig. 10.

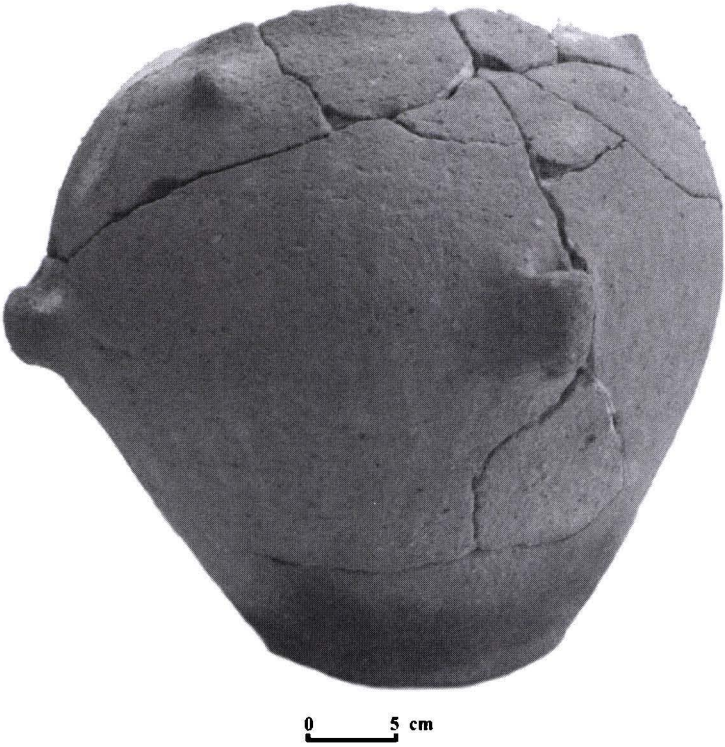


Fig. 1. Caransebeș – Balta Sărată. Vas neolitic.

bitronconică, a fost lucrat dintr-o pastă omogenă, semifină, ca degresant folosindu-se nisip cu mică și cuarț. De culoare brun-deschis (spre gălbui-închis), atât suprafața, cât și interiorul vasului au fost bine netezite, iar arderea s-a desfășurat în condiții oxidante, fapt dovedit de culoarea omogenă roșie-portocalie a pastei, datorată prezenței hematitului²⁵. Ca elemente decorative au fost folosite caneluri verticale (tip C4) și butoni conici extrași din pereții vasului. De asemenea, pe maxima circumferință, au fost modelate patru toarte prevăzute cu perforații verticale, iar atât acestea cât și, cei patru butoni cu dispunerea lor simetrică pe partea superioară, dau impresia unui zigzag. Cum partea superioară (buza) lipsește, nu se poate preciza forma gâtului deși, astfel de amfore înalte, în unele cazuri sunt prevăzute cu gât îngust, tocmai pentru vasele capac²⁶.

Tabel 1

Înălțime	Diametru				Circumferință maximă	Grosime perete
	Fund	Partea superioară (lipsă buză)	Max. exterior	Max. interior		
24 cm	12 cm	14,7 cm	26,5 cm	24,9 cm	85 cm	8 cm

În cele patru faze (A, B, C, D) a culturii Vinča²⁷, spre deosebire de alte tipuri de vase (strachina, oala sau cupa), descoperirile de amfore sunt mai reduse, însă sunt reprezentate prin mai multe variante tipologice²⁸ și se întâlnesc în toată aria de răspândire a culturii care cuprinde Macedonia, Kosovo-Metohia, Croația, Bosnia, vestul Bulgariei, Oltenia, Banat, Vojvodina,

²⁵ Nodari et alii, 2007, p. 4665–4666.
²⁶ Lazarovici, 1979, p. 109.
²⁷ Lazarovici, 1979, p. 106; Schier, 1996, p. 318, Abb. 146.
²⁸ Brukner, 1974, p. 71, T. VIII/16 și T. XIII/1,2,3,9,10; Lazarovici, 1979, p. 107, fig. 9, tipul E/1–4 variante; Chapman, 1981, p. 172, fig. 3 și 173, tipul F/1–3; Schier, 1996, p. 93–101, tipurile A/1–5, 11, B/1–4 și K/1–12.

Ungaria de Sud, Transilvania²⁹. Astfel, pentru Banatul românesc, în faza A descoperiri de amfore au fost semnalate la Gornea – *Căunița de Sus*³⁰, Liubcova – *Ornița*³¹, Satchinez³², Timișoara – *Fratelia*³³. În Transilvania, la nivel de Vinča A3-B1, amfore și amforete s-au descoperit la Limba – Șesul Orzii³⁴, Miercurea Sibiului – *Petriș*³⁵, Vurpăr³⁶. În Oltenia, în mediul Vinča – Dudești, la nivelul fazei A³⁷ s-au descoperit la Cârcea – *Viaduct*³⁸, iar în faza B, în aceeași stațiune³⁹ și la Padea – *Dealul vii*⁴⁰. În faza timpurie a culturii, amfore și amforete apar în stațiunile pe teritoriul Serbiei, precum Drenovac⁴¹ sau Vinča⁴², în Ungaria de Sud la Maroslele – *Pana*⁴³, în Macedonia, la Anza⁴⁴ și în vestul Bulgariei⁴⁵.

În faza B, numeroase descoperiri de amfore și amforete au fost înregistrate în Banatul românesc și în spațiul sârbesc. În regiunea istorică a României s-au descoperit în siturile de la Liubcova – *Ornița*⁴⁶, *Parța*⁴⁷, *Zorlențul Mare* (niv. IV-VI)⁴⁸, precum și în săpăturile mai vechi de la Balta Sărată – *Câmpul lui Poșta*⁴⁹. În Serbia apar într-o serie de stațiuni, precum Selevac (niv. II-III/săpături 1976, niv. I-VIII/săpături 1977–1978)⁵⁰, Trnovačka⁵¹ sau Vinča (7,8–6,5 m)⁵².

În faza C1 din Banatul românesc, spre deosebire de fazele anterioare, amfora cu variantele sale reprezintă un lot mai generos din totalul ceramicii, dovadă fiind și descoperirea acestora în toate așezările (Chișoda Veche⁵³, Hodoni⁵⁴, Liubcova⁵⁵, *Parța tell 1*⁵⁶, *Parța tell 2*⁵⁷, Sânnandrei⁵⁸,

²⁹ Lazarovici 179, p. 75; Suciu, 2009, p. 24, Whittle et alii, 2016, p. 2, fig. 1.

³⁰ Lazarovici, 1974, p. 55; Lazarovici, 1977, Pl. XLVI/9; Lazarovici, 1979, Pl. XV/B 28, Pl. XV/C 20–21, Pl. XV/E 16–18.

³¹ Luca, 1998, p. 186, Fig. 20/1,10; p. 214, Fig. 48.

³² Drașovean, 1991, p. 24; Drașovean, 1993, p. 28, Pl. 1/7,9.

³³ Lazarovici, 1979, p. 197, Fig. 28.

³⁴ Florescu, 2007, p. 41, fig. 26; Suciu, 2009, p. 76 și 77, Fig. 97–98.

³⁵ Suciu, 2009, p. 84.

³⁶ Luca et alii, 2000, p. 71, Fig. 15/6, 10, 11; Suciu, 2009, p. 164, fig. 25/a 6, 11.

³⁷ Lazarovici/Lazarovici, 2006, p. 389–390.

³⁸ Nica, 1996, p. 120, Fig. 10/7;

³⁹ Nica, 1996, p. 122, Fig. 12/4a, 4b și p. 123, Fig. 13/1,5.

⁴⁰ Nica, 1996, p. 123, Fig. 13/3.

⁴¹ Vetnić, 1990, p. 95, Pl. II/1,2.

⁴² Schier, 1995, vol. II, Taf. 95/3235, Taf. 100/3032, Taf. 106/3270, Taf. 116/3242.

⁴³ Trogmayer, 1964, p. 75, Fig. 8/3.

⁴⁴ Gimbutas, 1982, p. 136, Fig. 95.

⁴⁵ Todorova, 1990, p. 162, TII/10, p. 163, TIII/3, 4, 6, 7, 8.

⁴⁶ Comșa, 1969, p. 27, Fig. 13/11–14 și p. 31, Fig. 17/1; Lazarovici, 1975, Pl. VII/14; Lazarovici, 1979, Pl. XVII A/26, 28–29, 34;

⁴⁷ Lazarovici, 1972, p. 5, Pl. 1/1–4; Radu et alii, 1974, Pl. XVII/2, 2a; Lazarovici, 1979, Pl. XVI E/20–23, 27–30, Pl. XVI F/34;

⁴⁸ Lazarovici 1975, Pl. VII/25; Lazarovici, 1979, Pl. XVI A/ 10–11, 49, Pl. XVIII A/ 43–59.

⁴⁹ Lazarovici, 1979, Pl. XVI C/18–20, 23–24, Pl. XVI D/14–37, Pl. XVI E/10, XVII B/ 20–25, 28–32, Pl. XVII C/1–9, 13–15;

⁵⁰ Tringham/Krstić, 1990, p. 46, Fig. 3.1, p. 49, Tab. 3.3; Vukmanović/Rodojčić, 1990, p. 309, Fig. 9.4, variantele 400, 401, 404, 405.

⁵¹ Jovanović, 1965, p. 25, Abb. 6a,b.

⁵² Milojević 1949a, Milojević 1949b, apud Tasić et alii, 2015, p. 14/ Fig. 10; Schier, 1995, Taf. 127/3128, Taf. 145/3131, Taf. 156/1124, Taf. 157/1154, Taf. 179/2161, Taf. 189/2254, Taf. 197/3221, Taf. 199/2321, 2326, 3334, Taf. 207/2393, 2402, Taf. 210, Taf. 211, Taf. 212, Taf. 213/3322, Taf. 214, Taf. 221/2494, Taf. 222/3067, Taf. 224.

⁵³ Drașovean, 1996, Pl. LXXXII/6, Pl. LXXXVII/3.

⁵⁴ Drașovean, 1996, Pl. XL/8, Pl. XLVI/8, Pl. LI/4,6,8, Pl. L/7,8, Pl. LIV/7,10, Pl. LVII/10, Pl. LXIII/4.

⁵⁵ Drașovean, 1996, Pl. CXIII/9, Pl. CXV/7.

⁵⁶ Lazarovici, 1979, Pl. XIX D/27–40; Drașovean, 1996, Pl. CIII/10.

⁵⁷ Drașovean, 1996, Pl. C/3,5,8,9, Pl. CI/5,7.

⁵⁸ Drașovean, 1996, Pl. LXXIV/1,3,4, Pl. LXXIX/10.

Zorlențu Mare⁵⁹) îndeosebi la Hodoni (varianta E3), cu o pondere de 5,1%.⁶⁰ Din vremea fazei C2, câteva fragmente provin de la Boriaș⁶¹ și Cornești – Iugosloveni⁶². La nivelul fazei C, descoperiri consistente de astfel de vase sunt și în spațiul sârbesc, la: Bogojevo⁶³, Divostin⁶⁴, Drenovac⁶⁵, Gomolava (orizonturile Ia și Ia-b)⁶⁶, Medvedniak – Smederevska Palanka⁶⁷, Obrež⁶⁸, Selevac (niv. IX/săpături 1977–1978)⁶⁹, Rudna Glava⁷⁰, Sremski Karlovac, Stapari⁷¹, Supska – Stublina⁷², Vinča (6,5–5 m)⁷³, Vršac – At.

Pentru faza D, descoperirile sunt concentrate în zona Serbiei⁷⁴. Amfore s-au descoperit la Divostin⁷⁵, Gomolava⁷⁶, Grivac⁷⁷, Selevac (niv. V/1976)⁷⁸.

Bibliografie

- Ardeț *et al.* 2014 = A. Ardeț, Gh. Lazarovici, D. P. Negrei, L. C. Negrei, Monografia stațiunii neolitice de la Caransebeș (*Balta Sărată*). Studiu introductiv, în *Arheovest*, II/1, IN HONOREM GHEORGHE LAZAROVICI, Timișoara, JATEPress Kiadó, Szeged, 2014.
- Bogdanović 1990 = M. Bogdanović, Die Spätneolithischen Siedlungen in Divostin, în D. Srejović, N. Tasić (eds.), *Vinča and its World*, p. 99–106, Beograd, 1990.
- Brukner, 1980 = Settlement of the Vinča group at Gomolava (Neolithic and Early Eneolithic Stratum) – Excavation report 1967–1976, în *Rad VojvMuz*, 26, p. 5–55, Novi Sad, 1980.
- Brukner 1974 =
- Brukner 1988 = B. Brukner, Die Siedlung der Vinča-Gruppe auf Gomolava (Die Wohnschicht des Spätneolithikums und Frühäneolithikums – Gomolava Ia, Gomolava Ia-b und Gomolava Ib) und der Wohnhorizont des äneolithischen Humus (Gomolava II), în N. Tasić, J. Petrović (eds.), *Gomolava. Cronologie und Stratigraphie der Vorgeschichtlichen und Antiken Kulturen der Donauniederung und Südosteuropas*, p. 19–38, Novi Sad, 1988.
- Chapman 1981 = J. Chapman, The Vinča culture of south-east Europe: studies in chronology, economy and society, în *British Archaeological Reports*, IS 117, Archaeopress, Oxford, 1981.

⁵⁹ Lazarovici, 1979, Pl. XIX A/30–42, Pl. XIX B/29–41; Drașovean, 1996, Pl. CIX/7,8.

⁶⁰ Drașovean, 1996, p. 53.

⁶¹ Drașovean, 1996, Pl. CXXIII/6.

⁶² Drașovean, 1996, Pl. CXXXI/9–11.

⁶³ Brukner, 1974, p. 490, Catalog/35.

⁶⁴ Madas, 1990, Pl. II/a, apud Drașovean, 1996, 70, nota 90.

⁶⁵ Chapman, 1981, p. 211, Fig. 28/4.

⁶⁶ Brukner, 1980, p. 39, T. II/11, p. 40, T. III/13,14; Brukner, 1988, p. 32, Tafel 2/6,7.

⁶⁷ Chapman, 1981, p. 207, Fig. 25/9, 11, p. 209, fig. 27/4.

⁶⁸ Brukner, 1974, p. 74, V. 27 și p. 489, Catalog/33; Chapman, 1981, p. 238, Fig. 48/1–5, 10, 13–14.

⁶⁹ Vukmanović/Rodojčić, 1990, p. 309, Fig. 9.4, variantele 400, 401, 404, 407, 408, 410, 413, 414.

⁷⁰ Kapuran, 2014, Tabla 4/11–14.

⁷¹ Chapman, 1981, p. 214, Fig. 30/4, p. 215, Fig. 31/4–5, p. 216, Fig. 32/9.

⁷² Garašanin/Garašanin, 1979, apud Drașovean, 1996, p. 70, nota 91.

⁷³ Schier, 1995, vol. II, Taf. 230/2526, 2527, 2528, 2544, Taf. 240/2588, 2599, 3220, Taf. 242/3199, Taf. 256/2778, 3127, Taf. 275/3225, Taf. 288/3469.

⁷⁴ Whittle *et alii*, p. 39, Fig. 36.

⁷⁵ Bogdanović, 1990, p. 100, Abb. 2, p. 101, Abb. 3–5.

⁷⁶ Brukner, 1988, p. 33/5.

⁷⁷ Schier, 1996, vol. II, Taf. 316/3599, Taf. 317/3602.

⁷⁸ Vukmanović/Rodojčić, 1990, p. 309, Fig. 9.4, variantele 400, 406, 407, 411, 413, 414.

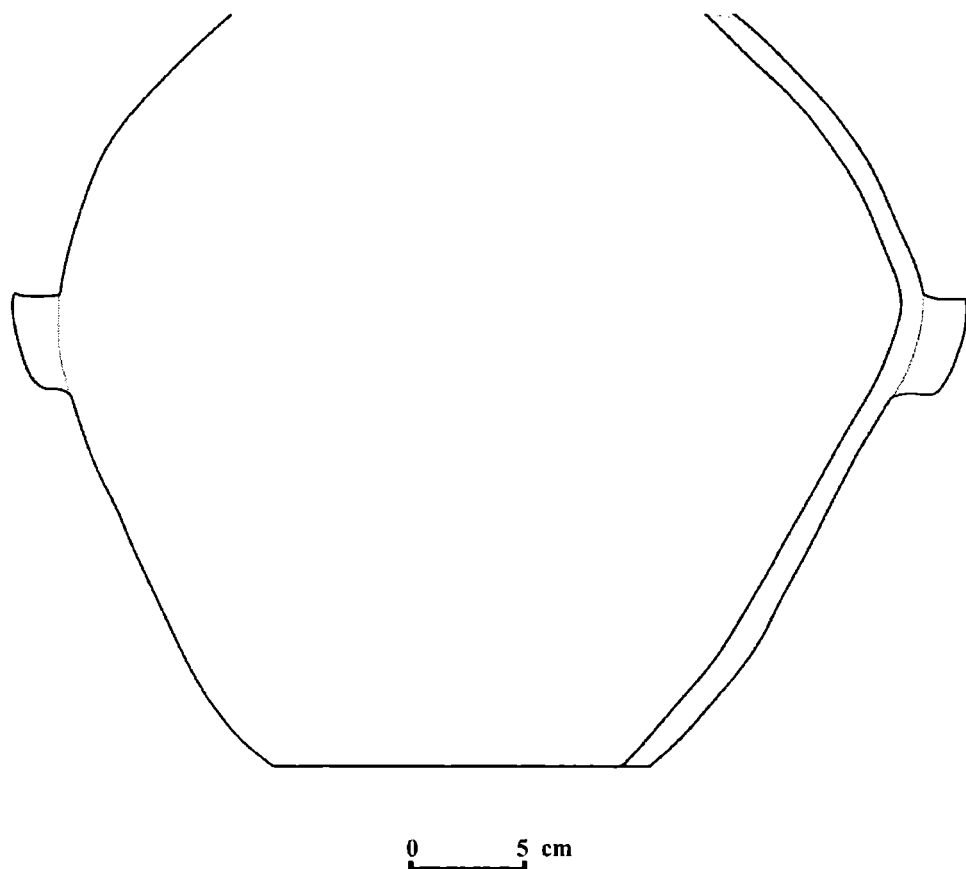
- Comşa 1969 = E. Comşa, Donées concernant la civilisation Vinča du Sud-Ouest de la Roumanie, în *Dacia*, S.N. XIII, Bucureşti, 1969.
- Comşa 1993 = E. Comşa, La Roumanie Meridionale, *Atlas du neolithique europeen*, vol. 1, L'Europe orientale, p. 151–189, Liège, 1993.
- Draşovean, 1991 = F. Draşovean, Aşezarea neolitică de la Sarchinez (jud. Timiş), în *Cultura Vinča în România*, p. 24–26, Timişoara, 1991.
- Draşovean 1993 = F. Draşovean, Aşezarea neolitică de la Satchinez (judeţul Timiş), în *Analele Banatului*, S.N., II, p. 25–48, Timişoara, 1993.
- Draşovean 1996 = F. Draşovean, *Cultura Vinča Târzie (Faza C) în Banat*, Editura Mirton, Timişoara, 1996.
- Dumitraşcu 1969 = S. Dumitraşcu, Două aşezări ale culturii Turdaş (judeţul Caraş-Severin), în *Lucrări Ştiinţifice*, Seria B, p. 517–521, Oradea, 1969.
- Florescu 2007 = C. Florescu, *Cultura Vinča*, în *Ceramica neolitică – O lecţie de istorie*, p. 31–41, Alba Iulia, 2007.
- Gimbutas 1982 = M. Gimbutas, *The Goddesses and Gods of Old Europe, 6500–3500 BC. Myths and cult Images*, Los Angeles, 2007 (ediţie reprintedă).
- Groza 1971 = L. Groza, Aşezarea neolitică de la Balta Sărată, în *Banatica*, 1, p. 61–76, Reşiţa, 1971.
- Gumă 1997 = M. Gumă, Epoca bronzului în Banat, în *Bibliotheca Historica et Archaeologica Banatica*, V, Editura Mirton, Timişoara, 1997.
- Gumă et al. 2000 = M. Gumă, Gh. Lazarovici, S. Petrescu, C. Săcărin, C. Bădescu, A. Lazarovici, Despre Grupul Balta Sărată. Note analitice, în *Tibiscum*, III, p. 193–212, Caransebeş, 2000.
- Ion 2003 = R. S. Ion, Cronologia unui complex vinčian din Banat pe baza extragerilor de date, *Tibiscum*, XI, p. 199–214, Caransebeş, 2003.
- Jovanović, 1965 = B. Jovanović, die ältere Vinča – Gruppe im Südbanat, în *RadVojvMuz*, 1965, 14, p. 15–48, Novi Sad, 1965.
- Kaiser 1990 = T. Kaiser, Ceramic technology, în R. Tringham, D. Krstić (ed.), *Selevac: a Neolithic Village in Yugoslavia*, p. 255–288, Los Angeles, 1990.
- Kalicz 1993 = N. Kalicz, Le Bassin du Danube Moyen la Plaine Pannonienne, în *Atlas du neolithique europeen*, vol. 1, L'Europe orientale, p. 285–342, Liège, 1993.
- Kalmar 1992 = Z. Kalmar, Les resultats de l'Analyse automatique des materiaux neolithiques de cultures Vinča et Banat, în *Balcanica*, XXIII, Homage a Nikola Tasić, Belgrade, 1992.
- Kapuran 2014 = A. Kapuran, *Prehistoric sites in the North – Eastern Serbia (from Early Neolithic until Roman conquest)*, Beograd, 2014.
- Lazarovici 1971 = Gh. Lazarovici, Unele probleme ale neoliticului în Banat, în *Banatica*, 1, Reşiţa, 1971.
- Lazarovici 1972 = Gh. Lazarovici, Aşezarea neolitică de la Parţa, în *Tibiscus*, 2, 3–26, Timişoara, 1972.
- Lazarovici 1974 = Gh. Lazarovici, Cu privire la neoliticul din Banat, în *Tibiscus*, III, p. 45–64, Timişoara, 1974.
- Lazarovici 1975a = Gh. Lazarovici, Tipologia şi cronologia materialului vinčian de la Balta Sărată – Caransebeş (campania din 1963), în *Acta Musei Napocensis*, XII, p. 13–34, Cluj-Napoca, 1975.
- Lazarovici 1975b = Gh. Lazarovici, Unele probleme ale ceramicii neoliticului din Banat, în *Banatica*, 3, p. 7–24, Reşiţa, 1975.
- Lazarovici 1977 = Gh. Lazarovici, Gornea – Preistorie, în *Caiete Banatica*, 5, Reşiţa, 1977.
- Lazarovici 1979 = Gh. Lazarovici, Neoliticul Banatului în *Bibliotheca Musei Napocensis*, IV, Cluj-Napoca, 1979.

- Lazarovici 1992 = Gh. Lazarovici, Neoliticul în județul Caraș-Severin, în *Symposia Thracologica*, Nr. 9, p. 7–15, București, 1992.
- Lazarovici 1991 = Gh. Lazarovici, Balta Sărată, „Cîmpul lui Poșta”, (oraș Caransebeș, jud. Caraș-Severin), în *Cultura Vinča în România*, p. 27–28, Timișoara, 1991.
- Lazarovici 1993 = Gh. Lazarovici, Les carpatés meridionales et la Transylvanie, în *Atlas du néolithique européen*, vol. 1, L'Europe orientale, p. 243–284, Liège, 1993.
- Lazarovici 2003 = Gh. Lazarovici, Pâinea, grâul și rășnitul sacru în neolitic, în *Tibiscum*, XI, p. 65–78, Caransebeș, 2003.
- Lazarovici/Lazarovici 2006 = C.-M. Lazarovici, Gh. Lazarovici, Arhitectura neoliticului și epocii cuprului din România, vol. I, Editura Trinitas, Iași, 2006.
- Lazarovici/Lazarovici 2007 = C.-M. Lazarovici, Gh. Lazarovici, Arhitectura neoliticului și epocii cuprului din România, vol. II, Editura Trinitas, Iași, 2007.
- Lazarovici et al. 2003 = Gh. Lazarovici, S. M. Petrescu, D. Negrei, S. Ion, D. Gurgu, Balta-Sărată. Campaniile 1999–2003 (I. Arhitectura), în *Tibiscum*, XI, p. 143–198.
- Lazarovici et al. 2005 = Gh. Lazarovici, S. Petrescu, D. Negrei, I. Sorin, D. Țărdoiu, Săpăturile de la Balta Sărată, în *Tibiscum*, XII, p. 157–182, Caransebeș, 2005.
- Luca 1990–1993 = S. A. Luca, Cea mai timpurie manifestare Vinča C în Clisura Dunării (I), în *APULUM*, XXVII–XXX, p. 63–78, Alba Iulia, 1990–1993.
- Luca 1998 = S. A. Luca, Liubcova –Ornița, Editura Macarie, Târgoviște, 1998.
- Luca 2004 = S. A. Luca, Repertoriul arheologic al județului Caraș-Severin, în *Bibliotheca Septemcastrensis*, VI, Editura Economică, București, 2004.
- Luca 2006 = Descoperiri arheologice din Banatul românesc. Repertoriu, în *Bibliotheca Septemcastrensis*, XVIII, Editura Altip, Sibiu, 2006.
- Luca 2010 = S. A. Luca, Descoperiri arheologice din Banatul românesc. Repertoriu, în *Bibliotheca Brukenthal*, XLVI, Editura Altip, Alba Iulia, 2010, (ediția a doua).
- Luca et al. 2000 = S. A. Luca, H. Ciugudean, A. Dragotă, C. Roman, Faza timpurie a culturii Vinča în Transilvania. Repere ale orizontului cronologic, în *Augustia*, 5, Sfântu Gheorghe, 2000.
- Marijanović 1993 = B. Marijanović, Les Balkans Centraux et la Pannonie du Sud, în *Atlas du néolithique européen*, vol. 1, L'Europe orientale, p. 111–126, Liège, 1993.
- Nica 1996 = M. Nica, Le Rôle de la culture de Vinča à l'évolution néolithiques d'Olténie, în F. Drașovean (ed.), *The Vinča culture, its role and cultural connections*, p. 105–123, Editura Mirton, Timișoara, 1996.
- Nodari 2007 = L. Nodari, E. Marcuz, L. Maritan, C. Mazzoli, U. Russo, Hematite nucleation and growth in the firing of carbonate-rich clay for pottery production, în *Journal of the European Ceramic Society*, 27, p. 4665–4673, 2007.
- Petrescu 2000 = S. M. Petrescu, Un mormânt de incinerare din Epoca Bronzului descoperit la Balta Sărată (Caransebeș, jud. Caraș-Severin), în *Tibiscum*, X, p. 255–262, Caransebeș, 2000.
- Petrovsky/Gumă 1979 = R. Petrovsky, M. Gumă, Un nou grup cultural al epocii bronzului în sud-vestul României – Descoperirile de tip Balta Sărată, în *StComC*, III, p. 53–110, Caransebeș, 1979.
- Radu et al. 1974 = O. Radu, E. Resch, C. Germann, Plastica antropomorfă și zoomorfă de cultură Turdaș – Vinča de la Parța (Com. Șag, jud. Timiș), în *Tibiscus*, 3, p. 65–69, Timișoara, 1974.
- Rogozea 1992 = P. Rogozea, Grupul cultural Balta Sărată în contextul epocii bronzului din județul Caraș-Severin, în *Symposia Thracologica*, Nr. 9, p. 23–25, București, 1992.
- Schier 1995 = W. Schier, Vinča – Studien. Tradition und Innovation im Spätneolitikum

- des zentralen Balkanraumes am Beispiel der Gefäßkeramik aus Vinča – *Belo Brdo*, München, 1995, 2 volume.
- Suciu 2009 = C. I. Suciu, *Cultura Vinča în Transilvania*, în *Bibliotheca Brukenthal* XLIV, Editura Altip, Alba Iulia, 2009.
- Todorova 1990 = H. Todorova, Ein mittelläneolithisches Haus aus Poduene (Sofia) aus der Vinča D2 Zeit, in D. Srejović, N. Tasić (eds.), *Vinča and its World*, p. 155–165, Beograd, 1990.
- Tringham/Krstić 1990 = R. Tringham, D. Krstić, Relative and absolute chronology, in R. Tringham, D. Krstić (ed.), *Selevac: a Neolithic Village in Yugoslavia*, p. 45–56, Los Angeles, 1990.
- Tripković 2011 = B. Tripković, Containers and grains: food storage and symbolism in the Central Balkans (Vinča period), in *Documenta Praehistorica*, XXXVIII, Ljubljana, 2011.
- Trogmayer 1964 = O. Trogmayer, Remarks to the relative chronology of the Körös group, in *Archaeologiai Értései*, vol. 91, p. 67–86, Budapest, 1964.
- Vetnić 1990 = S. Vetnić, The Earliest Settlements of the Vinča Culture (Proto-Vinča) in the Morava Valley, in D. Srejović, N. Tasić (eds.), *Vinča and its World*, p. 91–97, Beograd, 1990.
- Vukmanović/Radojčić 1990 = M. Vukmanović, N. Radojčić, Quatitative analysis of the pottery, in R. Tringham, D. Krstić (ed.), *Selevac: a Neolithic Village in Yugoslavia*, p. 289–316, Los Angeles, 1990.
- Whittle *et al.* 2016 = A. Whittle, A. Bayliss, A. Barclay, B. Gaydarska, E. Bánffy, D. Borić, F. Draşovean, J. Jakucs, M. Marić, D. Orton, I. Pantović, W. Schier, N. Tasić, M. Vader Linden, A Vinča potscape: formal chronological models for the use and development of Vinča ceramics in south-east Europe, in *Documenta Praehistorica*, XLIII, p. 1–60, Ljubljana, 2016.

DISCUSSIONS AND INTERPRETATIONS OF A NEOLITHIC VESSEL RECENTLY DISCOVERED IN CARANSEBES – SARATA BALTA (Abstract)

The archaeological material proposed for discussion in this note comes from a structure (dwelling?) Of a burned surface (marked C1), found at 0.25 m deep from the current ironing level, within the 10–13 coins (m 18.40 – m 25.75) of the main section. Stratigraphically, the complex was discovered under the paving layer (0.20-0.40 m thick) in a dark brown layer of about 0, 30 m thick. Next to the ceramic pot, which will be presented below, the inventory of the complex consisted of many ceramic fragments of various types of pots with or without decoration (Pl.), Grinders, silexes, river stone. Most of the ceramics discovered in the complex fall into the semifinished category, followed by the coarse and fine coat; Some fragments come from profiled edges with polished surface. Both the form, shapes and decor (alveoli, incised lines arranged horizontally or obliquely, dotted strips, vertical grooves, butoni) are characteristic of phase B of the Vinča culture. Regarding the general stratigraphy and especially the southwestern area of the site, the stratigraphic position of the complex would indicate its operation at Vinča level B1 – B1 / B2.



Pl. I. Caransebeș – Balta Sărată. Vas neolitic.