

IMAGINEA SOARELUI DE PE OBIECTELE DIN LEMN DIN COLECȚIA MUZEULUI DE ETNOGRAFIE ȘI AL REGIMENTULUI DE GRANIȚĂ CARANSEBEȘ

Florina Fara

Muzeul Județean de Etnografie
și al Regimentului de Graniță Caransebeș

Industria lemnului e desigur cea mai răspândită dintre toate, la orice popor, deoarece acest material e cel mai îmbelșugat și cel mai lesnicios în determinarea formelor de obiecte necesare omului.

Cantitativ, lemnul s-a lucrat întotdeauna deopotrivă de gospodari, aceleași trebuințe fiind în toate timpurile. Variația acestei industrii constă în chipurile de lucru, în artă, consecința inversiunilor de instrumente și a spiritului practic.

Istoricul de artă Al. Tzigara Samurcaș, autorul unui valoros studiu *Izvoade de creștături ale țăranului român 1928*¹, amintește că Homer aduce mărturie despre arta încrustării cu motive geometrice pe armele și scuturile dacice. Mărturii indirecte despre ornamentica lemnului ne oferă și ceramica neolitică, descoperită pe teritoriul țării noastre, unde se întâlnesc ornamente ca romburi, soarele linia, zig-zag, dintele de lup. Frecvența mare a unor asemenea motive pe obiectele de lemn, cum sunt furcile de tors constituie o dovadă a vechimii acestui meșteșug

În dragostea lui pentru frumos, țăranul bănățean împodobește obiectele de lemn într-o perfectă armonie cu destinația lor. Această legătură organică și cea practică se oglindește în faptul că anumite genuri și categorii de obiecte sunt mai bogat ornamentate, în decorul lor predominând anumite motive, precum și prin faptul că suprafețele decorate sunt condiționate de funcția obiectului respectiv.²

Gama obiectelor cu caracter utilitar artistic făurite din lemn și folosite este și azi atât de cuprinzătoare, încât se poate vorbi de o adevărată artă a meșteșugurilor lucrului în lemn.³

Prin arta oamenii și-au comunicat idei și sentimente, și-au împărtășit gânduri și experiențe, suferințe și satisfacții, s-au simțit uniți și solidari în strădaniile continue de înfrumusețare și preschimbare a vieții. Ca modalitate principală de comunicare și înțelegere între oameni, ca limbaj specific de exprimare și influențare umană, arta traduce pe planul unei înalte spiritualități, nevoia individului de a se mărturisi, de a face cunoscut celorlalți ceea ce simte, ceea ce gândește, ceea ce vrea și aspiră în partea cea mai de seamă a firii sale. Se realizează de la obiecte mici, mărunte, de uz personal, ustensile casnice și unelte de muncă, până la obiecte mari de interior sau la construcții. Unele din ele au pe lângă calități utilitare și calități artistice.

¹ Samurcaș 1928, p. 11

² Zederciuc/Stoica 1979, p. 6.

³ Petrescu 1976, p. 56.

În prelucrarea lemnului au atins o mare măiestrie și în ceea ce privește ornamentarea obiectelor de uz. Tehnicile de ornamentare mai răspândite la români sunt: crestarea, incizie și pirogravarea. Motivul ornamental dominant este cel geometric. Se pirogravau multe obiecte meșteșugărești de la piese mici de uz personal pînă la obiecte mari, folosite în gospodărie. Excepționale realizări sunt cunoscute în domeniul arhitecturii în lemn.

Bogata experiență multimilenară, la care se adaugă bogăția expresivă artistică realizată de meșteșugarii români în prelucrarea lemnului constituie o reală bază și în același timp, o sursă de inspirație pentru crearea de noi valori contemporane în acest domeniu.

Peisajul cosmic și prezențele astrale sunt inseparabile miturilor fundamentale ale întâlnirii dintre planul terestru și cel celest.

Traspunerea naturii în arta populară nu se face pe calea directă model – copie, ci prin reflectarea diferitelor elemente în conștiința creatorului popular care le modelează potrivit concepției sale despre frumos și potrivit înțelegerii sale despre esența și fenomenele lumii, precum și conform cu interesele sale practice de a se sluji de forțele naturii

Simbolul solar în arta populară ne este un element abstract și cu atât mai puțin element mistic. Dimpotrivă, această simbolistică este strâns legată de viață, de practică, de agricultori și de crescătorii de vite, care în activitatea lor economică se bazează pe cea mai puternică și dătătoare de roade, forța naturii, căldura soarelui. Simbolul soarelui a devenit emblema binelui și a păstrat pînă azi numeroase suprafeți magice, considerat în acele vremuri acest simbol ca talisman, „obereg”... Firește că imaginea soarelui, intrată în componența diferitelor simboluri, înbrăcă și certe funcții magice, păstrându-și în același timp și conținutul realist.

Sensurile magice ale imaginii s-au pierdut cu timpul: numai semnele și compoziția lor s-au păstrat și s-au dezvoltat în arta populară ca elemente ornamentale care-și au corespondent în aspecte reale ale naturii.⁴

În cadrul reprezentării „astrului solar” se depășește granița dintre rozetă și cerc prin îmbinarea acestora, reprezentarea rozetei prin cercul cu șase raze. Soarele, izvor al luminii, al căldurii și al vieții, cel fără de care nimic nu ar exista, se afla la cea mai mare cumpănă a sa.

Sensurile magice ale imaginii s-au pierdut cu timpul: numai semnele și compoziția lor s-au păstrat și s-au dezvoltat în arta populară ca elemente ornamentale care-și au corespondent în aspecte reale ale naturii.⁵

Semne solare însoțesc și reprezentările calului care se leagă însă și de apă. Legătura se face prin credința străveche că discul solar purtat pe car e tras de cai în timpul zilei, iar noaptea continuă drumul sub apă. Cu adevărat revoluționară este instituirea treptată a simbolului solar – prin care se adoră cerul, focul, lumina, diurnul, raționalul, bărbatul.

În mod obișnuit, cea mai simplă formă a rozetei este de natură să satisfacă, singură, programul solar al reprezentării. Granițele între rozetă și cerc, între realitatea hexadimensională și cea potențială, par să se fi șters demult, dar caligramele primordialele eforturi cognitive sînt produse, în continuare, de inerțiile memoriei secrete a creației. Și cînd apar singure, și cînd conviețuiesc în decorul unui obiect, rozeta și cercul – altfel zis, cercul cu șase sau mai multe raze și cel cu patru raze – se confundă de cele mai multe ori, acoperind practic aceeași arie simbolică.

Lemnul prin semnificația sa religioasă, a fost și va continua să fie un material de bază în crearea de obiecte de artă valoroase. Datorită varietăților de esență a formelor pe care le ia în ciclul vegetative, a bogăției și frumuseții corolare, lemnul capătă valori ezistențiale și spiritual-religioase, fiind creatul prin prisma realității simbolice.

⁴ Petrescu 1971, p. 11.

⁵ Petrescu 1971, p. 11.

Bibliografie:

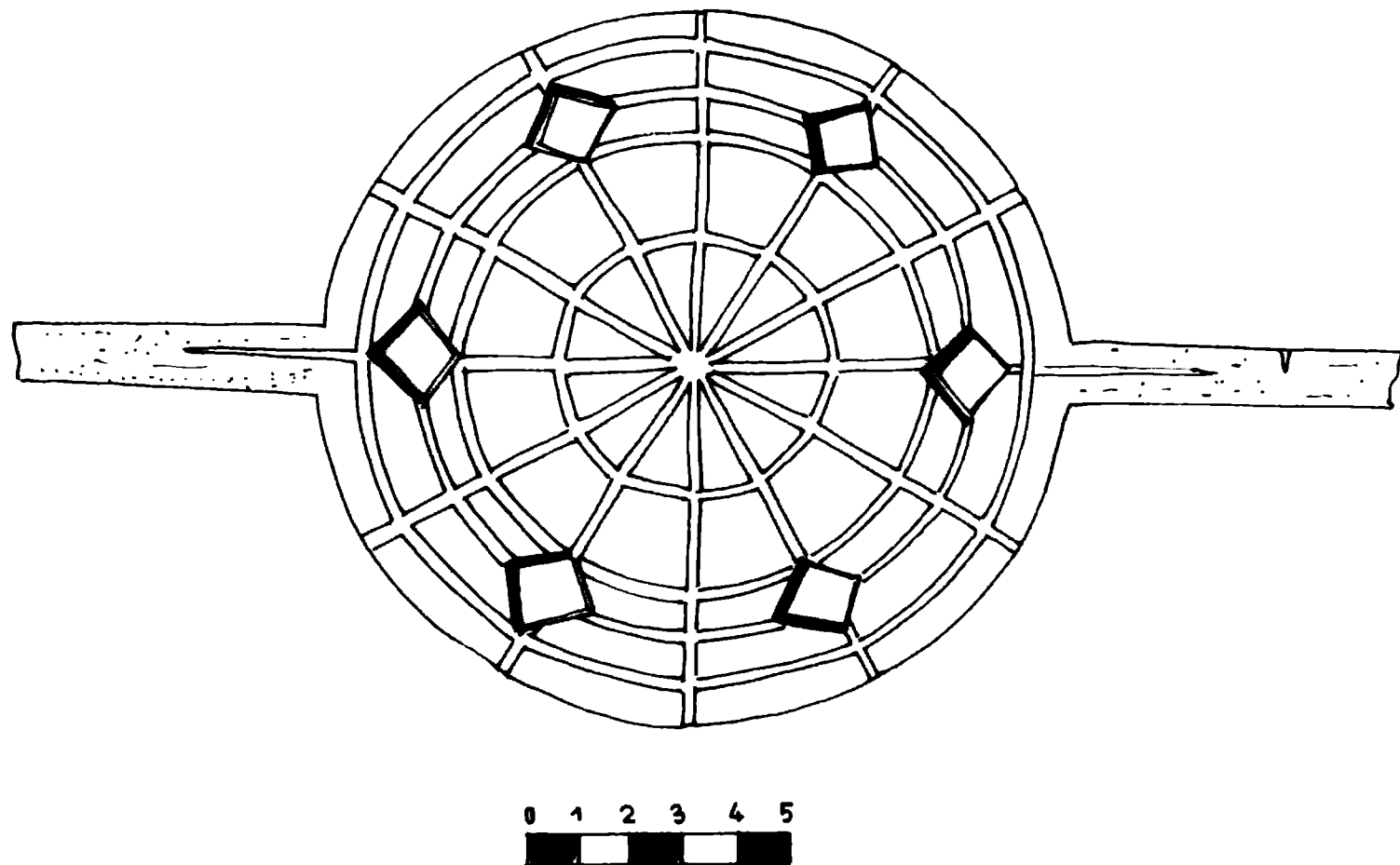
- Petrescu 1971 Paul Petrescu, *Motive decorative célèbres*, București, Editura Meridiane, 1971.
- Petrescu 1976 Paul Petrescu, *Creația plastică țărănească*, București, Editura Meridiane, 1976.
- Samurcaș 1928 Al. Tzigara Samurcaș, *Izvoade de crescături ale țăranului roman*, București, Editura Ateliere grafice SOCEC & CO, 1928.
- Zederciuc / Stoica 1979 Boris Zederciuc / Georgeta Stoica, *Crestături în lemn în arta populară românească*, București, Editat de Revista Transilvania, 1979.

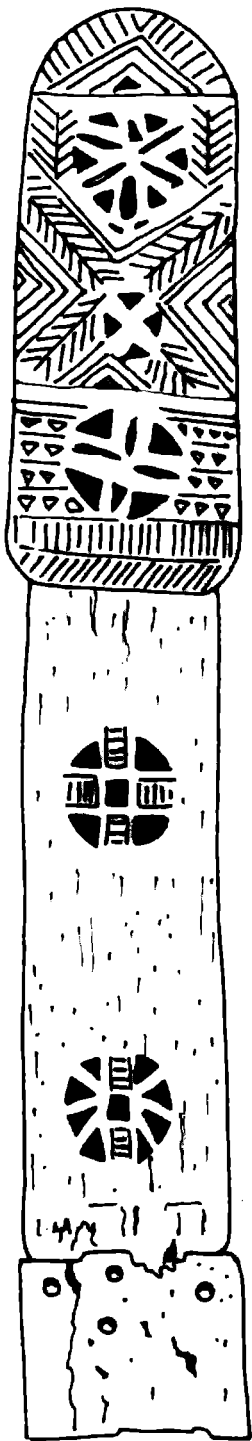
THE IMAGE OF THE SUN ON THE WOODEN OBJECTES IN THE COLLECTION OF THE COUNTY MUSEUM OF ETHNOGRAPHY AND BORDER REGIMEN CARANSEBES (Summary)

In his love beauty, the Banat peasant adorns wooden objects in perfect harmony with their destination. This organic and practical connection is mirrored in the fact that certain genres and categories of objects are richly ornamented, in their décor predominant certain reasons, such as And in that the decorated surfaces are conditioned by the function of the object. In woodworking they have reached a great deal of craftsmanship in the field of ornamentation of the objects of use. The more ornamental techniques of the Romanians are: crest, incision and pirogravation. The dominant ornamental motif is the geometric one. Many craftwork objects from small pieces of personal use to large objects used in the household were pirating. Exceptional achievements are known in the field of wood architecture.

Wood through its religious significance has been and will continue to be a basic material in the creation of valuable art objects. Due to the variety of essences of the forms he takes in the vegetative cycle, the richness and beauty of the corolla, the wood acquires epistemic and spiritual – religious values, defining the creator in terms of symbolic reality.

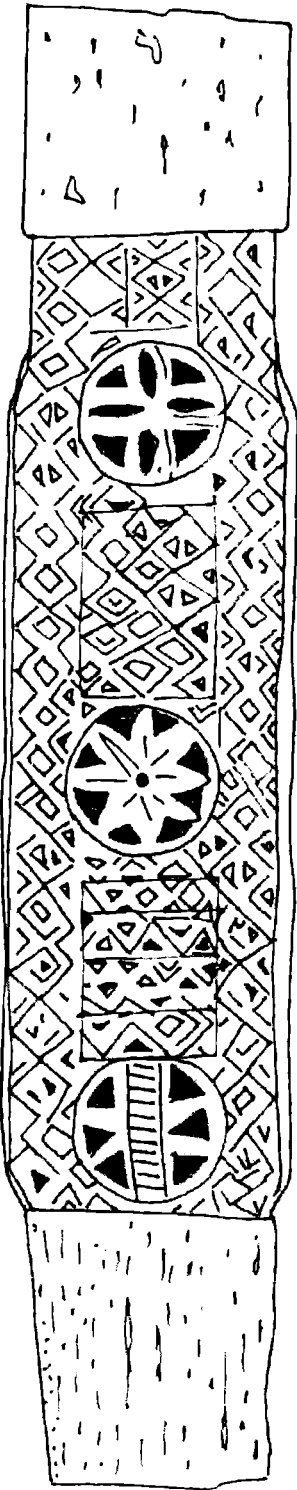
The peasant's wood – faced objects were few in number, never purely inorganic, impersonal decorative. He had at his disposal the living thing of his hands, which grew the matter by enticing it with effort and suffering.

**877**

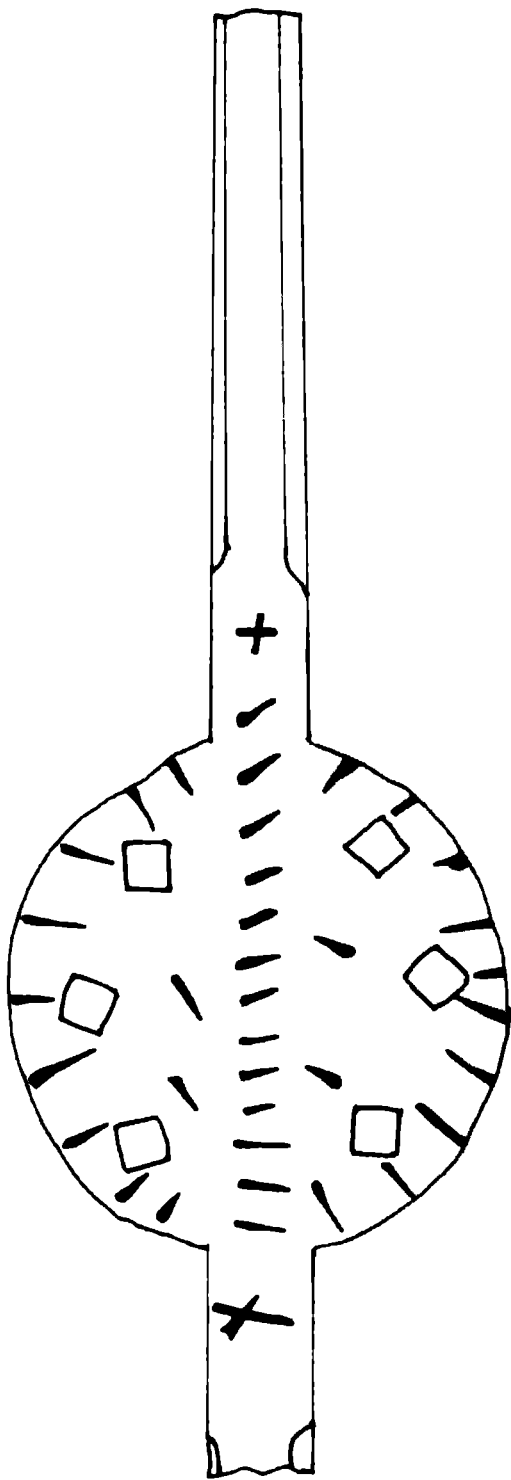


314

Pl. II – Armeniș, Jud. Caraș-Severin, Furcă cu tijă plată, M.C. , Nr. Inv.7013



314



7228

PL. IV – Potoc, Jud. Caraș-Severin, Furcă cu roată, M:C., Nr. Inv. 7214

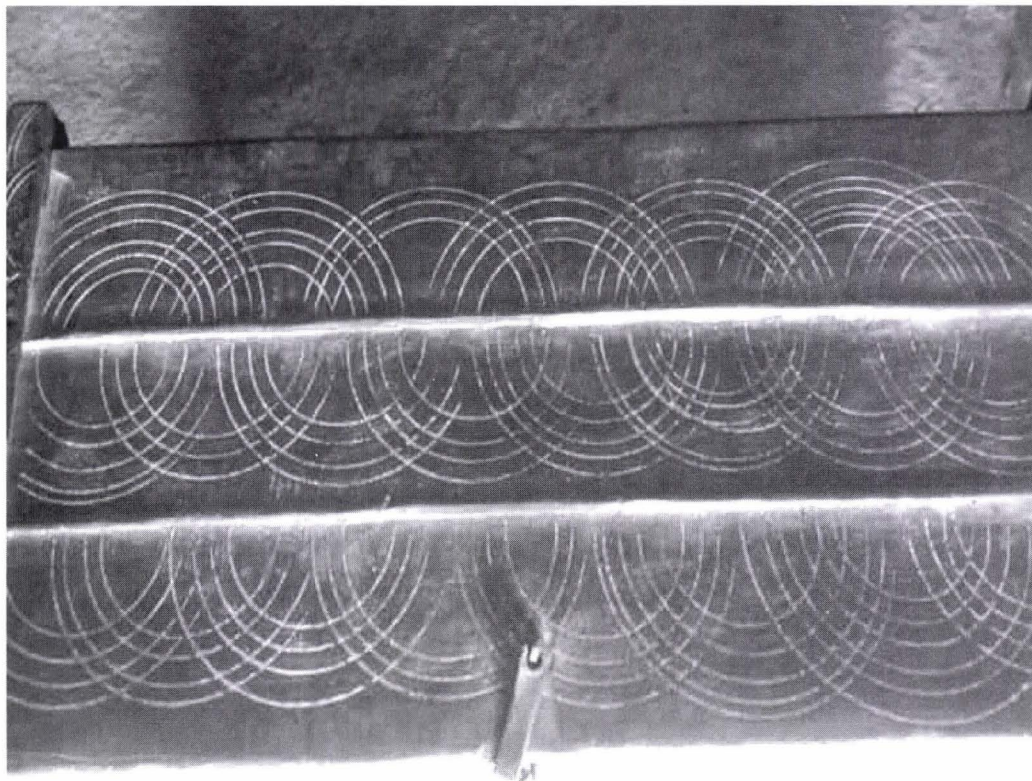


Fig. 1 – Capac ladă de zestre

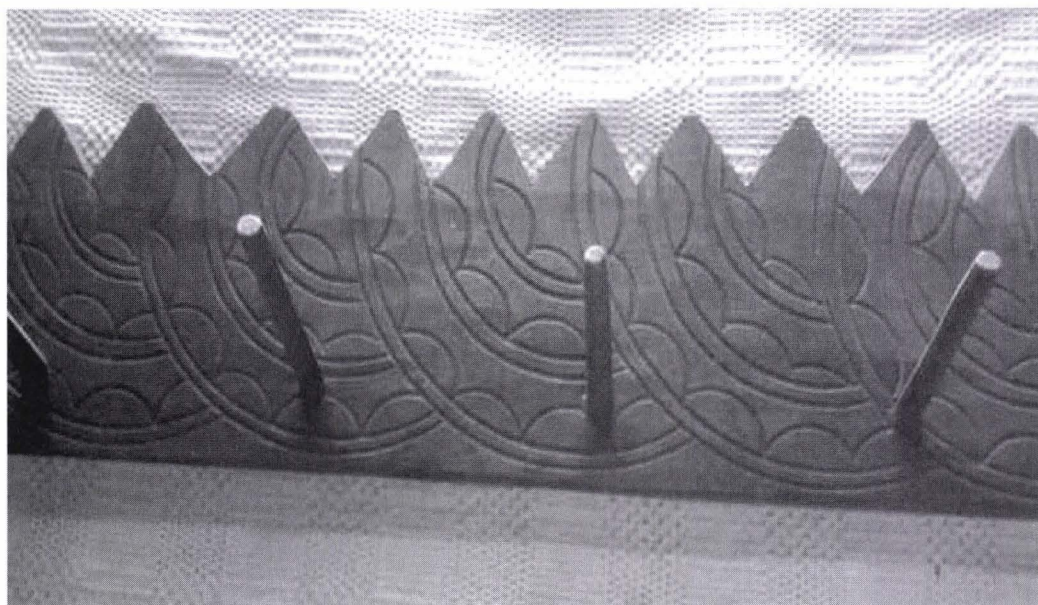


Fig. 2 – Cuier



Fig. 3 – Dulăpior de bucătărie



Fig. 4 – Furcă de tors