

În funcție de acești factori, în zona cercetată putem distinge trei tipuri de gospodării și locuințe, corespunzătoare următoarelor tipuri de sate:

- satul cu case risipite,
- satul adunat, cu sălașe,
- satul adunat, fără sălașe.

I. GOSPODĂRIILE

1. GOSPODĂRIA DIN SATUL CU CASE RISIPITE

În zona cercetată se găsesc 17 sate cu case risipite, amplasate în comuna Sichevița: *Brestelnic, Cameniță, Cîrșie, Cracu Almăj, Crușo-vița, Curmătura, Frăsinieș, Liborajdea, Lucacevăt, Martinovăt, Ogașu Po-dului, Streneac, Valea Orevița, Valea Ravensca, Valea Sicheviței, Zănoagu și Zăsloane*. Sichevița, sediul comunei, are alt specific, este un sat adu-nat, cu sălașe, de care ne vom ocupa ulterior.

Cele 17 sate cu case risipite au nu număr redus de locuitori, dar sînt foarte extinse ca teritoriu, ocupînd o mare parte din hotarul co-munei; sînt locuite numai de români. Acest tip de sat este caracteristic numai populației românești, pe cînd satul adunat cu sălașe este propriu și populației sîrbești.

În structura actuală a acestui sat, se pot vedea urmele unei străvechi populări a dealurilor și muntelui sub forma a numeroase așezări mă-runte. Bătrînii din unele sate cu case risipite vorbesc de numărul mai mare al gospodăriilor cu „pămînt bătrîn“ în aceste așezări, care treptat au ajuns să aibă locuri în vatra adunată a Sicheviței. „N-am avut toți casă în sat. Înainte baza o fost la colibi. Acum s-o mai deșteptat lumea. Înainte vreme nu stătea lumea în sat, era la sălașe“ — ne spune o bătrînă din Sichevița. Este interesantă istorisirea ei despre copiii care s-au născut și au trăit numai pe dealuri la colibi și abia cînd erau mari ajungeau să vadă satul. Într-un astfel de caz, acum cca. 50 de ani, o fetiță, văzînd pentru prima dată biserica din Sichevița, s-a oprit în fața ei cu cuvintele: „Au, mumă, ce casă mare!“¹

Satul cu case risipite pare o așezare simplă, dar — paradoxal — el se caracterizează prin complexitatea gospodăriei. Datorită nevoilor eco-nomice ale acesteia, se asigură — pe un spațiu insuficient delimitat — toate funcțiile gospodăriei: producția, depozitarea și conservarea produ-selor și a alimentelor, consumul acestora, activitatea familială, socială,

¹ Sichevița, Chisăliță Elena, 82 ani (iulie 1971).

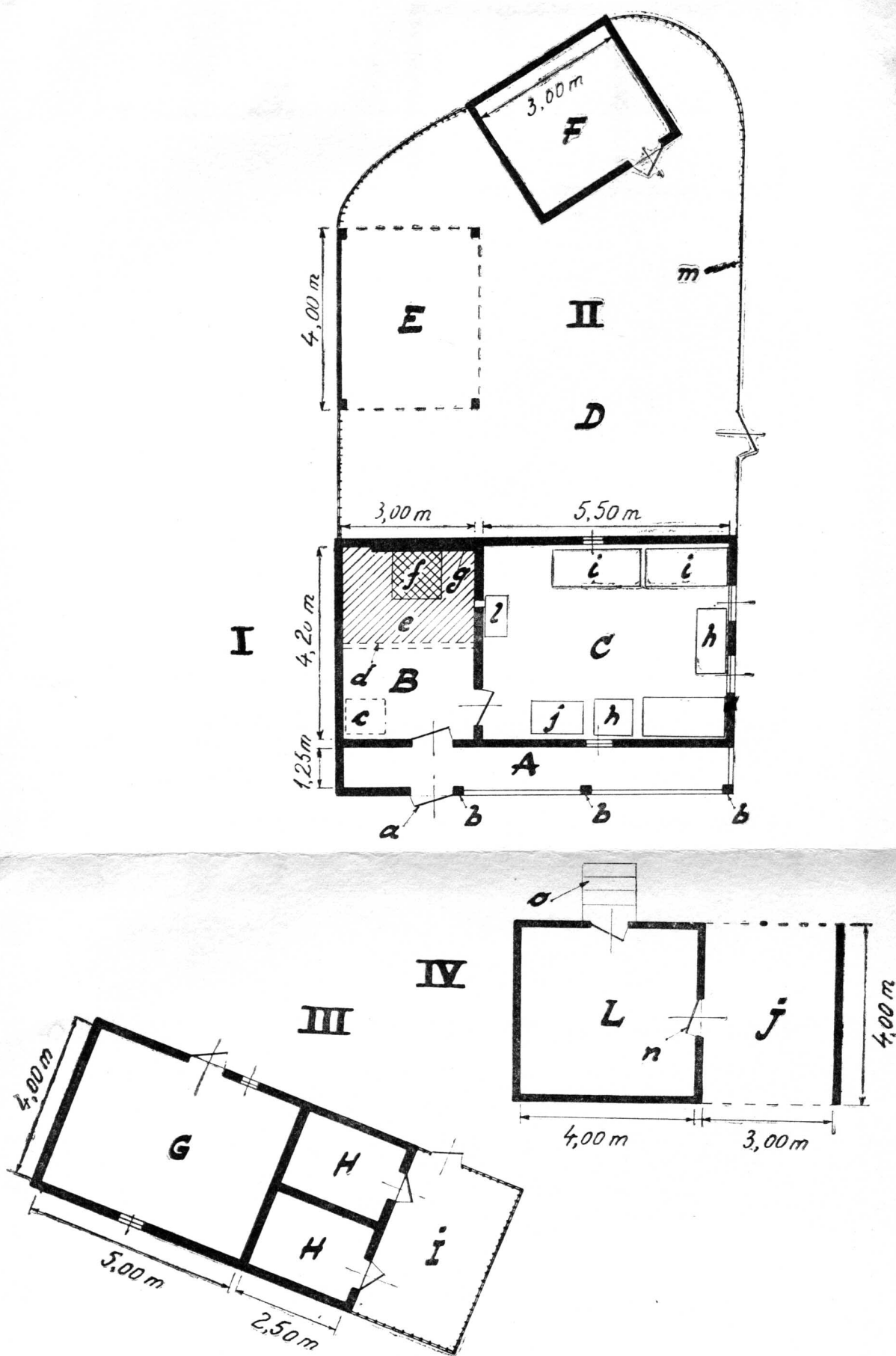


Fig. 1. — Gospodărie din satul Valea Sichevitei — așezare cu case risipite, din comuna Sichevita. Casa este plasată în mijlocul proprietății, neîmprejmuită; gardul apare numai la construcțiile pentru creșterea oilor.

I. Casă de birne cu acoperișul din țiglă: A, tindă; a, ușă mică; b, stilpi de cărămidă; B, cuină; c, ocnă la pod; d, grindă; e, coș de cărămidă; f, cuptoriță de piine, deasupra vatră; g, tavan (perete din cărămidă); C, sobă; h, masă; i, pat; j, ladă; l, șpoiort (mașină de gătit).

II. Sălașul oilor: D, obor; E, sălaș (acoperiș pe patru furci); F, șteal (grajd) pentru oi, construcție din birne cu acoperiș de șindrilă; m, gard de pritchke.

III. Adăposturi pentru bovine și porcine: G, grajd din piatră; H, cocină (deasupra grajdului și a cocinelor este podul înalt, construit din birne, pentru furaje, cu acoperișul din țiglă); I, oboru porcilor. Construcția este pe teren în pantă.

IV. Construcție anexă: J, șupă pentru car; L, podrum (pivniță) din piatră, la nivelul solului; deasupra șpais (cămară de alimente) din birne; n, intrarea la podrum; o, intrarea la șpais. Construcție acoperită cu șindrilă.

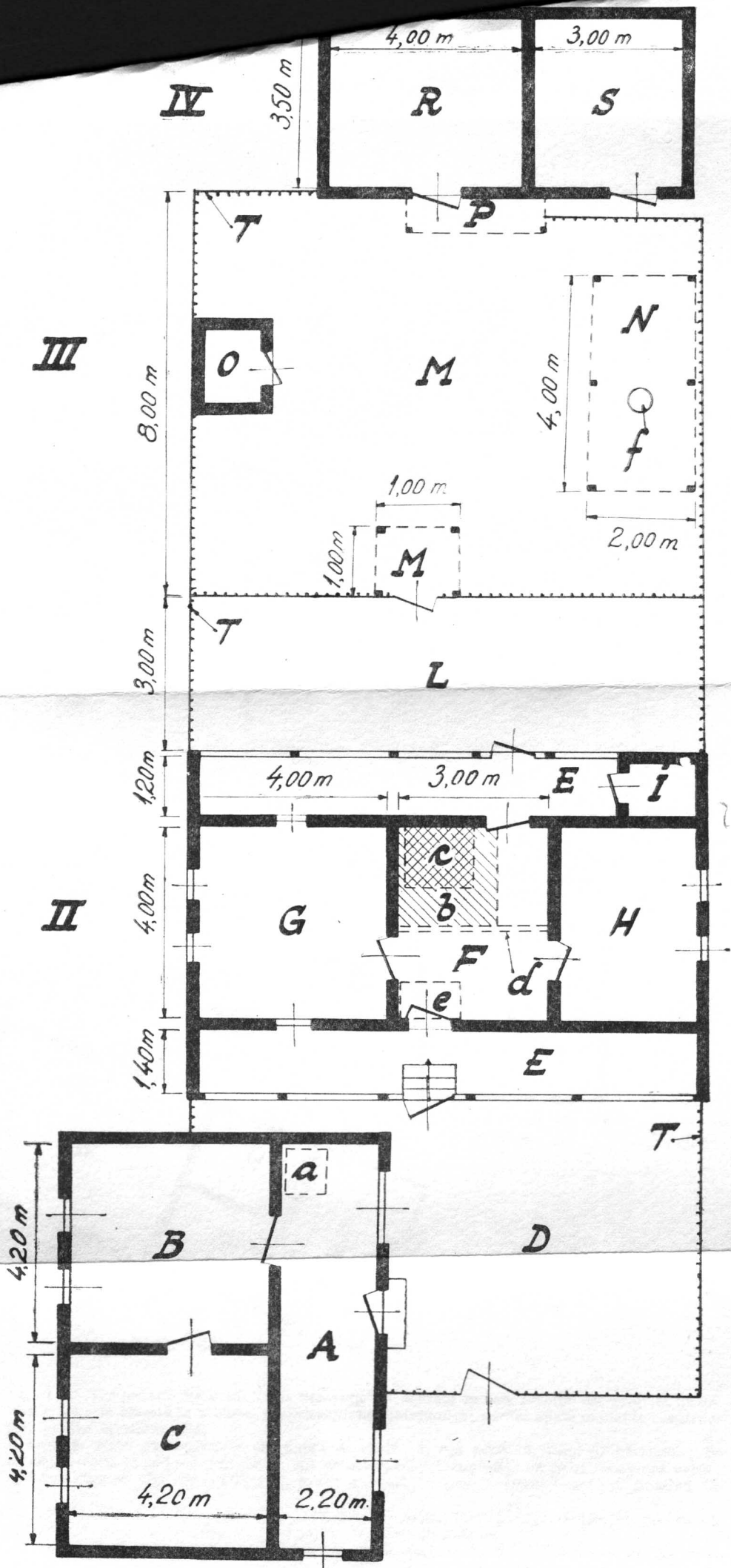


Fig. 3. — Gospodărie din Crușovița, comuna Sichevița. Alături de casa nouă de cărămidă, se menține casa bătrână, un relict.

I. Casa nouă: A, coridor închis cu geamuri; a, ocnă la pod; B, sobă; C, soba extra; D, curte.

II. Casa bătrână: caracteristic este cuina cu două intrări: E, tindă cu stâlpi de lemn; F, casă; b, coș din nuiile împletite; c, cuptorița de piine; d, grindă; e, ocnă la pod; G, soba mare; H, soba mică; I, clet (cămară).

III. Sălașul oilor: L, capută (oboru oilor); M, strungă; N, pățul, pentru odihna oilor (aco-periș pe furci); f, geamănă cu crușet de sare; O, cocină.

IV. Grajduri: P, șatră; R, grajd pentru oi; S, grajd pentru vite mari; T, gard de pritchie.

spirituală. Răspunzînd acestor nevoi, s-a realizat un tip de gospodărie cu aspecte specifice, care pot fi constatate și din cercetarea funcționalității unor părți componente ale gospodăriei: curtea, casa, adăposturile pentru animale și construcțiile anexă.

Trăsătura esențială, generală, constă în gruparea, în diferite forme, a construcțiilor gospodărești în jurul casei. Gospodăria este plasată în mijlocul proprietății, iar construcțiile sînt împrăștiate în jurul locuinței, răspunzînd multiplelor activități economice, ca și în funcție de relief și în același timp evitînd direcția vînturilor dominante.

Curtea împrejmuită adeseori lipsește; spațiul din fața casei se numește și *bătătură*. Cînd gospodăria este împrejmuită, curtea se numește *obor*, fiind destinată îngrijirii animalelor.

Casa, ca loc central al acestei gospodării, este bicelulară sau trice-lulară, reprezentînd cel mai vechi tip din zona defileului Dunării. În casa *bicelulară* se găsește totdeauna o încăpere cu vatră și coș deschis, numită *cuină* (se întilnește și denumirea de *casă*), constituind prima încăpere la intrare în locuință; aceasta este fără ferestre, se aerisește

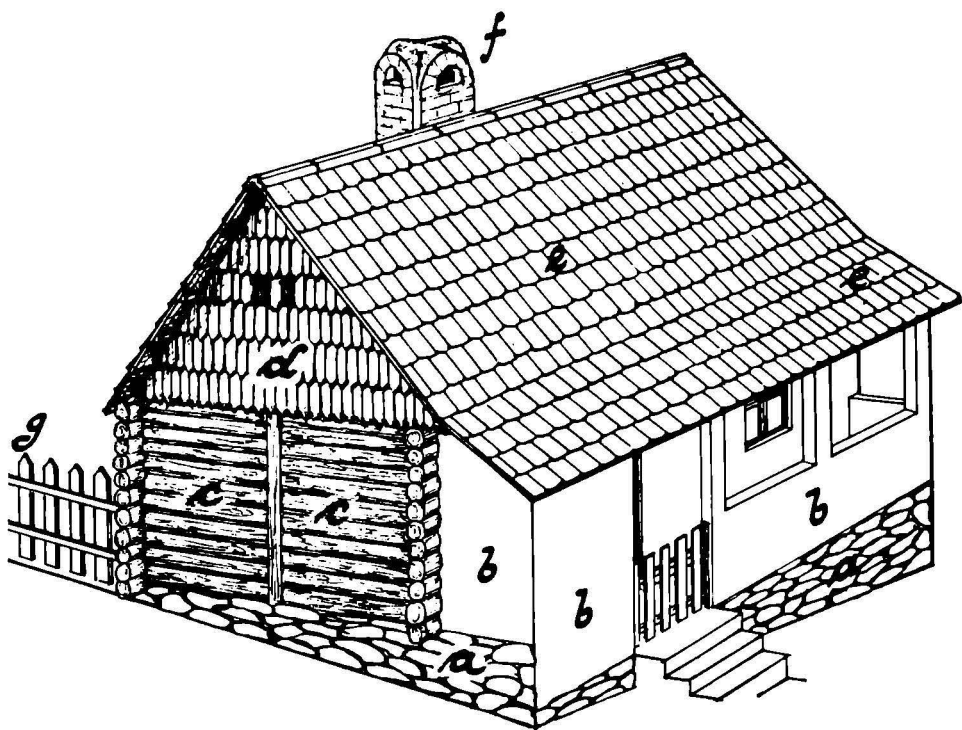


Fig. 2. — Aspectul exterior al casei din figura 1. *a*, fundație de piatră; *b*, zid tencuit (cărămidă); *c*, birne; *d*, frontoane din șindrilă; *e*, acoperiș de țiglă; *f*, coș de cărămidă; *g*, gard de pritchi.

numai prin uşă şi prin curenţii de aer antrenaţi pe coşul larg de 1 m/1 m—2 m/2 m (cca. 3 m înălţime) din nuiiele împletite, lipit cu pământ. Ea răspunde unor multiple nevoi nediferenţiate: are funcţie de câmară (lada cu făină, butoiul cu varză, ciubărul cu brinză); coşul serveşte la afumat carnea de porc care adesea aci se păstrează; deţine funcţia de bucătărie (vatra unde se pregăteşte mîncarea). În cuină, lîngă vatră, este plasat cuptorul de piine (numit *cuptoriţă*); tot aici se găseşte *ocna* la pod (uşă mică în tavan) cu scara alături; în podul casei se păstrează alte alimente: porumb, griu, legume uscate. Se poate spune că această încăpere constituie o parte însemnată a locuinţei. Lateral, cu intrare din cuină, se găseşte camera de locuit, *soba*. Cuptorul care încălzeşte camera de locuit este în legătură cu vatra şi coşul din cuină; de la vatră se introduc lemnele, iar fumul este condus şi evacuat prin acelaşi coş.

Acest tip de casă bicelulară denotă un nivel de trai scăzut, o tehnică primitivă; s-a conservat într-un număr redus de gospodării.

Un alt tip vechi este casa *trichelulară* care păstrează întru totul forma şi funcţiile celei bicelulare, dar are încă o încăpere. Această încăpere a preluat la început o parte din funcţiile de câmară ale cuinii şi apoi a devenit o cameră de locuit, pentru ca cealaltă cameră să poată deţine roluri ocazionale, festive. În unele gospodării a treia încăpere se găseşte



Fig. 4. — Casă din Frăşiniş, comuna Sicheviţa; construcţie de birne cu coş de nuiiele. Şupa ataşată protejează casa în faţa vînturilor puternice de pe dealuri.

și astăzi în același stadiu funcțional de cămară, ceea ce ne face să considerăm că geneza tipului de casă tricelulară trebuie căutată în rolul de cămară a celei de a treia camere, folosită pentru depozitarea rezervelor alimentare. Inițial adăugirea nu a însemnat creșterea confortului familiei, deoarece spațiul de locuit a continuat să rămână restrins la o singură încăpere. Casa s-a lărgit pentru o mai bună desfășurare a activității economice. La această casă se întâlnește și *tinda* cu stâlpi de lemn.

În genere, casa veche bicelulară sau tricelulară are o singură intrare, prin cuiță, de unde se deschid, în dreapta și în stînga, uși spre camerele laterale. A apărut însă și cuina cu două intrări față în față. Astfel casa și-a deschis o ușă și spre partea din spatele locuinței pentru a putea corespunde diferitelor nevoi (de intervenție promptă în apărarea animalelor din grajduri și sălașe, în caz de înzăpezire etc.).

Partea cea mai caracteristică a acestei gospodării o constituie *adăposturile pentru animale și construcțiile anexă*; ele ilustrează complexitatea vieții economice a gospodăriei din satul cu case risipite. Pe terenul larg din jurul casei sînt plasate mai multe construcții cu funcții bine determinate și ca rezultat al unor activități economice variate. În legătură cu aceste activități se remarcă:

— *grajdul pentru vite mari* (numit și *șteal*, *ștal*), care se deschide spre obor; în podul grajdului se păstrează o parte a finului;

— *grajdul pentru oi* și alături *sălașul oilor* (locul îngrădit în care se găsește și un adăpost sub forma unui acoperiș oblic sprijinit pe două *furci*; aici este și *strunga* pentru muls oile). Aspectul este caracteristic pentru un fenomen tipic acestui sat: *stîna la sălaș*, prin asocierea gospodăriilor apropiate, cu un număr restrîns de oi, la unul din sălașele încăpătoare; folosirea pentru pășunatul de vară a poienilor din pădurea apropiată, îngrijirea oilor ca și mulsul revenind proprietarilor prin rotație, cu *rîndu*; în unele cazuri nici nu are loc asocierea, pășunatul făcîndu-se în cadrul gospodăriei, la sălașul propriu. Aici noțiunea de *sălaș* este bine definită și limitată la adăpostul oilor cu spațiul împrejmuit. Vom vedea însă că această noțiune se extinde asupra întregii gospodării în cazul satului adunat, cu sălașe. O denumire veche a acestui adăpost al oilor (acoperișul sprijinit pe două furci) este și *zăslon*; de aici chiar denumirea unui sat din comuna Sichevița: Zăsloane (denumirea de zăslon s-a pierdut, o mai cunosc doar bătrîinii);

— două *cocine* cu *oborul* lor (pentru porci la îngrășat și pentru reproducție), indicînd rentabilitatea creșterii porcilor, dar și tradiția activităților gospodărești legate de pădurea apropiată;

— *curelnic*, cotețul pentru *hoară* (găini, rațe, găște pui);

— *șupa* unde se depun uneltele agricole, carul, vasele pentru poame; de cele mai multe ori un acoperiș pe patru *furci*, de 10—30 m²; uneori o construcție închisă;

— *depozitele de furaje* (fin, paie, tulei de porumb, trifoi) așezate pe *pătule* sau în *clăi* de pămînt (numite și *clanie*) închise în *țarc*. Cînd furajele sînt așezate pe *pătul* (postament pe patru *furci*, la înălțimea de



Fig. 5. — Pătule pentru furaje, în aceeași gospodărie.

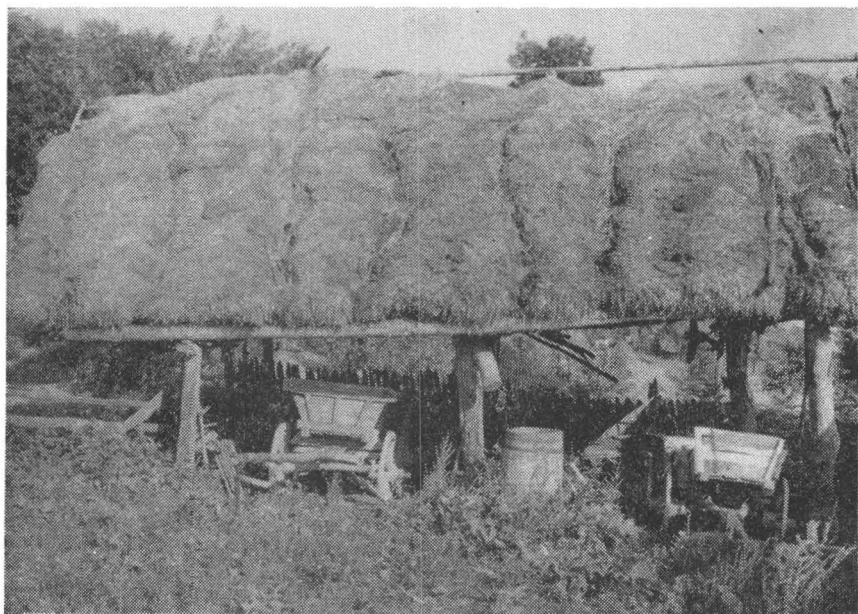


Fig. 6. — Frăsiniș, comuna Sichevița; șupă pentru car, unelte agricole și vase pentru poame; construcție pe furci cu acoperiș de paie.

cca. 1 m) spațiul de sub pățul constituie un adăpost pentru unelte agricole, sau închis devine depozit pentru produse secundare cerealiere (pleavă), sau adăpost temporar pentru animale.

De la acest spațiu ocupat cu construcții și anexele lor — un ade-vărat nucleu economic cu variate activități gospodărești — se întind în continuare terenurile cultivate cu porumb, grâu, ovăz, cartofi, trifoi, alternând cu locurile de cosit, cu via, cu pomii fructiferi, stupii. În apropierea casei se găsește totdeauna un spațiu împrejmuit: grădina de legume, cu fasole, varză, ceapă, castraveți; cînd terenul oferă un loc neted apare *aria* pentru treierat.

Avem deci o gospodărie de tip vechi, complexă, cu activități multiple, o gospodărie care a asigurat familiei mijloacele de trai, uneori minime, dar permanente. Persistența populației românești de-a lungul întregului ev mediu ar fi greu de înțeles fără să cunoaștem acest mod de trai al unei populații care se ține mereu la marginea pădurii, cu poieni bogate, în locuri ferite. Pe măsură ce a avut loc procesul de defrișare, așezările, prin gospodării individuale, înaintau în poienile pădurilor. Considerăm că mobilitatea acestor gospodării și extinderea teritorială a satului se leagă atît de procesul de defrișare, cît și de nevoia de extindere a pășunilor și chiar a culturilor de cîmp.

Ni se pare deosebit de grăitoare ruga simplă a unei bătrîne din Sichevița, implorînd ploaie pentru pămîntul care trebuie să rodească: „ploaie, doamne, ploaie, cîmpu să se-nmoaie, cîmpu să rodească, marva s-o hrănească“. E multă grijă pentru animalele din gospodărie (vacii, viței, cai, oi, capre, porci) cuprinse în expresia *marvă*. Și-n aceeași formulare, pare că exprimînd întreaga complexitate a acestei economii, femeia așteaptă creșterea grîului „cîtu-i spicu, și voinicu“, conștientă că apele care vor cădea din abundență asupra pămîntului vor asigura hrana familiei: „glodu, glodu, ăla umple podu“².

În trecut, unii cercetători etnografi și folcloriști au privit unilateral activitatea economică a populației de la munte, preluînd numai aspectul pastoral sub forma pendulării între munte și cîmpie, nesocotind specificul unor zone largi cu economie agricolă complexă, legată atît de creșterea animalelor cît și de culturile de cîmp.

Mobilitatea gospodăriei și a locuinței din satele cu case risipite trebuie înțeleasă, în decursul istoriei, ca un fenomen complex. Alături de procesul peren, de menținere a gospodăriei la liziera pădurilor, are loc și procesul de coborîre a gospodăriilor spre văile mai largi, mărin-d potențialul demografic și economic, inclusiv suprafața vetrelor din satele adunate. Iată de ce extinderea terenurilor prin curățuri nu poate des-ființa sau nega procesul vechi al populării statornice a culmilor montane, de unde au avut loc coborîrile spre arterele de circulație atunci cînd condițiile au fost favorabile, așa cum am arătat în capitolul precedent. De fapt, structura gospodăriei din satul cu case risipite este

² Material cules de pe teren de Ofelia Văduva.

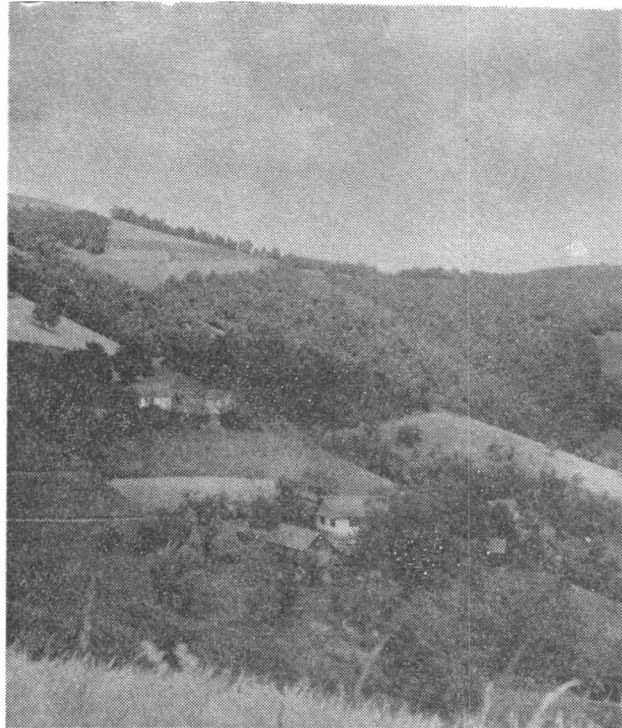


Fig. 7. — Satul Brestelnic, comuna Sichevița. Se remarcă distanța dintre gospodării, acestea fiind plasate în apropierea pădurii și în mijlocul terenurilor cultivate.

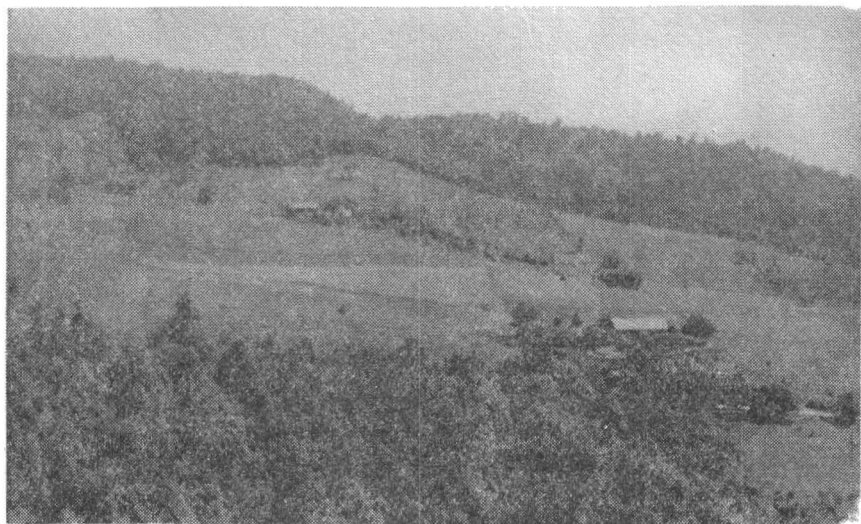


Fig. 8. — Satul Cîrșie, comuna Sichevița. Așezare plasată în valea largă a Cameniței; și aici gospodăriile sînt răspindite la mari distanțe între ele, așezate de asemenea în apropierea pădurii și în mijlocul terenurilor cultivate.

influențată în special de baza economică a acesteia. Extinderea suprafețelor defrișate impunea gospodăriei valorificarea complexă și uneori chiar intensivă a terenurilor agricole, neforestiere; aceste terenuri devin pășuni, finețe sau chiar arături.

În prezent se continuă procesele de dezvoltare economică a gospodăriilor, înglobând și elemente noi. Astfel, în Crușovița, majoritatea gospodăriilor își orientează economia spre creșterea intensivă a animalelor, în special a bovinelor și porcinelor. Multe sate din comuna Sichevița sînt cunoscute ca vestite furnizoare de animale la târgurile locale și regionale (Sasca, Bozovici).

Paralel cu diversificarea economiei (extinderea terenurilor agricole, ca și a culturilor de cîmp și chiar creșterea intensivă a animalelor) are loc și modernizarea locuințelor, care de fapt corespunde procesului de creștere a nivelului de trai al populației. Despre procesul de modernizare a construcției caselor vom vorbi mai jos. Totuși trebuie să menționăm și aici unele mutații: restrîngerea numerică a caselor de birne, cu acoperiș de șindrilă și creșterea construcțiilor noi ridicate pe fundație de piatră, folosind ca materiale cărămida, țigla, cimentul, cu elemente cît de cît moderne (ferestre mari, bucătării și mașină de gătit etc.).

2. GOSPODĂRIA DIN SATUL ADUNAT, CU SĂLAȘE

Între așezarea cu gospodării risipite și satul adunat, se observă o treaptă intermediară, aceea a satelor adunate, cu sălașe. Aici gospodăriile mențin multe aspecte ale celor din satele risipite dar, în același timp, sînt organizate, cel puțin formal, în vatra satului, asemănător cu cele adunate, fără sălașe. Aceste așezări complexe înglobează atît elemente arhaice cît și elemente noi.

Ca *elemente arhaice* menționăm:

— păstrarea la sălașe a caracteristicilor gospodăriei din satul risipit, cu proprietatea neîmprejmuită; se mențin aici atît aspectele gospodăriei și construcțiilor cît și funcționalitatea acestora. De cele mai multe ori sălașele au forma unor complexe de construcții gospodărești: casă bice-lulară, supă, grajduri cu obor, cocine, sălașul oilor (adăpostul și spațiul împrejmuit), furajele pe pătule sau în clăi. Tot aici, sau în imediată apropiere, se află grădina de legume, via, livada de pomi, stupii, cultu-rile de cîmp, pășunea, finețele etc.;

— locuința din vatra adunată a satului a păstrat multe din elemen-tele arhaice, caracteristice caselor risipite. Cele mai vechi construcții din vatra adunată reproduc tipul locuinței specifice sălașului: casa de birne, bicelulară, cuina cu vatră și coș de nuiete împletite etc.; uneori casa a fost transportată chiar de la sălaș. Acest tip vechi este prezent

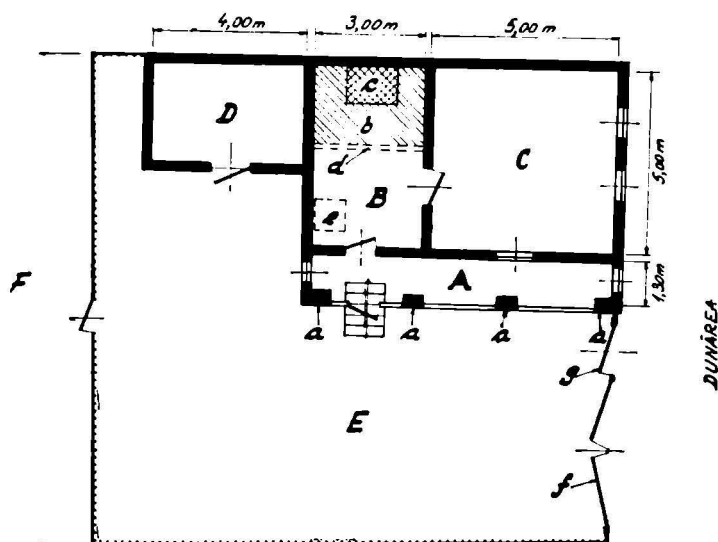


Fig. 9. — Gospodărie din Ieșelnița — sat adunat, cu sălașe; casă de cărămidă de la sfîrșitul secolului XIX (înainte de demolare): A, tindă; a, stilpi de cărămidă; B, cuiună; b, coș deschis de cărămidă; c, cuptor de piine; d, grinda numită „urs”; e, ocnă la pod; C, sobă; D, grajd; E, obor; f, poartă; g, ușă; F, grădină (arături)

în toate satele sub forma unor relice, de cele mai multe ori nefolosite — pitite în dosul noilor construcții — sau adaptate altor întrebuințări (grajd).

Ca *elemente noi* aparținînd gospodăriilor din satul adunat cu sălașe se remarcă:

- așezarea caselor la linia șoselei și a drumului;
- separarea gospodăriilor prin garduri, împrejmuind spațiul din jurul construcțiilor: curtea. Aceasta se numește în continuare *obor*. Astfel s-a format un tip simplu de gospodărie, acela cu o singură curte, de cele mai multe ori spațioasă;

- casa bicelulară sau trichelulară s-a mărit; cuina are coș de cărămidă de dimensiuni mai mari, 3 m/3 m, ocupînd jumătate din cuiună; construcția casei este frecvent din cărămidă, acoperișul din țiglă; tinda casei cu stilpi de lemn sau de cărămidă dă o notă specifică și indică o dezvoltare în construcție și ornamentație. Casele cu tindă sînt ridicate pe fundație; sub tindă și uneori din tindă, este intrarea în *podrum*, pivnița aflată la demisol, de obicei sub una din camere. O dată cu apariția pivniței și a unei cămări (*clet*, *șpais*, *șpaiț*), plasate într-un capăt al tindei, sau în afara casei, rezervele alimentare sînt depozitate în alt loc decît în cuiună sau camera alăturată, iar cea de-a doua cameră din casa trichelulară s-a transformat în încăpere de locuit, ridicînd prin aceasta, în mod evident, nivelul de confort al locuinței;

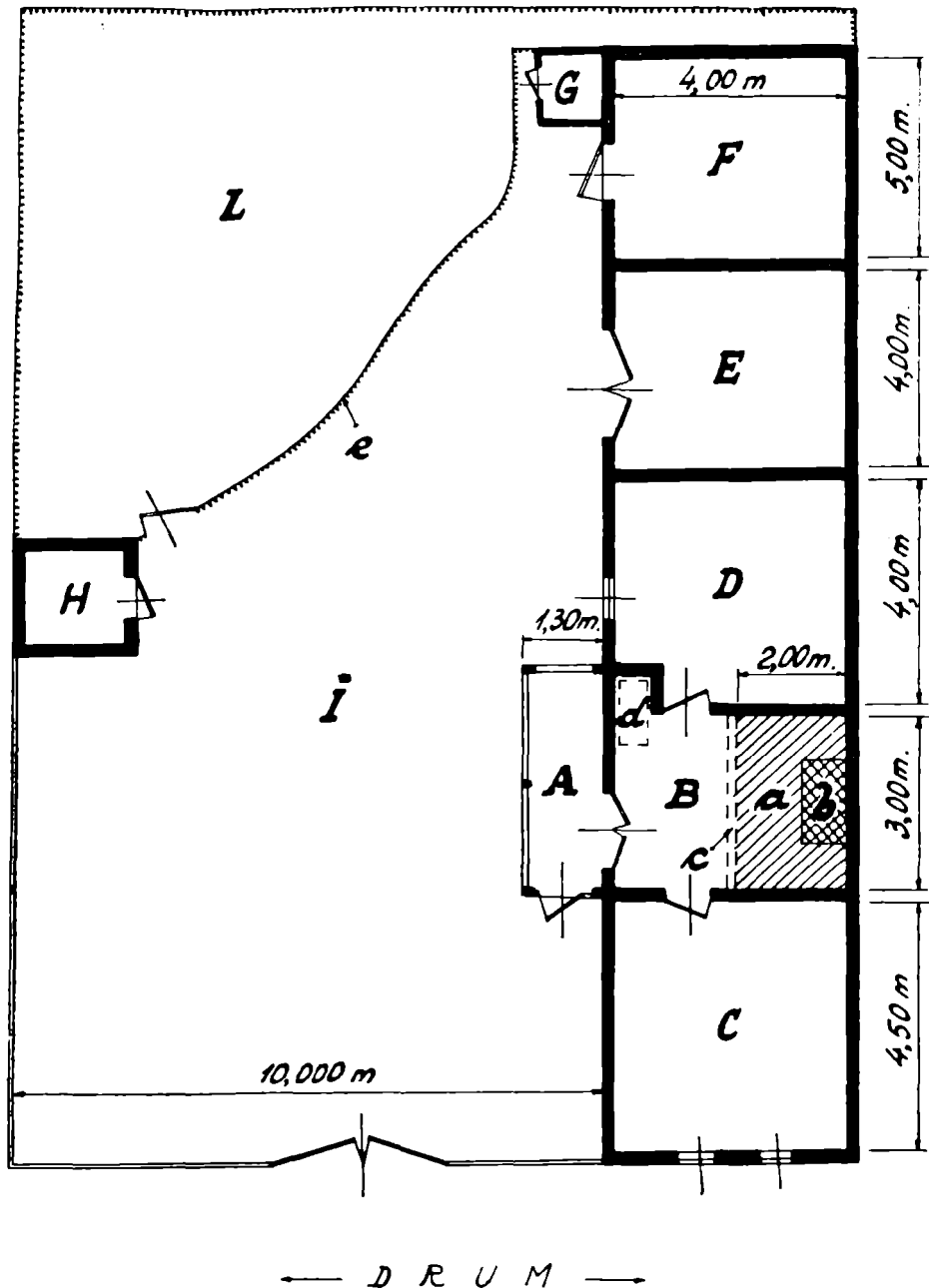


Fig. 13. — Gospodărie din Pescari; casă construită în anul 1873.

A, casă; a, coș deschis de piatră moale (tuf calcaros); b, ocnă la pod; B, sobă; C, clet (cămară); D, grajd pentru vaci; E, grajd pentru oi și capre (acum depozit pentru car și unelte); F, șupă pentru lemne; G, cocină; H, avlie (curte) pentru porci; I, avlie; L, grădină; M, grădină mică pentru zarzavat; N, loc pentru gunoii de la grajd; c, gard de șteze.

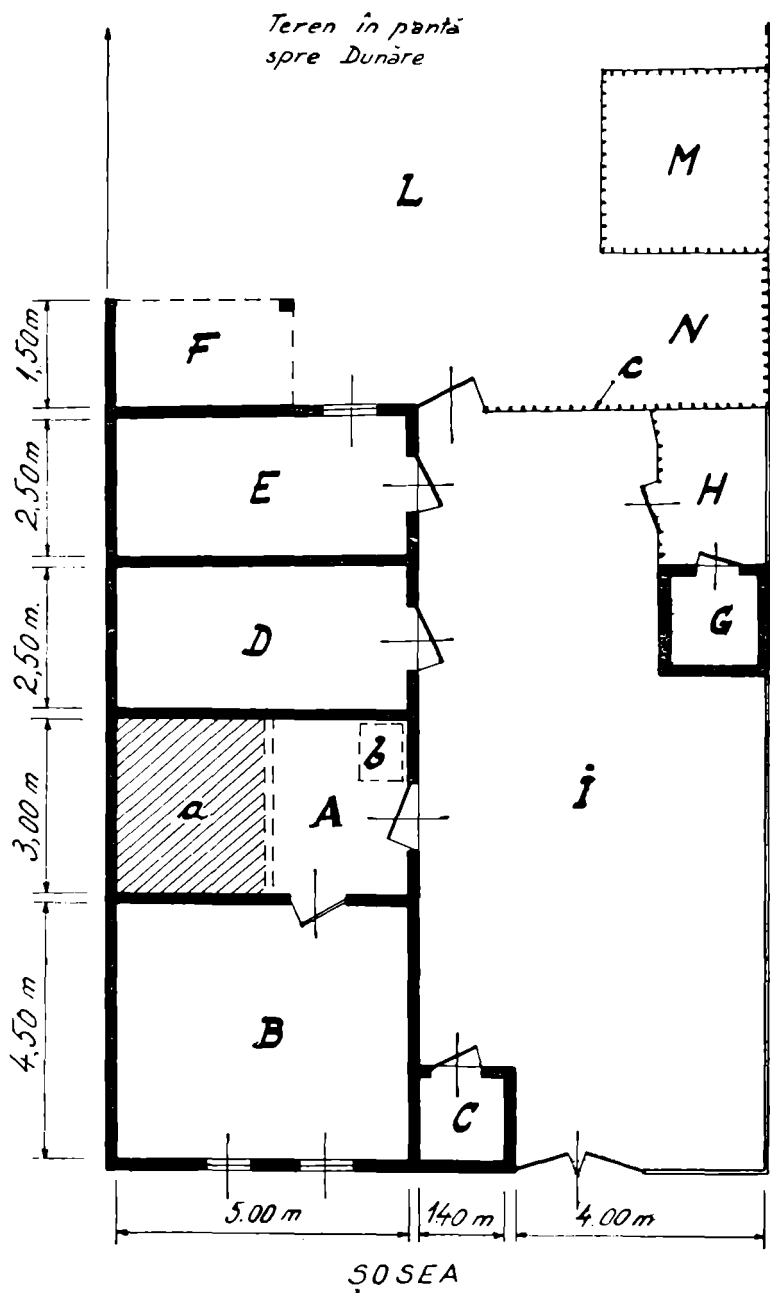


Fig. 12. — Gospodărie din Sichevița; casă de birne din anul 1888.

A, tindă cu stâlpi de lemn; *B*, bucată; *a*, coș deschis de cărămidă; *b*, cuptor de piine; *c*, grindă; *d*, ocnă la pod; *C*, soba mare; *D*, soba mică; *E*, șupă pentru car; *F*, grajd; *G*, wc; *H*, bucătărie; *I*, obor; *L*, grădină de zarzavat; *c*, gard de șteze.

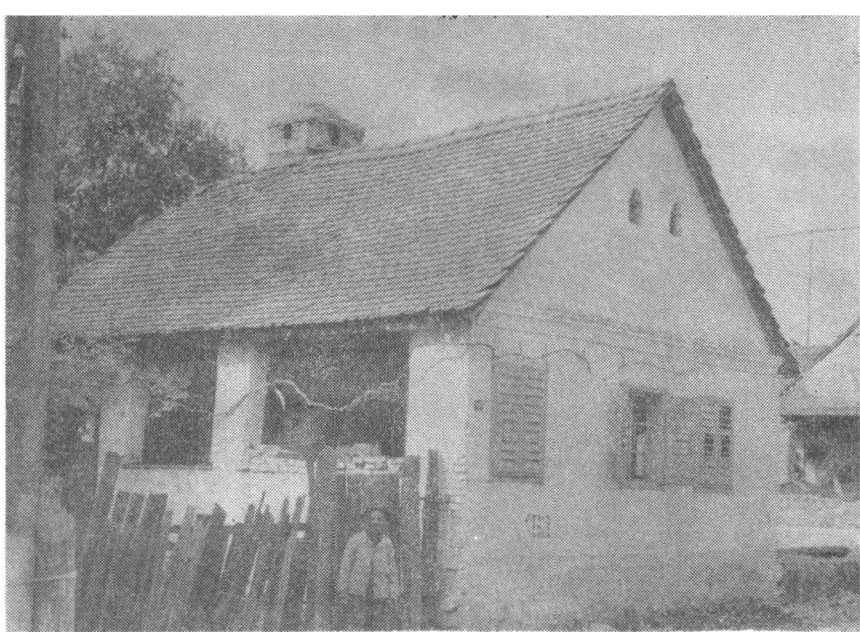


Fig. 10. — Aspectul exterior al casei din figura 9 — văzută din drum.

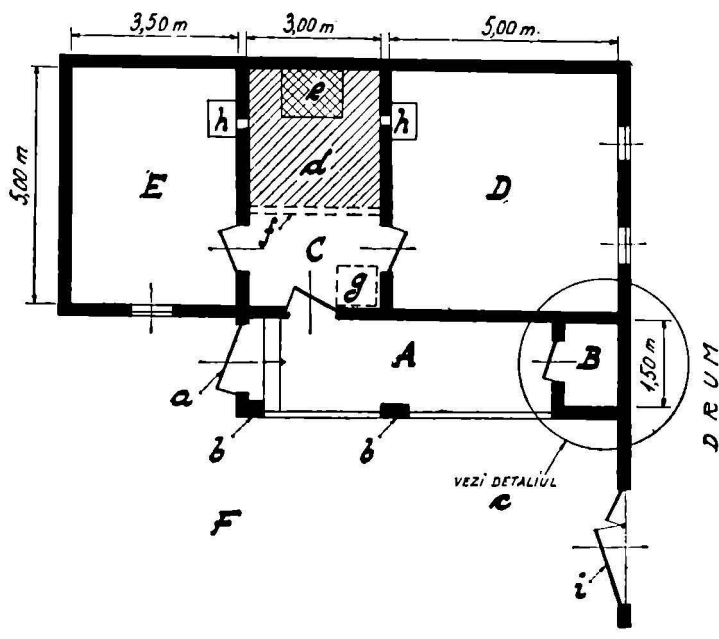


Fig. 11. — Casă de tip vechi din Berzasca; construită din cărămidă; vechime cca. 100 ani. A, tindă; a, uşă mică; b, stâlpi de cărămidă; c, intrarea la podrum (pivniţă plasată sub sobă, la demisol, cu intrarea din obor); B, spaţ (cămară); C, cuină; d, coş deschis de cărămidă; e, cuptăriţă de pline; f, grinda pe care se sprijină coşul, numită „urs”; g, ocnă la pod; D, soba mare; E, soba mică; h, cupatoare de tuci în zid; F, obor; i, poarta mare înzidită, dar neacoperită.

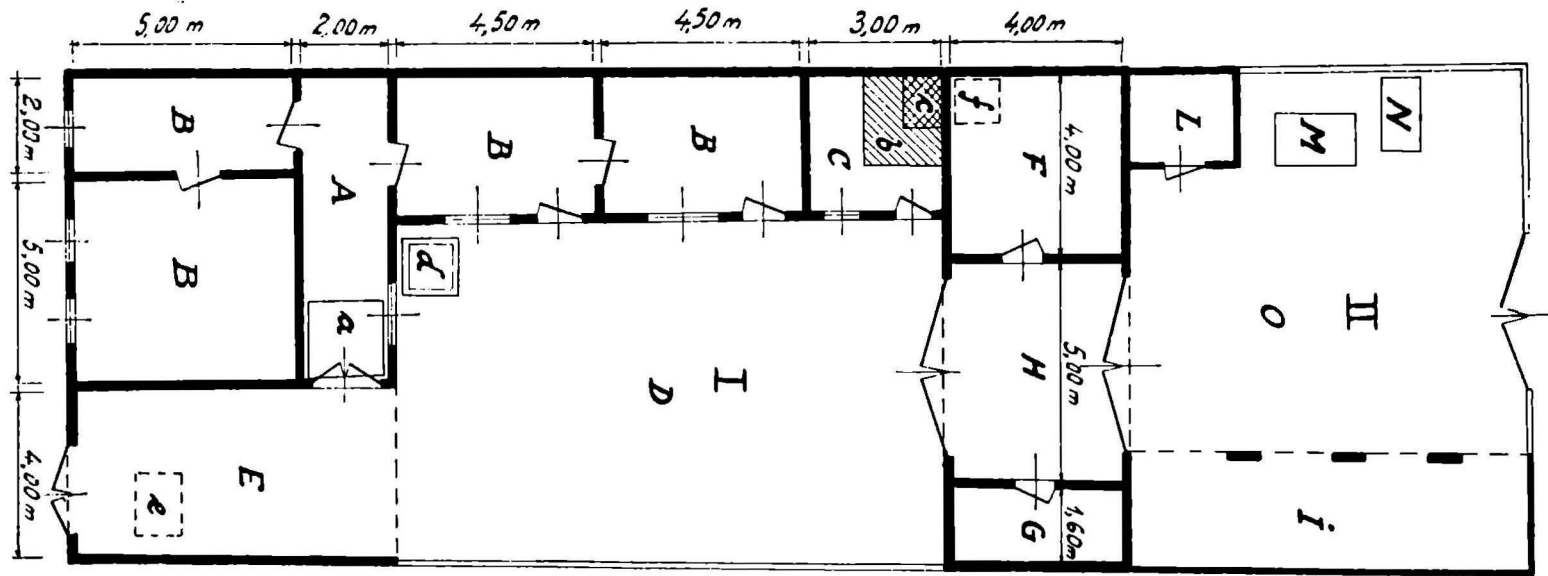


Fig. 14. — Gospodărie cu două curți din Pojejena; casă nouă de cărămidă, aliniată la șosea; grajdul separă curțile.

- I. Prima curte: A, coridor; a, intrarea la podrum (pivniță); B, camere; C, cuină; b, coș de cărămidă pentru afumat carnea de porc; c, cuptoriță de piine; D, curte cimentată; d, bazin pentru colectarea apei de ploaie; E, ainfor (subpoartă); e, ocnă la pod cu scară fixă.
- II. A doua curte: F, grajd; f, ocnă la pod; G, clet (cămară de alimente); H, ainfor (subpoartă, iar deasupra este podul grajdului); I, șopru pentru oi și giste (și depozit pentru lemne); L, cocină; M, curenie pentru găini; N, wc; O, obor.

— grajdul, prezent aproape în fiecare gospodărie, este plasat fie în continuarea casei, fie în curte separat, în funcție de spațiu, de accesibilitatea circulației atelajelor. Construcția grajdului are dimensiunea casei, sau chiar mai mare, incluzând și șupa în care sînt adăpostite carul și uneltele agricole; tot în curte se găsește *cocina*, *curelnicul* (cotețul de păsări) și frecvent un *bunar* (fintină săpată în pămînt).

În ceea ce privește curtea, gospodăriile prezintă trei tipuri: cu o curte, cu două curți sau cu trei. Gospodăriile cu o curte — de care ne-am ocupat pînă acum — au cea mai largă răspîndire.

Gospodăria cu două curți corespunde procesului de diversificare a acesteia atît din punct de vedere economic cît și edilitar. Specific gospodăriei cu două curți este spațiul mai redus al curții, în special îngustimea ei, contrastînd cu dimensiunile mari ale locuinței; grajdul, plasat paralel cu poarta casei, în fundul curții, separă — prin șupa cu poarta mare atașată gardului — prima curte din față, de a doua destinată vitelor. Prima curte a devenit curată, cimentată, ornamentată cu flori, deseori acoperită cu rețele din viță de vie — un spațiu locuit —, iar a doua este rezervată creșterii animalelor. Împărțirea curții corespunde însăși dublei orientări a gospodăriei care se încadrează treptat în procesul de urbanizare. Realitatea economică și tradiția sînt încă puternice, grajdul este un element indispensabil. Gospodăriile cu două curți sînt frecvente în satele dintre Baziaș și Moldova Veche; se întîlnesc și în Sichevița, Gornea, Liubcova, Berzasca.

Gospodăria cu trei curți indică o și mai mare diversificare a celei cu două curți; i se mențin toate trăsăturile dar se dezvoltă creșterea păsărilor. Această separare în trei curți s-a dezvoltat în satele adunate dintre Moldova Veche și Baziaș, unde gospodăriile dispun de teren șes pe malul Dunării în parcele înguste. În cartograma LXXXII din *Atlasul complex „Porțile de Fier“* am arătat răspîndirea acestor trei tipuri de gospodării.

Satul adunat, cu sălașe, a reprezentat în zona Porților de Fier tipul dominant la vest de Cerna. În multe sate sălașul a dispărut (Liubcova, Gornea, Moldovița, Măcești, Radimna, Șușca, Belobreșca, Divici) sau a căzut în desuetudine (Tufări, Jupalnic, Ieșelnița, Berzasca, Moldova Veche, Pojejena)³.

Aceste transformări corespund de fapt unei perioade de trecere care a durat multe secole, de la satul risipit la satul adunat, avînd ca treaptă intermediară, dar nu obligatorie, satul adunat cu sălașe.

Complexitatea economiei din satul adunat, cu sălașe, ne obligă să lămurim noțiunile pe care le include *gospodăria*, *casa* și *locuința*, ca și *locul sălașului* în sfera largă a gospodăriei.

³ Vezi cartograma LXXXI din *Atlasul complex „Porțile de Fier“*, unde am prezentat frecvența sălașelor în zona cercetată în anii 1967–1971.



Fig. 15. — Case tipice de mare frecvență în satele adunate de la vest de Cerna; Sichevița

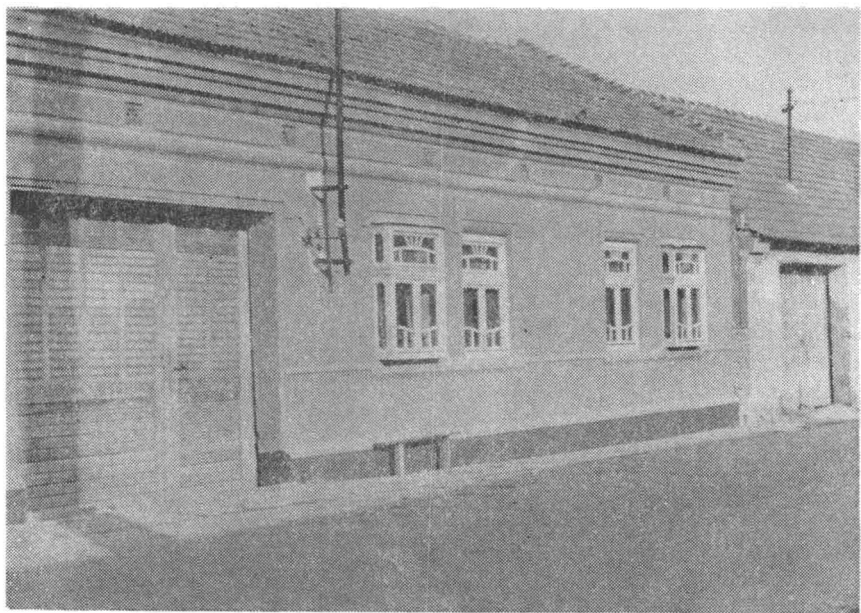


Fig. 16. — Măcești



Fig. 17. — Gîrnic.



Fig. 18. — Casă din Bigăr, sat de mineri cehi, cu locuințe confortabile dar construite din pămînt bătut.

În satul cu *sălașe*, *gospodăria* include casa și construcțiile din vatra satului și pe cele de la sălaș, împreună cu terenurile aferente gospodăriei. Când familia sau o parte a acesteia stau permanent la sălaș (membrii familiei se schimbă prin rotație la diferite intervale), în acest caz sălașul nu se închide niciodată⁴, putem aprecia că aici *locuința* are un caracter peren. Dar și în acest caz, *casa* din sat rămâne cu funcționalitatea ei, cu caracterul ei permanent. Când membrii familiei locuiesc în casa din sat, funcționalitățile de locuință ale sălașului dispar și rămâne numai ca o anexă a gospodăriei. Aceasta este faza în care sălașul își pierde din importanță; el rămâne numai o locuință cu caracter temporar. Uneori e folosit sezonier în timpul iernii pentru îngrijirea animalelor (consumul pe loc al furajelor și gunoarea locului), alteori în perioade și mai scurte (în timpul seceratului, cositului). Construcțiile din jur se reduc, cu timpul sălașul este părăsit.

A atunci când sălașul se menține, el caută aproape totdeauna apropierea de pădure⁵. Menținerea sălașelor la liziera pădurii, analogia cu structura economiei complexe a gospodăriilor din satul risipit, preluarea elementelor arhaice și adaptarea lor la noile condiții economice și sociale fără a rupe total cu formele inițiale, cu structura, morfologia și uneori terminologia veche ne fac să presupunem că de fapt satul adunat a rezultat de pe urma concentrării în jurul unui nucleu a satului risipit, iar sălașele sînt rămășițe ale vechilor gospodării care s-au tras în satul

⁴ „Avem casă în sat, acolo stă închis. La sărbători mari coboară cei tineri la biserică, la nedeie. Coliba nu s-a închide niciodată, că aici ni-i averea. Avem pămînt arător, cu porumb, grîu, ovăz; avem și fînațe, viței, vaci, 30 de oi și 4 tăurași contractați” (Tisovița, Florichescu Ilie, 48 ani și Florichescu Simion, 71 ani, la sălașul locuit permanent, pe Poiana de Mijloc; iulie 1968).

„Partea multă ni-i aici; aici ni-i pămîntu, aici ni-i averea. În sat avem numa locu cu casă și grajd. Am avut aici de la părinți un loc mic. În fiecare an am curățat din pădure (în timpul războiului). Am tăiat pădurea și cu nevesta am săpat cu săpăliga. Am plantat pomi. Avem fînațe. Am semănat secară și porumb. Ținem oile aici, 8 oi și 8 capre”. (Tisovița, Pîrvulescu Ion, 52 ani, la sălașul locuit permanent, pe locul numit Streneac; iulie 1968).

⁵ De altfel, pe calea aceasta a avut loc un proces continuu de iradiere demografică, care poate fi observat și astăzi. Conacele Iloviței caută liziera pădurii, cu pășuni, trecînd în teritoriul comunei Tufări, unde locuitorii în majoritate au părăsit sălașele. În perioada 1932–1944, mai multe familii din satul Pescari (sat de bufeni) au ajuns pînă la Baziaș și Socol, cumpărînd terenurile populației sîrbe care părăsea sălașele:

„Prima dată am venit la pădure (în 1942). Am cumpărat o bucată de pămînt (de la un sîrb). Au fost colibe mici. Am făcut noi mari, ca casa (în 1947). Mai mult am stat la pădure, vreo 10–15 ani, apoi am venit jos în sat, cite unu, cite unu, am cumpărat casă în sat”. (Socol, Olteanu Dumitru, 60 ani; iunie 1971).

„Am crescut la colibă, la pădure. Tata o venit în 1933, o cumpărat coliba la pădure, o stat la colibă pînă în 1969, o stat și iarnă și vara. Am cumpărat casa din sat în 1954, de la un sîrb, care nu mai avea vite, avea pămînt în sat. Noi n-am avut pămînt, mai tirziu am ajuns să cumpărăm pămînt în sat. Când avem casă la pădure, noi îi spunem *colibă*, chiar dacă e făcută casă nouă, tot colibă îi spunem”. (Socol, Surlea Gheorghe, 38 ani, iunie 1971).

concentrat⁶. Desigur că multe secole au trecut de la forma unei așezări în grupuri restrînse, în aparență simplă dar cu structura complexă a gospodăriilor din satul risipit, pînă s-a ajuns la concentrarea gospodăriilor în sate adunate. De la o perioadă în care cele trei realități — gospodărie, casă, locuință — formau o unitate, cel puțin teritorială, în gospodăria din satul risipit, s-a ajuns la o bipolaritate în satul adunat cu sălașe: gospodăria din vatra satului și menținerea sălașului cu aproximativ aceleași funcții arhaice ca atunci cînd avea toate trăsăturile, de gospodărie, casă și locuință. La început dedublarea are caracter permanent, apoi peren și conjunctural, pentru ca în cele din urmă sălașul să dispară, toate funcțiile economice, sociale, familiale concentrîndu-se și mutîndu-se definitiv în gospodăria din satul adunat.

În perioada cercetării de teren, în concepția tuturor informatorilor, *casa* era numai locuința din vatra satului, iar locuința de la sălaș întotdeauna era denumită *colibă*, ceea ce denota unitatea materială și spirituală a gospodăriei chiar și atunci cînd ea este dedublă, iar ponderea cea mai mare o deține casa din vatra satului, considerată ca centrul gospodăriei.

Remarcăm că tipul de sălaș, prezentat mai sus, e comun populației românești și sîrbești, aceasta deoarece aceiași factori economici, sociali, culturali și condiții naturale au acționat identic, indiferent de structura etnică. Dar populația din Moldova Veche a avut sălașe nu numai la marginea pădurii, ci și pe ostrov. Sălașele de pe Ostrovul Moldova Veche au prezentat unele elemente specifice. Astfel, terenurile de aici aveau o folosință complexă; în timpul verii erau cultivate (porumb, furaje) iar ostrovul era inaccesibil pășunatului; în perioada 15 oct.—25 apr., aici avea loc pășunatul de toamnă, stabulația în timpul iernii și pășunatul de primăvară. Sălașele de pe ostrov nu aveau strungă, numai *coșare* (adăposturi pentru oi și vite mari) și *sălașu oilor* (spațiul îngrădit). Locuința pe ostrov *era sezonieră*, ca spațiu destul de restrînsă, numită *bordei*, în prezent un relict.

De fapt această locuință avea multe elemente nespecifice bordeiului: *pereții* deși erau relativ scunzi și parțial intrați în pămînt (cca. 0,50 m) *erau din cărămidă*; chiar unele acoperișuri nu mai erau din crengi și pămînt ci din scinduri gudronate. Bordeiul era *bicelular*, avea o *cuină* cu vatră și coș de cărămidă și o *sobă* cu cuptor de tuci. În prezent terenurile sînt folosite și mai rațional de către C.A.P.

⁶ „Am avut vite și colibă la Dobriș, lîngă Crivița, unde era satu bătrîn. Stăteam iarna acolo cu vitele de făceam gunoi. Împrăștiam acolo pe pămîntu pe care îl cultivam. Puneam zarzavaturi (păsui, crumperi, varză) și cucuruz. O fost pădure, noi am curățat-o, era buciumi (rădăcini), nu puteai ara, săpam cu săpăliga, cu plugu aram numa în luncă. Stăteam cu oile și cu vite mari, care avea vaci cu lapte le aducea acasă, ca să vindă la oraș (Orșova). În sat stătea cei tineri și la pădure stătea ai bătrîni. Mai venea și ei în sat duminica la biserică. Noi ne duceam să le ducem de mîncare, mai venea și ei, le trebuia petriol de făcut focu, sare, răchie. Aveau acolo mîncare: păsui, crumperi, brînză. Era pădure mare atunci, se tăia. Coliba lu moșu Pîrvu (așa-l chema pe tata) s-o stricat. Acum e de fin acolo, o cosim. Și is pruni, cireși, gutui, acum nu i-am mai grijit”. (Ieșelnița, Oprișan Călina, 68 ani; iulie 1968).

În ceea ce privește satele cu populație cehă, sălașul nu constituie o caracteristică a gospodăriei. Datorită condițiilor istorice, economice, sociale legate de colonizarea lor, așezările cehă s-au format de la început în vetre adunate. În mod izolat, cehii au preluat sălașul specific populației autohtone, uneori în formă asemănătoare, alteori numai ca o anexă cu caracter conjunctural. Astfel, în Eibenthal, în apropiere de vatra satului se găsește doar un rudiment de sălaș (grajduri pentru vite mari). În acest sat de mineri nu se practică creșterea oilor. La Bigăr și Ogradena Nouă, câteva gospodării au avut sălașe cu casă și adăposturi pentru animale. Lipsiți de o tradiție a creșterii oilor, cehii au împrumutat de la români atît termenul de stînă cît și sistemul de asociere a gospodăriilor cu stîna la un sălaș. În satul Sf. Elena gospodăriile cu puține oi au apelat la sălașele populației românești din Pescari, formînd stîna împreună. La Ravensca, sat cu pregnantă activități agricole, anexe din hotar nu pot fi confundate cu sălașele; ele reprezintă doar mici adăposturi pentru oameni și animale în timpul lucrărilor agricole; membrii familiei parcurg zilnic, cu căruțele lor, distanțele pînă la locurile de muncă. Recolta și furajele se păstrează în întregime în gospodăria din sat. Ca urmare, un specific al gospodăriei din satele cehă este prezența grajdului, alăturat unor șupe compartimentate (pentru trifoi, fin, paie, tulei de porumb, pleavă) cu poduri înalte, ceea ce indică nu numai concentrarea economiei în gospodăria din sat, dar și orientarea spre creșterea vacilor cu lapte și a porcinelor.

Am acordat o deosebită atenție sălașului deoarece acesta este prezent — sau a existat în trecut — în toate satele românești din vestul Cernei.

La est de Cerna, cu aceleași funcții economice și sociale, ca și sălașul, este *conacul*. În ceea ce privește structura și așezarea construcțiilor, ca și în terminologie, apar unele deosebiri. Casa este și aici bicelulară, avînd prima încăpere cu vatră și coș de nuiele împletite, numită *casă* și o cameră de locuit, numită *sobă* sau *hodaie*. Ca și în cazul sălașului din vest ea poartă totdeauna denumirea de *colibă*, nu casă. Construcțiile pentru adăpostul animalelor: *grajdul*, *palanca*, *celarul* sînt grupate strîns în jurul casei, în oborul închis cu gard. Conacele au dispărut în Virciorova, dar sînt prezente în Ilovița, Bahna, ca și în celelalte sate din Podișul Mehedinți.

La est de Virciorova, în satele Gura Văii, Schela Cladovei și Dudașu Schelei a existat în trecut o aneză în hotar numită *pimniță la vie* sau *pimniță pe plai* (se pronunță și *pimiță*). Era o locuință monocelulară, temporară, plasată pe terenurile cu vii și livezi, pe care o aveau toate gospodăriile din sat pînă la primul război mondial. Această anexă pe plai îndeplinea mai multe funcții:

— locuință și adăpost de primăvară pînă toamna tîrziu, în legătură cu lucrările agricole (viticultură, pomicultură);

— unele pîmnițe aveau *strungă* corespunzînd nevoii de îngrășămintele naturale pentru vie; se făcea *stîină* pentru oi și capre prin asocierea mai multor pîmnițe apropiate;

— pîmnița la vie era depozitarea butoaielor cu vin și țuică — la locul producerii lor — de unde băutura se aducea în sat treptat, după nevoie, cu *troaca în disagi*. Oamenii și vitele coborau iarna în sat, pe plai rămînea *băutura*, în pîmnița care avea încuietore cu *cheie de lemn cu căței*, fiecare cu secretul ei⁷;

— existența pîmnițelor pe plai a fost legată și de unele funcții sociale. Ele se găseau pe dealul Cerăt, între satele Breznița, Gura Văii și Dudașu Schelei. Prin Cerăt se încrucișau drumurile: Gura Văii—Breznița, Breznița—Dudașu Schelei și drumul spre Drobeta-Turnu Severin. Pe Cerăt se țineau nedeile și mult timp a fost păstrat ca loc de petrecere; acolo se întîlneau satele la joc, la horă.

După primul război mondial, pîmnița a fost adusă în sat, ca o construcție indispensabilă gospodăriei. Aici a fost adaptată și altor funcții: deasupra ei s-a construit *pătulul* pentru păstrarea porumbului, uneori a devenit adăpost pentru animale, sau cămară de alimente.

Sălașele, conacele și pîmnița la vie trebuie văzute ca elemente de extindere teritorială a gospodăriilor și de agricultură extensivă. Dispariția lor consemnează restrîngerea teritorială a activităților gospodărești, apariția unei agriculturi mai avansate, diversificarea și specializarea acesteia, practicarea unei agriculturi intensive, dar mai ales modificările social-economice intervenite prin cooperativizarea agriculturii.

3. GOSPODĂRIA DIN SATUL ADUNAT, FĂRĂ SĂLAȘE

În satele adunate fără sălașe apare tendința de transformare a gospodăriei, de treptată evoluție și uneori chiar de mutații, de la gospodăria cu producție agricolă de bază, spre o gospodărie agricolă anexă a fami-

⁷ „Pîmnițele era pe dealuri, pe plaiu Cerăt. Și Schela Cladovei avea pîmiți piste dealuri și pe la vii. Iarna nu stătea acolo. Stătea pîmnița încuiată, sta acolo băutura. Avea chei la ușă, avea drugă de lemn cu căței, sălta cu cheia și descula”. (Dudașu Schelei, Biță C. Constantin, 86 ani; octombrie 1971).

„Era pîmițe pe plai, pe cîmp, unde avea vii, pomi. Făcea un fel de încuietore la ușe, din lemn, că știa numa el secretu. La pîmiță stătea numa vara, iarna nu. Vitele venea iarna în sat. Avea acolo vaci, oi și capre. Făcea stîină la o pîmiță, se împreunau mai mulți. Cînd eram copil nu mai era mulți cu pîmiță acolo. La pîmiță nu era grajd, grajdu era în sat. Fiecare avea numa pîmiță”. (Gura Văii, Drăghici P. Gheorghe, 71 ani; septembrie 1971).

„Spunea bătrîni că pîmița era făcută din lemn, în chei la capete, ușa era de blană groasă, făcută cu barda din bătrîni. La pîmiță nu era vatră. Acolo ținea butoalele cu vin, ca să nu le mai doboare în sat. La pîmiță stătea cît muncea la vie, pînă făcea vinu, ăl bătrîn stătea acolo. În sat aducea vinu cu troaca (bostan adunat la gură). Punea troaca în disagi, cîte două troci”. (Schela Cladovei, Boștină Nicolina, 52 ani; octombrie 1971).

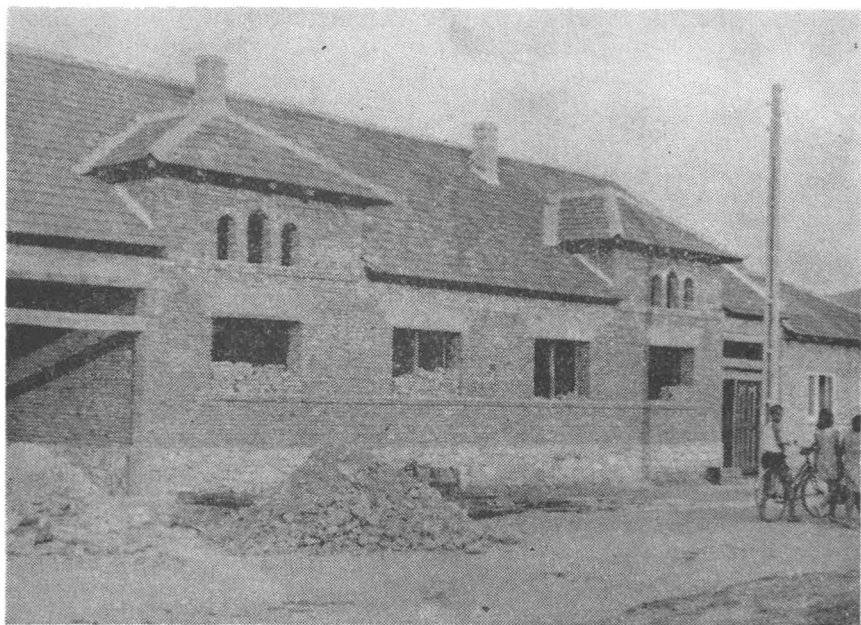


Fig. 22. — Aspectul exterior al casei în construcție de la figura 21.

liilor de salariați din întreprinderile miniere, de transporturi, din rețeaua circulației mărfurilor, din aparatul administrativ etc. Numărul acestor tipuri noi de gospodării a crescut o dată cu construcția hidrocentralei de la Porțile de Fier, cu amplasarea populației în noile așezări.

În gospodăriile și locuințele din noile așezări, au avut loc mutații calitative evidente:

- sursa de venit nu mai este predominant argicolă; de aici și renunțarea de cele mai multe ori la sălășe;

- crearea unei rețele administrativ-economice și sociale de tip urban, a unor unități comerciale și de servicii, introducerea telefonului;

- trasarea de străzi și bulevarde pe baza unui plan unitar;

- gospodăriilor le sînt asigurate serviciile comunale: furnizarea apei potabile și electricității, construirea unor rețele de drumuri și șosele, organizarea mijloacelor de transport în comun;

- casa și construcțiile gospodărești sînt amplasate după un plan urban;

- casa și-a modificat arhitectura, structura încăperilor, iar materialele de construcție predominante sînt cele industriale (ciment, țiglă, cărămidă, fier).

Printre așezările fără sălășe remarcăm în primul rînd localitățile dintre Orșova și Drobeta-Turnu Severin: Vîrciorova, Gura Văii și Schela Cladovei, unde gospodăriile și locuințele au intrat în procesul de moder-

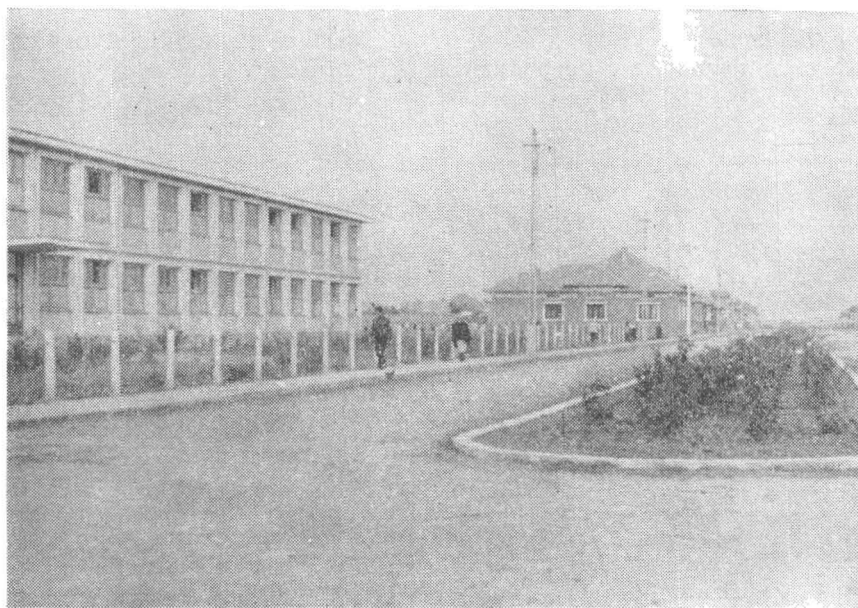


Fig. 23 și 24. — Aspecte ale noului cartier Vîrciorova din Schela Cladovei, localitate componentă a municipiului Drobeta Turnu Severin. În acest cartier s-a mutat populația vechii Vîrciorove.

nizare, prin introducerea aproape a tuturor elementelor edilitare urbane. Noile construcții de locuințe în blocuri și de case tip vilă caracterizează nu numai noua concepție edilitară, ci chiar noua concepție de viață ce se formează o dată cu schimbările calitative din noile așezări.

Procesul de înnoire și de modernizare a cuprins și gospodăriile din satele Tufări și Jupalnic, concentrate în noul oraș al Orșovei; de asemenea noua așezare Ieșelnița, formată prin amplasarea satelor Ieșelnița, Ogradena, Plavișevița și Tisovița. Unele modificări în gospodărie le-a adus dispariția grajdului, dispariția curților pentru creșterea animalelor, contopirea întregului spațiu într-o singură curte, reducerea și uneori dispariția grădinilor ca spații de cultură, dar folosirea terenului ca grădină cu flori în curți îngrijite. Noua structură a gospodăriilor din Ieșelnița și construirea unor case cu etaj, balcoane și terase, reflectă o nouă concepție edilitară, arhitectonică, cu vizibile aspecte urbane.

În cadrul procesului de înnoire care a acționat în anii construcției socialiste, alături de tendința evidentă de modernizare a așezărilor și gospodăriilor menționate mai sus, în întreaga zonă a Porților de Fier au avut loc unele modificări în structura acestora. Gospodării de tip urban se găsesc și în alte așezări, ca Baia Nouă (colonie muncitorească minieră), Drencova (colonie muncitorească forestieră), Cozla (așezare muncitorească și centru administrativ-minier), ca și în satele cehe, în care, chiar de la geneză, sursa principală de venituri o constituia salariul. În urma cooperativizării satelor dintre Baziaș și Moldova Veche, ca și a satelor Liubcova și Gornea, a avut loc și aici un evident proces de înnoire și modernizare a gospodăriilor și locuințelor.

II. LOCUINȚELE

Locuința și casa, în accepțiunea prezentată în capitolul precedent, sînt influențate de mai mulți factori:

- nivelul economic al gospodăriei,
- concepția arhitectonică a construcției, materialele și tehnica în construcții,
- tradițiile,
- numărul membrilor familiei.

Mai mult decît gospodăria, locuința și casa sînt puternic luate de șuvoiul înnoitor. De aci părăsirea grabnică a unor frumoase tradiții în construcția de case și locuințe. Fără a intra în analiza motivelor complexe și a rezultatului lor — obiectivul cercetării nu a fost acesta — considerăm că este cazul să se ia unele măsuri pentru păstrarea și dezvoltarea acelor elemente ale arhitectonicii și artei populare care au constituit o notă specifică și originală a diferitelor așezări.

Practica îndelungată în folosirea materialelor locale (piatră, birne, sindrilă, var, cărămidă), adaptarea la condițiile microreliefului și la cele climatice, au dus la un tip de locuință, fie bicelulară, fie trichelulară, care prezenta rezultatul unei lente evoluții dintr-o formă arhaică. Prin această lentă evoluție au fost părăsite elementele desuete și însușite cele care răspundeau noilor posibilități economice și concepții de viață.

Ca trăsături generale ale celui mai frecvent tip de casă și locuință din satele adunate, putem menționa:

— *tinda*, cu stilpi de lemn sau de cărămidă, prin dimensiuni și forme variabile, prezenta o notă de individualizare; ea era și un spațiu cu diferite alte întrebuințări (depozit temporar de produse, unelte etc.). Prin prelungirea acoperișului deasupra tindei, aceasta apăra locuința de bătaia vântului, a ploilor și zăpezii. În tendința de a fi transformată în spațiu de locuit, tinda a fost închisă cu geamuri; în noua formă a fost denumită *gang*. Prin păstrarea ei sub forma transformată, tinda s-a dovedit necesară locuinței;

— *cuina* cu coșul mare din cărămidă avea funcțiile ei multiple, arătate mai sus, dar epoca cuinii deschise s-a încheiat demult⁸. Tavanul a fost închis, deși coșul a mai fost păstrat în pod ca afumătoare pentru carnea de porc. Treptat a dispărut și din pod, ca și de pe acoperiș, locuința fiind dotată cu coșuri moderne, metalice. Cuina s-a transformat astfel în cameră de locuit, cu fereastră, mașină de gătit, deseori cu un pat, o masă, scaune. În noua formă a fost denumită *bucătărie*;

— camerele de locuit (*soba mare* și *soba mică*) în cele mai multe cazuri erau spațioase; mici transformări s-au adus și aici: au fost înlocuite ușile și ferestrele cu altele mai mari și moderne ca tehnică de execuție.

Tot pe linia transformărilor aduse casei vechi, trebuie să menționăm ridicarea tavanului. Uneori s-a schimbat total înfățișarea casei. Dintr-o casă cu frontul la drum, caracteristică plasării casei la linia drumului (măsură administrativă intervenită înaintea primului război mondial), s-a ajuns la o casă cu acoperișul paralel cu drumul. În acest fel a luat naștere un alt tip de locuință, de astă dată cu două camere la drum, și altele două sau trei spre curte, menținând tinda deschisă, sau gangul închis, spre curte. Frecvența acestei case în formă de L este mare în toate așezările; în acest tip s-au integrat și o bună parte din noile așezări.

În noile așezări, intervențiile locale au avut un cîmp restrîns de manifestare, modelele construcțiilor fiind prealabil stabilite, conform planului de sistematizare a localităților. Ca urmare străzile Orșovei unde au fost stabilite satele Tufări și Jupalnic prezintă o uniformitate și monotonie care putea fi evitată dacă nu s-ar fi părăsit complet trăsăturile tradițio-

⁸ În Ieșelnița, o astfel de casă din piatră a fost construită în anul 1805, conform inscripției pe o cărămidă în virful coșului de la vechea cuină, pe care Opișan Călina a găsit-o în anul 1924 cînd a dărimat vatra. Treptat a introdus și piesele de mobilier cumpărate. „Strujac umplut cu ghii aveam, acum am dormeză cumpărată”. (Ieșelnița, Opișan Călina, 68 ani; iulie 1968).

nale. În schimb este remarcabil felul cum au intervenit localnicii din noua așezare Ieșelnița: aici a luat naștere un stil ornamental nou prin reproducerea stilpilor de la tindă în decorul fațadei și acoperișului, ca o creație locală.

Interiorul locuinței este mai sensibil la procesele de înnoire decât arhitectura și structura încăperilor. Cu rapiditate s-a trecut la cumpărarea din comerț a mobilierului tip, difuzat pe o arie largă; a intrat în obișnuință folosirea mașinilor de spălat rufe, a frigiderelor electrice, aparatelor de radio și televizoarelor, ceea ce reprezintă un progres. Dar prin cumpărarea din comerț a mobilierului au dispărut multe din ele-

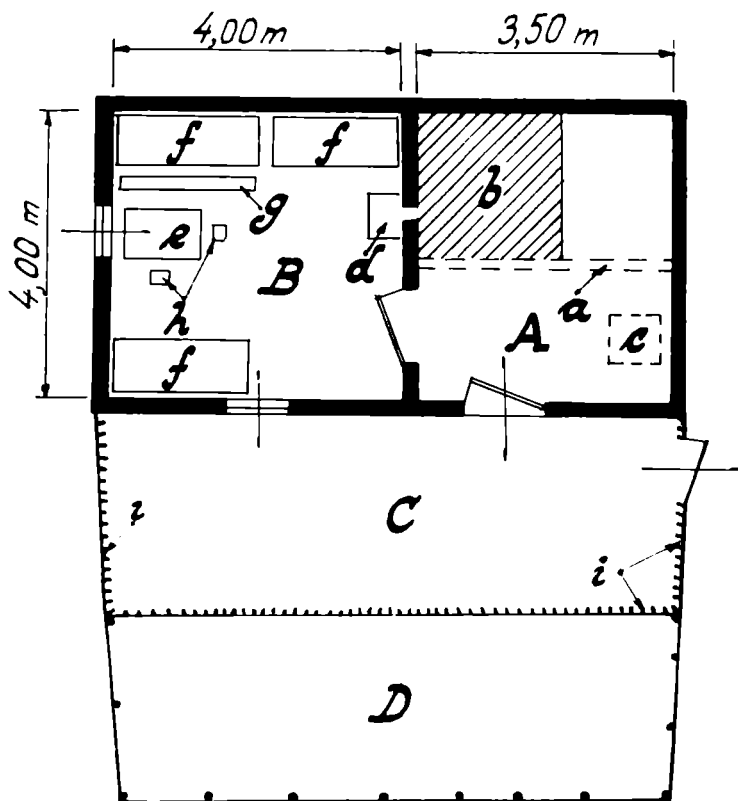


Fig. 25. — Colibă de la un sălaș din Debelilug, aparținând satului Berzasca. Locuință relict, bicelulară, reprezentând un tip arhaic, relativ simplu mobilat.

A, cuină; a, grinda pe care se sprijină coșul, numită „urs”; b, coș de nuiele împletite lipit cu pământ, jos vatră; c, ocnă la pod; B, sobă; d, cuptor de tuci cu gura în zid, focul se face de la vatră; e, masă; f, pat; g, clupie (laviță); h, scaun; C, obor; D, grădină de zarzavat. Construcție din birne necioplite, acoperișul din șindrilă. În apropiere e cocina de porci, grajdul și strunga. Gospodăria nu este împrejmuată.

mentele specifice producției locale, tind să se șteargă diferențierile zonale caracteristice mobilierului și diferitelor obiecte casnice provenite din producția gospodăriilor.

Nu putem trece cu vederea existența în zona cercetată a unui tip de locuință, de mare vechime, pe care l-am găsit atît în satele risipite, cît și în satele adunate, mai ales la sălașele acestora.

Încă din feudalism, poate chiar cu rădăcini mai adînci, s-au construit aici locuințe pe care cu drept cuvînt le putem numi relict. Ele au fost influențate de nivelul economic foarte scăzut, de materia primă obținută cu ușurință la fața locului, de nivelul tehnic înapoiat, iar tradiția impunea ca, indiferent de numărul familiei, casa să fie bicelulară. Considerăm necesar să prezentăm elementele caracteristice ale acestei case relict, purtătoarea unui mod de trai arhaic.

Aceasta este casa din „bîrne necioplite, crestate la colțuri, ca pe vechime, în cheie”, așezată pe o mică temelie de piatră deasupra pămîntului, cu acoperișul din șindrilă; o casă bicelulară, cu sau fără tindă, cu ferestre mici (60/80 cm, uneori 35/45 cm), numite *ocheș*.

Cuina, cu multiplele ei funcții — arătate mai sus —, împreună cu podul (ca depozit de alimente) și camera de locuit, se prezintă, în aparență, ca o locuință simplă și înapoiată față de progresul construcțiilor mai noi. Deși dimensiunile sînt reduse, dar prin realizarea unor proporții judicioase, ea este rezultatul unei practici îndelungate a unor oameni cu largă deprindere în tăierea pădurii și prelucrarea lemnului. *Acoperișul înalt* permite folosirea spațiului din pod, iar coșul mare bine lipit cu

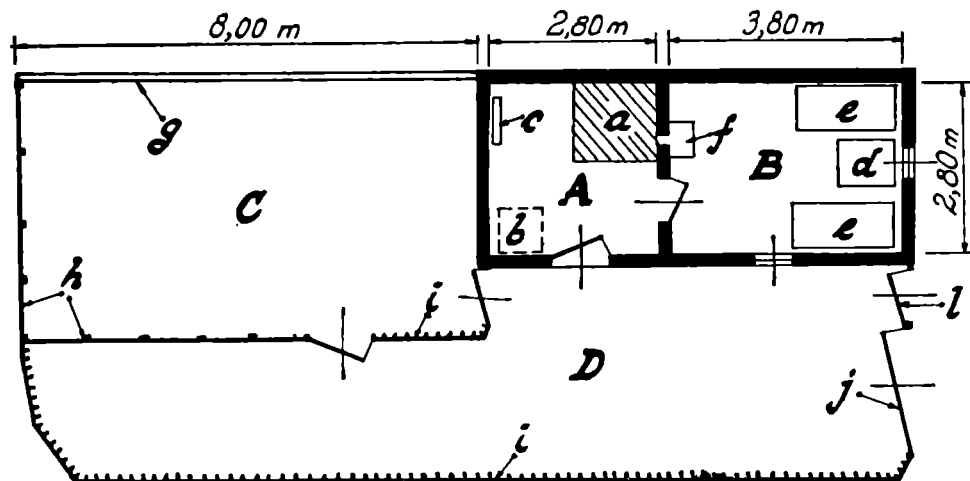


Fig. 26. — Pescari. Sălaș folosit și locuit numai în perioada pășunatului; adaptat formei de asociere cu „stîna la sălaș”; plasat la locul unde a fost „satul bătrîn”.

A, cuină; a, coș de nuiel împletite, jos vatră; b, ocnă la pod; c, poliță; B, sobă; d, masă; e, pat; f, cuptor de tuci; C, coșară (pentru oi); g, zid de piatră; h, gard de nuiel; i, gard de prigle; D, avlie; j, poartă; l, ușă. Construcție din bîrne pe fundație de piatră; coșul este de nuiel împletite

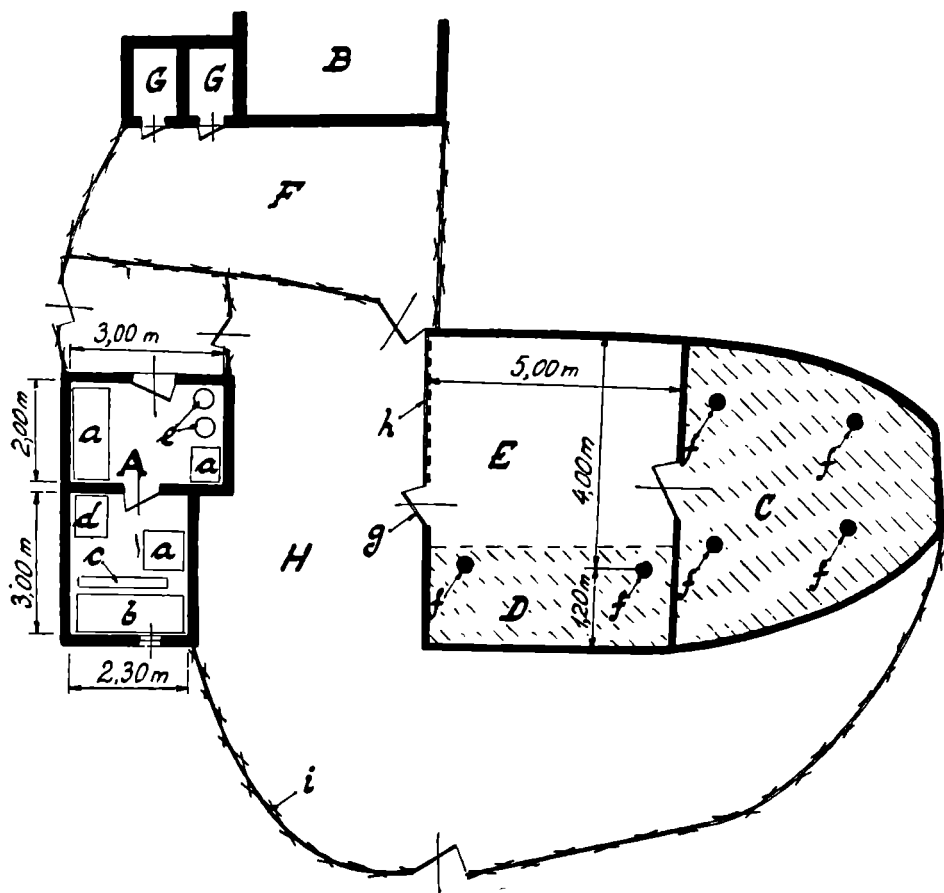


Fig. 27. — Pojejena. Sălaş pe culmea Giochina. De remarcat aspectul complex al gospodăriei: două strungi pentru oi, sălaş pentru vite mari, cocine, suprafața mare a oborului, o locuință veche și în construcție alta nouă modernă.

Locuința: A, colibă; a, masă; b, pat; c, clupie (laviță); d, șpoiort (mașină de gătit din tuci; e, ciubăr pentru brinză; B, casă nouă în construcție, bicelulară.

Adăposturile pentru animale: C, sălaş pentru vite mari și oi; acoperiș pe patru furci, deasupra lor slemne, pe care sînt așezate tălpi, numite și toble, dorinci (blană tăiată cu securea) ce se sprijină pe pămînt; se acoperă cu paie, tulei de porumb și crengi; se realizează un adăpost bine apărut în fața vînturilor puternice care bat din spate; D, tobloreață, un paravan format în același fel; f, furci; E, strungă; g, locul unde mulge oile; F, altă strungă la oi; G, cocină; H, obor; h, gard de prăjini (înălțime 2 m); i, gard de juپی crengi subțiri. Sălaşul este locuit din martie pînă în decembrie.

pămînt încălzește continuu locul unde se depune porumbul la uscat și izolează casa de incendiu. Prin construcția ei, casa se apără în fața vînturilor puternice (printre care și Coșava) și a zăpezilor care alunecă ușor pe acoperișul înclinat, iar înălțimea coșului (cca. 3 m) este o necesitate, pentru ca vîntul să nu întoarcă fumul în vatră. Tehnica încheierii bir-

nelor, ca și a împletirii din nuiiele a coșului era larg cunoscută. Cu mijloace tehnice simple, casa aceasta constituie o locuință în care toate elementele exprimă rezistența ei în fața intemperiilor; în același timp constituie condiții favorabile pentru depozitarea proviziilor alimentare necesare în perioada de iarnă. Ca tehnică și funcționalitate corespunde gospodăriei cu economie naturală care își asigură în cea mai mare parte materiile prime, prelucrarea lor și consumul produselor în cadrul gospodăriei, pentru nevoile proprii. Aportul muncii specializate este restrins. Aceasta reiese nu numai din construcția casei, ci și din obiectele de uz casnic: mobilierul, produsele industriei casnice textile, structura alimentației.

Casele relict păstrează și acum *cuptorița din perete*, o firidă în perețele dintre cuină și sobă (numit *primez*) care este din piatră sau cărămidă. Era locul de unde se asigura iluminatul încăperilor, servindu-se în acest scop de opaițe (*ciob*, *hîrb*, *cândiele*) în care ardea săul de la vite sau ceara de albine; uneori luminări făcute din ceară de albine și cîlți de cînepă; alteori această mică firidă funcționa ca o vatră, unde se făcea focul cu lemne subțiri iar fumul era condus printr-un orificiu (*dușnic*) la coșul din cuină. Astăzi în aceste firide se păstrează chibriturile și sticla cu petrol pentru aprins focul.

Reținem că la lumina opaițelor sau a vetrei, femeile torceau și țeseau nopți de-a rîndul. Femeia asigura toate țesăturile necesare locuinței: *strușacul* umplut cu ghiji, fin sau paie; pernele la fel; *stran'ul*, pătura de lînă sau *cucimă* din păr de capră, pentru acoperit noaptea; *pînzeici*, cearceafuri de cînepă; *pături* sau *scoarțe* de acoperit patul în timpul zilei; *lăstăviță*, covor pe perete, *măsa*, fața de masă din sobă.

Mobilierul era și el un produs casnic în cea mai mare parte. Paturile cu patru *furci* bătute în pămînt iar deasupra cu *blană* cioplită cu securea, au existat pînă acum cîteva decenii. Masa mică, scundă, cu scaune mici, mai este folosită uneori și astăzi. La vest de Cerna este specifică masa în formă dreptunghiulară (dimensiuni: 50/65 cm, sau 40/80 cm; înălțimea de 40 cm) cu patru picioare, iar scaunul, *scamn*, de 20 cm înălțime. La est de Cerna este specifică masa mică rotundă cu trei picioare (70 cm diametru și 30 cm înălțime). Aceste mese și scaune erau lucrate de obicei în fiecare gospodărie; la fel *prăjina*, *culmea* din sobă pe care erau așezate cămășile etc., iar în cuină *polițe* pe perete, *scamn* pentru vasele cu apă.

La unele piese de mobilier se observă o îndeletnicire specializată. În sate erau meseriași care lucrau mobilier specific local: *lada* pentru haine, cu două *lădițe* (sertare) și cu un capac deasupra; *orman* pentru haine, cu trei lădițe; masa înaltă, cu două uși în partea inferioară, pentru a păstra mîncarea; paturi iar lîngă ele *scaune cu spete*, numite și *clupie* (lăvițe lungi de 2 m); *dulap* pentru mîncare.

Locuințele prezentate mai sus, atît cele specific tradiționale, cît și cele relict, se găsesc în întreaga zonă cercetată, fiind, evident, consecința dezvoltării materiale și spirituale a populației românești, precumpănitoare.

În ceea ce privește populația sîrbă nu se remarcă deosebiri esențiale. Unele deosebiri sînt de reținut la populația cehă și turcă.

Populația cehă a adus cu ea elementele specifice locului ei de origine, dar condițiile material-istorice au obligat-o să preia de la populația autohtonă elemente specific locale, printre care locuința bicelulară sau trichelulară cu cuină și coș deschis; de asemenea cuptorița de pîine cu vatra deasupra ei, pe care se pregătea mîncarea pe pirostrii⁹. În legătură cu mobilierul, ținem să facem remarcă că influența a fost reciprocă. Mulți dintre meseriașii atelierelor de mobilă și fierărie erau cehi. Bineînțeles că mobila cehă tradițională este prezentă în satele cehe, dar în același timp producția tradițională cehă realizată de meseriașii lor era cerută și de populația română și sîrbă, cu unele variante locale. Ca mobilă specific cehă se remarcă dulapul numit *orman* și bufetul cu sertare *almarka*. Ca piese relict menționăm masa mică dreptunghiulară cu scaune mici și *bidilka*¹⁰.

⁹ Generațiile noi manifestă mirare față de construcția cuinii (*kuchyne*) cu vatră și coș deschis, care a mai rămas nemodificată în decursul timpului. La Gîrnic, ultima casă purtătoare a acestor vestigii a supraviețuit pînă în octombrie 1970, cînd coșul mare a fost dărîmat. „Io nu știu ce prostie o fost mai demult de-o făcut coșu jumătate cuina”. (Veverca Iozefina, 51 ani). La Ravensca, localnicii tineri privesc cu aceeași nedumerire coșul de nuiele lipit cu pămînt, existent într-o astfel de casă relict: „Ai bătrîni o trăit ca lupii în pădure”. (Kotva Ana, 31 ani, oct. 1970). O bătrînă din Eibenthal, schița viața din trecut în felul următor: „Înainte o fost casele de lemn, cu coșu deschis. Atunci se făcea mîncare cu dreifuss (pirostrii) pe vatră. Eram tot neagră de fum pe mîni și pe față. Acum satu e ca la oraș, acum mîncăm ca domnii”. (Pospîșil Veronica, 94 ani)

¹⁰ Față de forma nouă a bucătăriei moderne, cu mașină de gătit și mobilier cumpărat din comerț, trebuie să menționăm și forma intermediară a cuinii cu cuptor de cărămidă cu ploatnă deasupra, care s-a menținut în multe locuințe. Sub această formă, cuina este un spațiu locuit. Aici se găsește totdeauna un pat pentru odihna în timpul zilei. În unele case din Ravensca se folosec încă masa mică și scaune mici, care în timpul zilei sînt păstrate sub pat. Piesa numită *bidilka*, care rareori mai poate fi întîlnită, este legată de cuina cu vatră și vechiul mod de trai. *Bidilka* era un grătar mare de lemn pentru uscat rufe, care atîrna deasupra cuptorului cu vatră și unde se puneau seara ciorapii la uscat. „În cuină am avut *bidilka*, acolo se usca ciorapii, dădeam focu mare. Am avut 5 oameni în casă: socru, bărbatu-meu și 3 băieți și toți am umblat cu ciorapi de lînă și opinci. O trebuit să lucrăm toată noaptea să facem ciorapi. De vreo 20 de ani cumpărăm ghețe”. (Eibenthal, Pospîșil Veronica, 94 ani, oct. 1970).

Se remarcă la populația cehă o bogată activitate casnică a împletitului din lînă (ciorapi, mănuși etc) fără să putem vorbi de industria casnică tradițională specifică populației românești. Uneori materia primă provine din gospodăria proprie, dar mai adesea se cumpără; se toarce în casă cu mașina (*kolovrat*) produsă de meșterii locali. „Pemoaicele nu au război de țesut, nu țes”. Cînd au nevoie de pături de lînă pentru cai, apelează la populația românească, sau le cumpără din comerț. Pentru tors nu se face șezătoare. În schimb există o clacă pentru scărmanatul penelor de gîscă, care are loc în timpul iernii. În locuința cehă produsele din pene ocupă un loc de seamă. Aici paturile sînt acoperite în timpul zilei cu trei perne mari (a 3 kg pene fiecare) iar deasupra lor se așează o pilotă (*perina*) în greutate de 9 kg. Obişnuit din zestrea unei fete fac parte: 6 perne mari și 2 pilote; de asemenea toată vesela de porțelan care este expusă permanent deasupra dulapului și pe bufet, ca un decor al camerei curate.

Este evident că prin aceste forme tradiționale, interiorul locuinței cehe se deosebește total de cel specific românesc. Diferențierile nu mai sînt vizibile în camerele moderne cu mobilier cumpărat din comerț (studio în loc de pat). Astfel de locuințe noi sînt tot mai numeroase.

Locuințele populației turce au ca elemente specifice: baia turcească numită *hamamlık* (*hamamlık*), inclusă în una din camerele de dormit (*yatakodasi* = dormitor) și *papucilucul* (*papucluk*), veranda unde se depun pantofii (se știe că la turci este obiceiul de a nu se intra în locuință cu încălțăminte). Ca relict menționăm încăperea cu vatră numită *oceac* (*ocok*) cu coș mare de cărămidă (*ocokbacasi*) care a existat în insula Ada-Kaleh; mîncarea se pregătea la vatră; tot de la vatră (*saksi*) se aprindea focul în cuptorul înalt numit *furuni* care era plasat în camera de dormit, fumul întorcîndu-se în oceac (în vatra furunului se cocea piine). Ca mobilier specific, cu frecvență ridicată, este masa mică rotundă (lipsește scaunele), în jurul căreia sînt așezate perne înalte (*minder*) cu spetează (*yastik*). În trecut se dormea pe jos, pe saltele de lînă și perne cu pene. În locuințe se remarcă multitudinea covoarelor specifice. În noile locuințe s-au generalizat bucătăriile moderne și mobilierul tip cumpărat din comerț, dar se continuă elementele legate de tradiții și obiceiuri.

*
* *

Populația din zona Porților de Fier, precumpănitor românească, împreună cu celelalte naționalități conlocuitoare, a cunoscut în anii construcției socialiste multilateral dezvoltate, un curs ascendent al nivelului de trai material, spiritual, cultural, fapt ce a dus la modificări substanțiale în sistematizarea așezărilor, ca și în gospodărie și locuințe. Aceste modificări se încadrează în liniile trasate de Congresul al X-lea al Partidului Comunist Român: „Îmbunătățirea condițiilor de viață ale poporului, creșterea gradului de civilizație și bunăstare a națiunii noastre este țelul suprem al politicii partidului nostru, rațiunea întregii sale activități, obiectivul central al construcției socialismului”¹¹.

Realizările de pînă acum sînt doar o treaptă în procesul de dezvoltare complexă a modului de viață al populației de aici. Este de așteptat ca unele aspecte etnologice surprinse de noi să aibă tendința să se modifice sau chiar să dispară în viitor, dar considerăm că este de datoria noastră, a cercetătorilor, de a le semnală iar a organelor locale de a lua măsuri ca elementele specifice să fie dezvoltate și încadrate în procesul înnoitor.

LUCIA APOLZAN

¹¹ Nicolae Ceaușescu, *Raportul Comitetului Central al Partidului Comunist Român cu privire la activitatea P.C.R. în perioada dintre Congresul al IX-lea și Congresul al X-lea și sarcinile de viitor al partidului*, în *Congresul al X-lea al Partidului Comunist Român*, Editura politică, București, 1969, pag. 50.