

## RUDĂRITUL ÎN CLISURA DUNĂRII

Problema meșteșugurilor, printre care și rudăritul, este larg dezbătută în literatura istorică și în cea etnografică. Dintre lucrările lui Nicolae Iorga care prezintă interes pentru studiul nostru amintim cu deosebire *Scrisori și zapise de meșteri români*<sup>1</sup>, *Negoțul și meșteșugurile în trecutul românesc*<sup>2</sup>. Fundamentale rămân și *Meșteșugurile în Transilvania pînă în sec. al XVI-lea*, de Șt. Pascu<sup>3</sup>, iar mai nou *Meșteșugurile în Moldova și Țara Românească*<sup>4</sup>. Dintre preocupările etnografilor români menționăm lucrările semnate de C. S. Nicolăescu-Plopșor<sup>5</sup>, Ion Chelcea<sup>6</sup>, Ion Calotă<sup>7</sup> și Ion Drăgoescu<sup>8</sup>.

În documentele de epocă rudarii sînt atestați sub numele de „covățari“, „blidari“, „scăfari“, „trocari“, „lingurari“, „lăcrari“, „lemnari“<sup>9</sup>, „coșari“ etc. Ei pot fi însă socotiți și „blănari“, „butnari“, „sculptori“ și „strungari în lemn“. Notăm că aceeași grupă etnică se numește în Transilvania și, parțial, în zona montană de interferență a restului țării, „băieși“. Observăm de asemenea că termenul de „rudărit“ sau cel de „băieșit“ nu corespunde vechimii istorice a meșteșugului și că el nu acoperă întreaga populație sau grupă etnică, rudarii neputînd fi considerați „acea categorie de meșteșugari în lemn verde“<sup>10</sup>. În cadrul observațiilor și al cercetărilor de teren efectuate asupra meșteșugarilor

<sup>1</sup> N. Iorga, *Scrisori și zapise de meșteri români publicate pentru Societatea Națională de Credit și Industrializare*, București, 1926.

<sup>2</sup> N. Iorga, *Negoțul și meșteșugurile în trecutul românesc*, în *Istoria Românilor în chipuri și icoane*, vol. III, Ed. Minerva, București, 1906.

<sup>3</sup> Șt. Pascu, *Meșteșugurile din Transilvania pînă în secolul al XVI-lea*, Ed. Acad. R.P.R., București, 1964.

<sup>4</sup> Șt. Olteanu, Constantin Șerban, *Meșteșugurile din Moldova și Țara Românească*, Ed. Acad. R.S.R., București, 1968.

<sup>5</sup> C. S. Nicolăescu — Plopșor este considerat, prin lucrările sale, primul rurarolog al țării.

<sup>6</sup> Ion Chelcea, *Rudarii*, Editura Casa Școalelor.

<sup>7</sup> Ion Calotă a tratat în special probleme de dialectologie rudărească.

<sup>8</sup> I. Drăgoescu cercetează meșteșugul rudăritului, gurbanul și împerecherea (Țîrgul de fete la rudarii din zona Muscelului).

<sup>9</sup> N. Iorga, *Istoria industriilor la români, publicată pentru Societatea de credit industrial*, București, 1927, p. 22, 23.

<sup>10</sup> Ion Calotă, *Graiul unei familii de rudari*, Craiova, 1969, p. 7.

care lucrează în prezent în Clisura Dunării am constatat că între ei sînt unii care practică de obicei această îndeletnicire dar cunosc și, la nevoie, practică numeroase alte ocupații și meșteșuguri, în timp ce alții sînt, de obicei, agricultori și se îndeletnicesc numai ocazional cu prelucrarea lemnului. În zona Porților de Fier am surprins ambele grupe. Informatorul principal, Stan Turcitu, ne-a declarat: „io am mai multe meserii la bază da meseria mea principală e albiile. Io sînt și agricultor și forestier“ sau „mie îmi zice toată lumea maistor că dacă pui mîna pe coasă geme coasa în mîna mea. La muncile agricole nu mă întrece nimeni“<sup>11</sup>. Spre deosebire de el, alți informatori din cea de-a doua categorie, țin să precizeze: „sîntem rudari de ălbii“. Constatăm că prin această expresie prin care informatorul încearcă să se dea tot meșteșugar el trădează faptul că între el și rudari se face o distincție care este de fapt între diferitele categorii de meșteșugari, precizîndu-și chiar o anumită categorie, poate chiar socială, în cadrul comunității. Și mai departe informatorul continuă reținut: „facem linguri, ălbii, tot dăstia ziși meseriași sau meșteri da meșter a fost Manole. Noi sîntem doar meseriași“<sup>12</sup>.

Intrucît informatorul se trădase într-un mod prea evident că vrea să-și atribuie o calitate, am revenit după alte întrebări și iată ce ne-a declarat: „noi lucrăm de obicei ălbii, fuse și linguri. Dacă însă nu găsim loc de construcție atunci lucrăm și în gospodărie pentru că noi sîntem membrii C.A.P.“<sup>13</sup>. Pentru a ne convinge și mai bine de adevăratul sens al celor stabilite am plasat pe neobservate aceeași întrebare despre îndeletnicirea lor și răspunsul ne-a venit aproape identic: „noi facem, de obicei, ălbii, fuse, linguri. În caz că nu găsim de lucru la deastea muncim la C.A.P. pentru că sîntem înscriși la gospodărie. Aici sîntem veniți la demolări“<sup>14</sup>.

Despre noua îndeletnicire a rudarilor deveniți demolatori, informatorul precizează: „am venit aici, la Orșova, o echipă de rudari ca să lucrăm ca salahori. N-am mai lucrat la așa ceva dar merge“<sup>15</sup>.

În concluzie, termenul de rudărit nu mai poate fi acceptat de specialiști pentru următoarele motive: a) el nu acoperă întreaga grupă etnică sau toată populația, ci este un regionalism; b) meșteșugul este nou pentru această grupă etnică — dacă avem de a face cu o grupă

<sup>11</sup> Inf. Stan Turcitu, 61 ani, com. Băbeni, jud. Gorj.

<sup>12</sup> Idem.

<sup>13</sup> Idem.

<sup>14</sup> Idem.

<sup>15</sup> Idem.

etnică — și apare la ei în cadrul meșteșugarilor specializați de la curțile stăpînitorilor de sclavi, ale feudalilor și mai târziu chiar sub burghezie. Deci pentru ei este un meșteșug însușit mai târziu datorită anumitor condiții social-istorice. Meșteșugul este străvechi și specific în primul rînd populației locale băștinașe chiar dacă între timp rudarii băieși s-au ocupat pe alocuri relativ mai mult de acesta. Nu poate fi acceptată nici denumirea de „meșteșugari în lemn verde” sau cea de lucrători în „lemn moale (verde)”<sup>16</sup> și pentru simplu motiv că ei nu prelucrează numai lemn verde — prin „lemn moale” Ion Chelcea înțelegînd de fapt lemnul verde — deoarece răspunzînd acestei afirmații informatorul ne precizează: „Lemn verde? Să admitem că găsesc un lemn doborît de an! Să nu-l lucrez? Să risc să rabd de foame că-i lemnul uscat?”. Și mai departe informatorul continuă: „am lucrat lemne tăiate de acum doi ani. Totul este ca lemnul să nu fie putregăios pentru că atunci nu se poate lucra”<sup>17</sup>. Față de această situație, ne gîndim că nu ar fi greșit să-i numim „meșteșugari în lemn moale”. În numirile unora dintre meșteșugurile naționale se întîmplă ca acestea să fie dictate de materia primă pe care ei o lucrează. De exemplu, se cunosc fierari, pielari etc., dar cei mai mulți își trag numirea de la produsul finit. Va trebui, deci, căutată o denumire mai adecvată. Aceasta cu atît mai mult cu cît dacă le zicem lemnari ei nu pot fi deosebiți de alte categorii de meșteșugari care prelucrează lemnul, iar ca să le zicem „meșteșugari în lemn moale” o putem pentru că ei nu prelucrează toate esențele moi. Toți aceștia sînt „lemnari” deoarece prelucrează lemnul. Dar în prezent lemnăritul în general s-a divizat în ramuri distincte dintre care deosebim: rotăritul, dulgheritul, tîmplăria, dogăritul etc. La rîndul lor unele dintre acestea s-au subdivizat. Se impune deci ca meșterului căruia poporul nu ia dat o numire atotcuprinzătoare să încercăm să i-o dăm noi, așa cum am văzut că s-a mai încercat. Localnicii le spun „trocari”<sup>18</sup>, „covătari”<sup>19</sup>. Ei își zic „albieri” sau „ălbieri”, „lingurari”, „fusari” etc.

Pentru a încerca un istoric al obiectelor de uz casnic, gospodăresc, meșteșugăresc sau chiar de mică industrie, vom aminti mai întîi repertoriul produselor. În felul acesta vom da posibilitatea specialiștilor să-și precizeze interesul acestei teme pentru studiul interiorului gospodăriei, a etnografiei meșteșugurilor și a celei muncitorești iar nouă ne va fi mai ușor să facem incursiuni paleoetnologice, istorice și chiar unele încercări etnosociologice. Vom prezenta în lucrare numai albieritul, latura principală a ocupației, pentru că aceasta deține, totuși, cea mai mare

<sup>16</sup> Ion Chelcea, *Rudarii din zona Bechet — Calafat*, Craiova, 1968, p. 7.

<sup>17</sup> Vezi nota 11.

<sup>18</sup> Idem.

<sup>19</sup> Inf. Țăranu Pantelimon, 65 ani, com. Jupalnic, jud. Mehedinți.

pondere în ocupația lor. Menționăm însă tabloul produselor și al executanților pe categorii de obiecte:

Nr. crt.	Denumirea produsului	Cine le confecționează
0	1	2
1	linguri	femeile
2	fuse	femeile
3	sucitoare pentru tăiței	femeile
4	mosoare	femeile și bărbații
5	brigle	femeile și bărbații
6	făcălețe	femeile
7	furci de tors	femeile și bărbații
8	suveici	bărbații
9	ălbii de spălat	bărbații
10	ălbii de porci 20	bărbații
11	troace de porci	bărbații
12	scafe de mălai	bărbații
13	căuce de apă	bărbații
14	postăvițe pentru frământat	bărbații
15	funduri de mămăligă	bărbații
16	mese rotunde 21	bărbații
17	scaune de cismar	bărbații
18	piulițe de usturoi	bărbații

Așadar, constatăm un inventar destul de bogat și o destul de accentuată diviziune a muncii. După informațiile lui Boarnă Vasile, Ciurel Ion și Țăranu Pantelimon, localnicii confecționau în trecut asemenea obiecte *numai* pentru uzul propriu. Rareori se mai dădeau de zestre asemenea obiecte deoarece, de obicei, își confecționa fiecare fierar gospodar inventarul necesar. Se mai obișnuia ca asemenea obiecte să se confecționeze în marea familie, prin care înțelegem tatăl, fiii și nepoții. Dar de vândut ei nu vindeau niciodată. Iată și două fișe de teren în legătură cu problema respectivă: „la noi nu au fost oameni care să facă alea din lemn. Troace cumpărăm de la cei veniți din părțile dvs.<sup>22</sup>, sau din Ardeal. La fel și împletituri. Troace își mai făceau oamenii și singuri, cum a făcut socrul meu<sup>23</sup>. Sau: „în anul 1941, am adus o salcă sălbatică tocmai de la Ogradena. Din ea, socrul meu, Vișoi Vasile, a făcut două postăvi de porci deși nu mai făcuse până atunci<sup>24</sup>. Întrucât aceste relice surprinse de noi prezintă interes paleoetnografic redăm măsurătorile și observațiile noastre: lungimea 2 metri, lățimea 0,60 metri, adâncimea 0,35 metri, grosimea peretelui 0,50 metri.

<sup>20</sup> Idem.

<sup>21</sup> Vezi nota 12.

<sup>22</sup> Vezi nota 20.

<sup>23</sup> Idem.

<sup>24</sup> Idem.



Fig. 1. Opincă de Suici,  
Argeș, față.

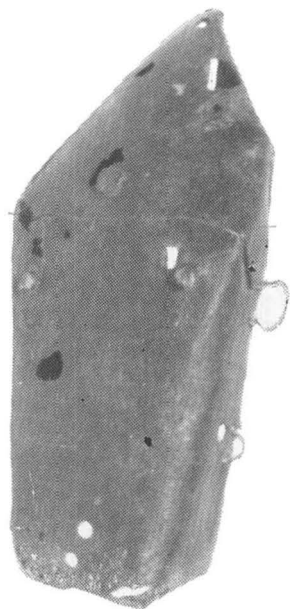


Fig. 2. Opincă de Suici,  
Argeș, spate.

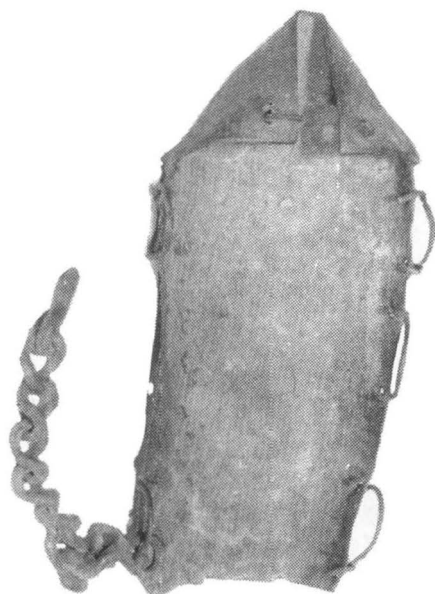
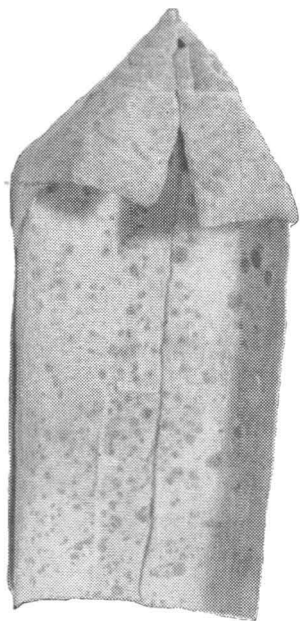


Fig. 3. Opincă de Baia de Aramă, față



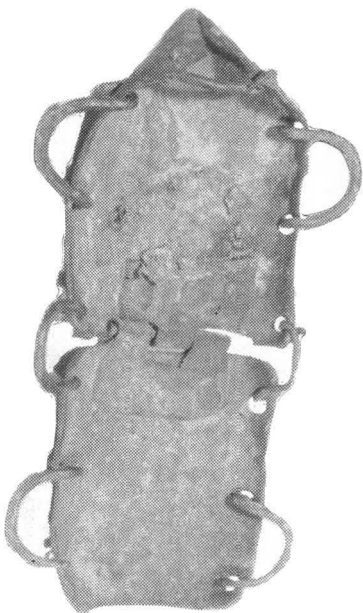
Fig. 4. Opincă de Baia de Aramă, spate.



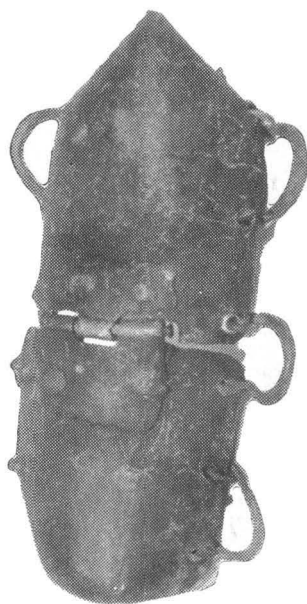
**Fig. 5.** *Opincă de Baia de Aramă, față.*



**Fig. 6.** *Opincă de Baia de Aramă, spate.*



**Fig. 7.** *Opincă de Cornereva, Caransebeș, față.*



**Fig. 8.** *Opincă de Cornereva, Caransebeș, spate.*



Fig. 9. *Opincă de Turda*  
față.



Fig. 10. *Opincă de Turda*,  
spate.

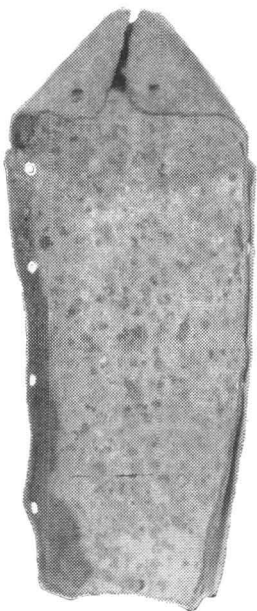
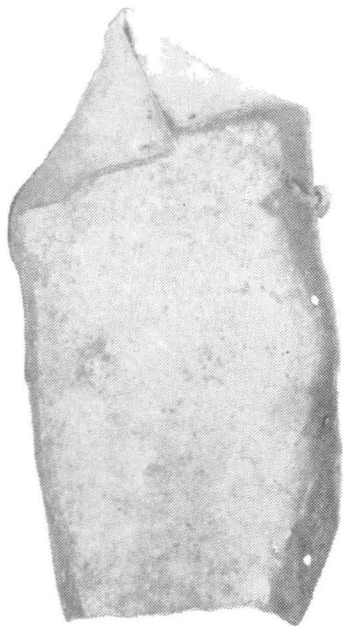


Fig. 11. *Opincă de Baia*  
*de Aramă*, față.



Fig. 12. *Opincă de Baia*  
*de Aramă*, spate.



**Fig. 13.** *Opincă de Bozorici, față.*



**Fig. 14.** *Opincă de Bozorici, spate.*



**Fig. 15.** *Opincă de Zona Caransebeș, față.*





Fig. 17. Grup de opinci spate.

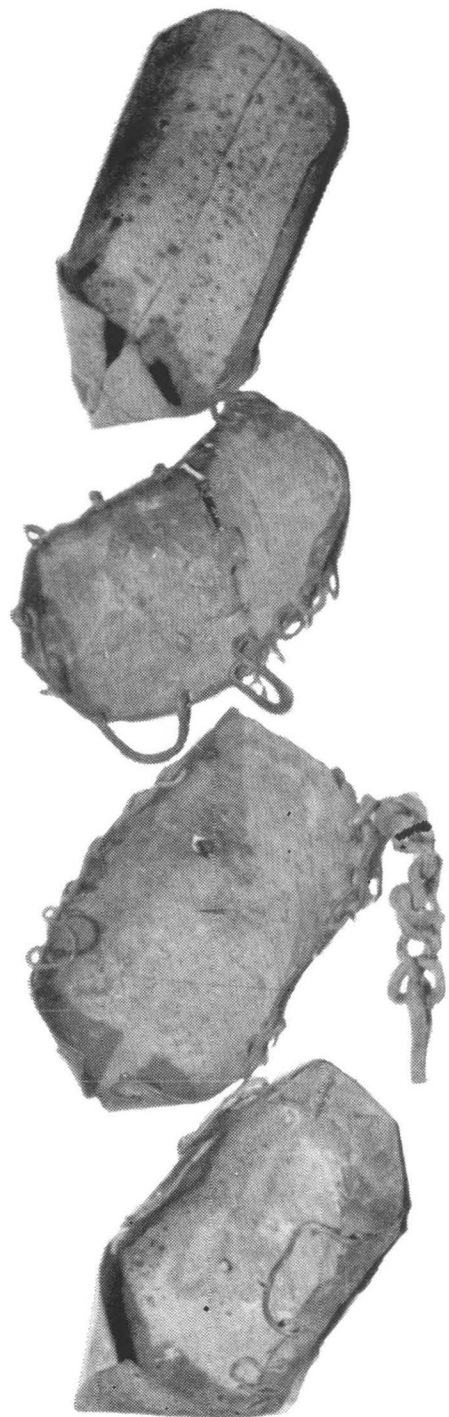


Fig. 16. Grup de opinci fajă.



Fig. 1. Stan Turcitu lângă „vatra“ pentru Gurban.



Fig. 2. Rudar ascuțindu-și barda.



Fig. 3. Rudăreasă făcînd linguri.



Fig. 4. Adăpost de rudari.



Fig. 5. *Unelte de rudar.*



Fig. 6. *Lemn bun doar pentru știubeu.*





Fig. 7. *Albie semișinită.*



Fig. 8. *Linguri semifinite.*



**Fig. 9. *Linguri finite.***



**Fig. 10. *Scaune rudărești.***

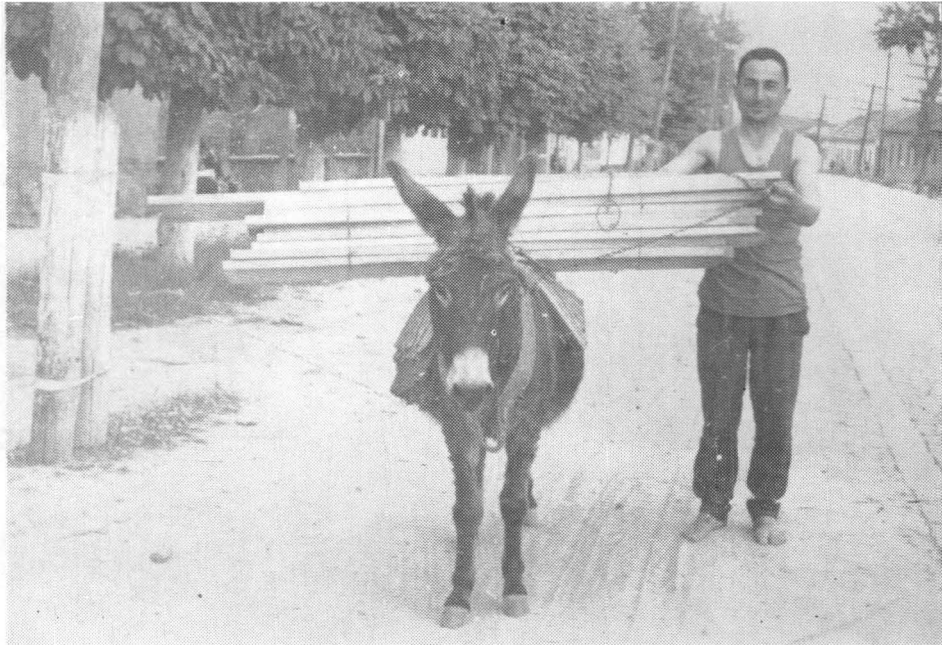


Fig. 11. Transport de scinduri.



Fig. 13. Rudari la Tîrgul de fete al rudarilor.





Fig. 12. Rudărese la Tîrgul de fete al rudarilor.



În exterior este cioplită foarte frumos, din bardă și ajustată cu ajutorul cuțitoaiei. În interior postava este cioplită destul de grosolan — desigur datorită lipsei de unelte adecvate. Albiile nu au nici un fel de retușări. După imaginea care o sugerează o astfel de postavă, executată de un nespecialist, pentru uzul casei, tragem următoarele concluzii care se impun paralel cu tabelul:

1. Meșteșugul a cunoscut producția în cadrul restrîns al familiei pînă către zilele noastre.

2. În cadrul meșteșugarilor specializați constatăm păstrarea celei mai vechi și mai simple diviziuni a muncii, și anume diviziunea naturală a muncii.

## CONȚINUTUL MEȘTEȘUGULUI

1. *Alegerea timpului de tăiere a lemnului.* În această privință poporul nostru a dobîndit vaste cunoștințe folositoare. Se știe că „este cel mai bine de tăiat arborii primăvara, pînă la aprilie, pînă se dezgheață puțin lemnul, înainte de a-i da frunza. Asta pentru că atunci este mustul lemnului mai închis. Nu este seva pornită. Dacă e seva închisă ține albia mai bine. Pentru mine nu contează cînd îl tai, pentru că este același lucru, aceeași muncă, dar pentru omul care cumpără nu e bine că se crapă albia repede și atunci nu pot să mă mai duc nici eu cu marfă pe acolo”<sup>25</sup>. Pe lîngă importanța etnologică a cunoștințelor despre perioada de tăiere atragem atenția și asupra conștiințiozității care se degajă din cea de a doua parte a declarației lui Stan Turcitu. Asemenea afirmații care interesează entopsihologia vor mai apare pe parcurs.

2. *Stabilirea speciilor necesare:* Întrebat de unde știe ce are de confecționat, informatorul ne-a declarat: „noi facem ce știm că se caută și se vinde mai repede și mai bine. Nu facem mese rotunde că nu ni le cere. La comandă facem și de-alea. Tot la comandă facem și albiile. Aici în Banat facem niște albiile mari cu 500 lei bucata în care ei opăresc porcii”.

Pentru aceasta, în funcție de necesitățile de desfacere, meșteșugarii caută și speciile:

a) Plută de Canada care este mai bună, este mai moale, mai cîlțoasă, suportă mai bine la căldură și nu crapă repede.

b) Salcia e mai tare în fibre, crapă mai repede.

<sup>25</sup> Această informație, ca și toate cele care urmează pînă la sfîrșitul lucrării, este comunicată de același informator: Stan Turcitu (vezi nota 11).

c) Plopul alb este și el tare la fibră, se crapă mai repede ca salcia și are un fel de meș. „Cum bagi fierestrăul în ea și pleznește. Se crapă în patru“.

3. *Alegerea lemnului bun pentru confectionat.* Răspunzînd la această întrebare, informatorul s-a exprimat plastic: „noi cercăm plutele ca doctorii pe oameni. Așa cum dau ei cu ciocănelul ăla de cauciuc tot așa dăm și noi cu toporul în plute, și așa le știm dacă sînt sănătoase“. Am stabilit că ei numesc „lemn sănătos“, bun pentru confectionat, acel lemn care este drept, cu firul scăzut lent în grosime, care are chiciură pe el și mult albete, spre deosebire de cel „bolnav“, care are „ol“, numit și „meș“ sau „vițel“. Este „găunos“, are „bodigae“, adică are „răsuflătură mare“, este „putregăios“ și are „nod“ și „încrêțătură în coajă“, care formează „bubă“. Iată și o fișă de teren în care redăm declarația informatorului: „firele (arborii) le cunosc pentru că sînt de meserie ca și un doctor. Se cunosc și după creșterea lor, că ele au «intervale» pe ele cu «noduri rele» și «chiciură», «boalfe», «lociugi». Acesta e semn că pluta e bună. Dacă lemnul are «bube pe el» nu-l folosim. Dacă are o gaură sau mai multe de păsări atunci sînt sigur că vreun metru sau doi din tulpină mai în jos de gaură lemnul nu este bun, nu se poate folosi“.

Așadar, meșteșugarul trebuie să aibă cunoștințe de „doctor“ în meseria lui.

4. *Doborîrea firului.* Această operație nu se deosebește cu nimic de tăierea oricărui arbore care se efectuează după metoda clasică, fapt care ne determină doar să menționăm operația, fără a o descrie.

5. *Curățitul de crăci.* Oricît ni s-ar părea de curios, acestei operații i se acordă o mare atenție deoarece, așa cum vom vedea în faza următoare, tot materialul găsește o întrebuințare precisă. Pentru aceasta în timpul curățatului se trece la o sortare a materialului în funcție de destinația fiecărei bucăți.

6. *Selectarea materialului.* În cadrul acestui proces, deosebim următoarele momente principale care prezintă interes pentru studiul problemei:

a) lemnul de construcție este pus deoparte.

b) crăcile mai groase rămîn, de obicei, prin contract, celui care a vîndut plutele.

c) lemnul masiv, dar spart, impropriu pentru confectionat, este folosit de meșteșugari pentru încălzit în gospodărie, este vîndut pentru ars cărămidă, la povarnagii sau la uscătorile și afumătorile de prune. El este dimensionat și așchiat în funcție de destinația dinainte stabilită.

d) clabățul este folosit pentru acele obiecte confectionate de femei, este ars în gospodăria temporară, pe „șantier“, sau este vîndut.

e) vreascurile sînt parțial folosite de meșteșugari, în gospodăria în-jghebată ad-hoc, sau sînt adunate de terțe persoane.

7. „Planul“. În fața firului curățat, meșteșugarul „plănuiește“, „gîndește“, „calculează“ fiecare fir, fiecare porțiune astfel ca lemnul să fie folosit cu maximum de eficiență. Este o plăcere să urmărești felul cum meseriașii măsoară firul mai întii din ochi, îl ciocănesc, sau organizează adevărate ședințe de producție.

8. *Dimensionarea*. O dată stabilit rostul fiecărei porțiuni a firului se trece la dimensionarea precisă și însemnarea lemnului pentru tăiere. N-am observat folosirea metrului. Totul se execută cu ajutorul toporului. Meșteșugarul este atît de rutinat încît nu are nevoie de această unealtă modernă și nu greșește niciodată, în calculul său.

9. *Retezatul*. Operația se execută cu ajutorul joagărului de două mîini după metoda clasică, specifică oricărei retezări de trunchi.

10. *Crăpatul lemnului*. Operația se execută cu ajutorul penelor de lemn sau din metal și al toporului. Cîteodată, la tulpinele mai groase se apelează și la baros. Pentru această operație meșteșugarul trebuie să fie foarte atent, pentru ca așchierea să fie dirijată în funcție de necesități și să nu meargă după torsiunea lemnului, deoarece „atunci cînd o felie nu are nici un pic de nod noi mai scoatem o felie și chiar două din ea, bineînțeles mai mici“. Și mai departe, descriind operația, informatorul continuă: „dăm șanț pe margini cam de un lat de mină adîncime, tăiem la capete atît cît ne trebuie, și apoi cu penele dăm miezul afară“.

11. *Datul la linie*. Este o operație secundară, neobligatorie, impusă de prezența nodurilor pe felie, în exterior, ce trebuie curățate.

12. „*Ușurarea*“ sau „*scobirea prin nuăntu*“. Operația se execută cu ajutorul toporului și al penelor. Se taie la un capăt o adîncitură, apoi, dacă meșterul vrea să scoată o albie mai mică, din miez, el taie și la capătul celălalt aceeași adîncitură și apoi cu ajutorul penelor scoate miezul. Dacă nu este cazul atunci el scoate „clăbețele“ cu ajutorul căruia el poate să facă un nou obiect.

13. *Trasul la bardă*. Aceasta este numirea confecționatului propriu-zis în prima sa fază, respectiv cioplitul în interior cu ajutorul unei berzi speciale.

14. *Trasul la cuțitoaie*. Operația constă de fapt în ajustarea pe dinafară cu ajutorul cuțitoaielor, mai mult pentru motive estetice. Trasul la cuțitoaie prezintă și o importanță practică, în sensul că, fiind perfect rotundă, albia poate fi folosită și ca leagăn pentru copil.

15. *Trasul la teslă*. Acestea sînt, de fapt, ultimele retușări în interiorul albiei.

16. „*Strînsul albiei*“. Aceasta este cioplitura finală cu scopul de a îndrepta marginile albiei, de a elimina așchiile.

17. *Uscatul*. Pentru a evita acțiunile soarelui fierbinte și cele ale curenților de aer albiile finite sînt puse cu gura în jos, direct pe pămînt, la umbră, iar peste ele, mai ales la capete, se pun surcele. În felul acesta albiile se usucă lent și nu pleznesc.

## ORGANIZAREA MUNCII

Am constatat că meșteșugarii respectivi sînt foarte sociabili. Aproape că este de neconceput să plece la muncă un rudar de unul singur. Rudarul pleacă aproape întotdeauna însoțit de soție și copil chiar și în cazul în care a găsit lemn puțin. În Clisura Dunării am surprins mai mult echipe. Reținem pe cea a informatorului principal:

Nr. crt.	Numele și prenumele	Apartenența față de șeful echipei
0	1	2
1	Turcitu Stan	șeful echipei
2	Turcitu Florea	fiu
3	Micu Constantin	ginere
4	Cimpoieru Petre	ginere
5	Bogdan Ilie	văr
6	Boțogan Constantin	văr
7	Mitală G. Ion	cumnat
8	Mitală I. Ion	cumnat

Am stabilit că cealaltă echipă care a lucrat în zonă, respectiv cea a lui Boțogan Constantin — fratele informatorului — care a lucrat în zona gării Orșova, și cea condusă de Drăgan Ion, socrul informatorului, care a fost întovărășit cu Tudorache Iancu, stabilit în comuna Berzasca, au fost organizate tot pe aceleași principii. Legat tot de această ultimă echipă mai observăm că „șefii” nu lucrează efectiv, ci doar girează și dirijează munca. Ceva mai mult, Drăgan Ion este chiar angajat în producție. Deci, în afară de gradul de rudenie, de sînge, ca o reminiscență patriarhală — dovadă în plus — despre vechimea meșteșugului, am surprins și această tendință de acaparare de bunuri, tendință de stăpînire și am zice chiar o formă de exploatare, deoarece Drăgan dirijează numai cu banii. Acest fenomen, deși izolat, prezintă interes pentru etnosociologie și ar trebui, credem, să ocupe locul cuvenit în cercetările viitoare.

## DESFACEREA PRODUSELOR

## 1. CONSIDERAȚII ȘI PRINCIPII DE DESFACERE A PRODUSELOR

Pentru vînzarea rapidă și în condiții avantajoase a mărfurilor meșteșugarii țin seama de o serie întreagă de considerente. Am văzut mai înainte ce gîndește un informator despre calitate. Redăm mai jos și o

opinie despre acuratețea lucrului: „O albie pierde dacă este pătată. O vinzi la prețul jumătate“. Politica prețurilor este fixată pe loc. Trebuie, deci, operativitate deoarece atunci când „este marfă multă pe piață vindem mai ieftin să nu rămînem cu ea“ sau: „vindem marfa și pe bani și pe ce are omul de vînzare dacă ne interesează pe noi, în special porumbul. Vindem și la buna înțelegere. Dacă eu cer 32 lei pe o postăviță, omul îmi dă 25 lei și sîntem mulțumiți amîndoi“. Socotim demn de reținut și felul cum aleg ei zona de desfacere a produselor. Pentru aceasta apelăm iarăși la spusele unui informator: „noi ne interesăm în primul rînd unde s-a făcut porumbul mai bun și acolo mergem. Punem marfa la tren și ajungem să zicem la Alexandria. Acolo găsim la cine să lăsăm marfa și plecăm prin sate. Apoi, (ălbile) le cărăm cu spatele. Mergem mai ales pe sate că la orașe stă lumea la blocuri unde e baie, au (oamenii) mașini de spălat, și nu cumpără nimeni. Mergem și la obor că mai ia cite cineva“.

În concluzie constatăm că rudarii sînt meseriași, planificatori, merceologi și vînzători ai propriilor lor produse. În condițiile în care populația urbană nu mai cumpără deloc produsele lor; în condițiile cînd chiar și în mediul rural ei întîmpină o serioasă concurență din partea obiectelor din metal și mase plastice, din partea creșterii nivelului de confort ca urmare a pătrunderii și aici a băii și a mașinii de spălat, ei reușesc să perpetueze încă meșteșugul și chiar să prospere. Considerăm că reușita lor se datorește faptului că ei simt pulsul vieții economice. Am mai constatat de asemenea că ei nu regretă dispariția meșteșugului deoarece ei știu că în trecut l-au practicat în condiții grele. Ei își mai amintesc și acum de acele timpuri cînd se întorceau de pe sate și cînd trebuiau să spună copiilor că „piinea-i greu de cîștigat în părțile alea“. Pentru aceste motive ei se adaptează perfect la condițiile noi oferite de regimul nostru.

*ION I. DRĂGOESCU*