

ASPECTE ETNOGRAFICE ÎN DEPRESIUNEA ÂLMĂJULUI (CARAȘ-SEVERIN)

În toamna anului 1971 s-a efectuat o cercetare etnografică în cîteva sate din zona Bozovici, situată în Depresiunea Âlmăjului, avîndu-se în vedere două obiective principale:

1. Cunoașterea diferitelor aspecte legate de cultura materială tradițională a locuitorilor din așezările respective,

2. Achiziționarea pentru Muzeul județean de etnografie și istorie locală din Caransebeș a unui număr cît mai mare de obiecte etnografice de valoare artistică sau documentară care să constituie obiectul prezentații într-o expoziție permanentă în sălile muzeului respectiv.

Cu toate că înainte de deplasarea în zonă au fost studiate cîteva lucrări de bibliografie generală, care se refereau la județul Caraș-Severin¹, datorită lipsei unor studii de specialitate referitoare în mod special asupra zonei Bozovici, cît și datorită timpului scurt avut la dispoziție pentru observația directă, nu ne putem îngădui o descriere exhaustivă a tuturor aspectelor etnografice din zonă și nici măcar a celor încadrate strict în domeniul artei populare sub toate aspectele sale. Se poate spune că cercetarea noastră a avut mai mult un caracter de periegheză, de prospectare a unor fenomene majore, de semnalare a lor în scopul orientării unor viitoare studii cu mult mai aprofundate. Numai după aceea se va putea stabili cu certitudine locul Âlmăjului în complexul etnografic al Banatului și implicit al României.

Așezările rurale ce au format obiectul observației noastre sînt: Bozovici, Bănia, Borlovenii Vechi, Lăpușnicul Mare, Mocerîș, Eftimie Murgu (fost Rudăria), Pătaș, Prigor, Prilipeț și Putna (fig. 1).

¹ *Istoria României*, I—IV, București, Ed. Acad. R.S.R., 1960—1964; *Din istoria Transilvaniei*, vol. I—II, București Ed. Acad. R.S.R., 1960—1961; Șt. Pascu, *Voievodatul Transilvaniei*, vol. I, Cluj, Editura Dacia, 1971; C. Suciu, *Dicționar istoric al localităților din Transilvania*, vol. I—II, București, Editura Acad. R.S.R., 1967—1968; Pesty Frigyes, *A Szőrenyi bányász és Szőrenyi vármegye története*, vol. I—II, Budapesta, 1884—1885; L. Nagy, *Notitiae politico geographicæ statisticae incluti Hungariae partiumque eidem adnexaru vol. II.*, Buda, 1929; Evlia Cselebi *török vildgütdzo magyarországi utazásai* (editată și tradusă de Imre Karacson), vol. I—II, Buda, 1904—1908; I. Lotreanu, *Monografia Banatului*, Timișoara, 1935; I. Păsărică, *Frumusețile naturale ale Banatului*, București, 1936; I. Rusmir, *Echipa de cercetări monografice și realizări practice din comuna Borlovenii Vechi și Pătaș*, în „Transilvania”, Sibiu, an 6—7, nr. 6/1936, pp. 589—598.

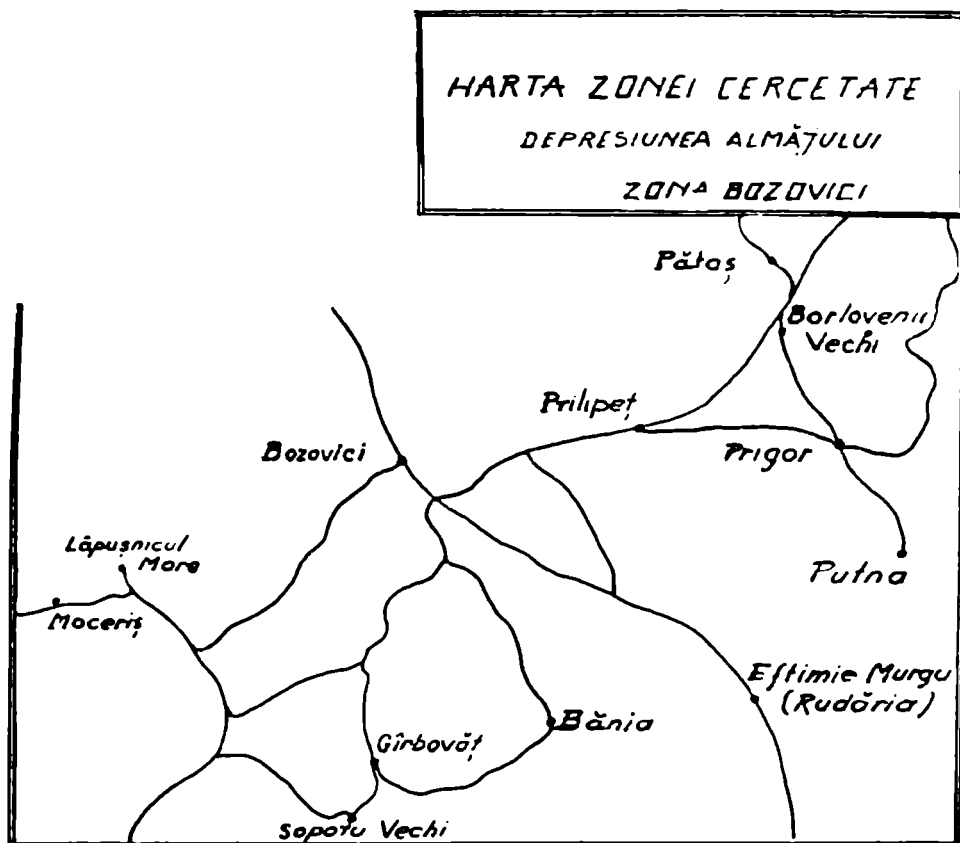


Fig. 1.

Răspîndite geografic în zona depresionară mărginită de Munții Semeinicului, iar la sud de Munții Almăjului, satele acestea formează un buchet în bazinul superior al Văii Nerei. Toate sînt de tip adunat, care după opinia etnologului N. Dunăre constituie „forma de bază a satului românesc”². Potrivit tipologizării propuse de R. Vuia, satele acestea, cu excepția localității Bozovici, aflată în plin proces de urbanizare, se încadrează în următoarele tipuri:

1. sat de-a lungul drumului (Bănia, Borloveni Vechi, Gîrbovăț, Pătaș, Prilipeț, Prigor);
2. sat mare compact (Lăpușnicul Mare);

² N. Dunăre, *Interdependența ocupațiilor tradiționale la români, factor de stabilitate și continuitate*, în „Apulum”, VII/2, Alba Iulia, 1969, p. 548.

3. sat de vale adunat (Moceriş);
4. sat de-a lungul drumului şi de vale (Eftimie Murgu);
5. sat de vale răsfirat (Putna).

În această zonă, cu un pământ prea puţin favorabil culturii cerealiere şi agricole în general, cu excepţia pomiculturii, dar care posedă locuri de păşunat întinse şi bune, păduri din abundenţă, zăcăminte bogate ale subsolului (oamenii culegînd odinioară firicele de aur chiar din albia Nerei³), au apărut aşezări omenesti cu multe mii de ani înainte. Nu ne propunem să insistăm asupra istoriei acestei milenare vetre româneşti. E de ajuns doar să amintim că urmele arheologice descoperite la Bănia ne duc în urmă cu cîteva mii de ani — la începutul epocii bronzului. De atunci şi pînă azi ţinutul Almăjului a fost locuit în mod neîntrerupt. În recenta sa lucrare de sinteză, profesorul Ştefan Pascu arată că în sec. IX—X „societatea era organizată în obşti sateşti, pe văile rîurilor şi în depresiunile naturale. Vor fi existat asemenea obşti, conduse de juzi, jupani, şi cnezi, ajutaţi de oameni buni şi bătrîni pe Valea Cernei, în depresiunea Mehadie în cea a Nerei, pe valea Caraşului, în depresiunea Caraşovei, pe Valea Bîrzavei, în depresiunea Bozovici. Este explicaţia existenţei pînă tîrziu în evul mediu a numeroaselor districte româneşti bănăţene, unele, vreo 7—8, bucurîndu-se de largi privilegii, altele, vreo 15, neprivilegiate. Este explicaţia organizării semi-autonome a Banatului în întreg evul mediu”⁴. Totalitatea acestor obşti din sudul şi sud-estul Banatului vor forma comitatul Caraş, nume sub care documentele încep să-l pomenească începînd cu anul 1200⁵.

Veacurile următoare vor aduce şi primele menţiuni scrise despre satele din Valea Nerei: Eftimie Murgu (fost Rudăria) — 1410, Moceriş — 1439, Bozovici, Bănia şi Prilipeţ — 1484, Lăpuşnicul Mare — 1540, Prigor — 1550, Putna — 1577, Pătaş — 1603, Borlovenii Vechi — 1690⁶.

Un document de la 1559 aminteşte de un district al Almăjului din care făceau parte, pe lîngă altele, satele Rudăria şi Prilipeţ. Documentul nu pare prea explicit — districtul Almăjului depindea de un Castellanus districtus Mihald (adică Mehadica, ce figura ca aşezare şi în veacurile IX—X⁷), sau se compunea din proprietăţi ale mai multor feudali, proprietăţi care se dispută între descendenţii familiei Fiath Ana de Caransebeş şi Marsinay Ferencz⁸. Oricum, aceste sate almăjene trebuiau să fie destul de importante şi prospere din moment ce pentru aplanarea conflictului se deplasează la faţa locului în anul 1566 Vajda Bona, pîrcălabul („porkolab”) Caransebeşului şi prim-preotul Brathovan Marton (care după nume par să fie amîndoi români). Cu atît mai eronată

³ I. Păsărică, *op. cit.* p. 22.

⁴ Şt. Pascu, *op. cit.*, p. 33.

⁵ *Ibidem* p. 134.

⁶ C. Suciu, *op. cit.*

⁷ Şt. Pascu şi colaboratorii, *Atlas istoric*, Bucureşti, Ed. didactică şi pedagogică, 1971, harta nr. 35.

⁸ Pesty F., *op. cit.* p. 391.

ne apare afirmația lui Pesty potrivit căreia „valahii au ocupat în număr mare ținutul Caransebeșului cu siguranță... la începutul secolului al XIV-lea”⁹.

Se știe că dezvoltarea istorică a Banatului a decurs în condițiuni deosebite de cea a Transilvaniei. Chiar dacă sarcinile feudale au fost mai ușoare decât în Transilvania, în schimb se adăugau altele, legate de situația sa de graniță. Obligațiile militare cât și cele privind lucrările publice nu erau dintre cele mai ușor de suportat. În anul 1768 s-a hotărât înființarea Batalionului I românesc pentru paza graniței pe linia Orșova—Caransebeș¹⁰. În Almăj a luat ființă o companie (1773) ce se compunea din mai multe sate, printre care Borloveni, Lăpușnic, Mocerîș, Gîrbovăț, Bănia, Rudăria, Prigor, Putna și Prilipeț¹¹.

Dacă în prima jumătate a sec. al XVIII-lea în fruntea Banatului stătea un guvernator în calitate de comandant militar peste toate cele 11 districte (printre care și cel Orșova-Almăj), prin Decretul dat de împărăteasa Maria Tereza la 29 septembrie 1751, Banatul trece sub dominația civilă. Dar, militară sau civilă, stăpînirea austriacă a produs vii nemulțumiri în sinul țărănimii almăjene apăsată de greutate. În Banat au loc răscoale mai ales între anii 1736—1739. În iarna lui 1738—1739 răsculații sînt înfrinți, satele arse, locuitorii uciși. O rezistență mai mare au opus țărani răsculați din Almăj, pînă cînd, în cele din urmă, și ei sînt înfrinți în localitatea Bănia¹². Locul stăpînirii austriece este luat apoi de cea maghiară, cu nimic mai ușoară decât prima; în 1778 Banatul este încorporat Ungariei, împărțindu-se în trei comitate: Caraș, Timiș și Torontal¹³.

În contextul unor nemulțumiri crescînde ale locuitorilor Almăjului, nu este întimplător că în sec. al XIX-lea s-a ridicat la luptă Eftimie Murgu (1803—1870), revoluționar de frunte al mișcării naționale a românilor din Banat și Transilvania, tocmai din acest ținut — satul Rudăria, care azi îi poartă numele.

*
* *
*

În anul 1872 Xantus J. a întreprins o călătorie prin Transilvania și Banat „spre a compune o colecțiune etnografică pentru expozițiunea universală din Viena”, care urma să se deschidă în anul următor. Redactorul revistei „Familia” — Iosif Vulcan — a avut ocazia să vadă aceste obiecte prezentate într-o expoziție organizată în prealabil la Pesta. Pie-sele etnografice respective erau adunate din „districtul Năsăudului, din comitatul Hunedoarei... din comitatul Maramureșului..., din Caraș și Timiș”. Încîntat de cele văzute la această expoziție, Iosif Vulcan notează:

⁹ *Ibidem*, p. 395—396.

¹⁰ *Istoria României*, III, 1964, p. 520.

¹¹ V. Grozăvescu, *Istoria Banatului timișan*, (II) în *Familia*, nr. 10/1888, p. 112.

¹² *Istoria României*, III, p. 423.

¹³ *Ibidem*, p. 490.

„Nu știu ce să admirăm mai mult? Invențiunea genială sau executarea surprinzătoare? Compozițiunea originală sau coloritul neimitabil? Arta ideală sau practica reală? Tot ce știm și ce putem este să ne închinăm cu respect ingeniului care poate să producă așa opuri frumoase”¹⁴.

După câte cunoaștem, este prima mențiune referitoare la participarea unor piese etnografice din Caraș la o mare expoziție tematică. La o sută de ani de la acea dată, județul Caraș-Severin avea să deschidă la Caransebeș o frumoasă expoziție permanentă de etnografie în care se încadrează și cele câteva piese de mare valoare artistică achiziționate din zona Almăjului.

Ceea ce, însă, expoziția nu poate cuprinde sînt multiplele aspecte etnografice conservate în zonă. Tocmai de aceea prezenta lucrare își propune schițarea cîtorva puncte din complexa realitate etnografică din zona Bozovici: casa, adăposturile temporare, interiorul, mobilierul, instalațiile tehnice țărănești și olăria.

CASA ȚĂRĂNEASCĂ CU PEREȚI DIN LEMN

Încă în sec. al XIX-lea existau în satele din Valea Nerei case cu pereți din nuiele împletite și lipiți după aceea cu ciamur. După informațiile culese în sate, numărul acestora era extrem de mic, frecvente fiind mai ales colibele cu pereți de nuiele. Astăzi nu se mai păstrează nici o casă de genul acesta și n-am întîlnit nici măcar colibă (încă un argument al rarității lor în secolul trecut). Că ea a existat totuși, ne-o dovedește, pe lîngă informațiile orale, folclorul local din Banat, înregistrat în veacul trecut:

*„Casa măicuții mele
Ingrădită-i cu nuiele,
E lipită cu imală
Inlăuntru e ticneală.”*

Dar continuarea acestui cîntec ne relevă prezența în Banat, în a doua jumătate a secolului trecut, și a casei de cărămidă — se înțelege, proprietatea unor săteni mai înstăriți:

*„Dar casa socrului meu,
Bată-mi-o-ar Dumnezeu,
Făcută-i din pămînt ars*

¹⁴ I. Vulcan, *Arta țărâncelor române la expoziția de la Viena*, în „Familia”, nr. 9/1873 p. 104.

*Înlăutru-i tăt năcaz;
Văruită-i tăt cu var,
Înlăuntru-i vai și-amar¹⁵*

Criticul de artă Paul Petrescu subliniază că tipul de casă cu pereți din nuiiele „a premers construcțiilor de birne”¹⁶.

În stadiul actual al cercetărilor se poate afirma cu certitudine că cel puțin în secolul al XVIII-lea și al XIX-lea casa general răspîdită în această zonă era aceea cu pereții din cununi de birne orizontale suprapuse, cu birne aparente la exterior și „văcăluite” cu „imală” în interior. Înaintea tencuirii, în birne se practica în loc în loc tăieturi cu toporul. În aceste tăieturi se fixau în poziție oblică față de planul vertical al peretelui pene de lemn ce aveau menirea să susțină stratul de tencuială. Tehnica aceasta era cunoscută sub denumirea de „lipitură cu pană”.

Îmbinarea birnelor la colțuri se făcea în cele trei sisteme clasice pentru arhitectura populară românească, avînd în această zonă denumiri diferite față de alte ținuturi din țară. Cînd cheotorile erau rotunde, sistemul se numea „în scrivală” (fig. 15); cheotoare dreaptă, cu un cui de lemn bătut pe verticală prin mai multe birne se chema „top”; al treilea sistem avea aceeași denumire ca și în alte părți ale țării: „coadă de rîndunică”.

Acoperișul casei vechi din Almăj nu este nici scund ca în Dobrogea, Muntenia și Oltenia (sau în general în Balcani), dar nici pe atît de înalt ca în Maramureș sau Țara Moșilor; el este de proporții mijlocii, cam în raport de 1 : 1,5 față de înălțimea pereților.

Invelitoarea era din șindrila de fag, fiecare bucată de șindrila avînd în medie lungimea de 75 cm, iar lățimea „cît de lată de la inimă”, cum spun localnicii, adică atît cît permitea duramenul lemnului, căci rareori pentru șindrila se întrebuinta și partea din alburnul tulpinii copacului. După ce bucățile de șindrila erau tăiate cu „cuțitoaia”, urma operația de „diregere”, cînd cu un toporaș se îndreptau muchiile și se făceau teșiturile la capăt. Șindrila era fixată de „lăceți” (sau „lănteți”) în trei moduri deosebite: a) „tăbliu”; b) „dublu”; c) „poslețiu”.

Acestea sînt cîteva caracteristici generale ale casei cu pereți de birne în zona Almăjului. Urmărind, însă, acest tip de casă în variantele sale diferite, sub raportul planimetriei se observă o întrepătrundere a mai multor variante într-un sat sau altul. Din vechile construcții se mai păstrează următoarele tipuri de case cu pereți din birne:

1. casa cu tîrnaț pe toată lungimea construcției;
2. casa cu două sau trei camere fără tîrnaț;
3. casa cu foișor.

¹⁵ P. Barbu, *Cîntece și strigături din Banat*, în „Familia”, nr. 35/1984, p. 420.

¹⁶ P. Petrescu, *Arta populară în istoria artelor plastice în România*, I, București, Ed. Meridian, 1968, p. 21.



Fig. 2. Casă veche din Bănia.

Pe baza unor exemple, le vom analiza pe fiecare în parte spre a surprinde elementele definitorii ale fiecăreia.

1. *Casa cu tîrnaț*. În Valea Nerei se păstrează multe construcții, datînd de la sfîrșitul sec. al XIX-lea, dar care sub aspect planimetric continuă tradiția caselor cu tîrnaț din veacurile anterioare. Tîrnațul se prelungește pe toată lungimea construcției în partea sa frontală. Nu întîlnim nici un caz în care casa de locuit să aibă tîrnaț și pe alte laturi în afara celei frontale. Planul arhaic cu prispă parțială în fața camerei focului, descoperit de pildă prin săpăturile arheologice de la Ariușd, plan care a fost semnalat și în Depresiunea Almăjului de către etnografi¹⁷, azi este dispărut complet, sau poate numai în satele cercetate de noi nu l-am depistat și, prin urmare, nu poate fi exclusă prezența sa în alte sate din Valea Nerei.

Fundația casei se compune dintr-un șir de bolovani de rîu legați între ei cu „imală“, ridicîndu-se pînă la aproximativ 40 cm deasupra solului.

Pereții sînt din birne, fie lipite cu un strat gros de ciamur apoi văruiți (fig. 2), fie aparente.

Casa are o singură intrare din afară spre interior pentru toate camerele. Intrarea este în tindă. Din această încăpere se trece în camera curată (dinspre stradă) și în cea destinată păstrării alimentelor. Nu insistăm mai mult asupra acestui tip de casă deoarece el este larg răspîndit în forme identice și în alte multe zone din țară, precum restul Bana-

¹⁷ *Artă populară românească*, București, Ed. Acad. R.S.R., 1969, p. 17.

tului, Bihor, Maramureș, Sălaj — ca să cităm doar câteva. O trăsătură esențială a acestui tip de casă este asimetria încăperilor ce o compun.

2. *Casă fără tîrnaț (prispă)*. Din vechile tipuri de case se păstrează în număr destul de mare și cele care nu au tîrnaț pe niciuna din laturi. Tipul acesta de casă, atestat din vechime la poporul român (întîlnit în secolul al XIX-lea încă în număr mare în Bihor, de pildă), se întîlnește frecvent și în alte zone etnografice, ca de exemplu în cîmpia Transilvaniei.

Peste subasmentul de piatră se așează cununa de birne groase numită „prăgari” (denumire împrumutată de la faptul că birna aceasta mai de jos este de fapt și pragul casei). Pereții sînt de obicei din birne rotunde (mai rar cioplite în patru muchii), doar descojite, îmbinate la capete în chetori rotunde, cu capetele petrecute în afara planului vertical al peretului cu circa 15—20 cm. Uneori birnele peretului nu sînt lungi atît cît să ajungă pe toată lungimea construcției. În acest caz, s-au utilizat bucăți mai scurte ale căror capete se prind prin cep în birne verticale, numite „șoși”, plasate în dreptul peretului despărțitor dintre camera curată și tindă. Rar de tot, cum se poate vedea în fig. 3, s-a adoptat și procedeul ca peretele din față al tindei să fie făcut din blăni groase de stejar fixate la un capăt în cunună iar la celălalt în talpa casei. Acest lucru nu reflectă o caracteristică a vechii case din Almăj, amintindu-l doar ca o excepție de la regula generală, adică pereți din birne orizontale.

Și în acest caz, există o singură ușă de acces în interior, prin tindă. Lipsind prispa (tîrnațul), grinzile de susținere a șarpantei sînt mai lungi ca de obicei, astfel încît linia streășinei este mult depărtată față de pereții casei (cam 60—70 cm). Birna cea mai de sus a peretului poartă denumirea de „talpa sub grinzi”, deoarece formează suportul de susținere al acestora. Capetele căpriorilor sînt fixate în cep în cunună. Că-

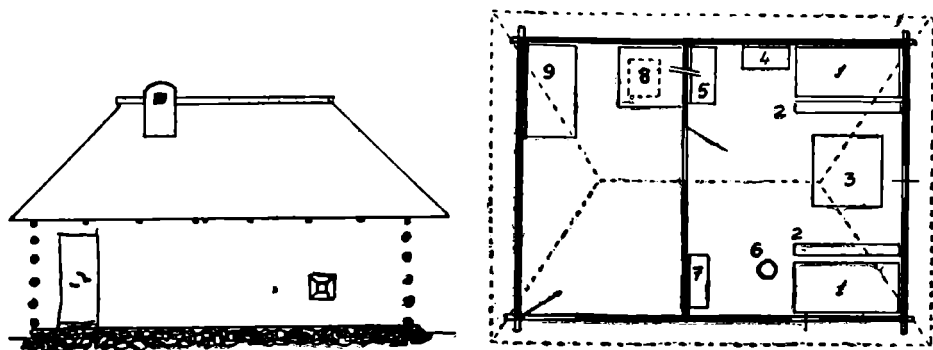


Fig. 3. Casă veche din Pătaș. Plan și schiță de ansamblu.

1. pat; 2. laviță; 3. masă; 4. dulap; 5. cuptor; 6. scaun; 7. podișor;
8. cună cu horn; 9. podișor.

priorii acoperișului, în același raport numeric cu grinzile, sînt plasați din metru în metru pe toată lungimea construcției.

Învelitoarea este cea tipică pentru întreaga depresiune a Almăjului, adică aceea în patru ape, de formă prismatică, cu două fețe trapezoidale și două (la capete) triunghiulare. Urmărind mai multe construcții din zonă se constată că, în general, fiecare acoperiș este format din 7—8 șiruri de șindrilă. În partea de nord a casei, suprafața acoperișului are un rînd de șindrilă în plus, ceea ce generează o înălțare a coamei cu circa 25—30 cm. Datorită acestui fapt stropii de ploaie, orientați de vînt în direcția nord-sud, nu vor pătrunde în podul casei. Nu este mai puțin adevărat că această coamă îmbracă și o funcție estetică nu lipsită de importanță mai ales în cazul unei construcții cum este cea de la Pătaș, de pildă, cînd alte elemente decorative de exterior lipsesc.

Hornul, care, după informațiile culese, pînă în ultimele patru decenii nu era de cărămidă, ci numai din nuiele împletite, lipite cu ciamur și apoi căptușit cu bucăți de șindrilă, așa cum se vede la o casă veche din Bănia (fig. 2), se înălța deasupra învelitorii cu circa 100—120 cm. Spre deosebire de casa din Pătaș, la cea din Bănia acoperișul este însă deosebit, în sensul că acesta din urmă are numai două ape. „Fruntarele“ sînt căptușite pînă la nivelul cosoroabei tot cu șindrilă de fag. Șindrila, conform celui mai des procedeu întîlnit în zonă, este bătută în șiruri duble. Forma hornului este cea a unui trunchi de piramidă încheiată sus cu un acoperiș tot în două ape. Solzii de șindrilă la casa din Bănia sînt mai mici decît la Pătaș (lungimea de 50 cm, lățimea de 15 cm, grosimea de 2—3 cm). „Lăceții“ de care este prinsă șindrila sînt la o distanță de circa 50 cm. unul de celălalt. Pe baza informațiilor locale, chiar dacă exemplarele sînt puține la număr, se poate trage concluzia că în zona studiată acest tip a avut pînă în urmă cu 70—80 de ani cea mai mare răspîndire.

3. *Casa cu foișor*. Un exemplar tipic, dar nu singular, de casă cu foișor (căruiă în unele sate oamenii îi zic tot „tîndă“), din zona Bozovici, este cea a Elisabetei Goșa din Lăpușnicul Mare, nr. 366. Casa are o vechime ce depășește o sută de ani.

Substrucția din piatră de rîu a construcției este mult înălțată deasupra solului astfel încît a permis amenajarea la subsolul ei a unui „podrum“ (pivniță), a cărui ușă de acces este orientată spre curte (neavînd în față nici un fel de prispă). Sub foișor este plasată, de asemenea, o încăpere ce servește drept coteț pentru păsări.

Și aici, pereții sînt tot din birne rotunde, ca și la exemplele anterioare, iar apoi văruiți peste stratul de tencuială. Acoperișul, în două ape, învelitoare din șindrilă mărunță ($30 \times 15 \times 2$ cm).

Foișorul constituie caracteristica de bază a acestui tip de casă. El aduce o notă de inedit, de varietate în sobrietatea fațadei casei țărănești, fiind considerat, de altfel, unul din elementele cele mai specifice arhitecturii populare¹⁸. Foișorul are o adîncime de 2 m și o lățime de

¹⁸ Gr. Ionescu, *Arhitectura populară românească*, București, Ed. tehnică, 1957.

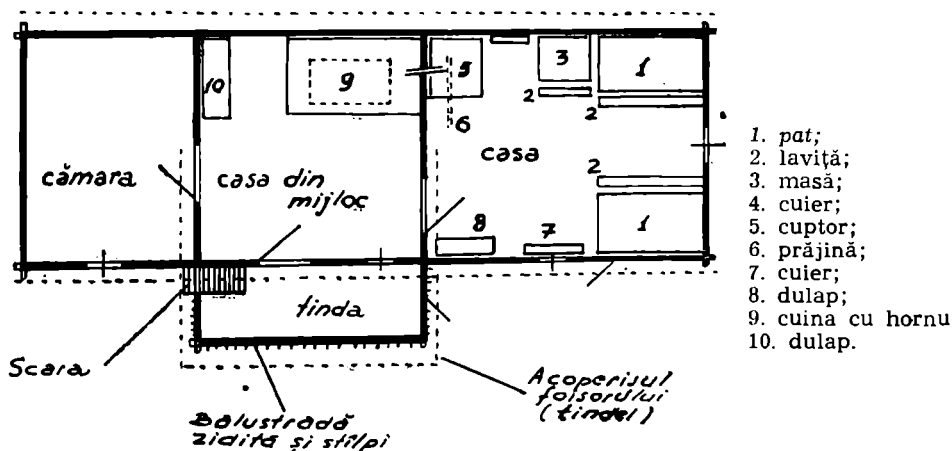


Fig. 4. Casă veche din Lăpușnicul Mare. Plan.

4 m, adăpostind intrarea numai pe lățimea tindei. Într-o parte are scara, iar în cealaltă porțiță de intrare în încăperea pentru păsări de la demi-sol, procedeu întâlnit și în zona Hațegului¹⁹. Foișorul este un loc de trecere dar, în același timp, el oferă un spațiu de depozitare a unor obiecte de uz casnic. Pe timp de vară se obișnuia de multe ori ca în foișor să se și doarmă. Între stâlpii foișorului există o balustradă zidită, căptușită cu scinduri, înaltă de circa 80 cm. Stâlpii susțin învelitoarea într-o singură apă a foișorului, fapt care, după opinia cercetătorului P. Petrescu, indică un „sistem constructiv de inspirație germanică”²⁰. În ansamblul său foișorul, chiar fără contrafișe, fără motive decorative crestate la stâlpi, creează un joc de lumini și umbre surprinzător la fațada construcției, generind, în ansamblu, un farmec aparte.

CASA CU PEREȚI DIN PIATRĂ

Inconjurată ca o cetate de jur-împrejur de munți, Depresiunea Almăjului oferă din abundență, alături de lemn, ca material de construcție și piatra de calcar. Se poate urmări prezența timpurie în aceste sate a casei cu pereți din piatră. În satul Lăpușnicul Mare, de pildă, la sfârși-

¹⁹ H. H. Stahl, P. Petrescu, *Construcții țărănești din Hațeg*, în *AMET* Cluj, 1966, p. 100.

²⁰ Vezi nota 17.



Fig. 6. Casă cu „podrum“ (Putna).



Fig. 7. Casă de tip „cot“ (Moceriș).

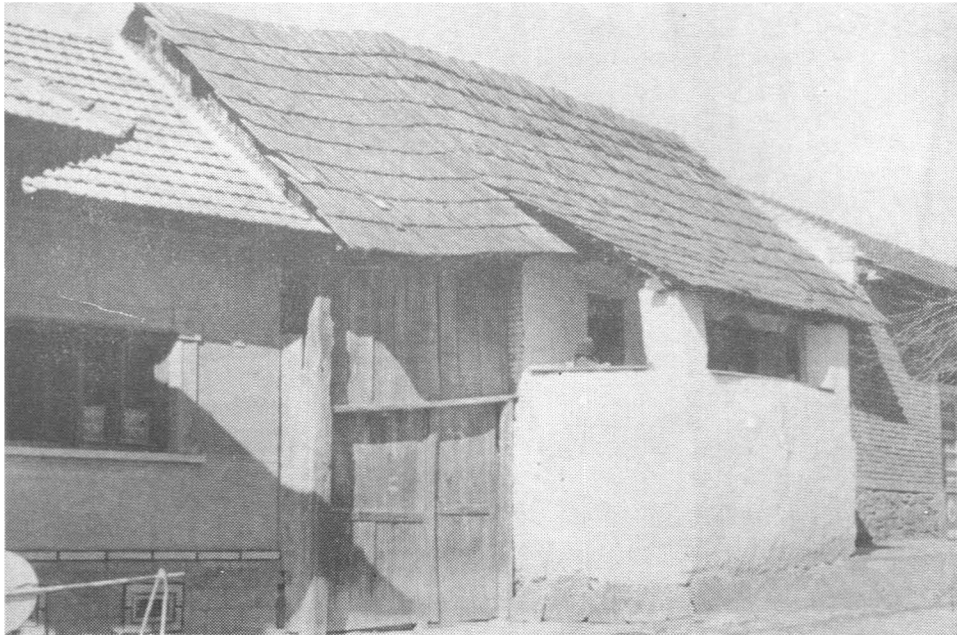
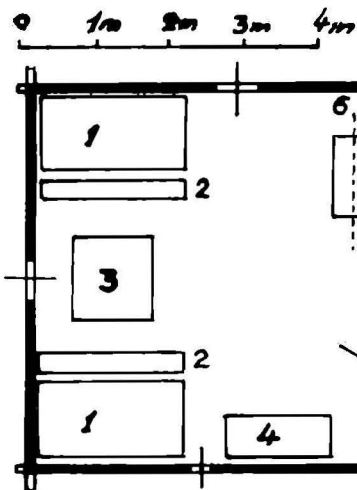


Fig. 8. Detaliu pe o uliță de sat (Pătaș).



Fig. 9. Casă veche din satul Pătaș.



1. pat;
2. laviță;
3. masă;
4. dulap;
5. cuptor (cămin);
6. prăjină;
7. cuier;
8. cună cu horn.

Fig. 10. Casă veche din Bănia. Plan.



Fig. 11. Scaun de jag cu spătar crestat

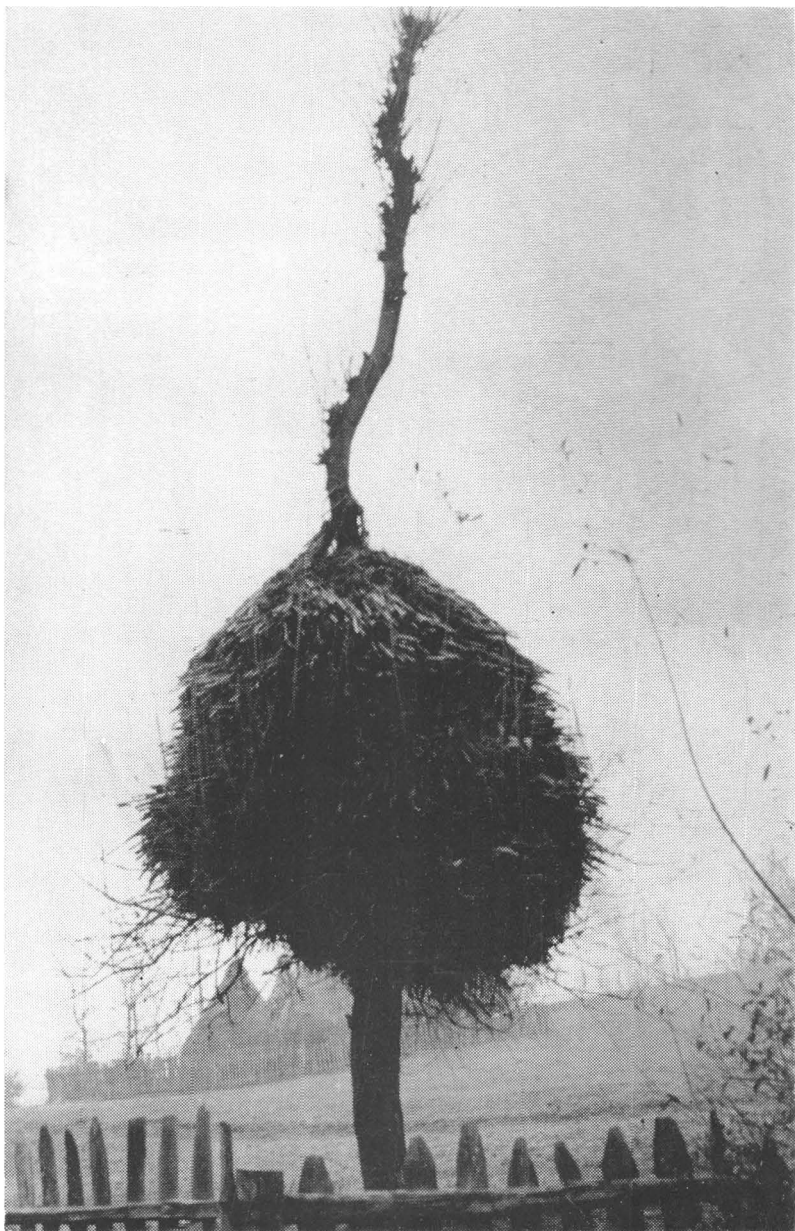


Fig. 12. Adăpostirea pentru iarnă a cocenilor de porumb într-un copac (Prigor)



Fig. 13. Femei din Pătaș purtîndu-și copiii în leagăn de spate.



Fig. 14. Purtatul copilului în leagăn pe spate (Pătaș).

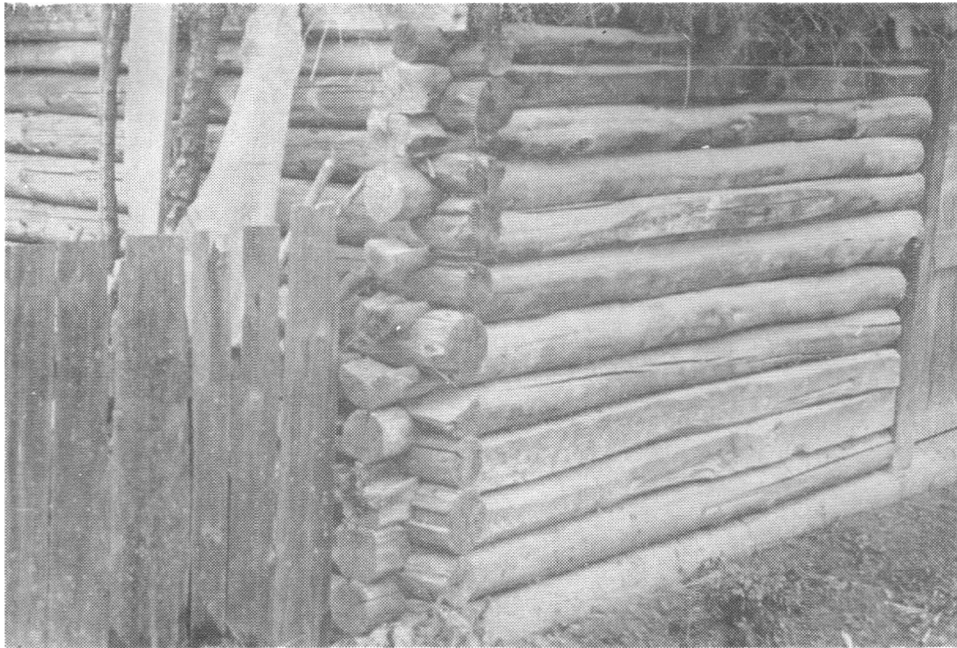


Fig. 15. Sistem de îmbinare a bârnelor în cheotoare rotundă „scrivală”
(Eftimie Murgu).



Fig. 16. Goașe vechi din Putna



Fig. 17. Fântină în ulița satului (Lăpușnicul Mare).

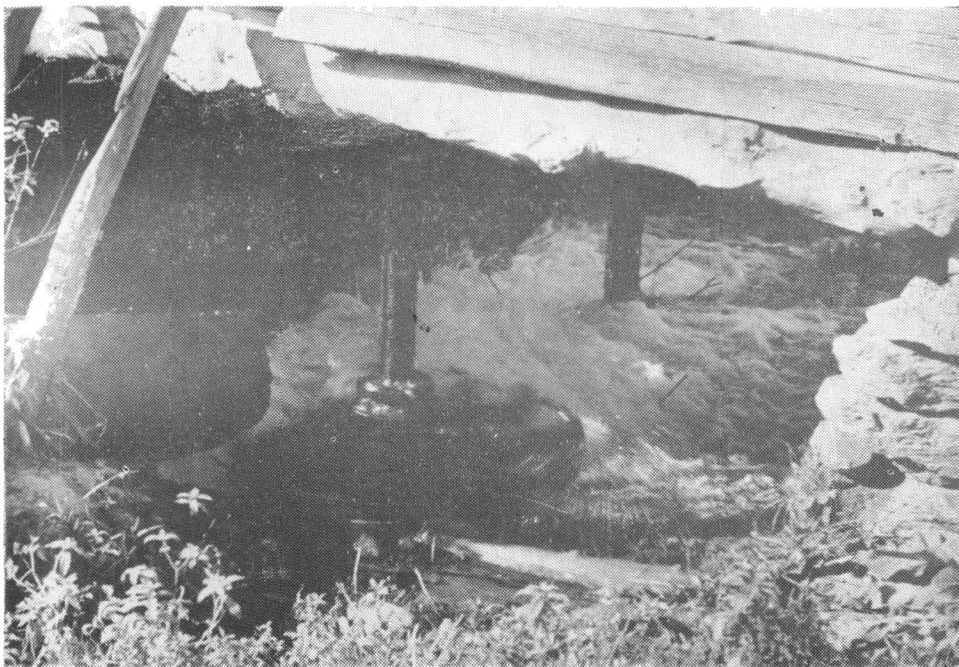


Fig. 18. Cămin în micșor în zona de cămin (Pisig).



*Fig. 19. Locul de deviere a apei în canalul de tip irugă
la o moară din Valea Rudărica.*



*Fig. 20. Zăgazul, stavila și scocul unei mori cu ciutură
din Valea Rudărica.*



Fig. 21. Moară cu ciutură (Putna).

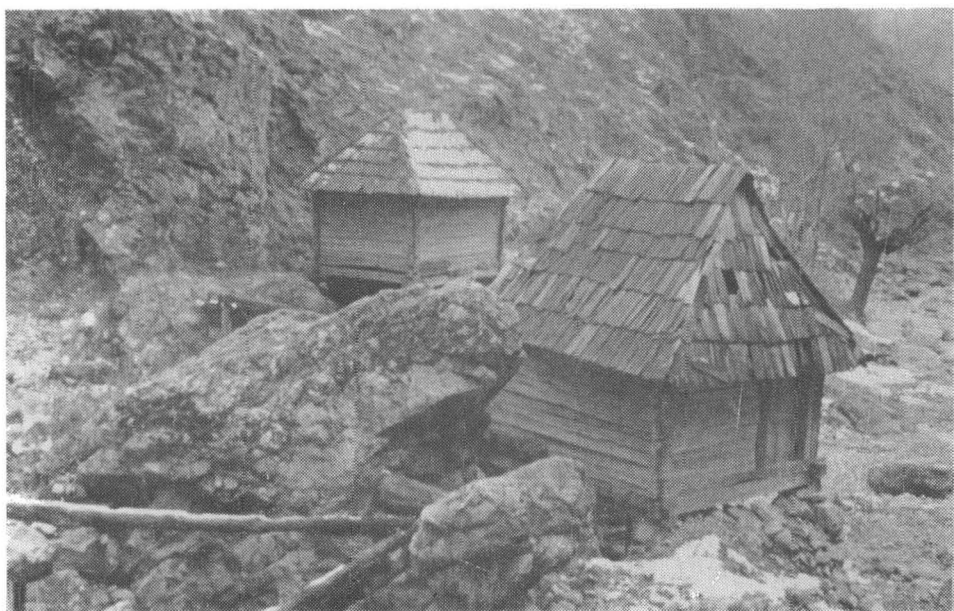


Fig. 22. Peisaj cu mori de apă pe Valea Rudărica.



Fig. 23. Scocul văialei din Prigor.



Fig. 24. Firiz și moară cu ciutură (Moceriș).



Fig. 25. Cazan de răchie (Putna).



*Fig. 26.. „Ciup de răchie“ lucrat la Lăpușnicul Mare.
www.cifhec.ro / www.muzeul-caransebes.ro*

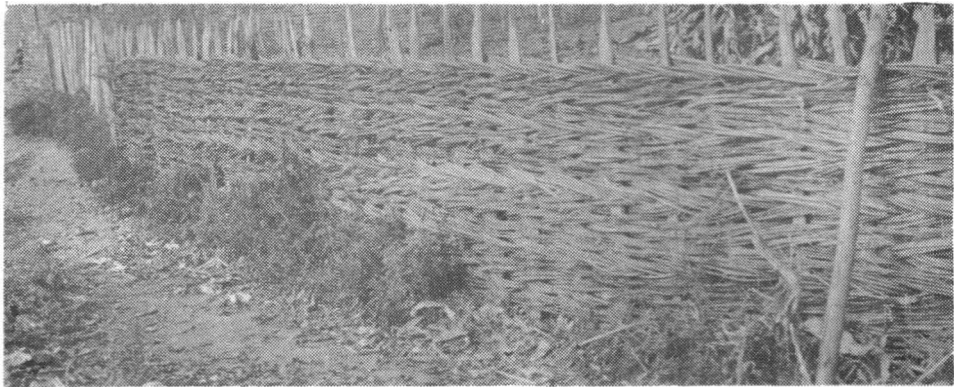


Fig. 27. Gard de nuiele (Prilipeț).



Fig. 28. Cruce din cimitir (Pătaș) — detaliu.

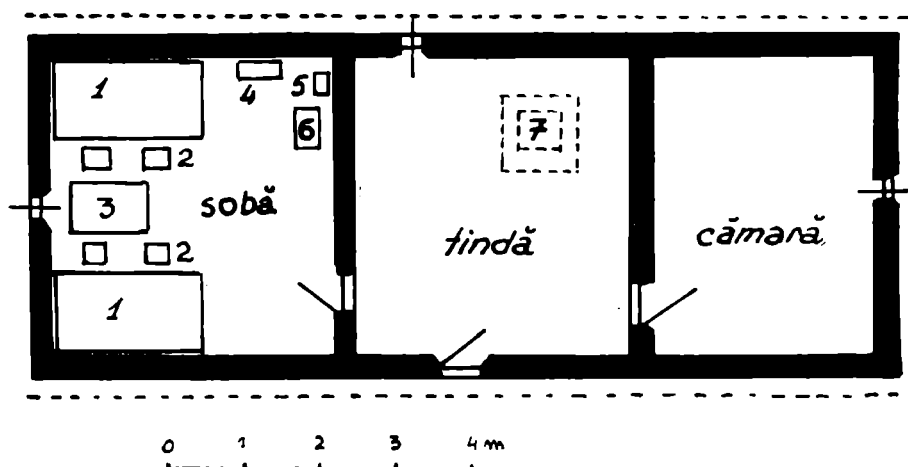


Fig. 5. Casă veche, de piatră, din Lăpușnicul Mare. Plan.

1. pat; 2. scaune cu spătar; 3. masă; 4. cuier; 5. cuier; 6. cuptor; 7. cună cu horn.

tul secolului al XIX-lea numărul caselor cu pereți din piatră egala pe cel al caselor de lemn²¹.

Planul casei cu pereți de piatră este tot de formă dreptunghiulară. El nu diferă cu nimic de cel al casei cu birne. Doar pereții groși din plan (fig. 5) ne indică că e vorba totuși de un alt tip de locuință țărănească deosebit de cel din lemn.

Piatra necesară construcției se lua, în satul Lăpușnicul Mare, unde și numărul acestora este mai mare, din locul numit „Valea Satului“. În pereți bolovanii sînt legați între ei printr-un amestec de var cu nisip.

Șarpanta este identică celei de la construcțiile din lemn, iar înveli-toarea este din șindrilă de fag care încă se mai face și azi în pădure, la locul numit „Răduț“. De altfel, la începutul secolului nostru atît la Lăpușnicul Mare cît și în celelalte sate, aproape toate casele erau numai cu învelitori de șindrilă. Numai după primul război mondial a început să se aducă tot mai mult solzi de țiglă măruntă de la Pîrvoava.

Sub camera din față a casei prezentate în fig. 5 este amenajat podru-mul cu ușă de acces pe latura dinspre stradă a casei. La alte case, cînd frontul este pe linia uliței, porțita podrumului este orientată spre curte, pe latura lungă a casei.

Așa cum arătam mai sus, locuința tipică pentru această zonă are acoperișul prismatic, dar nu lipsesc, la fel ca în Maramureș, nici înveli-torile în două ape numite și aici tot „nemțești“, sau cele cu două ape — „șută“, adică avînd pinionul în formă de trapez, ca și în Bihor sau în

²¹ Inf. Cioclodă Găvrilă, Lăpușnicul Mare, nr. 310.

alte părți ale Transilvaniei²². Evident, în Banat influența șvăbească în apariția acestei ultime variante de acoperiș este plauzibilă.

O variantă a casei cu pereți de piatră, apărută în mod frecvent mai ales după anul 1900, este aceea în care ceea ce inițial era „podrum” se transformă într-o cameră de locuit, cel puțin într-o parte a construcției. În cazul acesta, casa are de fapt două nivele, parterul avînd, pe lîngă pivniță, și o cameră, cel puțin, care servește drept bucătărie. Astfel de casă are la nivelul superior un tîrnaț pe toată lungimea sa, din care se trece în tindă și de aici în celelalte camere. Acest tip de casă se află mai ales în satele Putna (fig. 6), Pătaș, Lăpușnicul Mare și Bozovici.

CASĂ NOUĂ DIN CĂRĂMIDĂ

De circa un sfert de veac cărămida a luat în mod masiv și definitiv locul lemnului sau al pietrei. Satele sînt înnoite aproape complet. Planul tradițional, de tip longitudinal, a fost părăsit, luîndu-i locul modele dintre cele mai diverse, greu de sintetizat.

Este preferat, în general, de locuitorii din aceste sate mai cu seamă așa numitul plan „cot” (fig. 7), adică un unghi drept, cu frontul de la stradă mai lung decît cel dinspre curte. Poarta de intrare pentru căruță este pe sub șarpanta casei, despărțind de fapt spațiul locuibil în două părți: într-o parte rămîne o singură cameră folosită ca bucătărie, la care se mai adaugă în unele cazuri și o cămară pentru alimente, iar în cealaltă parte camerele curate.

Dacă pînă în urmă cu 5—10 ani la înălțarea pereților se utiliza uneori numai „cărămida crudă” (chirpici), sau șiruri de cărămidă arsă alternînd cu cele de chirpici sau chiar piatră (fig. 8—9), casele construite în ultimii 2—3 ani nu mai sînt decît aproape de cărămidă.

O tradiție statornicită de veacuri nu peste multă vreme va dispărea cu desăvîrșire. În ritmul în care se construiește azi în această zonă, exemple pe care le-am prezentat mai sus vor fi de domeniul trecutului istoric. O cercetare comparativă, să zicem, de pildă, pe 50 de martori de case vechi, n-a fost posibilă deoarece aceste tipuri de case străvechi sînt în număr destul de mic totuși. Le-am înregistrat însă ca „fapte” tipice pentru o anumită epocă din istoria acestor locuri, pentru a ilustra un anumit stadiu al unor eforturi creatoare zămislite peste veacuri pînă să se ajungă la tipurile de case actuale cu nimic mai frumoase, dar evident cu mult mai confortabile decît cele dintîi.

²² T. Bănățeanu, *Arta populară din nordul Transilvaniei*, București, 1969, p. 57—58.

INTERIORUL

Indiferent că locuința țărănească din această zonă are trei sau mai multe camere (căci locuințele cu o singură cameră au dispărut atît de timpuriu încît oamenii nu-și amintesc de ele decît din spusele bătrînilor), una din ele, cea dinspre stradă, este mai mare decît celelalte. Camera dinspre stradă poartă denumiri diferite: „sobă”²³, „casa din față”, „casă”. Ea este destinată odihnei membrilor familiei sau primirii oaspeților. În toate satele se respectă o anumită simetrie a dispunerii în spațiu a mobilierului de bază: pe pereții lungi ai camerei sînt plasate cele două paturi; lîngă fiecare pat este o laviță lungă, cu sau fără spătar, iar între ele masa (fig. 10). În alte case, cum este cea din Lăpușnicul Mare (fig. 5), în locul lavițelor sînt cîte două „scamne” cu spătar de o parte și alta a mesei. Prezența acestor piese de mobilier este semnalată, spre comparație, și în alte multe părți ale Transilvaniei și Banatului²⁴.

La capătul unui pat, în mod frecvent a celui de pe peretele din stînga intrării din tindă, este dulapul pentru haine care în ultimile 4—5 decenii a înlocuit aproape peste tot străvechea ladă de zestre. În alte cazuri, dulapul și cuierul sînt pe peretele celălalt, deoarece lîngă cuptor este așezată lavița și masa, masă care nu mai apare între cele două paturi. Semnalăm acest tip de interior tocmai pentru raritatea sa, căci nu l-am întîlnit în zonă și la alte locuințe. Exemplul de la Lăpușnicul Mare poate să fi fost generat de spațiul îngust al interiorului, mai ales în cazul cînd în cameră se instala pentru o bună bucată de timp războiul de țesut (fig. 4).

De remarcat că în general pe peretele dinspre stradă al camerei curate almăjene nu se află, ca de obicei, în toate părțile țării, o laviță după masă, dar și chiar scaunele sînt rar de tot plasate în această parte a mesei. Camera curată mai cuprinde cuptorul lipit întotdeauna de perețele despărțitor cu tinda, deoarece fumul din „cămin” este trecut prin perete în „băbura cunei”.

Ruda de culme, sau cum se mai cheamă în zonă — „prăjina” — este fixată întotdeauna deasupra căminului pe o linie transversală pe axul longitudinal al casei. „Prăjina” are și aici o funcție similară culmei din Maramureș unde ea este „elementul cel mai important în compoziția ornamentală”²⁵ a interiorului țărănesc.

Alături de aceste elemente nelipsite din camera curată almăjană, mai apar de la caz la caz și alte mobile: podișoare, leagăne, scaune mici cu

²³ Tot așa se cheamă, de fapt, și în alte zone precum în Zarand, Bihor, vestul Banatului și o parte a Olteniei; cf. H. H. Stahl, *Casa țărănească la români în secolul al XIX-lea. Aspecte unitare, caracteristice regionale*, în AMET, Cluj, 1963, p. 123.

²⁴ B. Zderciuc, G. Stoica, *Crestături în lemn în arta populară românească*, București, Ed. Meridiane, 1967, p. 11.

²⁵ T. Bănățeanu, *op. cit.*, p. 225.

spătar, cuiere, toate orinduite în spațiul cuprins între capătul unui pat și peretele tindei.

Paturile sînt scunde. Peste salteaua de pînză se aștern lipideie de cînepă, iar peste ele acoperitoarele de pat numit „pocrovițe” sau „procovițe”. (De remarcat asemănarea între acest termen și cel de „pricoiță”, desemnînd același obiect în Valea Jiului). Procovițele sînt țesute în război, în patru ițe, au o formă dreptunghiulară și se compun de obicei numai din doi lați de pînză. Urzeala este fie din lînă, fie din bumbac, sau chiar cînepă, dar băteala numai din lînă. Decorul lor este simplu, geometric, cu vîrste alternative alb cu negru. Peste procovițe în unele case se așează și „stranie” (țesături albe și groase de lînă). Rar de tot apar șirurile de perne ornamentate numai la capetele vizibile, cu alesături în război.

Pînă la primul război mondial, la ferestre erau perdele albe de pînză de casă. După aceea a urmat o scurtă perioadă de timp cînd s-au făcut perdele de lînă, pentru ca în ultimii ani acestea să fie înlocuite cu altele din bumbac procurate din comerț.

Pe peretele din față al camerei de oaspeți, și mai rar pe cei alături-rați, la o distanță de circa 40 cm de la tavanul de scînduri, sînt atîrnate în șiruri orizontale farfurii de pămînt sau de porțelan intercalate între icoane (înainte vreme din lemn) de hîrtie. Pictura pe sticlă a fost sporadic răspîndită în aceste sate. Blidele sînt încadrate de ștergare mici cu alesături la capete. Într-un singur caz am găsit asemenea blide, dar fără ștergare, prinse pe grinda masivă (longitudinală și mediană) a casei, care în aceste sate poartă denumirea de „urs”.

Camera curată din zona Bozovici nu se remarcă printr-o bogăție a elementelor decorative ieșită din comun. Este mai de grabă simplă, sobră, reflectînd în bună măsură starea materială nu tocmai prosperă în trecut a acestor locuitori dintr-o zonă izolată și unde roadele pămîntului se obțineau cu destul de mare trudă.

Camera din mijloc se cheamă „tindă” sau „casa din mijloc”. Ea adăpostește vatra care întotdeauna este lipită de peretele opus celui cu intrarea de afară. Vatra se numește „cuină” și se compune, în principal dintr-un postament clădit, înalt de circa 60 cm, făcut din piatră sau cărămidă. De la aproximativ un metru de tavan pornește în sus coșul de nuiiele împletite și lipite apoi cu imală, care captează fumul și-l conduce desupra acoperișului. La jumătatea coșului este fixată pe orizontală o birnă groasă cu scopul de a susține cîrligul de lemn sau lanțul de care atîrnă ceaunul de deasupra focului. Pe laturile dinspre interiorul tindei, coșul cuinei rămîne liber, nu se sprijină pe stîlpi. Cînd în asociere cu vatra este și cuptorul pentru pîine, atunci acesta este plasat în spate, iar prepararea mîncării se face pe „vătruța” din fața sa.

În tindă se mai află o masă, un podișor, polițe pentru vase și alte obiecte mărunte de trebuință zilnică.

Ferestrele puține și deosebit de mici lăsau în interior o lumină slabă. La începutul secolului nostru în aceste sate mai puteau fi văzute inte-

resante și arhaice procedee de iluminat tinda pe timp de noapte. Pe un perete, la o oarecare înălțime de podea, era fixată o placă de piatră. Perpendicular pe ea era așezată o altă placă (care putea și lipsi) în poziție verticală. Pe placa de jos se ardeau așchii mărunte și uscate luminând tinda. Fumul se ridica liber pe lângă perete și intra în coșul cunei. Amenajarea respectivă pentru iluminat se chema „copileț”. Dar cu mult înainte de dispariția copilețului, se utilizau pe scară largă lămpile cu brațe de lemn și butelii de sticlă umplute cu seu de animale și opaițele de metal. De circa 40—50 de ani nimeni nu mai folosește decît lămpi de sticlă cu petrol, procurate din comerț, înlocuite în ultimii ani cu lumina electrică. Lămpile cu petrol se mai întilnesc la colibe²⁶.

Din tindă o ușă duce în camera destinată păstrării alimentelor, „cămară” (fig. 4—5).

Condițiile similare de viață pe întreg teritoriul țării au generat în mod incontestabil o unitate planimetrică și stilistică a interiorului românesc²⁷, or, interiorul almăjan nu distonează, ci se încadrează prin ceea ce are esențial acestei unități specifice poporului român de pretutindeni.

MOBILIERUL

Mobilierul țărănesc din zona Bozovici n-a format obiectul specializării unei comunități rurale așa cum s-a întîmplat în alte părți ale țării. În fiecare sat oamenii înainte vreme își făceau fiecare mobilierul de trebuință, mai ales că, lucrînd mulți la pădure o bună bucată din an, se pricepeau fiecare la prelucrarea lemnului. Din deceniul al doilea al secolului nostru a început să pătrundă tot mai mult în aceste sate mobilierul tipic de tîmplărie procurat din comerț. Ba și localnicii au început să copieze acele modele de lavițe sau paturi cu materialul ce-l aveau la îndemînă. Au fost preluate forme și tipuri de ornamente florale ce înainte vreme erau cu totul sporadice sau chiar lipseau.

Vechile paturi erau simple și joase, lucrate mai mult din fag. Lavițele lungi pînă la doi metri erau făcute din scinduri groase de fag sau stejar, aveau spătarul ornamentat cu linii paralele crestate cu „părcanul”.

Scaunele mici, cu patru picioare, au spătarul frumos profilat prin crestare sau traforare cu ferăstrăul. În întreaga Transilvanie s-a răspîndit în secolul al XIX-lea un tip de scaun de proveniență orășenească și care a fost adoptat în toate zonele etnografice. El este obiect de artă

²⁶ Inf. Hinda Nicolae, Putna, nr. 63.

²⁷ R. Capesius, *Specificul interiorului țărănesc românesc din Transilvania*, în *Apulum*, VII/2, Alba-Iulia, 1969, p. 515 și urm.

populară numai în măsura în care face parte din interiorul țărănesc, fiind lucrat de fiecare gospodar ce lua tiparul de la vecinul său sau din alt sat. Au asemenea tip de scaun (fig. 11) era răspândit încă în prima jumătate a secolului trecut în toată Europa centrală, de unde a pătruns și în Transilvania și Banat, dar și în sudul Văii Jiului chiar²⁸ sau Moldova.

Mobilierul cel mai des întâlnit în Almăj este foarte simplu și scund, adică cel de tip mediteranean (mai scund decât tipurile carpatic și central-european), indiferent că e vorba de pat, masă, laviță sau scaun. Etnografii sînt de părere că acest tip se datorește unei „influențe a lumii orientale și balcanice”²⁹, ceea ce, evident, nu poate fi contestat.

Lada de zestre, local denumită „ladă de țoale”, se făcea de către diferiți oameni din satul respectiv fără ca aceasta să constituie o ocupație măcar temporară a lor. Era simplă, joasă, cu capacul plat, făcută din fag și rar ornamentată cu linii crestate cu horjul, paralele sau încrucișate, atît pe capac cît și pe cele trei suprafețe vizibile. Dimensiunile sale erau: 1,30 cm lungime, 0,70 cm lățime, 0,80 cm înălțime. Oamenii nu-și aduc aminte să se mai fi lucrat de circa 40 de ani. Locul lor a fost luat de lăzile de brad vopsite pe care le cumpără la tirguri sau de la tîmplari de acasă.

Hambare se păstrează în schimb în număr destul de mare. Sînt tot din fag și au o capacitate de pînă la 300 kg grăunțe. Locul hambarului este în cămară sau într-o parte a tirnațului.

Podișoarele au în general înălțimea de circa 1,30 cm, sau chiar ceva mai mult. Au două nivele, fiecare cu cîte două ușițe ce se închid la mijloc. Sînt numai din scindură de brad.

Cuptorul din „casă” (sau „căminul”) este confecționat din cărămidă arsă sau nearsă, iar deasupra are o plită de fontă. Fumul se ridică printr-un horn oblic, străbate peretele și se răspîndește în coșul cunei din tindă.

„Prăjina” este o simplă bară atîrnată de una din grinzi și are în primul rînd o funcție utilitară, căci, fiind plasată deasupra căminului, are menirea de a usca hainele gospodarului. Dar ea a rămas în camera curată și cu un scop decorativ. Pe ea se așează și țesăturile mai frumoase, precum procovițele de lînă, sau ștergarele alese, mai cu seamă în preajma unor sărbători mai mari de peste an.

O piesă de mobilier, dar cu funcții deosebit de interesante prin natura împrejurărilor în care se utilizează, este leagănul. Poate fi considerat pe drept cuvînt una dintre cele mai interesante și mai frumoase creații ale meșterilor din Valea Nerei, atît pentru forma sa, cît și pentru

²⁸ T. Bănățeanu, *op. cit.*, fig. 64; N. Dunăre și colab., *Arta populară din Valea Jiului*, fig. 65.

²⁹ P. Petrescu, *op. cit.*, p. 33.

rafinamentul motivelor ornamentale ce o caracterizează (șiruri de împletituri de lemn, cruciulițe reliefate sau pirogravate). De aceea vom insista mai mult asupra acestei piese. Leagănul, de formă ovoidală sau dreptunghiulară cu colțurile rotunjite, este lucrat din lemn de brad sau de tei de către meșteri specialiști din Bozovici, unde se cumpără de către locuitorii din satele învecinate. Cînd copilul este în leagăn mulțimea țesăturilor și procovițelor de lînă îi sporesc și mai mult farmecul. În casă leagănul poate fi suspendat de grinzi, iar cînd mama este cu copilul în sat leagănul este legat în spate cu „obrîinii“, adică două baiere groase făcute fiecare prin împletirea a trei șnururi răsucite din „canură de lînă“, fiecare de altă culoare. Într-un studiu apărut nu de mult profesorul I. I. Rusu arată că: „... pe un relief al coloanei lui Traianus din Roma; scena LXXVI înfățișează un grup de daci, populație pașnică, băieți, bătrîni și femei, două cu copii în brațe, alta purtînd pe cap un leagăn în chip de troacă (mică albie) cu pruncul înfășurat și legat... Forma leagănului dacic este de tipul cel mai simplu: o albie (covată) din trunchi de copac, un troc servind drept culcuș pruncilor“³⁰. Constatarea este deosebit de prețioasă. În primul rînd ea ne aduce în atenție un tip de leagăn străvechi, care stă la baza celui purtat azi de femeile din Almăj. Deosebirea între cele de atunci și cele de azi este minimă. Purtatul pe spate al copilului a apărut din nevoi practice. Femeia putea să-și poarte copilul mai ușor în timp ce-și păzea turmele; avea mîinile libere, putînd lucra concomitent cu supravegherea lui; putea să aducă în mîini coșuri, vase sau unelte de la cîmp, de la colibă, sau de la tîrg; deplasarea dintr-un loc în altul se făcea cu mult mai repede decît în cazul albiei purtate pe cap. În al doilea rînd, termenul în sine — leagăn — la fel ca și cuvintele „gard“ sau „vatră“, face parte din fondul autohton, pre-roman, de cuvinte, fiind, deci, cit se poate de vechi³¹. Nicolae Iorga amintește că englezul Michael G. Quin, călătorind în 1834 pe Dunăre, a văzut în Banat „ciobani rătăcind cu turmele, pe cînd femeile ce-i întovărașesc poartă în traistă prinsă de gîtul lor pruncu“³². Or, n-ar fi exclus ca aceste „străiți“ să fi fost de fapt leagănele purtate pe spate de către femei, așa cum o fac ele și azi cu atîta grație în Valea Nerei (fig. 13—14).

P. Petrescu subliniază că „structura și decorul mobilierului țărănesc sînt unitare pe întreg teritoriul locuit de poporul nostru“³³. Din cele constatate și prezentate mai sus, se poate vedea cu ușurință încadrarea stilistică și morfologică a mobilei almăjene în acest întreg armonios.

³⁰ I. I. Rusu, *Elemente autohtone în terminologia așezărilor și gospodăriei*, în AMET, Cluj, 1966, p. 84.

³¹ *Ibidem*, p. 91.

³² N. Iorga, *Istoria românilor prin călători*, ed. a II-a, vol. IV, București, 1929, p. 99.

³³ P. Petrescu, *Decorul mobilierului țărănesc*, în *Arta plastică*, XIV (1969), nr. 7, p. 14.

ADAPOSTURILE TEMPORARE

Păstoritul ocupa pînă nu de mult locul cel mai însemnat în economia oamenilor din aceste sate. Numărul mare al animalelor, și mai ales al oilor, a determinat și preocuparea pentru adăpostirea lor în condițiuni cît mai bune. Nu s-a practicat însă niciodată în aceste sate păstoritul transhumant, după cunoștințele noastre, ci un păstorit local, cu pendulare redusă de la „sălaș“ la casa din sat, în funcție de anotimp.

„Sălașele“ sînt adăposturi temporare pentru animale, răspîndite pe dealurile din vecinătatea satului, alături de care s-au construit și „colibi“ pentru păstori. Numărul lor este mare și azi (zona nu este cooperativizată decît în mică parte), așa cum era și înainte vreme, după cum rezultă dintr-o monografie a unui sat din părțile Bozoviciului³⁴. Sălașul este în asociere cu coliba³⁵, grajdul, șura, cotețul. Locul unde sînt sălașul și coliba poartă denumirea de „săciu“. În unele sate, colibele sînt apropiate una de alta, două sau chiar mai multe încît ele formează adevărate microunități de tip pastoral, asemănătoare crîngurilor din Țara Moșilor, Zarand sau Bihor.

Coliba cu anexele sale este o construcție foarte simplă, cu pereții din birne rotunde, descojite, prinse la capete în cheotori (fig. 15), cu sau fără tavan, cu acoperiș de șindrilă în două sau patru ape. Poate avea una sau mai multe încăperi destinate pentru adăpostirea animalelor și una sau două încăperi pentru „baci“. Înainte vreme, în fiecare sat, oamenii se asociau în grupuri de șapte-opt familii și pășteau animalele împreună, turma aceasta de animale chemîndu-se „pîlc“. După „zmîlt“ (măsuratul oilor, corespunzător simbrei din Maramureș), avea loc o petrecere mare cu lăutari, mîncare și băutură. Cel care avea mai mult lapte la oile sale era primul „baci“. Pe parcursul sezonului de pășunat urmau apoi, prin înțelegere, alți baci³⁶.

În încăperea baciului stau, alături de pat, masă și scaune, obiectele păcurărești necesare: „strungăreața“, „măsauiul“, „călăița“, lingura mare de lemn, strecurătoarea țesută din păr de lînă, „vîrzovul“ și alte obiecte³⁷.

³⁴ V. Popovici, *Monografia comunei Pătaș (sol, graiu, credință și obiceiuri locale)*, Caransebeș, 1914.

³⁵ Termen ce are același înțeles ca și în cazul adăposturilor temporare similare din Munții Apuseni; cf. V. Butură, *Adăposturile temporare în sud-estul Munților Apuseni*, în *AMET*, Cluj, 1958, p. 95; la fel în Valea Jiului, cf. N. Dunăre și colab., *op. cit.*, p. 174.

³⁶ Inf. Vodă Petru, Lăpusnicu Mare, nr. 172.

³⁷ Inf. Nemeș Vasile, Eftimie Murgu, nr. 264.

ACARETURI

Cînd „săciul“ era mai departe de sat, iar acareturile de la colibă nu ofereau suficientă scuteală împotriva frigului, animalele erau aduse pe timp de iarnă în sat. De aceea, în gospodăria țărănească din vatra satului ocupă un loc destul de însemnat acareturile. Ca suprafață construită ele depășesc de obicei aceea a casei de locuit.

Tipul de plan al acestor anexe gospodărești este întotdeauna dreptunghiular, compartimentat în mai multe încăperi: grajd, coteț, colnă pentru căruță sau alte unelte, șură (finariță) pentru nutrețuri. Pe timp de vară, mulți locuitori din sate obișnuiau chiar să doarmă în aceste șuri. În secolul trecut folclorul bănățean atestă această practică:

„că taica-i dus la lemne³⁸
maica se culcă devreme
eu mă culc afară-n șură
vino bade de mă fură³⁹.”

Sub aspectul plasării în gospodăria țărănească, în cele mai dese cazuri acareturile sînt construite la capătul casei de locuit, perpendicular pe axul longitudinal al acesteia. În acest caz, acareturile au uși de acces atît spre curte cît și spre grădină. Alteleori, acareturile sînt în continuarea casei, astfel încît sub același acoperiș sînt de fapt trei tipuri de construcții — casa, șura și grajdul (fig. 16) — în ordine, de la stradă spre interiorul curții. Nici în Almăj, după cum, de pildă, nici în Hațeg⁴⁰, în continuarea casei nu este niciodată grajdul, ci șura pentru fin. Rar de tot, cînd curtea este foarte largă, acareturile sînt plasate paralel cu casa de locuit.

Din punct de vedere al tehnicii de construcție a acareturilor nu insistăm asupra lor, deoarece urmează în general tehnica de construcție, evident simplificată, a casei de locuit.

FÎNTÎNA

În satele de sub munte apa potabilă se obține direct din izvoarele naturale care de cele mai multe ori nu sînt decît foarte ușor amenajate special pentru acest scop. Întotdeauna însă sînt ferite de sursele de in-

³⁸ „La lemne” ne amintește de o altă ocupație străveche a populației din această parte a țării, și anume lucrul la pădure, care în zona Almăj s-a practicat intens în tot cursul veacului al XIX-lea.

³⁹ I. E. Iancovici, *Doine din Banat*, în „Familia”, nr. 1/1889, p. 127.

⁴⁰ H. H. Stahl, P. Petrescu, *op. cit.*, p. 107.

fectare. Exigența locuitorilor, tendința tot mai accentuată spre o alimentare cu apă cit mai curată, dar și insuficiența sau chiar lipsa în unele sate a izvoarelor de suprafață, a dus la apariția unor amenajări speciale pentru obținerea apei potabile, fântini, care în partea locului se cheamă „bunare” (singular — „bunari”).

Cînd pînza freatică este la mică adîncime (Putna, Moceriș), fiecare familie are fîntina sa, plasată într-o parte a curții. Desigur, în cazul cînd pînza de apă se afla la o adîncime mai mare, forarea unui bunari fiind costisitoare (Lăpușnicul Mare), fîntinile sînt săpate în uliță sau la intersecția mai multor ulițe, servind mai multor familii. În acest caz fîntina este deci o proprietate de grup, sau de obște, care răspunde și contribuie material la amenajarea și păstrarea ei în condițiuni cît mai igienice.

Vechile fîntini aveau pereții căptușiți cu piatră de rîu, iar ghizdul de birne groase prinse la capete în cheatori. La Lăpușnicul Mare sau Prilipeț erau multe fîntini tot cu ghizd în plan patrat, dar făcut nu din lemn, ci de piatră sau cărămidă. Noile fîntini forate recent nu mai au pereții de piatră, ci „oale” de ciment turnate în forme speciale de către meșteri care se îndeletnicesc anume cu acest meșteșug și care cutreieră mai multe sate. Diametrul lor este identic bunarelor vechi: 1—1,5 m.

Modalitățile de ridicare a apei sînt diferite de la sat la sat, sau chiar de la o casă la alta în cadrul aceleiași comunități rurale:

a) cînd apa este aproape de suprafață ea se scoate cu o cantă de ceramică sau, mai nou, cu o găleată de tablă agățată de cîrligul unei prăjini;

b) fîntina cu cumpănă (pîrghie după sistemul contragreutăților);

c) fîntina cu roată presupune amenajarea paralelipipedică cu ghizdul înălțat, un sul gros de lemn pe care se înfășoară funia sau lanțul, învîrtirea sulului făcîndu-se prin intermediul roții de lemn fixată la capătul său;

d) fîntina cu scripeți, de dată mai recentă, reduce cu mult efortul de scoatere a apei, mai ales în cazul unor puțuri adînci de 15—20 m.

În scopul preîntîmpinării unor scurgeri de apă externă în bunari, la Lăpușnicul Mare, de exemplu, (fig. 17), fîntina este adăpostită de o construcție cu totul specială: un careu pătrat cu latura de 3 m are la colțuri stilpi masivi din cărămidă, care susțin un acoperiș prismatic⁴¹ cu învelitoare din șindrîlă de fag.

⁴¹ Procedul se întîlnește și în alte zone din țară, cum ar fi satele Novaci și Săcelu din județul Gorj; vezi T. Mozeș, *Aprovizionarea cu apă potabilă a populației rurale din Oltenia subcarpatică și Banat*, în *Rev. Muz.*, VII (1970), nr. 5, p. 446.

INSTALAȚII TEHNICE ȚĂRĂNEȘTI

Moara de apă. În puține zone din țară se păstrează un număr așa de impresionant de mori de apă într-un spațiu geografic atât de redus cît este cel studiat de noi în zona Bozovici. În toamna anului 1971 erau încă în stare de funcționare un număr de mori de apă după cum urmează: în Mocerîș — 4, în Eftimie Murgu — 9, în Prigor — 2, în Pătaș — 8, în Borloveni Vechi — 5, în Lăpușnicul Mare — 20, în Putna — 4.

Nu am întîlnit nicăieri altfel de mori de apă decît cele cu „ciutură”. Mori de apă cu roți hidraulice cu rotire pe verticală nu se găsesc în aceste sate. Ciutura (fig. 18) este butucul cu raze ale căror capete exterioare sînt cioplite în formă de cupe, cupele avînd o înclinație ușor oblică pentru ca atunci cînd șuvoiul de apă lovește suprafața de contact randamentul să fie sporit.

La capătul de sus al axului ce pleacă de la ciutură e fixată prin două pene roata umblătoare a morii, care, rotindu-se, macină cerealele mai mărunt sau mai mare, în funcție de apropierea sau depărtarea roții prin ridicarea sau coborîrea axului întreg prin intermediul blănii de la capătul de jos al acestuia. Peste pietre se așează un capac de formă circulară făcut din scînduri de brad, capac de care se fixează coșul de deasupra. Capacul oprește pătrunderea unor impurități între pietre, anulează pierderea de făină pe timpul măcinării, preîntîmpină eventualele accidente ale celor care supraveghează măcinatul, susține mecanismul de reglare al ritmicității căderii boabelor din orificiul pietrei de sus spre a fi măcinate. În rest, moara cu ciutură nu dispune de nici un alt mecanism special. Este, deci, cît se poate de legitimă părerea că cel mai vechi tip de moară, cunoscut de poporul român, era cel cu ciutură. Numai după aceea au apărut instalațiile de măcinat cu roți hidraulice verticale, cu mult mai complicate decît cele cu ciutură⁴².

Însăși construcția care adăpostește instalația este cît se poate de simplă. Clădirea încalecă iazul, fără nici un fel de fundație în unele cazuri, în altele are o substrucție de piatră de rîu la cei doi pereți orientați pe direcția cursului apei. Celelalte două laturi nu au fundație, lăsînd să treacă apa pe sub întreaga construcție. Pe Valea Rudărica este frecvent procedeul înălțării construcției morii pe piloni de lemn bătuți adînc în albia rîului.

Birnele orizontale ale pereților morii fie că se prind la colțuri prin cep în stilpi verticali, fie că se îmbină în sistemul cheotorilor (fig. 21). Înălțimea pereților nu depășește 4 m, după cum nici laturile construcției nu depășesc de obicei lungimea de 4—5 m.

⁴² C. Irimie, *Cercetări etnografice privind istoria tehnicii populare la români*, în *Cibinium*, Sibiu, 1967—1968, p. 8 și urm.; Idem, *Tipuri tradiționale de instalații tehnice populare în zonele sudice ale Hunedoarei*, în *Sargetia*, Deva, 1968, p. 540.

Forma acoperișului, cu învelitoare de șindrilă (fig. 21), iar mai nou de țiglă, este prismatică, dar mai des piramidală. În interior moara nu are, în multe cazuri, nici măcar tavan.

Randamentul acestui tip de instalație tehnică țărănească este în funcție de debitul de apă avut la îndemână, dar chiar și cu un debit ceva mai mare productivitatea rămâne, totuși, destul de scăzută. De altfel, un coș mai mare, o dată umplut cu cereale, permite proprietarului să lase moara multă vreme să meargă nesupravegheată. Acest fapt, la care se adaugă ciștigul infim al morarului, ne explică de ce nici azi, după cum nici înainte vreme⁴³, morăritul n-a constituit ocupația de bază pentru nici un locuitor din aceste sate.

Se poate spune că morăritul era de fapt o ocupație anexă pentru săteanul păstor, agricultor, pomicultor sau lucrător la pădure. Sursa de existență nu era în primul rînd „uiumul“ pe care-l percepea pentru măcinat, ci ocupația sa de bază. Apoi, multe mori erau proprietatea unui grup de familii, unde fiecare dispunea de o cotă parte din timpul propice pentru măcinat, conform unor înțelegeri statornicite decenii de-a rîndul.

Instalațiile tehnice din zona Bozovici, în totalitatea lor, sînt de multă vreme în atenția etnografilor. În iunie 1962, cercetători de la Muzeul Brukenthal din Sibiu au studiat zona aceasta avînd ca „obiective tematice problema morilor cu ciutură și instalațiile tehnice pentru prelucrarea textilelor“⁴⁴.

Dincolo de randamentul lor scăzut, se impune prin urmare o cunoaștere și înregistrare a lor, o apreciere a ingeniozității de construcție ce a stat la baza apariției acestor modeste instalații, care, de mii de ani, nu și-au încetat existența. În condițiile progresului economic de azi aceste mori cu ciutură nu mai pot dăinui prea multă vreme pentru scopul pe care l-au avut de veacuri. De aceea se cuvine conservarea lor cît mai temeinică în muzeele etnografice în aer liber, dar, mai mult decît aceasta, este nevoie de o grabnică conservare a lor „in situ“, pentru că reflectă azi stări de lucruri caracteristice pentru o anumită perioadă a dezvoltării societății omenеști de pe pămîntul patriei noastre.

Păstrarea complexului de mori, măcar de pe Valea Rudărica, se impune, căci s-ar oferi turiștilor motive de popas de neuitat, iar specialiștilor dovezi palpabile ale geniului creator al poporului. Cu minime cheltuieli, este dintre puținele locuri din țară care ar putea și ar trebui să fie declarat drept „Parc etnografic național“. Or, păstrarea acestor mori cu ciutură „in situ“ ar răspunde în mod clar unor cerințe fundamentale sub aspect expozițional — științific reflectînd:

— continuitatea culturii populare,

⁴³ St. Pascu, *Meșteșugurile din Transilvania pînă în secolul al XVI-lea*, Cluj, Ed. Acad. RPR, 1954.

⁴⁴ C. Irimie, *Cercetări etnografice de tip expediționar itinerant în activitatea Muzeului Brukenthal*, în „Sesiunea de comunicări științifice a muzeelor de etnografie și artă populară“, București, 1969, p. 38.

- unitatea creației populare,
- autenticitatea plasării în spațiu,
- specificul faptului de cultură,
- respectarea și continuitatea funcționalității acestor mori.

Toate aceste principii fundamentale au fost subliniate cu competență de către etnografii N. Ungureanu și C. Irimie, care au venit și cu propunerea concretă a păstrării acestor valori de cultură materială în satul Eftimie Murgu, zona Rudărica⁴⁵.

Moara de apă, cea mai veche mașină a omenirii, cum o consideră W. Ruben în lucrarea sa⁴⁶, ne apare ca un rezultat al eforturilor creatoare ale omului din trecute vremi. În cazul morii cu ciutură intervine un principiu immanent care stă la baza uriașelor agregate hidrotehnice de azi.

Văiala. Din multele văiale ce trebuie să fi fost odinioară în această zonă⁴⁷, azi se mai păstrează doar două, ambele în satul Prigor, pe Valea Scocului. În denumirea curentă, „scoc” este jgheabul care conduce apa de la canalul (iazul) de tip „irugă” la roata hidraulică a instalației. Faptul că un pîriu (afluent al Văii Prigorului) a luat denumirea de „Valea Scocului” este, presupunem, un argument al prezenței destul de timpurii în istorie a unor instalații tehnice țărănești pe această vale. Văiala este un complex, de fapt, de instalații, compunându-se, în ambele exemple, dintr-o pîuă pentru bătut postavul și o viltoare pentru îngroșatul acestuia.

Așezarea în spațiu a văielii nu diferă cu nimic de cea a morii cu apă. Canalul (irugă) este derivat din albia riului la o distanță de circa 200 m. de văială. Roata hidraulică a văialei este verticală. De aici forța motrice este condusă prin axul ei masiv și cele patru pene cu care este prevăzută la maiele de bătut, care, ridicându-se și coborîndu-se în mod ritmic, bat țesătura așezată în „albie”, care este în „podul” văialei. Tot în pod se mai află și cuptorul de cărămidă (numit „cămin”) pe care se fierbe apa într-un cazan de aramă, apă cu care din cînd în cînd se stropește țesătura în timp ce maiele „o învălesc”.

Din jgheabul principal se ramifică unul secundar, care conduce un suvoi de apă la viltoare. În viltoare se îngroașă, prin apă și rotirea permanentă imprimată de jetul de apă, „procovițele”, „ceoarecul” îngroșîndu-se numai cu maiele. Cînd puiarul consideră că pînza este suficient de „învălită” oprește văiala, scoate țesătura și o întinde la uscat pe un fel de bancă lungă de circa 20 m, numită „trîmbă”.

⁴⁵ N. Ungureanu, C. Irimie, *Conservări „în situ”*, în „Muzee cu caracter etnografic-sociologic din România”, Muzeul Brukenthal-Sibiu, 1971, p. 60–61.

⁴⁶ W. Ruben, *Die Mühle – Älteste Maschine der Menschheit*, Berlin, 1952.

⁴⁷ De pildă la una din cele 8 mori de apă ce funcționează încă în satul Pătaș, locuitorii îi zic „La văială”, ceea ce ne indică faptul că mai de mult a existat aici o instalație tehnică de acest gen (inf. Popovici Petru, Pătaș). Înainte de al doilea război mondial, la Rudăria funcționa o văială ce lucra tot timpul, cu excepția timpului friguros cînd apa îngheța. Azi ea nu mai există, la Eftimie Murgu (Rudăria) venind prigoreniile ce au văiale. În fiecare duminică ei vin și ridică de aici „stranele”, le duc pe Valea Scocului, le bat și le readuc înapoi, pretinzînd plata în bani sau cereale (inf. Nemeș Vasile, Eftimie Murgu, nr. 264). Și în satul Putna existau pînă în 1915 două instalații de „văiecat” țesăturile din lînă.

Construcția ce adăpostește văiala nu se deosebește cu nimic de cea a morii descrise mai sus. Și văiala are pereții din birne orizontale și acoperișul prismatic, cu două fețe triunghiulare și două trapezoidale nu prea înalte.

Un tip de văială din aceasta cu bătaie oblică, pendulatorie așa cum sînt cele două păstrate pe Valea Scocului, a fost dusă și montată în secția în aer liber din Dumbrava Sibiului a Muzeului Brukenthal.

Firizul. Pădurile oferind din abundență material lemnos, aproape fiecare sat avea înainte vreme cel puțin o instalație hidraulică de tăiat scînduri. Azi, la Moceriș, Eftimie Murgu, Pătaș și Borlovenii Vechi se mai păstrează cîte un ferăstrău numit „firiz“, iar în localitatea Lăpușnicul Mare două firize.

Construcția este lungă de circa 15—20 m. Trunchiurile de copac sînt aduse și așezate pe o „podină“ de grinzi plasate din metru în metru pe toată lungimea clădirii. De la roata hidraulică, cu rotire verticală, forța motrice este condusă printr-un sistem de pîrghii la ferăstrăul circular. În satul Eftimie Murgu construcția firizului se sprijină cu talpa direct pe pămînt, pe cînd în satul Moceriș întreaga construcție este fixată pe niște piloni înfipti chiar în albia riului (fig. 24). Șarpanta se reazimă pe stîlpi și nu pe pereți din birne orizontale.

Firizul este construit fie separat de altă instalație (Eftimie Murgu), fie alături de o moară de apă cu ciutură, cum este cazul la Moceriș. Aceasta este încă un exemplu de instalație tehnică populară complexă.

Cazanul de fiert țuică și *targa* de fript prune. Arătăm mai sus că una din ocupațiile de bază ale locuitorilor din satele zonei Bozovici este pomicultura. Se cultivă aici mai ales mărul și prunul.

Pînă acum trei decenii fiecare familie ducea recolta sa de poame pe diferite piețe, cum ar fi cele din direcția Oravița, Reșița, Timișoara. Transportul se făcea cu căruța. Înainte vreme exista și practica ca locuitorii din satele învecinate, care nu aveau fructe suficiente sau chiar deloc, să vină la Putna, de pildă (unde erau foarte multe, dar existau și oameni care nu aveau mijloace de transport), să cumpere aceste fructe pe care le comercializau apoi în satele din „pustă“, adică din zona de cîmpie a Banatului. Fructele se vindeau pe bani, dar mai des pe cereale, căci de acestea aveau nevoie, în primul rînd, locuitorii acestor sate din zona Bozoviciului.

O parte din mere sau prune erau vîndute proaspete, iar altă parte, așa cum spun localnicii, „fripce“, adică uscate.

Tehnica de uscare a fructelor nu se deosebește de alte zone din țară. Fructele bine coapte se luau din pom, se lăsau pe vatra casei pînă erau „foiete“ (moi). După aceea se așezau pe leasa de nuiiele a „tărgii de fript prune“. Întreținîndu-se un foc ușor în acest cuptor înalt de circa 70—80 cm, fructele se uscau după cîteva ore⁴⁸.

⁴⁸ Inf. Hînda Nicolae, Putna, nr. 63.

Tot din prune se prepara un fel de marmeladă numită „pigmez“. Prunele „pomnice“ (fără simbre) se fierbeau într-un cazan mare de aramă, sau în vase mari de ceramică, tot pe același cuptor, de la care se lua doar targa de nuiele de deasupra.

Din recolta de prune cea mai mare parte era destinată preparării țuicii „de 30 de ștricuri“ (grade). Până prin anul 1940, în multe sate distilarea borhotului se făcea de către fiecare familie în parte, cu instalație proprie. Instalația aceasta, rudimentară în felul ei, consta în fierberea într-un vas mare de ceramică, de la care era dirijat jetul de vaporii încălțați cu alcool către un ciubăr unde se condesau datorită aerului rece întreținut de apa rece dintr-un vas de sub el, acesta fiind tot de brad, după cum spune Nemeș Vasile, din satul Eftimie Murgu. De circa trei decenii nimeni nu mai utilizează acest sistem neeconomic, în sate existând cazane de fiert rachiu cu o capacitate de producție incomparabil superioară aceleia amintite anterior.

Cazane de fiert țuică sînt în număr foarte mare în satele din bazinul Nerei. În Pătaș, de exemplu, sînt nu mai puțin de 14.

Distilarea propriu-zisă este adăpostită de o construcție destul de mică, în general, cu pereți din birne pe trei laturi și cu un acoperiș într-o singură apă (fig. 25). În alte sate, cum ar fi Lăpușnicul Mare sau Pătaș, sub același acoperiș sînt adăpostite două instalații, construcția în ansamblu fiind doar cu puțin mai mică decît o casă de mărime potrivită.

Fierberea se face în cazane mari de aramă, iar condensarea vaporilor are loc într-un circuit de conducte, tot de aramă, care trec printr-un bazin cu apă rece. Apa se aduce din rîu printr-un sistem ingenios. O roată cu diametru de circa doi metri, sau chiar mai mult, se rotește în albia rîului datorită fluxului apei care lovește în paletele sale. Din două în două, sau din trei în trei palete, roata este prevăzută cu mici cupe de tablă, care, umplîndu-se din rîu, ridică apa și o toarnă, datorită poziției lor oblice față de verticala roții cu palete, într-un jgheab de scînduri care o conduce în bazinul cazanului.

OLĂRIA

În localitatea Lăpușnicul Mare mai trăiesc încă cinci olari bătrîni, dar care azi nu mai practică meșteșugul olăriei. Uneltele s-au distrus în bună parte, cuptoarele de ars vasele la fel. Din informațiile culese rezultă că între cele două războaie mondiale, în această localitate olăria se practica pe scară largă. Ultimul olar a încetat să mai lucreze de fapt numai în urmă cu doi ani. Numărul celor care știau să lucreze era destul de mare, dar efectiv lucrau în jur de șapte olari. Făceau vase

pentru comuna lor care este destul de mare sau pentru cele învecinate. Desfăceau frecvent produsele lor și la piața săptăminală din Bozovici.

Tipologia vaselor de ceramică de Lăpușnicul Mare era destul de variată: oale pentru prepararea mîncării, blide, căni de apă, ulcioare, ciupuri de rachie, oale mari pentru fiertul pigmezului, vase pentru flori. Cu excepția vazelor de flori, în general toate vasele erau smălțuite cu nuanțe închise de smalt verde sau maro pe care-l procurau din comerț. Gama motivelor ornamentale era destul de redusă: motive florale semănînd cu floarea soarelui sau margareta, spicul în diferite culori, la care se mai adăugau liniile, punctele și motivele în relief — puncte dispuse în cercuri concentrice, butoni. O atenție sporită, sub aspect ornamental, se acorda ciupurilor de rachie (fig. 26), pe care de multe ori se scria și anul execuției.

Olarii din Lăpușnicul Mare nu puteau însă acoperi nevoile tuturor satelor învecinate. Așa se explică faptul că în aceste sate am întîlnit multe vase provenite din centrele de la Biniș, Birchiș (Banat), Tirnăvița și Obîrșa (Hunedoara), precum și ceramică provenită probabil din nordul Olteniei. În timpul cercetării noastre am întîlnit chiar doi olari din satul Obîrșa în timp ce-și desfăceau produsele în centru comunei Bănia — Nedea Nicolae și Florea Sabina. Ei ne-au precizat cu această ocazie drumurile frecvente ale olarilor din satul lor:

1. Obîrșa — Caransebeș — Teregoва — Iablanița — Bozovici — Pătaș — Bănia.
2. Obîrșa — Ilia — Făget — Timișoara;
3. Obîrșa — Hălmagiu — Vașcău — Beiuș — Ceica — Tinca — Beliu Cernei.

IOAN GODEA