

STRUCTURA ȘI SEMNIFICAȚIA ORNAMENTICII COSTUMULUI POPULAR DIN SATELE MARGA ȘI BORLOVA (CARAȘ-SEVERIN)

Omul, în dorința sa permanentă de a-și înfrumuseța ambianța în care trăiește, se ghidează după norme estetice stabilite de-a lungul unei îndelungate evoluții istorice. Aceste aspirații își găsesc expresia atît în forma armonioasă a bunurilor create — dimensiuni, proporții, siluetă — cît și în decor — ornamentație, cromatică.

Creația artistică populară este rezultatul unui îndelung proces la realizarea căruia au contribuit, pe lîngă talentul și imaginația creatorului, un număr mare de factori de ordin geografic, economic, istoric, etnic etc.

Prin cele două trăsături caracteristice ale sale, receptivitate și conservatorism, arta populară ne oferă continuu interferențe între fondul tradițional și elementele în curs de asimilare și de înnoire.

Alături de celelalte manifestări estetice legate de întreaga cultură materială, socială și spirituală, portul popular pune în lumină preocupări și realizări de un înalt nivel artistic, atît în ceea ce privește forma, cît și decorația pieselor respective.

Din punct de vedere morfologic, portul popular din satele Marga și Borlova se integrează organic în ansamblul costumului bănățean. Totodată el se caracterizează și prin anumite trăsături proprii, care marchează condițiile specifice de dezvoltare, imaginația și sensibilitatea creatorilor locali.

Îmbogățirea ornamentală făcută cu mult gust a ținut seama de regulile artei decorative în ceea ce privește silueta generală, cîmpii, poziția motivelor etc.

Pe măsura schimbărilor survenite în funcția și croiul pieselor de port, se transformă ori chiar se renunță cu totul la vechile cîmpuri ornamentale.

Putem vorbi de existența unui adevărat cod ornamental, care cuprinde, alături de semne și structuri prin tradiție și unele inovații. Motivul ornamental nu este un semn grafic lipsit de sens ci este purtătorul unui mesaj definind vîrsta, starea matrimonială, ocazia purtării (muncă, ceremonial), zona, apartenența socială etc.

De pildă, în cele două sate, Marga și Borlova, așezate în zona submontană a Caransebeșului, ca elemente componente caracteristice

portul femeiesc este același ca și în zona de cîmpie a județului. Dar din punct de vedere al ornamenticii și cromaticii el reprezintă anumite particularități. Dacă cel dinspre cîmpie este luminos, strălucind prin culorile vii și aurul ornamentelor, cel dinspre munți este sobru, dominînd tonurile întunecate: roșu închis, negru, vinăt.

Deosebirea între piesele de îmbrăcăminte pentru muncă și cele de sărbătoare constă în calitatea pînzei — cînepă cu bumbac sau numai bumbac — și în prezența ori absența ornamentelor. De asemenea, cîmpul ornamental ocupă o suprafață relativ mai întinsă în primii ani de la căsătorie și una mai redusă la o vîrstă mai înaintată¹.

Legat de dragostea poporului pentru natură, de reprezentarea realistă a mediului înconjurător, ornamentica dă naștere, în arta broderiei și alesului, unor realizări de o mare frumusețe și originalitate².

Motivele ornamentale realizate la cămăși — de regulă prin cusătură cu acul, mai rar prin țesături și alesături — deși întîlnim mai puține denumiri decît în alte zone, reprezintă o gamă destul de largă. Vechimea lor poate fi pusă în legătură cu tehnica de realizare.

La cămașă „cu fodori“ ornamentele sînt dispuse pe guler, pe partea de deasupra minicilor, pe brățara și pe marginea fodorilor. Motivele ornamentale sînt geometrice, de preferință romburi, realizate în punct de broderie plină și broderie spartă, numită „tăietură“. Gulerul și brățara au un ornament mai discret — impus de tehnica de lucru — cusut „peste fire“, iar marginea fodorilor se împodobește cu „cipcă“ albă.

În ultimii optzeci de ani, se constată apariția motivului floral și mai rar geometric, executat în punct de broderie artistică cu fir de aur.

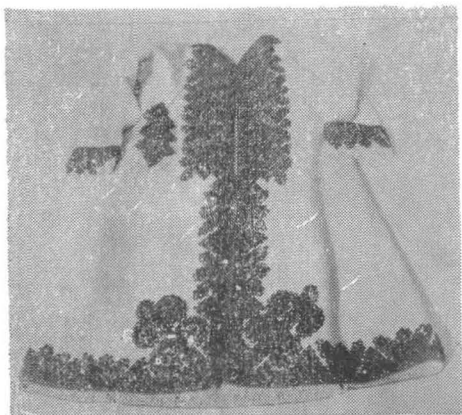
Pentru a înțelege semnificația motivelor este necesar să cercetăm întregul complex de semne și structuri, nu în mod izolat, ci în strînsă legătură cu timpul și spațiul cînd au apărut. Întreaga compoziție este o structură și schimbarea unui element se răsfrînge asupra tuturor celorlalte componente. Evoluția cîmpurilor ornamentale din ultimul secol și jumătate, caracterizată prin amplificarea acestora, a fost stimulată de schimbările survenite în domeniul materialelor din care se confecționează piesele de port și cele cu care se lucrează broderiile.

De pildă, catrința lucrată cu fire de aur și argint, o dată cu schimbarea materialului — înlocuirea firului cu lînica colorată — își schimbă și ornamentația. În locul ornamentelor geometrice compuse din romburi, care ocupau întreaga suprafață a catrinței, au apărut motivele florale (trandafiri) sau zoomorfe (păuni, cocori etc.) stilizate, în care predomină tonurile de roșu, violet, galben, verde și brun.

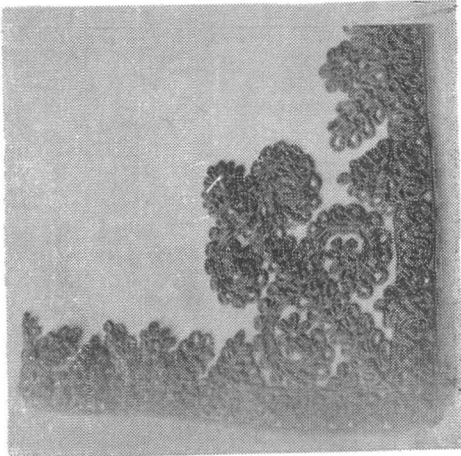
Tehnica de ornamentare folosită la catrința cu „bircă“ (alesătură pe degete „în sus și în vale“) permite trăsături de stilizare mai accentuată.

¹ *Artă populară românească*, Ed. Acad. R.S.R., București, 1969, p. 448.

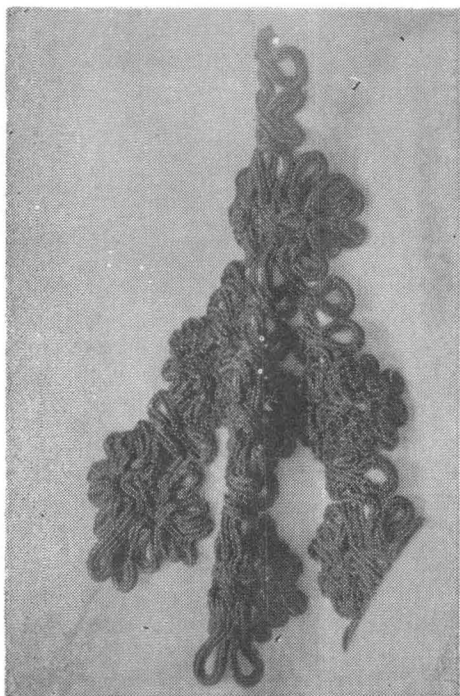
² T. Bănățeanu, M. Focșa, *Ornamentul în arta populară românească*, București, 1963, p. 14.



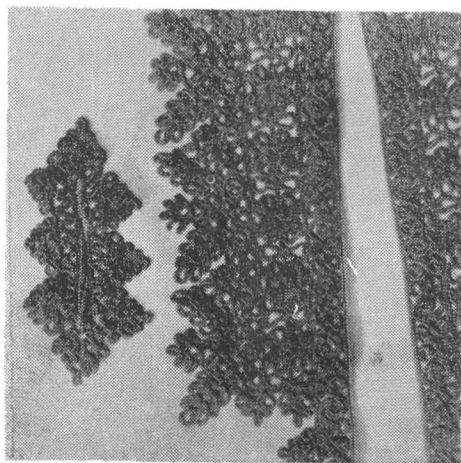
a.



b.

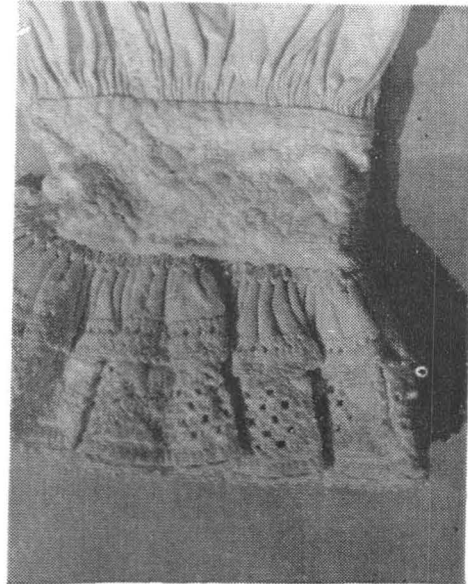


c.

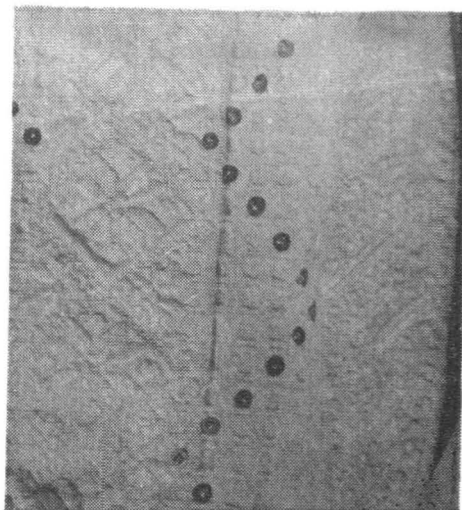


d.

Fig. 4. a — Șubă cu șinior, com. Marga; b — detalii de ornament pe piept; c — detalii de ornament de clint.



a.



b.

Fig. 1. Cămașă femeiască sat Borlova: a — detaliu de ornament de pe „brățară” și „fodor”; b — detaliu de ornament de pe minecă.

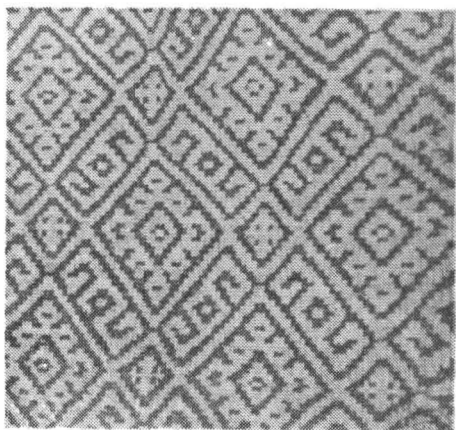


Fig. 2. Ornament pe ceapsă, com. Marga.



Fig. 3. Ornament pe pieptar, com. Marga.

„Roată cu covei“, „roată cu cîrlige“, „cocori“, „urzariul“³ etc. sînt nu mai cîteva din motivele existente pe această piesă de port. Dispoziția ornamentului se făcea fie în registre verticale, fie prin încadrarea lui într-un chenar.

Spre deosebire de catrințe, la oprege ornamentul este dispus pe orizontală și constă din motive geometrice simple: „pui“ de fir și „pui“ de bircă „vrîste“, „pupi“ etc. realizate într-o cromatică în care predomină albastru, roșu, alb, verde. Predominanța unora dintre aceste culori stă în strînsă legătură cu vîrsta femeilor care le poartă.

Șuba, confecționată din dimie albă cu ornamente din „șinior“ negru, este o piesă a costumului femeiesc pentru anotimpul rece. „Șiniorul“ se făcea din pîr de lînă de oaie cernit cu coajă de anin, cărăboi și sulfînă, iar apoi era răsucit și împletit cu o scindură specială denumită „furcă“⁴. Ornamentele din „șinior“ negru, care se detașează frumos pe fondul alb al țesăturii, erau dispuse de jur împrejurul șubei, pe guler și la manșete. Acest decor complicat, format din arabescuri compuse cu măiestrie, era realizat de meșteri specializați, numiți în satul Borlova „șnaideri“.

Cercetarea procesului de apariție și transformare a numeroaselor elemente și motive decorative de pe piesele de port, relevă tendința lor de dezvoltare de la forme simple, la unele din ce în ce mai complexe. Vechiul stil geometric bogat în reprezentări de felul unor puncte, linii, colți etc., a fost de multă vreme însoțit de ornamentele florale stilizate (bobocul de trandafir). Acestor două forme de exprimare li se alătură stilul zoomorf, caracterizat prin diferite reprezentări din lumea animală (păsări, pești etc.). Motivele acestea, luate în special din sfera vegetală și animală, au la origine o adîncă semnificație, reprezentînd un simbol al cărui sens s-a pierdut pentru contemporani.

Bogăția motivelor ornamentale reprezintă o reflectare, un îndelung proces de prelucrare și generalizare, nu o copie mecanică a surselor de inspirație din natura înconjurătoare.

Fiecare ornament este dispus în conformitate cu principiile decorative de bază ale artei populare: repartiția, alternanța, simetria. Ele constituie un caracter nedezmîntit al decorului cojoacelor și pieptarelor „învîrstate“ cu fir de lînă și aplicații de piele decupată (tăiat). Culoarea de fond a cojoacelor din satul Borlova este maron, pe care se detașează decorul aplicat din lînă și piele colorată în roșu, cărmăjin (bordo), galben, albastru și verde. La gît, pe margini și la mîneci bordura lată, din astrahan negru, formează un chenar ce încadrează tot cojocul. Motivele florale, într-o compoziție bine echilibrată, sînt amplasate pe pieptul, pe mînecele și pe spatele cojocului. Suprafețele cu un decor compact, constînd din „cipcută“, motive florale și ciucuri, subliniază linia croitului.

Deosebit de bogată este reprezentarea de motive vegetale și pe pieptarele din comuna Marga. Suprafața pieptarului de culoare albă

³ Inf. Ana Grozav, 65 ani, Marga, nr. 128.

este acoperită în întregime cu motive florale cusute cu acul, iar în mijlocul spatelui este lăsat un spațiu de piele albă, nebrodată, în formă de semilună.

O anumită sobrietate cromatică caracterizată prin predominarea fondului roșu cărmăjin pe care apar bine dozate culorile roșu, galben, negru și verde contribuie la încadrarea armonioasă a pieptarului în ansamblul costumului femeiesc.

Elementele decorative de pe piesele de port reprezintă, o preocupare permanentă de a sublinia individualitatea purtătorului, prin bogăția ornamentală a costumului femeiesc și printr-o simplitate deosebită a costumului bărbătesc⁴. În funcție de purtător, cîmpurile ornamentale sînt mai restrînse, ori mai întinse, motivele mai vechi sau mai noi, redate într-un colorit mai sobru sau mai viu.

La cămașa bărbătească „tăietura“ (broderia) fină, albă, este lucrată pe fir și dispusă pe guler, piept și pumnași. Suita de chițe și ajururi constituie o podoabă în plus.

La cioareci ornamentele compuse din jocul găitanelor colorate în violet și negru sînt dispuse în jurul buzunarelor, formînd cite o floare („tulipan“).

„Duruțul“ este o piesă de veche tradiție care intră în componența portului bărbătesc de iarnă. Ornamentele, realizate fie cu somot negru cumpărat din tîrg, ca în satul Borlova fie cu „ștricituri“ de ață neagră făcute cu mașina, ca în Marga, sînt dispuse pe guler, manșete, piepți și pe mijlocul spatelui.

Un cîmp ornamental, care acoperă întreaga suprafață a piesei este propriu obielelor și brăcirilor. La obiele, coloritul viu al țesăturii este realizat prin carouri multicolore în care verdeli și portocaliul (culori predominante) sînt încadrate de un chenar negru. Lucrate ca și obielele, în războiul de țesut, într-un colorit viu, de obicei roșu, galben și verde, brăcirile au decorul format din vergi șerpuite, roți, zimți, etc.

În acest fel, prin contrastul cromatic dintre obiele și brăcire, pe de o parte și celelalte piese de port, pe de altă parte (în care culoarea predominantă este albul) se obține o armonie decorativă de un deosebit efect.

În concluzie, putem afirma că ponderea cu care alternează cîmpurile ornamentale cu cele libere pe piesele de port din satele Marga și Borlova se integrează perfect în ansamblul costumului popular românesc⁵. La origine, cîmpul ornamental al pieselor de port pare să fi fost mult mai restrîns, oferind o alternanță precumpănitoare a zonelor albe față de cele brodate. Ulterior, cîmpurile alese ori brodate au fost extinse, atît datorită evoluției artistice zonale, cît și ca o consecință a influențelor zonelor etnografice înconjurătoare.

⁴ T. Bănățeanu, G. Focșa, E. Ionescu, *Port, țesături, cusături*, București, 1958, p. 370.

⁵ G. Oprescu, *Arta țărănească la români*, București, 1922, p. 22.

Profund realiste prin puterea lor evocatoare, motivele ornamentale de pe piesele de port au în arta populară, dincolo de efectul decorativ, valoarea unui document istoric și social. Ele nu reprezintă un joc realizat cu scop în sine, ci o structură cu adinci semnificații, o legătură indestructibilă dintre om și modul lui de viață în continuă transformare.

Sensurile, mesajele lor, nu ne mai sînt accesibile astăzi, dar ele există și trebuie să fie descoperite prin cooperarea tuturor mijloacelor, oferite și de alte discipline ca: istoria, sociologia, antropologia, lingvistica etc.

MARIA SOCOL