

## ARHITECTURA CASELOR GRĂNICEREȘTI

Conflictul armat dintre austrieci și turci în perioada premergătoare înființării regimentului grăniceresc s-a desfășurat în mare parte pe teritoriul Banatului care s-a transformat cu acest prilej într-un adevărat teatru de operațiuni militare.

Atît invadatorii cît și apărătorii, indiferent din ce parte veneau, au supus populația locală la grele încercări legate atît de obligațiile militare ale bărbaților apti de a mînuî armele, cît și la obligația de a da alimente și furaje armatei.

Efortul populației a fost însă răsplătit cu incendierea căminului, a satelor în timpul luptelor și astfel populația rămasă era nevoită să apuce drumul codrilor unde își însăila un adăpost vremelnice după trecerea puhoiului să coboare la vatra satului și să înceapă refacerea căminului care după un scurt timp de pace se va transforma iarăși în cenușă.

Așa se face că datorită acestor evenimente așezările omenești din sudul Banatului să nu mai aibă înfățișarea frumoasă și curată așa cum le-a descris călătorul italian Gromo, care, vorbind despre Banat, printre altele arăta că, aici „toate casele sînt din lemn dar foarte arătoase și bine înzestrate”<sup>1</sup>. Acum datorită cauzelor arătate satele erau ruinate și transformate în grămezi de lemne fumegînde.

La acest tablou se adaugă și înăbușirea în sînge prin sabie și foc a răscoalei țaranilor bănățeni din perioada anilor 1736—1739 de către trupele austriece comandate de generalul Lentulus.

În urma acestor evenimente locuitorii satelor bănățene au fost obligați să-și întemeieze noi locuințe în codrii, acolo unde au apucat și astfel noile așezări se caracterizau prin sate răsfirate de tipul cătunului.

Toate acestea au determinat autoritățile militare de la Viena, ca trecînd la organizarea graniței militare în Banat, să ordone adunarea satelor în cadrul comunelor grănicerești.

Sistematizarea localităților a avut loc pe baza unor articole de lege, care printre altele prevedeau că, mutarea unei case avea loc în situația cînd aceasta era departe de sat și nu putea fi supravegheată<sup>2</sup>.

Această acțiune de sistematizare se desfășura prin convingerea locuitorilor, nefiind însă exclusă nici posibilitatea unei mutări forțate, care avea loc atunci cînd mutarea nu s-a făcut în perioada stabilită, cînd se

<sup>1</sup> *Călători străini despre țările române*, Editura Științifică București, 1970, Vol. II, p. 329.

<sup>2</sup> *Erläuterungen der Grundgesetze für die Karlstädter, Warasdiner, Banat-slavonische und Banatische Militär Gränze* von Mathias Stopfer, Wien 1831, § 10. (în continuare Grundgesetze).

respingea cererea de recurs a unui grănicer sau atunci cînd Consiliul de război declara că mutarea respectivă era necesară.

Grănicerii care erau de acord cu strămutarea erau remunerați cu 25 de florini, primind materialul lemnos de construcție, scutirea de armată și robotă pe timpul anului în care are loc mutarea ce nu trebuia să depășească patru săptămîni<sup>3</sup>.

Se aproba, prin lege, ca în afara vetrei satului grăniceresc să rămînă sălașul, cu condiția ca acesta să nu fie folosit ca locuință în timpul anului și să fie controlat și pus sub supraveghere<sup>4</sup>.

Concentrarea localităților răsfirate a fost primul pas pentru întărirea securității în graniță și ea a început din anul 1777<sup>5</sup>.

O comună grănicerească era deci formată din totalitatea comuniunilor de casă, acestea din urmă primind un accentuat specific militaresc.

Comunionul de casă era individualizat, fapt ce se va răsfrînge imediat direct asupra arhitecturii populare care se caracterizează prin porți și ziduri masive ce nu permit trecătorului sau vecinului să cunoască prea multe din tainele familiei respective.

Așa se explică forma și șablonizarea caselor din graniță, case care însă, după cum vom vedea, în ciuda tendințelor de tipizare vor păstra fiecare individualitatea lor.

Arhitectura gospodăriei grănicerești trebuie privită aici prin prisma a două mari laturi care o definesc și care o individualizează.

În primul rînd arhitectura grănicerească trebuie analizată prin aceea că în dezvoltarea ei are ca punct de plecare forma arhaică ce își imprimă prezența, elementele vechi, moștenite se păstrează integrîndu-se armonios cu elementele noi ordonate pe linie militară. Aceste elemente arhaice sînt prinse sub toate aspectele atît în arhitectură, ornamentare, cit și în inventarul interioarelor.

Însăși cei mai de seamă exponenți ai Curții de la Viena au recunoscut că românii bănățeni din granița militară țin foarte mult la trecutul lor istoric, la tradiția moștenită de la străbuni pe care o cultivă și o dezvoltă, fapt pentru care ei au fost cotați ca și conservatori, nereceptivi la nou pentru că se opuneau la introducerea unor orînduiri ce contraveneau cu obiceiurile locului.

Așa de pildă Carl Bernd cavalier de Hietzinger, secretar al Curții imperiale-regale, în lucrarea sa, vorbind despre conservatorismul românilor bănățeni, scria: „el ține la tot ce este vechi și la valah aceasta s-a transformat în proverb *asa am găsit-o, așa vreau s-o las*”<sup>6</sup>.

De aici desprindem o latură definitorie a românilor bănățeni din granița militară, aceea de a menține tradiția și obiceiurile moștenite, în

<sup>3</sup> *Grundgesetze*, § 11.

<sup>4</sup> *Ibidem*.

<sup>5</sup> *Ibidem*.

<sup>6</sup> *Statistik der Militärgränze des österreichischen*, Ein Versuch von Carl Bernd Edlen von Hietzinger, Erster Theil, Wien, 1817, p. 276.

ciuda ordinelor și dispozițiilor ce veneau pe cale militară cu scopul de germanizare, de unificare, de modelare sau de subordonare orbească, luată sub toate aspectele, a populației militarizate.

Al doilea aspect al arhitecturii grănicerești îl constituie șablonizarea clădirilor în cadrul satelor adunate și aceasta trebuie pusă în legătură cu însăși procesul de militarizare a teritoriului.

Construirea clădirilor de locuit se făcea cu aprobarea autorităților militare trebuind a fi respectate anumite reguli ca: toate clădirile destinate a fi locuite să se construiască din materiale solide, iar casele să contribuie la înfrumusețarea localităților grănicerești. La construirea locuințelor lor, grănicerii, pe lângă faptul că trebuiau să le construiască din material solid, trebuiau să mai respecte anumite cerințe cum ar fi aceea că acoperișul acestora să fie din șindrilă sau țiglă; locuințele să fie înalte și luminoase, iar între clădiri să fie o distanță corespunzătoare. Toate clădirile destinate ca locuință pentru grăniceri trebuiau să poarte un număr de ordine scris pe o tăbliță fixată la intrarea principală. O casă nou construită era înregistrată cu numărul următor ultimului număr din sat, chiar dacă clădirea s-a construit între alte case care aveau deja număr. Această situație va rămâne așa pînă cînd se va ordona de către autoritatea militară schimbarea numerelor de casă în cadrul localității<sup>7</sup>. În cazul că o casă părăsită sau chiar locuită era dărîmată, cea nouă primea numărul casei vechi, iar dacă în locul mai multor case era clădită una singură, aceasta primea toate numerele caselor în locul cărora s-a clădit. Toate casele grănicerești primeau numere de casă cu cifre arabe, iar casele erariale primeau numere de case cu cifre romane<sup>8</sup>. Pe tăblițele cu numerele de casă, pe lângă acesta, se scria și numărul regimentului<sup>9</sup>.

Cu toate indicațiile și ordinele date, casele grănicerești din Banat erau construite din împletituri de nuiele, din lemn masiv (fig. 1), iar mai tirziu din cărămidă.

Împlinind poruncile stăpînirii austriece, casele grănicerești erau așezate la linia străzii, în general, fiind trichelulare, spre stradă fiind casa propriu-zisă sau „casa dinainte“, la mijloc tinda, iar în partea din spate era situată „casa dinapoi“. (fig. 2). La unele clădiri casa dinapoi era locuită, la altele ea servea drept cămară. La casele unde aceasta era locuită, ea folosea și de cămară.

Casele unor grăniceri erau bicelulare fiind compuse în acest caz din casa dinainte, situată așa cum am mai văzut, la stradă și o a doua încăpere care constituia tinda.

<sup>7</sup> Die K. K. Militärgrenze und deren Grundgesetze, Eine kulturhistorische Skizze verfasst, zusammengestellt und erläutert von Leopold Martin Krainz, Wien, 1866, p. 117—118.

<sup>8</sup> Die K. K. Militär — Grenze und ihre Verwaltung, von Iosef Hostinek, Erster Theil, Wien, 1861, p. 347—348.

<sup>9</sup> C. Buracu, Din Istoria Banatului de Severin, Caransebeș, 1932, p. 19.



*Fig. 1. Casă de tip grăniceresc din lemn, din comuna Obreja, județul Caraș-Severin.*

De-a lungul casei, de la stradă și pînă la capătul casei dinapoi, se întindea „tîrnațul“, un fel de coridor deschis ridicat la aceeași înălțime cu casa și despărțit de curte printr-un stăbor de scînduri cu înălțimea de un metru. Intrarea în tîrnaț se făcea prin curte și prin ușa de intrare dinspre stradă. Tîrnațul se găsea sub acoperiș, o prelungire a streșinii, oprind astfel intrarea ploii în casă. Erau însă și case care aveau tîrnațul scurt, așezat numai în fața intrării în tindă.

Fundamentul caselor era din piatră adunată cu migală și trudă din albia riurilor, nu era prea adinc, iar la suprafață acesta se ridica de la 0,5 la 1 m. Pe fundament se așezau birnele din lemn de brad, tei sau stejar descojit sau fasonat în patru muchii și pentru a se face legătura între fundație și birne se băteau șipci de nuiiele.

La casele de nuiiele se făcea întii scheletul din lemn de esență tare apoi în acesta se fixau pari de lemn de stejar și printre aceștia se împleteau nuiiele de stejar sau carpen. Peste această împletitură se lipea lut galben care pentru o mai mare durabilitate se amesteca cu paie sau pleavă. Peste această lipitură se așeza un strat subțire de lut amestecat cu apă ca o scliviseală.

Pereții de regulă erau văruiți, mai rar erau colorați.

Fațada casei se tencuia de sus pînă jos la fundament și se văruia iar între geamuri și deasupra lor, spațiul se ornamenta.

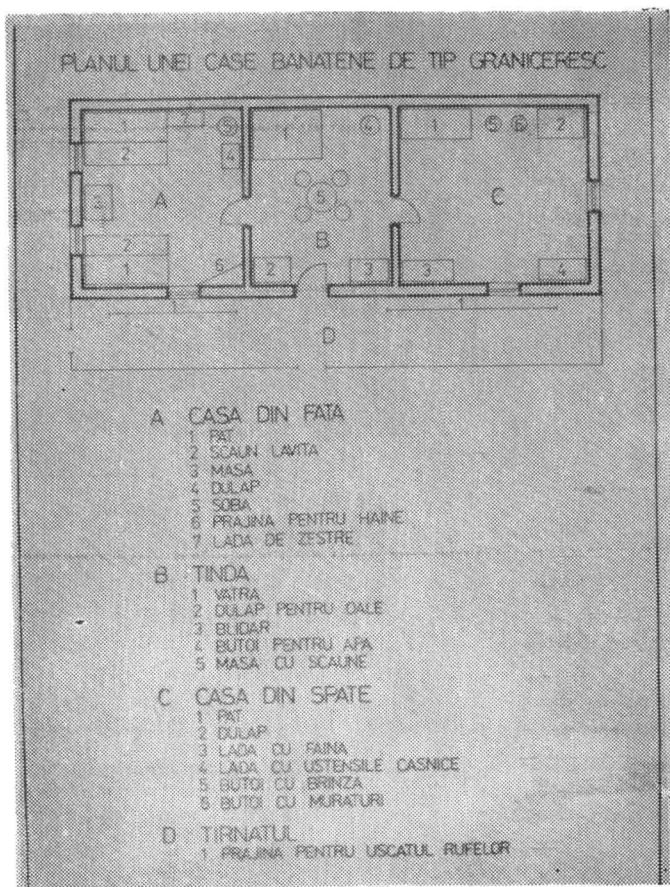


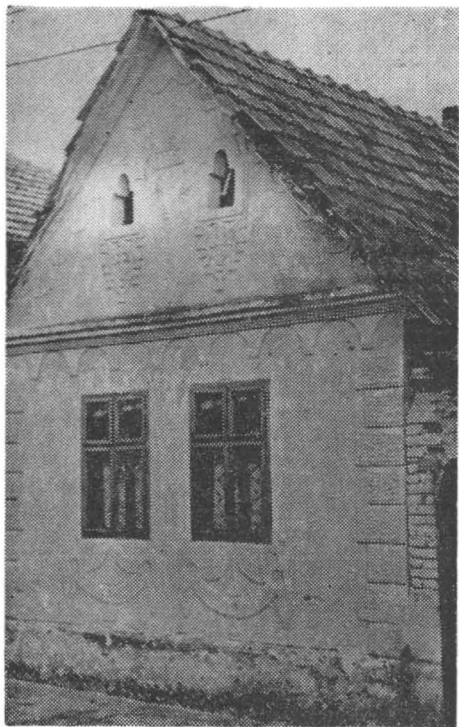
Fig. 2. Planul unei case bănățene de tip grăniceresc.

Ornamentele executate pe fațadă sînt variate atît ca formă cit și ca dimensiuni. Pentru o mai bună înțelegere le putem grupa în: elemente geometrice, elemente florale, elemente zoomorfe și mai rar întîlnite sînt elementele antropomorfe.

În general elementele ornamentale nu apar singulare ci grupate, ele fiind în toate cazurile armonios grupate.

Din rîndul elementelor geometrice fac parte liniile drepte, orizontale în formă de briuri, verticale sub formă de coloane sau folosite ca și chenar, linia frîntă folosită tot ca și chenar asemenea dintelui de lup, cercul, patratul, dreptunghiul și romb. (fig. 3).

Din motivele florale fac parte ghivecele cu flori (fig. 4), copaci, în special foioasele și brădușul. (fig. 5).



*Fig. 3. Ornamentul fațadei unei case de tip grăniceresc din Ohaba-Bistra (azi Oțelu-Roșu), județul Caraș-Severin.*



*Fig. 4. Ornamentarea fațadei unei case grănicerești în care predomină linia vieții reprezentată printr-o floare de ghiveci (Oțelu-Roșu)-*



*Fig. 5. Detaliu privind combinația armonioasă a ornamentelor geometrice și florale pe fațada unei case grănicerești construită în anul 1833 în comuna Glimboca, județul Caraș-Severin.*



*Fig. 6. Case de tip grăniceresc cu acoperișul teșit în față din comuna Obreja, județul Caraș-Severin.*

Motivele zoomorfe sînt executate prin excizii reprezentîndu-se coșii, păsări cîntătoare de pădure, cai și alte animale. Din motivele antropomorfe mai des era folosită perechea umană.

Orice încercare de tălmăcire a acestor motive ornamentale ne duce la vremuri îndepărtate, la ceramica neolitică, toate avînd la bază anumite credințe sau obiceiuri. Așa de pildă mai toate motivele geometrice ca pătratul, cercul, dreptunghiul, rombul precum și prezența calului se pun în legătură cu cultul solar bine cunoscut. Motivele geometrice liniare orizontale sînt forme derivate ale funiei, ce se explică prin unitatea familiei. Motivele florale precum și liniile verticale trebuiesc puse în legătură cu linia vieții. Motivele zoomorfe au fiecare explicația lor, animalele sau păsările avînd o mulțime de legende, mituri și credințe cu rădăcini ce pornesc tot din îndepărtatele vremuri. În sfîrșit, motivele antropomorfe, reprezentate prin perechea umană, nu fac altceva decît să evidențieze unitatea familiei.

De la această formă de modelare a fațadei casei se poate porni la afirmația că în arhitectura casnică, grănicerul bănățean păstrează tradiția și gustul artistic moștenit și dacă am compara o casă dacică dăltuită pe banda spirală a Columnei de la Roma, cu o casă grănicerească din Banat, vom constata că au aceeași tehnică de construcție, cu aceleași încheieturi a birnelor, cu aceleași împletituri de nuiete și aceeași lipitură de chirpici. La această comparație se alătură toate săpăturile arheologice efectuate în așezările dacice.

Grinzile caselor grănicerești se făceau din lemn ușor, de regulă din brad și mai rar din tei, fiind cioplite în patru fețe și sprijinite la mijloc într-o ăringă mai groasă pusă de-a curmezișul. Pe capetele grinzilor se sprijineau cornii (căpriorii) acoperișului, confecționați tot din lemn de brad peste care se băteau lăteți, iar pe aceștia din urmă se fixa șindrila. Încheierea lemnăriei se făcea cu cuie groase din lemn de esență tare, iar lăteții și șindrila se fixau cu cuie din fier.

Acoperișul era în două ape și ceea ce constituie o caracteristică a caselor grănicerești este aceea că, acoperișul în față, spre fațadă, are o teșitură, sigur aceasta nefiind o regulă obligatorie (fig. 6.).

Casele grănicerești aveau pivniță care de obicei se afla săpată sub casa dinapoi, avînd pereții zidiți din piatră de rîu și acoperită cu grinzi și scînduri groase de lemn de stejar. Intrarea în pivniță se făcea din curte pe trepte din lemn de stejar sub un acoperiș din șindrila; un fel de șopron sau numai o prelungire a streșinei rezemată pe stîlpi de stejar.

Ușile de la tindă și pivniță se confecționau din lemn de esență tare, iar la cele din camerele de locuit se confecționau din lemn ușor de brad și se închideau cu „răcherul“ (zăvor) confecționat din lemn de esență tare, iar mai tîrziu acesta a fost înlocuit cu cel de fier.

Ferestrele erau mici, una sau două la număr, cu două aripi prevăzute mai tîrziu cu catre (obloane) care se închideau la mijloc, fixîndu-se în rama geamului cu ajutorul unor cîrlige. Fiecare aripă a geamului avea cîte două ochiuri de sticlă. Ușile și ferestrele nu se vopseau

ci, la început, se spălau cu apă caldă în care se puneau paie de ovăz și astfel lemnăria primea culoarea brun-gălbuie. Mai târziu însă lemnăria geamurilor și a ușilor se vopsea, de regulă, în culoarea maron.

Tinda sau încăperea din mijloc servea de bucătărie. La casele bicelulare aceasta era folosită și pentru cămară, iar la casele trichelulare rolul de cămară îl avea casa dinapoi. Jumătate din tavanul tinzii se amenaja pentru coș, în formă de trunchi de piramidă, ajungând la acoperiș. Într-o deschizătură mai îngustă și ieșind deasupra acestuia. Coșurile, acolo unde ele se făceau erau confecționate din impletituri de nuiele lipite cu un strat de lut pentru a feri casa de un eventual incendiu. Nu toate casele aveau coș și în acest caz fumul din vatră se ridica și prin deschizătura tavanului se împrăștia în podul casei.

Vatra focului ocupa locul cel mai de seamă din tindă, ridicată cu 30—40 cm deasupra nivelului tinzii, pavată cu argilă bine bătătorită, iar mai târziu cu cărămidă. Deasupra vetrei se găsea o bucată de lemn de esență tare fixată bine în pereții tinzii. De acest lemn se lega un lanț ce avea la extremitatea sa inferioară un cirlig din lemn de corn de care se fixa căldarea. În jurul focului se puneau oalele cu fiertură, iar la mijloc, atunci când nu se găsea căldarea, se puneau pirostia de fier cu trei picioare pe care se așeza tigaia pentru prăjitul grăsimilor.

Pe peretele din spate, lângă vatră, se clădea cuptorul de copt piinea sau friptura, dar de regulă acesta era folosit doar la zile de sărbătoare, când se făcea mai multă mâncare, în restul zilelor friptura, piinea sau mlaiul se coceau în țest.

Țestul era de formă rotundă și era confecționat din lut iar mai târziu din tuci (fontă). Pentru folosirea țestului se încingea bine vatra, apoi ea se mătura și înainte de a se pune aluatul de piine sau mlai pentru copt, pe vatră se așezau frunze de varză, hrean sau nuc, se așeza apoi țestul iar de jur împrejurul lui se așeza spuză. Carnea și cartofii se puneau în tipsii (tăvi) de lut de formă rotundă la fund și alungite, prevăzute la partea din față cu un cioc pentru scurgerea grăsimii topite, iar în partea din spate cu un minier.

Între vatră și ușa casei, lângă perete, se găsea o măsuță joasă cu șofeele de apă din care aceasta se lua cu caucul de lemn (un fel de polonic cu o coadă mai lungă).

Pe unul din pereții tindei, rămas disponibil, se așeza polița pentru păstrarea blidelor. În partea inferioară a poliței se făceau orificii în care se fixau lingurile care, de regulă, erau din lemn și fără ornamente, cu dungi crestate pentru a ști fiecare a cui este, crestăturile începând cu o dungă pentru capul familiei și terminând cu mai multe crestături, în funcție de numărul membrilor familiei. Tot în tindă se mai găsea și un dulap scund cu două uși în care se păstrau oalele de bucătărie. În mijlocul tindei se așeza specifica masă scundă de formă rotundă sau pătrată, de jur împrejurul căreia se înșirau scaunele cu trei picioare și ele scunde.



Casa dinainte era situată spre stradă avînd una sau două ferestre și uneori una mai mică spre curte.

Paturile erau așezate de o parte și de alta a încăperii. Pe scindurile paturilor se puneau paie de grîu, ovăz sau foi de porumb și uneori chiar foi de nuc iar peste ele se așternea o poneavă (pătură) țesută din cînepă. Fiecare pat avea trei sau mai multe perne. Paturile erau acoperite cu procovițe sau strani (pături mai groase) țesute în casă și de regulă de culoare albă. Lîngă fiecare pat erau așezate scaune lungi cu spătar mobil care se rabatau seara pentru a se face mai mult spațiu pentru dormit și în acest caz, ai casei sau musafirii se culcau transversal în pat. Rezemată pe peretele de la stradă, între ferestre, se așeza masa care era acoperită cu un măsai iar în fața ei se așeza un scaun.

Lada de zestre era destinată pentru păstrarea celor trebuincioase fetei din casă pentru întemeierea unui cămin, se păstra lîngă unul din paturi. În cameră se mai găsea dulapul, care a înlocuit prăjina agățată de grindă cu ajutorul unor cîrlige metalice sau sfoară de coajă de tei. Pentru încălzirea încăperii se construiau sobe din pămînt, iar mai tîrziu acestea au fost înlocuite cu cele din fontă. În mijlocul camerei sau deasupra mesei era agățată de grindă lampa de petrol.

Pe pereții încăperii, vîruiți, erau așezate fotografii, icoane pe sticlă sau fotografia mărită sau pictată a celor bătrîni, pe peretele din dreapta și stînga, deasupra paturilor, se fixau ștergare cusute în variate forme ornamentale și cu un bogat colorit, iar pe peretele din față, între ferestre, se așeza oglinda în rama căreia se fixau fotografiile de familie predominînd a celor plecați la oaste.

Casa dinapoi era o cameră mai mică așezată spre curte, avînd o singură fereastră. Aici era un pat unde se odihneau cei tineri ai familiei, deoarece bătrîinii își păstrau casa dinainte. Cu trecerea anilor însă tinerii au luat locul bătrînilor, în sarcina celor din urmă căzînd grija față de animalele din gospodărie.

Nu la toate gospodăriile, casa dinapoi era locuită, dar în ambele cazuri ea servea drept cămară, păstrîndu-se aici lada cu făină, butoiul cu brînză și varză murată precum și alte provizii alimentare.

Podul casei era destul de spațios, acoperișul casei fiind înalt. Podolele podului erau acoperite cu un strat de lut amestecat cu pleavă, această lipitură jucînd și un rol de izolare termică. Pe dușumeaua podului se păstra grîul și știuleții de porumb, iar întinse pe prăjini și agățate de grinzi erau produsele din carne rezultate din sacrificarea porcilor crescuți pe lîngă casă.

Ca anexe ale gospodăriei grănicerești erau grajdul, care se găsea situat în fundul curții din față și paralel cu strada, cocina de porci și cotețul de păsări. Între casă și grajd era un spațiu destul de mare, care constituia, așa cum am mai văzut, prima curte numită obor sau voreț. Din stradă se putea intra în această curte printr-o poartă mare confecționată din scinduri de lemn de brad așezate în formă de parchet sau traforate în partea superioară.

Curtea din față era despărțită de vecinii din dreapta și stînga printr-un gard de piatră sau cărămidă, iar în spatele grajdului pînă la grădina de zarzavat, se găsea o a doua curte unde, de obicei, se depozitau clăile de fin și gunoiul de grajd. Atît această curte cît și grădina erau împrejmuite în cele trei părți — două laterale și una în spate — cu un gard de împletitură de nuiele pe un schelet de pari, gardul fiind acoperit cu paie sau coceni de porumb și sprijinit din loc în loc cu propte din pari de lemn. Suprafața grădinii împreună cu a locului de casă, după legile grănicerești, nu trebuia să depășească, pentru grănicerii bănățeni, 24 iugăre<sup>10</sup>.

Aproape ca o regulă generală fiecare gospodărie grănicerească avea, în afara perimetrului vetrii satului, o altă casă numită sălaș care era construit după aceleași reguli ca și casa din sat și era folosit ca adăpost pentru familie și animale în timpul muncilor agricole. Rolul acestor sălașe va crește simțitor după desființarea regimentului, cînd sălașele au devenit o a doua locuință a țăranului bănățean.

Tot din arhitectura populară grănicerească fac parte și morile de apă. Nu ne-am propus să facem o descriere a acestora, ci să evidențiem un fapt interesant în ce privește construirea și folosirea lor. Pe firul tumultos al apelor de munte se construiau, prin asocierea mai multor familii grănicerești, aceste mori la care prin programarea stabilită încă de la început, se rînduiau la măcinat toți membrii comunității morii respective. Numărul mare de mori colective existente în comunele grănicerești se explică și prin aceea că legile grănicerești scuteau de impozit morile construite de grupuri mici de grăniceri și care funcționau numai pentru nevoile acestora<sup>11</sup>.

Așa după cum am văzut, pe baza ordinelor emise de autoritățile militare, are loc în granița banatică sistematizarea localităților grănicerești, dar cu toată tendința acestor ordine de nivelare a culturii materiale autohtone, grănicerii bănățeni au opus dorința lor de a-și menține obiceiurile și tradiția moștenită de la înaintași. Numai așa se explică faptul că pe lîngă procesul de șablonizare a locuințelor grănicerești, elementele autohtone își găsesc locul binemeritat și în proporții substanțiale.

LIVIU GROZA

<sup>10</sup> *Grundgesetze*, § 12—13.

<sup>11</sup> *Grundgesetze*, § 154.

## DIE ARCHITEKTUR DER GRENZHÄUSER

## (Zusammenfassung)

Nach eingehendem Studium der Grenzarhitektur hebt der Autor die beiden Wesenszüge dieser in den Vordergrund und zwar daß die von der Militärbehörde vorgeschriebene Bauart der Häuser aus der Banater Militärgrenze sich auf das einheimische Element stützt, welches vorherrschend beibehalten wird, wobei auf diese Art eine harmonische Verbindung erzielt wird.

Als nächstes sind die Bauelemente der Grenzwohnung beschrieben wobei auf eine ausführliche Darstellung der Innenräume und der Verzierungen der Vorderfront Wert gelegt wird. Der Ursprung dieser Zierde wird als aus dem Altertum stammend, begründet und so die Beständigkeit der Bewohnung bewiesen.

Die Grundlage dieses Vortrages bilden sowohl die Grenzgrundgesetze, die Werke der bedeutendsten Autoren, welche sich mit dem Studium der österreichischen Grenzregimenter befaßt haben, als auch die persönlichen Nachforschungen im Timiș-sowie im Bistra-Tal, wobei aber auch das Studium der Grenzarhitektur aus dem Almăj-Tal nicht vernachlässigt wird.