

DESPRE TIPOLOGIA PORTULUI POPULAR DIN JUDEȚUL CARAȘ-SEVERIN

Cînd privim costumul popular românesc, ne impresionează în primul rînd frumusețea sa, care se înscrie într-o armonie de linii și culoare, ce se acordă perfect cu formele corpului omenesc și cu întreg peisajul în care este purtat.

Abia în urma acestei puternice impresii de „frumos“ avem răgazul să contemplăm și celelate însușiri ce le deține costumul popular, care legat de viața omului, ca îmbrăcăminte, reflectă condițiile de trai din lungul șir de veacuri, prin care a trecut poporul român și din răspîndite locuri, ce le cuprinde țara românească. Vom înțelege că portul popular, care a pornit de la cele mai simple forme de îmbrăcăminte practică, ce ocrotește omul de intemperiiile climei, s-a dezvoltat treptat, acumulînd valori artistice și devenind domeniul cel mai complex al artei populare românești. Aspectul funcțional al vestimentației, trebuie să ne preocupe însă pe tot parcursul studiului, ce încercăm să-l întreprindem asupra portului popular, care a crescut în toate formele sale — ca de altfel fiecare creație de artă populară — în primul rînd, — din nevoile de ordin utilitar, pe care s-au suprapus în timp, cele artistice.

Înmănunchind aceste două importante coordonate ale costumului: utilul cu frumosul, vom putea aprecia valoarea sa documentară, care servește la elucidarea unor primordiale probleme de etnogeneză. Pentru a răspunde însă acestui deziderat, trebuie să încercăm — cu mijloacele ce ne stau la îndemînă — o privire în spațiul geografic, istoric și spiritual, în care s-a dezvoltat costumul popular românesc, pînă a primit forma sa de astăzi.

De la bun început este cazul să subliniem locul pe care îl deține costumul, denumît „popular“ în cultura neamului nostru, acest costum servind astăzi și în trecutul apropiat, ca îmbrăcăminte, numai țăranimii. Numai ea a păstrat forma tradițională a vestimentației, în care și-a avut rădăcina și costumul feudal, purtat de clasele dominante. Pînă cînd aceste clase sociale, s-au orientat înspre costumul universal — occidental — țăranimea a rămas fidelă vestimentației originare, crescute din necesitățile practice ale modului său de viață și fundamentate pe un puternic substrat autohton.

De aceea valoarea documentară a costumului popular românesc, legat de viața țăranului, este nemărginită și prin personalitatea sa etnică, bine conturată, el reprezintă un patrimoniu național.

Despre portul popular din trecut avem puține documente istorice, iar din materialul real, care să ne ajute la munca de urmărire a etapelor

de evoluție, prin care a trecut costumele țărănesc, nu s-a păstrat decât puțin, din secolul al XVIII-lea și ceva mai mult din secolul al XIX-lea. Astfel, ne lipsește veriga de legătură între multe secole din trecut, ceea ce face mai anevoios studiul portului popular sub aspect istoric.

Totuși, ne sînt de mare folos vestigiile arheologice scoase la lumină, care atestă prezența unor forme de îmbrăcăminte din depărtate epoci pe pămîntul patriei noastre, ca și monumentele istorice cunoscute: Columna lui Traian din Roma și Tropheum Traiani de la Adamclisi, cu înfățișări în care surprindem originea dacică a portului popular românesc.

Valoroase documente dețin: scrierile cronicarilor, actele de proprietate, de vinzări și vamale, foile de zestre, dar mai ales notele călătorilor străini, care au trecut prin țara noastră. De asemenea picturile murale ale bisericilor cu ctitori țărani, ca și unele stampe ne învață, care sînt elementele de bază ale portului popular românesc, ce s-au păstrat — ca un puternic filon — în toate etapele de dezvoltare a acestuia, fiind și astăzi prezente în îmbrăcămintea țărănească.

Dar pentru o mai bună cunoaștere a portului popular, trebuie să mergem la el acasă. Să-l vedem îmbrăcat, purtat în satul său de tineri și bătrîni, la muncă și la sărbătoare, să-l prindem în mîini, să-i pipăim țesătura, să-i urmărim croiala, să descifrăm punctele de cusătură și să ne adîncim în lumea izvoadelor care-l împodobesc. Abia atunci vom înțelege rostul anumitor forme și respectul ce-l poartă creatorul popular anumitor „canoane“, legi străvechi, care stau la baza compozițiilor ornamentale, căci în arta populară nimic nu este făcut la întîmplare. Abia atunci vom înțelege unitatea portului popular românesc, purtat de aceeași populație pe un teritoriu, care i-a aparținut de milenii. Dar vom mai înțelege și altceva: că din această puternică unitate s-au desprins, în cursul vremii, forme diferite, legate de anumite locuri, forme, care au răspuns anumitor condiții de trai locale: *tipuri de costume* ce s-au structurat pe anumite date de stil și s-au perpetuat în zonele constituite etnografic. Alt aspect are costumele de Năsăud față de cel din Gorj și altul este cel de Maramureș, față de cel de Banat.

Din timpuri necunoscute, portul popular s-a cristalizat în anumite forme de stil, tipuri, proprii *anumitor regiuni* de pe teritoriul țării noastre; fie că acestea erau constituite în „Țări“, „Cnezate“ sau în mari provincii istorice (care au urmat). În cadrul unităților teritoriale mai mari, costumele se diferențiază pe zone etnografice mai restrînse, unde creatorul popular perpetuează elementele tradiționale locale. Un fenomen firesc, pe care îl găsim și în Banat, o distinctă și izolată provincie istorică, care ne va preocupa în cele ce urmează.

Încă de la începutul temei „Despre tipologia portului popular din județul Caraș-Severin“ este locul să încercăm a stabili trăsătura generală a culturii populare bănățene, reflectată în arta populară din acest loc, care păstrează în toate domeniile sale moștenirea unei puternice romanității. Pe de o parte legăturile cu teritoriul sud-dunărean, balcanic, iar pe de altă interferențele puternice cu teritoriul Olteniei de azi — mai

ales a zonei de vest, aria ocupației romane, cea mai bine consolidată — au dat Banatului un caracter specific, care îl desprinde de unele regiuni învecinate și îl leagă de cultura spațiului dunărean.

Ne oprim asupra spațiului dunărean, dat fiindcă Dunărea apare de-a lungul veacurilor — începînd cu perioada traco-ilirică și apoi a romanității — ca o axă a cărei fenomene culturale, care apar și continuă să se stratifice pe teritoriul Banatului, și în vremea constituirii imperiului roman în noile sale forme orientale, cristalizate în cultura bizantină. Prezența unor elemente de cultură orientalo-bizantină mai tîrzie, care apar în măsură mai pregnantă în arta populară a Banatului, decît a altor regiuni din țară — reflectă un permanent contact al acestei provincii cu Balcanul, prin intermediul căruia au pătruns în Banat forme de cultură din Orient și Bizanț perpetuate pînă astăzi în arta populară bănățeană. Un factor pozitiv în vehicularea culturii orientale a fost ocupația turcească. Timp de peste 150 de ani populația Banatului a avut o directă și continuă legătură cu provinciile turcești de peste Dunăre.

Astfel, Banatul a trecut — într-o îndelungată perioadă — printr-un proces de asimilare a elementelor de cultură bizantină și otomană — ca filieră a culturii orientale, pe care turcii o vehiculau — și care făcea un prim popas pe teritoriul Banatului. Banatul primește și păstrează numai aici anumite forme de cultură, care altoite pe trunchiul viguros autohton, au contribuit la cristalizarea unei creații artistice populare cu o puternică personalitate istorică și spirituală, pe care o surprindem în toate domeniile sale de manifestare. Portul popular bănățean oglindește cu prisosință cele menționate.

La prima vedere a costumului femeiesc, ne surprinde caracterul distinct al acestuia, față de alte costume românești. Este opregul cu ciucuri de străveche tradiție locală și ceapsa (sau conciu) purtate pe cap de femeie — specifice numai Banatului — care, morfologic — desprind costumul bănățean de alte tipuri de port femeiesc.

Structural, costumul bănățean se încadrează în tipologia costumului cu 2 catrințe — ce are o mare frecvență în portul românesc — acestea fiind însă înlocuite aici, cu opregul. Piesă de port neobișnuită, opregul, se compune dintr-o porțiune țesută „petecul“, de care atîrnă un strat de ciucuri lungi.

Opregul cu ciucuri este *marca* costumului bănățean. Prezența opregului numai în Banat (și o mică parte din zona limitrofă a Hațegului) ridică interesante probleme de origine și interferențe cu lumea sud-dunăreană, probleme, ce sperăm că vor constitui o temă de cercetare etnografică pentru muzeografil din Banat, în viitor.

În baza descoperirilor arheologice a unor figurine din epoca bronzului, în Jugoslavia, la Vinča și Kliševac, în vestimentația cărora se poate descifra forma opregului cu ciucuri, prezența opregului în portul popular al albanezilor (descendenți direcți ai ilirilor), de asemenea, opregul existînd și în anumite zone din vestul Balcanilor, ne face să presupunem originea ilirică a acestei piese de costum. Inițial, opregul a avut porțiunea țesută mult mai lată. Transformările prin care a trecut

opregul pe teritoriul Banatului sînt diferite, de la o zonă la alta; tendința generală însă, apare pentru reducerea porțiunii țesute, în favoarea ciucurilor care cresc. Privind fazele de transformare, remarcăm un fenomen important în zona Oraviței, unde opregul își menține dimensiunile mari ale țesăturii.

Al doilea element caracteristic costumului din Banat este „ceapsa” (sau conciu) purtată pe cap de bănățeană, spre deosebire de ștergarul, marama, sau broboada, cu care își leagă capul femeia în alte regiuni ale țării.

Acoperirea capului, la femeia căsătorită, semnaleză trecerea ei de la o stare civilă la alta și sub acest aspect are un rol de simbol social. Femeia supunîndu-se unei străvechi cutume, care nu-i îngăduie să-și arate părul după căsătorie, și-a acoperit capul cu o țesătură care pe parcurs, a luat diferite forme.

Ceapsa (sau conciu) purtate de femeie în Banat are diverse înfățișări, dar pretutindeni este confecționată într-o formă fixă și așezată pe cap pentru a cuprinde sub ea părul împletit, procedeu cunoscut și în Balcani, de unde presupunem că a pătruns pe teritoriul Banatului.

Costumul bărbătesc, cu o structură uniformă pe întreaga suprafață a României, nu prezintă elemente locale atît de distincte ca și cel femeiesc; doar cămașa lungă, ne semnaleză apartenența acestui costum spațiului dunărean.

Nu putem, în această scurtă comunicare, să facem o prezentare descriptivă a costumului bănățean, ci selectînd cele 2 elemente esențiale — opregul și ceapsa — semnalăm faptul că în Banat ne aflăm în fața unui tip de costum cu o puternică personalitate, care reflectă altă filieră în trecutul îndepărtat, față de celelalte tipuri de costume din țara noastră și deține o tradiție locală, ce leagă portul popular de aici cu străvechile forme de îmbrăcăminte traco-ilirice, pătrunse în spațiul dacic, numai pe teritoriul Banatului (de azi) și oprite la marginea Țării Hațegului.

Unitatea portului popular este evidentă pe toată suprafața Banatului, care reprezintă o mare și unitară regiune etnografică, granițele administrative ale județelor neavînd nimic comun cu delimitarea etnografică. Totuși, realitățile de pe teren ne arată unele particularități locale, care aparțin unor zone mai restrînse, ce se scindează de la sine.

În practica etnografilor contemporani, clasificarea costumului bănățean s-a făcut în linii largi, pentru prim început în două mari categorii: costumul zonelor de cîmpie care ar aparține județului Timiș și costumul zonelor de munte, ce se încadrează în județul Caraș-Severin. Bineînțeles că aceste două mari categorii sînt supuse, la rîndul lor, altor subdiviziuni, determinate de multiplele variante subzonale.

Întreaga suprafață a Banatului — privind costumul popular — se poate delimita în 16 zone etnografice. Dintre acestea, cele mai intere-

sante, sub raportul autenticității și al tradiției, aparțin județului Caraș-Severin și anume:

1. zona Caransebeșului, cu prolifică Valea Bistrei
2. Valea Cernei (cu Cornereva)
3. Almăjul
4. Clisura (Cîmpia Dunării)
5. Zona Oraviței
6. Zona Bocșelor și a Reșiței
7. Zona limitrofă cu județul Timiș
8. Restrînsa zonă a cărbunariilor.

Alături de aceste zone cu populație pur românească, menționăm cîteva enclave unde costumul unor naționalități conlocuitoare reprezintă o tipologie bine conturată: zona Moldova Veche și zona Carașova.

În definirea tipului și variantelor de costum — alături de opreg și ceapsă — deține un rol important și cămașa, care în Banat este ornamentată în sistemul de „tablă”, pe mîneacă, care reprezintă un drept-unghi, ce se întinde în mod compact pe brațul mînecii, de la umăr, pînă la încheietura mîinii. Sînt nenumărate variantele acestui ornament pe suprafața Banatului, dar ceea ce putem preciza este faptul că în zonele de cîmpie, această tablă apare în coloritul de alb (ou unele accente de culoare și fir de aur) iar în zonele de munte tabla este realizată în negru, avînd o consistență robustă, într-o cusătură compactă.

Nu este în intenția noastră de a prezenta fiecare variantă a costumului de Caraș Severin, ci vom încerca prin conturarea a trei tipuri zonale de costum: unul din est „Valea Bistrei” unul din centru „Almăjul” și unul din vest „Zona Oraviței” să punem în lumină cele mai caracteristice elemente, care definesc tipul principal, cu variantele zonale ale costumului popular din acest județ.

* *

*

1 *Costumul zonei Caransebeș*, purtat pe valea Bistrei și alte văi învecinate, se încadrează în tipologia portului bănățean de munte, reprezentînd prin echilibrul valorilor estetice ce deține, una dintre cele mai izbutite creații ale artei populare bănățene. În contrast cu tipul costumului de cîmpie, acest costum impresionează — de la prima vedere — prin aspectul său viguros și sobru. Nu-i lipsește ornamentația bogată, dar acest decor robust și compact este fără lumini și fără strălucire.

Pinza groasă de cînepă, dă cămășii volum și asprime. Pe mîneacă apare ornamentul de „tablă”, care se desfășoară dens, în motive de linii drepte, în care surprindem străvechi semne ale credințelor dispărute. Cusătura păstrează punctele unei tehnici legate organic de motivele ornamentale care moștenită din generații în generații, întregeste caracterul

specific al acestui costum. „Tabla“ neagră, (sau vinătă) acopere, ca un strat greu fața minecii, ca și „foile“ la gura cămășii. Printre motivele îndesate, cusute cu reliefuri, apare din loc în loc albul pînzei sub formă de contur, sau într-o rețea de „tăietură“ sau „ciurătură“ proprie cămășilor bănățene.

Un alt element, legat de tipul acestei cămăși este „brățara“, o cusătură, care susține crețurile de sub guler și pe acelea de la volanul minecii și care executată peste muchiile crețurilor în motive variate, a primit pe lângă funcția practică ce o deținea inițial, valoroase atribute artistice. Alternanța culorilor, roșu și negru, care se succed pe lungimea brățării, reprezintă de asemenea un element specific costumului de aici. Mîneca strînsă într-un volan „fodor“, în partea de jos, reflectă (după cum confirmă și denumirea locală) penetrarea unei forme pe care o găsim numai în Transilvania.

Poalele prinse în talie de „ciupag“ (partea superioară a cămășii) croite în foi drepte și clini, abundă de asemenea în decor, care este plasat pe șolduri în sens vertical și la tivul de jos în sens orizontal. Spre deosebire de ornamentul geometric al ciupagului, decorul poalelor înclină în spre stilizări florale și zoomorfe.

Briul, în colorit sobru, ce încinge mijlocul femeii, peste cămașă, este înfășurat pe deasupra cu „brăciră“, opregul, sau catrința prinzîndu-se peste acestea, ceea ce reflectă modul de a purta cingătorile în Banat. Opregele (care se purtau perechi, unul în față și altul la spate, mai de mult) sînt prinse peste briu și brăciră, cu petecul întins, ca o „platoșă“ pe trupul femeii. Ciucurii lungi atîrnă în mănunchiuri de culori alternative, în aceleași nuanțe sobre. În decorul opregului, așezat în registre, pe petecul țesut, puținul fir metalic este înecat de alesăturile din lînă, ce apar în reliefuri groase într-un colorit de mozaic patinat de vreme.

„Catrința“, care pe parcurs a înlocuit opregul din față, compensează prin opulența decorului, sobrietatea costumului din aceste locuri. Aleasă cu fir argintiu, fie în romburi mari „orjane“, fie în mai mici „roate“ acestea din urmă așezate într-o țesătură învrîstată în „bece“ în nuanțe de curcubeu, impresionează prin armonia caldă a culorilor și prin echilibrul decorului.

Pieptarul, denumit „cojoc“ este mai voluminos la munte, decît în cîmpie. De asemenea despicat în față, este împrejmuît cu o bordură de blană neagră. Suprafața cojocului este acoperită de o broderie compactă, lăsînd vizibilă o porțiune din spate, „luna din cîrcă“ (în formă de semi-lună) a pielii albe.

Femeia poartă pe cap „ceapsa“, mică, în formă de tichie dreptunghiulară, care, spre deosebire de „conciul“ costumului de cîmpie, se așează pe creștet, peste părul împletit în „curmi“, 2 cozi groase, ce se încolăcesc în jurul urechilor. Cusătura îndesată a cepsei, (remarcăm decorul cusut și nu ales în război) se încadrează în același stil viguros, cu ornamentația compactă, specifică acestui tip de costum.

„Șuba“ albă cu „șinioare“ negre aplicate bogat, în „tablă“ pe piept,

la „poznari“ și „pumnași“, completează costumul prin caracterul său robust și monumental.

Astfel ne apare costumul femeiesc al Banatului de munte conturat într-o puternică personalitate, subliniată de duritatea materialului, ce-i asigură rezistența, de opulența decorului, care se desfășoară compact și dens într-un colorit sobru, ca și de întreg complexul de elemente specifice, care îi conferă valoarea de tip caracteristic al portului popular femeiesc din zonele de munte ale Banatului.

Costumul bărbătesc, făcut deasemenea din materiale groase, (pinză de cinepă, îndoită cu bumbac) „cioarecul“ și „fundacul“ (pieptarul înfundat) iarna și „laibărul“ (din „cioarec“ negru) vara, ca și briul cu brăcira țesute din părul aspru, asigură acestei vestimentații calitatea de rezistență în purtare. Deși cu orientări practice, costumul bărbătesc nu este lipsit de atribute artistice. Cămașa are foile unite cu „cheie“ lucrată măiestrit cu acul — o specialitate a femeilor din aceste locuri — ca și „ciurătura“ (decor perforat) ousută pe pieptul cămășii. Briile în motive alese, de „ocheți“ și „cocori“ înviorează, prin coloritul lor, albul cămășii și negrul laibărului.

Dar aici găsim o piesă de port „clăbățul“ (căciula) care merită o atenție specială. Forma sa (făcut din blană cu pielea în afară) ca și felul de a se purta, ne amintește înfățișarea dacilor nobili „tarabostes“ imortalizați pe Columna lui Traian.

* *

*

2. *Costumul de Almăj*, înrudit cu costumul din zona Caransebeșului, îl putem considera ca o variantă a acestui tip principal, specific zonelor de munte din Caraș-Severin. Costumul de Almăj însă păstrează, în mod firesc, anumite elemente strict locale, pe care le surprindem — în afară de ceapsa complet diferită și în detaliile sistemului de ornamentație. Aceeași „tablă“ apare și aici pe mîneca cămășii, dar într-o compoziție mai aerată și într-un colorit mai puțin întunecat. Caracteristic acestui decor sînt intervalele albe („alburii“) printre motivele negre, sau vinete ale tablei. Un ornament specific din Almăj este „tabla nisipită“ în care cusătura mai puțin îndesată conturează ușor motivele mărunte, ce acoperă în mod omogen suprafața mincii.

Răscroitura mare la gît — caz unic în portul popular românesc — aparține de asemenea caracterului specific al cămășii de aici.

Opregul („chițele“) confecționat din lînă aspră, cu fondul petecului brăzdat pe margini de „virste“ sau „mărgini“ verticale (într-un colorit pronunțat) și peste care trec alesăturile orizontale, prezintă un joc de culori, distincte, care se topesc într-o tonalitate de „vînat afumat“. În așezarea motivelor, almăjanca înclină înspre ornamentul „costiș“, orientat în linii oblice. O altă notă caracteristică de aici este gruparea ciucurilor de la opreg, răsuciți în „lumănări“ printre care străbate albul poalelor.

Cojocul de Almăj, foarte asemănător cu cel de Caransebeș, prezintă totuși o notă locală prin cusătura mai rară, spatele cu o mai mare porțiune de piele albă și un colorit, ce are nuanța de „viorint“. Cojoacele mari ornamentate bogat au dispărut de mult.

Șuba albă a femeii, ornamentată cu birnaș negru, se apropie mult de șuba Văii Bistrei, dar și aici observăm o reținere, decorul fiind aplicat mai aerat, mai redus, bordind numai marginile șubei, și lipsind „tablă“ de pe piept, care dă șubei de Caransebeș aspectul monumental.

Dar elementul specific numai costumului de Almăj este „ceapsa“ triunghiulară, pe care femeia o poartă — legată cu o curelușă pe frunte — sub creștetul capului, cuprinzând sub ea capetele „dîrlogilor“ (părul împletit în două cozi groase, ce acoperă urechile, la fel ca și „curmii“ din zona Caransebeșului). Peste această minuscule ceapsă, ce reprezintă un petec triunghiular, femeia își lega „fruntarul“, o îndoitură din pinză de casă, legată drept pe frunte și înodată la spate.

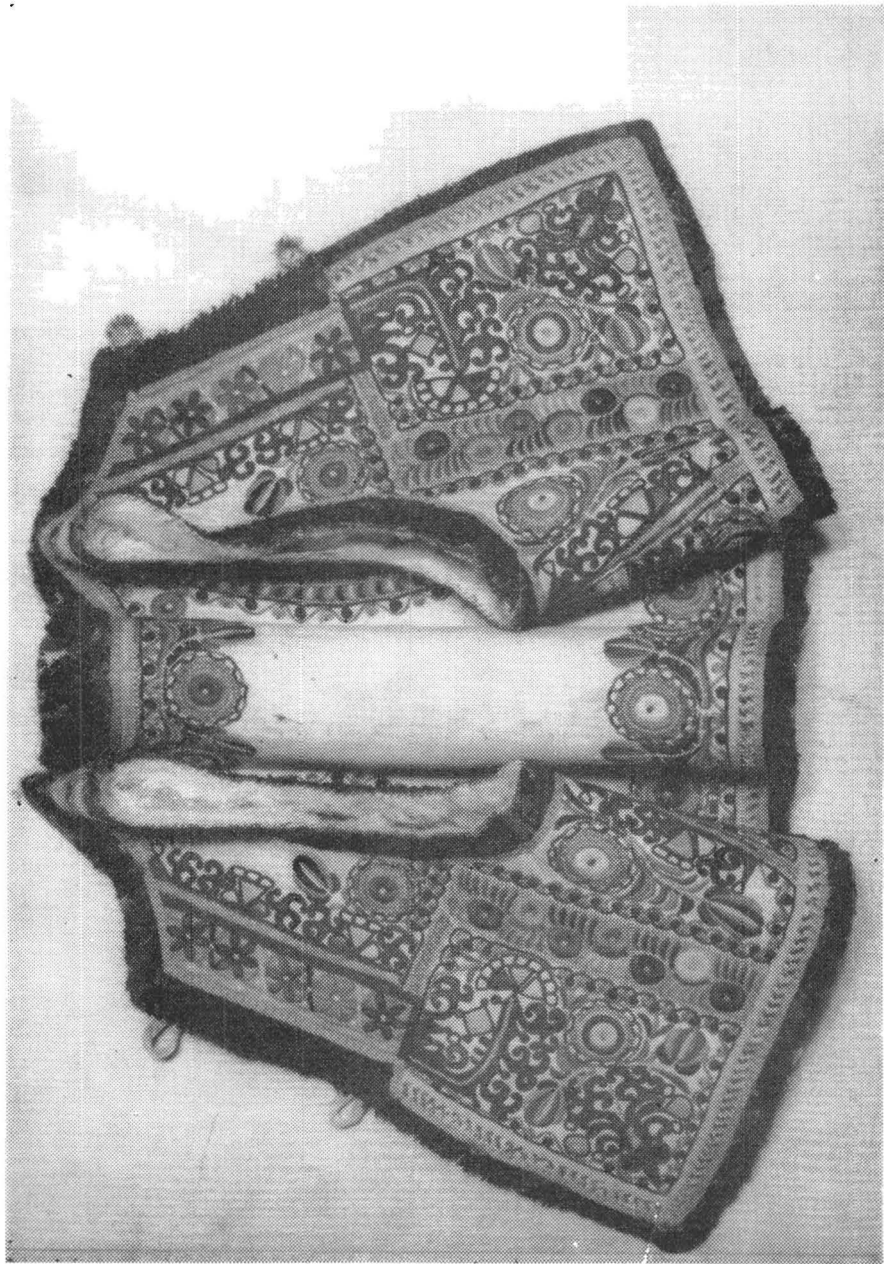
În raport cu costumul de Caransebeș, costumul femeiesc de Almăj prezintă o variantă a acestuia, deși prin nota locală a unor elemente, el poate constitui și un tip independent. Se încadrează în aceeași mare familie a costumului de munte din Banat (căreia îi aparține și costumul de Valea Cernei — Cornereva) și se distinge prin elementul specific local *ceapsa triunghiulară*. Prin ornamentația mai aertată și mai diluată acest costum se deosebește de personalitatea puternică și robustă a costumului din zona Caransebeșului.

Costumul bărbătesc, mai puțin variat, prezintă aceeași formă. Ornamentul de „cheie“ îl găsim și aici, unde femeile sînt familiarizate cu tehnica acestei cusături complicate. Brîul ales din neveditură înviorază costumul prin colorit, „laibărul“ (vesta) fiind negru (mai rar sur) ca și în zona Caransebeșului.

În vestul județului Caraș-Severin, în *zona Oraviței*, ne aflăm în fața unui costum, care ne surprinde prin unele elemente, păstrate aici în mod izolat. Acest costum se desprinde prin „cămașa albă“, (fără tablă colorată) de tipul costumului de munte și constituie o altă formă de port, ce se leagă, mai de grabă, de costumul din Clisura-Dunării, cu care este de altfel în strînsă vecinătate. Cămașa ornamentată *în alb*, fie că are un simulacru de tablă, fie că această tablă (specifică Banatului) se reduce la un singur rînd de „cheie“ care unește foile de pinză ale mincii (uneori delimitată de o „ciurătură“ deasemenea în alb), reprezintă tipul cămășii din sud-vestul Banatului, unde decorul alb al cămășii este specific. O notă caracteristică al acestui tip de cămașă apare și în tehnica de încrețire a volanului mincii „crețul cu trei ace“ de asemenea în alb, deosebit de acela al „brățării“ colorate, frecventă la cămășile din zona de munte.

Virtuozitatea tehnică ne surprinde și aici prin măiestria, cu care sînt lucrate „cheile pe mincă“, „ciurăturile“ și „crețul la fodor“.

Opregul, chițelele, prezintă o formă unică prin „petecul“ foarte lat, ca o moștenire a vechilor dimensiuni de opreg, cu porțiunea țesută sim-



21. Cojoc (pieptar) femeiesc din zona Almăj.



22. *Costum femeiesc din zona Oravița.*
www.cimec.ro / www.muzeul-caransebes.ro



23. Costum bărbătesc din zona Oravița.
www.cimec.ro / www.muzeul-caransebes.ro



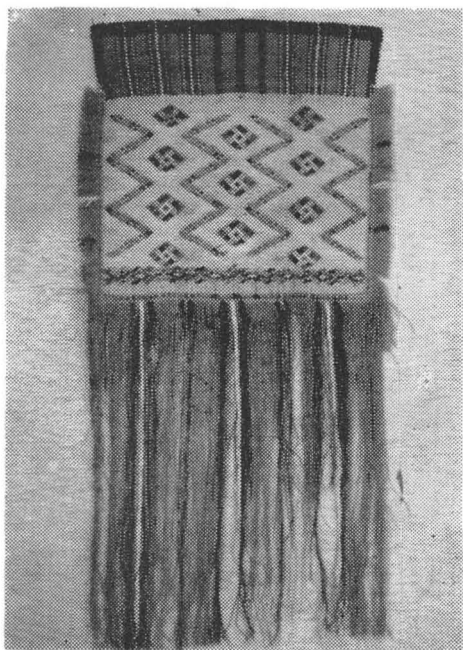
24. Femeie cu „munună” din zona Oravița.
www.cimec.ro / www.muzeul-caransebes.ro



25. „Munună” văzută din spate,
www.cimec.ro / www.muzeul-caransebes.ro



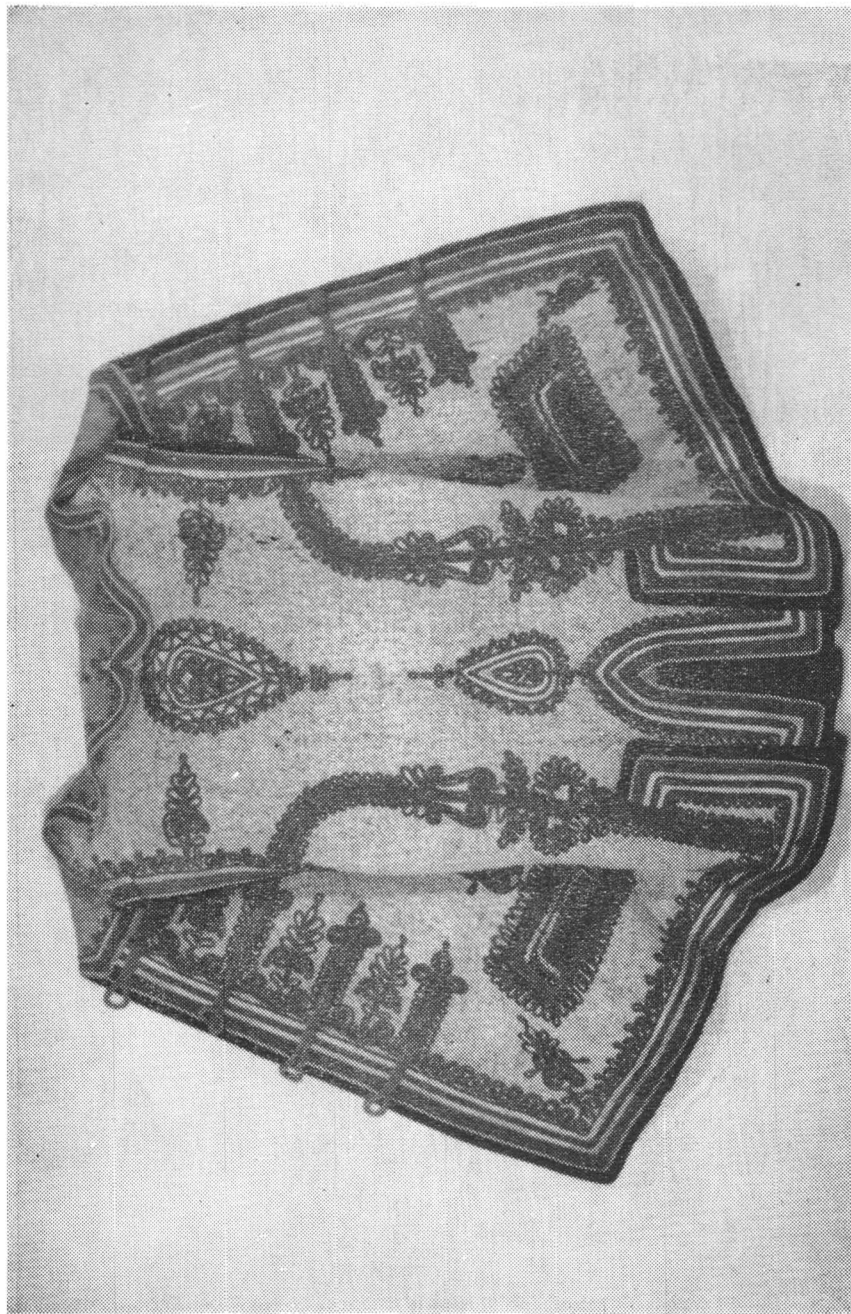
26. Mînici de cămașă femeiască cu „creful cu trei ace”.



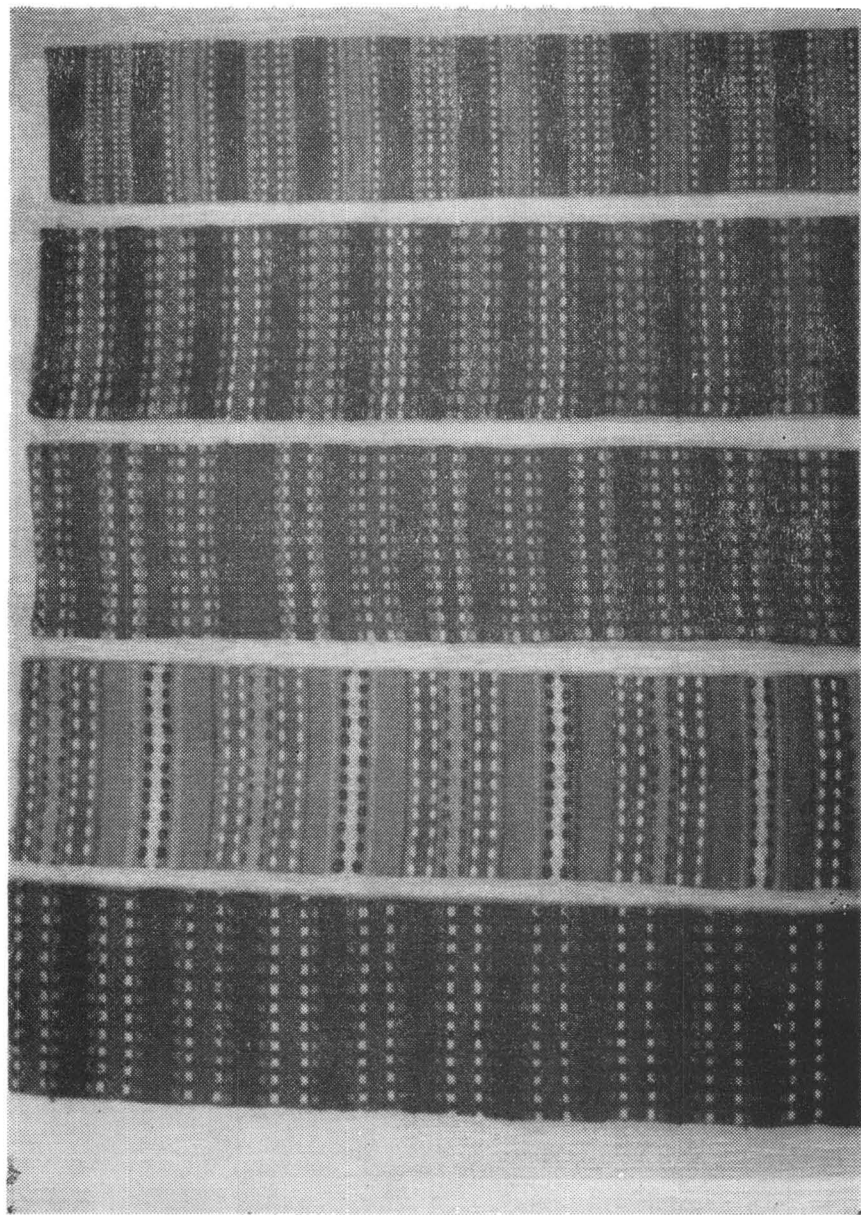
27. Opreg cu „petecul” lat din zona Oravița.



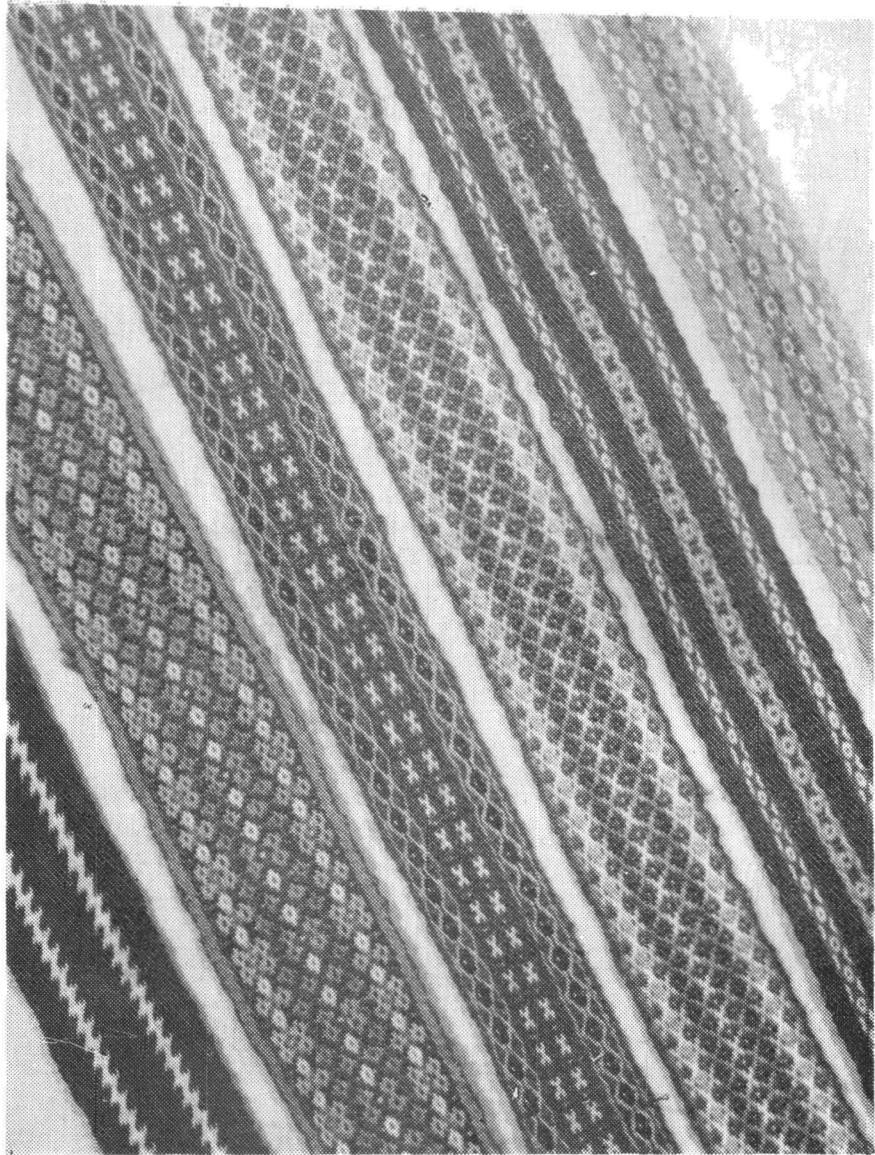
28. Șubă din zona „Oravița”.
www.cimec.ro / www.muzeul-caransebes.ro



29. „Prăslină” (vestă) bărănească din zona Orășuțu.



30. *Brție din zona Oravița.*





32. Costum. femeiesc cu „prăšliuc” (vestă) din zona Oravița.
www.cimec.ro / www.muzeul-caransebes.ro



33. Costume populare din zona Oravița.
www.cimec.ro / www.muzeul-caransebes.ro

țitor mai dezvoltată, decît al opregelor de astăzi. În decorul petecului de opreg intervine ca element distinct și compoziția ornamentală, care se întinde în mod omogen peste întreaga suprafață a petecului, eliminînd uneori sistemul de alesătură în registre orizontale, frecvent în decorul opregului din Banat.

Și aici, cum de altfel în întreg Banatul, opregele se prind de talie peste briul și brăcire, încinse (suprapuse) peste cămașă.

Pieptarul, de mult dispărut din ținuta de sărbătoare, a fost înlocuit cu „prăšliucul“, o vestă din „cioarec“ (dimie) alb, cu clinii. Lung, pînă la șolduri, acest „prăšliuc“, ne amintește de „giubeaua“ purtată în Cîmpia Dunării, piesă de port inexistentă în alte zone ale Banatului.

„Șuba“ albă și aici, diferă în decor de șubele din celelalte zone ale Caraș-Severinului, aceasta fiind ornamentată prin aplicații de postav colorat, ceea ce reflectă de asemenea o filieră cu spațiul dunărean.

Dar cel mai interesant element, al costumului din această zonă izolată, este „mununa“ purtată de neveste pe cap. Compusă din „ceapsa“ în formă de disc, bordată cu o cusătură artistică (aceasta fiind singura piesă din țesătură în componența mununei) mununa este confecționată din mărgelile și monede. Benzi împletite din mărgelile împrejmuesc creștetul și templele capului, iar la spate pe ceafă, se așează un strat din monede de argint.

Acest tip de îmbrăcăminte a capului, unic în Banat, cu origini încă necunoscute, se înscrie, de asemenea între elementele cu caracter strict local al costumului din zona Oravița.

Costumul bărbătesc, care păstrează o structură uniformă în toate zonele Banatului, se remarcă aici prin decorul prețios al cămășii de „cheie“, care apare pe mîncă, guler și la gura cămășii într-o mare bogăție. Ca un element inedit, găsim aici decorul de „cicuri“ niște colțișori lucrați cu acul la tivuri, similari cu „bibilurile“ din Cîmpia dunăreană. De asemenea crețurile mîneții ne arată aceeași tehnică folosită și la cămășile femeiești, specifică acestei zone.

Briul, roșu în vechime, a fost înlocuit cu birul verde, sau albastru de astăzi. Brăcira îngustă, care se leagă peste briu, este aleasă în motive din neveditură.

Cioarecii, ornamentați redus cu „șîneoare“, se poartă la ger mare și la muncă, dat fiind că aici și iarna se îmbracă izmenele în ținuta de sărbătoare.

Vesta („prăšliucul“) întregeste costumele. Confecționată din dimie („cioarec“) într-o mare varietate de culori, este ornamentată bogat cu „șîneoare“ în diverse motive.

Costumul bărbătesc de Oravița prezintă o mare prețiozitate prin elementele sale decorative, între care coloritul are un rol definitoriu.



Deși unitar, costumele femeiesc al județului Caraș-Severin se desprinde în mai multe „tipuri” de port local, de la o zonă etnografică la alta, fiecare tip reflectând condițiile de viață specifice ale locului respectiv.

Ponderea celui mai caracteristic costum al județului Caraș-Severin, o deține însă tipul „costumului de munte”, care a atins apogeul în zona Caransebeșului, cu prolifică Vale a Bistrei. De aici cunoaștem ramificații subzonale, pînă pe valea Cernei, cu „cetatea munților” Cornereva și pînă în Almăj, zonă, care și-a păstrat o personalitate istorică și spirituală unică în Banat.

Puterea de a se impune, a acestui tip de costum, o emană monumentalitatea sa, cu aspectul său robust, susținut de materialul aspru, din care este confecționat costumele și de ornamentația compactă, ce acoperă suprafețe mari în reliefuri groase, care nu cunosc strălucirea culorii. Neagră este culoarea tablei de pe mîneca cămășii și chiar și petecul opregului, sau al ceapsei este înăbușit de accentele culorilor închise. Astfel apare caracterul sever, care conturează tipul puternic al costumele de munte, ce domină tipologia portului popular al Caraș-Severinului.

Izolată în colțul de sud-est al județului, a crescut un alt tip de costum femeiesc — cu o frecvență mai redusă — acela al colinelor din zona Orașului și a Clisurii Dunării.

Este costumele cu „cămașa albă”, lucrată în „chei” și „ciurătură”, cu petecul opregului lat păstrînd o prețioasă moștenire a formei sale inițiale. Este costumele „muninei” din mărgele, purtată de femei numai aici, ca și șuba și „prăšliucul”, care se leagă prin croială și ornament de portul Cîmpiei dunărene.

Tipul de costum al Bocșelor și Reșiței, ca și acela al zonelor limitrofe cu județul Timiș, sînt de aproape înrudite cu forma costumele din cîmpie, avînd multe afinități cu portul popular strălucitor al județului Timiș. De aceea, preocuparea noastră s-a îndreptat înspre tipurile de costum prezentate, care constituie esența tipologică a portului popular din Caraș-Severin.

Pentru portul popular bărbătesc avem mai puține cuvinte, dat fiind uniformitatea ca și o mai redusă diferențiere între tipurile locale. O remarcă generală evidențiază însă decorul cămășii, bogat în „chei” (o cusătură de dantelă specifică aici), varietatea vestei în colorit și decor, ca și frumusețea brîielor și a brăcirilor alese în neveditură. Dar un lucru de competență, pe care îl remarcăm este forma „clăbățului”, a căciulei, purtat de bărbați pe Valea Bistrei, care evocă boneta dacilor „tarabostes”, înfățișați pe Columna lui Traian.

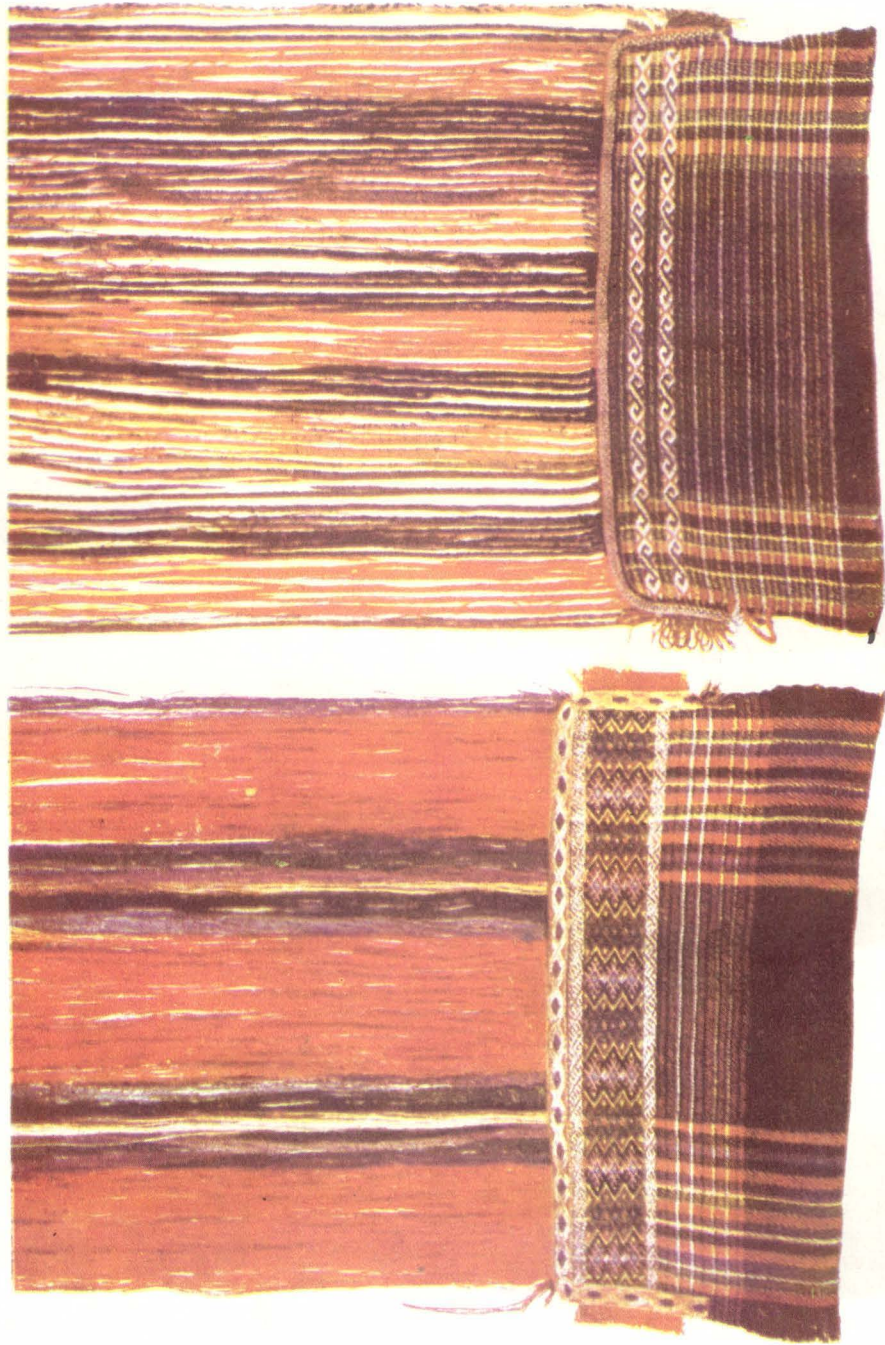
Astfel ne duce portul popular al Caraș-Severinului la origini străvechi, păstrate prin formă și prin semnele decorului pînă astăzi în conștiința creatorului popular de aici.

Studiul tipologiei portului popular din județul Caraș-Severin, cuprinde multiple probleme de origine, interpretare, stil și creație artistică, acumulate într-o vastă cultură a spațiului sud-est european, în care Ba-



ELENA SECOȘAN: 10. Cojoc (pieptar) femeiesc din Valea Bistrei.
www.cimec.ro / www.muzeul-caransebes.ro

18. Oprege din zona Almăj



natul cu adinca sa filieră în fondul autohton daco-roman, pe care s-a suprapus — prin intermediul Balcanului — civilizația bizantină, reprezintă un nucleu bine conturat al culturii populare românești.

ELENA SECOȘAN

ON THE TYPOLOGY OF FOLK COSTUME FROM JUDEȚUL CARAȘ-SEVERIN

(Summary)

A folk costume represents a document of life; by analyzing and deciphering the pieces of which it is composed, we can elucidate important problems of ethnogenesis. In studying folk costume, we must first consider the function of the costume piece, upon which its artistic aspect is then superimposed. So, using all means which lie at hand, we will attempt an examination of the geographical, historical and spiritual framework within which Romanian folk costume developed up to its contemporary form. In Romania today folk costumes are still worn by peasants, who alone have preserved native dress as part of the tradition ancient to Romanian territory.

We have few historical documents about folk costume in the past. Archeological remains, however, have proved very useful, as have historical monuments — for example, depictions on the Column of Traian in Rome and on the „Trophæum Traiani” at Adamclisi illustrate the Dacian origin of Romanian folk costume. Important documents include the writings of chroniclers, property deeds, marriage contracts, commercial transactions and customs records, as well as journals of foreign travellers passing through the country. Similarly, church murals representing their peasant founders, along with a few engravings, show us which elements are most basic to Romanian folk costume, having been preserved as a vigorous lifeline to appear in present-day peasant dress.

However, we must undertake research in the rural milieu for better understanding of folk costume, since today's peasants wear the costumes, and particularly since they preserve some authentic pieces which help us to understand both the practical purpose of the materials employed and of their cut, and the respect born by the folk creator for tradition and for certain „canons” (ancient laws) which lay at the base of ornamental composition.

In its composition and in the manner of dress, Romanian costume exhibits a strong uniformity throughout Romanian territory. The same „cămașă” (long shirt) worn flush against the body is girded tightly at the waist with a wide „brîul” (belt) and a narrow „brăciră” (waistband). The woman drapes one or two rectangular pieces woven from wool from her waist, which hang over the white ends of the „cămașă” and which — of various dimensions — are worn either close around the body, gathered in the form of a skirt, or in pairs (like two aprons), one in front and the other in back.

The man's costume exhibits a more marked uniformity throughout Romania. It is composed of the same pieces: a „căciulă” (fur cap) or hat on the head, „cămașă”, pants, „brîul” with „brăciră” or „chimir” (a type of wide belt with a pouch, with which the man girds his waist) and vest of peasant cloth or a fur vest. During the cold seasons, the costume is completed with clothes made from peasant cloth („dimie”, rough homespun) and with sheepskin coats which exhibit a similar cut across the whole country.

Within this general uniformity of Romanian folk costume, however, we discover considerable variety. Since times unknown, folk costume has crystallized into specific stylistic forms, „types“, which result from the conditions of if peculiar to the territorial units in which the forms developed. Each type of costume reflects its own life conditions. Within the larger territorial units in the area of Romania, such as those which have been „countries“ or „principalities“ and then historical provinces, folk costume differentiates into more restricted ethnographic zones in which folk creators perpetuated strictly local traditional elements. This is a natural phenomenon which we also see in the Banat, a distinct and isolated Romanian historical province which includes two „județe“ (districts), Timiș and Caraș-Severin, with which we will deal in this paper.

The purpose of this paper is to establish the general characteristics of Banat folk culture, the Banatean territory representing in the past the area best consolidated by the Roman occupation. Heir to a powerful Roman influence on the one hand, and uninterrupted connections with the sud-Danubian Balkan territory on the other, the Banat has a particular character which binds it into Danubian area. The later appearance of occidental-byzantine cultural elements, which are more conspicuous in folk art of the Banat than that of other Romanian regions, shows us that the Banat accepted and preserved only certain specific cultural forms which, when grafted into the vigorous, autochthonous, Daco-roman trunk, served to crystallize the powerful personality of folk art creativity which we see mirrored in local folk dress.

At first glance the distinctive character of feminine costume is surprising. Two unique pieces are peculiar to it: the tassled „opreg“, and the „ceapsă“ or „conci“ (bonnets) worn on the woman's head.

Structurally, the Banatean women's costume falls within the typology of the costume with two „catrințe“ (peasant homespun aprons), which are here replaced by the „opreg“. An unusual piece of dress, the „opreg“ consists of a woven portion (called the „petec“) from which hangs a row of long tassles. In past times, it was worn in the form of an apron, one caught in front and the other in back, in pairs (today this „opreg“ has been replaced by the „catrință“). In its original form, the woven portion of the „opreg“ was wider, and its tassles shorter than today.

The origin of the „opreg“ seems to be Illyric, since archeological discoveries in western Yugoslavia — the former territory of the Illyrians — show it to have also belonged to the costume of the Albanians, direct descendants of the Illyrians.

The second characteristic element in the Banatean women's costume is its bonnet, which contrasts with costumes of other regions where women bind their heads with a „ștergar“ or „năframă“ (kinds of kerchiefs).

The uniformity in Banatean folk costume is obvious; however, differences can be detected from one place to another which, along with local peculiarities, identify the costumes of more restricted ethnographic zones. Banatean costume is classified by current ethnographic practice into two main categories: a. the costume of the plains zones, which would belong to județul Timiș, and b. the costume of the mountainous zones, which would encompass județul Caraș-Severin. Among the ethnographic zones crystallized within these two județe, Caraș-Severin has the most interesting distinct territorial units with regards to authenticity and tradition. Of these, we select for examination the complex of the mountainous zones in south-east Banat, with its center at Caransebeș and its irradiations along Valea Cernei and Almăj, and the hill zones of south-west Banat, beginning with the zone of Oravița and continuing to the Danubian plain. The zones in the north of Caraș-Severin exhibit marked affinity with folk costume in neighboring Timiș.

The importance of the women's costume type from the mountainous zones, as well as isolated peculiarities of dress from the Oravițean hill zones, amply justifies our present preoccupation with costume types from these areas. The Caransebeș costume type, with widespread frequency in diverse water valleys (the most prolific being Valea Bistrei) is characterized by its sturdy appearance, due to the consistent use of cloth thickened with hemp, rough wool, and the robust character

of the ornamentation, which is arranged on a broad surface into a compact composition in sober hue. The „cămașă“ is decorated with a rectangular „tablă“ (panel) on the sleeve, composed of dense geometrical motifs which cover the surface of the sleeve in the shape of a wide band. The ornamental motifs, as well as the sewing technique, preserve old traditional features. Over the waist, gathered with „brîul“ and „betele“ (belt and waistband), the two decorated „opreg“ are caught by the woven portion into horizontal bands, strung in the loom with multi-colored wol. The long tassels are also spun from wool and hang in alternate colors from the „petec“ of the „opreg“. More recently this opreg has been replaced by a „cătrîntă“ decorated in rhomboid motifs strung in the loom.

A characteristic element of this costume is the „ceapsă“, a rectangular bonnet worn by married women. The hair is plaited into two braids which are wound around the ears. The „șubă“, a white cloth peasant coat, is decorated with applied black cord.

A variant of this costume is the women's dress from Almăj, a central zone also in the mountains, which exhibits a few special features — for example, a triangular form for the bonnet, and a less dense treatment of the sleeve panel, within which white spaces appear in the composition of the decoration.

The mountain costume, although easily differentiated from one zone to another, nevertheless exhibits considerable stylistic uniformity, the prototype for which shows up in the women's costume from Valea Bistrei to Caransebeș.

Another distinct and special type of costume comes from the south-west of Caraș-Severin, which includes Oravița and Clisura Dunării. Here we find some remote features of folk dress; for example, the „munună“ worn on the woman's head is made up of beads and coins (a phenomenon not found in other parts of the Banat). Also the „opreg“ has unusual dimensions, with a very wide woven portion — a legacy of the initial form of this dress piece. Other elements of a local character appear in the „cămașă“, which is decorated only in white, and whose sleeve panel is replaced with a white „cheia“ („key“) — lace sewn on with a needle — which joins the sleeve pieces. The „cojoc“ (sheepskin vest), long disappeared from holiday garb, has been replaced by a vest made from white peasant fabric decorated with colored cloth. Similarly, the „șubă“ — a coat made from the same type of cloth — has the same appliqued decoration, which is similar to native dress in the Dacian area.

The man's costume, which is so uniform across the whole of Romania, also exhibits fewer differences from one zone to another in județul Caraș-Severin. We observe the same costume composition, including the vest of peasant cloth, which, however, varies in color and in ornamental scheme. A common and quite valuable decorative element is the „key“ which unites the widths of cloth and which constitutes the principal decorative element in the man's shirt. In winter, men wear a „căciulă“ (fur cap). It is interesting to note that the form of the „căciulă“ from the zone of Caransebeș is identical with the hat worn by Dacian nobles, „tarabostes“, depicted on the Column of Traian in Rome.