

UNELE PROBLEME ȘI PERSPECTIVE ALE CERCETĂRII PRIMEI EPOCI A FIERULUI ÎN JUDEȚUL CARAȘ-SEVERIN*

Preocupările privind cercetarea sistematică a primei epoci a fierului sînt de dată relativ recentă pe teritoriul Banatului. Drept urmare, cu puține excepții, zona de SV a României a rămas mult timp o pată aproape albă pe hărțile arheologice conținînd descoperiri din perioada de care ne ocupăm aici. În această situație, majoritatea cercetărilor au extins, cu diverse ocazii, pentru Banat, ipoteze și concluzii bazate mai ales pe realități constatate în regiunile învecinate, unde s-au făcut săpături și cercetări sistematice.

Cu toate că în ultima perioadă s-au făcut importanți pași înainte în această direcție, prin cercetările întreprinse în stațiunile arheologice de la Bobda¹, Cruceni², Susani³, Remetea Mare⁴ și, mai recent, Timișoara—Fratelia⁵ (în județul Timiș), sau Remetea—Pogănici⁶, Bocșa Română—„Dealul Mare”⁷, Gornea⁸, Vărădia⁹ și Valea Timișului¹⁰ (în județul Caraș-

* Comunicare prezentată în cadrul simpozionului „In Memoriam Constantini Daicoviciu”, Caransebeș (13—14 martie 1976).

¹ Săpături M. Moga și O. Radu, Marea majoritate a materialului încă inedit. Col. Muz. Banatului. De menționat două scurte semnalări aparținînd lui M. Moga, în *RevMuz*, I, 1964, p. 296 și în *Atti del VI CISPP*, II (1965), p. 450.

² *Ibidem*; cf. și O. Radu, *Cu privire la necropola de la Cruceni (jud. Timiș)*, în *SCIV*, 24, 1973, 3, p. 503—520; idem, *Asupra unui mormint de incinerare de la Cruceni*, în *Tibiscus*, 1, 1970, p. 19—23.

³ Săpături inedite I. Stratan și Al. Vulpe. Materialul în muzeul Lugoj.

⁴ Fl. Medeleț, *Cercetări arheologice recente la Remetea Mare (jud. Timiș)* (ms.), comunicare prezentată în cadrul simpozionului „In Memoriam Constantini Daicoviciu”, Caransebeș (26—27 martie 1977).

⁵ Idem, *În legătură cu necropola de incinerare de la Timișoara-Fratelia, jud. Timiș*, (ms.), comunicare prezentată în cadrul celei de-a XI-a sesiuni anuale de rapoarte, București, (22—23 aprilie 1977).

⁶ I. Stratan, *Cercetări și săpături arheologice executate de Muzeul raional Lugoj în 1956 și 1958*, în *Materiale*, VII (1961), p. 165—169. Materialul în muzeul Lugoj.

⁷ Inf. Gh. Lazarovici, și O. Răuț. Săpături inedite M. Moga, O. Răuț și Gh. Lazarovici. Materialul în MJR, Cf. și R. Petrovsky, *Contribuții la repertoriul arheologic al localităților județului Caraș-Severin din paleolitic pînă în secolul al V-lea î.e.n.*, în *Banatica*, II, 1973, p. 391, nr. VIII, cu bibl. descoperirilor mai vechi de aici.

⁸ I. Uzum, Gh. Lazarovici, I. Dragomir, *Descoperiri arheologice în hotarul satelor Gornea și Sichevița*, în *Banatica*, II, 1973, p. 405 și fig. 3 (pentru punctul „Cetate”). Pentru punctele „Pod Păzăriște” și „Tărmuri”, săpături încă inedite R. Petrovsky, Gh. Lazarovici și M. Gumă (materialul în MJR).

⁹ E. Iaroslavski, *Materialul arheologic de la Vărădia* (ms.), comunicare prezentată în cadrul simpozionului „In Memoriam Constantini Daicoviciu”, Caransebeș (26—27 martie 1977).

¹⁰ M. Gumă — N. Gumă, *Săpături de salvare la Valea Timișului (com. Buchin, jud. Caraș-Severin)*, în *Banatica*, IV, (sub tipar). Materialul în MJR.

Severin), documentația istorico-arheologică privind prima epocă a fierului în Banat, deși considerabil îmbogățită prin aceste descoperiri, rămâne încă greu accesibilă datorită faptului că marea majoritatea a materialului este încă inedit. Este drept că publicarea parțială sau succintele semnalări ale unora dintre aceste cercetări, au reușit să ne ofere o serie de indicații prețioase, în special cu privire la geneza și particularitățile Hallstattului timpuriu în Banat, din păcate însă nu în măsura de a da rezolvări sigure și concludente acestor probleme majore. Publicarea cât mai completă a materialelor rezultate din cercetările mai sus amintite, într-o perspectivă pe care o dorim și o sperăm cât mai apropiată, rămâne încă un deziderat de maximă stringență și va putea fi cu siguranță în măsură să aducă elemente dintre cele mai utile în această privință¹¹.

Ne vom opri cu precădere, în prezenta lucrare, asupra descoperirilor din prima epocă a fierului de pe teritoriul actual al județului Caraș-Severin, făcând apel în acest scop atât la rezultatele cercetărilor sistematice cât și la descoperirile întâmplătoare sau la cercetările de suprafață, editate sau inedite, cunoscute pînă acum pe teritoriul județului. Și dacă nu am putut totuși să ne ocupăm mai pe larg de unele dintre aceste descoperiri, este pentru că, deși făcute pe teritoriul județului Caraș-Severin, ele se găsesc actualmente în alte muzee decît în cel din Reșița, sau pentru că sînt rezultate ale unor cercetări inedite care nu ne aparțin și de care nu sîntem încă informați.

Trebuie să arătăm încă de la început că ansamblul descoperirilor pe care le vom analiza confirmă constatarea făcută și asupra altor epoci din istoria Banatului, și anume că avem de a face aici prin excelență cu o arie de largi și puternice sinteze cultural-istorice, creatoare în același timp a unor deosebit de interesante fenomene de sine stătătoare și de o remarcabilă perenitate.

Această situație, întilnită încă din perioada neolitică, a putut fi evidențiată pe teritoriul Banatului și în cazul descoperirilor aparținînd bronzului final și primelor etape ale Hallstattului timpuriu. Sînt de menționat în acest sens cercetările efectuate în necropola de la Cruceni (jud. Timiș), care evidențiază faptul că aspectul cultural de aici, aparținător perioadei de sfîrșit a epocii bronzului, este rezultatul unei conviețuiri și întrepătrunderi de durată, pe un fond Vatină, a unor elemente diverse aparținînd culturilor Periam—Pecica, Otomani și Gîrla-Mare¹². Această observație apare cu atât mai importantă cu cît s-au putut sesiza două faze în cadrul acestui cimitir, respectiv Cruceni I și Cruceni II¹³. Și dacă ceramica aparținînd primei faze din această necropolă, deco-

¹¹ Rezultatele cercetărilor efectuate în necropola de la Cruceni se află depuse deja de M. Moga la Muzeul Banatului Timișoara, spre publicare (inf. Fl. Medeleț).

¹² O. Radu, în *SCIV*, 24, 1973, 3, p. 507.

¹³ *Ibidem*, p. 506; K. Horedt, *Problemele ceramicii din perioada bronzului evoluat în Transilvania*, în *StComS*, 13, 1967, p. 147 și urm.

rată prin impresiuni și incizii și încadrată în cultura Vatina, sau în orice caz prezentind indubitabile legături cu aceasta, este caracteristică perioadei de sfârșit a epocii bronzului, cea de a doua fază, prezintă o ceramică canelată de culoare neagră sau cenușiu închis, caracteristică orizontului de început al Hallstattului timpuriu din vestul României¹⁴.

Din acest ultim punct de vedere, importanța bogatelor necropole din județul Timiș este cit se poate de evidentă, ele ilustrând trecerea — în-deosebi pe planul evoluției ceramice — de la perioada de sfârșit a epocii bronzului (Reinecke B D) la cea de început a epocii fierului (Ha. A). Acest fapt a fost de altfel sesizat și concludent analizat de K. Horedt în valorosul său studiu asupra ceramicii din bronzul târziu în Transilvania¹⁵. În lumina acestor descoperiri, trecerea la prima epocă a fierului în Banat poate fi considerată — cel puțin pentru etapele sale inițiale — ca rezultatul unui proces de evoluție istorico-culturală, pe baze locale, fiind ilustrat mai ales prin orizontul caracteristic fazelor Cruceni II și Bobda I din aceste necropole, la care mai pot fi adăugate descoperirile de la Timișoara—„Pădurea Verde“, Arad—Gai și o parte din materialele din așezarea de la Sintana—Arad (Sintana I la K. Horedt)¹⁶.

Evident, problemele legate de acest important proces nu pot fi considerate pe deplin elucidate încă, rămânând de precizat mai ales raporturile cronologice și culturale dintre fenomenele aparținând orizontului mai sus amintit, fenomene contemporane în mare măsură, dar prezentind, se pare, aspecte destul de diferențiate din punct de vedere cultural¹⁷.

Avind în vedere aceste descoperiri, și dacă ținem cont și de faptul că atât în epoca anterioară cit și în etapele ulterioare de dezvoltare hallstattiană Banatul prezintă condiții unitare de evoluție istorică, deși pe teritoriul Caraș-Severinului nu se cunosc pînă în prezent descoperiri care să ilustreze tranziția de la epoca bronzului la cea a fierului, putem presupune și pentru această ultimă zonă un proces realizat în condiții similare celor deja sesizate pentru zona vestică a Banatului. Acest fapt este cu atât mai plauzibil cu cît pe lanțul ornamental de bronz descoperit la Moldova Veche, sint urne-miniaturi identice ca formă celor aparținând etapei bronzului final din necropola de la Cruceni¹⁸.

Evoluția ulterioară a Hallstattului timpuriu în SV României este mai puțin clară, dată fiind și situația descoperirilor înregistrate, considerabil mai puțin bogate și în general mai puțin legate de complexe arheologice clare, decît acelea provenind din întinsele necropole amintite.

După cum se știe, prima epocă a fierului debutează pe teritoriul României prin existența a două mari complexe culturale. Este vorba pe

¹⁴ *Ibidem*.

¹⁵ K. Horedt, *op. cit.*, p. 147 și urm.

¹⁶ *Ibidem*, p. 148—149.

¹⁷ *Ibidem*, p. 148. Într-o discuție avută cu Fl. Medeleț, colegul timișorean ne atrăgea la rîndul său atenția asupra aceluiași fapt. Îi aducem și cu această ocazie mulțumiri.

¹⁸ O. Radu, în *Tibiscus*, I, 1970, p. 23, aici fiind însă indicat ca loc de descoperire Orșova.

de o parte de marele complex cultural al ceramicii canelate, documentat în Transilvania¹⁹, Banat²⁰, Oltenia²¹, centrul Munteniei²² și cea mai mare parte a Moldovei (mai ales în Ha A)²³, iar pe cealaltă parte de complexul cultural al ceramicii cu ornamente imprimate de tip Babadag, răspândit mai ales în Dobrogea²⁴, și care a cuprins la un moment dat valea Dunării²⁵ și zonele centrale și sudice ale Moldovei²⁶ (pentru aceste ultime două zone mai ales în Ha B), ambele însă prezentând indubitabile legături genetice și culturale cu descoperirile contemporane din zonele vecine țării noastre.

Deși la prima vedere, relativ unitare — mai ales în privința manifestărilor ceramice — aceste vaste complexe culturale s-au dovedit, grație cercetărilor mai recente, a fi fost constituite din aspecte și grupe culturale destul de bine diferențiate între ele, atât sub raportul genezei cât și al relațiilor cronologice-tipologice.

În ceea ce privește complexul ceramicii canelate, considerat în general ca un rezultat al presiunii și în parte chiar al pătrunderii dinspre vest a purtătorilor culturii central-europene a mormintelor tumulare de incinerare, de unde inițial i s-au atribuit un caracter unitar și o arie de răspândire foarte întinsă, cuprinzând fără diferențieri majoritatea descoperirilor de acest gen din România²⁷, incluse în aria manifestărilor culturii Gáva sau de tip „Gáva-Pecica”²⁸, în ultima vreme s-a constatat că nu reprezintă decât „fenomenele paralele în cadrul unei dezvoltări stilistice uniforme mai cuprinzătoare”²⁹.

¹⁹ Pentru bibliografia descoperirilor din Transilvania, cf. A. László, *O așezare hallstattiană la Cozia (jud. Iași)*, în *Arheologia Moldovei*, VII, 1972, p. 207, nota 2.

²⁰ Cf. supra notele 1, 2, 13. În special, K. Horedt, op. cit., p. 147 și urm.; A. László, *Cu privire la legăturile culturii Gáva cu culturile contemporane din bazinul Dunării de mijloc*, în *Centenar Muzeal Orădean*, Oradea, 1972, p. 178 și urm.

²¹ D. Berciu, E. Comșa, *Săpăturile arheologice de la Balta Verde și Gogoșu (1949 și 1950)*, în *Materiale*, II, 1956, p. 307—320, 474—476; D. Berciu, *Zorile istoriei în Carpați și la Dunăre*, Ed. Șt. București, 1966, p. 232 și nota 2, Pl. XVII.

²² E. Moscalu, *Die frühhallstattzeitlichen Gräber von Meri (Gem. Vedeia, Kr. Teleorman)*, în *Thraco-Dacica*, p. 77—86, cu bibliografia.

²³ Cf. mai ales A. László, *Über den Ursprung und die Entwicklung der frühhallstattzeitlichen Kulturen in der Moldau*, în *Thraco-Dacica*, p. 89—98, cu bibliografia.

²⁴ Pentru bibliografia mai importantă a descoperirilor aparținând culturii Babadag, cf. A. László, *Cu privire la tehnica de ornamentare a ceramicii hallstattiene de tip Babadag*, în *MemAntiq*, I, 1969, p. 319, nota 1.

²⁵ S. Morintz, și P. Roman, *Un nou grup hallstattian timpuriu în sud-vestul României — Insula Banului*, în *SCIV*, 20, 1969, 3, p. 393—423.

²⁶ A. László, în *Thraco-Dacica*, p. 96 și nota 51.

²⁷ A. Mozsolics, în *ActaArchHung*, 8, 1957, p. 119—156; idem, în *ActaArchHung*, 12, 1960, p. 122—123.

²⁸ Pentru istoricul părerilor cu privire la această cultură, cf. mai ales A. László, *Considerații asupra ceramicii de tip Gáva din Hallstattul timpuriu*, în *SCIV*, 24, 1973, 4, p. 576—578 și G. I. Smirnova, *Complexele de tip Gáva-Holihrad — o comunitate cultural-istorică*, în *SCIVA*, 25, 1974, 3, p. 359—362, 370—371.

²⁹ K. Horedt, op. cit., p. 148.

Astfel, pentru zonele de V și NV ale țării, s-a putut contura grupa sau cultura denumită fie „Sintana—Lăpuș—Pecica”³⁰, fie „Lăpuș”³¹, fie „Sintana—Șpălnaca—Lăpuș”³², pentru Ha A₁, urmată de grupa „Someșul Rece—Medias”³³, în Ha A₂—B, manifestări integrate în general culturii Gáva. Pentru aceste descoperiri se admit în general participări genetice din partea culturilor Otomani tîrzie, Egyek, Piliny, Berkesz-Demecser, și poate Suciu de Sus, cu unele contribuții ale grupei „Pecica-Vatina tîrzie”³⁴.

Pentru celălalte zone ale complexului canelat, sînt cunoscute grupe culturale prezentînd evidente legături genetice cu complexe culturale locale ale epocii bronzului. Este vorba de grupa Reci³⁵ în sud-estul Transilvaniei, necropola plană de incinerare de la Balta Verde³⁶ și grupul Vîrtop-Plopșor³⁷ din Oltenia, grupul Meri³⁸ din Muntenia și grupa „Pecica-Vatina tîrzie” din Banat³⁹. În descoperirile similare din Moldova a putut fi sesizată de asemenea o componentă provenind din SE bazinului mijlociu al Dunării (Dubovac—Vatina tîrzie)⁴⁰.

În ceea ce privește descoperirile cu ceramică canelată aparținînd Hallstattului timpuriu din Banat, ele sînt cunoscute mai ales sub denumirea de grupă „Pecica—Vatina tîrzie”⁴¹. Aceste descoperiri se delimitează printr-o serie de caracteristici proprii de aria culturii Gáva, deși influențele reciproce sînt perfect sesizabile, și cuprind o arie de răspîndire formată din SV României, NV Iugoslaviei și SE Ungariei⁴².

Unul dintre tipurile de vase cele mai caracteristice ale acestei grupe îl constituie urna bitronconică cu buza răsfrîntă în exterior de tip „protovillanova” sau „pseudoprotovillanova”⁴³, de culoare neagră-cenușie, lustruită pe fața exterioară și decorată cu caneluri paralele combinate, așezate orizontal, oblic sau în ghirlandă pe corpul vasului. Forme similare sînt întîlnite destul de frecvent atît în aria celorlalte grupe caracteristice complexului hallstattian timpuriu cu ceramică canelată

³⁰ M. Rusu, *Die Verbreitung der Bronzehorte in Transsilvanien vom Ende der Bronzezeit bis in die mittlere Hallstattzeit*, în *Dacia*, NS, VII, 1963, p. 184—189.

³¹ K. Horedt, *op. cit.*, p. 150, nota 67.

³² A. László, în *SCIV*, 24, 1973, p. 577, nota 7.

³³ *Ibidem*.

³⁴ *Ibidem*, p. 576—578, 595—598.

³⁵ Z. Székely, *Așezări din prima vîrstă a fierului în sud-estul Transilvaniei*, Sf. George, 1966, p. 13 și urm., în ceramica acestei grupe recunoscîndu-se de asemenea elemente Gîrla Mare, Wietenberg, Monteoru, Noua și chiar Verbicioara.

³⁶ D. Berciu, în *Materiale*, II, 1956, p. 307—320, 474—476.

³⁷ Idem, *Zorile istoriei...*, p. 232, nota 2 și Pl. XVII.

³⁸ E. Moscalu, *op. cit.*, p. 77—86.

³⁹ Cf. A. László, în *Centenar Muzeal Orădean*, Oradea, 1966, p. 178—183, cu bibliografia.

⁴⁰ A. László, în *Thraco-Dacia*, p. 96 și nota 50.

⁴¹ St. Foltiny, *Zum Problem der sogenannten „Pseudo — Protovillanovaurnen“*, în *Origini*, II, Roma, 1968, p. 348—353.

⁴² K. Horedt, *op. cit.*, p. 147—149; St. Foltiny, în *Apulum*, VI, 1967, p. 65—76; idem, în *Origini*, II, 1968, p. 348—353; A. László, în *Centenar Muzeal Orădean*, Oradea, 1972, p. 178—183.

de pe teritoriul României cît și în aria culturii Gáva. Spre deosebire însă de vasele de același gen din cadrul ultimei culturi, la cele întîlnite în aria grupei „Pecica—Vatina tîrzie“ se constată lipsa diferențierilor coloristice nete, roșu și negru, dintre interiorul și, respectiv, exteriorul vasului, existența unor grupuri de proeminențe opuse așezate cîte două în zona de circumferință maximă a vasului, în general mai mici, masive și nu goale în interior⁴⁴, precum și — adăugăm noi — frecvența mare a canelurii în ghirlandă așezate pe gîtul vasului. Cu privire la această din urmă observație, trebuie să arătăm — așa cum de altfel vom vedea și mai departe — că această caracteristică se va păstra în Banat și în cazul ceramicii Basarabi, care prezintă foarte adesea motivul în ghirlandă realizat fie din caneluri fie din impresiuni „șnurate“.

Pe teritoriul județului Caraș-Severin este cunoscută o singură descoperire de acest gen. Este vorba de cunoscutul vas de la Cornuțel, care conține un depozit de bronzuri caracteristic grupei Uriu-Domănești⁴⁵ (Pl. I). Prin caracteristicile sale, prin depozitul de bronzuri pe care-l conține și prin analogiile pe care le prezintă cu alte descoperiri din Banat, și în special cu vasul depozitului de bronzuri de la Pecica⁴⁶, el se situează printre manifestările ceramice caracteristice fazei Ha A din Banat. Importanța sa pentru cunoașterea Hallstattului timpuriu în județul Caraș-Severin este deosebită, atît prin faptul că este singura descoperire de acest gen cunoscută aici, cît și prin problemele de apartenență culturală pe care le pune. El a fost atribuit unei forme „hibride“ ale acestei categorii, formă care deși aparține grupei „Pecica—Vatina tîrzie“, prezintă și unele caracteristici ale ceramicii de tip Gáva. Această formă ar fi caracteristică unei zone de interferență a culturii Gáva și a grupei din Banat, zonă localizată în mare pe valea Mureșului și ilustrată prin descoperirile de la Arad, Pecica, Sintana și mai apoi prin cele de la Tg. Mureș⁴⁷.

Pentru etapele ulterioare de dezvoltare ale Hallstattului timpuriu (Ha A₂—B) nu se cunosc încă descoperiri cît de cît edificatoare în județul Caraș-Severin. Una dintre problemele deosebit de interesante pentru aceste etape, o constituie întrebarea dacă sîntem sau nu puși în fața unei expansiuni cultural-etnice a culturii Gáva și în zonele de la sud de Mureș.

⁴³ Șt. Foltiny, în *Origini*, II, 1968, p. 333—356.

⁴⁴ K. Horedt, *op. cit.*, p. 148, 150; A. László, în *Centenar Muzeal Orădean*, p. 180.

⁴⁵ I. Stratan, *O nouă descoperire hallstattiană în Banat*, în *SCIV*, 15, 1964, 4, p. 523—527; M. Rusu, în *Dacia*, NS, VII, 1963, p. 205, nr. 17; A. László, în *Centenar Muzeal Orădean*, p. 180 și fig. 4.

⁴⁶ D. Berciu, *op. cit.*, p. 227 și urm., Pl. XVIII; A. László, în *Centenar Muzeal Orădean*, p. 180, fig. 3/4.

⁴⁷ I. Kovács, în *Dolgi*, VI, 1915, p. 248, fig. 22; Cf. și Șt. Foltiny, în *Origini*, II, 1968, fig. 4/10; J. Paulik, în *Sborník Bratislava*, 8, LXII, 1968, fig. 3/2; A. László, în *Centenar Muzeul Orădean*, p. 180, fig. 3/3.

În studiul său asupra depozitelor de bronzuri din Transilvania, M. Rusu pune ascunderea tezaurelor de tip Cinou—Suseni (Ha A₁, sec. XII î.e.n.) pe seama pătrunderii în zonele respective a purtătorilor culturii „Sintana—Lăpuș—Pecica”⁴⁸, după cum am văzut echivalentul românesc al denumirii de „cultură Gáva”, folosit în Ungaria. În ceea ce privește acest aspect, trebuie să arătăm că numărul relativ mare al depozitelor de bronzuri aparținând Hallstattului timpuriu, descoperite și în județul Caraș-Severin, ar veni la prima vedere în sprijinul ipotezei mai sus amintite.

Sînt cunoscute astfel, pînă în prezent, în județ un număr de 12 depozite de bronzuri aparținînd perioadei Reinecke B D—Ha A—B. Dintre acestea, cel de la Cornuțel, încadrat în grupul Uriu—Domănești (Reinecke B D), cele de la Berzasca, Bocșa-Montană (Bocșa-Vasiovei), Caransebeș, Gornea, Iablanița, Moldova Veche, Ocna de Fier și Tirol, încadrate în grupul Cinou—Suseni (Ha A₁) precum și cel de la Moldova (Carlsdorf) încadrat în grupul Jupalnic—Turia (Ha A₂), au fost deja menționate de M. Rusu⁴⁹. La acestea mai adăugăm pe cele de la Giurgiova⁵⁰, Pescari⁵¹ și Sichevita⁵², care pot fi de asemenea datate în Ha A—B.

În afara acestor depozite mai putem aminti și o serie de descoperiri izolate, cum ar fi spadele din bronz de la Baziaș (datate B D—Ha A)⁵³ și Sasca Montană (datate Ha A₁—B₂)⁵⁴, toporul din bronz de la Anina (datate B D—Ha A—C)⁵⁵ și celul de la Reșița (Ha B)⁵⁶.

După cum se vede, cu excepția depozitelor de bronzuri de la Moldova și Giurgiova (Ha A₂—B₁) și a unor piese izolate, majoritatea depozitelor de bronzuri (9) aparțin perioadei Ha A₁. În acest caz o eventuală pătrundere a grupului hallstattian timpuriu din zonele de V și NV ale României la sud de Mureș ar fi putut avea loc numai în Ha A₁, dacă acceptăm cît de cît o contemporaneitate între datarea acestor depozite și momentul ascunderii lor. Am văzut însă că materialul ceramic, atît cel descoperit în Caraș-Severin cît și cel din alte zone ale Banatului nu ne permit actualmente să acceptăm decît o serie de influențe, venite din aria culturii Gáva, influențe documentate prin acele tipuri „hibride” de urne „protovillanoviene”. În același timp, o pătrundere mai tîrzie din aceeași direcție (respectiv în fazele Ha A₂—B), nu este documentată pînă în prezent nici prin depozite de bronzuri și nici prin prezențe ceramice care să

⁴⁸ M. Rusu, în *Dacia*, NS, VII, 1963, p. 184—189.

⁴⁹ *Ibidem*, p. 205/nr. 17, p. 207/nr. 5, 8, 14, 30, 34, 39, 40, p. 208/nr. 65, p. 208/nr. 2.

⁵⁰ R. Petrovsky, în *Banatica*, III, 1975, p. 374 și nota 90.

⁵¹ C. Secărin, *Trei celturi de la Pescari*, în *Banatica*, IV (sub tipar), înca-drează depozitul în grupul Cinou-Suseni (Ha A₁).

⁵² Inedit, în colecția MJR.

⁵³ A. D. Alexandrescu, *Die Bronzeschwerter aus Rumanien*, în *Dacia*, NS, X, 1966, p. 189, nr. 290.

⁵⁴ *Ibidem*, p. 189, nr. 293.

⁵⁵ R. Petrovsky, în *Banatica*, II, 1973, p. 385 și nota 2.

⁵⁶ Inf. R. Petrovsky. În col. prof. O. Răuț, Reșița.

poată fi atribuite cu certitudine grupei de la nord de Mureș. Acest lucru ar putea fi acceptat numai dacă ascunderea depozitelor amintite mai sus ar fi avut loc într-o perioadă ulterioară datării lor, deci post Ha A₁. În acest sens poate fi posibil și ca ascunderea depozitelor de bronzuri de tip Cincu-Suseni, descoperite în județul Caraș-Severin, să fie puse mai degrabă pe seama ecoului creat de pătrunderea primului val al grupei Lăpuș în Transilvania.

Este la fel de adevărat însă, că analiza bazată pe un singur tip de vas (ne referim aici la urna „protovillanoviană” amintită mai sus) nu poate fi total edificatoare în această privință, după cum slaba documentație arheologică pentru perioadele Ha A₂—B, în tot Banatul, ne face să nu putem trage concluzii prea sigure cu privire la evoluția ulterioară a Hallstattului timpuriu în această regiune din SV României. O contribuție majoră în rezolvarea acestei probleme o poate aduce însă publicarea materialelor încă inedite de la Susani și Remetea Mare.

Oricum, în ciuda puținelor descoperiri pe care le cunoaștem pînă acum, se poate considera, avînd în vedere caracteristicile materialului arheologic existent și analogiile cu descoperirile din vestul Banatului, că și pe teritoriul județului Caraș-Severin trecerea la prima epocă a fierului se face pe bazele sintezei locale de la sfîrșitul epocii bronzului, la care se pot adăuga încă din această perioadă o serie de influențe vestice⁵⁷, influențe reciproce, reinnoite mai apoi prin contactul direct dintre grupele „Pecica—Vatina tîrzie” și „Lăpuș” de-a lungul văii Mureșului. În cursul acestui proces comunitățile de pe teritoriul județului Caraș-Severin au prelucrat intens metalele, dovadă stînd și bogatele depozite de bronzuri descoperite în această zonă, dar mai ales apariția primelor urme de prelucrare a fierului. Din această ultimă categorie face parte și pumnalul din bronz cu peduncul și cu miezul din fier, realizat prin metoda supraturnării, descoperit la Tirol (com. Doclin, județul Caraș-Severin) și încadrat în Ha A. De menționat că în Banat pe lîngă această piesă mai sînt cunoscute în literatura de specialitate și alte descoperiri care atestă începuturile metalurgiei fierului pe aceste meleaguri încă din Hallstattului timpuriu⁵⁸. Este vorba de cîteva „obiecte de fier” făcînd parte din inventarul necropolei de la Bobda (date în Ha A₁), de fragmente de zgură de fier descoperite la Susani, într-un mediu arheologic de tip Ha A, de un ac de bronz cu cap discoidal și miez din fier și de o sabie turnată din fier, cu limba la mîner, provenind din localități necunoscute din Banat, piese datate în Ha A și, respectiv, în Ha A₂—B, sau cel mai tîrziu în Ha B₂.

Prin aceste descoperiri Banatul se înfățișează ca una dintre zonele care atestă primele dovezi de prelucrare a fierului cunoscute în Hallstat-

⁵⁷ K. Horedt, *op. cit.*, p. 148; D. Berciu, *op. cit.*, p. 227.

⁵⁸ Pentru dovezile privind începuturile metalurgiei fierului în Banat, vezi mai ales: M. Rusu, *Începuturile metalurgiei fierului în Transilvania*, în MCD, p. 351 și urm.; A. László, *Începuturile metalurgiei fierului pe teritoriul României*, în SCIVA, 26, 1975, 1, p. 18 și urm.

tul timpuriu din România. Acest fapt apare cu atât mai firesc cu cât sint cunoscute în această zonă bogate zăcămintele din fier ce puteau fi exploatate la suprafață, cum ar fi cele de la Ciclova, Moldova Nouă, Ocna de Fier, Oravița și Sasca Montană (toate în județul Caraș-Severin)⁵⁹, și care au constituit un suport esențial pentru începuturile timpurii ale prelucrării noului metal pe aceste meleaguri.

În ceea ce privește perspectivele cercetării Hallstattului timpuriu pe teritoriul județului Caraș-Severin trebuie să menționăm că, deși există câteva informații cu privire la existența unor așezări din această perioadă în județ, respectiv la Cimpia⁶⁰ și Giurgiova⁶¹, informații din păcate încă neverificate, nu se mai cunosc pînă în prezent urme cît de cît sigure care să ne ateste prezența unor așezări. Cu toate acestea este de presupus că terasele largi, favorabile locuirii, constituite de zona piemontană a Caraș-Severinului, pot să dea la iveală în viitor urme mult mai bogate. Descoperirea unor așezări hallstattiene timpurii în această zonă ar fi cu atât mai importantă cu cît relațiile stratigrafice ce ar putea fi surprinse în cadrul așezărilor, comparate cu bogatele necropole din vestul Banatului și cu celelalte descoperiri hallstattiene timpurii, ar putea să ducă la rezolvarea multor probleme încă în suspensie ale primei perioade a Hallstattului în SV României.

Nu putem să trecem fără a aminti aici și o descoperire mai recentă, făcută în raza orașului Caransebeș, la Balta Sărată. Este vorba de o urnă bitronconică și o strachină cu buza arcuită spre interior, ambele vase de mari dimensiuni, care însă nu au fost descoperite împreună⁶². Strachina este decorată cu caneluri oblice, late, pe umăr. Urna bitronconică de culoare brun-neagră, cu buza răsfrîntă în exterior, este decorată în zona sa de circumferință maximă prin caneluri oblice late, întrerupte de perechi de proeminente opuse, conice și plate. Ambele vase pot fi date în Hallstattul timpuriu. Deși nu au putut fi observate urmele gropii, faptul că în urnă au fost găsite mici fragmente de oase umane calcinate, ne indică prezența unui mormînt de incinerare, care făcea parte probabil dintr-o necropolă hallstattiană timpurie, ce se suprapunea nivelului neolitic de la Balta Sărată⁶³.

Dacă penuria materialului arheologic, databil în perioada Ha A—B, descoperit pe teritoriul județului Caraș-Severin, ne-a obligat pînă acum să facem adeseori apel la descoperirile contemporane, mai bogate, din alte zone ale Banatului sau din regiunile învecinate acestuia, și să extindem uneori o serie de concluzii, bazate pe descoperirile din aceste zone, și asupra județului Caraș-Severin, nu aceeași este situația și pentru celelalte perioade ale Hallstattului, incomparabil mai bine documentate pe teritoriul județului decît perioada precedentă.

⁵⁹ Cf. M. Rusu, în *MCD*, p. 357—359.

⁶⁰ R. Petrovsky, în *Banatica*, III, 1975, p. 370/XVIII și nota 69.

⁶¹ *Ibidem*, p. 374/XXIX și nota 91.

⁶² Inf. R. Petrovsky, Colecția MC.

⁶³ *Ibidem*.

Descoperiri aparținând perioadei mijlocii a primei epoci a fierului (Ha C) au fost făcute în ultima vreme în mai multe localități din județul Caraș-Severin. Este vorba aici de localitățile: Gornea (în punctele „Cetate“, „Pod Păzăriște“ și „Țărmuri“)⁶⁴, Valea Timișului (în punctele „Rovină“ și „Rit“)⁶⁵, Fizeș (în punctul „Gorgane“)⁶⁶, Greoni⁶⁷, Broșteni⁶⁸, Milcoveni⁶⁹, Vrăniuț (în punctul numit „Jagodărie“)⁷⁰, Vărădia⁷¹ și Moldova Veche — „Insula Decebal“⁷².

Provenite din cercetări sistematice, săpături de salvare, sondaje sau cercetări de suprafață, materialele scoase la iveală în aceste puncte pot fi încadrate, în marea lor majoritate, în descoperirile de tip Basarabi, semnalate pentru Hallstattul mijlociu pe întreg teritoriul țării noastre ca și în zonele învecinate din bazinele mijlociu și inferior al Dunării⁷³. Cu excepția unor fragmente de la Gornea — „Cetate“⁷⁴, aceste descoperiri sînt total inedite. Ele vin să demonstreze că zona Banatului, în general, și mai ales teritoriul județului Caraș-Severin, au fost mult mai intens locuite de către purtătorii culturii Basarabi decît se credea pînă acum.

De o mare importanță pentru cunoașterea acestei perioade sînt săpăturile de la Gornea și mai ales cele de la Valea Timișului. În această ultimă localitate au putut fi evidențiate urmele unei bogate și întinse așezări Basarabi, din care au fost cercetate pînă acum un număr de trei bordeie, conținînd un bogat material ceramic. La Valea Timișului sîntem deci în fața uneia dintre puținele așezări ale culturii Basarabi în care au fost descoperite bordeie, căci se considera pînă acum ca tip de locuință caracteristic acestei culturi, în mod aproape exclusiv, locuința de suprafață.

Ceramica descoperită în punctele mai sus menționate prezintă, în mod evident, o mai mare diversitate de forme sau de motive și tehnici decorative, în comparație cu perioada anterioară. Cu toate acestea atît formele vaselor, cît și motivele sau tehnicile decorative ale acestora, sînt în general cunoscute în vasta arie a ceramicii de tip Basarabi.

⁶⁴ I. Uzum, Gh. Lazarovici, I. Dragomir, în *Banatica*, II, 1973, p. 405 și fig. 3. Săpături inedite R. Petrovsky, Gh. Lazarovici și M. Gumă.

⁶⁵ Cf. nota 10.

⁶⁶ R. Petrovsky, în *Banatica*, 1975, p. 374/XXVII.

⁶⁷ *Ibidem*, p. 378/XXXI.

⁶⁸ *Ibidem*, p. 392—393. Inf. Gh. Lazarovici.

⁶⁹ Inf. Gh. Lazarovici, care ne-a pus la dispoziție și materialul recoltat din cercetările sale de suprafață. Îi aducem și aici cuvenitele mulțumiri.

⁷⁰ MJR. Nr. inv. A. 7658.

⁷¹ Cf. nota 9.

⁷² Vl. Dumitrescu și I. Stratan, în *Dacia*, NS, VI, 1962, p. 411—427; M. Rusu, în *Dacia*, NS, VII, 1963, p. 210, nr. 10.

⁷³ Pentru aria de răspîndire a culturii Basarabi cf., Al. Vulpe, *Zur mittleren Hallstattzeit in Rumänien (die Basarabi-Kultur)*, în *Dacia*, NS, IX, 1965, p. 105—132 și fig. 11; Vl. Dumitrescu, *La nécropole tumulaire du Premier Âge du Fer de Basarabi (Dép. de Dolj, Olténie)*, în *Dacia*, NS, XII, 1968, p. 177—260.

⁷⁴ I. Uzum, Gh. Lazarovici, I. Dragomir, în *Banatica*, II, 1973, p. 405, fig. 3.

Tehnicile decorative cele mai des întâlnite sînt imprimeurile, inci-ziile și canelurile. Excizia propriu-zisă nu a fost întâlnită pînă acum pe ceramica descoperită în așezările din județul Caraș-Severin. Motivul ornamental compus dintr-un șir de mari S-uri culcate și îmbucate, cuprins într-o bandă hașurată prin incizii, realizat cel mai adesea prin excizie, urmînd așa numita tehnică „Kerbschnitt“, frecvent întâlnită în grupa Hulfing—Schärding din Austria, dar care nu lipsește nici din celelalte zone ale culturii Basarabi⁷⁵, este întâlnit pe o singură strachină cu buza evazată în exterior, de la Valea Timișului (Pl. III/1; VII/3), dar nu reprezintă aici o excizie propriu-zisă, ci este rezultatul evident al motivului incizat cuprins în banda care înconjoară buza vasului.

Motivele decorative realizate cu ajutorul tehnicilor mai sus amintite, sînt cel mai adesea încrustate cu o substanță albă de natură calcaroasă, procedeul de altfel extrem de des folosit în decorul ceramicii de tip Basarabi. Cele mai frecvent întâlnite sînt benzile de S-uri mici, culcate și îmbucate, cuprinzînd adesea între ele caneluri orizontale (Pl. III/2; IV/3—5), sau imprimeurile „șnurate“, realizate foarte probabil cu ștampile din lut ars, de felul celor descoperite în așezarea Basarabi de la Popești-Novaci⁷⁶ sau în aria grupului cu ceramică imprimată de tip Stoicani—Cozia⁷⁷.

În cazul descoperirilor din Banat, imprimeurile sînt grupate cel mai adesea în benzi paralele, orizontale sau în ghirlande, așezate de obicei pe umărul, pe buza și pe zona maximei circumferințe a diverselor tipuri de vase. Apariția frecventă a decorului imprimat sau canelat, în ghirlandă, pe ceramica Basarabi din Banat (Pl. III/1; IV/7), constituie unul dintre principalele elemente de legătură ale acestor descoperiri cu grupurile locale din Hallstattul timpuriu, unde am văzut că acest motiv decorativ, realizat în acea vreme exclusiv din caneluri, este des întâlnit.

Des întâlnite sînt și triunghiurile incizate și hașurate în interior, fie simple, fie dispuse uneori în cunoscutul motiv al crucii „malteze“ (Pl. II; V/1, 4; VII/5—7).

Formele cele mai frecvente sînt străchinile cu buza curbată în interior, de altfel cele mai numeroase, de un tip întâlnit în decursul întregii perioade hallstattiene, străchinile cu buza evazată puternic în exterior sau cările de diferite mărimi, cu una sau două torți supraînălțate și cu jumătatea inferioară bombată. Mai trebuie menționată aici și o formă întâlnită atît la Gornea cît și la Valea Timișului, reprezentată de un tip de vas de dimensiuni mari, cu gîtul înalt și arcuit în interior, cu buza evazată și cu corpul globular, frumos decorat (Pl. II).

Sînt forme de vase și motive decorative cu analogii foarte apro-

⁷⁵ Vl. Dumitrescu, în *Dacia*, NS, XII, 1968, p. 244—246, fig. 37/1.

⁷⁶ A. László, în *Mem. Antiq.*, I, 1969, p. 319—325 și fig. 1.

⁷⁷ *Ibidem*, fig. 4; R. Vulpe, și colab., *Șantierul arheologic Popești*, în *SCIV*, VI, 1955, nr. 1—2, p. 242—243, fig. 6/1—2; Al. Vulpe, *Sălașul hallstattian de la Novaci*, în *Materiale*, VIII, 1962, p. 362, 364—365; idem, în *Dacia*, NS, IX, 1965, p. 111—113, fig. 1/12.

piate atît în așezările Basarabi din România cît și în aria grupului Bosut din Serbia⁷⁸.

În ceea ce privește problemele ridicate de aceste descoperiri, trebuie să arătăm că trasarea unor concluzii ferme este mult îngreunată de faptul că materialul de care dispunem, constă mai ales din ceramică.

Cu excepția depozitului de la Moldova Veche — „Insula Decebal“, încadrat în grupul Bilvănești — Vinț (Ha C)⁷⁹, nu se cunosc pînă în prezent și alte descoperiri de piese din metal contemporane manifestărilor ceramice de tip Basarabi descoperite în așezările cunoscute în județul Caraș-Severin⁸⁰.

Avînd în vedere faptul că ceramica se pretează mai puțin la repere cronologice fine și sigure, în stadiul actual al cercetărilor, nu se pot aduce elemente noi în legătură cu cronologia descoperirilor Basarabi din Banat. Pe baza analogiilor stabilite, ele pot fi încadrate în perioada cuprinsă între sfîrșitul sec. al VIII-lea î.e.n. și începutul sec. al VI-lea î.e.n., stabilite ca date de început și de sfîrșit ale acestei culturi⁸¹.

În ceea ce privește fazele de evoluție ale acesteia, considerate în număr de trei de către D. Berciu⁸² și în număr de două de către Al. Vulpe⁸³, descoperirile de la Valea Timișului au reușit să ne aducă cîteva elemente interesante. Astfel, dacă ansamblul ceramicii descoperit în așezarea de la Valea Timișului — „Rovină“, aparține fazei clasice de dezvoltare ale acestei culturi, într-unul din bordeiele de aici (B₁), ca de altfel și în nivelul inferior al stratului de cultură, au putut fi descoperite cîteva fragmente ceramice cu evidente analogii în ceramica de la Insula Banului (Pl. Iv/1, 2, 6)⁸⁴. Acest fapt, în afară de confirmarea participării efective a grupului Insula Banului la formarea culturii Basarabi, ar putea eventual să ateste și un contact direct dintre grupul amintit și cultura Basarabi.

Dacă această observație va putea fi confirmată și de cercetările viitoare, atunci fie că va trebui coborîtă cronologia culturii Basarabi, fie că — ceea ce pare mai plauzibil — va trebui modificată datarea grupului Insula Banului (în Ha B), această părere fiind exprimată și cu alte ocazii⁸⁵.

⁷⁸ Pentru grupul Bosut, cf. Rastko Vasić, *Kulturne grupe starieg gvozdenog doba u Jugoslaviji (The Early Iron Age Cultural Groups in Yugoslavia)*, Beograd, 1973, p. 97—99, 137 și Pl. XIII/14—25, cu bibliografia.

⁷⁹ M. Rusu, în *Dacia*, NS, VII, 1963, p. 210/nr. 10.

⁸⁰ Trebuie să amintim însă aici apariția unor piese metalice de la Vărădia, într-un mediu Ha C. Inf. E. Iaroslavschi.

⁸¹ R. Vulpe, în *Dacia*, NS, IX, 1965, p. 124; idem, *Archäologische Forschungen und Historische betrachtungen über das 7. bis 5. Jh. im Donau-Karpatenraum (Cercetări arheologice și interpretări istorice privind sec. VII—V î.e.n. în spațiul carpat-dunărean)*, în *MemAntiq*, II, 1970, p. 118 și urm., p. 184 și urm.

⁸² D. Berciu, *op. cit.*, p. 243.

⁸³ R. Vulpe, în *Dacia*, NS, IX, 1965, p. 124.

⁸⁴ A se compara cu fragmentele prezentate de S. Morintz și P. Roman, în *SCIV*, 20, 1969, 3, fig. 9/7, 13/2, 16/6.

⁸⁵ E. Moscalu, în *Thraco-Dacica*, p. 86.

În același timp, descoperirea în nivelul superior al stratului de cultură Basarabi de la Valea Timișului a unor fragmente ceramice cu analogii în complexul hallstattian târziu de tip Ferigile, pune și problema trecerii pe baze Basarabi la etapa finală a Hallstattului (Ha D). În ceea ce privește acest ultim aspect, sînt de menționat și descoperirile de la Gornea, care au reușit să ne ofere — din punctul „Țărmuri” — materiale pe care le putem încadra într-o fază finală a culturii Basarabi în aceste zone. În comparație cu descoperirile de la Gornea — „Cetate”, care reprezintă o fază pe deplin formată a culturii Basarabi (Pl. II), cele de la Gornea — „Țărmuri” (Pl. VI/1—9), punct aflat la o distanță de cca. 1 km de primul, nu pot reprezenta în nici un caz un aspect contemporan distinct de primul, ci o altă fază de evoluție. Din păcate stadiul incipient al cercetărilor din punctul „Țărmuri” precum și faptul că materialele provin numai din stratul de cultură și nu din complexe închise, ne fac să nu ne lansăm în nici un fel de ipoteze sau concluzii cu privire la acest aspect, evident hazardante în stadiul actual al cunoștințelor de care dispunem.

Elucidarea problemei în cauză, ca și aceea a raporturilor dintre descoperirile de aici și cele de la Broșteni, Milcoveni și Valea Timișului, rămîne o sarcină importantă a cercetărilor viitoare. O importantă contribuție în acest sens o pot aduce și cercetările de la Vărădia⁸⁶, unde s-au descoperit materiale ce pot fi încadrate în Ha C, și unde, după cîte sîntem informați, există de asemenea materiale caracteristice pentru etapa de sfîrșit a Hallstattului mijlociu.

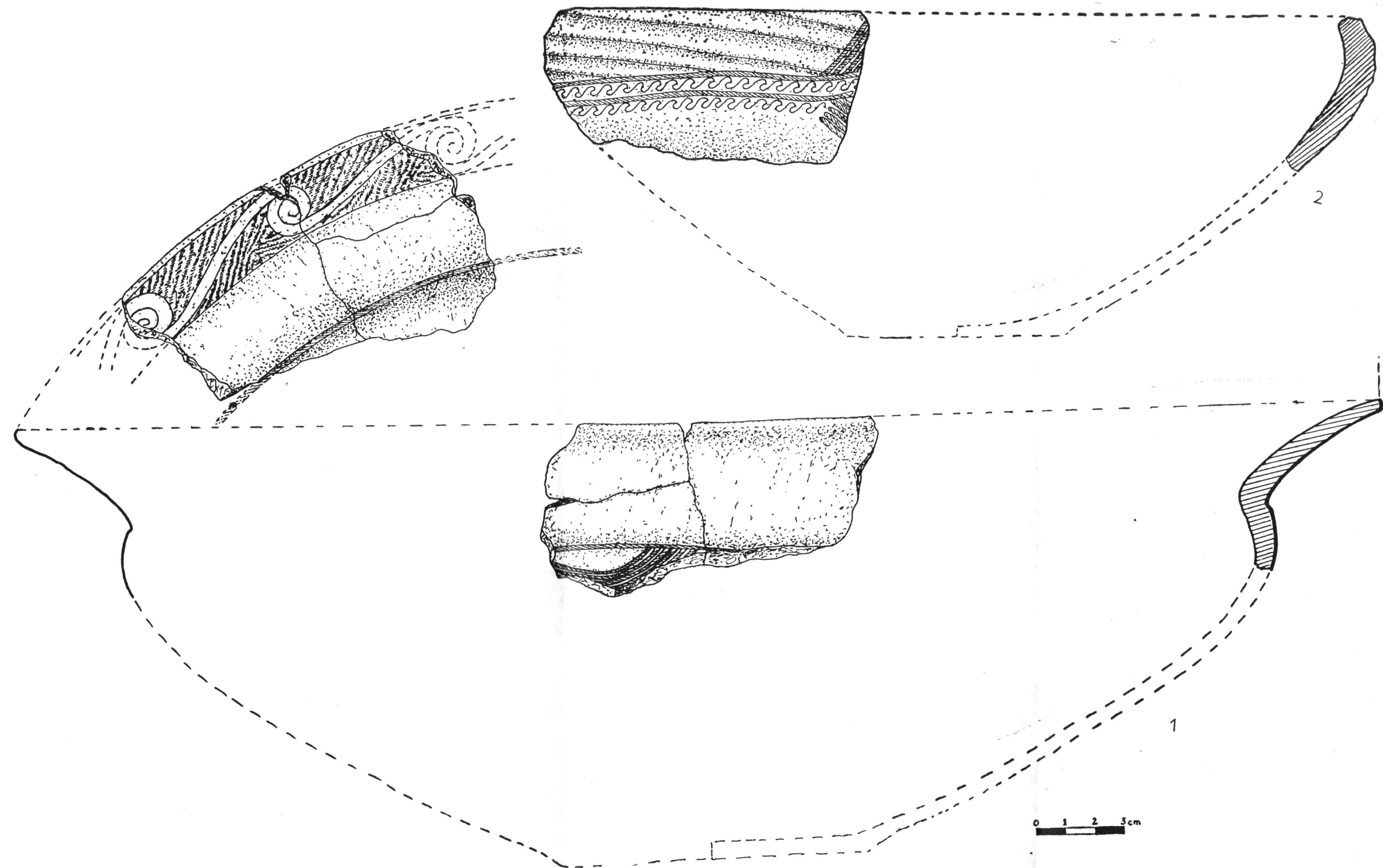
Una dintre problemele deosebit de importante, complexe și controversate în legătură cu descoperirile de tip Basarabi a fost și aceea a apartenenței etnice a culturii materiale de acest tip. Controversele asupra acestui obiect au avut ca punct de plecare o serie de diferențe notabile care au putut fi sesizate atît în ritul funerar, cît și în formele și decorul ceramic, dar mai ales în inventarul metalic dintr-o serie de necropole din vasta arie de răspîndire a descoperirilor de tip Basarabi.

Publicarea, în 1968, de către Vladimir Dumitrescu⁸⁷ a descoperirilor mai vechi din necropola tumulară de la Basarabi, de fapt localitatea eponimă a întregului complex, a avut drept rezultat emiterea ipotezei după care în SV Olteniei avem de a face cu o enclavă illiră sau oricum cu o puternică prezență a unor elemente tipice culturii materiale a illirilor în această zonă, în cadrul necropolelor de inhumatie de la Basarabi, Balta Verde și Ostrovul Mare⁸⁸. Dacă pentru aceste descoperiri inhumatia pare să fi fost ritul funerar caracteristic, pentru alte descoperiri din aria culturii Basarabi este documentată mai ales incineratia. În acest sens trebuie să arătăm că la descoperirile anterioare de morminte de incineratie fă-

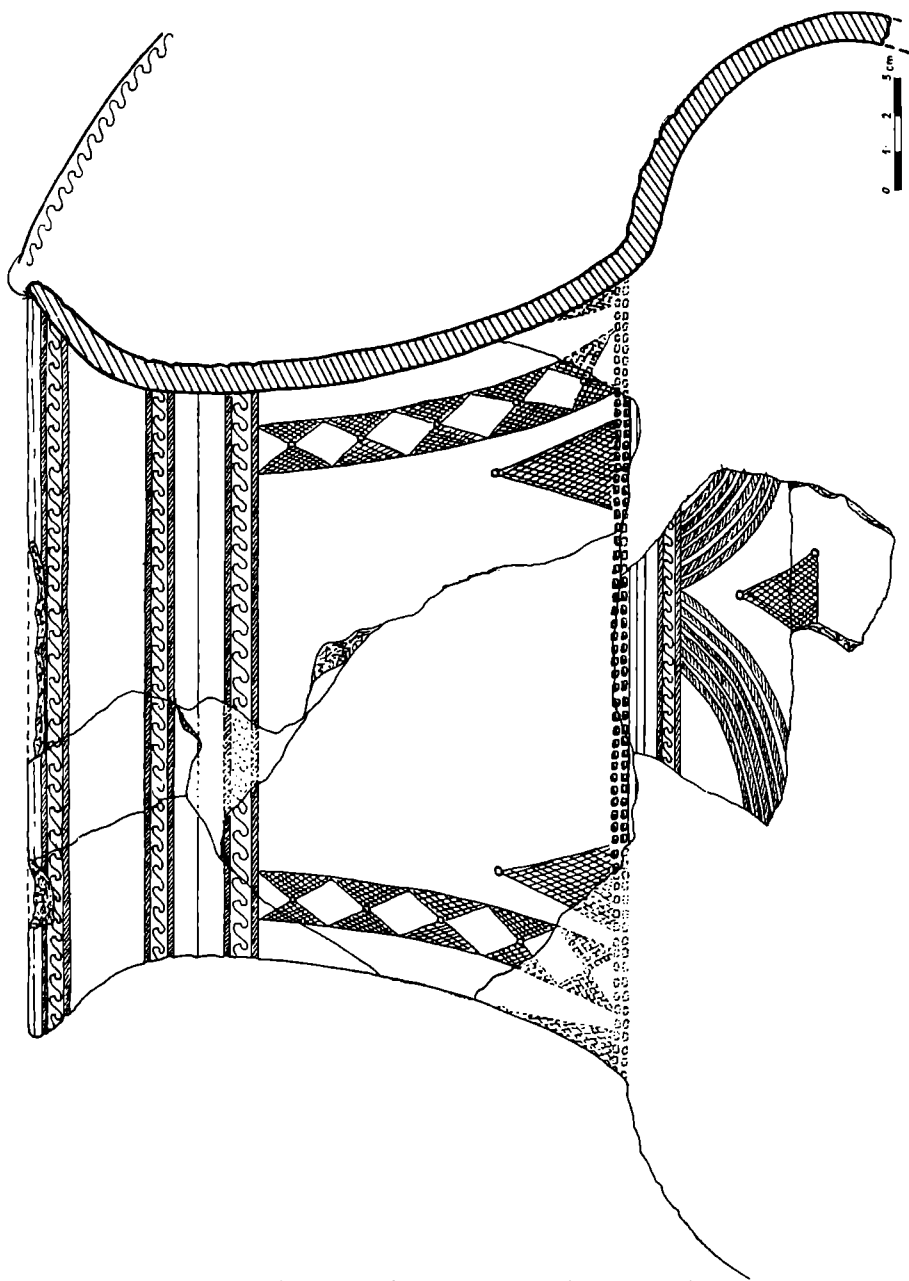
⁸⁶ Cf. notele 9, 70.

⁸⁷ Vl. Dumitrescu, în *Dacia*, NS, XII, 1968, p. 177—260.

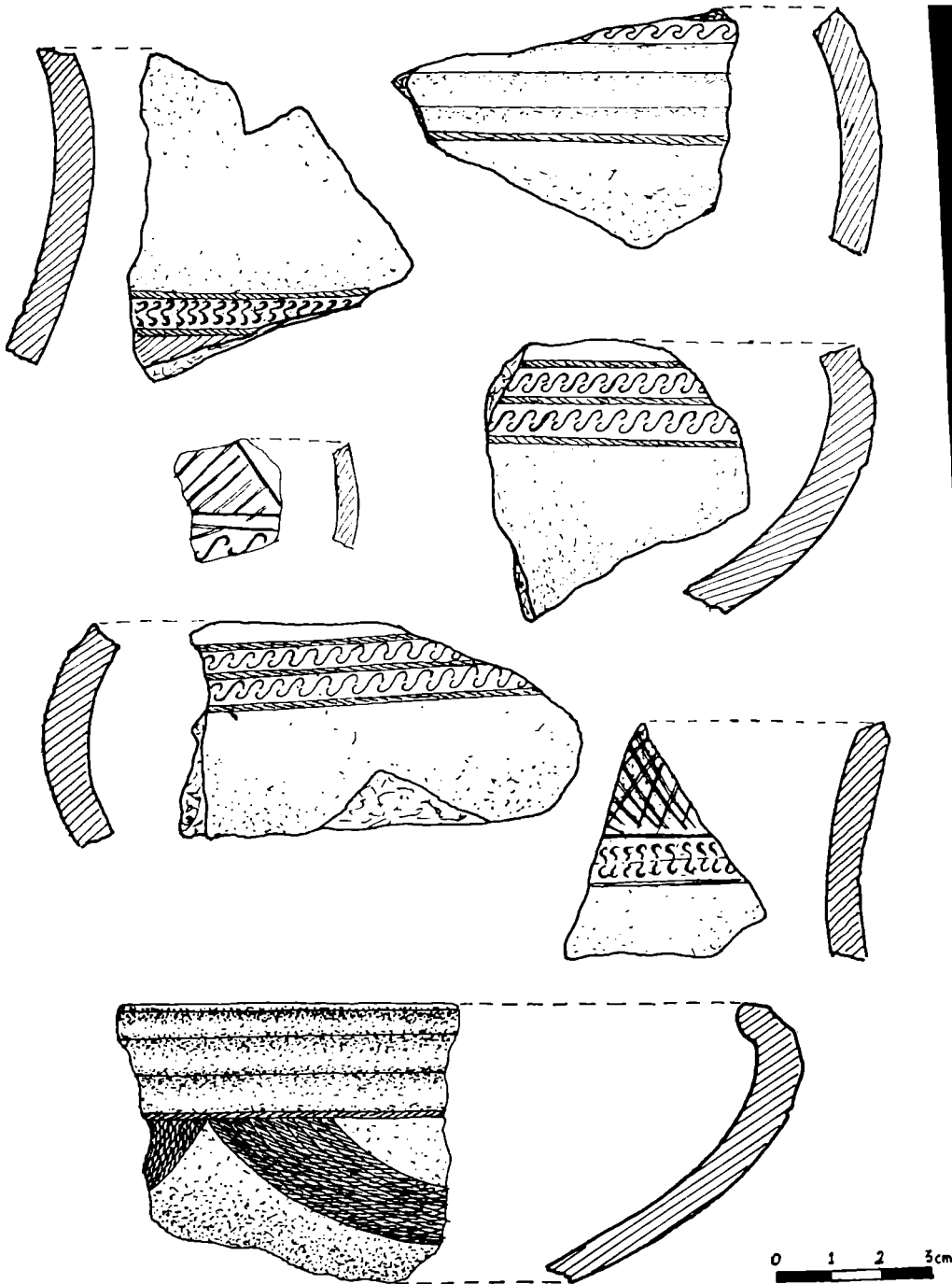
⁸⁸ *Ibidem*, Cf. și Al. Vulpe, *Traci și illiri la sfîrșitul primei epoci a fierului în Oltenia*, în *SCIV*, XIII, 1962, 2, p. 307—324.



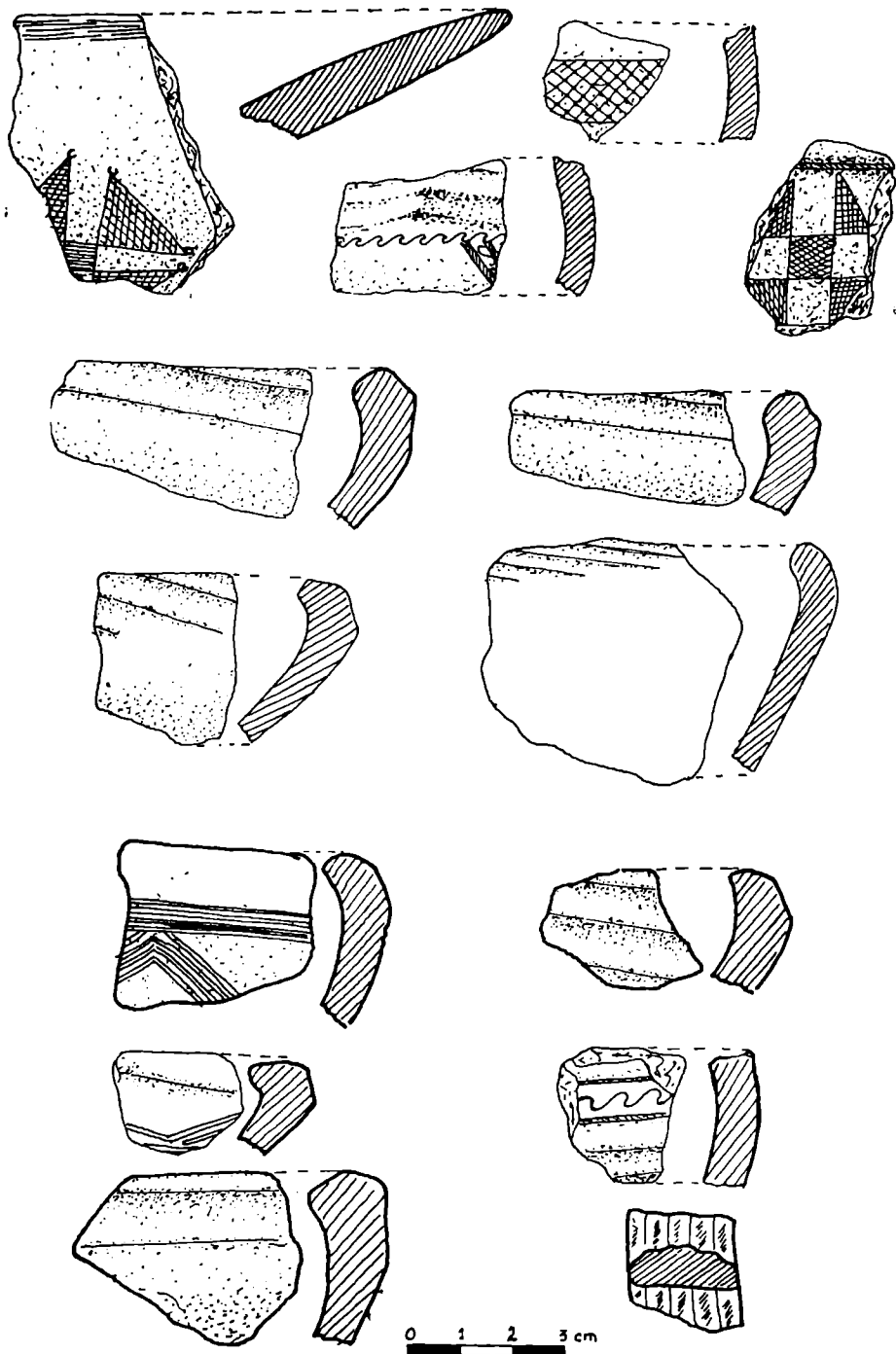
Pl. III. — Fragmente ceramice de la străchini de tip Basarabi de la Valea Timişului.
www.cimec.ro / www.muzeul-caransebes.ro



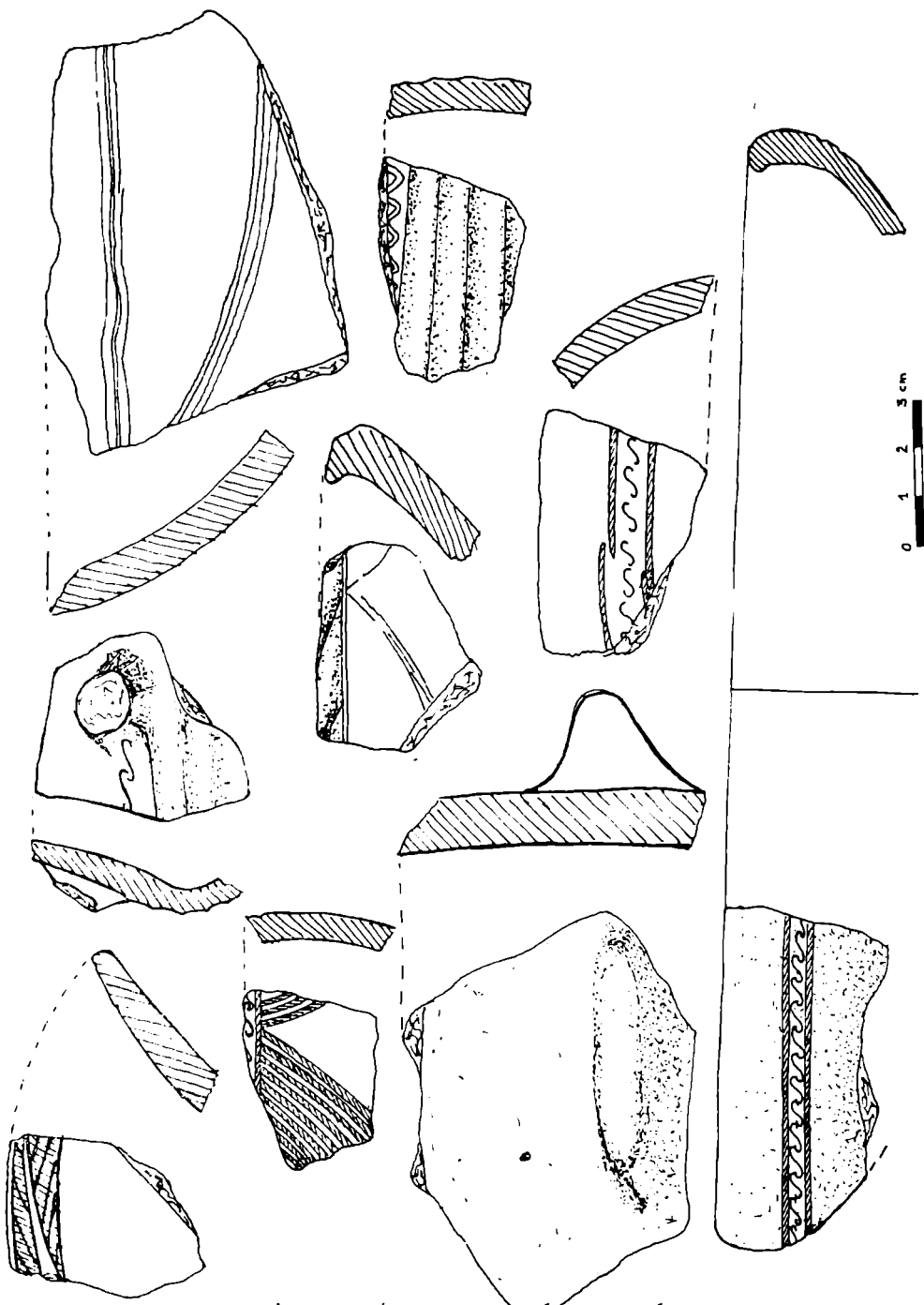
Pl. II. — Fragment ceramic de tip *Basarabi* de la Gornea — „Cetate”.

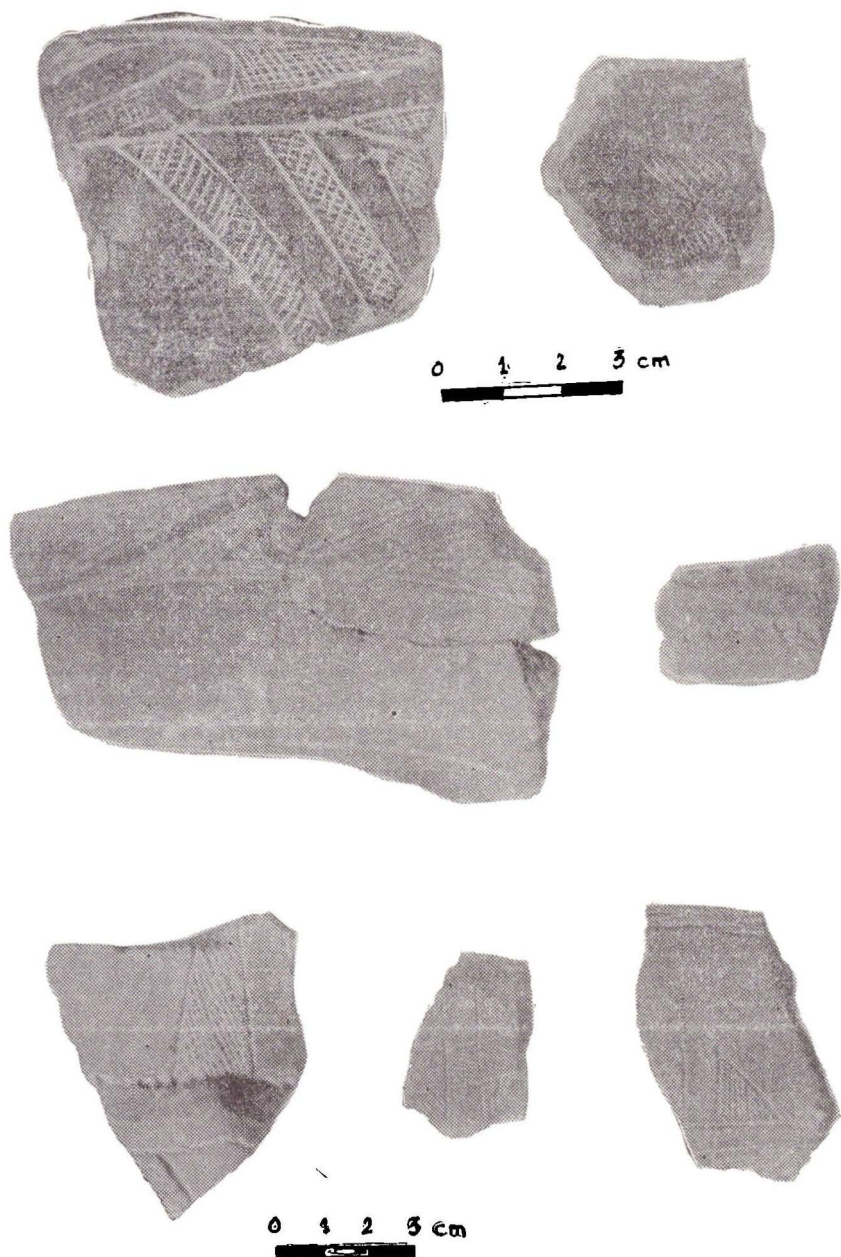


Pl. IV. — Fragmente ceramice Basarabi de la Valea Timișului (1—6) și Vrâniuț —
www.cimec.ro / ~~www.muzeul-caransebes.ro~~ "Leședărie" (7)



Pl. V. Fragmente ceramice Basarabi de la Valea Timișului (1-4), Broșteni (5-8) și
www.cimec.ro www.muzeul-caransebes.ro





Pl. VII. Fragmente ceramice Basarabi de la Valea Timișului.
www.cimec.ro / www.muzeul-caransebes.ro

cute la Blejești⁸⁹ (pe teritoriul României) și la Șoldănești⁹⁰ (în R. S. S. Moldovenească), precum și a unor gropi ce par să fi avut un scop ritual, de la Popești-Novaci⁹¹, Verbița⁹² și Alba-Iulia⁹³, vin să se adauge mai recent cercetările desfășurate în necropolele de la Eșelnița și Izvorul Birzii (ambele în județul Mehedinți), și de unde există informații că au fost date la iveală morminte de incinerare, conținând ceramică de tip Basarabi⁹⁴. Oricum nu este încă destul de clar dacă unul sau altul dintre riturile funerare pot fi exclusiv puse pe seama tracilor sau illirilor, mai ales că pentru zonele de SV ale Olteniei și pentru Banat putem avea de a face cu o întrepătrundere între cele două etnii și deci și între manifestările culturale caracteristice fiecăruia în parte.

În acest sens, descoperirile din Banat, deși pînă în prezent nu pot aduce lămuriri concrete, pot contribui în viitor avînd în vedere apropierea de zonele illire, în special prin cercetarea unor necropole Basarabi, la elucidarea acestei importante probleme.

Aceste constatări, cu totul preliminar, referitoare la documentația istorico-arheologică din Hallstattul mijlociu, existentă pe teritoriul județului Caraș-Severin, și care se pot uneori numai supoziționa în faza actuală a cercetărilor, vor trebui evident verificate și profund studiate, însă în primul rînd prin cercetări sistematice executate mai ales în punctele deja cunoscute, încercările de interpretare făcute de noi aici fiind fără îndoială cu totul sumare.

În ceea ce privește perioada de sfîrșit a primei vîrste a fierului (Ha D), pe teritoriul județului Caraș-Severin, aceasta ridică — cu puține excepții — probleme relativ mai puțin dificile și mai clare decît perioadele anterioare.

Cercetările executate pînă acum în așezarea de pe dealul Păscoani de la Remetea Pogănici, au scos la iveală materiale asemănătoare cu cele descoperite în necropola de la Ferigile⁹⁵.

În același timp, descoperirea mormîntului de incinerare de la Brebu⁹⁶ (Pl. IX/A), de aceeași factură, și săpăturile de la Bocșa Română-„Dealul Mare“, care au dat la iveală o necropolă de incinerare și o așezare de tip hallstattian tîrziu cu val de pămînt⁹⁷, ne fac dovada certă — credem noi — a unei unități culturale și etnice pe teritoriul județului Caraș-Severin în perioada de sfîrșit a primei epoci a fierului, unitate bazată

⁸⁹ D. Berciu, în *Materiale*, V, 1959, p. 531.

⁹⁰ A. I. Meliukova, în *MIA*, 64, 1958, p. 57 și urm.

⁹¹ A. Vulpe, și Valentina Veselovschi-Bușilă, în *SCIV*, 18, 1967, 1 p. 101; A. Vulpe, în *Dacia*, NS, IX, 1965, p. 110.

⁹² D. Berciu, *Zorile istoriei...*, p. 240.

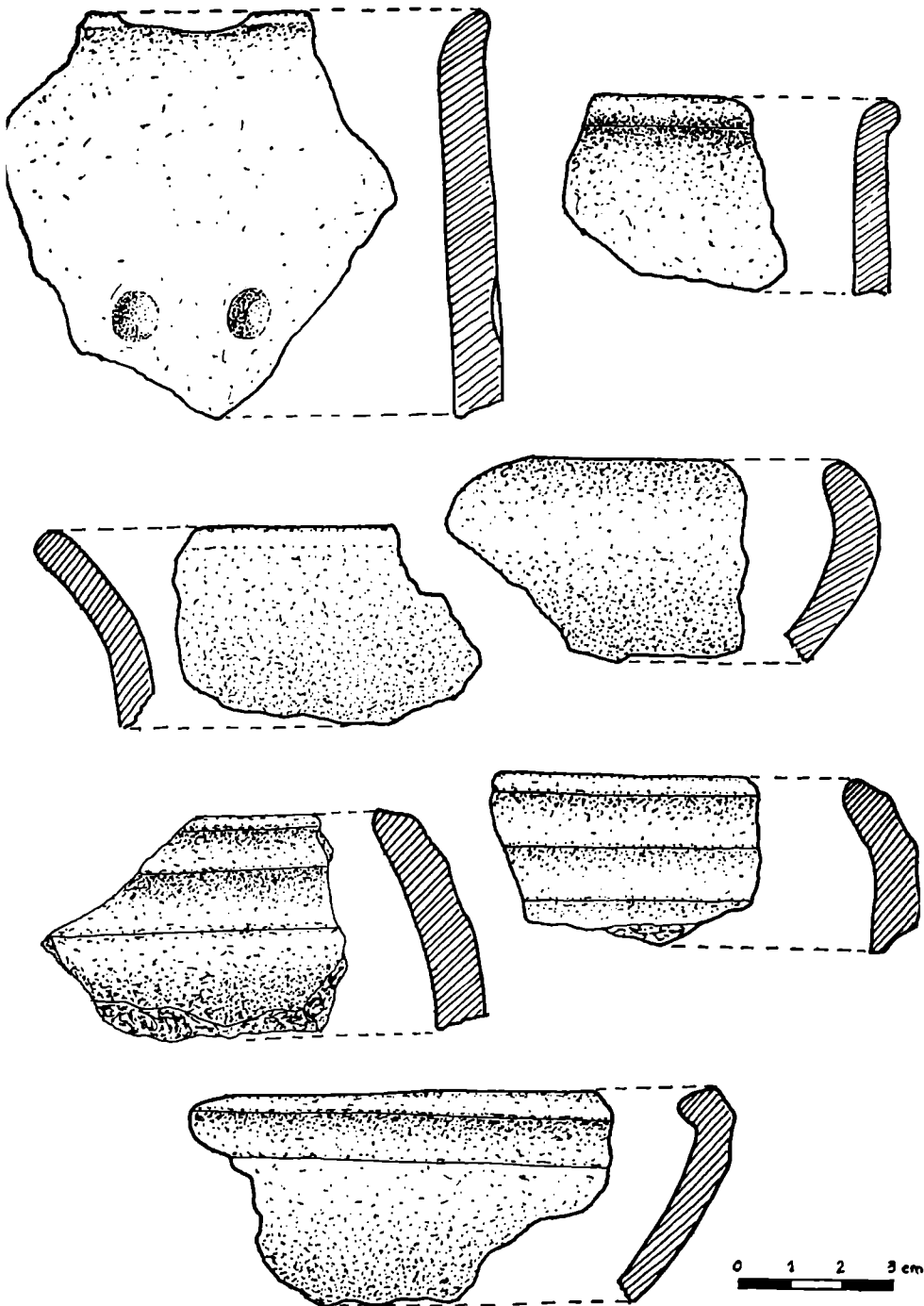
⁹³ Al. Vulpe, în *MemAntiq*, II, 1970, p. 117, 184 și nota 9.

⁹⁴ *Ibidem*, p. 118, 184 și notele 12, 13.

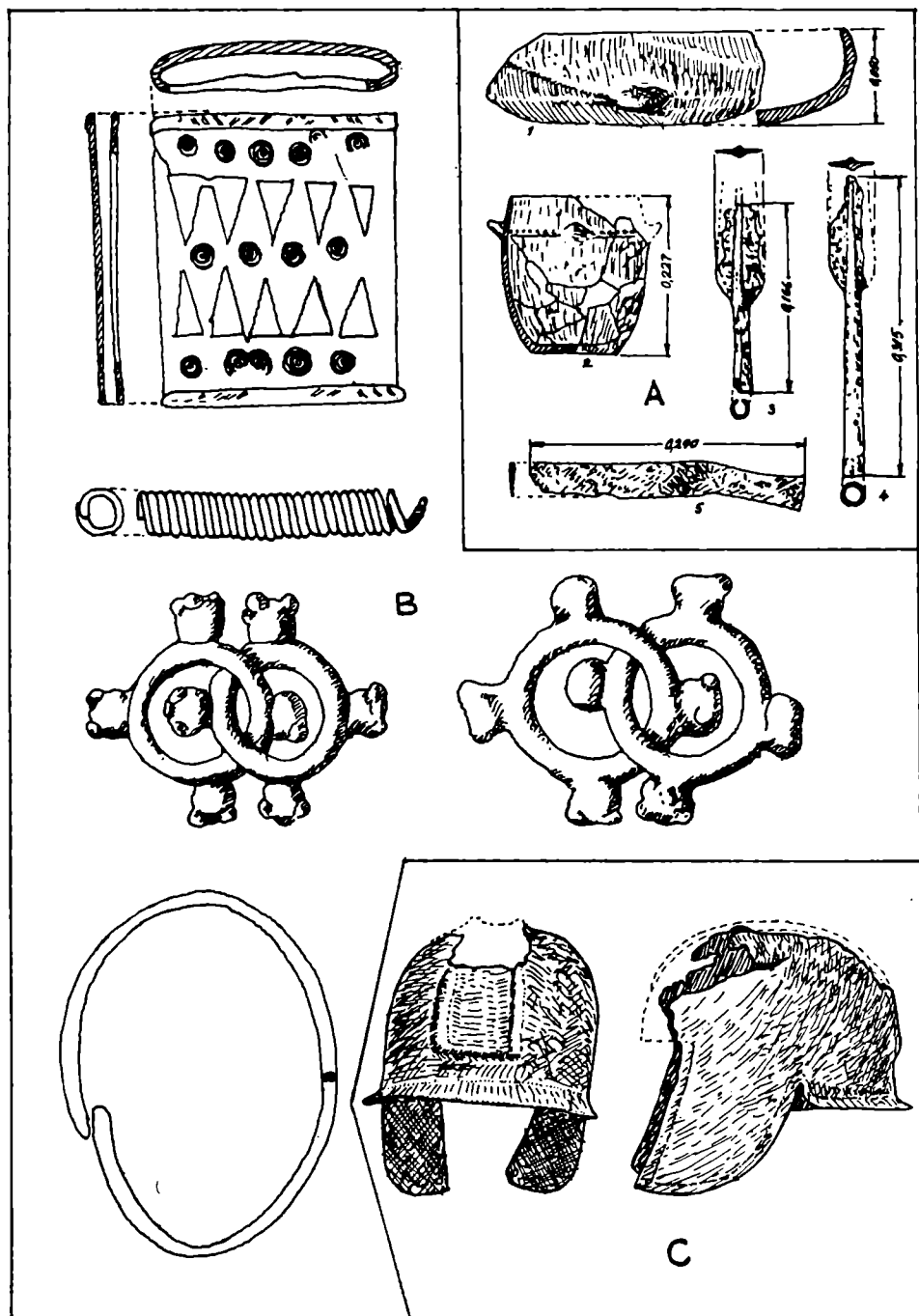
⁹⁵ I. Stratan, în *Materiale*, VII, 1961, p. 165. Cf. și Al. Vulpe, în *MemAntiq*, II, 1970, p. 138, 192.

⁹⁶ V. Leahu, *Mormînt hallstattian descoperit la Brebu*, în *SCIV*, 16, 1965, 1, p. 159—162.

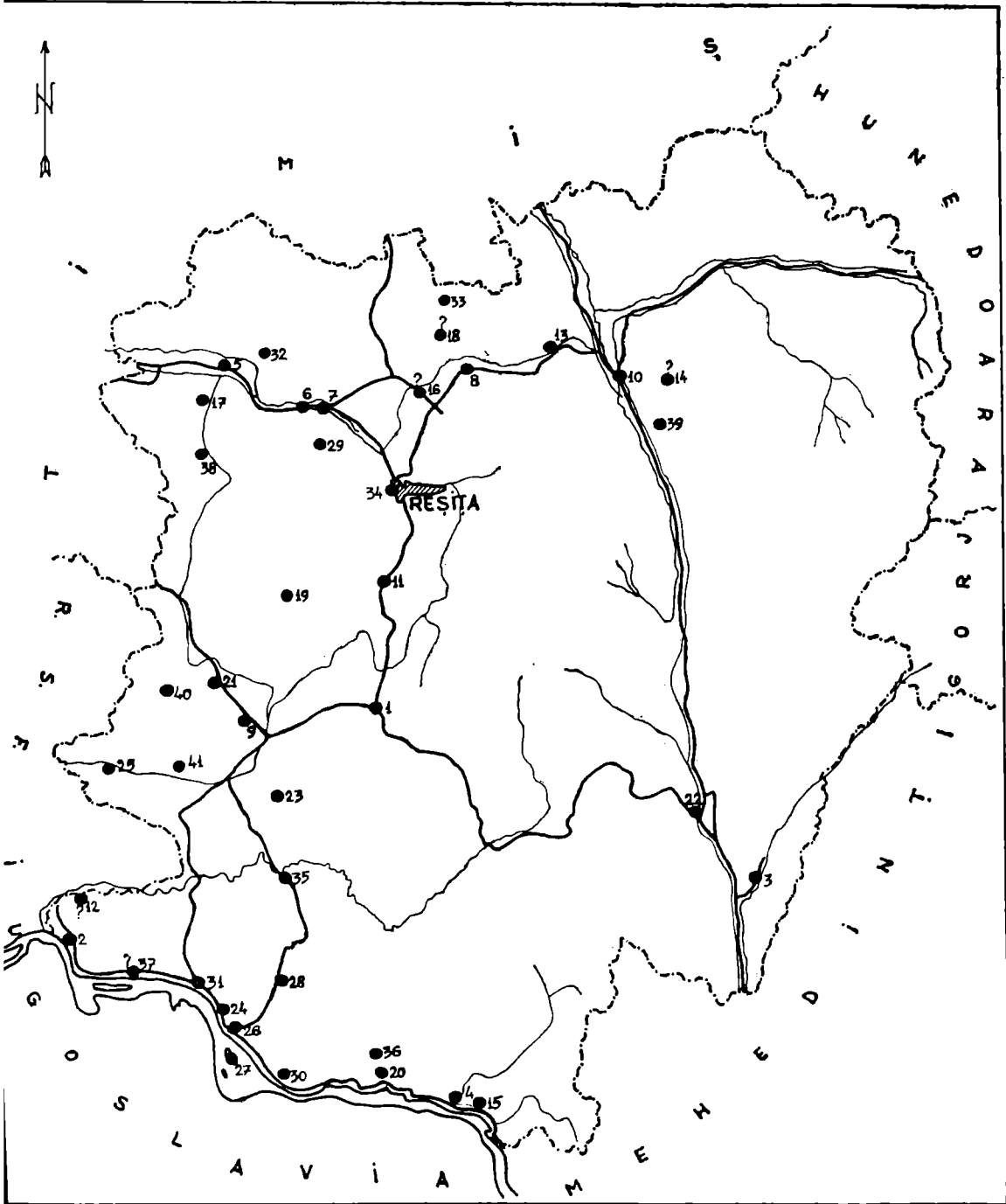
⁹⁷ Cf. nota 7.



Pl. VIII. — Fragmente ceramice hallstattiene de la Bocșa Montană: „Grădina Popii” (1—4)
www.cimec.ro www.muzeul-caransebes.ro



Pl. IX. — Descoperiri hallstattiene tirzii din județul Caraș-Severin : A — Brebu (după V. Leahu)
 B — Dreșova (după E. Iaroslavski) și C — Berzovia (după B. Berciu).



Pl. X. — Harta descoperirilor hallstattiene pe teritoriul județului Caras-Severin.

pe o cultură materială cu evidente apropieri de aceea a complexului cultural de tip Ferigile-Birșești, în cadrul căreia se practică în exclusivitate ritul funerar al incinerăției și care nu poate fi atribuită decât unei populații tracice.

La aceste descoperiri am mai putea adăuga, atît apariția unor fragmente ceramice provenite din cercetări de suprafață executate la Bocșa Montană, în punctele „Dealul Colțani” și „Grădina Popii”, și care — cu unele rezerve — ar putea fi atribuită aceluiași orizont hallstattian tîrziu (Pl. VIII)⁹⁸, cît și tumulii funerari cu inventar arheologic contemporan, descoperiți de colectivul de cercetări complexe „Porțile de Fier” în zona Moldova Veche⁹⁹.

În același timp, semnalarea prezenței unor elemente de tip Ferigile pe malul iugoslav al Dunării, la Padina, Manastir și Pesača¹⁰⁰, nu fac decît să întărească concluziile privitoare la prezența culturii materiale de tip tracic pe teritoriul județului Caraș-Severin.

Singurele descoperiri din această perioadă care nu pot fi considerate tipice pentru aria culturală mai sus amintită, sînt coiful de tip greco-illir de la Jidovin (Berzovia)¹⁰¹ și al doilea depozit de bronzuri de la Drencova, publicat și datat în Ha D de E. Iaroslavschi¹⁰² (Pl. IX/C și, respectiv IX/B), care-i remarcă și evidentele trimiteri spre lumea illiră. Aceste descoperiri, departe de a putea atesta o prezență etnică illiră în această zonă, nu pot fi considerate decît piese de import venite din sudul Dunării, cu toate că piesa de la Berzovia merită discuții mult mai vaste, care însă nu-și au locul aici.

În privința perspectivelor pe care cercetările asupra Hallstattului tîrziu le au în județul Caraș-Severin, trebuie să subliniem mai ales necesitatea finalizării săpăturilor, mai de mult începute (și actualmente întrerupte), din așezarea fortificată și din necropola de incinerăție de la Bocșa Română-„Dealul Mare”, unde au fost dezvelite pînă în prezent opt morminte de incinerăție în urnă, și unde au putut fi surprinse urmele așezării contemporane cimitirului, fortificată cu val de pămînt și șanț de apărare¹⁰³.

Ne vom opri aici cu discuția noastră asupra celor cîteva aspecte legate de prima epocă a fierului în județul Caraș-Severin, discuție care, departe de a putea aduce rezolvări cît de cît sigure în stadiul actual al cercetărilor, s-a mulțumit să ridice o serie de probleme a căror rezolvare dorim s-o sperăm cît mai apropiată, mai ales dacă avem în

⁹⁸ R. Petrovsky, în *Banatica*, II, 1973, p. 390—391, VII/8, 11.

⁹⁹ D. Popescu, în *Dacia*, NS, X, 1966, p. 388, nr. 35; idem, în *SCIV*, XVII, 1966, 4, p. 714, nr. 35; D. Tudor și colectiv, în *SCIV*, XVI, 1965, 2, p. 399.

¹⁰⁰ B. Jovanović, *La préhistoire du Djerdap Supérieur*, Beograd, 1971, p. 22.

¹⁰¹ D. Berciu, *Le casque gréco-illyrien de Gostavăț (Olténie)*, în *Dacia*, NS, II, 1958, p. 441 și urm., fig. 5.

¹⁰² E. Iaroslavschi, *Un depozit de bronzuri de la Drencova (jud. Caraș-Severin)*, în *Banatica*, II, 1973, p. 79—84.

¹⁰³ Cf. notele 7, 96.

vedere frumoasele perspective care se întrevăd deja în această direcție. Evident însă că în acest sens vor fi necesare încă multe eforturi și, bineînțeles, executarea unor cât mai numeroase și complete cercetări arheologice de teren.

MARIAN GUMĂ

ANEXA

Indicele localităților cu descoperiri hallstattiene din județul Caraș-Severin*

- | | |
|--------------------|----------------------------------|
| 1. Anina | 21. Greoni |
| 2. Baziaș | 22. Iablanița |
| 3. Băile Herculane | 23. Ilidia |
| 4. Berzasca | 24. Măcești |
| 5. Berzovia | 25. Milcoveni |
| 6. Bocșa Montană | 26. Moldova Veche |
| 7. Bocșa Română | 27. Moldova Veche-„Ins. Decebal“ |
| 8. Brebu | 28. Moldovița |
| 9. Broșteni | 29. Ocna de Fier |
| 10. Caransebeș | 30. Pescari |
| 11. Carașova | 31. Pojejena |
| 12. Cîmpia? | 32. Ramna |
| 13. Cornuțel | 33. Remetea Pogănici |
| 14. Dalci? | 34. Reșița |
| 15. Drencova | 35. Sasca Montană |
| 16. Ezeriș? | 36. Sichevița |
| 17. Fizeș | 37. Șușca? |
| 18. Firliug? | 38. Tirol |
| 19. Giurgiova | 39. Valea Timișului |
| 20. Gornea | 40. Vărădia |
| | 41. Vrâniuț |

EINIGE PROBLEME UND PERSPEKTIVEN DER ERFORSCHUNG DER ERSTEN EISENZEIT IM KREISE CARAȘ-SEVERIN

(Zusammenfassung)

Der Beitrag bespricht den heutigen Stand und die Perspektiven der Erforschung der Hallstattzeit im Kreise Caraș-Severin aufgrund der älteren Funde, der Oberflächenforschungen, Probegrabungen und der systematischen Ausgrabungen die bis heutzutage ausgeführt wurden.

Durch die Ähnlichkeiten mit andern Funden in den restlichen Teilen Banats und Rumäniens, wird in Betracht gezogen daß die archäologisch-historischen Gegebenheiten der Frühhallstattzeit im Caraș-Severin, obwohl wenig zahlreich, den

* Numerele localităților menționate corespund cu cele de pe hartă (Pl. XI).
www.cimec.ro / www.muzeul-caransebes.ro

Übergang zur ersten Eisenzeit auf den Fond der lokalen Synthese des Endes der Bronzezeit mit einigen westlichen Beiträgen als auch der „Sintana—Lăpuș—Pecica“ Gruppe, veranschaulicht und die Einverleibung dieser Gegend in das Verbreitungsgebiet der späten „Pecica—Spätvatina Gruppe“ sichert.

Die zahlreichen Funde der mittleren Hallstattzeit beweisen, daß das Banat viel intensiver von den Trägern der Basarabi — Kultur bewohnt war als bisher angenommen wurde. Es wird die Wichtigkeit der Basarabi-Siedlung von Valea Timișului, wo drei Erdwohnungen mit reichem archäologischen Inventar entdeckt wurden, hervorgehoben, Inventar welches die Frage der Beziehungen zwischen der Basarabi — Kultur, Insula Banului — Gruppe und dem späthallstattzeitlichen Komplex vom Typ Ferigile, auferlegt.

Im Bezug zur späten Hallstattzeit, die meisten analysierten Funde, den griechisch — illyrischen Helm von Jidovin (Berzovia) und des Bronzedepotfundes von Drencova ausnehmend, beweisen die Einverleibung dieser Gegend in der materiellen Kultur der Thraker. In diesem Sinne wird die besondere Wichtigkeit der Forschungen bei Bocșa Română — „Dealul Mare“ unterstrichen, wo eine mit einem Erdwall und Schanze befestigte Siedlung und eine der Ha D-Zeit angehörende Nekropole mit Brandgräber, entdeckt wurden.