

## UNELTE AGRICOLE ROMANE DESCOPERITE LA TIBISCUM\*

Cucerirea Banatului de către romani în urma primului război cu dacii în anul 102 și includerea sa în provincia Dacia mai târziu în anul 106 a marcat începutul unor transformări radicale în toate domeniile de activitate. În noua provincie, Banatul a fost unul din grînarele de seamă ale cărei produse nu numai că au asigurat cerințele populației și ale armatei, dar probabil au fost trimise și în alte provincii.

În apropierea satului Jupa (jud. Caraș-Severin), de o parte și de alta a cursului riului Timiș, la confluența sa cu Bistra, se întinde cea mai mare așezare romană existentă în Banat — Tibiscum. Amplasat la întretăierea a două dintre cele mai importante drumuri imperiale ce legau Sarmizegetusa de Dierna și Lederata, orașul s-a dezvoltat grație cîmpiei fertile în care era așezat.

Cercetările arheologice sistematice întreprinse începînd din anul 1964 de către Muzeul Banatului au identificat și dezvelit în bună parte castrul ca și o serie de clădiri particulare: case, ateliere, prăvălii etc. ce formau *canubae-le*.

Inventarul arheologic apărut oferă o mare varietate de piese deosebit de interesante ce reflectă cele mai diverse domenii ale vieții și civilizației romane.

Între aceste piese se remarcă și cîteva unelte agricole romane care au apărut în castru și *canabae* — prezentarea cărora formează obiectul rîndurilor de mai jos. Pieseile au fost descoperite în interiorul castrului, lîngă zidul de incintă de nord, cu excepția secerei (nr. 8) care a apărut în clădirea a VIII-a (Prăvălia) din *canabae*.

1. *Brăzdar de plug (vomer)* (fig. 1; Pl. I, 1). Din fier, cu lama de formă triunghiulară, ușor rotunjită la vîrf, care se lărgește în partea superioară. Cam la o treime din lungimea totală, prin două creștături executate în părți și îndoirea plăcii din fier s-au obținut două aripioare cu ajutorul cărora brăzdarul era fixat de talpa de lemn a plugului. Pe una din fețe lama prezintă o nervură longitudinală. Dimensiuni: L=20 cm, L lama=13 cm, L manșon=7 cm; l max.=10 cm, l manșon=5,6 cm.

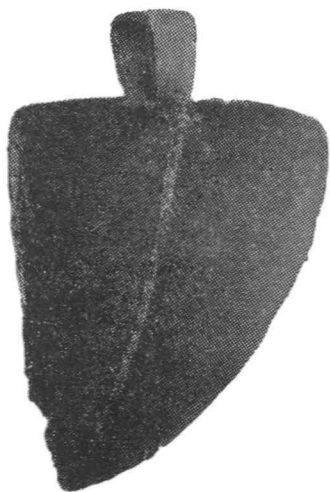
2. *Sapă (sarculum)* (fig. 2; Pl. I, 2). Din fier, de formă triunghiulară, asemănătoare cu cele de astăzi, avînd în fața interioară o nervură longitudinală proeminentă. Orificiu de înmănușare de formă trapezoidală (5,6×3,8×0,5 cm), avînd o mică placă trasă în afară pentru susținerea mai bună a mînerului. Dimensiuni: L=19 cm, l=25 cm.

---

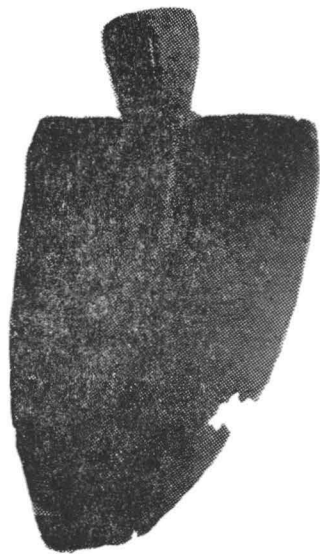
\* Comunicare prezentată la al III-lea Simpozion de Istorie agrară, Slobozia, octombrie 1976.



*Fig. 1. Tibiscum-castru. Brăzdar de plug (nr. 1)*



*Fig. 2. Tibiscum-castru. Sață (nr. 2).*



*Fig. 3. Tibiscum-castru. Sață (nr. 3).*



*Fig. 4. Tibiscum-castru. Sață (nr. 4).*

3. *Sapă (sarculum)* (fig. 3; Pl. I, 3). Din fier, analogă cu precedentă. În dreapta o mică porțiune lipsă din lamă, nervura longitudinală destul de ștearsă datorită uzurii. Orificiu de înmănușare  $5 \times 3,7(2,7) \times 0,4$  cm. Dimensiuni: L=29 cm, l=19,5 cm.

4. *Sapă (sarculum)* (fig. 4; Pl. I, 4). Din fier, de formă triunghiulară de dimensiuni mici, orificiul de înmănușare este fixat pe o placă lată de 4,3 cm, din care pornește o nervură longitudinală mai lată. Piesa este destul de uzată. Dimensiuni: L=20,5 cm; l=15,5 cm.

5. *Săpăligă (rastrum)* (fig. 5; Pl. I, 5). Din fier, cu lama trapezoidală, mult lățită în partea inferioară cu orificiu de înmănușare executat în capul piesei ( $3,6 \times 3,3 \times 0,6$  cm). Era utilizată la săparea pământului, în lucrările de grădinărie. Dimensiuni: L=19,5 cm; l=3—6 cm.

6. *Săpăligă-tîrnăcop (ligo)* (fig. 6; Pl. I, 6). Din fier, de formă dreptunghiulară, avînd lama rotunjită la capăt, orificiul de înmănușare este executat în corpul piesei ( $4 \times 3,1 \times 0,6$  cm), astfel ca celălalt capăt să poată fi folosit ca și ciocan. Era utilizată la fărâmițarea bulgărilor rămași după săparea pământului ca și la alte lucrări agricole. Dimensiuni: L=21 cm; l=5,5 cm.

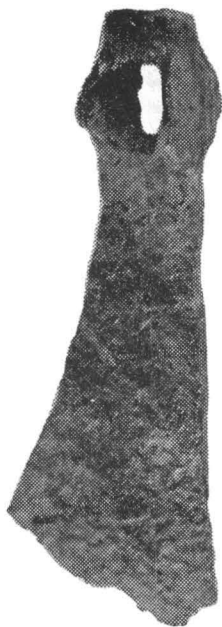


Fig. 5. Tibiscum-castru. Săpăligă  
(nr. 5).

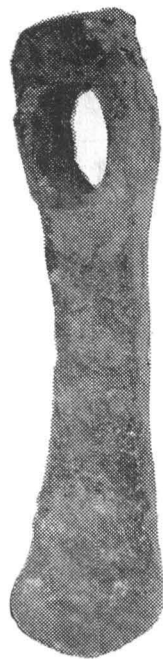


Fig. 6. Tibiscum-castru. Săpăligă  
(nr. 6)



Fig. 7. Tibiscum-castru. Cosor de vie  
(nr. 7)



Fig. 8. Tibiscum-canabae. Seceră  
(nr. 48).

7. *Cosor de vie (falx)* (fig. 7). Din fier, cu o lamă, ușor îndoită la vîrf, mînerul terminat cu un inel la capăt. Este fragmentar<sup>1</sup>. Dimensiuni: L=18 cm; l mîner=10,1 cm; l=4,1 cm.

8. *Secera (falx)* (fig. 8). Piesa a fost descoperită în clădirea VIII din *canabae*. Din fier, cu lama subțire cu o curbă largă, mînerul răsucit tot din fier. Lipsă virful. Dimensiuni: L=21,5 cm; l=3,2 cm.

Uneltele agricole descrise mai sus prezintă analogii cu o serie de piese descoperite în Dacia sau în alte provincii; ele fiind atestate cu deosebire în așezările civile rurale, *villae-le rusticae* etc. Deocamdată în Dacia, asemenea unelte nu au fost cercetate exhaustiv<sup>2</sup>, doar în cazul cîtorva depozite cum ar fi cele de la: Lechința de Mureș<sup>3</sup>, Dedrad<sup>4</sup>, Mărculeni<sup>5</sup>, s-au întreprins studii sistematice. Cercetările arheologice au iden-

<sup>1</sup> Aducem și pe această cale mulțumirile noastre colegului R. Petrovsky pentru permisiunea de a prezenta această piesă. A fost descoperită în cursul cercetărilor efectuate în anul 1976, în castru (col. MC).

<sup>2</sup> O monografie a uneltelor agricole romane a apărut relativ recent: K. D'White, *Agricultural Implements of the Roman World*, Cambridge, 1967, care se bazează pe izvoarele antice ca și pe materialele arheologice descoperite în Britannia, Gallia, Germania etc.

<sup>3</sup> I. H. Crișan, în *SCIV*, XI, 1960, 2, p. 285 și urm.

<sup>4</sup> I. Glodariu, M. Cîmpeanu, în *SCIV*, XVII, 1966, 1, p. 19 și urm.

<sup>5</sup> I. Glodariu, A. Zrinyi, P. Gyulai, în *Dacia*, n.s., XIV, 1970, p. 207—

tificat izolat asemenea piese într-o serie de așezări rurale ca: Cristești (jud. Mureș)<sup>6</sup>, Răcari (jud. Dolj)<sup>7</sup>, *Sucidava* (jud. Olt)<sup>8</sup>, Slăveni (jud. Olt)<sup>9</sup>, ca și în *villae-le rusticae*: Hobița<sup>10</sup>, Cinciș (jud. Hunedoara)<sup>11</sup>, Aiud (jud. Alba)<sup>12</sup>, *canabae*: Bumbești (jud. Gorj)<sup>13</sup>.

Totodată, câteva reprezentări de unelte agricole pe monumentele funerare și votive din Dacia și Moesia Inferioară au fost studiate de Constantin Pop<sup>14</sup>.

În Dacia brăzdarele de plug au fost clasificate în trei tipuri: celtic, dacic și provincial roman<sup>15</sup>. Brăzdarul de plug descoperit la Tibiscum, uzat, de formă triunghiulară, cu manșonul de fixare în talpa plugului executat prin două crestături ale lamei, este tipul provincial cel mai frecvent uzitat în Imperiul roman. Fără a avea intenția de a da un catalog al tuturor pieselor de acest fel, menționăm în Dacia pe cele publicate: 4 piese păstrate în Muzeul Brukenthal; două exemplare se păstrează în Muzeul Tg. Mureș<sup>16</sup>; Gherla (Muzeul Gherla) (1); Piatra-Beclean (Muzeul Cluj-Napoca) (1); Inlăceni (Muzeul Cristurul Secuiesc) (1); Jilbert-Rupea (Muzeul Sighișoara) (1)<sup>17</sup>, Dedrad (1); Reci (Muzeul Sf. Gheorghe) (1)<sup>18</sup>, Ocna Dejului (Muzeul Tg. Mureș) (2)<sup>19</sup>, Hobița (Muzeul Deva) (1)<sup>20</sup>, Răcari (jud. Dolj) (1)<sup>21</sup>, Slăveni (muzeul Craiova) (1), ca și în Moesia Inferioară la Moșneni—*Callatis*<sup>22</sup>, *Capidava*<sup>23</sup>, *Dinogetia*<sup>24</sup>.

Datarea unor asemenea brăzdare de plug în depozite sau în complexe închise permit încadrarea lor cronologică în secolele II/II—III. Trebuie remarcat faptul, că un asemenea tip de brăzdar de plug apare frecvent în toate provinciile Imperiului roman, în unele continuând să fie utilizat pînă în evul mediu tîrziu<sup>25</sup>.

*Sapele* avînd variate utilizări în toate muncile agricole, atît în grădinărit cît și la culturile mari. Descrierea acestei unelte, a formei ei ca și a multiplelor întrebunțări apar la scriitori antici: Cato, Varro, Colu-

<sup>6</sup> vezi nota 3.

<sup>7</sup> OR, p. 73.

<sup>8</sup> *Ibidem*.

<sup>9</sup> D. Tudor, *Arh.rom.*, p. 188—189.

<sup>10</sup> O. Floca, în *Materiale*, I, 1953, p. 743.

<sup>11</sup> *Idem*, în *ActaMN*, II, 1965, p. 163.

<sup>12</sup> I. Winkler, V. Vasiliev, L. Chițu, A. Borda, în *Sargetia*, V, 1968, p. 59.

<sup>13</sup> OR, p. 73.

<sup>14</sup> C. Pop, în *Terra nostra*, II, 1971, p. 57—73.

<sup>15</sup> I. H. Crișan, *op. cit.*, p. 285.

<sup>16</sup> I. Glodariu, M. Cîmpeanu, *loc. cit.*

<sup>17</sup> I. Glodariu, A. Zrinyi, P. Gyulai, *op. cit.*, p. 220—231.

<sup>18</sup> *Rôm.Rum*, E 114.

<sup>19</sup> *Ibidem*, E 116—117.

<sup>20</sup> O. Floca, *op. cit.*, p. 743.

<sup>21</sup> OR, p. 73.

<sup>22</sup> D. Tudor, *Arh. rom.*, p. 188—189.

<sup>23</sup> Gr. Florescu, P. Diaconu, *Capidava, monografie arheologică*, București, 1958, p. 233.

<sup>24</sup> Gh. Ștefan, în *SCIV*, IV, 1953, 1—2, p. 257, fig. 20.

mella etc.<sup>26</sup>. Sapele (nr. 2—3) prezintă analogii cu o piesă provenind de la Răcari<sup>27</sup>, păstrată în colecția Muzeului Național de Antichități și datată în secolele II—III. Tipologic, forma lor este puțin schimbată de cea a uneltelor de azi. Cealaltă piesă (nr. 4) se apropie mai mult de o sapă descoperită la *Sucidava* în cetatea romano-bizantină și datată în secolul al V-lea<sup>28</sup>.

Folosite pentru săparea și fărâmițarea pământului și în diferite lucrări agricole, *săpăligile* sînt o categorie de unelte utilizate mult în gospodăriile modeste rurale. Deocamdată din Dacia se cunosc puține descoperiri publicate, în depozitele de la Mărculeni, Moșneni<sup>29</sup>, datate în secolele II—III și izolat în cursul cercetărilor efectuate la *Sucidava*<sup>30</sup>.

*Cosorul de vie* era utilizat în lucrările de viticultură la tăierea strugurilor, a viței de vie etc. Două piese asemănătoare sînt expuse în expoziția Muzeului Porților de Fier din Drobeta-Turnu-Severin, provenind probabil de la Drobeta.

*Secera* cu o lamă subțire și curbura mare este cunoscută în depozitul de unelte agricole de la Mărculeni, ca și din descoperirile izolate de la: Bumbești<sup>31</sup>, Apulum<sup>32</sup>.

Unelte agricole descoperite la Tibiscum completează cu încă un centru lista localităților din Dacia unde au apărut asemenea piese. Ni se pare interesant faptul că majoritatea pieselor au apărut în *castru* fiind prima descoperire de acest fel, în care apare un număr mai mare de unelte agricole.

În pivnița unei clădiri particulare din *canabae*, aflată la circa 40 m de zidul de incintă de nord al castrului, au fost descoperite în anii trecuți (cercetările au fost reluate în anul 1976) într-un spațiu special amenajat, despărțit de restul pivniței printr-un prag înalt cu un perete de scîndură: 3 recipiente, de fapt butoaie din lemn, avînd în interior seminte carbonizate de grîu, orz și cîneapă. Un incendiu puternic a distrus întreaga construcție pe la mijlocul secolului al III-lea, după care ea nu a mai fost refăcută. Clădirea în discuție, în care s-au descoperit cele mai diverse obiecte: vase, opaițe, podoabe, cuie, obiecte de fier, a fost atribuită pe bună dreptate unei *prăvălii*, unde se puteau găsi toate cele necesare pentru soldații ca și pentru locuitorii canabelor. Prezența acestor cereale este o dovadă concretă ce completează în mod convingător prezentarea instrumentelor de lucru agrare.

<sup>25</sup> K. D'White, *op. cit.*, p. 132—135 toată discuția privind utilizarea și evoluția formei sale.

<sup>26</sup> *Ibidem*, p. 36—47.

<sup>27</sup> OR, p. 73.

<sup>28</sup> D. Tudor, *Sucidava*, Ed. Meridiane, 1966, fig. 29/1.

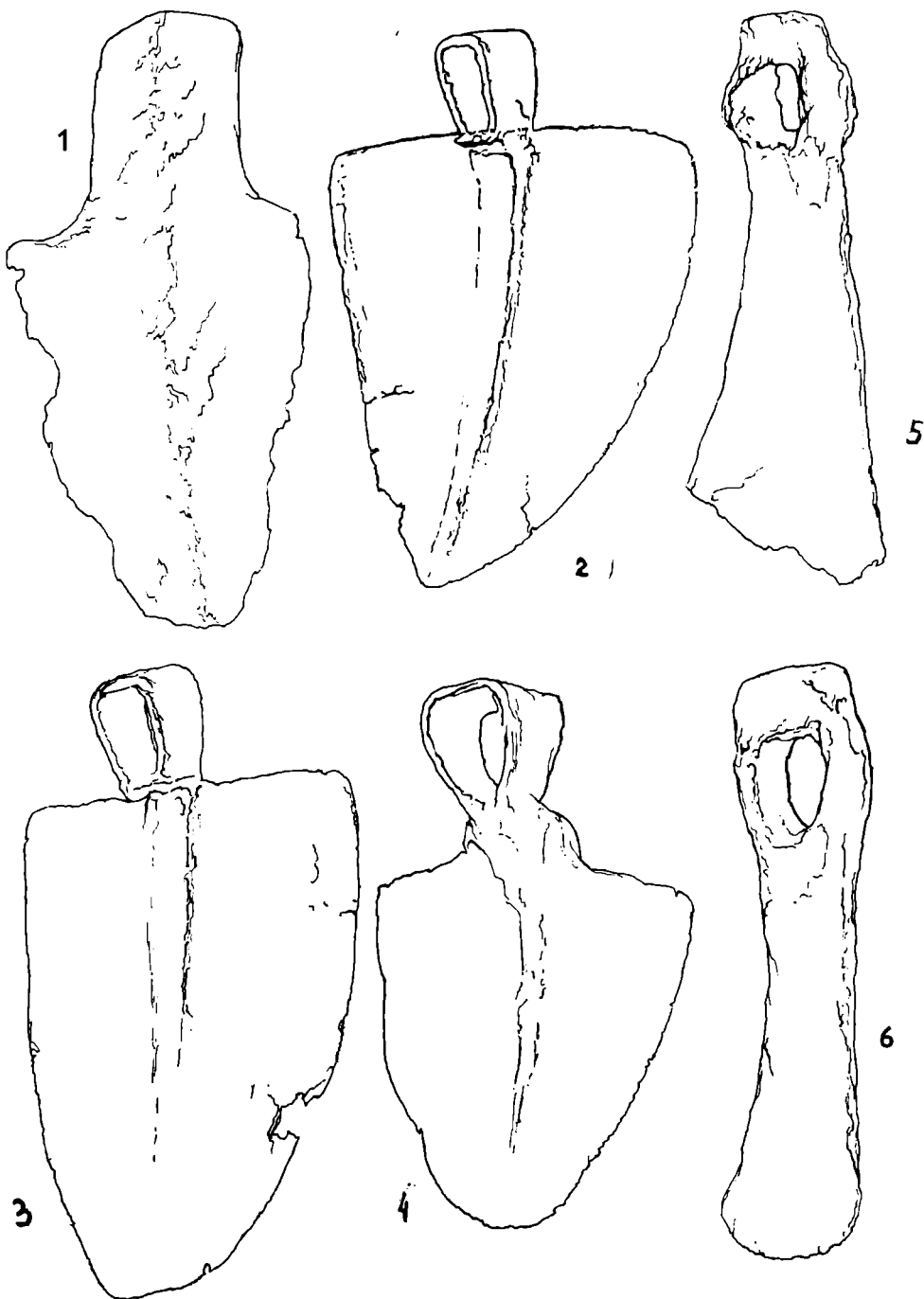
<sup>29</sup> *Ist.Rom.*, I, 1960, fig. 112; I. Glodariu, A. Zrinyi, P. Gyulai, *op. cit.*,

<sup>30</sup> D. Tudor, *loc. cit.*

<sup>31</sup> vezi nota 8.

<sup>32</sup> *Rôm.Rom.*, E 123—124.

<sup>33</sup> E. Iaroslavschi, în *Banatica*, III, 1975, p. 259—264;



De asemenea, trebuie să relevăm faptul că în cetate au fost descoperite în număr mare fragmente sau piese întregi de rișnițe de mînă din piatră, utilizate pentru zdrobirea boabelor de grîu și a altor produse agro-alimentare, piese modeste ca aspect ce nu lipsesc din nici o gospodărie antică.

Uneltele agricole discutate mai sus se încadrează cronologic în secolele II—III, dar trebuie menționat faptul că tipologic forma lor suferă puține modificări în veacurile următoare.

Cele cîteva unelte agricole atestate la Tibiscum, zecile de rișnițe apărute, semințele de cereale descoperite în clădirea a VIII-a din *canabae* (prăvălia) schițează doar cîteva elemente esențiale în studierea complexă a agriculturii romane. Amplasarea castrului și a așezării civile într-o cîmpie fertilă, brăzdată de riul Timiș a favorizat practicarea agriculturii în cele mai bune condiții. În castrul *Tibiscum*, au staționat simultan fără a se putea preciza în faza actuală a cercetărilor raportul cronologic între ele, mai multe trupe auxiliare: *Cohors I Sagittariorum*, *Cohors I Vindelicorum*; *Numerus Palmyrenorum Tibiscensium*, *Numerus Maurorum Tibiscensium* etc. Deși, în general există păreri diferite între specialiști privind teritoriul — suprafața de pămînt pe care o primește în folosința directă fiecare unitate militară auxiliară, se pare că fiecare castru avea un *territorium* — teren agricol din care își asigura în mare parte aprovizionarea: pășuni, pămînt arabil pentru grădinărit etc.

În același timp, se cuvine a releva faptul că întreaga așezare civilă *Tibiscum* ridicată la randul de municipium își datorează înflorirea economică poziției sale geografice, la întretăierea principalelor căi rutiere ale Daciei, care a favorizat dezvoltarea negoțului în această regiune agricolă. Descoperirea la Caransebeș în imediata apropiere de Tibiscum a unei *villae rusticae*<sup>33</sup> este relevatoare în acest sens și trebuie să menționăm că în această zonă cercetările arheologice sistematice sînt abia la început.

Prin prezentarea celor cîtorva unelte agricole romane, primele cunoscute, se pare în Banat pînă acum, încercăm să tragem atenția asupra unor piese modeste ca aspect ce există în muzeele noastre și care întrînd în circuitul științific oferă nu numai posibilitatea cunoașterii mai detaliate a agriculturii, ci contribuie la realizarea cu timpul, a unui „corpus“ al unelielor agricole romane. Prin aceasta se va putea urmări evoluția acestor instrumente de lucru agrare în cursul secolelor următoare, modificările suferite de forma lor, unele nedeosebindu-se mult de cele antice, cum ar fi: sapa, coasa, secera, furca, grebla etc. Totodată, ele reprezintă un element indispensabil în atestarea continuității acestei ocupații principale a poporului român, ocupație ce-și pierde originea în negura veacurilor.