

CÎTEVA UNELTE AGRICOLE, DE UZ CASNIC ȘI MEȘTEȘUGĂREȘTI DIN SATUL LINDENFELD (JUD. CARAȘ-SEVERIN)

În Banat se vor așeza în mod succesiv în secolul al XVII-lea germani, italieni, francezi; germanii fiind aduși și în regiunea Satu Mare, începînd din 1712.

Marea majoritate a „șvabilor“ bănățeni veneau din Germania de sud-vest, un număr mic din Austria și Bavaria. Autoritățile austriece au atras aici meșteri germani și italieni pentru a pune bazele dezvoltării industriale¹.

În perioada carolină au luat naștere 57 localități germane, în parte extinderi ale satelor românești și sîrbești existente mai ales de-a lungul drumului militar de la Dunăre pînă la Timișoara și Arad; în timp de 15 ani, au sosit 23.000 germani.

Războiul din 1736—1739 a pus însă capăt acestui prim val de imigrare, în nordul și centrul Banatului fiind distruse numeroase localități, dintre care 28 au dispărut complet.

A doua perioadă de imigrare, cea tereziană, „marele val șvab“, are loc între 1763—1775, cînd este colonizată sistematic partea de nord-vest a șesului bănățean.

Valul al treilea de imigrare — cea iosefină — (1782—1787) duce la apariția altor sate noi. Numărul total al imigranților din cele trei valuri se ridică la circa 60.000 de oameni. Tot aici au venit ulterior și exilați, care se revoltaseră împotriva asupririi clerico-feudale („Salpeterer“ din Hauenstein, Pădurea Neagră).

Șvabii din Banat vor prospera economic, alături de populația românească băștinasă, contribuind la dezvoltarea agriculturii, industriei și comerțului ținutului².

Printre aceste așezări se numără și satul Lindenfeld așezat pe una din culmile ce duc spre vîrfurile „Nemanului Mare“ situat în partea de nord-est a munților Semenicului, la vest de comuna Buchin, la 16 km distanță, 9 km de satul Poiana, 12 km de satul Gârîna spre nord-vest și 12 km de Brebu-Nou spre nord-est. Fiind situat la o altitudine de 798 m, satul Lindenfeld prezintă toate caracteristicile unui sat montan. Fiind sat de culme, cu număr relativ redus de populație, face parte, din punct de vedere morfologic, din cadrul satelor adunate și alungite, axul lui longitudinal fiind format de drumul principal. Din punct de

¹ Monica Barcan, Adalbert Militz, *Naționalitatea germană din România*, București, Ed. Kriterion, 1977, p. 19.

² *Ibidem*, p. 20—21.

vedere economic este un sat de profil agricol-pastoral avînd o suprafață agricolă totală de 188, 41 ha³, din care teren arabil 46,28 ha, pășuni 56,94 ha, finețe 81,40 ha, livezi 3,79 ha.

Vatra satului are o suprafață de 2 ha. Riuri nu sînt în împrejurimi, doar niște pîrîiașe ce se unesc la poalele muntelui formînd pîriul Valea Buchiniului.

Din punct de vedere etnic populația este în exclusivitate de origine germană, fiind numită de localnicii din jur „pemi“, menționînd că trebuie făcută o distincție între această populație și pemii din Zona Clisurii și Valea Almăjului, care sînt de origine cehă.

Așezarea a fost întemeiată în jurul anului 1825 împreună cu încă alte trei așezări: Wolfsberg (Gărina), Weidenthal (Brebunou) și Wolfswiese (sat dispărut), cu coloniști aduși din Ellbögen și Vogtland (Boemia). Au fost aduse 36 familii în locul numit „Cracul Cielui“ sau „Zăgor“, situat la 1000 m altitudine⁴.

Datorită condițiilor extrem de anevoioase de locuit, aceste patru sate au fost părăsite după o iarnă grea, populația coborînd în valea Timișului, o parte rămînînd pe loc în zona Sadova — Slatina—Timiș, iar majoritatea s-au așezat în zona Măureni — Tormac. Dar și aici staționarea a fost de scurtă durată datorită unei secete îndelungate și răspîndirea unei epidemii printre animale, coloniștii reîntorcîndu-se la vechile lor așezări din munți în jurul anului 1828 și concentrîndu-se doar în satele Weidenthal („Valea cu salcîmi“ — Brebunou), Wolfsberg („Dealul Lupului“ — Gărina) și Lindenfeld („Cîmpul Teilor“) iar Wolfswiese („Poiana Lupului“) fiind părăsită definitiv. De atunci încolo din punct de vedere demografic populația satului Lindenfeld a crescut într-un ritm relativ lent: în 1873 — 182 locuitori, în 1881 — 153 locuitori, în 1890 — 232 locuitori, în 1900 — 261 locuitori, în 1910 — 230 locuitori, în 1930 — 305 locuitori⁵.

Din punct de vedere etnografic populația din Lindenfeld ca de altfel și din celelalte două sate și-a păstrat nealterate tradițiile aduse încă de primii coloniști. De aceea nu trebuie să ne surprindă asemănarea izbitoare între portul, ocupațiile, uneltele și datinile din aceste sate cu cele din zona de origine a coloniștilor. Totuși, toate aceste aspecte au fost și sînt puternic influențate de zona și populația românească din jur, ce se concretizează prin unele schimbări, adaptări sau preluări de obiceiuri, ocupații, meșteșuguri etc., ce se reflectă chiar și în limbaj. Una din cauze a fost însăși schimbul de produse, care a dus și la

³ Datele au fost extrase din Registrul agricol de la Consiliul Popular Buchin. Mulțumesc pe această cale tov. Sandu Doru care mi-a pus la dispoziție acest registru.

⁴ Vezi Monica Barcan, Adalbert Miltz, *op. cit.*, p. 37 și I. Lotreanu, *Monografia Banatului*, Timișoara, 1936, p. 239—240.

⁵ Dosar cu corespondență nr. 1690, 1717, 1723, 1761, 1776 și Chestionar, 3 file, nr. inv. 114, Arhiva MB.

profilarea unei părți importante din economia satului pe această direcție.

Cu toate că inițial, condițiile nu erau deloc prielnice, agricultura a devenit una din ocupațiile de bază în activitatea economică a satului. În acest sens amintim cultivarea cartofilor, secarei, „brozbelor“ (înlocuitor de sfeclă în hrana animalelor) și, pe scară mai redusă, a porumbului.

O a doua ramură principală din economia satului a fost creșterea animalelor și în special a taurinelor. Produsele rezultate din aceste două ocupații erau valorificate în satele din jur și în special în orașul Caransebeș. Demn de remarcat este faptul că din planul de contractări animale — lapte al comunei Buchin, 33% realiza satul Lindenfeld⁶.

Calitatea superioară a produselor a avut drept urmare, o cerere mereu crescândă pe piață și la rîndul său a avut ca urmare impulsivitatea puternică a activității în aceste ramuri.

Datorită căilor de comunicație foarte dificile, populația satului a fost nevoită să se axeze pe producerea și procurarea pe plan local a majorității mijloacelor de trai, ceea ce la rîndul său a dat prilej de a reliefa îndemînarea ce caracterizează acești oameni, oglindindu-se direct prin însăși rezultatele muncii lor.

Dorim ca în continuarea lucrării să prezentăm cîteva unelte și obiecte de uz casnic semnificative, neînsistînd asupra altor aspecte din viața cotidiană a populației de aici, urmînd ca acestea să fie prezentate într-un alt material.

Întrucît, în sat existau și meșteșugari, majoritatea pieselor de uz casnic, cele folosite în agricultură, în industria casnică textilă au fost confecționate în sat. Ca meșteșuguri predominante amintim: rotăria, dulgheria, zidăria, tîmplăria, fierăria, iar meșteșugari pricepuți erau: Koesner Iosif de la nr. 17 (tîmplar — lucra mobilier sculptat), fiul său Koesner Hansen (rotar), Max Venczel de la nr. 53 (tîmplar), Meidl Ion de la nr. 37 (greblar) Schmidt Adolf de la nr. 50 (fierar)⁷.

Piese ce vor fi prezentate fac parte din trei mari categorii de ocupații: agricultură, industrie casnică textilă și tîmplărie.

AGRICULTURA

Ramură mai importantă în economie, practică de toți locuitorii satului cu unelte în majoritate confecționate de ei, unelte destul de perfecționate și cu un randament sporit prin îmbunătățirile aduse de localnici.

⁶ Inf. Versan Simion, vicepreședintele Consiliului Popular al Comunei Buchin.

⁷ Inf. Meidl Ion, Lindenfeld, nr. 37.

Din această categorie amintim cinci unelte care ni s-au părut mai reprezentative: mîner de coasă cu culcătoare, teacă pentru cute, scăunel cu nicovală pentru bătut coasa, îmblăciu, separator de griu.

1) *Mîner de coasă cu culcătoare*: confecționat din lemn, de forma unei cozi, prevăzut mai sus de mijloc cu un mîner semicurbat. La partea de jos este prevăzut cu o „culcătoare — călcătoare“ confecționată din „piele“ de vițel fixată pe un cadru de lemn (ramă), la rîndul lui fixat pe coadă (mînerul coasei). „Culcătorea — călcătorea“ are forma unei aripi. Este ingenios tocmai datorită montării acestei „culcătoare — călcătoare“ mărindu-i astfel randamentul.

2) „Tioc“ (*teacă pentru cute*): confecționată din lemn prin scobire. Este de formă octogonală alungită și ascuțită în partea de jos fiind prevăzută cu o agățătoare pentru curea. În ea se pune „cucea“, în prealabil punîndu-se apă pentru a o menține umedă.

Este originală prin însăși faptul că este dintr-o singură bucată de lemn.

3) *Scăunel cu nicovală pentru bătut coasa*: confecționat tot din lemn, fiind prevăzut cu trei picioare scurte, dispuse în triunghi. Picioarul din virful triunghiului este prelungit și în partea de sus este mai gros și „încercuit“ cu o verigă de metal. Aici este fixată nicovala pe care se bate coasa.

Este util deoarece cel ce bate coasa, nu mai este nevoit să introducă nicovala în pămînt, astfel încît și nicovala opune o rezistență mai mare, iar coasa poate fi bătută mai ușor și mai bine.

4) *Îmblăciu*: confecționat din lemn de fag, se compune din două părți, una mai lungă și una mai scurtă care are rol de bătător. Se folosea la „bătutul“ paielor, spicelor.

După ce era secerat, grîul era făcut grămezi și „bătut“ cu îmblăciul pînă se scuturau boabele. După aceea paietele împreună cu grîul bătut erau introduse în „ciurul mare“ pentru a fi „cernut“, separat grîul de paie și pleavă.

5) *Ciurul mare*: confecționat din răchită. Se compune din două părți principale: coșul și mînerul în formă de crăcană de care este fixat coșul. Coșul, „ciurul“ este mare, împletit din răchită, cu ochiuri mari. Este fixat pe un băț mai lung ce se termină cu o crăcană. Era folosit ca separator de griu după bătutul cu îmblăciul. Prin folosirea lui și prin însăși felul cum este conceput, randamentul este mare.

În cadrul unei alte ramuri, de data aceasta cu caracter casnic, „industria textilă“ am întîlnit de asemenea cîteva unelte cu caracter inedit și cu funcționalitate sporită.

INDUSTRIA CASNICĂ TEXTILĂ

1) *Melița*: este confecționată din lemn și alcătuită din următoarele părți: o parte activă de forma unui braț ce oscilează sus — jos, avînd o articulație de forma unui cui din lemn, prevăzut cu un mîner

de acționare. Brațul este scobit în interior pentru a permite îmbinarea cu lama tăietoare, care este fixă spre deosebire de melița tradițională unde lama tăietoare este mobilă. Această lamă tăietoare împreună cu brațul mobil sînt fixate pe două picioare ce se termină cu două tălpi de care sînt fixate prin două cuie, tot din lemn. La rîndul lor picioarele sînt prinse între ele printr-o punte de legătură. Spre deosebire de melița tradițională, aceasta, după cum spuneam mai sus, are lama tăietoare fixă fiind melița din categoria celor duble deoarece și canturile brațului, culisant sînt tăietoare.

2) *Piaptăn pentru scărmanat în:* în zonă am întilnit acest piaptăn de scărmanat în sub două forme: o formă rudimentară și una mai perfecționată. Vom prezenta ambele forme scoțind în evidență perfecționarea adusă, nu atît funcțional, cît ornamental.

a) Confecționat din lemn și metal, însă, într-o formă rudimentară. Placa cu dinții metalici (54 la număr) este fixată la rîndul ei prin două cuie pe o altă bucată de lemn rudimentar cioplită, pătrată în secțiune. În aceasta sînt fixate picioarele prin îmbinare în „cep”. Picioarele sînt întărite prin două „stinghii” în formă de „T”, imbinat tot în „cep”. Picioarele alcătuiesc un trepied cu deschiderea mare, asigurînd în timpul lucrului o stabilitate perfectă.

b) Spre deosebire de cel descris mai sus, acest piaptăn este mai simplu dar la fel de util. Alcătuit dintr-o placă de lemn pe care sînt fixați dinții (25, cîte cinci pe cinci rînduri) și una de care este fixată aceasta, puțin mai mare. Această a doua placă este fixată pe trei picioare egale ca înălțime și consolidate printr-o punte de legătură, al treilea fiind lăsat liber. Este fără ornamente, lemnul fiind prelucrat în sat.

În afară de cele două piese de mai sus, locuitorii foloseau și două piese mai perfecționate.

c) Confecționat din lemn și metal, piaptănul face parte din categoria uneltelor folosite la meșteșugul țesutului, mai perfecționate și mai ingenios lucrate. Alcătuit dintr-o placă frumos cioplită și fasonată în care sînt fixați dinții metalici (43 la număr) care la rîndul ei este fixată prin două cuie sistem nit (de lemn) cu un singur cap rotunjit, de placa suport care este puțin mai mare. Din placa suport pleacă cele trei picioare înalte, legate între ele prin două bare ce alcătuiesc puntea de legătură, în formă de „T”. Este simplu fără ornamente.

d) Piaptăn perfecționat, de forma unui trepied de 82 cm înălțime, ingenios lucrat, deosebindu-se de piaptănul tradițional. Este alcătuit dintr-o placă de lemn în care sînt fixați dinții metalici în număr de 45 așezați pe 5 rînduri. Placa cu dinții este fixată la rîndul ei pe o altă placă fixată și ea de baza piaptănului prin două cuie de lemn — sistem nit, prinse în partea de jos cu o pană tot din lemn. Această placă-bază este fixată pe trei picioare legate între ele prin două stinghii pentru rigidizare, în formă de „T”, prin îmbinare în „cep”. Și acesta este lipsit de ornamente.

3) *Mașină de tors* — confecționată din lemn (la strung) este alcătuită din patru părți componente: roata (volanta), pedala, mosorul, suportul.

Roata (volanta): prevăzută cu șanț pentru cureaua sau sfoara ce acționează mosorul, are un diametru de 45 cm și 8 spițe realizate prin strunjire.

Pedala: este prinsă de o bielă, care în urma mișcării imprimate de pedală prin acționarea cu piciorul, învîrte roata.

Mosorul: datorită curelei este acționat de roată și prin rotire adună firul. Ca parte componentă, mosorul îl găsim fixat pe un ax ce aparține în mod direct mașinii de tors.

Suportul: toate celelalte părți sînt prinse pe suportul mașinii, prevăzut cu patru picioare fixate pe un cadru dreptunghiular, ca un fel de talpă, de care este fixată și pedala mașinii.

4) *Furcă mare de tors*: confecționată din lemn, fiind compusă din două părți. Partea superioară de forma unui băț mai gros spre bază, de la mijloc în jos este în patru fețe. Partea inferioară sub formă de suport cu trei picioare. Această parte este confecționată la strung. Partea superioară a furcii are ornamente sculptate, iar discul (suport) este ornamentat cu un ornament solar zimțat.

Celelalte două furci de tors sînt mai perfecționate, lucrate prin strunjire alcătuite din trei părți: suportul sub formă de disc tot cu trei picioare, iar bățul propriu-zis alcătuit din două părți ce se îmbină una în alta. De partea de sus se fixează caierul.

5) *Virtelnița cu numărătoare de fire*: confecționată din lemn. Spre deosebire de virtelnița clasică aceasta este mai complicată și cu randament mult mai mare. Este compusă dintr-un cadru de lemn, prevăzut cu un ax în care se află fixate două brațe încheiate în cruce pe care se adună firul. Pe ax se află un „melc” (din lemn), ce angrenează o roată dințată tot din lemn, care are rol de numărătoare de fire⁸. Pe roata dințată este fixat un cui din lemn care, în momentul rotirii complete a acestei roți dințate, lovește o lamelă avertizoare, tot din lemn, care previne pe cel ce lucrează că motca este gata.

S-a constatat că în urma unei rotații complete se adună 150 m de fire, iar virtelnița face 65 de rotații.

Putem spune că acest tip este prima fază de perfecționare a virtelniței tradiționale, folosită curent în industria casnică textilă.

TÎMPLĂRITUL

Și aici sînt numeroase unelte ingenios confecționate. Ne-am oprit doar asupra a trei unelte de acest gen, care ni s-au părut mai semnificative.

⁸ Inf. Tremel Ana, Lindenfeld, nr. 10.

1) *Compas de tâmplărie*: confecționat dintr-o bucată de lemn, aplatazată ca o scindură, avînd o lungime de 73 cm și o lățime de 5 cm. Pe o porțiune de 45 cm are foarte multe găuri (orificii) dispuse oblic și așezate pe 5 rinduri, pentru fixarea unui cui în jurul căruia se rotește. La celălalt capăt are un orificiu pentru fixarea creionului de tâmplărie, care, fixat în cui, prin rotire descrie un cerc. Se pot trasa cercuri de diferite diametre tocmai datorită numeroaselor orificii de pe tijă (lamelă). Cel mai mare cerc ce se poate descrie, are diametrul de 132 cm.

2) *Echer de tâmplărie* (colțar mobil): este confecționat din lemn și se folosește în tâmplărie la verificarea unghiurilor. Este alcătuit din două părți: lamă și suport ce se îmbină una într-alta datorită unei articulații și prin deschidere formează un unghi mai mare sau mai mic. Se folosește la verificarea canturilor, unghiurilor drepte și unghiurilor ascuțite. Lungimea echerului în poziția deschisă este de 29 cm⁹.

3) *Joagăr pentru tăiat scindură*: confecționat dintr-o lamă de oțel care se prelungește cu o tijă de care este fixat mînerul din lemn de forma unei bare în așa fel încît privit, lama cade perpendicular pe mîner. Lama, fiind mai lată lingă mîner, se subțiază spre vîrf. Dinții nu sînt împărțiți. Fiind mai groasă în secțiune, este mai puțin elastică, permițînd folosirea de către o singură persoană. Probabil că tăierea se făcea pe verticală, tăietorul fiind deasupra pe materialul ce urma a fi tăiat și care în prealabil era pus pe o schelă-capră. De aceea și este prevăzut cu un mîner doar la un capăt. Pentru tăiere este util prin însăși lungimea lui.

*

** **

În concluzie, putem spune că analizînd aceste unelte folosite de populația Lindenfeldului comparativ cu uneltele folosite de către populația satelor din jur și, în general, cu cele folosite de populația satelor românești, am constatat că există foarte multe asemănări, dar și deosebiri.

Astfel, în agricultură putem spune că uneltele sînt identice cu cele folosite de populația din jur. Totuși, întîlnim unele deosebiri și încercări de îmbunătățire, aduse de populația Lindenfeldului pentru a le face mai utile. Asemenea îmbunătățiri am întîlnit la „mînerul cu culcătoare“, „scăunelul cu nicovală pentru bătut coasa“, „ciurul mare“.

În industria casnică textilă aceste îmbunătățiri sînt mai vizibile. Astfel: melița este dublă; vîrtelniței i s-a conceput un angrenaj din roți dințate din lemn, avînd drept scop numărarea firelor; mașina de tors este orizontală spre deosebire de cunoscuta „roată de tors“ verticală.

În tâmplărie s-a obținut o mărire a funcționalității uneltelor, prin unele mici îmbunătățiri, de exemplu: echerul („colțarul“) nu mai este fix ci mobil, compasul clasic cunoscut pretutindeni, este înlocuit aici printr-o unealtă cu aceeași funcționalitate și denumire.

⁹ Inf. Kohlruss Ion, Lindenfeld, nr. 47.

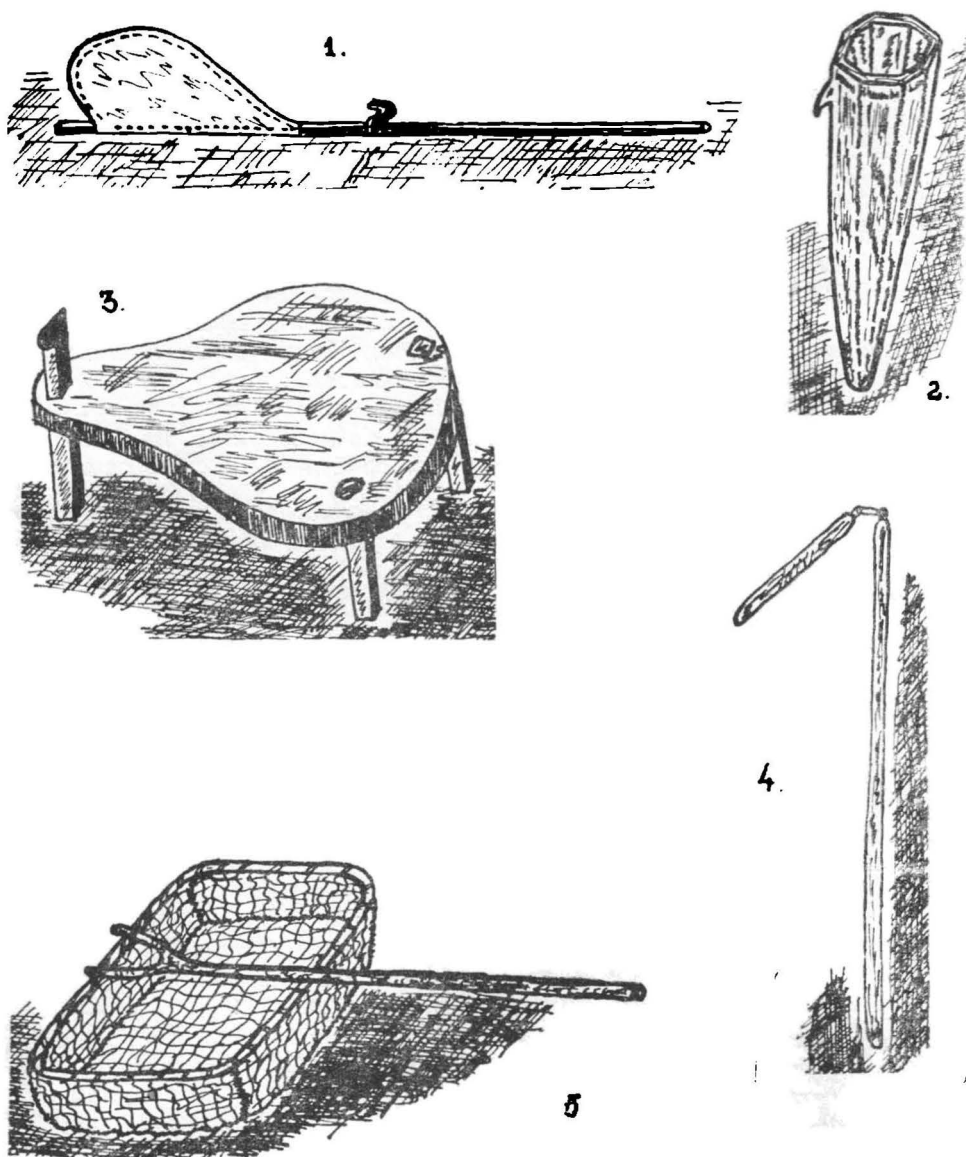


Fig. 1. Unelte agricole.

1. „miner de coasă cu culcătoare” (MC nr. 616);
2. „tioc” pentru cute (MC nr. 625);
3. „scăunel cu nicovală pentru bătut coasa” (MC nr. 625);
4. „îmblăciu” (MC nr. 629);
5. „ciur mare” (MC nr. 630).

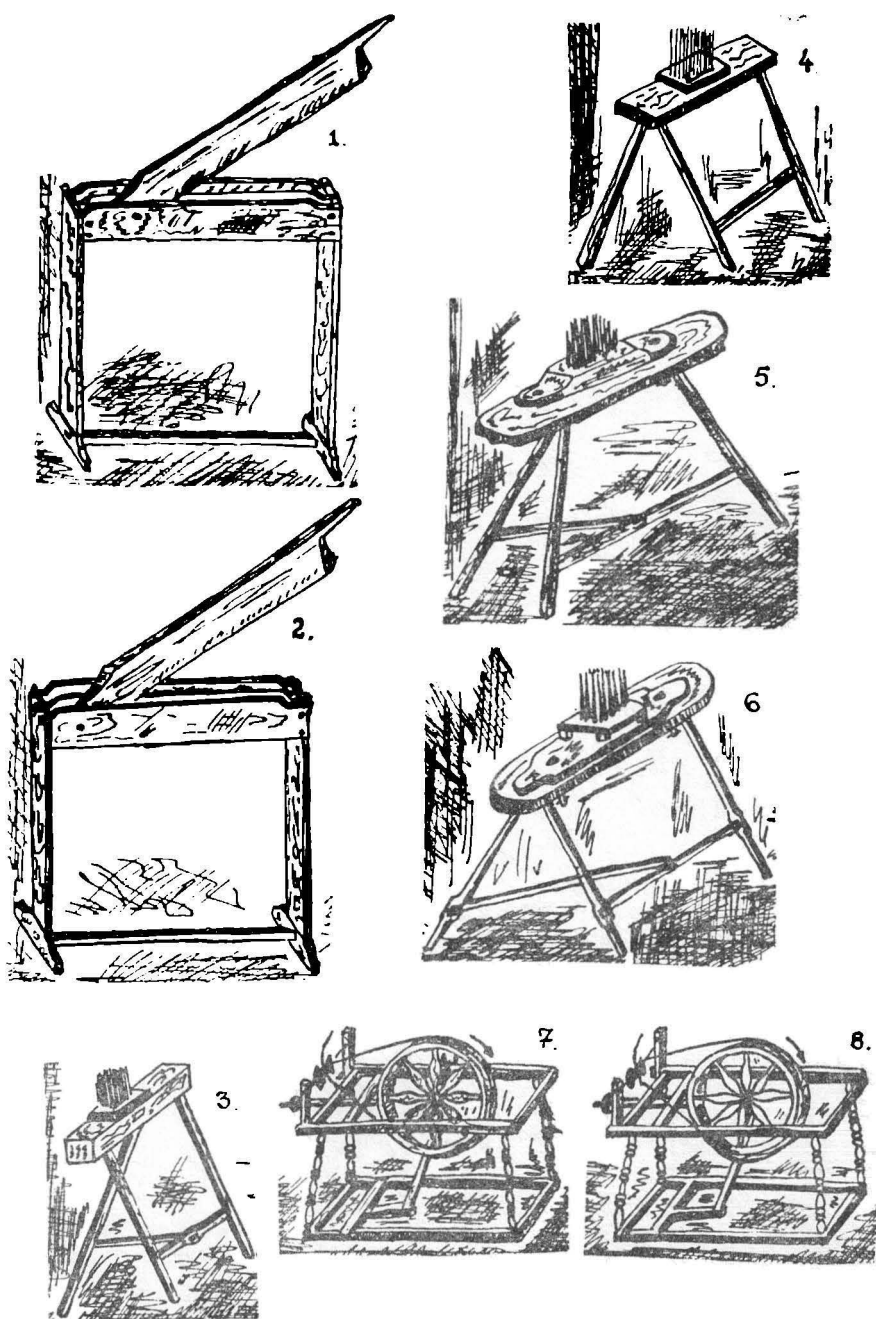


Fig. 2. Unelte aparținând industriei casnice textile.

1—2. meliță (MC nr. 615, 610);

3—6. piaptăn pentru scărmanat în (MC nr. 631, 645, 310, 608);

7—8. mașină de tors (MC nr. 613, 632);

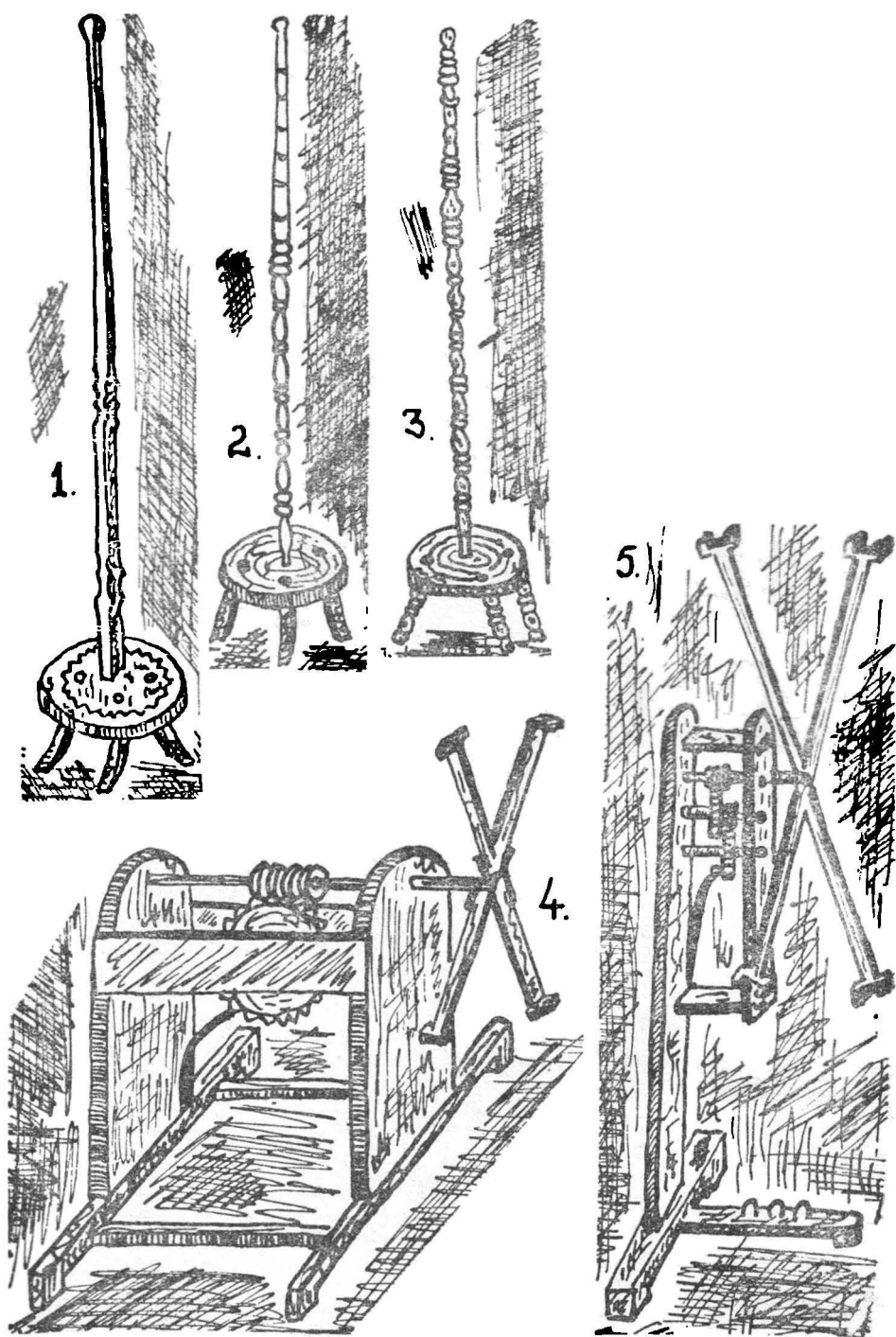


Fig. 3. Uneelte aparținind industriei casnice textile.

1—3. furcă mare de tors (MC nr. 637, 612, 611);

4—5. furcă mică de tors (MC nr. 611, 609).

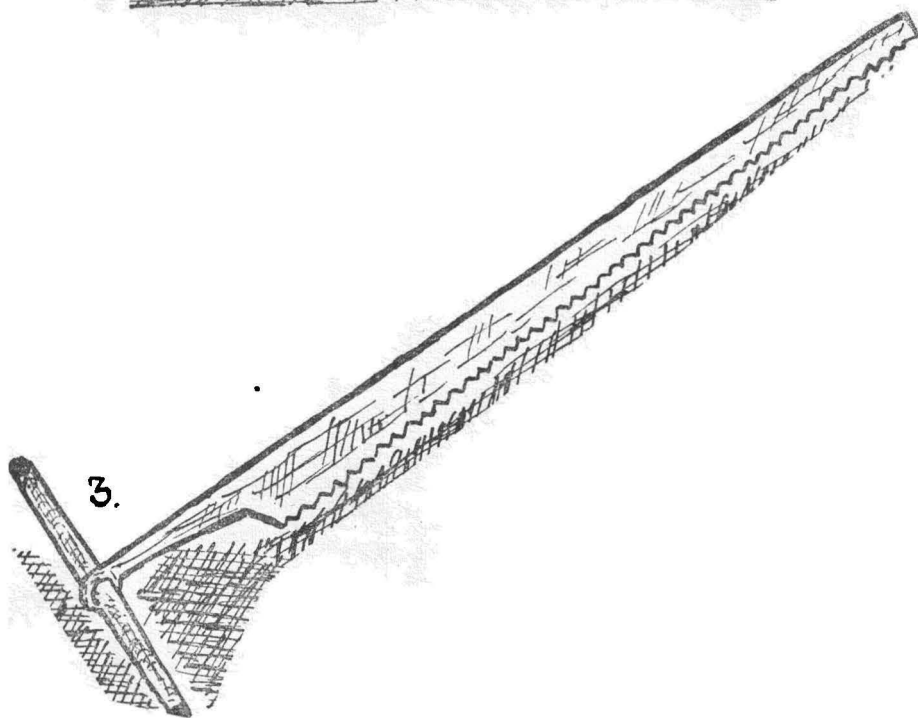
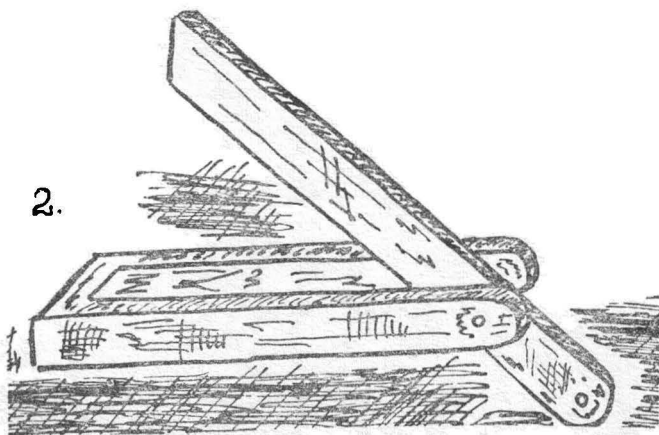
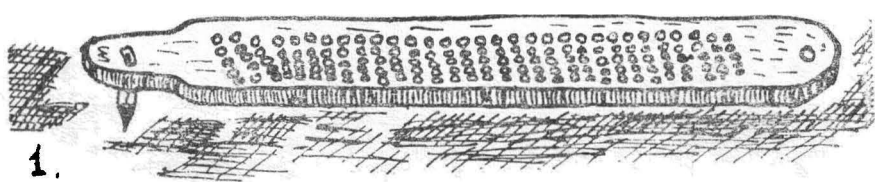
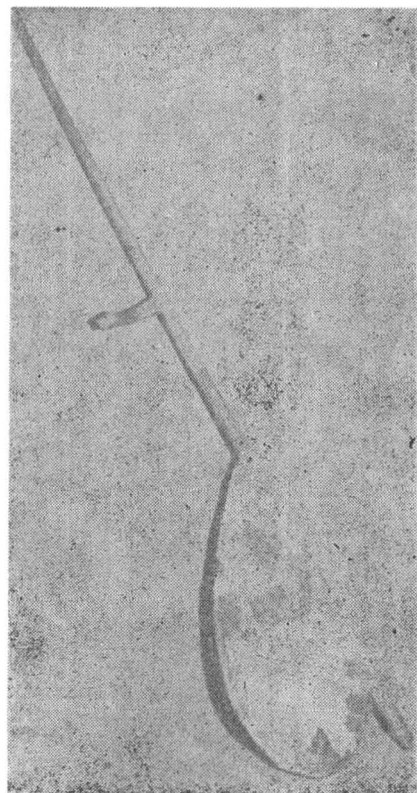


Fig. 4. Unelte de tâmplărie.

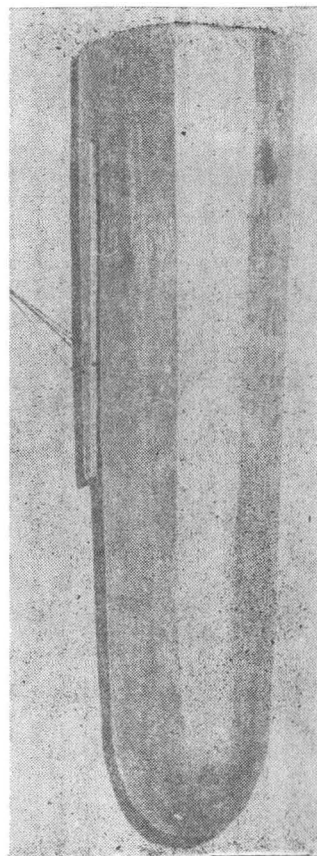
1. compas de tâmplărie (MC nr. 616) ;

2. echer de tâmplărie (MC nr. 618) ;

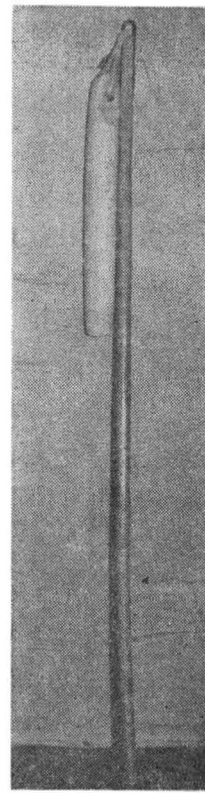
3. joagăr pentru tăiat scindură (MC nr. 621).



1



2



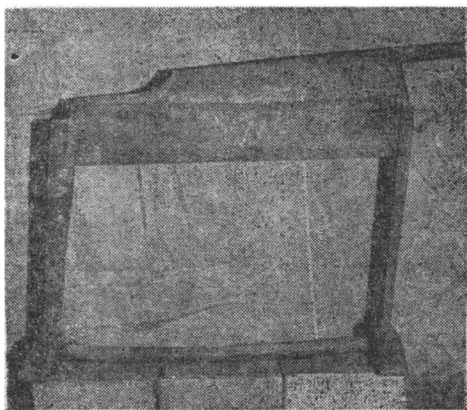
3

Fig. 5. Unelte agricole.

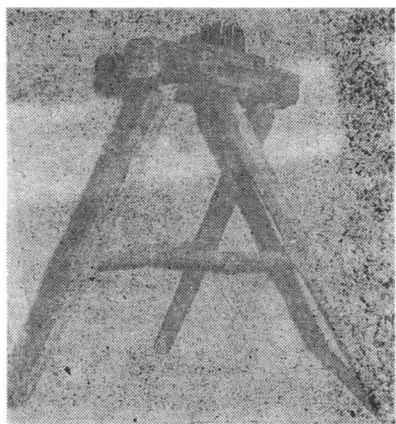
1. „mîner de coasă cu culcătoare” (MC nr. 616);

2. „tioc” pentru cute (MC nr. 625);

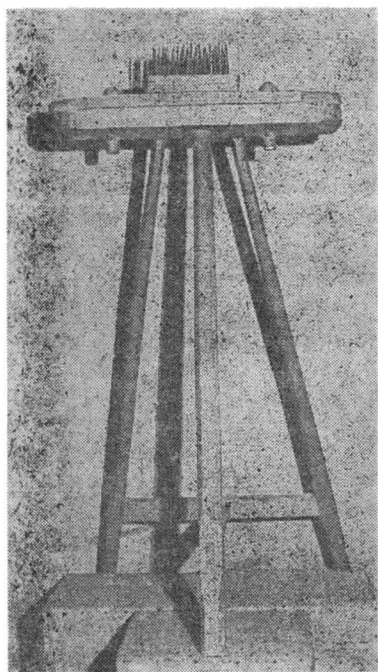
3. „îmblăciu” (MC nr. 629);



1

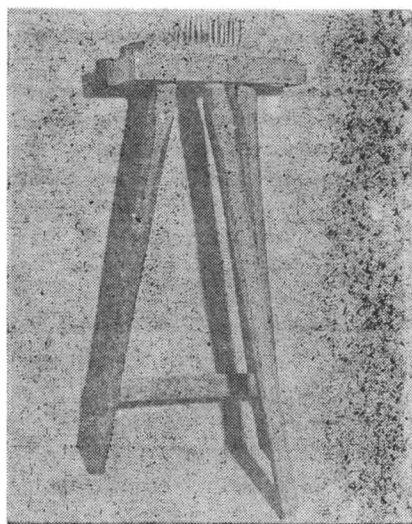


3



2

4



5

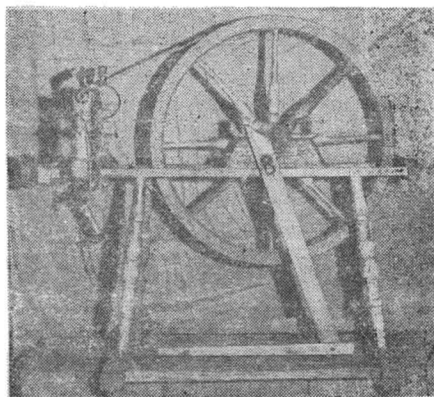


Fig. 6. Unelte aparținând industriei casnice textile.

1. meliță (MC. nr. 615);

2—4. piaptăn de scărmanat în (MC nr. 631, 645, 608);

5. mașină de tors (MC nr. 613);

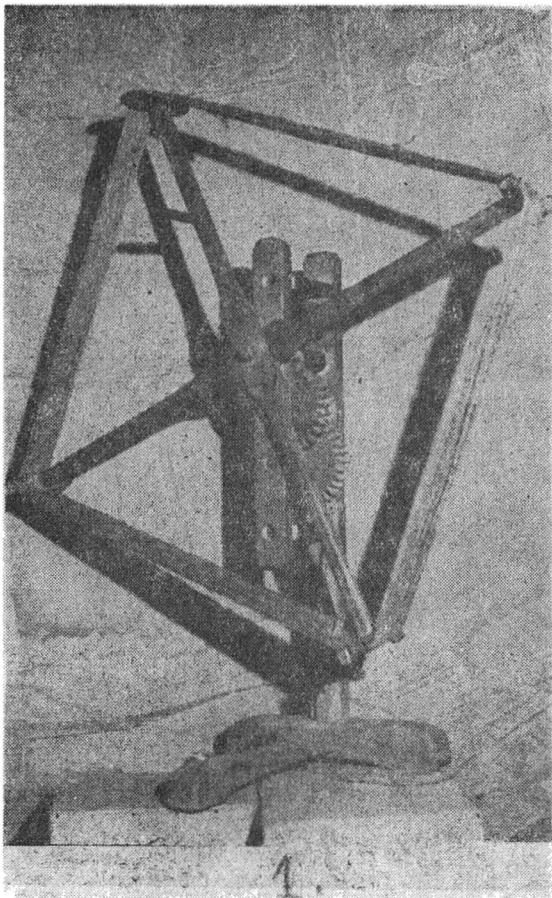
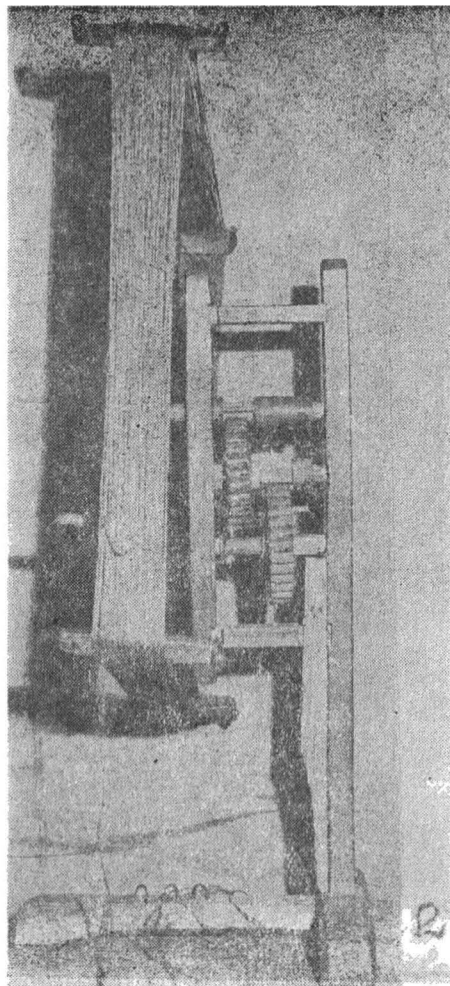
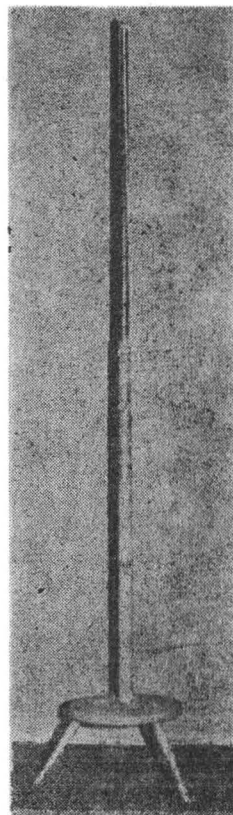


Fig. 7. Uelte aparținând industriei cașnice textile.

1-2. virlă cu numărătoare de fire (MC nr. 611);

www.cimec.ro/ www.muzeul-caransebes.ro

Ne oprim aici cu prezentarea unor unelte și mijloace folosite de populația Lindenfeldului menționind, însă, că prezența a prețioase mărturii de istorie, cultură, meșteșuguri artistice, obiceiuri, artă populară etc., ale naționalității germane din România în marile muzee ale țării noastre precum și în muzeul nostru atestă preocuparea pentru cunoașterea acestor valori autentice.

VIOREL POPESCU

QUELQUES OUTILS AGRICOLES, D'USAGE COURANT ET ARTISANAL
DU VILLAGE DE LINDENFELD (DEP. CARAȘ-SEVERIN)

(Résumé)

En étant un village isolé, Lindenfeld est un emplacement ethnographique original par le maintien des traditions invoquées encore par les premiers colons allemands.

Voilà pourquoi il ne doit pas nous surprendre l'analogie frappante entre le costume national, les occupations, les outils et les traditions de ce village avec ceux de la zone d'origine des colons.

Cependant tous ces aspects ont été et sont profondément influencés par la zone et la population d'entourage, qui ont concrétisé aussi par certaines transformations, des adaptations ou des assimilations des coutumes, des occupations et des métiers etc., qui se reflètent même en langue.

Dans l'étude sont présentés quelques outils agricoles, des objets d'usage courant, appartenant au métier de la menuiserie significatifs par leur originalité et leur fonctionnalité.