

## O INTERESANTĂ PIESĂ ROMÂNĂ DESCOPERITĂ LA ULPIA TRAIANA SARMIZEGETUSA

Săpăturile arheologice efectuate în vara anului 1978 în metropola Daciei romane, *Ulpia Traiana Sarmizegetusa*, au scos la iveală în partea nord-vestică din imediata apropiere a templului dedicat mai multor zei-tăți — cunoscut în literatura de specialitate mai veche sub denumirea de templul lui Malagbel<sup>1</sup> —, o interesantă figurină romană, reprezentând un călăreț<sup>2</sup> (fig. 1)<sup>3</sup>. Piesa, având dimensiunile destul de mici (înălțimea 11,7 cm, lungimea 14,8 cm), este confecționată din bronz aurit. Starea de conservare este satisfăcătoare, capul personajului și picioarele anterioare ale calului sînt astăzi rupte. Actualmente, ea se păstrează

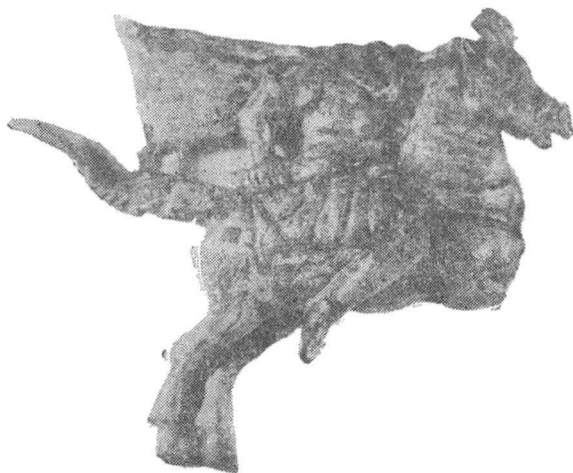


Fig. 1. Aplică descoperită la Ulpia Traiana Sarmizegetusa.  
Applique découverte à Ulpia Traiana Sarmizegetusa.

<sup>1</sup> Vezi G. Teglás, în HTRTE, 1883—1884, p. 87; C. Daicoviciu, în *Dacia*, I, 1924, p. 229 și urm. Dar săpăturile arheologice au demonstrat, că acest templu, atribuit greșit lui Malagbel, era, de fapt, dedicat mai multor divinități (Diana, Iunona, Hercules).

<sup>2</sup> Piesa, cu o descriere sumară, este cuprinsă într-un important *corpus* (vezi D. Alicu, C. Pop, V. Wollmann, *Figured monuments from Ulpia Traiana Sarmizegetusa*, Oxford, 1979, addenda, nr. 6).

<sup>3</sup> Ilustrațiile au fost executate de Andrei Bodó de la Muzeul de istorie al Transilvaniei din Cluj-Napoca.

în colecțiile de antichități romane ale Muzeului de istorie al Transilvaniei din Cluj-Napoca<sup>4</sup>.

După cum am spus, figurina înfățișează un cavaler călare, spre dreapta; calul este cabrat pe picioarele posterioare și are coada fluturândă. Personajul este înveșmîntat într-o *tunica* drapată, platoșă terminată în lambrachii, mantie în vînt, în picioare *calceus*, în mîna dreaptă ținînd un *gladius*, paralel cu corpul.

Rolul funcțional al piesei se poate ușor stabili, datorită conservării unor nituri în partea ei posterioară. Este, vorba, deci, de o aplică care se prindea pe o piesă de harnașament, probabil, o centură laterală, decorînd-o. Spre a demonstra că această afirmație nu este doar o simplă ipoteză, fac referire la o foarte bună analogie cunoscută tot din provincia traiană, și anume, o placă cu scenă de luptă descoperită la Arcalia<sup>5</sup> (jud. Bistrița-Năsăud), fragment al unei centuri ornamentale ecvestre (fig. 2), piesă păstrată astăzi în Muzeul de istorie al R. S. România din București. Și aceasta prezintă în figurație identică un călăreț în galop spre dreapta (fig. 2, vezi săgeata), avînd aceleași elemente și fiind confecționată din bronz aurit. Să nu mai vorbim apoi de o altă aplică<sup>6</sup> (fig. 3), cu scenă diferită (un luptător pedestru), dar cu rol funcțional similar — poate pandantul primei piese de la Arcalia —, provenind, de asemenea, din amintita localitate, aplică expusă în Muzeul de istorie al Transilvaniei din Cluj-Napoca.

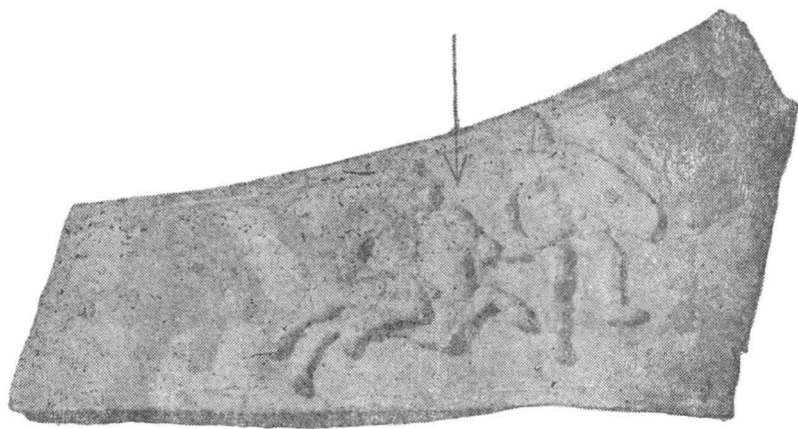


Fig. 2. Relief cu scenă de luptă de la Arcalia.  
Relief avec scène de lutte d'Arcalia.

<sup>4</sup> Nr. inv. V. 25498.

<sup>5</sup> C. Pop, *Statui imperiale de bronz în Dacia romană* în *ActaMN*, XV, 1978, p. 158—161, nr. 1, fig. 30, cu bibliografia.

<sup>6</sup> *Ibidem*, p. 161—162, nr. 2, fig. 31.

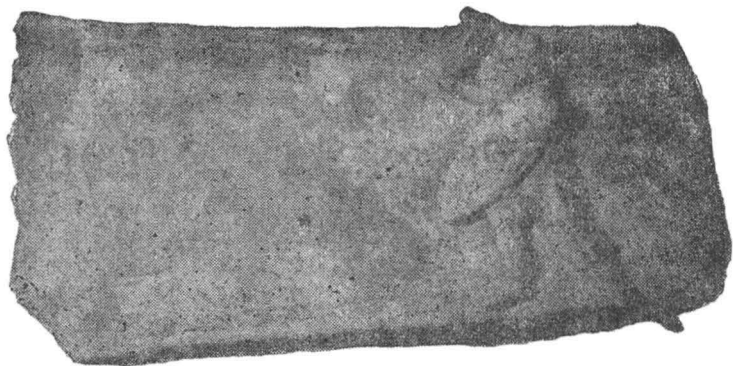


Fig. 3. Placă cu scenă sculpturală de la Arcalia.  
Plaque avec scène sculpturale d'Arcalia.

Execuția piesei descoperită la Ulpia Traiana Sarmizegetusa se remarcă prin calități artistice deosebite, figurația este plină de dinamism, iar amănuntele anatomice și vestimentația sint tratate cu multă minuțiozitate. Avindu-se în vedere contextul arheologic în care a fost descoperită, ea poate fi încadrată cronologic la sfârșitul secolului al II-lea — începutul veacului următor.

În final, se impune observația identității aproape perfecte a sceneelor cu călăreț de pe piesele provenite de la Ulpia Traiana Sarmizegetusa și Arcalia (poziție, orientare, îmbrăcăminte etc.), poate creațiile aceluiași atelier de turnare a bronzului, poate exemplare reușite ale unui model itinerat în lumea romană.

CONSTANTIN POP

# UNE INTÉRESSANTE PIÈCE ROMAINE DÉCOUVERTE À ULPIA TRAIANA SARMIZEGETUSA

(Résumé)

On décrit et on interprète une applique en bronze dorée représentant un chevalier (fig. 1), découverte dans la capitale de la Dacie romaine, *Ulpia Traiana Sarmizegetusa*.

La figurine, datée à la fin du II<sup>e</sup> siècle et le commencement du suivant, constitue un ornement d'une pièce d'harnachement, d'une destination semblable à deux autres bronzes provenus d'Arcalia (dép. de Bistrița-Năsăud, fig. 2—3).