

## CETATEA CARANSEBEȘULUI

### DISPUNERE ȘI ELEMENTE COMPONENTE

În cadrul dezvoltării artei militare în orînduirile sclavagistă și medievală, un rol de seamă în sistemul defensiv l-au jucat fortificațiile. Ele își accentuează sau își diminuează importanța în funcție de diferiți factori care influențează direct asupra modului de ducere a luptei.

Vorbind despre importanța lor, teoreticianul militar Clausewitz evidențiază rolul fortificațiilor astfel: „raporturile unui asemenea punct față de întregul teritoriu și apoi față de trupele ce luptau în diverse alte părți ale țării, a făcut ca punctele fortificate să capete o însemnătate ce depășea pe aceea a zidurilor lor; ele contribuind la ocuparea sau apărarea unei țări, la rezultatul fericit sau nefericit al întregii lupte și au devenit ele însele, în acest fel, un mijloc de a face din ce în ce mai mult din război un tot coerent”<sup>1</sup>.

Luată în general, la orice tip de fortificație, distingem două grupe de elemente pe care specialiștii le-au numit: elemente exterioare și respectiv elemente interioare.

Din grupa elementelor exterioare fac parte toate construcțiile din afara zidului de incintă ca: ravlinul, opera de corn, șanțuri, escarpe, gropi, diguri și altele care aveau menirea de a preîntîmpina și a întîrzia sau a opri chiar atacul inamicului; iar din grupa elementelor interioare făceau parte construcțiile din interiorul zidului de incintă ca: fîntîni, cisterne, magazii, depozite, cazărmi, grajduri, piețe, străzi și alte amenajări pentru bunul trai și ducerea luptei<sup>2</sup>.

Dezvoltarea tehnicii militare în domeniul fortificației atrage după sine crearea de studii în ce privește arta de a construi cetăți, precum și modalitatea de a le asalta în vederea cuceririi lor.

Teoreticienii militari precizează că între asediatori și apărători trebuie să se creeze un echilibru. Avantajele apărătorilor trebuiau anihilate prin mărirea numărului de atacatori, dotarea acestora cu mijloace adecvate pentru distrugerea zidului de incintă sau escaladarea lui.

În lucrările sale, analizînd aceste probleme, inginerul francez mareșalul Sebastien Vauban, specialist în fortificații, subliniază: „înainte de a

<sup>1</sup> Carol von Clausewitz, *Despre război*, Ed. militară, București, 1965, p. 357.

<sup>2</sup> Gheorghe Anghel, *Cetăți medievale în Transilvania*. Ed. Meridiane, București, 1972, p. 39.

determina numărul magaziiilor și tăria garnizoanei care trebuie construită, este necesar a socoti durata unui asediu la care rezistă<sup>3</sup>. De aici rezultă că la construirea unei fortificații trebuie să se aibă în vedere anumiți factori cum ar fi locul și rolul ce-l are cetatea la asediu, acest timp fiind calculat în funcție de posibilitatea mișcării rezervelor pe direcția ofensivă a inamicului. Se mai ține cont la construirea cetăților și de posibilitatea zonei de a se aproviziona cu alimente, furaje și forța umană necesară atât pentru lucru, cât și pentru a purta armele în caz de război.

Referindu-ne la zona orașului Caransebeș și a împrejurimilor sale, castrul roman de la Tibiscum, după părăsirea aureliană își diminuează, din punct de vedere militar, activitatea luindu-i treptat locul fortificația de la Caransebeș, care în funcție de dezvoltarea tehnicii de luptă și implicit, legat de aceasta, de modul de ducere a acțiunilor de luptă, se va dezvolta considerabil.

Părăsirea Daciei sub împăratul Aurelianus a marcat scăderea considerabilă a vieții economice; retragerea armatelor romane a atras după sine părăsirea castrelor și implicit a puterii militare, orașele și fortificațiile transformându-se treptat în ruine. Cu toate acestea însă populația rămasă s-a folosit încă mult timp de acestea. În cazul nostru săpăturile arheologice efectuate la Tibiscum au scos în evidență că aici viața a pulsat cu aceeași intensitate aproape pînă în secolele IV-V e.n., iar în zidurile castrului au fost construite bordeie și apoi locuințe care au dăinuit pînă în secolul XIII e.n.<sup>4</sup>

Sigur că din punctul de vedere militar scăderea rapidă a importanței castrului este explicabilă după anul 271 cum este explicabilă prezența aici a locuitorilor care își continuă viața economică și spirituală, adaptându-se noilor condiții de viață.

Castrul roman de la Tibiscum își încetează activitatea militară nu numai datorită părăsirii lui de către trupele romane, ci și datorită noilor forme de luptă ce impuneau amplasarea fortificațiilor în locuri mai greu accesibile.

Prima informație despre prezența cetății Caransebeșului o avem din anul 1289 cînd Ladislau Cumanul poposește aici<sup>5</sup>. Cetatea Caransebeșului dăinuiește peste ani și joacă un rol de seamă pînă în anul 1699 cînd la 26 ianuarie, prin pacea de la Carlovăț, se hotărăște ca cetățile dintre Mureș și Tisa să fie demolate, activitate ce începe abia în anul 1701. Sigur această demolare s-a desfășurat foarte încet deoarece despre prezența cetății Sebeșului se mai face amintire în anul 1716 și pentru ultima dată în anul 1723. Se mai pune problema refortificării ei,

<sup>3</sup> M. Carnot, *Anweisung zur Vertheidigung der Festungen*, Stuttgart 1820, p. 47.

<sup>4</sup> Informație primită de la prof. Florin Medeleț căruia îi mulțumim și cu acest prilej.

<sup>5</sup> A. Ghidiu și Iosif Bălan, *Monografia orașului Caransebeș*, Caransebeș, 1909, p. 3.

dar în anul 1739 se abandonează orice plan de refacere și astfel cetatea Caransebeșului „a devenit o grămadă de ruine, mărturie veșnică despre gloria timpurilor apuse”<sup>6</sup>.

În cele ce urmează nu ne-am propus să descriem etapele de construire sau rolul ce l-a jucat cetatea Caransebeșului în decursul existenței sale, ci să localizăm ultima formă a construcției. Documentele istorice consemnează cu rigurozitate strădania conducătorilor de a fortifica cetatea și aceasta se materializează imediat ce au loc mari mutații în dezvoltarea armamentului de foc.

Prima fază de construcție a cetății trebuie să fi fost de gen palisadă care ulterior este înlocuită cu o cetate de piatră, care datorită rolului ei din ce în ce mai important devine un punct fortificat de mare însemnătate.

Avîndu-se în vedere faptul că actualul oraș este construit pe locul unde a fost cetatea odinioară, a devenit grea posibilitatea de a efectua săpături arheologice sistematice din care să se poată concluziona etapele construirii ei.

În secolul al XVI-lea Italia a avut o epocă de maximă influență în Europa, deoarece Renașterea italiană își punea amprenta binefăcătoare asupra țărilor intrate în uitare, din punctul de vedere al culturii luată sub toate aspectele.

Avînd în vedere problemele de a căror analiză și descriere ne ocupăm, vom sublinia că Renașterea italiană a influențat și determinat apoi și dezvoltarea artei militare în țările influente. Evidențiem aceasta prin prezența în armata habsburgică atît a mercenarilor italieni, cît și a unor ofițeri iscusiți cărora li se încredințează chiar funcții de mare răspundere în armată și statul austriac. Era firesc deci ca din această cauză și modul de a se duce lupta, dotarea cu armament a trupei și construirea de fortificații să fie influențate de știința militară italiană și această influență se va simți mult timp, pînă cînd, datorită dezvoltării vertiginose a artei de a purta războiul, se vor lua noi măsuri de adaptare, de transformare a armatei, a asigurării ei cu tehnică și armament corespunzător noii dezvoltări.

Datorită conjuncturii politice, dar mai ales faptului că ochii Austriei erau îndreptați spre Renașterea italiană care influențează mult și în toate domeniile de activitate nobilimea austriacă, se adoptă, mai peste tot, sistemul italian vechi de fortificație, sistem ce se caracteriza prin bastioane formate din linii drepte, avînd forma unei pene sau a unui romb<sup>7</sup>. Și fiindcă s-a intrat în cîteva noțiuni specifice, să vedem care sînt elementele componente ale unei fortificații.

Fortificația după sistemul italian vechi este o îmbinare de bastioane și curtine. Bastionul este o construcție poligonală cu patru laturi, desținat luptei și în mod deosebit pentru piesele de artilerie. Ele consti-

<sup>6</sup> Patriciu Drăgălina, *Din istoria Banatului Severin*, partea a III-a, Caransebeș, 1902, p. 66.

<sup>7</sup> Gh. Anghel, *op. cit.* p. 110.

tuiau puternice puncte de foc deoarece erau prevăzute în partea lor superioară cu terase unde se instalau piesele de artilerie și luptătorii. Pentru a se putea ajunge la aceste platforme, pe partea interioară a zidului de incintă se construiau rampe de acces. În subsolul platformelor erau amenajate magazii pentru depozitarea pulberii și a ghiulelelor, dar în același timp aceste spații erau amenajate și pentru ducerea luptei. De pe laturile fețelor se trăgea foc la mare distanță iar flancurile aveau menirea să apere șanțul din fața zidului ce lega două bastioane — cortina<sup>8</sup>. Bastioanele împreună cu cortina formau incinta sau corpul cetății<sup>9</sup>.

De jur-împrejurul cetății se săpa un șanț ce putea fi umplut cu apă sau putea fi sec. Adâncimea, lățimea și unghiul taluzului constituiau un adevărat obstacol pentru atacatori.

Pentru a nu fi prea vulnerabilă cortina, în fața șanțului acesteia, se amenajau platforme triunghiulare numite raveline, care aveau menirea să adăpostească piesele de artilerie. Ravelinul era construit mai jos decât zidul cetății, în așa fel ca să se poată executa foc pe deasupra lui.

O altă anexă a cetății, menită să contribuie la apărarea unui bastion, era așa-numita operă de corn (Hornwerk) care de regulă se construia pe direcția cea mai probabilă de înaintare a inamicului. Opera de corn era un front bastionat care cuprindea două semibastioane, o cortină și un ravelin împins în fața șanțului principal și protejat de fiecare parte, de linia dreaptă a ravelinului, care erau dispuse în așa fel în raport cu fețele bastioanelor incintei, încît să fie în întregime flancate de focul lor<sup>10</sup>.

Această anexă, cu câteva modificări specifice, a fost adoptată, așa cum vom vedea în continuare, și la cetatea Caransebeșului.

În ceea ce privește localizarea cetății Caransebeșului mulți cercetători au încercat să o facă, dar insuficienta documentație i-a determinat să o realizeze destul de defectos. Nu ne-am propus, în cele ce urmează, să conțentăm părerile lor și de aceea vom trece direct la analiza propusă.

La întocmirea prezentului material ne-am folosit de documentația trimisă de la Viena de căpitanul Trica<sup>11</sup>, a fotografiilor aduse în anul 1932 de farmacistul Edgar Müller de la Arhivele de război din Viena și de harta orașului Caransebeș din anul 1827. Aceste surse au fost completate cu recunoașterile și măsurătorile făcute de noi în teren.

Spre deosebire de alte fortificații medievale, cetatea Caransebeșului a fost amplasată pe un teren înconjurat de mlaștini alimentate în permanență de ape ce drenau împrejurimile.

În partea de est era albia Canalului morilor iar spre vest curgea o altă apă. Aceasta din urmă se găsește consemnată, fără nume, pe harta

<sup>8</sup> Cortina constituie zidul cetății care unește două bastioane.

<sup>9</sup> K. Marx și Fr. Engels, *Opere*, vol. 14, București, 1963, p. 350.

<sup>10</sup> *Ibidem* p. 359.

<sup>11</sup> „Foale Diecezană”. Caransebeș, an VII Nr. 29/1892. Vezi anexa Nr. 1.

din anul 1827 din care rezultă că ea pornea din dîmbul ce era situat între actualele străzi Muntele Mic, Retezat și Cimitirului, curgea în strada Potocului, trecea pe sub un pod în strada Retezat și de aici, printre grădinile situate între străzile Potocului și Muntele Mic pînă dincolo de strada Traian Doda unde se aduna într-o baltă ce se întindea între străzile Potocului, Traian Doda, Muntele Mic și Cetății, ca apoi de aici să se scurgă în ogașul Potocului, acolo unde acesta taie capătul străzii Potocului. Această baltă mai primea încă o scurgere de apă care pornea din marginea cea mai de sus a străzii Retezat. Alte bălți mai erau situate înapoia cazarmii din parcul orașului, bălți ce purtau denumirea de „bălțile de după cazarmă“ ele fiind secate cu prilejul construirii, în anul 1908, a liniei ferate Caransebeș—Hațeg.

Forma cetății Caransebeșului a fost mult comentată și descrisă în diverse publicații, după bunul plac al autorului care căuta să-i dea o formă mult imaginară.

Vom stăruii numai asupra a două descrieri. În primul rînd asupra descrierii ce o fac Bălan și Ghidiu în lucrarea despre care am mai amintit<sup>12</sup> și Dr. Petru Rezuș în lucrarea sa „Antichități Caransebeșene“<sup>13</sup>.

Cu toate că acești neobosiți cercetători au avut la îndemînă un vast material documentar de care s-au folosit pentru descrierea cetății, la efectuarea planului ei, cad supuși imaginației și înlăturînd toate concepțiile științifice legate de arta de a construi fortificații, întemeiază forme noi ce duc la erori și stau în contradicție cu realitatea (fig. 1).

Din studiul documentelor care ne-au stat la dispoziție rezultă că cetatea Caransebeșului avea forma unui poligon cu cinci bastioane numite Arhiducal, Transilvania, Regal, Imperial și Orșova.

Bastionul Imperial era situat în colțul străzii Retezat cu strada Romanilor, zidul continua prin grădinile caselor dinspre est ale străzii Romanilor, pe marginea orașului. Cam la mijlocul distanței dintre strada Retezat și Traian Doda, în intervalele din afară ale străzii Romanilor se găsesc urmele bastionului Orșovei, o ridicătură foarte vizibilă și care păstrează în întregime forma avută anterior. Curtina dintre aceste bastioane este mai scurtă. De la bastionul Orșovei zidul continuă pe sub strada Romanilor, trece colțul acestei străzi cu strada Traian Doda și la mijlocul intervalului dintre strada Traian Doda și Cetății, chiar în strada Romanilor, era situat bastionul Transilvaniei. În mijlocul acestei străzi, cam la jumătatea distanței dintre strada Cetății și Traian Doda, se găsea bastionul Arhiducal. De aici zidul cetății pornea prin curțile și grădinile dinapoia șirurilor de case dispuse în strada Potocului, traversează strada Traian Doda, continuă pînă la colțul străzii Potocului cu strada Retezat, unde se găsea bastionul Regal. De la bastionul Regal zidul cetății urmează actuala stradă Retezat în lungul ei pînă la bastio-

<sup>12</sup> A. Ghidiu și I. Bălan, *op. cit.*, p. 283—286.

<sup>13</sup> *Altarul Banatului*. Caransebeș, an. I Nr. 3—4/1944 p. 109—117.

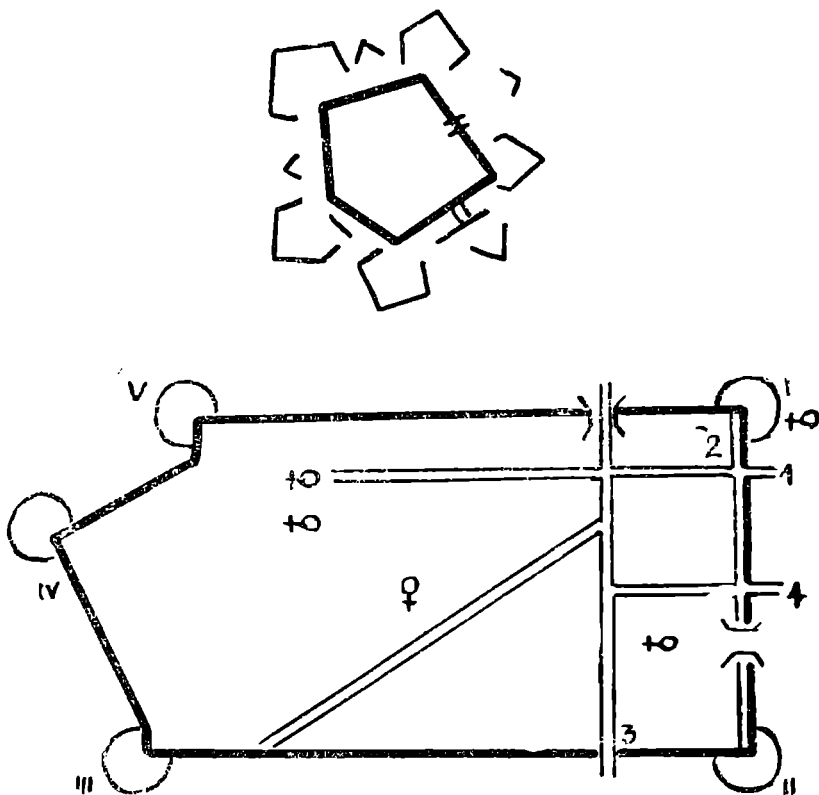


Fig. 1. Planul cetății Caransebeșului după Ghidiu și Bălan și Dr. P. Răzuș.  
Le plan du fort de Caransebeș après Ghidiu et Bălan et Dr. P. Răzuș.

nul Imperial. (fig. 2). Din această latură, la 7 septembrie 1966 s-a dezvelit în grădina proprietarului Cirpanu, cu ocazia construirii unui bloc de locuințe, o porțiune de zid lungă de 20 m. construit din piatră de râu legată cu mortar, zid ce avea înălțimea de 177 cm și o lățime de 130 cm. (fig. 3). Asupra acestui zid s-au purtat mari discuții crezându-se că ar fi de origine romană. La confruntarea lui cu planul cetății și a orașului s-a clarificat definitiv originea lui medievală<sup>14</sup>.

În funcție de teren în fața zidurilor cetății se săpa un șanț de apărare care prin lățimea și adâncimea lui îngreuna apropierea atacatorilor de zidul de incintă. În tehnica de construire a fortificațiilor și în funcție de posibilitățile ce le oferea terenul, șanțurile din fața zidurilor cetății puteau fi seci sau pline cu apă. De la caz la caz, apa din șanțuri putea

<sup>14</sup> Precizări necesare în „Flamura”. Reșița, Seria II, An. I, Nr. 18/1968.



Fig. 2. Planul cetății Caransebeşului suprapus pe planul actual al oraşului.  
Le plan du fort de Caransebeş superposé avec le plan actuel de la ville.

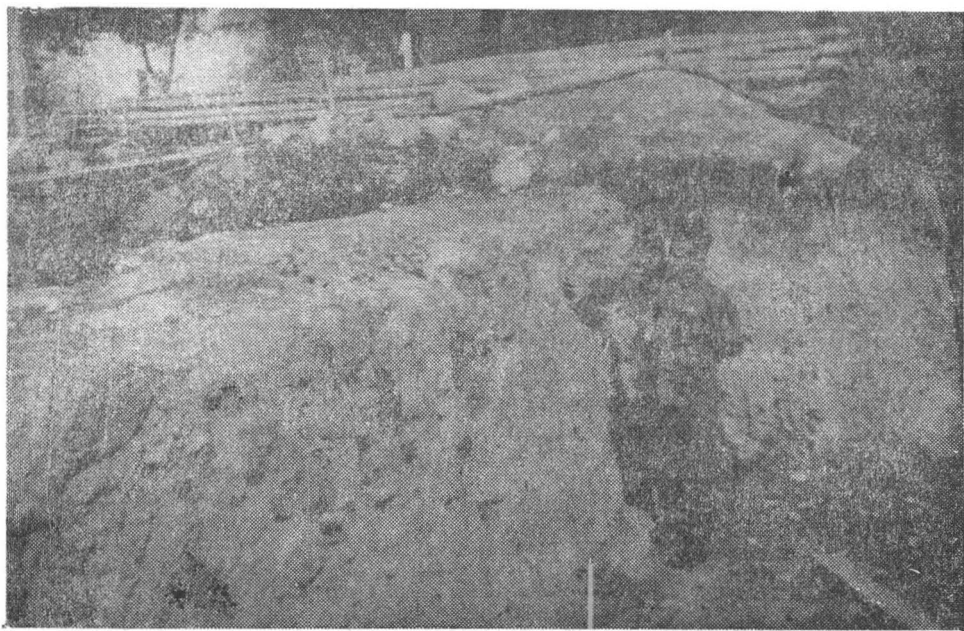


Fig. 3. Porțiune din zidul cetății Caransebeşului cuprinsă între bastioanele Regal și Imperial.  
La portion du mur du fort Caransebeş ricaisé entre le bastions „Regal” et „Imperial”  
<https://biblioteca-digitala.ro>

să fie mereu alimentată și deci aceasta să fie curgătoare, sau putea fi stătătoare fără a avea o scurgere.

Cetatea Caransebeșului urma fidel arta construcției fortificațiilor și de jur-împrejurul zidurilor ei s-a săpat un șanț lat de 12 m în fața bastioanelor și pînă la 32 m în fața curtinelor.

Planul fortificației Caransebeșului ne prezintă la legendă explicația că șanțul cetății era sec. Există însă lucrări în care ni se face o descriere a cetății, în care șanțul înconjurător era plin cu apă<sup>15</sup>.

Cetatea avea două porți numite în documente Poarta Ardealului și Poarta Orșovei. În urma cercetărilor efectuate pe teren s-a ajuns la părerea că poarta Ardealului putea fi la mijlocul distanței dintre bastionul Transilvaniei și Arhiducal și cam în centrul suprafeței cuprinse între actualele străzi Romanilor, Potocului, Traian Doda și Cetății, iar poarta Orșovei era situată între bastionul Imperial și Regal, cam la jumătate, pe strada Retezat între strada Potocului și Romanilor. Prezența bastioanelor, a porților fortificate, precum și a artileriei în cetate ne este dată sugestiv și de sigiliul orașului Caransebeș din anul 1503 (fig. 4). Din analiza sigiliului rezultă prezența porților, a turnurilor iar ghiulelele, destul de multe la număr, reprezentau puterea de foc în piese de artilerie. Tot din analiza sigiliului rezultă că cetatea era situată pe un loc deluros, acoperit cu păduri și scăldat de ape. Și mai mult că era o cetate regească construită împotriva pericolului otoman, aceasta rezultând din faptul că dintr-un nor iese un braț ce ține un steag și o sabie în virful căreia este înfipt un cap de turc.

Am arătat la început că spațiul dintre două bastioane se numește curtină și că pentru protejarea ei se construiau în fața fiecăreia un ravelin. Ravelinul nu este altceva decît o întăritură triunghiulară construită în fața curtinei pentru protejarea flancurilor bastioanelor și a curtinei din fața căreia a fost construit.

Și la cetatea Caransebeșului au fost construite raveline dispuse după cum urmează: între bastioanele Orșovei și Imperial se găsea un ravelin situat prin grădinile dinapoi străzii Romanilor unde aceasta se întretaie cu strada Retezat. Al doilea ravelin era situat în grădinile dinapoi străzii Romanilor, în apropiere de stația de transformare a curentului electric. Al treilea ravelin se găsea situat între bastionul Transilvaniei și Arhiducal cu virful pe strada Cetății, la jumătatea distanței dintre strada Romanilor și Potocului. Al patrulea ravelin se găsea situat cu virful la întretărirea străzii Traian Doda cu strada 28 Martie și în sfîrșit al cincilea ravelin se găsea situat în spațiul format de străzile Potocului, Muntele Mic, Romanilor și Retezat, orientat cu virful spre întretărirea străzii Potocului cu Muntele Mic.

Bastionul Imperial era protejat de un apendice care în tehnica fortificațiilor se numește „opera de corn“ situat de-a lungul străzii Romanilor și care ajungea pînă la întretărirea străzii Romanilor cu strada

<sup>15</sup> Gh. Anghel, *Op. cit.*, p. 102.





Fig. 4. Sigiliul orașului Caransebeș din anul 1503.  
Le cachet de la ville de Caransebeș 1503.

Muntele Mic. Această fortificație era adăugată la bastionul Imperial deoarece acesta era expus mai întâi invaziei otomane.

Din studiul documentelor rezultă că cetății Sebeșului mai aparțineau și alte construcții de apărare menite să protejeze cetatea. Spre nord se găsea un șanț exterior orientat spre actuala stradă a Scintei<sup>16</sup>. Un șanț asemănător se găsea în fața bastionului Orșovei dar era mult împins spre Dealul Crucii. Înspre vest, către actualul oraș, se aflau încă patru întărituri de pază (Verhanung der Postirung) iar spre est, pe platou, erau patru săpături de pământ așezate între ele în unghi.

Tot în afară de cetate se mai găsea o fortificație pe locul ocupat astăzi de cazarma din spatele parcului care pe harta din anul 1690 și pe

<sup>16</sup> Urmele acestui șanț se mai pot vedea și astăzi, el taie străzile Potocului și Romanilor.

cea din anul 1718 este consemnată ca o fortificație numită „Alt Karansebes rasirat”<sup>17</sup>.

Elemente fortificate înaintate ale cetății erau situate unul la colțul dintre străzile Scintei și Traian Doda, altul se găsea în fața actualei biserici romano-catolice, iar al treilea era situat la nord-vest de acesta și în sfârșit al patrulea era situat în fața actualului parc al orașului<sup>18</sup>. Aceste posturi înaintate își vor dezveli tainele cu ocazia modernizării orașului, când pe aceste locuri se vor face săpături pentru fundația noilor edificii.

În continuare, ne propunem analiza elementelor interioare ale cetății Caransebeșului și localizarea lor pe actualul plan al orașului. La baza acestui studiu a stat „Planul Caransebeșului cum este fortificat în prezent” plan adus de la Arhivele de război din Viena.

Din lectura legendei planului mai sus amintit rezultă că cetatea Caransebeșului avea următoarele elemente interioare:

- A. Piața de arme;
- B. Împrejmuirea veche;
- C. Corpul de gardă;
- D. Cazărmi;
- E. Magazia de provizii;
- F. Arsenalul;
- G. Locuința comandantului;
- H. Turnuri puternice;
- Q. Opera de corn;
- R. Grajdurile și cazărmile cavaleriei.

Cu toate că bastioanele și porțile cetății fac parte tot din elementele interioare ale fortificației și sînt consemnate pe planul la care ne referim, nu le-am mai amintit, de descrierea lor ocupîndu-ne mai înainte.

**Piața de arme.** Sub această denumire trebuie să înțelegem un loc pentru tîrg sau la nevoie un loc de adunare pentru armata cetății ca aici să fie pusă „sub arme” și eventual pentru paradă. Această piață era situată în actualele curți și grădini din strada Traian Doda cuprinse între numerele 62—72.

**Împrejmuirea veche.** Pe planul adus de la Viena, la legendă, aceasta poartă litera „B” iar în incinta cetății se situează în partea de est și mijloc a cetății. Credem că este vorba de fortificații mai vechi ale cetății care au rămas și pe mai departe să fie folosite. Aceste împrejmuirii sînt situate în grădinile imobilelor din strada Romanilor cuprinse între numerele de casă 45—49.

Nu este exclus ca aceasta să fie împrejmuirea castelului cetății, care împrejmuire de altfel este consemnată aproximativ în același loc

<sup>17</sup> Vechi rămășițe ale Caransebeșului.

<sup>18</sup> Urmele fortificației au ieșit la iveală cu ocazia săpăturilor edilitare efectuate pentru introducerea conductelor pentru apă.

pe o hartă din anul 1690, care printre altele prezintă numeroase clădiri în interiorul cetăţii fără însă a le da lămuriri asupra rolului ce-l aveau.

Despre această împrejurare mai fac amintire şi alţi cercetători care consemnează că ar fi nucleul castrului regal din secolele XIII—XIV<sup>19</sup>.

**Corpul de gardă.** Acest edificiu nu necesită prea multe explicaţii deoarece noţiunea este mult intrată în uzul curent al cunoştinţelor noastre, din care cauză menţionăm că el era situat în partea de sud-est a fortificaţiilor mai vechi de a căror descriere ne-am ocupat mai înainte şi este localizat la întretărirea actualelor edificii din strada Romanilor cu numărul 51 şi cel din strada Traian Doda cu numărul 70.

De asemenea fiecare poartă, în interior, era prevăzută cu câte un corp de gardă. Pentru poarta Transilvaniei corpul de gardă era situat în locul actualelor edificii cu numerele 45 şi 47 din strada Traian Doda, iar pentru poarta Orşovei era situat în locul actualelor clădiri cu numerele de casă 42 şi 44 din strada Retezat.

Putem concluziona că se găsea un corp de gardă central şi corpuri de gardă la fiecare poartă, ambele fiind subordonate celui central.

**Cazărmile.** Nici această denumire nu mai necesită explicaţii. Menţionăm că pe planul de a cărui descriere ne ocupăm, clădirile destinate cazărnilor sînt însemnate cu litera „D” şi sînt dispuse pe actuala stradă Traian Doda cît ţine spaţiul clădirii cu numărul 60 şi un alt grup de trei cazărni era situat în partea de sud-est în cetate, spre bastionul Transilvaniei, în actuala stradă Traian Doda în locul clădirilor cu numerele 49—51 A.

În ceea ce priveşte puterea armată existentă în cetate ea se ridica la un număr destul de mare şi aceasta rezultă din numeroasele date care ne duc la părerea că acestui loc fortificat i s-a dat o importanţă destul de mare. În primul rînd pe planul cetăţii sînt consemnate patru clădiri ce aveau destinaţia de a adăposti trupe. În al doilea rînd prezenţa armamentului şi în special cel de artilerie atrage atenţia că acesta trebuia manevrat de efective.

Ne folosim, pentru a întări afirmaţia făcută, de descrierea ce a făcut-o cronicarul turc Silahdar Findikili Mehmed Aga cu privire la capturile făcute în cetatea Sebeşului la 25 septembrie 1695: „şase tunuri balyemez împodobite, două de cite 14 ocale<sup>20</sup> şi 4 de cite 11 ocale, 19 turnuri kalonborne, cinci lustruite de cite 7 ocale, cinci de 5 ocale şi nouă de cite 3 ocale; 10 tunuri şahi- darbzen: patru de 4,50 ocale şi şase de cite o oca; opt puşti misket: şapte de cite 200 drhem<sup>21</sup> şi una 300 dremlik; un tun mare aruncător de fier şi alte două tunuri mari de cite 35 de ocale<sup>22</sup>.”

<sup>19</sup> Gh. Anghel, *op. cit.*, p. 119.

<sup>20</sup> Unitate de măsură pentru greutate egală cu 1,252 Kg.

<sup>21</sup> Unitate de măsură pentru greutate egală cu 0,31 gr.

<sup>22</sup> M. Gubogiu, *Cronici turceşti privind ţările române*. Vol. II, Ed. Acad. R.S.R., Bucureşti, 1974, p. 52.

Luind în considerare numărul mare de guri de foc de artilerie, putem să ne facem o părere aproape de realitate și asupra numărului de soldați necesari pentru mînuirea acestui armament. În aceeași cronică se vorbește de aproape 4000 de pedestrași austrieci ce se găseau în cetatea Sebeș<sup>23</sup>. În continuare se face și o descriere a cetății, arătîndu-se că „fiecare colț al fortăreței are cite o întindere mare în care pot încăpea cu ușurință cite 5000 de războinici”<sup>24</sup>.

Nu putem trece mai departe fără a sublinia originea acestor soldați, precum și gradul lor de instruire și disciplină.

Există documente care consemnează că în cetatea Caransebeșului în anul 1604 soldații erau în mare parte mercenari. Tot acest document relatează și raportul nefavorabil stabilit între locuitori și mercenari, fiind descris masacrul la care s-au dat acești mercenari împotriva orașenilor care, în legitimă apărare, au omorît un mercenar ce voia să-i prădeze. În furia lor mercenarii, drept răzbunare, s-au dat la cele mai josnice acțiuni de jaf și teroare. De acești mercenari, locuitorii cetății și ai orașului s-au putut scăpa doar prin unire, alungîndu-i din cetate<sup>25</sup>.

Jafurile mercenarilor nu se limitau numai la locuitorii din cetate și oraș ci ele s-au extins și în satele din jur. Așa se face că țăranul Nicolae Fiat din Buchin și-a găsit moartea torturat de mercenari atunci cînd a încercat să-și apere modesta-i agonisire<sup>26</sup>.

**Magazia de provizii.** Prin această noțiune trebuie să înțelegem atît depozitele cu provizii alimentare, cît și depozitele de armament și muniții.

Referindu-se la magaziiile de pulbere, specialiștii militari ai epocii le-au dat o importanță deosebită atît în ceea ce privește dispunerea, construirea și întreținerea lor.

În ceea ce privește dispunerea acestor magazii unii constructori le prevedeau în mijlocul cetății, iar lingă zid, lipite de acesta. În cetatea Caransebeșului magaziiile de provizii au fost dispuse lingă zidul cetății în partea de vest, în actualele grădini ale caselor din strada Traian Doda cuprinse între numerele 37—43. Ținînd cont de scopul și importanța lor, magaziiilor de provizii li s-a dat o importanță covârșitoare.

Stabilind îndatoririle comandantului unei cetăți Vauban sublinia printre altele că: „a vizita adeseori magaziiile de praf de pușcă și arsenalele, a-și face o plăcere din faptul de a o menține în ordine muniția, a ține la locurile rezervate ei și la uscat. Trebuie să te porți în această privință sever cu magazionerii respectivi și să-i observi exact pentru a te convinge asupra devotamentului lor”<sup>27</sup>. În continuare Vauban arăta că

<sup>23</sup> *Ibidem*, p. 452.

<sup>24</sup> *Ibidem*, p. 452.

<sup>25</sup> Ioan Bartolomei, *O privire fugitivă asupra trecutului orașului Caransebeș*, în „Foaiete Diecezană” Caransebeș, an II, Nr. 5/1887.

<sup>26</sup> A. Veress, *Documente privitoare la istoria Ardealului, Moldovei și Țării Românești*, vol. III, p. 233—240.

<sup>27</sup> M. Carnot, *op. cit.*, p. 273.

între construcţia fortificaţiei şi magaziiile de provizii trebuie să existe un echilibru, un raport direct ce trebuie respectat (raport despre care am mai vorbit). Avem suficiente date la dispoziţie cu privire la mărimea depozitelor şi rolul ce l-au avut pentru cetatea Caransebeşului, dar ne vom folosi de consemnarea cronicarului turc, mai sus amintit, care, printre altele, arată că, atunci când cetatea a fost predată turcilor în magazine erau: „300 cîntare de pulbere, 80 de lăzi de cartuşe bătute, 10.000 de felurite bule şi grenade de mîna, 80 de cumberale mari şi un număr de coşuri de grenade, cordaje şi cabluri şi hambarele pentru tunuri... Afară de aceasta au mai fost găsite 11.000 chile de faină”<sup>28</sup>. Şi această consemnare credem că este suficient de convingătoare în ceea ce priveşte magazinele de provizii, iar cantitatea de armament, pulbere şi alimente reliefează puterea armată a cetăţii.

**Arsenalul.** În lucrările consacrate fortificaţiilor, noţiunea de arsenal cuprinde toate clădirile destinate pentru confecţionarea şi păstrarea armamentului şi a tehnicii militare, precum şi muniţia folosită de aceasta.

Despre importanţa ce o dădeau specialiştii militari arsenalului am arătat mai înainte; la fel am subliniat şi cantitatea de armament şi pulbere ce o avea cetatea de pe Sebeş. Referindu-ne la arsenalul cetăţii Caransebeşului trebuie să admitem că a existat aici un atelier de reparat armament şi mai puţin probabil de confecţionare a acestuia. Tot aici se pregăteau cartuşele şi ghiulelele necesare armamentului de foc şi ascuţirea armamentului alb.

Pe actualul plan al oraşului, arsenalul cetăţii se poate localiza în grădinile caselor cu numerele 20 şi 22 de pe strada Potocului în imediata apropiere a bastionului Arhiducal.

**Locuinţa comandantului.** Este bine cunoscut faptul că în tehnica militară română se acorda o importanţă mare locuinţei comandantului. Această preocupare se menţine şi pe mai departe nu ca o moştenire, ci ca o ampoare ce se dădea nobililor militari ce deţineau şi funcţii de comandă în armată.

Localizată pe planul actual al oraşului, locuinţa comandantului se situa pe locul actualelor edificii ce poartă numerele 48 şi 50 din strada Romanilor şi era compusă din trei clădiri situate în imediata apropiere a bastionului Orşovei. Menţionăm că, aici cu ocazia unor săpături cu caracter edilitar au fost găsite piese de harnaşament, ceramică, grinzi şi gunoi de grajd. Toate acestea scot în evidenţă şi motivează oarecum destinaţia celor trei clădiri ce compuneau locuinţa comandantului.

**Turnuri puternice.** Cele două turnuri consemnate pe planul cetăţii cu litera „H” deschid mari discuţii deoarece după părerea noastră ele nu aparţineau ultimei fortificaţii, ci mai de grabă unei faze mai vechi de construire. Afirmaţia noastră se bazează pe anumiţi factori de artă militară şi de tehnică a fortificaţiilor militare.

<sup>28</sup> M. Guboglu, *op. cit.* p. 452.

Primul turn se găsește situat în partea de nord-vest a împrejurimii vechi notată în plan cu litera „B”. Avîndu-se în vedere faptul că toate părerile cercetătorilor se îndreaptă spre ideea că aceasta ar putea fi nucleul castelului regal, turnul lipit de zidul nucleului nu poate fi decît contemporan și mai mult făcînd corp comun cu acesta.

În ceea ce privește al doilea turn el este situat la intrarea în bastionul Imperial. Din punctul de vedere al construcției credem că acest turn aparține tot nucleului de care am vorbit mai înainte el fiind un avanpost al acestuia. Dacă luăm în considerare faptul că pe bastionul Imperial a fost construită și opera de corn am putea spune că acest turn ar fi fost conceput ca turn de observare, dar ținînd cont de locul unde el a fost amplasat, în mod cu totul izolat de restul construcției, rămînem mai de grabă la părerea emisă anterior. Și mai mult, acest turn luat ca punct de observare avea un cîmp foarte limitat și aceasta datorită tocmai bastionului Imperial în primul rînd și al operei de corn în al doilea rînd, construcții care prin prezența lor limitau vederea.

**Opera de corn.** („Hornwerk“) În incinta acestui apendice al cetății au fost construite șase cazărmi pentru adăpostirea soldaților. Aceste cazărmi erau situate pe actuala stradă a Romanilor pe o parte și alta între numerele de casă 8—32 și respectiv 7—13.

*Grajdurile și cazărmile cavaleriei.* În compunerea armatei cetății intra și cavaleria care în sistemul defensiv al fortificațiilor juca un rol însemnat în executarea contraatacurilor sau în urmărirea inamicului care renunța la asediu. Cazărmile soldaților și grajdurile erau construite, în cadrul cetății, separat de cele ale infanteriei și pentru o mai mare operativitate, în majoritatea cazurilor, cazărmile cavaleriei erau construite alături de grajduri.

În cadrul cetății Caransebeșului, grajdurile și cazărmile soldaților au fost dispuse, în număr de patru, în ravninul din fața curtinei cuprinsă între bastionul Arhiducal și cel Regal, iar pe planul actual al orașului Caransebeș erau situate pe strada Traian Doda cuprinzînd spațiile dintre edificiile cu numerele 36—46 și 27 și 27 A.

O informație demnă de luat în seamă este aceea care se referă la numărul soldaților de cavalerie existenți în cetate, număr care se ridică la cifra de 500 și toți erau echipați pentru paza acestei provincii, după cum arată ofițerul italian Givan Andrea Gromo care a vizitat și descris cetatea<sup>29</sup>. Referirea lui Gromo cu privire la echiparea cavaleriștilor trebuie înțeleasă în sensul că acești soldați erau dotați cu armamentul și echipamentul corespunzător și cu o instrucție adecvată, capabili în orice moment să execute misiuni de luptă.

În incinta cetății pe lângă construcțiile cu caracter strict militar au fost ridicate și locuințe. Săpăturile arheologice sau cele cu alt caracter

<sup>29</sup> *Călători străini despre țările române*, Vol. II, Ed. științifică, București, p. 329.

executate în prezent în incinta fostei cetăți ne-au permis să ajungem la părerea că la construirea lor un rol de seamă l-a avut lemnul. Era și firesc aceasta dacă amintim că ne găsim într-o zonă de interferență între deal și munte, unde pădurile au loc preponderent. La părerile noastre adăugăm și un fragment din descrierea ofițerului italian Gromo, care, cu grad de căpitan, ajunge la curtea lui Ion Zapolya, prilej cu care vizitează Transilvania și Banatul scriind printre altele: „Banatul. Capitala sa este Caransebeș, un oraș bine populat... toate casele sînt de lemn dar foarte arătoase și bine înzestrate”<sup>30</sup>.

Încă, din scrierile contemporane cu cetatea Caransebeșului avem cunoștință că existau aici străzi largi și aliniate. Este demnă de amintit consemnarea călătorului Sandor Pal care sosind la Caransebeș în mai 1687 din Constantinopol: „a cerut voie să intre în cetate, s-a plimbat dealungul unei străzi a acesteia”<sup>31</sup>.

În lucrarea lor, Bălan și Ghidiu consemnează o serie de străzi ce aparțineau orașului și cetății. Din străzile amintite ca aparținînd cetății, autorii consemnează strada mare, strada Barbapuaia, strada Bănuța și altele pe care autorii neavînd suficientă documentație, le fixează cu rezerve în cetate sau oraș<sup>32</sup>.

Verdictul dat de tratatele de pace pecetluiesc soarta cetății Caransebeșului, care este demolată. O descriere a demolării ne este făcută de însăși cronicarii turci: „Astfel după ce șanțul cetății a fost umplut, întăriturile ei de afară au fost făcute una cu pămîntul. Apoi, prin săparea a 30 de tunele, au fost distruse, cu 500 de cîntare de pulbere crenelurile și părțile nedărîmate ale cetății. În sfîrșit, după ce s-a dat foc și clădirilor din cetate, nu s-a lăsat pe fața pămîntului nici o urmă din cetatea Sebeș”<sup>33</sup>. Sigur, descrierea cronicarului turc pare destul de exagerată deoarece și după anul 1700 se mai amintește prezența cetății<sup>34</sup>.

Ținînd cont în primul rînd de starea la care a ajuns cetatea Caransebeșului după demolarea ei de către turci și mai ales de rolul ce-l avea din punct de vedere strategic, s-a pus problema refortificării ei.

Un fapt edificator în această direcție ni-l oferă raportul inginerului Malherbe care în anul 1695 vizitează cetatea. Raportul inginerului Malherbe relatează o stare de fapt. Trebuie să avem în vedere că în anul 1692 generalul austriac Veterani propune să se refortifice cetatea Caransebeșului iar în anul următor dă din fondurile sale suma de 600 de florini pentru acest scop.

<sup>30</sup> *Ibidem.* p. 329.

<sup>31</sup> Ioachim Miloia, *Căvăranul în evul mediu*, în *AnB*, An IV, ianuarie—martie 1931 p. 43.

<sup>32</sup> A. Ghidiu și I. Bălan, *op. cit.*, p. 287—289.

<sup>33</sup> M. Guboglu, *op. cit.*, p. 453.

<sup>34</sup> P. Drăgălina, *op. cit.*, p. 66.

Lucrările de refortificare încep în timp ce ostilitățile austro-otomane erau în toi și pentru a nu se stinjeni munca la cetate, Veterani desfășoară o serie de manevre tactice menite să-i întîrzie pe turci. Apogeul acțiunilor lui Veterani are loc în anul 1695 cînd se desfășoară lupta de la Lugoș unde bravul general își găsește sfîrșitul.

În urma acestei lupte, drumul spre Caransebeș este deschis și astfel cetatea cade în miinile otomanilor fără a putea opune nici o rezistență.

Este deci firesc să admitem observațiile critice făcute de inginerul Malherbe deoarece el o descrie în urma vizitei făcute în luna octombrie 1695 cînd cetatea Caransebeșului era în curs de reconstrucție și deci punctele vulnerabile, grămezile de pămînt ce ușurau apropierea mascată a inamicului de ziduri și celelalte aspecte negative ce le-a sesizat, urmau să fie înlăturate, lucru ce nu a mai putut fi posibil datorită ocupării ei de către otomani. Raportul inginerului Malherbe nu oglindește starea fortificației Caransebeșului în apogeul ei, ci în momentul cînd era în reconstrucție, ba mai mult, în momentul cînd turcii au început demolarea ei. Cu toate acestea raportul ne aduce mai multe informații care împreună cu alte documente ne ajută să întregim fortificația, să-i stabilim elementele componente chiar dacă acestea erau în curs de reconstruire. Și dacă la acest raport mai adăugăm și pasajul din cronica turcească, la care ne-am referit mai înainte, ajungem la părerea, cu toate exagerările făcute, că cetatea Caransebeșului a fost demolată așa cum au prevăzut tratatele de pace.

Avem la dispoziție însă o fotocopie făcută după originalul ce se găsește la Arhivele de război din Viena intitulată: „Planul regiunii Caransebeș alăturînd un proiect cum s-ar putea fortifica serios această localitate (1717)“. Această schemă este compusă din două părți. Prima parte prezintă ruinele fostei cetăți a Caransebeșului, iar a doua parte este identică cu prima dar peste ruine a fost suprapusă o vignetă cu planul fortificării propuse. Din aceste scheme rezultă starea de ruină a fortificației. Cele două planșe aduc însă și anumite elemente noi. În primul rînd, ne prezintă cîteva fortificații exterioare ale vechii cetăți, despre care am vorbit și le-am localizat la momentul potrivit. În al doilea rînd, face o precizare mai concretă a drumurilor ce plecau din fosta cetate. Și în sfîrșit se prezintă planul propus pentru refortificarea Caransebeșului, plan ce urmează de astă dată un nou sistem de fortificare, în formă de stea, și anume sistemul Vauban.

Condițiile social-politice și militare însă au dus ca acest plan propus în anul 1717 să nu fie materializat pe teren, iar știrile despre existența cetății Caransebeșului să înceteze pentru totdeauna.



## ANEXA Nr. 1.

## STAREA FORTIFICAȚIEI CARANSEBEȘULUI PE TIMPUL CÎND A FOST PĂRĂSITA

1. Locul era compus din 5 bastioane, ridicate de unul sau doi ani în formă de terasă, susținute de o ridicătură cu parapetele lor fără banchete și a căror val apărător nu era încă terminat.

2. Cele două curține ale bastioanelor Regelui Arhiduce și a Orșovei erau terminate, iar celelalte trei nu erau ridicate decît cam pînă la jumătatea înălțimii flancurilor lor.

3. În mijlocul celor cinci curține erau spații goale care aveau să ducă spre porți comunicarea ravelinelor. Fundul lor nu era văzut din nici un loc al cetății.

4. Amintitele curține construite înaintea cetății pentru investirea parapetelor lor înăuntru fără banchete și val apărător, chiar fără apărături de pușcat îndărătul amintitei zidării pentru a putea stabili puțin foc de muschetă, făcea cetatea puțin corespunzătoare destinației și supusă surprizelor în urma imposibilității de a se servi de ele contra unui asalt, zidul cetății fiind mult mai înălțat decît zisele curține, precum totul este însemnat în profilul G.

5. Toate elevațiunile locului cu pichetele sale aduseră în verdeață, în afară de dilma (talus) cetății nu era decît teren scărișat, coarde preparate pentru asaltatori, care putea fără piedică să se arunce în șanț și să se strecoare pe sub flancuri scutit de pămîntul scos de acolo, ceea ce se vede în plan la litera i precum și în profilul F la litera I și fără a pierde timp s-ar fi putut face stăpîn pe bastionul imperial prin apărăturile lăsate la extremitățile curtinelor sale, precum arată litera G în plan.

6. Imperfecțiunile șanțului nu erau nici cea mai mică piedecă pentru inamic. căci cantitatea cea mare de găuri îi putea servi de locuință precum și spațiul de 10—15 toase (stînjeni francezi), ce se întindea între unghiurile flancurilor bastioanelor Imperial și de Orșova, însemnat în plan și în profil prin marca literei K și care nu erau deloc descoperite de flancul lor opus.

7. De la spațiul de 10—15 toasuri pînă la unghiurile umărului bastioanelor amintite terenul șanțului marcat în plan și în profil prin m nu era adînc de patru urme cu mai multe coborișuri neînsemnate înaintea părților cetății expuse mai mult asalturilor.

8. Pe baza bastioanelor erau palisade putrezite cu desăvîrșire la bază și care începeau să cadă de la sine.

9. Terenul marcat cu N în plan și în profil, dinaintea curtinelor împiedeca efectul flancurilor și putea să servească asaltatorilor de scut în laturi.

10. Contra escarpa dinaintea bastioanelor, marcată prin O în plan și în profil, era un alt adăpost pentru inamic, de unde ar fi putut să contraparezze focul muschietierei bastioanelor.

11. La poarta Transilvaniei terenul marcat cu p era favorabil pentru inamic, care putea înainta pînă la zisa poartă prin locul marcat cu e în plan.

12. Revelinul ei fără șanț, din care nu se află decît valul apărător dominat prin înălțimea R putea să servească în mod util asaltatorilor pe lingă puține gabioane, de care ar fi avut trebuință, pentru a se acoperi.

13. Micul ravelin T format din pămîntul scos din șanț putea să servească inamicului pentru a se apropia furișindu-se pe sub flancul stîng al bastionului Transilvaniei, favorizat prin fața S a ravelinului amintit, care ar fi putut împiedeca focul din flancul și fața dreaptă a bastionului Regal.

14. În punctul zisului ravelin S șanțul început și marcat cu V, putea să servească inamicului de scut pentru a contraataca puținul foc, ce venea din unghiul stîng al bastionului Transilvaniei.

15. Marele ravelin W era un loc de arme foarte sigur pentru inamicul, ce nu se vedea din nici un punct al corpului cetății.

16. Grădina X, înconjurată de un gard viu tare și tufos și de arbori în verdeață, era un alt loc de arme favorabil inamicului.

17. Terenul gol marcat cu J, era un loc de apreciere în șanț, foarte acomodat inamicul la asalt, pentru a se face stăpîn pe bastionul regelui arhiduce prin mijlocirea apărăturii lăsate în unghiul curtinei I.

18. Ravelinul O de la poarta Orșovei, asemenea fără șanț, cu parapete în apărarea flancurilor sale, care nu erau încă terminate, era dominată de aripa dreaptă a zidăriei începute și marcate cu S, de pe înălțimea O, de asemenea flancul drept al bastionului Arhiducelui era văzut din dosul aceleași înălțimi, iar flancul stîng de pe cîmpie la o distanță marcată cu D.

19. De asemenea înălțimile cauzate prin facerea șanțurilor, menite pentru adăpostirea grajdurilor și corturilor cavaleriei comandate, nu aveau decît scopul de a acoperi inamicul, precum arată marca XX.

20. Bastioanele Orșovei, Imperial și al Transilvaniei erau dominate de munții XXX.

Toate punctele descrise mai sus nu sînt decît pur adevăr, pentru a cărui încredințare eu m-am subscris.

Dat în Sibiu 19 octombrie 1695.

P. A. Malherbe Inginer.

## LE FORT DE CARANSEBEȘ DISPOSITION ET ÉLÉMENTS COMPOSANTS

(Résumé)

L'auteur, après une brève description des fortifications du Moyen Âge, analyse les éléments intérieurs et extérieurs du fort de Caransebeș, qui sont localisés sur l'actuel plan de la ville.