

TEHNICI DE ORNAMENTARE A CERAMICII POPULARE DIN JUDEȚUL CARAȘ-SEVERIN

Evoluția ceramicii populare, susținută de cererea mare a produselor cu rol utilitar sau decorativ, diversificarea vaselor potrivit funcționalității lor, au condus spre o tot mai accentuată perfecționare a tehnicilor de modelare și de decorare.

Prelucrarea datelor rezultate din cercetările de teren efectuate în perioada 1978—1980, studiul bibliografiei de strictă specialitate, permit formularea ideii că în centrele de olari din județul Caraș-Severin (Biniș, Caransebeș, Carașova, Sasca Română, Potoc, Socolari, Slatina Nera, Lăpușnicu Mare, în prezent active doar Biniș și Sasca Română) tehnicile de ornamentare a vaselor de lut, precum și uneltele folosite pentru decorare sînt cele cunoscute în toate centrele Banatului și în celelalte centre din țară producătoare de ceramică roșie, cu unele mici excepții, de cele mai multe ori neesențiale, chiar și în cazul zonelor etnografice care nu se află în imediată vecinătate.

Uneltele simple, aproape rudimentare, pe care olarul le folosește pentru decorarea vaselor (fig. 1), servesc — unele dintre ele — și la modelare: astfel pieptenul confecționat din lemn, de forma unui patrulater (cu sau fără mîner), hexagon sau fluture, indispensabil ridicării și netezirii pereților vaselor, este totodată mijloc de incizare în pasta încă crudă a motivelor geometrice, liniare, sau de așternere a vopselei în aceleași motive; fusul de asemenea din lemn, cu un capăt ascuțit, utilizat pentru executarea orificiilor, devine unealtă pentru creșterea briurilor, ajurarea buzei vasului, decuparea unor fragmente din pereții vasului, incizarea motivelor punctiforme; doar pensula din păr de cal și cornul prevăzut la partea subțiată cu o tijă subțire, la care putem adăuga căucul din lemn sau lingura obișnuită, sînt uneltele folosite exclusiv pentru ornamentarea vaselor prin aplicarea culorii.

În cele ce urmează, încercăm să prezentăm succint procedeele tehnice și ca rezultat al acestora, ornamentele ce împodobesc ceramica populară din centrele amintite, pornind de la o foarte bună clasificare deja efectuată în literatura de specialitate¹.

Tehnicile de ornamentare a ceramicii în Banat, deci și în județul Caraș-Severin, se subordonează celor două mari categorii de procedee decorative distinse de cercetătoarea Jena Negoită:

1. procedee decorative care intervin asupra pastei;
2. procedee decorative realizate cu ajutorul culorii².

¹ Jana Negoită, *Modalități de clasificare și codificare a ceramicii populare românești*, în PEUCE, VII, 1979.

² *Ibidem*, p. 156—158.

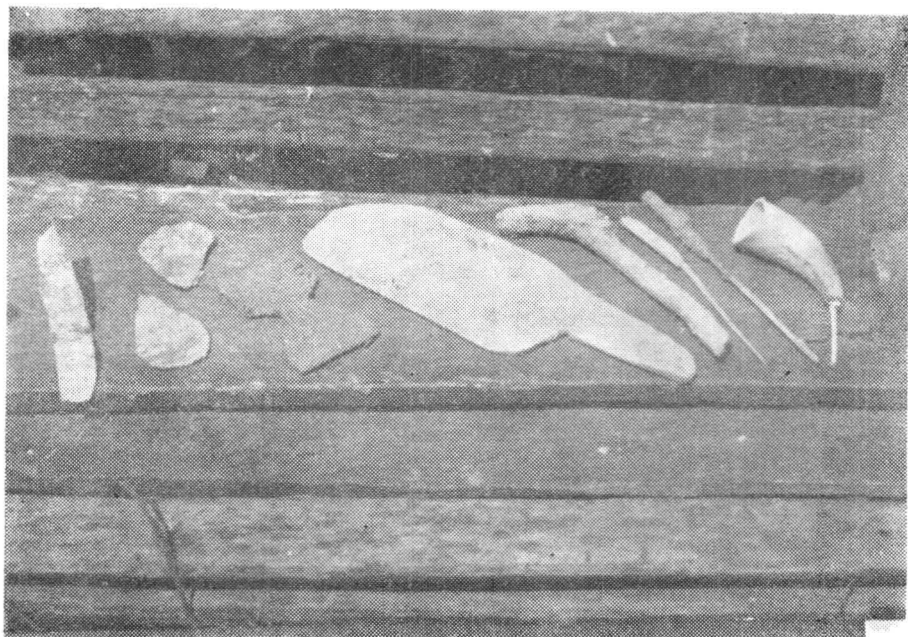


Fig. 1. Uneltele olarului.

Fig. 1. Les outils du potier.

Cum procedeele decorative realizate prin culoare, deși mai noi, sînt mai numeroase, vom începe cu prezentarea acestora:

a) *stropirea* vaselor cu pete de culoare este un procedeu răspîndit în majoritatea centrelor, aplicat atît pe vasele nesmălțuite, cît și pe cele smălțuite. Prin stropirea vaselor cu pensula, căucul sau chiar cu degetele muiate în culoare, se obține un decor neregulat, plasat, fie pe toată suprafața formelor plate, fie pe umerii vaselor de capacitate. Cromatica acestui ornament este cea caracteristică centrului: alb, roșu la Biniș³; albastru sau verde la Lăpușnicu Mare⁴; nuanțe de brun închis, brun deschis și alb la Potoc; verde, brun sau albastru la Socolari; alb, verde la Sasca Română; galben la Slatina-Nera. Tot ornament neregulat, realizat prin stropire considerăm și smălțuirea parțială cu rol decorativ, în toate centrele (fig. 2);

b) *scurgerea vopselei* picurată uneori cu pensula, dar mai ales cu căucul în cîteva puncte ale vasului, realizează un decor neregulat ca formă, însă oarecum geometric ca dispunere pe trei axe în interiorul formelor plate (la Sasca Română și la Lăpușnicu Mare) sau sub forma unor limbi de culoare scurse vertical pe pereții exteriori ai vaselor de capacitate (Lăpușnicu Mare⁵, Sasca Română, Slatina-Nera, Socolari). Culoarele în care se concretizează acest ornament sînt: alb (Sasca Română,

³ Maria Petrovsky, în *StComC*, 1975, p. 153.

⁴ Florea Bobu-Florescu, în *SCIA* (seria *Arta plastică*), 2, 12, 1965, p. 325.

⁵ *Ibidem*, p. 325.

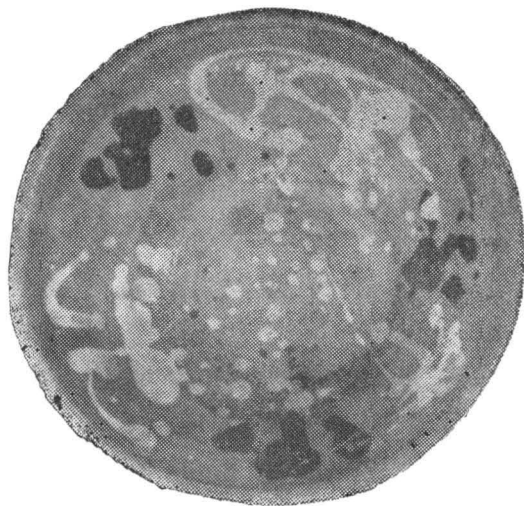


Fig. 2. Blid nesmălțuit, ornamentat prin stropire (Biniș).

Fig. 2. Écuelle non émaillée, ornée par aspersion (Biniș).

Socolari), brun închis, galben (Lăpușnicu Mare), galben (Slatina Nera) etc. (fig. 3, 4);

c) *pictarea cu cornul* este un procedeu care permite executarea unei variate game de motive ornamentale geometrice, liniare sau punctiforme, fitomorfe, inscripții etc. Decorul realizat prin procedeul cornului în nuanțe



Fig. 3. Strachină nesmălțuită ornamentată prin scurgerea vopselei (Sasca Română).

Fig. 3. Écuelle non émaillée, ornée par la fuite de la couleur (Sasca Română).



Fig. 4. Strachină smălțuită ornamentată prin scurgerea vopselei (Lăpușnicu Mare).

Fig. 4. Écuille émaillée, ornée par la fuite de la couleur (Lăpușnicu Mare).

contrastante (de obicei alb, brun sau negru) poate fi plasat în interiorul sau exteriorul formelor plate, pe umerii, corpul sau toartele vaselor de capacitate. Cu excepția centrului de la Biniș, unde olarii manifestă preferință pentru pensulă, în toate celelalte centre din județul Caraș-Severin cornul se folosește ca unealtă de bază pentru decorarea prin pictare.

În centrul Sasca Română, ornamentele realizate prin pictare cu cornul se pot clasifica din punct de vedere morfologic în ornamente geometrice, liber desenate și compoziții ornamentale mixte⁶. Între ornamentele geometrice se remarcă: romburile înscrise, în culori alternante brun închis și brun deschis pe fond alb, verde, negru, întotdeauna plasate pe umăr; liniile verticale dese dispuse tot alternativ, alb și brun pe toată suprafața ulcioarelor sau numai pe anumite porțiuni (buză, umăr); mici cercuri albe punctate cu brun, înșirate în linie dreaptă pe toartă. Ca ornamente liber desenate, caracteristice acestui centru se remarcă floarea alcătuită din patru petale susținute de o tulpină ușor arcuită, avînd la bază două frunze culcate orizontal, motiv central al străchinilor; buchetul, alcătuit din trei tulpini de floare, dispuse pe corpul aplatizat al ploștilor; ghirlanda de flori pe plosca-colac; strugurele cu frunză, în centrul străchinilor; ghirlanda de viță cu struguri atîrnînd pe toată circumferința ulciorului; floarea încadrată de două rămurele, motiv plasat în două puncte diametral opuse pe partea exterioară a buzei străchinilor etc. Motivele fitomorfe descrise asociate cu cele geometrice, îndeosebi cu romburile înscrise, dau naștere unor compoziții mixte. În centrele Socolari, Slatina-Nera apar de asemenea dominante elemente

⁶ N. Dunăre, *Ornamentica tradițională comparată*, București, Edit. Meridiane, 1979, p. 48—56.

fitomorfe asemănătoare celor din Sasca, în decorul executat cu cornul, iar în centrul Potoc, locul florilor este luat de fructe (mere, pere) dispuse tot în ghirlandă (fig. 5). În centrele Lăpușnicu Mare, Caransebeș, motivele decorative executate cu cornul sînt geometrice: linia ondulată cu ansele punctate, linia frîntă în zig-zag, variante ale vasului pictat cu cornul, sau motive florale geometrizzate: spicul, floarea soarelui sau margareta⁷ (fig. 6);

d) *pictarea cu pensula*, tehnică de ornamentare întrebuintată în toate centrele, realizează un repertoriu mai redus de ornamente, cu precădere geometrice, trasate pe vasul nedesprins de pe roată: linia continuă, linia punctată sau punctele în diferite asociații, valul care pare să se fi cristalizat ca decor pictat prin secolele XIV—XVI⁸. Cromatica acestor ornamente este și ea săracă, reducîndu-se în principiu la două culori: alb, roșu. Valul trasat cu pensula este de obicei lat, cu undulații largi, uneori dublat prin eliminarea unui strat de vopsea cu pieptenul și este plasat aproape fără excepție pe umărul vasului. Decorul punctiform, specific pentru centrul Biniș, apare pe buza vaselor, la gît, în salbă, sau pe corp, cînd punctele se asociază cu semicercuri realizînd decorul numit „pestrîțitură”⁹. Liniile neîntrerupte („șirul șarga”), încadrează valul pe piept, subliniază gîtul sau pot marca punctul de maximă circumferință a vasului. Liniuțele scurte, orizontale, ordonate pe toarte, asociate în unele



Fig. 5. Cazan de țuică smălțuit, ornamentat prin pictare cu cornul în motive fitomorfe (Potoc).

Fig. 5. Récipient pour eau-de-vie émaillé, orné en motifs floraux peints avec le corne (Potoc).



Fig. 6. Cazan de țuică smălțuit, ornamentat prin pictare cu cornul în motive geometrice (Sasca Română).

Fig. 6. Récipient pour eau-de-vie, émaillé, orné en motifs géométriques, par peinture à l'aide du corne (Sasca Română).

⁷ Ioan Godea, în *StComC*, 1975, p. 96.

⁸ Marcela Focșa, *Ceramica populară ornamentată cu val*, în *RevMuz*, 6, 1973, p. 547.

⁹ Vezi nota 3.

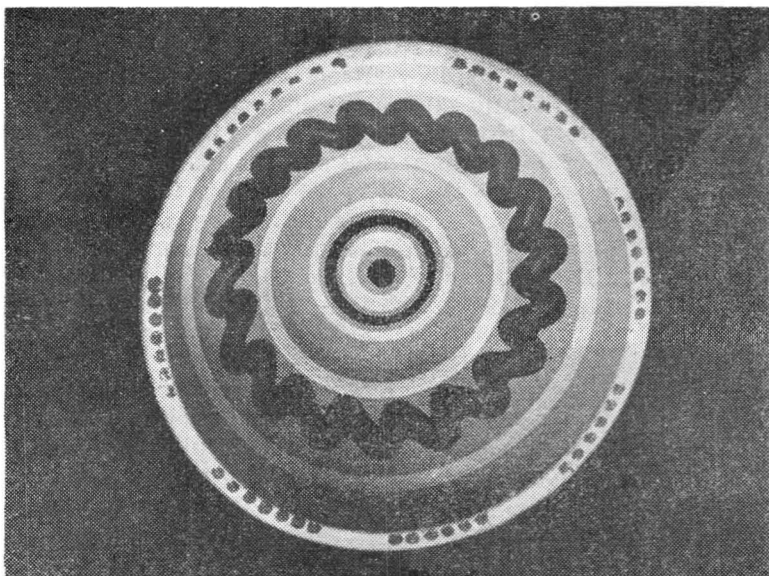


Fig. 7. Blid nesmălțuit, ornamentat prin pictare cu pensula în motive liniare (Biniș).
Fig. 7. Êcuclle non émaillée peint avec le pinceau (Biniș).

cazuri cu semicercuri plasate sub toartă (Biniș), reprezintă semne-ornament derivate din vechile semne de meșter¹⁰. În Lăpușnicu Mare se mai întâlnește un ornament geometric realizat prin pictare cu pensula: pătratul străbătut de una sau două diagonale¹¹ (fig. 7);

e) *decorarea cu degetul* în centrele bănățene este un sistem aplicat doar în cazul ornamentării cu val pictat însă în unele centre (Birchiș, jud. Arad), cu degetul muiat în vopsea se realizează pete de culoare dispuse central și periferic, la bordură. Valul lucrat cu degetul se obține după ce în prealabil pe vas s-a trasat o linie groasă de vopsea; el are o dispoziție aproape constantă: pe umăr. Ceramica ornamentată cu val lat constituie o categorie omogenă, unitară pe tot cuprinsul țării¹²;

f) *decorarea cu pieptenul* este un alt procedeu de ornamentare prin pictare, dar și de intervenție asupra pasteii, pentru realizarea ornamentelor incizate. Prin jucarea pieptenului cu mișcări verticale peste banda de vopsea trasă cu pensula se obține un decor geometric compus din două valuri strinse, cu pante egale, dispuse paralel pe gît sau pe umerii vasului. Tehnica este cunoscută în toate centrele, însă predomină la Biniș (fig. 8);

g) *decorarea cu fusul* este un procedeu tehnic folosit atît pentru aplicarea culorii în decorul punctat, cît mai ales pentru realizarea aceluiași decor incizat, indiferent dacă vasul este smălțuit sau nu.

A doua mare categorie de procedee cunoscute pentru ornamentarea

¹⁰ Violeta Blaj, *Considerații supra semnelor de meșteri în centrele de ceramică din Banat*, în BAER, 7, București, 1980, p. 89.

¹¹ Vezi nota 5.

¹² Marcela Focșa, *op. cit.*, p. 548.



Fig. 8. Ulcior nesmălțuit, decorat cu val pictat cu degetul și cu pieptenul (Biniș).

Fig. 8. Cruche non émaillée ornée par des lignes ondulées tracées avec le doigt et une petite pelle de potier (Biniș).

Fig. 9. Cazan de țuică smălțuit, ornamentat cu briu șampilat și pastile pe toarte (Potoc).

Fig. 9. Récipient pour eau-de-vie, émaillée, décoré par une ceinture en relief estampillée et des boutons sur les anses.

ceramicii smălțuite sau nesmălțuite din Banat sînt cele care intervin asupra pastei crude. Dacă ornamentele pictate dau naștere unor variante combinate aproape nelimitate, susținute și de o cromatică ce conferă vaselor un plus de frumusețe, ornamentele executate prin incizare, îmbrinare, reliefare, ajurare, decupare, undele dintre ele mai vechi chiar decît cele pictate, merită de asemenea toată atenția. Dintre procedeele decorative ce intervin asupra pastei, cel mai vechi este:

h) *îmbrinarea* prin care se realizează briurile în relief, alveolate cu degetul. Motiv străvechi caracteristic pentru ceramica protodacică¹³, briul alveolat, alături de motivul valului, constituie unul din elementele de unitate a ceramicii populare românești. Briul alveolar cunoaște și el mai multe variante, după cum alveolele făcute cu degetul se succed continuu (Biniș, Sasca) sau discontinuu (Biniș), este crestă ori împuns cu fusul (Carașova, Sasca Română, Slatina-Nera), sau șampilat cu un instrument de lemn construit în negativ (Potoc). Șampilarea, care constituie la rîndul ei o tehnică de ornamentare veche, aparținînd ceramicii daco-getice din faza clasică¹⁴, o considerăm deocamdată adiacentă îmbrînării, căci în cercetările noastre în Banat nu am găsit vase cu corpul șampilat, doar un singur exemplar — un ciup de capacitate mijlocie provenind din Potoc, intrat în colecția Muzeului Banatului — cu briu șampilat sub forma unei rozete cu patru brațe, gen cruce (fig. 9). Șampilarea nume-

¹³ I. H. Crișan, *Ceramica*, p. 61.

¹⁴ *Ibidem*, p. 210.

lui olarului pe fundul vasului nu constituie un procedeu decorativ, ci un semn de meșter¹⁵. De regulă dispunerea briului alveolar sau crestă este liniară, eventual meandrică, însă în unele centre din județul Caraș-Severin l-am întâlnit reproducind motivul pictat al romburilor înscrise, sau în șiruri paralele dese acoperind întreaga suprafață a ulciorului sub motivul rombic reliefat plasat pe piept (Sasca Română), sub forma unei rețele de patrulare îmbrăcând întreg corpul vasului (Biniș), sau realizând inscripții (Carașova);

i) *reliefarea*, un alt procedeu de ornamentare, vechi, se concretizează în mici proeminențe în relief, de forma unor pastile aplatizate plasate pe toarte (Lăpușnicu Mare), sau în cele două puncte de fixare a toartelor (Biniș), ori în motive fitomorfe aplicate: flori ce uneori sînt așezate în salbă pe piept, avînd cozi drepte ce converg spre gît, unde se unesc, strugurele cu frunze (Sasca Română) și zoomorfe: șarpele (Lăpușnicu Mare);

j) *incizarea* cristalizată abia în faza clasică a ceramicii daco-getice, dar semnalată în faza anterioară¹⁶, executată cu pieptenul și fusul realizează ornamente geometrice abstracte: linia continuă, simplă sau în benzi, linia frîntă în zig-zag (toate centrele), linii paralele verticale (Sasca), sau linia punctată (Biniș), precum și ornamente fitomorfe: floarea cu patru petale, tulpină și frunze sau floarea încadrată de două rămurele orizontale (Sasca Română);

k) *ajurarea* se execută cu degetul sau cu fusul și se limitează doar la buza vasului care aparține totdeauna formelor plate sau tip vază (Sasca Română, Potoc, Biniș, Lăpușnicu Mare);

l) *decuparea* este un procedeu de dată mai recentă, realizat cu fusul bine ascuțit sau cu un obiect tăios, prin eliminarea unor porțiuni de substanță din pereții formelor plate (platouri pentru prăjituri), după un desen geometric gîndit în prealabil (Potoc)¹⁷.

În încheierea enumerării principalelor procedee de ornamentare a ceramicii populare din Banat ar trebui să adăugăm un procedeu de ornamentare care intervine în timpul modelării, spre deosebire de cele prezentate deja, care intervin totdeauna după modelare fie pe vasul aflat încă pe roată, fie după desprinderea lui și anume: realizarea din degete a unor *caneluri* în pereții vasului, dispuse vertical, orizontal, oblic sau chiar sub formă de romburi, oale de flori (ghivece, cioburi) cu pereții canelați execută la Biniș olarul Ionică Stepan (Costa).

De asemenea trebuie să semnalăm vasele antropomorfe de la Biniș — o pereche de ulcioare antropomorfe executate de Stepan Ioan (Striciu) — și cele zoomorfe de la Lăpușnicu Mare — ciup în formă de urs pentru „răchie“, executate de Verna Pavel — deși le considerăm accidente, influențe ale altor centre prin contactul pe care olarii binișeni mai ales, l-au avut cu olarii din alte zone, circulînd pe o arie foarte întinsă, datorită renumelui bun de care s-au bucurat produsele lor (fig. 10).

¹⁵ Violeta Blaj, *op. cit.*, p. 50.

¹⁶ I. H. Crișan, *op. cit.*, p. 143.

¹⁷ Inf. Adam Gheorghe, 61 ani, Potoc, nr. 124.

Fig. 10. Uciior antropomorf executat de Stepan Ioan-Striciu (Biniș).

Fig. 10. Cruche anthropomorphe, exécutée à Biniș par Stepan Ioan-Striciu (Biniș).



În prezentarea tehnicilor de ornamentare a ceramicii populare nu am insistat asupra celor mai noi și nici nu ne-am oprit asupra acelor care nu se practică în Banat.

Ca o concluzie, precizăm că în cele mai multe cazuri în decorarea unui vas intervin două sau mai multe procedee, obținându-se ornamente combinate: pictare — îmbrinare, pictare — decupare, pictare — reliefare — incizare, pictare — îmbrinare — incizie, îmbrinare — reliefare etc.

VIOLETA BLAJ

TECHNIQUES D'ORNEMENTATION DE LA CÉRAMIQUE POPULAIRE DU DÉPARTEMENT CARAȘ-SEVERIN

(Résumé)

L'article sur les techniques d'ornementation de la poterie du département Caraș-Severin se propose de présenter brièvement les procédés techniques et comme résultat les ornements qui embellissent la poterie populaire, groupés en: 1) procédés décoratifs réalisés par couleur et 2) procédés décoratifs qui interviennent sur l'argile, sans insister sur les techniques nouvelles ou sur celles non pratiquées en Banat.