

ASPECTE LEGATE DE PRACTICAREA COJOCĂRITULUI ÎN SLATINA TIMIȘ ȘI ARMENIȘ (JUD. CARAȘ-SEVERIN)

Amplasată la poalele munților Semenicultui, pe versantul estic chiar la vărsarea pîrului Slatina în Timiș de unde foarte probabil că își trage și numele, localitatea Slatina Timiș este o localitate semimontană. În zonele Slatina Timiș și Teregova, lanțul munților Semenicultui prezintă formațiuni aparținînd mezozoicului și formațiuni de vîrstă tortoniană alcătuite din calcare recifale de tip Leitha, situate pe dreapta Timișului¹.

Străveche așezare românească, Slatina Timiș a avut la început structura unui sat de tip risipit — răsfirat, menționată succesiv în documentele anilor 1443, 1448, 1500, ca în perioada tereziană să fie constituită într-o așezare de tip adunat, casele fiind sistematizate după percepțele habsburgice impuse întregului Banat.

După constituirea confiniului militar româno-bănățean, localitatea a fost reședința unei companii grănicerești de care au aparținut încă dousprezece comune.

Comuna Armeniș situată în imediata apropiere a riului Timiș este una dintre cele mai vechi comune românești atestată documentar începînd cu sec. XV — locuitorii mutîndu-se însă în 1789 din valea denumită „Plopi“ în vatra actuală denumită „Obîrșia Armenișului“².

Ocupațiile de bază sînt tipice populației din satele submontane: agricultura restrînsă, creșterea vitelor, pomicultura, exploatarea pădurilor.

În ultimii 30 de ani au avut loc unele mutații de ordin profesional; o parte din populație s-a îndreptat spre oraș, acest lucru influențînd în mare măsură ocupațiile de bază, o parte din ele dispărînd definitiv, cum este fierăritul, iar altele sînt pe cale de dispariție, cum este cojocăritul. Astfel, în prezent în Slatina Timiș mai există un singur cojocar Vintilă Partenie, care lucrează.

Armeniș, Teregova și mai ales Domașnea sînt însă localități în care meșteșugul cojocăritului mai constituie una din ocupațiile principale. Astfel, în Armeniș întîlnim cojocari ca: Dragomir Ion, Vela Ion, Miculescu Vasile, Dragomir Grigore etc.

În lucrarea de față vom descrie cîteva unelte mai importante folosite în acest meșteșug în zona Slatina Timiș — Armeniș, unelte folosite de altfel și în alte zone unde se practică cojocăritul, unelte specifice acestui meșteșug.

Pentru o mai bună înțelegere a principiului de folosire a uneltelor vom proceda la o descriere a meșteșugului în sine cu toate fazele sale,

¹ Mihai Grigore, *Munții Semenicultui*, București, 1981, p. 86.

² Dr. Antoniu Marchescu, *Grănicerii bănățeni și Comunitatea de Avere*, Caransebeș, 1941, p. 156—158; I. Lotreanu, *Monografia Banatului*, vol. I, Timișoara, 1936, p. 39, 378.

făcînd o distincție netă între tăbăcărie și cojocărie. Astfel, prin tăbăcărie se înțelege prelucrarea și obținerea pielii fără păr pe ambele fețe, așa-zisa piele de „box“, folosindu-se ca material pielea de vițel, de capră, de oaie.

Prin cojocărie se înțelege prelucrarea pieilor cu păr pentru confecționarea cojoacelor cu fața interioară îmblănită, precum și a mesadelor (se folosesc cu precădere pieile de miel și oaie)³. Meșteșugul cojocăritului este destul de frecvent în zona Văii Timișului, evidențiîndu-se cîteva centre însemnate: Lugoj, Caransebeș, Slatina Timiș, Armeniș, Teregova, Domașnea.

Cojocarii de pe Valea Timișului confecționau o gamă variată de cojoace din blană:

- cojoace mari (bunde) pentru femei și bărbați;
- cojoace (becheșe) „crăpate“ în față numai pentru femei;
- cojoacele înfundate (burdice) care se încheiau într-o parte, pentru femei și bărbați.

Toate se ornamentau cu broderie de mătase și aplicații din piele colorată, după tradiție, dar și după gustul clienților care comandau marfa⁴.

Cojocul de Banat (becheșul) se aseamănă foarte mult cu cel de Zărand, cu cojocul cohănesc al Bihorului, cu cel de Lipova. Este ornament cu „irhă“ — „hiră“ roșie, vișinie, precum și cu lac pe fondul pielii de culoare neagră. Năsturașii sînt din os, piele, aramă, alamă, sticlă.

Cojocăritul comportă o serie de operații ce se desfășoară în etape legate de anotimpuri. O operațiune primordială este *sortarea pieilor*. Aceasta se făcea în funcție de greutatea și vîrsta animalelor, sau „după cuțit“.

Astfel, în categoria pieilor „de cuțitul I“ intră blănițele obținute de la mieii recent tăiați din care se confecționau gulerele pentru cojoace, fețele și căptușeala căciulilor.

Cele „de cuțitul II“ provin de la mieii cu o greutate corporală de 10—12 kg folosite la confecționarea pieptarelor și becheșelor.

Pielele „de cuțitul „III“, obținute de la „noaceni“ cu greutatea pînă la 30 kg sînt folosite ca materie primă pentru cojoacele lungi, pentru bundințe și mîncare.

Pielele de oaie și de berbec cu lina lungă jupuite toamna tîrziu fac parte din categoria a IV-a. Din ele se fac bunzile.

Blănille tuse denumite „cavlacuri“ obținute prin jupuirea oilor bătrîne constituie o categorie aparte.

Din „cavlacurile“ prelucrate se obține „meșina“ sau „irha-hira“.

O altă operațiune principală înainte de prelucrarea pieilor este *conservarea pieilor*.

Pielele sortate, pentru a fi ferite de muce și putreziciune sînt supuse unei operații de conservare, aplicîndu-se în acest scop fie metoda conservării prin sărare și uscare ulterioară, fie metoda uscării în aer liber, la umbră. Conservarea pieilor prin sărare și uscare ulterioară se făcea presărînd sare pe toată partea cîrnoasă după ce pielea a fost des-

³ Inf. Vintilă Partenie, com. Slatina Timiș nr. 132, 40 ani.

⁴ Rodica Viță-Subu, în *Tibiscus — Etnografie*, 1974, p. 127.

picată longitudinal în regiunea abdominală. Cantitatea de sare presărată nu trebuie să depășească 100% din greutatea blăni.

Astfel, sărată pielea se împătură cu lina pe dinafară și după 4—5 zile se întinde pentru uscare pe o prăjină cu partea cărnosă în sus. Prin sărare, pieile se deshidratează creîndu-se prin aceasta un mediu neprielnic dezvoltării microorganismelor cu acțiune distrugătoare⁵.

Cel mai eficace mod de conservare, cu cea mai largă aplicare și cu rezultate bune, este uscarea în aer liber.

Pielele după ce au fost spintecate în regiunea abdominală sînt bine întinse pe țaruși dispuși cruciș cu vîrfurile înfipte, de obicei la extremitatea picioarelor, gîtului și cozii.

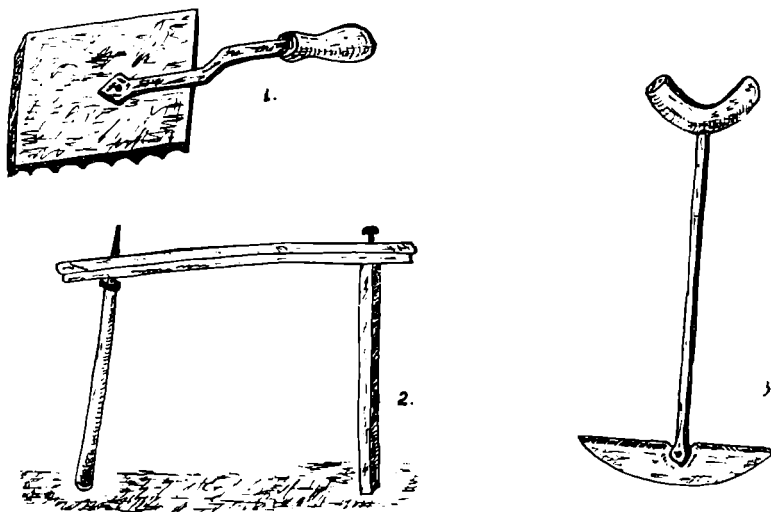
Astfel, pregătite sînt agățate pe prăjini. Sub acțiunea razelor solare, fibrele de collagen transformîndu-se în clei, pieile primesc o culoare cafenie și devin scortoase și friabile.

Depozitarea pieilor uscate se face în locuri zvîntate, curate și bine aerisite, așezîndu-se una peste alta cu partea cărnosă în sus⁶.

La începutul lunii iulie cînd atmosfera este uscată, se scot pieile din depozit, se „înmoaie“ bine în vase cu apă, apoi se „*dau la apă*“, se spală de sînge și alte impurități, cu ajutorul „*țesălii*“ (pl. I/1). Astfel curățite sînt supuse unei operații de răzuire sau „*cărnuire*“ cum zic cojocarii.

Prin „*cărnuire*“ se îndepărtează carnea și grăsimea rămasă după jupuire, făcînd astfel posibilă pătrunderea uniformă a argăsiei pe toată suprafața pielii.

În timpul „*cărnuirii*“ pielea este fixată cu un capăt într-un dispozitiv de lemn numit „*meliță*“ (pl. I/2) iar celălalt capăt în mîna stîngă a cojocarului, care ținînd-o mereu întinsă, execută „*cărnuirea*“ cu aju-



Pl. I. 1. Țesală; 2. Meliță; 3. Tăglici-scafă-cîrjie.

⁵ Nicolae Țăranu, în *Tibiscus — Etnografie*, 1974, p. 109.

⁶ *Ibidem*, p. 110.

torul „tăgliciului“ (îi mai spune „scafă“ sau „cîrjie“) (pl. I/3) mînuit cu mîna dreaptă.

Operația cea mai importantă rămîne însă argăsitul sau giresul.

„Argăsitul — giresul“. Într-un vas de lemn numit „săpie“ de formă conică, cu gura mai largă decît fundul, cu o capacitate de 100—120 l se toarnă apă rece pînă la nivelul stabilit în funcție de numărul pieilor ce intră în vas. În procedeul arhaic cojocarul introduce în „săpie“ cite o singură piele pe care, după ce o înmoaie de trei ori în apă, o presară pe partea cărnoasă cu tărițe de griu (1/2 kg pentru fiecare piele) și sare. După ce tratează încă două sau trei bucăți în felul acesta, le întinde una peste alta, le înfășoară sul cu lîna în afară, apoi le lasă pe fundul „săpiei“⁷. Tot așa se procedează și cu restul pieilor pînă la epuizarea stivei.

Ca să stimuleze fermentația tărițelor și să asigure pătrunderea argăseliilor pe toată suprafața pieilor, cojocarul, odată sau de două ori pe zi, schimbă locul acestora printr-o mișcare circulară de sus în jos și invers⁸, deci pieile de la gura vasului sînt înlocuite cu cele de pe fundul vasului. „*Intoarcerea vasului*“ se execută tot timpul cit acestea rămîn la gires. După 14 zile, meșterul verifică dacă pieile sînt argăsite, răzuind puțin cu unghia fiecare piele în zona „pănușului“. Dacă membrana care acoperă această parte se desface cu ușurință înseamnă că pieile sînt girese. Se scot apoi și se întind pentru uscare cu partea cărnoasă în sus pe un loc neted, curat și uscat. În zilele noastre procedeul s-a simplificat, deși se respectă totuși structura. Astfel pieile se introduc în „săpie“ cu apă la înmuiat lăsîndu-se 12 ore, apoi se cărnuie cu „bripta“ (pl. II/1, 2, 3). Se spală bine, și curate se introduc în „săpie“ sau în „aşpăl“. Apa trebuie să fie la 20—24° C (soluția fiind de fapt apă cu sare după gust și tărițe de griu sau orez). Exemplu: la 100 l apă cam 7 kg sare. Se țîn la argăsit 14 zile după care se verifică la „pănuș“ dacă se desface cu ușurință membrana ce acoperă această parte. După 14 zile, se întind bine cu mîna și se pun la uscat; după uscare se întind și apoi se rad din nou cu „bripta“ și se vopsesc⁹.

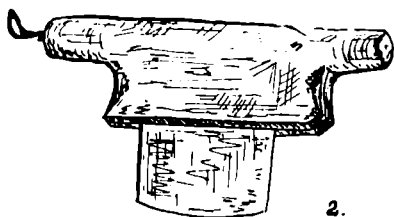
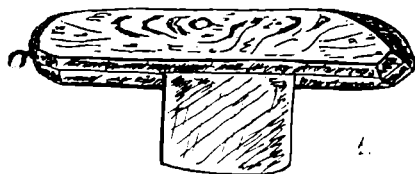
După uscare sînt așezate în stivă unde rămîn vreme de 10 zile pentru „dospire“. Pentru a le da mai multă elasticitate, după „dospire“ se „vlăguiesc“, adică se șterg ușor pe partea „cu carne“ cu o coadă de miel înmuiată în apă (azi cu un burete) și apoi așezîndu-le cite două cu partea cărnoasă spre interior sau cum zic cojocarii „carne pe carne“ se împătură sau se răsucesc și se lasă din nou la „dospit“ timp de 2—3 zile. După cea de-a doua „dospire“ cojocarul le întinde forțat pe genunche, pe spătarul scaunului sau la „stolfăr“, le răzuiește la „meliță“ cu „cîrjia“ sau le trage „la coasă“ (pl. III/1, 2), pentru a îndepărta resturile de carne și tărițele rămase din argăseală.

Ultima operație în prelucrarea pieilor, este „fățuitul“ care constă în răzuirea fină executată cu „fățuitorul“ (pl. IV/2) care nu este altceva decît o „scafă“ („briptă“), cu lama din sticlă sau piatră cu muchiile șle-

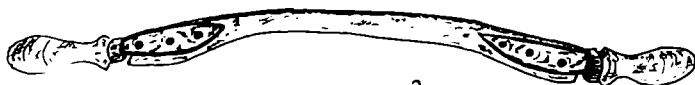
⁷ *Ibidem*, p. 111.

⁸ *Ibidem*, p. 112.

⁹ Inf. Vela Ion (Țuiu), com. Armeniș nr. 315, 36 ani, căruia și pe această cale îi adresăm mulțumirile noastre.



Pl. II. 1. Briptă; 2. Briptă; 3. Briptă.



Pl. III. 1. Coasă; 2. Coasă; 3. Sinălău; 4. Sinălău.

fuite, sau în lipsa unei astfel de „scafe“, cu o „scafă“ obișnuită cu lamă metalică purtată cu mișcări ușoare pentru a nu pricinui tăieturi¹⁰.

În continuare vom încerca să ne referim în câteva cuvinte și la modul de preparare a pielii scoțind în evidență și o altă latură a cojocăriei — tăbăcirea.

Există trei moduri de preparare a pielii:

a) *piele tăbăcită* prin două metode: una vegetală, folosindu-se tananți naturali și una minerală, folosindu-se săruri de crom (cromare);

b) *piele netăbăcită*;

c) *piele pseudotăbăcită* realizată prin folosirea „piclului“ (o soluție slab acidă cu sare), „piatră acră“ și formol.

O piele tăbăcită prin metoda vegetală se deosebește de cea tăbăcită prin metoda minerală după culoare. Pielea tăbăcită vegetal poate avea o culoare albă, gălbuie, crem, maro-roșcat, ținând cont că se folosește la tăbăcirea taninul din următoarele plante: stejarul, scumpia, castanul, bradul, mimoza etc.¹¹.

Pielea tăbăcită mineral adică cromată are o culoare gri-albăstruie¹².

În cadrul tăbăcirii se conturează alte mici meșteșuguri distincte: curelăritul, cizmăritul, șelăritul.

Tăbăciturile se desfășoară astfel: pieile sînt înmuiate bine în apă apoi se întind cu „bripta“; se ung cu o soluție de „natron“ și var, după care se curăță părul. Natronul (substanță solidă) se dizolvă în apă, se amestecă cu var (apă de var) pînă se face o soluție omogenă cu care se ung pieile pe partea cu carne. După ungere fiecare piele se împătură lăsindu-se 10—12 ore; se moaie apoi și se întind cu ajutorul „briptei“ și „cîrjiei“, odată întinse se „cărnuie cu coasa“, se spală în apă rece și apoi în apă caldă după care se curăță cu „sinălăul“ (pl. III/3, 4), aceasta fiind așa zisa operație de „sămăluire“. Se spală din nou bine cu apă rece și urmează „piclarea“ („picluirea“) într-un vas cu soluții bazice denumit și „valc“ (pl. IV/1).

De fapt fazele tăbăcirii sînt următoarele:

— obținerea pielii pentru tăbăcirea prin cenușărire;

— „spălătura“, subțierea, egalizarea pielii prin îndepărtarea unei părți din grosimea ei;

— „sămăluirea“, distrugerea fibrelor elastice printr-un proces de tratare enzimatică;

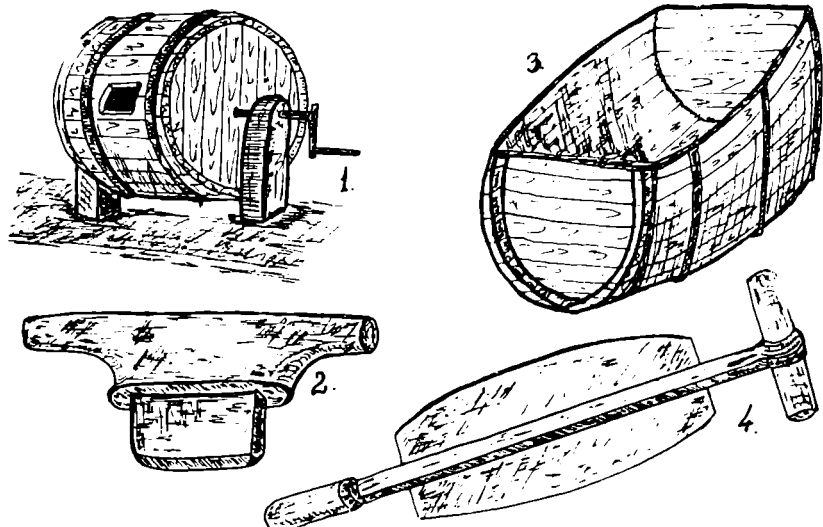
— tăbăcirea propriuzisă, introducerea pielii în butoaie cu tanant. Durata tăbăcirii este de 5 zile astăzi, înainte vreme durînd pînă la trei luni;

— „picluirea“ („piclarea“), aducerea pielii la un perisaj higroscopic (PH) apropiat de cel natural (4,6 — 5,0). Tratarea se face cu soluții bazice. „La picluirea pieile se lasă 12 ore după care urmează cromarea care

¹⁰ Nicolae Țăranu, *op. cit.*, p. 112.

¹¹ Vezi nota 9.

¹² Inf. Dragomir Ion (Antone), com. Armeniș nr. 42, 67 ani.



Pl. IV. 1. Valc; 2. Fălțuitor; 3. Așpăl; 4. Blangir.

durează 8 ore (se adaugă cromul din oră în oră) lăsînduse apoi 12 ore în soluție. Se scot, se lasă la odihnă pe capră, se egalizează din nou prin spălțuire, se spală se vopsesc și se trece apoi la croitul și cusutul cojocului¹³.

Unelte:

Melița, se prezintă ca o meliță obișnuită la prima vedere cu o deosebire de funcționare. Aceasta este formată din două picioare legate între ele cu o bară transversală. Peste aceasta culisează o altă bară transversală cu ajutorul căreia se fixează pielea în vederea prelucrării.

Cîrjia, formată dintr-o lamă semidiscoidală fixată de un miner cu ajutorul căruia se fixează sub brațul drept în vederea răzuirii pielii.

Bripta, lamă tăietoare metalică fixată într-un suport din lemn al cărui aspect variază prin încercarea de a-l face cît mai funcțional și mai util (pl. II/1, 2, 3).

Coasa, căreia îi vine numele de la faptul că este confecționată dintr-o lamă de coasă fixată în două minere de lemn (pl. III/1, 2).

Fălțuitorul, asemănător cu bripta, diferența fiind că lama metalică este înlocuită cu lama din sticlă sau piatră tocmai datorită faptului că este folosită la fălțuire, la finisarea pieilor.

Sinălăul, suport metalic curbat prevăzut cu două minere de lemn, suport de care este fixată o lamă metalică tăietoare, fixată prin nituire (pl. III/3) sau prin presare (pl. III/4). Unealta este folosită la sămăluire.

Blangirul, într-o bară metalică la care într-un capăt este fixat un miner, iar celălalt miner este fixat perpendicular pe bară, este prinsă prin

¹³ Vezi nota 9.

nituire sau presare o lamă dublă tăietoare. Se pare că unealta se folosea la o finisare anterioară fălțuirii (pl. IV/4).

Așpălul, este un vas mare din doage, încercuit, în care se puneau pieile la spălare, înmuiere, dospire. Are aspectul unui butoi despicat vertical (pl. IV/3).

Valcul, este asemănător unui butoi mare, fixat pe două suporturi laterale cu rulmenți sau bucșe pentru a putea fi rotit cu manivela (sau în zilele noastre cu ajutorul unui motor electric și un reductor de turație, transmisia de la motor făcându-se printr-un lanț). În corpul vasului este prevăzută o deschizătură cu capac pe unde se introduc pieile. În interior are fixate niște „măsele-colți“.

Facem precizarea că uneltele descrise mai sus se folosesc, atât de tăbăcari cât și de cojocari. Unele dintre ele, cu tot progresul tehnicii din zilele noastre sînt funcționale și azi.

Datorită mutațiilor din ultimii 30 de ani cojocăritul este practicat în satul Armeniș doar de doi cojocari, în Slatina Timiș de unul, luînd amploare în schimb în satele Teregova și Domașnea unde acest străvechi meșteșug se practică azi cu unelte moderne.

VIOREL POPESCU — ADRIANA POPESCU

ASPECTS LIÉS PRACTIQUE DE LA PELLETERIE EN SLATINA TIMIȘ ET ARMENIȘ (DÉP. CARAȘ-SEVERIN)

(Résumé)

Parmi la multitude des métiers pratiqués dans la Vallée de Timiș se on remarque notamment la pelleterie avec des anciennes coutumes de cette population, avec le rôle d'anoblir les peaux de certains animaux (bovins, caprins).

Dans les villages de Slatina Timiș et d'Armeniș, la pelleterie on pratiquait avec des outils traditionnels en respectant aujourd'hui aussi les procédés et la technologie archaïque dans l'usinage des peaux. On analyse chaque outils, employe par l'artisan, aussi bien que les etape, de transformation des peaux jusqu'en phase de à conture et à condre de la touloupe.

Grâce aux changements déterminés par le developpement social-economique de la zone, la pelleterie a commence de pratiquer plus intense dans les villages Teregova et Domașnea ou les artisans fourreurs ont introduit des éléments de la technologié moderne.