

## ȚESUTUL „CU OGLINDA“ LA OHABA — FORGACI (JUD. TIMIȘ)

Țesutul „cu oglinda“ s-a practicat foarte mult în zona de cîmpie a Banatului. Unul din centrele cele mai importante din punct de vedere etnografic, sub aspectul amintit este Ohaba — Forgaci\*. Satul este așezat în Lunca Timișului, pe partea stîngă a cursului mijlociu. Este atestat documentar încă din scolul al XV-lea, cînd apare sub numele de *Csev Ohaba*, ca aparținător districtului Lugoj<sup>1</sup>. Numele satului derivă de la faptul că *ohabă* semnifică „moșie (ereditară) inalienabilă, scutită de impozite și de prestații”<sup>2</sup>. A doua parte a toponimicului a luat naștere prin adăugarea numelui consilierului districtual pe nume Anton Forgacs, spre a se distinge de alte „Ohabe” din județele limitrofe (Arad, Caraș-Severin și Hunedoara).

Este o așezare de tip geometric, probabil „sistemată” în secolul al XVIII-lea, epocă în care alte multe așezări bănățene și transilvănene au fost „trase la linie”, astăzi cu o structură bine definită: cinci străzi pe direcția est-vest, intersectate de patru străzi orientate pe direcția nord-sud. În mijloc se află edificiile și unitățile publice, respectiv școala (construită la 1750), biserica ortodoxă (ridicată în anul 1853), biserica fostă greco-catolică (ridicată în anul 1907), căminul cultural, sediul cooperativei de consum și sediul C.A.P.

Din punct de vedere etnografic, localitatea este cunoscută în zona etnografică a Lugojului și datorită mării diversități a țesăturilor și portului, dar și prin specificul țesutului „cu oglinda”.

Țesutul „cu oglinda” este legat de țesutul în două ite. Trebuie, însă, reținut faptul că acest sistem de țesut îmbină două tehnici de alesătură care se folosesc concomitent — „alesul în degete” și „alesul cu speteaza”.

La țesut, pentru această modalitate se utilizează o „spată mai desă”. Urzeala este „nevedită”, „un fir în ită, un fir în spată” la piesele vechi, iar la piesele mai noi „două fire în ite, două în spată”. Cele două modalități decurg din abundența sau raritatea firelor de bumbac; în vechime bumbacul era cu mult mai greu de procurat și, deci, mai scump, mai tirziu prin posibilitățile sporite de procurare a acestei materii prime nu mai era necesară folosirea cu economie a acestor fire. Alesătura se făcea concomitent „în degete și cu speteaza”. Oglinda se folosea doar în mo-

---

\* Pentru studierea tehnicii de țesut „cu oglinda” autoarea a făcut cercetări repetate mai ales în localitatea Ohaba-Forgaci, fiind chestionate mai multe informatoare. Pentru exactitatea informațiilor din prezentul studiu vezi mai ales relațiile țesătoarelor Mioc Alexandra, Ohaba-Forgaci nr. 320, Cioba Maria, Ohaba-Forgaci nr. 240, Ana Ruja, Ohaba-Forgaci nr. 232.

<sup>1</sup> I. Lotreanu, *Monografia Banatului*, Timișoara, 1935, p. 299.

<sup>2</sup> DEX, București, 1975, p. 623.

mentul cînd între motivele „alese“ interveneau fire colorate. Țesătura respectivă, spre deosebire de altele, are „față și dos“. În război, tipul acesta de alesătură se realiza „pe dos“, „fața“ țesăturii fiind dedesubt. Oglinda avea menirea de a ajuta țesătoarea în respectarea modelului fără un efort fizic deosebit. Alesătura fiind făcută „în degete“, „pe numărât de fire“, mai cu seamă că pe dos rămîneau capetele de fire anterior folosite, care de multe ori se puteau încilci, s-ar fi putut greși, urmărirea respectării modelului fiind iminentă. Desfășurarea operațiunii propriu-zisă este astfel relatată de țesătoare: „în momentul cînd trebuie verificat modelul se pune o mină pe locul respectiv, iar cu cealaltă se introduce oglinda dedesubt, verificîndu-se exactitatea introducerii firului (sau firelor) de băteală colorată. Tehnica este cunoscută și sub denumirea de „prea mărunt“. Țesătoarele de aici lucrau pentru ele, cît și pentru satul respectiv sau pentru satele învecinate. Dar, cele mai frumoase țesături ieșite din mîinile lor sînt trei piese de port executate cu migală neîntrecută: *opregul*, *conciul* și *cătrînța*. Femeile, care o bună parte din an puteau practica țesutul, valorificau produsele muncii lor și la tîrgurile săptămînale din Lugoj și Făget. În felul acesta arta lor a fost apreciată în toată zona la care ne referim. Piese de port amintite puteau fi executate pentru tîrg sau „la comandă“. Comenzile erau luate acasă sau la tîrg. La preluarea comenzii întotdeauna se percepea o arvună („căpară“).

*Opregul* și *conciul* sînt specifice întregului Banat ca și pentru o mică parte din ținutul Hunedoarei. Ele au format obiectul cercetării multor lucrări<sup>3</sup>. În lucrarea prezentă ne vom ocupa numai de piesele confecționate în localitatea Ohaba-Forgaci, exclusiv a pieselor executate în tehnica țesutului „cu oglinda“ (numită, așa cum arătam și mai sus „țesutul prea mărunt“).

Banatul, spre deosebire de alte ținuturi ale țării, a cunoscut o dezvoltare istorică specifică și datorită așezării sale geografice, pămînt de contact între centrul, estul și sud-estul european. Se remarcă aici împletirea elementelor de îndelungată obîrșie și tradiție locală, cu influențele venite din centrul Europei, aria sud-dunăreană, elementele de cultură datorate împrumutului contopindu-se în stratul local, generînd o sinteză proprie între Orient și Occident, o cultură populară cu adînci și semnificative trăsături etno-culturale, integrate apoi în ansamblul civilizației populare tradiționale românești. Dincolo de notele definitorii ale culturii populare din Banat nu pot fi trecute cu vederea legăturile strînse cu Oltenia. De aici numeroasele interferențe care se pot constata cu ușurință în genurile de creație întîlnite în respectivele arii de cultură și cu deosebire a acelora din categoria țesăturilor de casă și a portului.

Existența numai în Banat a opregului și cepsei presupune strînse legături, interferențe, cu aria culturală sud-dunăreană. Opregul este o piesă principală de port în costumele populare din Albania, Macedonia și

<sup>3</sup> T. Bănățeanu, *Portul popular românesc*, București, 1965; G. Oprescu, *Țările Române văzute de artiști francezi (sec. XVIII și XIX)*, București, 1926; R. Vuia, *Portul popular din Țara Hațegului*, București, 1962; P. Petrescu, *Costumul popular românesc din Transilvania și Banat*, București, 1959; E. Secoșan, P. Petrescu, *Arta populară. Îndreptar metodic*, București, 1966; Maria Bocșe, *Contribuții la studiul opregului bănățean*, în *AMET pe anii 1969—1970*, 1971; *Arta populară românească*, București, 1969.

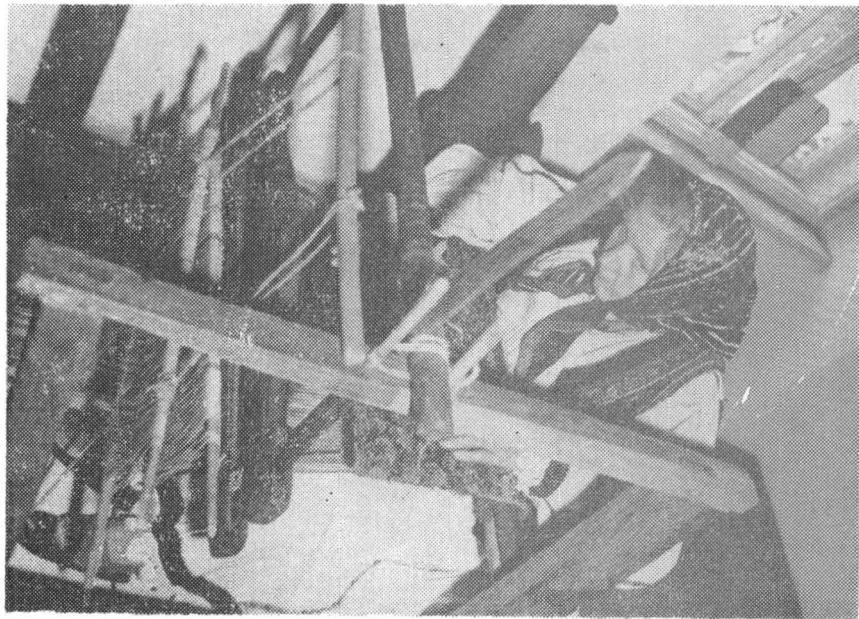


Fig. 1. Războiul de țesut orizontal — țesutul „cu oglinda”. Le métier à tisser horizontal — le tissage „à l'aide du miroir”.

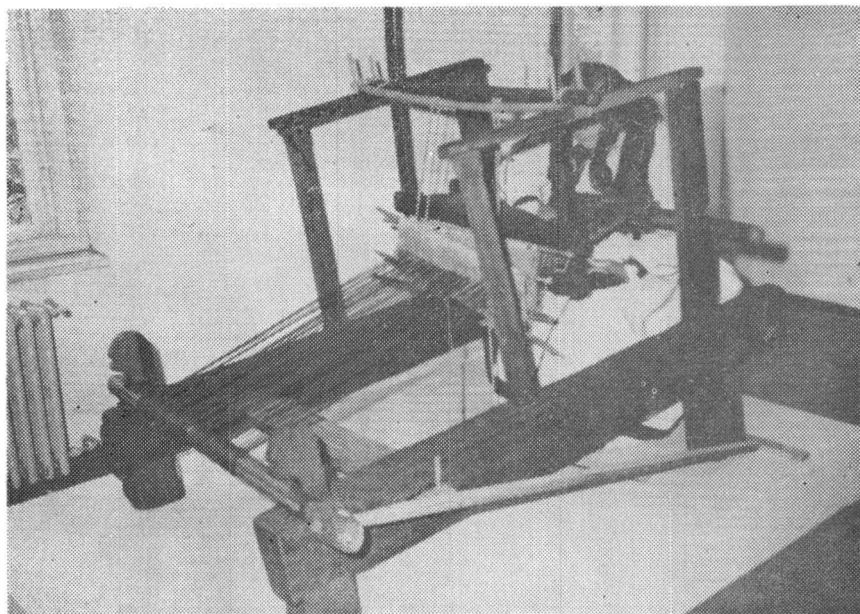


Fig. 2. Țesutul „cu oglinda” al unei catrințe.  
Le tissage „à l'aide du miroir” d'une „catrința”.

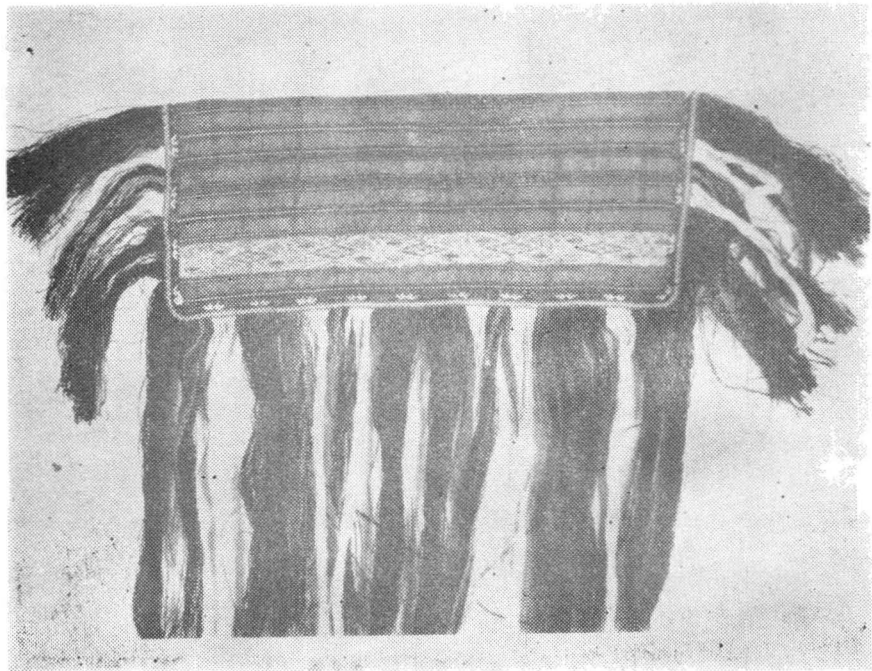


Fig. 3. Opreg. „Opreg”.

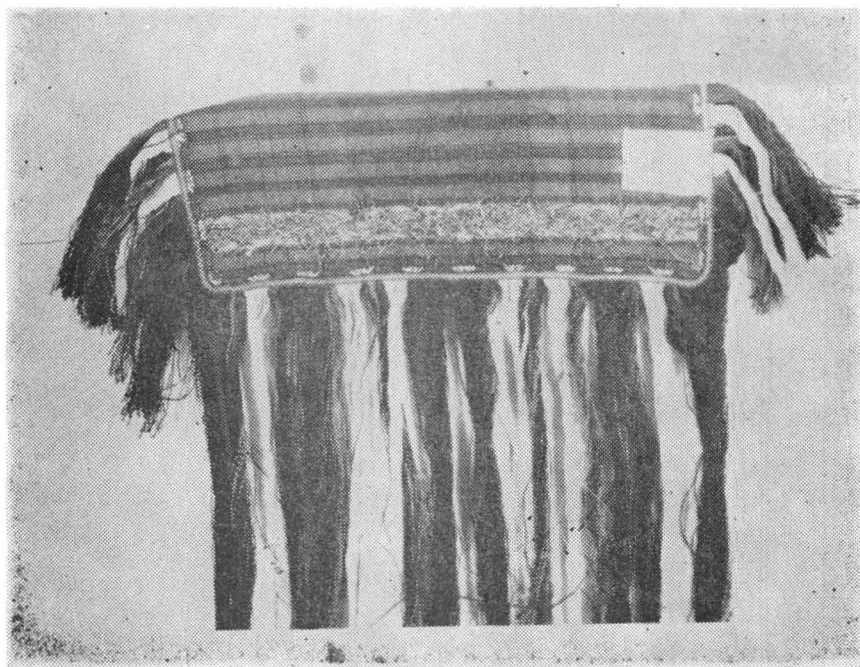


Fig. 4. Dosul unui opreg. Le revers d'un „opreg”.

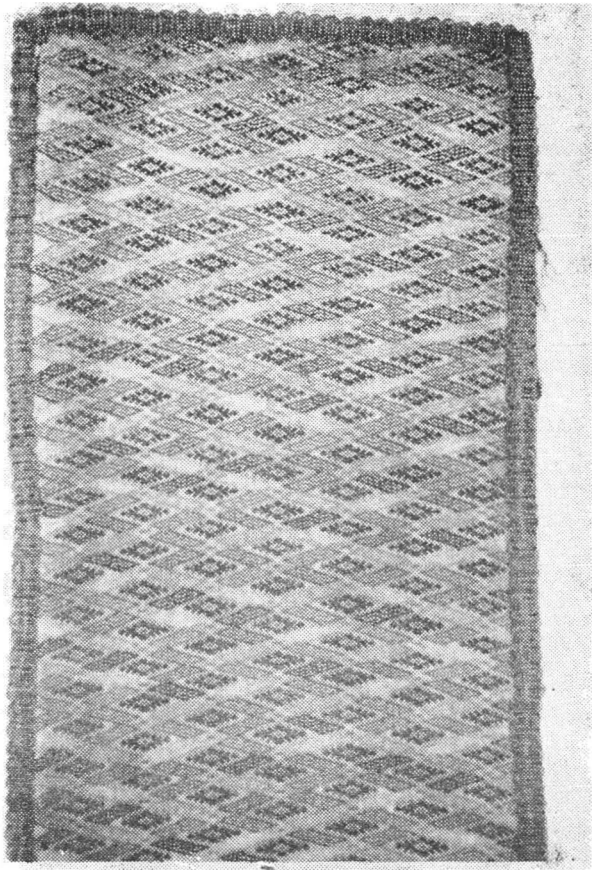


Fig. 5. Catrină. „Catrină”

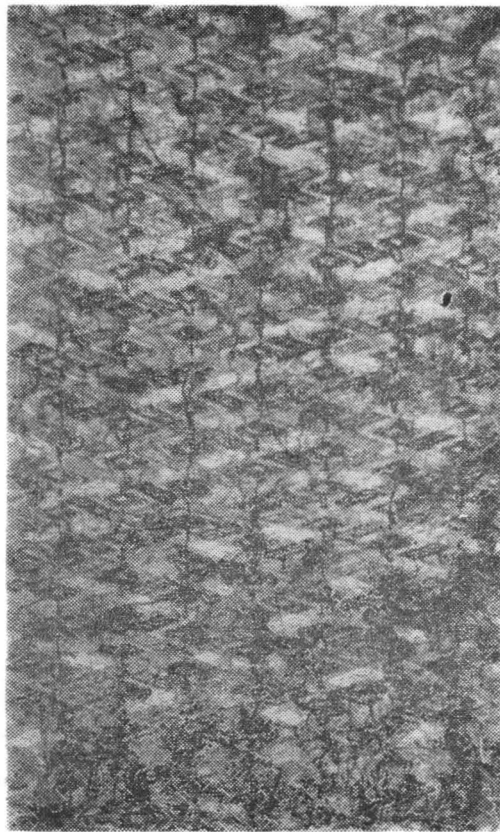


Fig. 6. Dosul catrinței. Le revers d'une „catrină”.





Fig. 7. Conci. „Conci”



Fig. 8. Conci. „Conci”

Serbia. De aici concluzia mai multor cercetători că piesa respectivă este de origină illiră<sup>4</sup>. Prezența opregului în portul popular bănăţean a fost remarcată de mai mulţi călători străini care au ajuns pe meleagurile româneşti. În secolul al XVIII-lea este descris de către germanul Friedrich Sulzer, iar în secolul al XIX-lea (pe la 1837) de către pictorul francez Auguste Raffet ca şi de prietenul său prinţul rus Anatol Demidoff. Între anii 1851—1852 Theodore Valerio, pictor francez, redă în acuarelele sale portul din Lugoj, respectînd forma şi cromatica opregului. În anul 1860 pictorul şi litograful francez Dieudonne Auguste, trecînd prin Mehadia, Lugoj şi Timişoara, a văzut un tîrg de ţară ce va constitui subiectul unei gravuri pe care ne-a lăsat-o. În portul femeilor se observă distinct existenţa opregului<sup>5</sup>.

La începutul secolului nostru o serie de cercetări prezintă portul popular femeiesc cu opreg din Banat. Ei semnalează substratul comun al acestui tip de costum cu acela purtat în sudul Dunării. Confirmarea se găseşte şi în textele de specialitate străine care atestă existenţa opregului în portul femeiesc al sîrbilor şi croaţilor din localităţile Bosniei şi Hertegovinei orientale pînă la sfîrşitul secolului al XIX-lea şi începutul celui de al XX-lea<sup>6</sup>. În a doua jumătate a secolului nostru alţi cercetători se vor ocupa de această piesă operînd diferite clasificări<sup>7</sup>.

*Opregul* purtat la Ohaba-Forgaci este cel specific zonei de cîmpie. Este format din „petecul de opreg” sau „obiala de opreg”, o ţesătură lată de aproximativ 25 cm şi franjuri de lină („ciucuri”) foarte lungi. Specific acestui opreg sînt ciucurii laterali. „Petecul de opreg” este ţesut în război, în două sau patru iţe, cu urzeală de cînepă, cele mai vechi, cu urzeală de bumbac cele mai noi, băteala fiind din lină („birş”) sau mătase („arămiz”). Urzeala a fost şi este de culoare albă. La începutul secolului nostru, cam pe la 1920, a început să se folosească la ţesutul opregelor firul metalic alb sau galben. La început foarte discret folosit, din loc în loc, cu fir foarte subţire, apoi din ce în ce mai mult pînă cînd firul de băteală, de lină sau mătase a fost înlocuit aproape cu totul de firul metalic. Ornamentaţia este realizată în vîrste de culoare. Atunci cînd fondul opregului era mai închis la culoare, vîrstele erau mai deschise. A treia sau a patra vîrstă de pe opreg era cea mai interesantă. Aici se realiza alesătura în degete, în tehnica mai sus descrisă a ţesutului „cu oglinda”. Această fişie de ornamente, de obicei romburi, este numită de către ţesătoare „pui în bată”. Denumirea provine probabil de la faptul că ţesătura este foarte mărunţă. Privind dosul ţesăturii, unde firele de băteală rămîn libere, cu aparenţă de încîlceală, dă impresia unei ţesături neglijent lucrată. Dar faţa ţesăturii te uimeşte prin fineţea, ingeniozitatea, exactitatea şi strălucirea motivelor. Se poate afirma că nici o altă ţesătură ieşită din miinile bănăţencei nu poate fi comparată, nu poate

<sup>4</sup> Maria Bocşe, în *Tibiscus — Etnografie*, 1974, p. 79—91.

<sup>5</sup> *Ibidem*, p. 80.

<sup>6</sup> *Arta populară românească*, Bucureşti, 1969.

<sup>7</sup> Maria Bocşe, *Contribuţii la studiul opregului bănăţean*, în *AMET pe anii 1969—1970*, 1971; Emilia Pavel, *Formele opregului în Cîlsura Dunării* (mss), comunicare la sesiunea a VI-a muzeelor, Bucureşti, 1970; N. Dunăre (sub redacţie), *Arta populară din Valea Jiului*, Bucureşti, 1963; P. Petrescu, *Motive decorative celebre*, Bucureşti, 1971, p. 35.

întreacă în migală, în finețe, această relativ destul de mică, bucată de țesătură. Sintem de părere că țesăturile mai vechi realizate din „birș“ sau „arămiz“ în mai multe culori erau mult mai migăloase, implicit mult mai greu de realizat, necesitau mai multă atenție, decît cele realizate din fir metalic. La categoria celor din urmă pentru alesul motivelor ornamentale era folosită „speteaza“. Alesătura respectivă cu „speteaza“ mai poartă și denumirea de „alesătură cu călcături“. Elementul esențial în cîmpul ornamental realizat prin țesătura cu oglinda este „rombul“, motiv solar, care atît în Banat cît și în alte arii și zone etnografice din țară îmbracă din punct de vedere grafic nu o formă circulară ci numai în romb<sup>8</sup>. Rombul în numeroase compoziții, mai mari (caz în care se numește în Banat „cărigă“), mai mici (numite „căriguțe“) apoi romburi, alternînde, mari cu mici, romburi concentrice, jumătăți de romburi, romburi care închid în ele motivul numit „zăluță“. Denumirea de „cărigă“ este încă un argument al semnificației avînd în vedere faptul că acest cuvînt de origine slavă înseamnă de fapt roată de car.

Îmbinările de romburi compuneau un motiv numit „scămnaș“ (adică scaunul). Toate aceste combinații nesfîrșite erau închise în chenar de „covîrlac“, o împletitură din fir sau mătase. Nu putem încheia descrierea motivelor și ornamentelor fără a ne opri și asupra cromaticii ce le caracterizează. La piesele vechi („bătrînești“) coloritul este mai sobru, bazat pe combinații de negru și bleumarin dar ornamentele erau, de obicei, „alese“ în culori mai deschise, în special utilizîndu-se galbenul, dînd o notă de luminozitate întregului cîmp cromatic. La opregele care au fost țesute aproximativ în jurul anului 1920 și care erau acoperite de fir galben sau alb, această strălucire a firului metalic este atenuată de nuanțele de fir de „arămiz“ mai închise la culoare (negru, maro, albastru, vișiniu, mov). Frumusețea era întregită de ciucurii lungi din lînă colorată ori din fir metalic (auriu sau argintiu).

Opregul nu s-a purtat singur. Era asociat cu un alt opreg sau cu „cătrînța“. Cătrînța de formă dreptunghiulară, care se purta peste poale, pare a fi fost inițial o cătrînță cu ciucuri căreia i s-au înlăturat treptat ciucurii. Ipoteza ne este sugerată de o formă mai veche de opreg, care s-a păstrat în zonele muntoase, la care „petecul de opreg“ este foarte lung, iar ciucurii foarte scurți. Ne alăturăm părerii unor cercetători care afirmă, că de fapt cătrînța este o piesă de port anterioară ca apariție opregului. În sprijinul acestei afirmații trebuie arătat că această piesă — cătrînța, era mult mai funcțională decît opregul care poate fi doar o piesă de podoabă, ocazională. Pe lîngă faptul că avea rol decorativ prin excelență, opregul, în timpul lucrului, chiar incomoda, femeile fiind nevoite să-și lege ciucurii. Probabil, inițial ciucurii au avut menirea înfrumusețării cătrînței. Cătrînța a rămas însă în portul popular din Banat ca una din cele mai frumoase piese. Este țesută și ea în două ite și „aleasă“ în tehnica țesutului „cu oglinda“. La fel ca și la „petecul de opreg“, la cătrînță motivul predominant este romb. Combinațiile de romburi pe suprafața cătrînței, care evident este mai mare, sînt și mai numeroase decît în cazul opregului. Romburile legate între ele formează cîmpuri ornamentale „deschise“, romburi mari alternînd cu romburi mai

<sup>8</sup> Eutimiu Lăpăduș, în *Tibiscus — Etnografie*, 1978, p. 71—108.



mici, romburi în șiruri orizontale sau verticale. Și aici frumusețea combinării motivelor este potențiată de un colorit adecvat. Fără culoare, oricât de armonioase și de fin executate ar fi țesăturile ar fi lipsite de strălucire. Sînt neîntrecute țesăturile în dozarea nuanțelor: atunci cînd fondul este de culoare mai închisă motivele sînt de culori deschise, iar cînd predomină galbenul și albul firului metalic motivele sînt „alese“ invers, adică în culori închise. Deoarece, prin faptul că sînt țesute în tehnica „cu oglinda“ iar firele de băteală rămîn pe dos libere, catrința este căptușită în întregime.

Ultima piesă de port popular de care ne ocupăm, la fel de frumoasă ca primele și care aduce un plus de somptuozitate și noblețe portului popular din Banat este „conciul“<sup>9</sup>. Este de fapt o variantă a cepsei, piesă specifică portului femeiesc bănățean și e specific zonei de cîmpie. Spre deosebire de alte zone etnografice în care femeile începînd cu momentul căsătoriei erau obligate să-și acopere părul, se îmbrăbodeau cu baticuri din diferite materiale, care de fapt nu aveau menirea a le înfrumuseța ci dimpotrivă, în Banat ceapsa, conciul și cealma parcă sînt anume făcute a le înfrumuseța. La Ohaba-Forgaci conciul este realizat pe un suport format dintr-o fișie lată de jur-imperejurul capului, fișie care acoperă tîmplele și o bucată de material dreptunghiular ce acoperă creștetul și ceafa. Acest suport este îmbrăcat într-o țesătură cu fir metalic argintiu sau auriu cu o „alesătură“ de mătase colorată. De partea de jos a conciului este prinsă o bucată de țesătură plisată, ornamentată diferit de restul conciului. La îmbinarea celor două părți se pun flori artificiale, panglici sau salbe de monede. Țesătura ce îmbracă conciul este făcută tot în război, în „două ițe“, urzeala de bumbac și băteala din fir și mătase iar „alesătura“ realizată în tehnica „țesutului cu oglinda“.

Tehnica țesutului „cu oglinda“ se aseamănă cu „tehnica goblenului“ în ambele cazuri obținîndu-se o țesătură compactă, foarte deasă, fină și strălucitoare. „Există însă mari asemănări de tehnică și de stil ale ornamentelor care, accentuez, sînt deosebite de toate celelalte ce apar la noi, în afară de mici excepții în anume broderii din jurul Hunedoarei și Sibiului cu anume stoffe ce se fabricau în Europa Occidentală după anul 1200, adică în plină perioadă a artei romanice pînă către finele evului mediu“<sup>10</sup>. Această tehnică este recunoscută în broderia secolului al XIII-lea și al XIV-lea în regiunea Halberstadt din Germania<sup>11</sup>. George Oprescu presupunea că aceasta ar fi fost o modă orășenească, care a ajuns în Ardeal și apoi în Banat: „mai conservatoare țărăncile au menținut o tehnică și un sistem ornamental care dispăruse de mult în jurul lor, le-au păstrat cu modificările de material și stil... în ele supraviețuiesc un sistem ornamental și o atitudine care erau destul de comune în Europa apuseană evului mediu“.

Împrejurările au favorizat femeile din Banat, punîndu-le la îndemînă un mijloc de a face din portul femeiesc un ansamblu deosebit de celelalte. La aceasta a contribuit atît tehnica de țesut „cu oglinda“, cît și folosirea la începutul secolului al XIX-lea a firului de mătase și fir

<sup>9</sup> G. Oprescu, *Scriseri despre artă*, București, 1968, p. 228.

<sup>10</sup> *Ibidem*, p. 229.

<sup>11</sup> *Ibidem*, p. 229—230.

metalic pentru alesături. Toate acestea, alăturate dragostei de podoabă și culoare, au dat ansamblului bănățean individualitate și somptuozitate. Lucian Blaga remarca o caracteristică deosebită a poporului nostru: „poporul românesc e fără îndoială îndrumat dintru adâncul său spre pitoresc. El pune totuși în această patimă a lui o măsură, un ritm și un duh atît de degajat, cum nici unul dintre toate neamurile înconjurătoare”<sup>12</sup>. Acest lucru îl ilustrează chiar portul femeiesc bănățean. Cele trei piese prezentate aici au fost realizate prin țesutul „cu oglinda”. Acordul de tehnică se continuă în ornamentică și în cromatică. Dar asemănarea acestor trei piese nu face decît să scoată în evidență celelalte din ansamblu — cămașa, poala, pieptarul. Ele parcă au fost create pentru a atenua excesul de bogăție de fir metalic, astfel că întregul ansamblu formează un tot echilibrat. El se integrează prin toate caracteristicile sale, portului popular românesc, ilustrînd încă o dată o caracteristică specifică artei noastre populare, — varietate în unitate.

ELENA GRIGORESCU

LE TISSAGE „À L'AIDE DU MIROIR” A  
OHABA — FORGACI (DÉP. TIMIȘ)

(Résumé)

Le tissage „à l'aide du miroir” c'est une technique particulière qui consiste en l'utiliser à la fois de deux modalités de départager les fils: „en doigts” et „speteaza”.

C'est une technique employée pour confectionner trois pièces caractéristiques du costume populaire de Banat: „conci”, „opreg”, „catrință”.

<sup>12</sup> Ioan Serb, Florica Serb, *Frumosul românesc în concepția și viziunea poporului*, București, 1977, p. 23.