

DESCOPERIRI ARHEOLOGICE CE INDICĂ PREZENȚA UNEI NECROPOLE ROMANE ÎN PUNCTUL „LOCURILE LUNGI“ — GORNEA (JUDEȚUL CARAȘ-SEVERIN)

Cercetările arheologice, începute în anul 1968, în vatra satului Gornea și continuitate de-a lungul anilor, au scos la lumină numeroase dovezi ce atestă o locuire neîntreruptă începând din paleolitic și pînă tîrziu în plină epocă feudală*.

Neindoielnic, cercetările arheologice de epocă romană și romano-bizantine efectuate în punctele „Cetate — Căunița de jos“¹, „Căunița de sus“², Liborajdea³ etc. au adus contribuții din cele mai importante la cunoașterea epocii la care ne referim. Retrăgerea apelor Dunării la cotele minime din ultimii 15 ani, au permis în vara anului 1981 cercetări de teren în zona dintre „Cărmidărie“ — „Tărmuri“ și „Vodniac“⁴. În punctul numit „Locurile Lungi“ au apărut numeroase fragmente ceramice de factură romană provincială, fragmente de oase și cărbune. De asemenea se puteau distinge urmele applatizate a unor eventuali tumuli. Trecînd la degajarea pietrelor și curățirea terenului, s-a putut delimita cu ușurință contururile unei gropi funerare. Mormintul cu dimensiunile de 1,80 × 0,70 m are groapa ușor albiată, orientată pe direcția est-vest. Resturile funerare, constînd din oase calcinate, cărbuni, fragmente ceramice și cuie au fost răspîndite pe întreaga suprafață a gropii, adîncă de 0,20 m. În capătul de est al gropii au fost recuperate fragmentele a două vâscioare, a unui opait, o verigă de fier, precum și fragmentele a trei *lacrimaria*.

Descrierea obiectelor:

Cană, se păstrează fragmentar, din ceramică fină, de culoare roșie — cărămidie, ornamentată cu caneluri dispuse în două benzi, plasate pe corpul cîinii sub toartă, precum și în zona cu diametrul maxim. Un alt ornament îl constituie impresiunile ovale ușor adîncite cu degetul în pasta crudă, dispuse simetric pe corpul vasului, precum și un ornament constînd din mici adîncituri dreptunghiulare ce se succed uniform pîrînd a fi executate cu roțița. Vasul-cană, ce păstrează urmele torții, este de factură romană provincială, mai păstrează urmele de vopsea albă

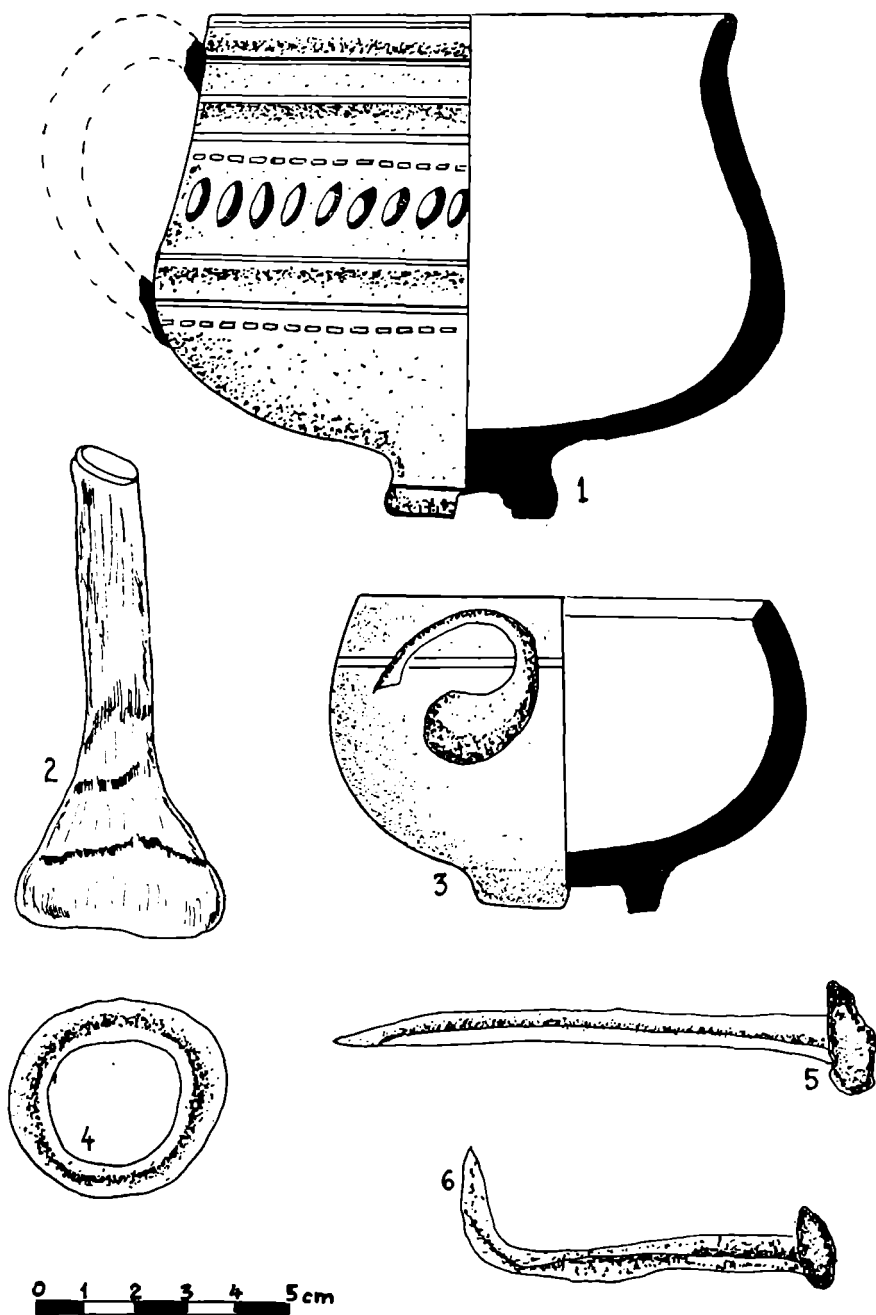
* Rezultatele principale ale cercetărilor au fost cuprinse în seria de monografii arheologice „Gornea“: Gh. Lazarovici, *Gornea. Preistorie*, seria *Caiete Banatica*, 5, Reșița, 1977; N. Gudea, *Gornea. Așezări din epoca romană și romană tîrzie*, seria *Caiete Banatica*, 4, Reșița, 1977 și I. Uzum, *Gornea. Epoca prefeudală și feudală timpurie* (în pregătire pentru tipar).

¹ N. Gudea, *op. cit.*

² Gh. Lazarovici, *op. cit.*

³ Pe malul Dunării pe proprietatea lui Brăilă Iosif s-au găsit cărămizi și ceramică romană tîrzie.

⁴ La cercetarea sistematică am fost sprijinit de Gh. Lazarovici, căruia îi aduc mulțumiri și pe această cale.



Pl. I. Piese din inventarul mormintului roman de la Gornea „Locurile Lungi”: Cană (1), „lacrимaria” (2), vâscior (3), verigă (4), cuie (5–6).

Taf. I. Beigaben des römischen Grabes von Gornea „Locurile Lungi”: Kanne (1), „Lacrимaria” (2), Schale (3), Ring (4), Nägel (5–6).

aplicată înainte de ardere. Are dimensiunile de: $I = 9,8$ cm, d.g. = 10 cm, d.m. = 12,5 cm, d.f. = 3,5 cm, buza este ușor răsfrântă în exterior, iar fundul vasului circular distanțat (Pl. I/1).

Văscior, din pastă foarte fină, de culoare cenușie, corp globular, ornamentat prin tehnica barbotinării cu lujeri de viță de vie sau „del-fini”. Sub buza subțire, trasă în interior, la cca. 1 cm o canelură fină. Văsciorul are d.m. = 9,5 cm, d.g. = 8 cm, d.f. (inelar detașat) = 3,8 cm, $I = 6,7$ cm (Pl. I/3).

Lacrimaria, fragment, sticlă verzuie cu irizare albă — ton metalic, gîtul fragmentat oblic. Dimensiuni: d.f. = 4,2 cm, d.g. = 1 cm, $I = 9$ cm (Pl. I/2).

Lacrimaria, fragment, se păstrează doar fundul recipientului, îngrijit lucrat, culoarea sticlei este verzuie-albastră cu irizări, grosimea peretelui = 2 mm. Dimensiuni: $I = 3,5$ cm, d.f. (ușor convex) = 4,2 cm, d.g. = 1,5 cm.

Lacrimaria, fragment, se păstrează doar fundul recipientului, gîtul spart. În zona spărturi urme evidente de topire ulterioară, pastă sticloasă albăstruie. Dimensiuni: d.f. = 4,5 cm, $I = 3$ cm.

Opait, fragmente aparținând părții de deasupra bazinului. Pastă foarte fină, cenușie, se păstrează doar doi dintre cei trei butoni aplicați. Cu aproximație diametrul bazinului este de 6 cm.

Verigă, din fier cu profil pătrat, puternic oxidată are d. exterior de 4 cm și cel interior de 3 cm (Pl. I/4).

Cuie, au mai fost recuperate 4 bucăți de dimensiuni diferite cu capul rotund, profil pătrat avînd dimensiunile între 3 și 9 cm lungime (Pl. I/5—6).

Intrucît, apele Dunării au revenit la cota lor inițială și locul descoperirii mormîntului este din nou acoperit de apă, în concluzie putem să apreciem că în punctul numit „Locurie lungi” a existat o necropolă romană. Pe baza materialului recuperat și a celorlalte vestigii arheologice de epocă romană din imediata apropiere putem data cu aproximație această descoperire în secolele II—III e.n. Despre întinderea necropolei, durată, densitate, diversitatea riturilor și ritualurilor nu putem răspunde, decît dacă, prin săpături sistematice ce vor fi executate în zona neîndubilă se vor putea surprinde și alte morminte.

ION DRAGOMIR

ARCHÄOLOGISCHE FUNDE DIE AUF DIE EXISTENZ EINER RÖMISCHEN
NEKROPOLIS BEI GORNEA „LOCURILE LUNGI”
(KREIS KARASCH-SEVERIN) HINWEISEN

(Zusammenfassung)

Die archäologischen Forschungen die seit 1968 jährlich, in der Umgebung des Dorfes Gornea, vorangetrieben wurden, brachten ans Tageslicht reichhaltige Funde die eine ununterbrochene Bewohnung, angefangen aus dem Paläolithikum

⁵ I. Hica-Cîmpeanu, în *ActaMN*, XIV, p. 158.

I = înălțimea; d = diametru; d.g. = diametru gură; d.m. = diametru maxim; d.f. = diametru fund.

und bis ins hohe Mittelalter, beweisen. Gelegentlich der Oberflächenforschungen von 1981 in der „Locurile Lungi“ genannten Flur sammelte man viele römische Tonscherben, Knochenbruchstücke und Kohlereste ein. Am selben Orte konnte man abgeflachte Spuren die auf Hügelgräber hindeuten könnten erkennen. Während der Entleerung eines Grabes, mit dem Ausmaßen von 1,80×0,70 m, fand man Bestattungsreste bestehend aus verbrannten Knochen, Kohle, Keramikscherben, zwei Gefäße, ein Tonlampenbruchstück, ein Eisenring, drei bruchstückhaft erhaltene „Lacrimaria“ und Nägel. Der Fund stammt aus dem II.—III. Jh. u.Z. Es wird vorgesehen, daß an diesem Orte systematische Grabungen durchgeführt werden sollen.