

## SCURT ISTORIC AL PRACTICĂRII AGRICULTURII ÎN SPAȚIUL CARPATO-DANUBIANO-PONTIC CU REFERIRI LA ZONA CARAȘ-SEVERIN

Pentru a putea vorbi despre practicarea agriculturii în spațiul car-pato-danubiano-pontic trebuie să facem o scurtă referire la locul agri-culturii în economie, prezentînd evolutiv agricultura din cele mai vechi timpuri și pînă în zilele noastre.

Astfel putem spune că cele două ramuri de căpetenie ale economiei întemeiate pe producție — lucrarea pămîntului și creșterea vitelor — s-au dezvoltat pare-se în multe locuri ale globului din economia populați-ilor culegătoare de recolte. În ținuturi întinse ale pămîntului ele s-au întîlnit și s-au amestecat. Dar numai prin contopirea lor definitivă s-au putut împlini în fapt toate premisele cuceririi economice a pămîntului<sup>1</sup>.

De fapt forma elementară a agriculturii s-a dezvoltat din cules, avînd la bază deprinderea femeii de a urmări condițiile de creștere și de coa-cere a plantelor sălbatice. Pentru aceste considerente, culesul a fost denumit și preagricultură<sup>2</sup>.

În privința statutului de ocupație tradițională de bază, agricultura și l-a împărțit într-o mai mare sau mai mică măsură, cu păstoritul, pădu-răritul, meșteșugurile și industriile țărănești etc. În schimb sub raportul caracterului de masă agricultura românească s-a situat totdeauna și pre-tutindenii în frunte<sup>3</sup>.

Caracterul de masă, al acestei ocupații este evident încă din trecutul îndepărtat, cînd la noi, ca și alte popoare agricultura a fost practică-tă de femeie, cu ajutorul săpăligii.

Existența ocupației agricole și răspîndirea ei generală în vechea Dacie sînt deopotrivă atestate printr-o seamă de elemente de cultură spi-rituală specifice orînduirii comunei primitive și orînduirii statului dac care exprimă practicarea ocupațiilor legate de natura înconjurătoare (ocupațiile tradiționale principale și secundare) și în primul rînd a cul-turii pămîntului (cereale, pomi, vie)<sup>4</sup>.

Nu putem vorbi însă de agricultură în vechea Dacie fără să amintim de elemente ale culturii Starcevo Criș referindu-ne la aria nordică bănă-țeană în care a luat naștere frumoasa ceramică împodobită cu spic de

<sup>1</sup> Șt. Pascu, *Voievodatul Transilvaniei*, I, ed. Dacia, Cluj, 1971, p. 44.

<sup>2</sup> Iulius E. Lips, *Obîrșia lucrurilor (O istorie a culturii omenirii)*, ed. Științi-fică, București, 1960, p. 150.

<sup>3</sup> N. Dunăre, *Agricultura tradițională la români*, în *Materiale de Istorie agrară a României*, Slobozia, 1983, p. 38.

<sup>4</sup> I. I. Rusu, *Religia geto-dacilor, Zei, credințe, practici religioase*, în *AISC*, Cluj, V, p. 32. [www.cimec.ro](http://www.cimec.ro) / [www.muzeul-caransebes.ro](http://www.muzeul-caransebes.ro)

griu (mărturie a cultivării acestei plante), benzi și rozete cu alveole, spirale și o plastică zoo- și antropomorfă aplicată pe unele recipiente<sup>5</sup>.

În Dacia antică, atât înainte cât și în epoca statului dac, agricultura a avut, fără îndoială, ponderea de bază în economie. Despre agricultura înfloritoare a ținuturilor carpato-danubiene, încă mai înainte de secolul II î.e.n. există mențiuni la autorii antici și pentru aceeași epocă ca și pentru cele ulterioare, ne stau mărturie descoperirile abundente din așezările mari și mici răspândite pe cuprinsul Daciei, cereale carbonizate, semințe de leguminoase și plante textile, gropi și hambare pentru păstrarea rezervelor de hrană, unelte și accesorii de tot felul<sup>6</sup>.

Astfel găsim de cuviință să menționăm descoperirea făcută în campania arheologică din 1976 când la Tibiscum—Jupa, într-o pivniță a unei încăperi din canabae au fost descoperite trei recipiente, de fapt butoaie de lemn, ce aveau în interior semințe care în urma analizelor de laborator făcute, s-a constatat a fi grâu, orz și cîneapă<sup>7</sup>.

Stadiul în care ajunsese dezvoltarea agriculturii în Dacia în epoca ce ne interesează este reflectat, pe lângă întinderea suprafețelor cultivate (în general dificil de apreciat) și varietatea plantelor cunoscute indiferent de speciile acestora, de frecvența mai mare sau mai redusă în descoperiri a diferitelor tipuri de unelte, așa încît se impune o trecere în revistă a tuturor categoriilor scoase la lumină de săpăturile arheologice.

Exploatarea unor ținuturi uriașe nu ar fi fost însă cu putință dacă nu s-ar fi inventat plugul; populația din ce în ce mai numeroasă a globului nu s-ar fi putut îndestula. Numai inventarea plugului și folosirea animalelor de tracțiune mai ales a vitelor cornute mari, și mai târziu a cailor i-au îngăduit omului să-și facă ogoare întinse și astfel să pună temelia unei agriculturi cu adevărat productive.

Din punct de vedere tehnic, plugul îmbină principiul toporului cu acela al unei forme deosebite de hîrleț, care s-a dezvoltat din bățul de săpat. Cel mai vechi plug cunoscut nouă datează din mileniul al treilea î.e.n. Plugul îl știau încă populațiile agricole din cuprinsul așa numitei culturi a ceramicii în benzi din ținuturile dunărene, iar în același timp îl foloseau și indoeuropenii. Plugul a fost făurit înția oară într-un singur loc pe glob, de unde s-a răspândit în ținuturi întinse. După toate probabilitățile, regiunile culturilor înalte din Asia de SV au fost leagănul plugului.

Cele mai vechi pluguri erau de lemn. Inventarea roții nu a avut nici o legătură cu nascocirea plugului, dovadă că plugul folosit la început nu avea roată.

Abia către sfîrșitul veacului al XVIII-lea vechea formă a plugului a fost modernizată cu ajutorul unor invenții care au întregit plugul

<sup>5</sup> Liviu Mărghită, *Banatul în lumina arheologiei*, I, ed. Facia, Timișoara, 1979, p. 42.

<sup>6</sup> I. Glodariu, E. Iaroslavski, *Civilizația fierului la daci (sec. II î.e.n. — I e.n.)*, ed. Dacia, Cluj, 1979, p. 58.

<sup>7</sup> Marius Moga, Doina Benea, *Unelte agricole romane descoperite la Tibiscum*, în *StComC*, II, 1977, p. 326.

și au revoluționat în plan mondial tehnica agricolă înlocuindu-se brăzdarele de lemn, definitiv cu brăzdare de fier sau oțel.

Adoptarea plugului cu brăzdar de fier în condițiile Lateneului dacic a coincis cu transformarea agriculturii matriarhale în masă, în agricultură patriarhală de masă și de bază.

Acestora li s-au adăugat fenomene social-economice, survenite în cele două secole care au precedat cucerirea Daciei de către romani, și anume: extinderea plugului cu brăzdar de fier în agricultura geto-dacilor, mărirea productivității agricole, corelat cu acestea dezvoltarea păstoritului, apariția proprietății private, nu numai asupra turmelor, dar nu peste mult timp, și asupra pământului.

În condițiile agriculturii ancestrale, vechii locuitori de pe teritoriul Daciei reușiseră să inventeze primele forme premergătoare sau elementare de plug: o crăcană de arbore, un cîrlig de lemn agățat de un proțap, etc. cu care încercau să înlocuiască săpăliga în zonele de șes.

Numeroase sînt descoperirile arheologice a unor unelte agricole, ba chiar a unor depozite întregi de unelte agricole, depozite cum sînt: depozitul de unelte de la Lechința de Mureș<sup>8</sup>, prin cercetarea căruia se pot stabili existența a trei tipuri de fiare de plug cunoscute în Dacia Liberă și în perioada stăpînirii romane: tipul dacic, tipul celtic și cel provincial roman; sau depozitul de unelte agricole de la Dedrag Reghin<sup>9</sup> unde s-au descoperit cinci fiare de plug, un cuțit de plug și un manșon de fier pentru fixarea unuia dintre brăzdarele de plug.

Tot aici mai putem menționa brăzdarul de tip dacic descoperit la Cetățeni în Oltenia<sup>10</sup> și a celor două fiare de plug de la Bicfalău<sup>11</sup>, jud. Brașov. Aceste două fiare de plug erau de fapt un brăzdar de plug (*vomer*) și un cuțit de plug (*culter*), ambele confecționate prin batere la cald dintr-o bară de fier. Tipul și forma acestor piese sînt bine cunoscute și frecvente în descoperirile privind epoca dacică începînd cu a doua jumătate a sec. II î.e.n. și cea romană. Împrumutate ca prototip din lumea greco-elenistică, dar produse pe loc în Dacia, ele au contribuit la perfecționarea principalei unelte agricole întrebuințate de daci atît în perioada statului dac, cît și după cucerirea romană. Astfel de brăzdare s-au mai descoperit în țară și la Ardeu, Bitca Doamnei, Comălău, Craiova, Costești, Crăciunești, Grădiștea Muncelului etc.

De la plugul utilizat de daci putem spune deci că se cunosc două piese metalice principale menite să-i mărească rezistența și să mărească randamentul muncii: *brăzdarul* sau *fierul de plug* și *cuțitul*. Lor li se adaugă verigile-manșon ce serveau la fixarea brăzdarului de talpa de lemn a plugului.

<sup>8</sup> I. H. Crișan, *Un depozit de unelte descoperite la Lechința de Mureș (Plugul la geto-daci)*, în SCIV, XI, II 1960, 2, ed. Academiei R.S.R., p. 290.

<sup>9</sup> I. Glodariu — M. Cîmpeanu, *Depozitul de unelte agricole de la Dedrag (r. Reghin)*, în SCIV, XVII, 1966, 1, ed. Academiei R.S.R., București, p. 19—32.

<sup>10</sup> Dinu V. Rosetti, *Un depozit de unelte, cîteva ștampile anepigrafice și o monedă din a doua epocă a fierului*, în SCIV, XI, 1960, 2, ed. Academiei R.S.R., București, p. 392.

<sup>11</sup> I. Glodariu, *Două fiare de plug de la Bicfalău*, în ActaMN, IV, 1967, Cluj, p. 471—472.

Brăzdarul constă dintr-o bucată masivă, aplatizată, lătită și îndoită la unul din capete (cel ce intra în pământ) și terminată într-un cârlig la celălalt, iar cuțitul de plug este acea piesă de fier care se monta pe grindeul plugului, înaintea brăzdarului, pentru a despică pământul. Piesa este confecționată dintr-o bară masivă, paralelipipedică, lătită și ascuțită la capătul inferior; secțiunea tăișului fiind triunghiulară<sup>12</sup>.

Plugul cu tracțiune animală a constituit pentru agricultura practică în zonele de câmpie și de deal unealta de bază, care a mărit randamentul muncii substanțial, a îmbunătățit-o calitativ și a înlesnit extinderea suprafețelor cultivate. În zonele de munte cu pante abrupte s-a utilizat pentru întoarcerea și afinarea pământului însă, sapa, un anumit tip de sapă.

În continuare vom trece deci la prezentarea altor unelte agricole pe tipuri și moduri de folosire.

Sapele (*sarculum*) se împart în trei tipuri. Astfel tipul I se caracterizează prin lamă îngustă și prelungă, lătită la tăiș, cu laturile arcuite spre interior, orificiul pentru coadă fiind obținut prin întindere prin martelarea a extremității superioare, îndoirea și sudarea capătului ei pe cornul sapei.

Acest tip de sapă este specific sec. I î.e.n. — I e.n. Tipul acesta pare a fi cel mai vechi. Tipul II nu se deosebește de anumite tipuri de tesle, diferă doar ca dimensiune, iar tipul III se caracterizează prin forma rectangulară a lamei, asemănătoare sapelor moderne.

Săpăligile prin care se pot înțelege atît sapele de dimensiuni reduse, cît și celelalte, tot mici, dar și cu forma specifică acestei unelte. Și acestea pot fi împărțite în două tipuri după forma lor: tipul I se caracterizează prin forma de frunză, cu lama îngustă spre partea inferioară și corpul lătit în zona orificiului pentru coadă, iar tipul II are lama îngustă, corpul ușor rotunjit în jurul orificiului pentru coadă și terminat în partea superioară cu două coarne, săpăligă pe care în forma aceasta o întîlnim și în zilele noastre.

Sapele au variate utilizări în toate muncile agricole, atît în grădinarit cît și la culturile mari. Descrierea acestei unelte, a formei ei și a multiplelor întrebuințări apar și a scriitorii antici: Cato, Varro, Columella, etc. Tipologic forma lor este prea puțin schimbată față de cea a uneltelor de azi.

Săpăligile sînt o categorie de unelte utilizate mult în gospodăriile modeste rurale, tocmai pentru că sînt folosite la săparea și fărîmîțarea pământului<sup>13</sup>.

Vorbind despre unelte agricole putem face și o clasificare a lor în funcție de utilizarea lor astfel: unelte folosite la lucrarea pământului (sapele, săpăligile, plugul) și unelte folosite la strîngerea recoltei (secerile, coasele, cosoarele) despre care vom vorbi în continuare.

<sup>12</sup> I. Glodariu — E. Iaroslavschi, *Civilizația fierului la daci (sec. II î.e.n. — I e.n.)*, ed. Dacia, Cluj-Napoca, 1979, p. 59.

<sup>13</sup> Marius Moga — Doinea Benea, *Unelte agricole romane descoperite la Tibiscum*, în StComC, II, 1977, p. 326.

**Secerile:** forma lor este relativ simplă, o lamă curbată ascuțită la vîrf și terminată la capătul opus printr-un cîrlig de fixare perpendicular pe lamă. În apropierea cîrligului secțiunea lamei este dreptunghiulară, accidental cu o nervură în relief, iar în rest triunghiulară. Unele dintre ele aveau zimți pe tăiș.

Minerul de lemn se monta prin înfigerea cîrligului secerii în el și legarea acestuia fie cu o sfoară sau curea, fie prin baterea forțată a unei verigi. Dimensiunile diferite ale secerilor sînt legate direct de destinația lor (tăierea păioaselor, cules, etc.)<sup>14</sup>.

Putem aminti aici și miile de seceri de bronz databile la începutul primei epoci a fierului, descoperite pe teritoriul patriei noastre. Tocmai abundența acestor unelte a stat la baza emiterii teoriei potrivit căreia seceră ar fi o invenție tracică<sup>15</sup>.

**Coasele:** pe care le putem împărți în două tipuri, tipul I ce are o formă apropiată de a secerilor cu cîrlig fiind însă mai lungi curba lamei este mai puțin accentuată și în partea dinspre coadă lama se îndreaptă tocmai spre a oferi mai multă stabilitate și tipul II ce are curbura lamei mai puțin accentuată și o buclă a corpului piesei înaintea limbii de fixare în coadă. Limba de fixare este prevăzută în partea superioară cu un orificiu, unde intra cuiul cu floarea semicirculară și un cîrlig la capăt. Lungimea lamei este de 40—50 cm iar fixarea se face cu ajutorul cuiului cu floare semicirculară și cu o verigă planconvexă.

**Cosoarele:** cuțite mici curbe, folosite nu numai la curățatul viței de vie, ci și la altoiri sînt iarăși nelipsite din așezările dacice. Au o mică tijă în prelungirea lamei pentru a se fixa în minerul de lemn.

În încheiere considerăm necesar să ne referim și la cîteva unelte agricole, descrise în parte și pînă aici, descoperite la Tibiscum—Jupa din două motive: în primul rînd pentru a putea face o referire concretă la practicarea agriculturii în această zonă a țării și în al doilea rînd pentru că uneltele descoperite aici sînt exemplificate și în catalog, considerînd că nu putem trece la prezentarea uneltelor agricole contemporane existente în colecțiile muzeului, fără a le aminti și descrie sumar pe acestea.

Astfel la Tibiscum—Jupa s-au descoperit două brăzdare de plug un cuțit de plug, trei sape, o săpăligă, o săpăligă-tîrnăcop și un cosor de vie, în castru, iar în așezarea civilă o seceră cu lamă subțire, larg curbată, avînd minerul răsucit (descoperită într-una din clădirile din canabae-le tibiscense).

De menționat că brăzdarul de plug din fier de la Tibiscum este de tip provincial roman<sup>16</sup>.

În continuare voi încerca să le descriu pe scurt:

<sup>14</sup> I. Glodariu — E. Iaroslavschi, *Civilizația fierului la daci* (sec. II î.e.n. — I e.n.), ed. Dacia, Cluj-Napoca, 1979, p. 71.

<sup>15</sup> *Ibidem*, p. 73.

<sup>16</sup> Liviu Mărghită, *Banatul în lumina arheologiei*, II, ed. Facla, Timișoara, 1980, p. 62.

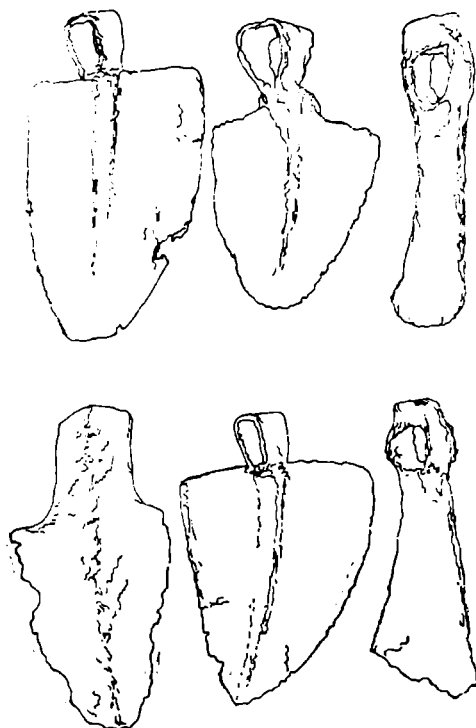


Fig. 1. Tibiscum, 1, 2, 5 — Sape;  
3, 6 — săpăligi; 4 — brăzdar de plug  
(după M. Moga, D. Benea)

Fig. 1. Tibiscum 1, 2, 5 — Bêches;  
3, 6 — Scrifonettes; 4 — Soc  
(apreș M. Moga, D. Benea)

*Brăzdare de plug — vomer* din fier cu lamă de formă triunghiulară, ușor rotunjită la vîrf. Pe una din fețe lama prezintă o nervură longitudinală proeminentă. Dimensiuni: fig. 1,  $L = 20$  cm,  $l$  lamă = 13 cm,  $l$  manșon = 7 cm,  $L$  max. = 10 cm; 1 manșon = 5,6 cm;

fig. 2,  $L = 32$  cm,  $l = 7$  cm,  $L$  lamă = 16 cm,  $L$  manșon = 16 cm;

fig. 3,  $L = 30$  cm,  $L$  lamă = 18 cm,  $L$  manșon = 12 cm,  $l$  lamă = 9 cm,  $l$  manșon = 5 cm.

*Sape — sarculum* din fier asemănătoare cu cele de azi, avînd pe fața interioară cîte o nervură longitudinală și mai puțin proeminentă cu orificiile de înmănușare de formă trapezoidală. Dimensiuni:  $L = 25$  cm,  $l = 19$  cm;  $L = 29$  cm,  $l = 19,5$  cm;  $L = 20,5$  cm,  $l = 15,5$  cm.

*Săpăliga — rastrum*, din fier, cu lamă trapezoidală, mult lătită în partea inferioară cu orificiu de înmănușare executat în capul piesei ( $3,6 \times 3,3 \times 0,6$  cm), utilizată la lucrări de grădinarit. Dimensiuni:  $L = 19,5$  cm,  $l = 3-6$  cm.

*Săpăliga tîrnăcop — ligo*, din fier, de formă dreptunghiulară, avînd lama rotunjită la capăt. Orificiul de înmănușare executat în corpul piesei ( $4 \times 3,1 \times 0,6$  mc) astfel ca celălalt capăt să poată fi folosit ca și ciocan, în vederea fărîmîțării bulgărilor rămași după spălarea pămîntului. Dimensiuni:  $L = 21$  cm,  $l = 5,5$  cm.

*Cosorul de vie — falx*, din fier, cu lama ușor îndoită la vîrf, mînerul terminat cu un inel la capăt, găsit fragmentar. Dimensiuni: L = 18 cm, L mîner = 10,1 cm, l = 4,1 cm.

*Secera — falx*, piesă descoperită în clădirea VIII din canabae, din fier, cu lamă subțire cu o curbura largă, mînerul răsucit tot din fier, lipsește vîrf. Dimensiuni: L = 21,5 cm, l = 3,2 cm. Fig. 2.

Depozitul de unelte agricole descoperit la Tibiscum—Jupa completează cu încă un centru lista localităților din Dacia unde au apărut asemenea piese și cuprinde o gamă tipologică de ustensile cu care se practicasă în genere agricultura în acele timpuri. Totodată piesele agricole de la Tibiscum—Jupa, cu tot aspectul lor modest la prima vedere, reprezintă un prețios „punct de pornire“ pentru cei ce studiază „evoluția acestor instrumente de muncă agrare în cursul secolelor următoare...“, ele reprezentînd un element indispensabil în atestarea continuității acestei ocupații principale a poporului român, ocupație ce-și pierde originea în negura veacurilor<sup>17</sup>.

Revenind la plug (*aratrum* = plug, venind de la cuvîntul slav „plugu“), unealtă agricolă complexă care de-a lungul secolelor a cunoscut o continuă perfecționare, de la plugul primitiv la plugul medieval cu

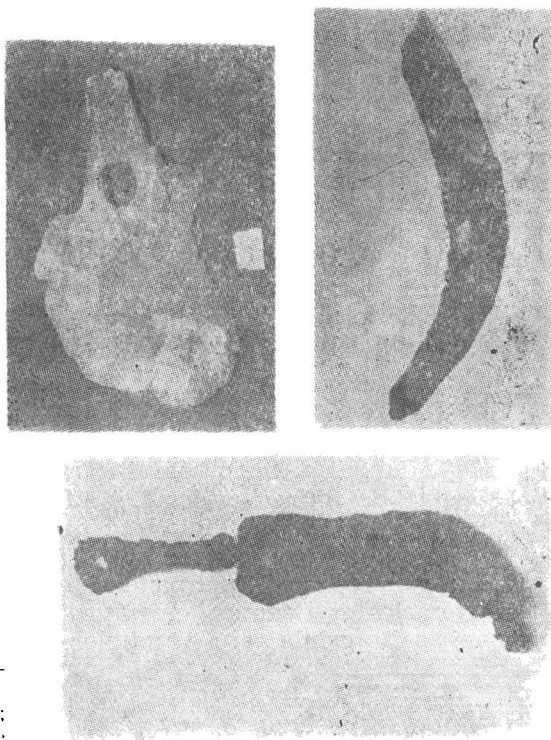


Fig. 2. Tibiscum 1 — Săponi; 2 — fragment dintr-o seceră; 3 — cosor.

Fig. 2. Tibiscum 1 — „Săponi”; 2 — fragment de faucille; 3 — Serpe

<sup>17</sup> *Ibidem*, p. 64.

părțile sale componente: talpa plugului, grindeiul, coarnele, birna, brăzdarul, fierul lung, cormanul<sup>18</sup>, putem spune că acesta se poate clasifica în două tipuri:

1. După poziția simetrică sau asimetrică a celor patru părți care formează cadrul plugului (grindei, talpă, coarne, birnă) precum și a celor trei părți aflate nemijlocit în lucru în timpul aratului (brăzdar, fier lung, corman), în plug de construcție simetrică și plug de construcție asimetrică;

2. După poziția cormanului, în plug, cu corman fix și plug cu corman mobil sau schimbător.

În încheiere putem spune că din cele mai îndepărtate epoci istorice, ocupațiile principale ale poporului român, agricultura și creșterea vitei au exercitat o puternică influență în determinarea profilului economic al așezărilor din diferite zone etnografice impunându-le chiar o anumită fizionomie în funcție de ocupațiile de bază respective<sup>19</sup>.

Agricultura este una dintre cele mai vechi îndeletniciri ale poporului român, fiind principala ocupație în zonele de șes, podiș și depresiunile intra- și pericarpatice.

În zonele de șes, agricultura, ca ocupație de bază poate fi urmărită din cele mai îndepărtate epoci istorice.

Plugul de lemn cu brăzdar de fier, de formă triunghiulară și cu corman de lemn, constituie în aceste zone, unealta tradițională de prelucrare a pământului cea mai caracteristică.

Furcile, greblele din lemn sau fier se foloseau atît la strînsul paielor după seceriș, cît și la strînsul finului. Unele furci sînt confecționate din răchită în lipsa unei alte esențe de lemn mai bună. Printre uneltele de treierat cele mai arhaice menționăm: „îmblăciul” — două lemne, unul mai lung și altul mai scurt legate între ele, fiind manevrate cu multă măiestrie de cei care le folosesc. Mai amintim grapele cu colți de lemn sau de fier, plivitoarele, secerile, coasele, tăietoarele de fin, cîrligele de fin, coșurile mari (folosite după treieratul cu îmblăciul, pentru separarea boabelor de pleavă), precum și alte piese ce fac parte din inventarul agricol auxiliar ca: jugurile, cătrăneța, proțapul etc.

Ca știință ce studiază problema uneltelor și a agriculturii folosindu-se descoperirile arheologice și care înceară o apropiere a acestora de realitățile etnografice, menționăm paleoetnografia<sup>20</sup>.

De-a lungul secolelor omul (țăranul) a practicat și numeroase ritualuri legate de munca agricolă. Astfel mitologia greco-romană oferă un bogat material legat de folosirea uneltelor agricole și repetarea ritmică a întregului ciclu agrar în împrejurări în care se ținea cont de calendarul astronomic (relație permanentă cu cosmosul). Eroi și semizei ca Batus, Heracles și Cadmus, crescători de animale și agricultori, Ceres la romani, zeita grîului și a recoltelor, s-a identificat mai tîrziu ca Deme-

<sup>18</sup> N. Edroiu — P. Gyulei, *Evoluția plugului în țările române în epoca feudală*, în *ActaMN*, II, 1965, Cluj, p. 307—344.

<sup>19</sup> *Studii și Cercetări* — Muzeul Satului, București, 1970, p. 267.

<sup>20</sup> Dorinel Ichim, *Despre rolul unor unelte și munci agricole din Moldova Centrală*, în *Carpica*, XI, 1979, Bacău, p. 275.



ter (mitologia greacă) devenind zeița agriculturii și a roadelor pământului. De numele ei se leagă mitul reînvierii și renașterii naturii primăvara.

Ritualuri ale muncilor agricole în care nu lipseau uneltele de muncă, cărora anumite comunități umane, le atribuiau puterii miraculoase. Astfel brazdei de arătură i se atribuie și proprietatea de a păzi comunitatea umană de boli și epidemii.

În ritualuri magice se foloseau o serie de unelte ce fac parte din inventarul agricol al țăranului: seceră, coasă, fiare de plug vechi, potcoave, restele, grape etc., atribuindu-li-se caracteristici și puteri magice pentru a învinge răul și a proteja recolta de duhurile rele, de intemperii.

*VIOREL POPESCU*

BREF EXPOSE DE LA PRATIQUE DE L'AGRICULTURE  
EN L'ESPACE CARPATHO-DANUBIEN-PONTIQUE AVEC  
DES REFERENCES SUR LA ZONE DU DISTRICT

(Résumé)

Le deux branches principales de l'économie fondé sur production l'ouvrage du sol et l'élevage des bêtes — se sont développés dans plusieurs lieux du globe, propre à l'économie des populations qui récoltent.

Le caractère de masse de cette occupation est évidente encore depuis la passé lointaine quand s'est pratiqué le jardinage, branche antérieure de l'agriculture; ainsi nous prouvons mentionner les découvertes archéologiques dans les établissements — grandes et petites — sur le territoire de Dacia: des céréales carbonisés, de semences de légumes et de plantes textiles, des foussees et des greniers pour la conservations de reserves nutritives, des outils et des diverses accessoires.

Nombreux étant les découverts archéologiques des outils agricoles — même des dépôts entiers d'outils agricoles — nous pouvons mentionner le dépôt d'outils de Lechința de Mureș où s'est découvert des ferailles de charme, aussi le dépôt de Cetățeni et Oltenia, de Bicfalău (Brașov) etc.