

INTERVENȚII ÎN ARHITECTURA CENTRULUI ISTORIC DIN TIMIȘOARA ÎN A DOUA JUMĂTATE A SECOLULUI AL XIX-LEA

Fiecare formă de organism urban reflectă modul de imprimare a evoluției societății într-o structură perceptibilă și este în măsură să ofere date despre această evoluție. Cea mai bogată informație privind viața unui oraș este însă concentrată în centrul său istoric, în care modul de rezolvare pe plan urbanistic a necesităților funcționale și estetice în cadrul uneia, sau mai multor perioade istorice din dezvoltarea orașului, generează un anumit specific¹.

Pentru Timișoara specificul nucleului istoric nu rezultă din suprapunerea cu acumulări calitative sau alăturarea unor etape de dezvoltare corespunzătoare unor perioade istorice diferite, ci dintr-o succesiune de structuri urbane, după modificarea radicală a celei anterioare. Astfel, orașul contemporan păstrează în structura funcțională și estetică a centrului istoric, amprenta epocii moderne, în care i s-a imprimat caracterul unitar al unui oraș baroc.

Acesta se conturează în primele decenii ale secolului al XVIII-lea, când are loc trasarea planului orașului pe vechiul amplasament al orașului turcesc. Față de aglomerarea urbană anterioară, dezvoltată organic și întimplător, stăpânirea austriacă impune o nouă concepție urbanistică, într-un organism planificat riguros, cu o rețea stradală rectangulară, în ale cărei ochiuri să se integreze volumele unui oraș dorit de primă importanță în zonă². În sistemul stradal rectangular se lasă trei spații libere destinate piețelor reprezentative ale orașului, iar de-a lungul întregului secol al XVIII-lea are loc completarea spațiilor construibile.

În paralel cu ridicarea orașului se efectuează o serie de lucrări de desecare și canalizare a ramificațiilor Begheiului, precum și reconstrucția sistemului de apărare a cetății. Orașul este prins într-o centură de ziduri care realizează o cetate stelată în nouă colțuri, de tip Vauban. La sfârșitul secolului al XVIII-lea Timișoara devine un oraș în care este bine definit barocul specific sud-estului Europei, în pofida numărului mare de clădiri comerciale sau militare, cărora li s-au aplicat cu limitări elementele decorative caracteristice barocului.

Din considerente strategice și economice, sistematizarea teritoriului cetății, zona istorică originară pentru oraș, se face cu impunerea formei cvartalurilor și a regimului de înălțime³. Este caracteristică orașului baroc zonificarea pe funcțiuni militare, administrative, economice, spiri-

¹ Gheorghe Curinschi, *Centrele istorice ale orașelor*, București, 1967, p. 14.

² Fr. Griselin, *Istoria Banatului Timișan*, București, 1926, p. 118.

³ Gheorghe Bleier, *Timișoara — monografie urbanistică și arhitecturală*, mss. 8230, aflat la secția de istorie a Muzeului Banatului, p. 47.

tuale, precum și preocuparea pentru aspectul estetic⁴. Se realizează și o ierarhizare spațială în detaliu, parterele fiind de regulă ocupate de spații comerciale, zona de locuit orientată spre stradă și anexele spre curți interioare, în care se accede prin culoare boltite. Volume parter și parter cu un etaj, cu fațade simetrice, structurate vertical și orizontal de pilaștri, rezalite și cornișe, comun o siluetă echilibrată, din care în cele trei piețe se înalță dominantele verticale ale turlelor. La forma aceasta ajunge nucleul orașului pe parcursul unui secol și jumătate de evoluție în limitele barocului și stilului neoclasice, ce începe să fie folosit în prima jumătate a secolului al XIX-lea.

Momentul de cezură în această dezvoltare urbană a nucleului istoric vine la mijlocul secolului al XIX-lea, când Timișoara are de suferit în timpul revoluției burghezo-democratice, asediul din 1849. Asupra fondului construit, cele 107 zile de asediu au urmări grave, un număr mare de construcții militare și civile fiind avariate⁵. Activitatea de reconstrucție din deceniile imediat următoare, a realizat repararea unui mare număr de clădiri în zona cetății Timișoarei și înlocuirea celor complet distruse. Pe de o parte, necesitatea refacerii rapide a construcțiilor avariate, pe de alta activitatea constructivă bazată pe alte condiții economico-sociale, fac să dispară o serie de caracteristici ale organismului urban baroc, începând de la detaliu și sfîrșind cu silueta orașului. Această modificare sesizabilă a specificului orașului este tributară și concepției din acea vreme, conform căreia intervenția trebuie făcută prin înnoire și purificare stilistică⁶, punîndu-se problema găsirii unui stil reprezentativ perioadei istorice și neglijîndu-se moștenirea arhitecturală sub aspectul valorii estetice.

Chiar dacă problema atitudinii deosebite față de centrele istorice, în sensul conservării lor, apare în a doua jumătate a secolului trecut, când dezvoltarea economiei capitaliste pune în pericol valori istorice incluse în vechile orașe⁷, mentalitatea epocii asupra valorilor culturale moștenite de la alte epoci, este pentru Timișoara secolului al XIX-lea destul de categorică, iar rezultatul intervențiilor din nucleul său istoric în a doua jumătate a secolului, este o lentă și inevitabilă schimbare a caracterului acestei zone (fig. 1).

Primul deceniu după asediul din 1849 ridică în primul rînd problema reparațiilor clădirilor avariate și reconstruirii celor distruse. Atît necesitatea reparațiilor rapide, cît și ridicarea bruscă a prețului materialelor de construcție, face ca rezolvările concrete să îmbrace forme simplificate. Cîteva exemple din această categorie de intervenții trădează preocuparea pentru încadrarea formei în linii schematice, cu mai puțină acuratețe în realizare ca în etapa constructivă anterioară, cu încercări de găsire a unor forme proprii, fără preocupare pentru integrarea lor.

Una dintre lucrările de refacere marcată pregnant de influențe neogotice, este corpul de nord al castelului Huniazilor. Construcția — cea

⁴ Fr. Grisellini, *op. cit.*, p. 118.

⁵ Nicolae Ilieșiu, *Timișoara, monografie istorică*, Timișoara, 1943, p. 40.

⁶ Jaques Klein, *Zur Restaurierung des Komitatshauses am Losonczy Platz*, în „*Temeswarer Zeitung*”, nr. 291, 20 dec. 1885, p. 5.

⁷ Gh. Curinschi, *op. cit.*, p. 16.

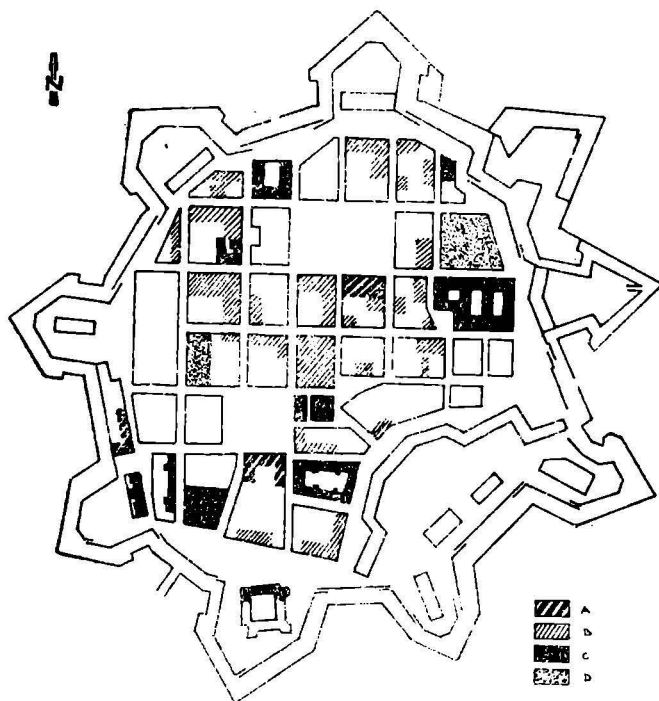


Fig. 1. Intervenții în cetatea Timișoarei între anii 1850–1900.
 A. Reparații și transformări de clădiri reprezentative. B. Zone de intervenție în a doua jumătate a sec. al XIX-lea. C. Înlocuiri de construcții datînd din sec. al XVIII-lea. D. Construcții noi.
 Fig. 1. Interventions dans la forteresse Timișoara (1850–1900).
 A. Reparations et transformations de constructions représentatives. B. Zones de intervention dans la deuxième moitié du XIX-ème siècle. C. Substitutions de constructions dans le XVIII-ème siècle. D. Des nouvelles constructions.

mai veche păstrată în Timișoara — a menținut, în ciuda modificărilor din decursul timpului, o serie de elemente din secolul al XV-lea, cînd a servit de reședință lui Iancu de Hunedoara. Pierzîndu-și funcția de reprezentare începînd cu 1716, castelul devine cazarmă, iar în 1849 corpul de nord este puternic avariat⁸. Refacerea sa se face în spirit total diferit de restul ansamblului, în timp ce laturile de sud, est și vest ale incintei pătrate, păstrează vechiul parament, modificîndu-li-se dimensiunile golurilor. La etajul I al corpului nordic se realizează bolți de factură neogotică, fațada primește ferestre duble de mari dimensiuni și o cornișă crenelată ușor în consolă, care ascunde micile ferestre ale etajului II și șarpanta cu pantă foarte mică. Această intervenție, terminată în 1856, înlocuiește vechiul portal masiv din piatră, amplasat spre colțul vestic

⁸ Emanuil Ungurianu, *Originea și trecutul orașului Timișoara*, Monografie, Timișoara, 1924, p. 26.

al fațadei, cu un acces în ¹ax, acuză turnul pe latura estică, tratându-l cu ferestre gemene înguste și cornișă crenelată și desființează contraforții de pe latura nordică, subliniind-o în cărămidă aparentă. Noua formă plastică, susține într-o oarecare măsură intenția exprimării conținutului într-o formă adecvată, existind apropieri și de construcțiile militare vizeze ale timpului și de castelul italian de factură gotică (fig. 2, 3).

În cazul complexului mizericordienilor, format din biserică și spital, refacerea din 1851⁹ aduce oscilarea între simplificarea formelor exterioare și tratarea mai somptuoasă a interiorului bisericii. Complexul, construit între 1735—1737 este reparat acum într-un stil auster. Biserica primește geamuri mari cu ancadramele simple, iar pilaștrii dubli de pe fațade își simplifică decorația, cei de pe colțurile turnului pînă la schematizarea volutei la un disc ce sugerează o anterioară formă barocă. Pentru interior se folosesc fără exagerări stucatură de inspirație barocă, avînd unele alunecări spre rococo, tendință destul de neobișnuită pentru oraș.

Refacerile din deceniul al șaselea al secolului trecut îmbracă în special forma înlocuirii, care dacă la Palatul Diviziei din Piața Libertății păstrează volumetria simplificînd tratarea fațadelor, la cazarma din Piața Mărăști nu mai preia nimic din volumul anterior. Pentru această construcție se trece în 1853 de la un plan dreptunghiular desfășurat în jurul unei curți interioare, la unul în formă de „U”, iar noul volum, mai înalt cu un nivel decît cel anterior, nu păstrează nici un element din vechea construcție. Nu apare nici preocuparea pentru integrarea construcției în spațiul Pieții Unirii, care în a doua jumătate a secolului al XIX-lea, mai joacă rolul de zonă polarizantă pentru viața orașului.

Intervențiile în structura nucleului istoric al orașului sînt, începînd cu deceniul al șaselea al secolului trecut, reflectarea noilor condiții economico-sociale, care fac societatea să-și reorganizeze raporturile cu mediul construit. Factorul economic devine acum predominant în determinarea evoluției orașului, în detrimentul celui strategic. Pe lângă micile ateliere, în Timișoara iau ființă în această perioadă întreprinderi industriale, care contribuie în bună parte la intensificarea comerțului. Orașul aplică rapid noile descoperiri ale științei și tehnicii (telegraf, telefon, tramvai, iluminat electric) și trece pe coordonatele unui oraș mecanizat¹⁰, care față de orașul tradițional își modifică atît sistemul transporturilor, cît și ambianța urbană.

Avîntul economic în această jumătate de secol își găsește reflectarea într-o intensificare a activității de construcții, în special în deceniile șase și șapte. Se ridică acum o serie de construcții administrative, bancare și începe să se contureze tipul nou de imobil de raport, care va înlocui prototipul de clădire civilă din secolul al XVIII-lea.

Din pricina spațiului restrîns închis în centura fortificațiilor, noile construcții se ridică în centrul istoric al orașului după eliberarea terenului de clădiri anterioare, aflate în diferite faze de degradare. Modalitatea

⁹ Josef Geml, *Alt Temesvar im letzten Halbjahrhundert 1870—1920*, Timișoara, 1927, p. 25.

¹⁰ Arnold Toynbee, *Orașele în mișcare*, București, 1979, p. 236.



Fig. 2. Castelul Huniazilor — imagine din prima jumătate a secolului al XVIII-lea.

Fig. 2. Le chateau des Huniades — image dans la première moitié du XVIII-ème siècle.

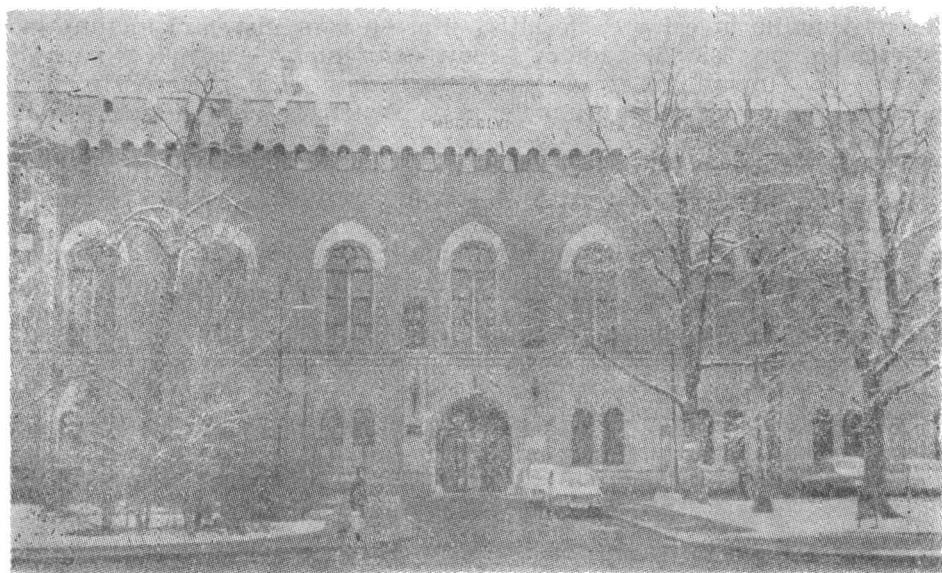


Fig. 3. Castelul Huniazilor — fațada principală după 1856.

Fig. 3. Le chateau des Huniades — façade principale après 1856.

de intervenție se face sub semnul căutării unor forme reprezentative pentru un oraș intrat pe coordonate moderne.

O sugestivă exemplificare este construirea Palatului Dicasterial între 1855—1860¹¹, la vremea aceea cea mai mare clădire a Timișoarei. De plan dreptunghiular, cu trei curți interioare, cu câteva sute de încăperi destinate birourilor și locuințelor pentru personal, construcția, parter și trei etaje, apare în structura vechiului oraș ca o inserție străină. Fațadele sale monotone, împărțite prin bandouri în trei registre orizontale, sînt ritmate doar de șiruri de ferestre, în parte duble și flancate de cîte două colonete. Pentru atenuarea masivității volumului, golurile sînt tratate cu arc suprainălțat, iar cornișa la colțurile clădirii, cu registre de console acuzate pe înălțime (fig. 4). Această construcție uriașă pentru vremea sa trădează încercările arhitecturii timișorene în găsirea formelor de exprimare a tendințelor orașului modern, chiar dacă acestea nu găsesc totdeauna calea de integrare în țesutul urban constituit. De altfel această problemă pare să nu intereseze, după cum nu există preocupări nici pentru păstrarea unor construcții din secolul al XVIII-lea, chiar dacă ținuta lor și participarea la viața orașului ar fi justificat păstrarea.

Astfel în 1875 se demolează clădirea primăriei rasciene, construcție ridicată în 1761, unde a funcționat la început în marea sală de la etaj, apoi din 1797 în întreaga clădire, teatrul orașului¹². Construcția cu parter și un etaj, cu portal în ax și fațade ritmate de pilaștri la parter, este înlocuită între 1876—1878 de Școala Reală Superioară, volum cu două etaje peste parter, cu trei registre orizontale în fațade, ferestre cu arc în plin cintru și cornișă susținută de modilioni (fig. 5, 6). La o scară mult redusă se reiau aici elemente compoziționale întîlnite la palatul Dicasterial, dar volumul mic face mai puțin pregnante diferențele față de construcțiile învecinate. De altfel și acestea înregistrează în timp modificări pe care își pune tot mai mult amprenta eclectismul. În paralel începe să se manifeste tendința înlocuirii volumului parter și un etaj, cu unul mai înalt, la toate tipurile de construcții — administrative, militare sau de locuințe.

Acțiunea de înlocuire a unor clădiri din secolul al XVIII-lea cu construcții noi devine principala formă de intervenție în zona cetății.

Una dintre înlocuiri este casa bancară de pe latura de răsărit a Pieței Libertății, clădită în locul vechiului corp de gardă principal al cetății, volum datînd din 1730 cu parter și un nivel¹³.

Clădirea bancară devine un program arhitectural din ce în ce mai des întrebuintat în a doua jumătate a secolului al XIX-lea. Prima clădire bancară din Timișoara a fost ridicată în 1855 în fosta piață Sf. Gheorghe¹⁴ (azi Vasile Roaită). Ca program nou, corespunzător unei funcțiuni noi, clădirea bancară tinde să-și găsească forma specifică într-o compoziție eclectică. Răspîndirea arhitecturii eclectice în Timișoara, preluată de clădirea de locuit în varianta imobil de raport, începe de fapt cu marile construcții bancare.

¹¹ Josef Geml, *op. cit.*, p. 23.

¹² N. Ilieșiu, *op. cit.*, p. 247.

¹³ Gh. Bleier, *op. cit.*, p. 58.

¹⁴ Idem, p. 79.

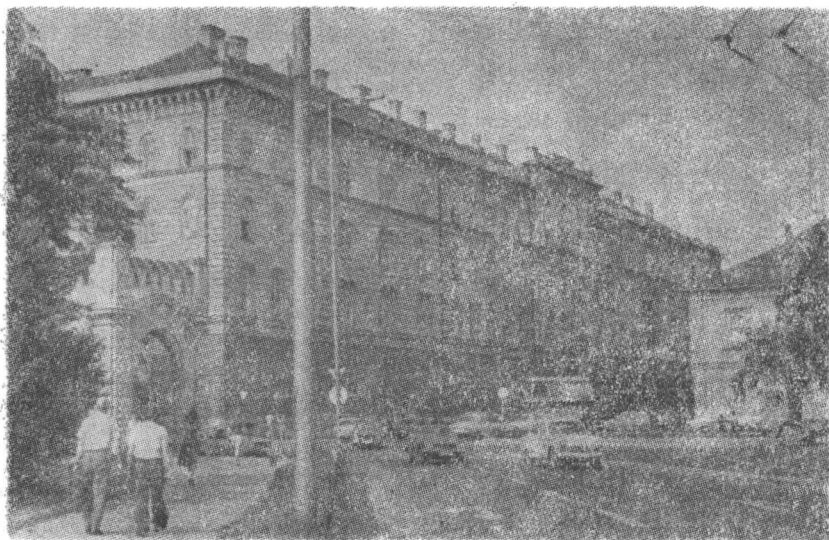


Fig. 4. Palatul Dicasterial.
Fig. 4. Le Palait Dicasterial.

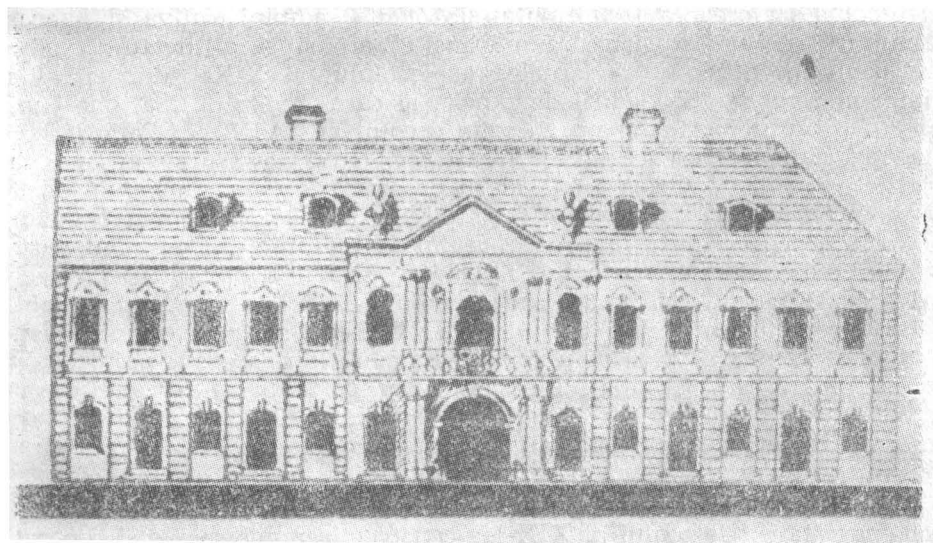


Fig. 5. Primăria rasciană (după o imagine din sec. al XVIII-lea).
Fig. 5. La Mairie rasciane (après une image du XVIII-ème siècle).

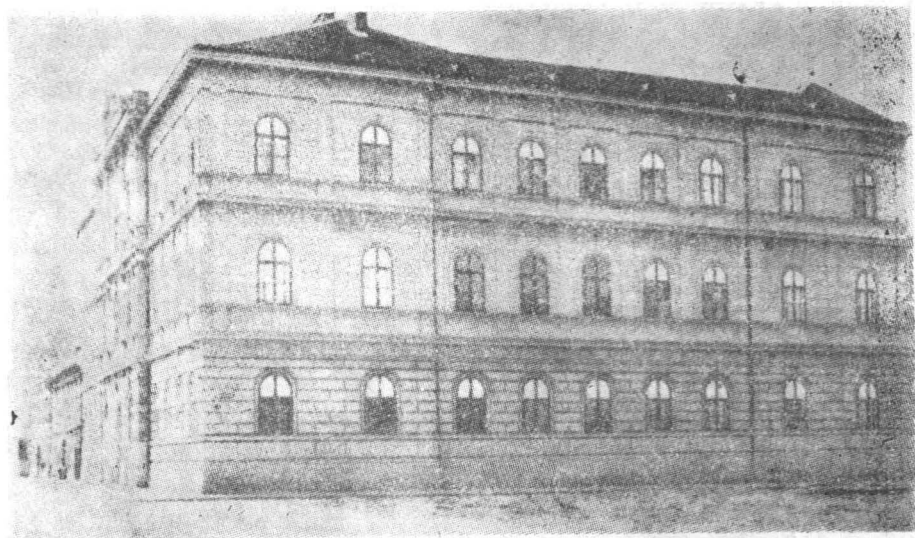


Fig. 6. Școala Reală Superioară.
Fig. 6. L'École Réelle Supérieure.

Pentru Prima Casă de Păstrare din 1855, s-a ales un volum parter cu trei nivele, căruia i s-a accentuat caracterul monumental prin pilaștrii ce marchează ultimele două etaje, prin arcadele oarbe de sub modilionii cornișei și cele trei rezalite ale fațadei. Ornamentele sînt numeroase, dominant de inspirație renașcentistă, cu ușoare tendințe de geometrizare (fig. 7).

Odată cu crearea prototipului de clădire administrativă și bancară monumentală, se înregistrează o transformare și în arhitectura clădirii de locuit. În deceniul al șaptelea al secolului al XIX-lea încep să se ridice în zona cetății clădirii de raport, al căror regim de înălțime depășește obișnuitul parter și un etaj din secolul al XVIII-lea. Față de construcția caracteristică acestui secol, care are planul desfășurat de două sau trei laturi, curte interioară cu galerii deschise, folosind de regulă parter și un etaj, a doua jumătate a secolului al XIX-lea vine în arhitectura de locuințe cu volumul mai mare, regim de înălțime predominant parter și două etaje, reducerea curților interioare, siluete simple și decorație cu măsură, de factură eclectică. Dacă sistemul bolților de la parter era obligatoriu pentru arhitectura secolului al XVIII-lea, se trece acum la sistemul mai simplu al planșeului drept. Fațadele din această perioadă, pe străzile Mărășești, Ceahlău, Alecsandri, au portaluri și ferestre cu arc în plin centru, cornișe pe modilioni, tencuieli cu imitația bosajelor și motive decorative pe pilaștri sau ancadrame de ferestre, inspirate mai ales din renașterea italiană și baroc.

Chiar dacă preocuparea de bază rămîne pentru arhitectura celei de-a doua jumătăți a secolului al XIX-lea construcția nouă, se fac și reparații la clădirile păstrate din secolul trecut, cu schimbări în compoziția fațadelor sau în compartimentarea interioară. Acestea ajung uneori să fie

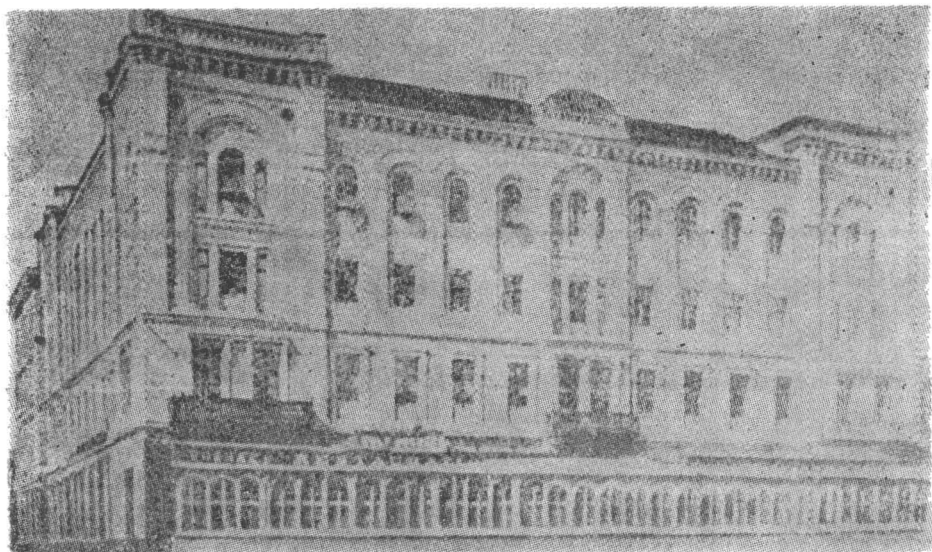


Fig. 7. Prima Casă de Păstrare.

Fig. 7. La première Caisse d'Épargne.

considerate „restaurări“. Astfel apare cazul Vechii Prefecturi din actuala Piață a Unirii, la care mentalitatea epocii privind intervenția asupra unei construcții reprezentative a orașului este clar conturată.

Ridicată la mijlocul secolului al XVIII-lea construcția, cunoscută și sub numele de „Vechea Casă a Comitatului“, a reprezentat în secolul respectiv un exemplu dintre cele mai valoroase ale barocului timișorean. Clădirea indică în prima sa formă, un palat baroc la care intențiile compoziționale și decorative par să se subordoneze principiilor de bază ale stilului, respectînd axul pe portalul de acces pentru o compoziție simetrică, dezvoltarea gradată a spațiilor pe înălțime, un anume ritm de fațadă, elemente ornamentale specifice, regăsite în arhitectura barocului central european din prima jumătate a secolului al XVIII-lea. Dacă în 1774 are loc o completare a construcției prin continuarea laturii sale nord-estice¹⁵, cu reluarea simetrică a portalului dinspre piață, cu păstrarea dominantei baroce în decorația fațadelor, chiar dacă ornamentul în relief de tencuială de pe pilaștri și din decorul ferestrelor este de o factură inferioară primului tip de ornament, intervenția dintre 1870—1880 se face cu pierderea multor elemente baroce și cu modificarea fațadei. Este suprimat acum un volum median, clădirea căpătînd o singură curte interioară amplă în locul celor două avute anterior, căreia i se adaugă pe laturile scurte culoare vitrate, se suprînălță mansarda și se recompune fațada. Acesteia i se suprimă pilaștrii la nivelul parterului, în timp ce la etaje li se îngustează profilul și li se elimină ornamentele. Decorul în relief de tencuială dispăre, iar ferestrele primesc ancadra-

¹⁵ Fr. Grisellini, *op. cit.*, p. 139.

mente rectangulare. Dintre elementele barocului se păstrează doar portalurile dinspre piață și un portal cu mascaron transformat în fereastră, pe latura vestică a clădirii. În mentalitatea epocii, intervenția este considerată restaurare și își justifică maniera radicală, prin corectarea „banalului stil Zopf”¹⁶ (fig. 8, 9).

Toate categoriile de intervenții, de la reparațiile cu înlocuiri de detalii, înlocuirea unor vechi clădiri cu altele noi, până la găsirea formelor

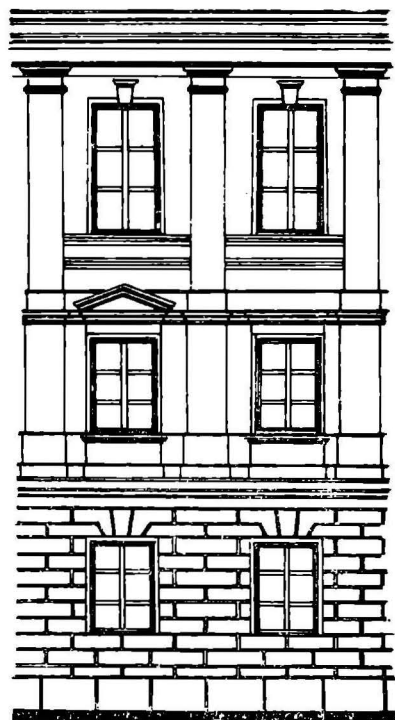
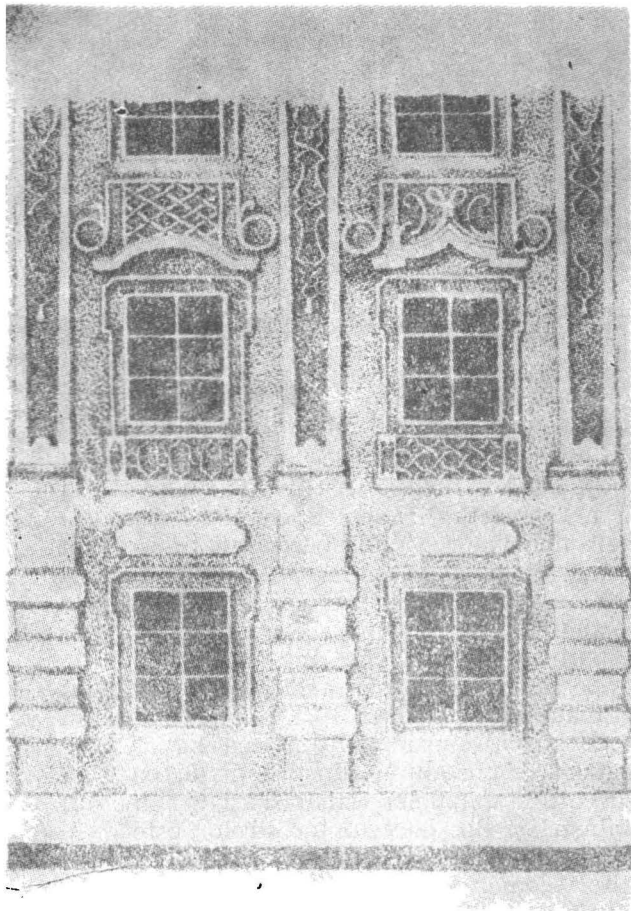


Fig. 8. Vechea Prefectură — detaliu de travee din sec. XVIII (reconstituire după decapările de pe fațada din 1983).

Fig. 8. L'ancienne Préfecture — détail de travée du XVIII-ème siècle (reconstitution après les décapages sur la façade de 1983).

Fig. 9. Vechea Prefectură — detaliu de travee după transformarea din sec. XIX.

Fig. 9. L'Ancienne Préfecture — détail de travée après la transformation du XIX-ème siècle.

¹⁶ „Temeswarer Zeitung“, nr. cit., p. 5.

constructive pentru noi programe de arhitectură, marchează o dinamică în arhitectura din zona istorică a orașului, care primește un nou specific.

Către sfârșitul secolului, dezvoltarea orașului modern, care antrenează creșterea rapidă a circulației și ridică din ce în ce mai acut problema terenului de construcție, este tot mai stînjinită de caracterul militar al cetății, ale cărei fortificații nu mai corespund funcțiunii de apărare și împiedică fuziunea celorlalte cartiere ale orașului cu cetatea. Decizia defortificării acestora și dărîmarea zidurilor sale între 1899 și 1914, marchează începutul unei noi perioade de activitate în construcția orașului, care va aduce modificări în zona istorică într-o manieră proprie.

Față de etapa constructivă anterioară, sau față de cele ce urmează, a doua jumătate a secolului al XIX-lea se înscrie în arhitectura centrului istoric al Timișoarei în primul rînd ca o perioadă de căutări, care în ciuda limitelor sale, și-a lăsat amprenta asupra profilului zonei istorice, contribuind la conturarea specificului și personalității acestora.

LILIANA ROȘIU

INTERVENTIONS DANS L'ARCHITECTURE DU CENTRE HISTORIQUE DE TIMIȘOARA DANS LA DEUXIÈME MOITIÉ DU XIX-ÈME SIÈCLE

(Résumé)

Le centre historique gardé par la ville actuelle, prend forme durant le XVIII-ème siècle et la première moitié du XIX-ème siècle, entre les limites du baroque et du néoclassicisme. Après le siège de Timișoara de 1849, le développement économique donne à la ville des directions modernes, qui se reflètent dans la phisionomie architecturale de son ancien centre.

Une sorte de travaux de constructions sont maintenant les réparations et les reconstructions après le siège, où les solutions concrètes prennent des formes simplifiées, cherchant une rapide exécution. L'essor économique se reflète aussi dans l'intensification de l'activité de nouvelles constructions. Maintenant apparaît le nouveau bâtiment administratif de grandes proportions et prend contour le type d'un nouveau programme d'architecture, celui de l'édifice bancaire. Il trouve sa forme d'expression architecturale dans la composition éclectique en influençant la réalisation pratique de la maison civile dans la variante „immeuble de rapport" qui remplace la maison du XVIII-ème siècle.

Toutes les interventions dans le centre historique, ouvrages de réparations avec remplacement de détails, constructions de nouveaux édifices ou nouveaux programmes d'architecture mènent à une dynamique dans l'architecture du vieux centre de la ville, qui reçoit un nouveau spécifique.

L'étape constructive de la deuxième moitié du XIX-ème siècle s'inscrit dans l'architecture du centre historique de Timișoara, comme une période de recherches qui a influencé le profil de la zone et a contribué à la définition de la personnalité du centre hérité par la ville de nos jours.