

## OBIECTE LEGATE DE LUMINA CULTICĂ CREȘTINĂ DIN COLECȚIILE MUZEELOR BANATULUI MONTAN

Nicoleta Gumă  
Ovidiu Bozu

Piese aduse în discuție o parte au fost deja publicate, iar altele sunt inedite, avînd însă un numitor comun: lumina cultică creștină. Acestea sunt după cum urmează:

1. *Opaițul roman paleocreștin* (nr. inv. A. 8896) – descoperit în încăperea A, aparținînd construcției romane, cercetate în punctul „Căunița de Sus” sat Gornea, comuna Sichevița, județul Caraș-Severin. Realizat din pastă fină cu firnis brun măsoară în lungime 10,6 cm, diametrul bazinului fiind de 6,8 cm, înalt de 3,5 cm. Face parte din categoria opaițelor de tip *Firmalampen*, în contextul celorlalte descoperiri din cadrul construcției romane de la Gornea este datat secolul II-III p.Chr. Pe fundul uzat al opaițului se poate distinge o *crux monogramatica* înscrisă într-un cerc redată în relief și înscrisă într-un cerc. În spațiul format de axele crucii apar urmele șterse datorită uzurii conturul literelor grecești A (alfa), I (iota), Ω (omega) (Bozu, 1983)<sup>1</sup>. (Pl. I, fig. 1)

2. *Statuetă de bronz romană* (nr. inv.) – descoperită în anul 1975 de Gh. Lazarovici, tot la Gornea, în punctul „Zomonița”, într-un bordei de meșter fierar datat secolele VIII-IX și publicată de Constantin Pop și Iile Uzum. Deși cei doi autori văd în această statueta, reprezentarea unui *Eros*<sup>2</sup> (Pop, Uzum, 1983, 137) admit însă și faptul că „statueta ar putea fi interpretată și ca înfățișînd un *genius*<sup>3</sup>. Înaltă de 8,7 cm și cu o lățime maximă de 5,2 cm, statueta este reprezentarea nudă, a unui tânăr imberb, cu centrul de greutate pe piciorul drept întins, cel stîng fiind îndoit lateral. Figura este executată neglijent avînd orbitele adânci și ochi mari exoftalmici. Înălțimea feței este de un centimetru, cu nasul, gura și pomeții reliefați. Capul este întors ușor spre stînga cu bărbia ridicată. Părul lung, ondulat căzut spre gât, în creștet este strîns într-un moț. În mâini, diagonal peste piept, ține o torță cu mânerul lung compusă din trei segmente despărțite prin nervuri-prag profilate, cea din vîrf avînd redată simbolic o făclie aprinsă. Pe spate divinitatea este prevăzută cu două arpioare mici. (Pl. I, fig. 2)

3. *Sfeșnic cu un braț*, din lemn dintr-o singură bucată strunjită. Baza are un diametru de 16,50 cm. Înălțimea totală a sfeșnicului, sau a *feșnicului* din topica bănățeană, este de 27 cm, din care brațul propriu-zis măsoară 20 cm, cu diametrul exterior de 5,7 cm. Diametrul orificiului de inserție al lumînării este de 2,3 cm (Sasca

Română, MJERG Caransebeș nr. inv. 16).

4. **Sfeșnic cu un braț**, scund, executat la roată, din ceramică fină, acoperit cu un smalț de culoare verde oliv. Diametrul la bază este de 12,5 cm; înălțimea totală de 10,3 cm. Brațul de formă cilindrică cu o nervură profilată pe mijloc, este înalt de 8 cm, are diametrul exterior de 5,5 cm, iar orificiul pentru lumânare de 4,8 cm (Sasca Română, MJERG Caransebeș nr. inv. 8609).

5 **Sfeșnic cu un braț**, este executat la roată, din ceramică fină, acoperit cu un smalț de culoare verde oliv. Diametrul la bază este de 8,5 cm; înălțimea totală de 12 cm. Brațul ușor îngroșat la bază înalt de 8 cm., are diametrul exterior de 3,5 cm. iar orificiul pentru lumânare de 2,5 cm. (Sasca Română, MJERG Caransebeș nr. inv. 8608).

6. **Sfeșnic cu trei brațe**, este executat la roată, din ceramică fină, acoperit cu un smalț de culoare verde oliv. Diametrul la bază este de 8,7 cm, înălțimea totală de 10,7 cm. Cele trei brațe ale sfeșnicului cu aceeași înălțime de 8 cm sunt lipite între ele au diametrul exterior de 3,5 cm iar cel al orificiului pentru lumânare de 2,5 cm (Sasca Română, MJERG Caransebeș nr. inv. 8616).

7. **Sfeșnic cu un braț**, din ceramică de Biniș este o producție recentă. Lucrat la roată, gol pe dinăuntru, baza sfeșnicului cu diametrul de 7 cm are aspectul unei farfurioare care acumulează ceara topită, brațul este redat sub forma unei clopotnițe, în vârful căreia, despărțită de un guler, se află orificiul pentru lumânare, cu diametrul exterior de 2,7 cm și cel interior de 2 cm (Sasca Română, MJERG Caransebeș nr. inv. 1001).

8. **Candelă**, de dimensiuni mici, cu bazinul executat prin presare, din tablă poleită cu bronz auriu. Bazinul este ornamentat cu trandafiri, iar sub buză un ornament traforat în triunghiuri mici dispuse cu vârful în jos. Pe corpul bazinului sunt dispuse trei toarte mici de care este prins dispozitivul de agățare, susținut de trei lăntișoare. Lungimea totală a candelii este de 40 de cm, candela propriu-zisă măsurând 10 cm, cu diametrul la gură de 6 cm (Capela fostei închisori a Caransebeșului, MJERG Caransebeș nr. inv. 22).

9. **Candelă**, de dimensiuni mijlocii, executată prin turnare, din siluminu vopsit cu bronz auriu. Bazinul este ornamentat cu motive florale dispuse pe circumferința maximă, sub care se desfășoară redată în relief sub forma unor volute alungite frunze de acant. Corpul candelii dispune de trei toarte supraînălțate deosebit de îngrijit redată sub forma unor lujeri. Distanța dintre toarte este de 16 cm. Bazinul candelii are un diametru de 10 cm, orificiul de inserție are diametrul exterior de 5,2 cm, iar cel interior de 2 cm (Capela fostei pușcării a Caransebeșului, MJERG Caransebeș nr. inv. 21).

A. Opațul paleocreștin de la Gornea-Căunița de Sus datat secolul II-III, ca și multe alte opațe de acest gen este un obiect cultic având o întrebuințare liturgică. Din scrisoarea lui Pliniu cel Tânăr către împăratul Traian reiese destinația liturgică a acestor

opaițe folosite de creștini „într-o zi anumită, înainte de răsăritul soarelui se adună pentru a înălța imnuri lui Hristos, ca unui zeu, ... apoi se adună din nou pentru a lua masa în comun..., o luminare specială cerea priveghiul din noaptea de sâmbătă spre duminică așteptând în biserică ivirea zorilor și cântând psalmi, rugându-se”<sup>4</sup>.

Pe lângă opaițul prezentat mai sus, la Gornea, în aceeași construcție romană, s-au mai descoperit un fragment din buza unui ulcior cu gâtul larg sau a unei căni din ceramică fină de culoare cărămizie cu firnis roșu, care sub buză prezenta prin presare imaginea unui pește. O altă piesă posibil creștină așa cum sugerează autorii corpusului de inscripții din Dacia romană IDR III/1 este plăcuța votivă a cărei inscripție se referă la o mială adusă ca ofrandă. La acestea se adaugă, ca obiect cu simboluri creștine, furca de tors pentru deget și cărămida cu text cursiv de sec. IV, descoperită în quadriburgium-ul de la Căunița de Sus, prin care comandantul acestei garnizoane creștine, în traducerea profesorului I. Pisso interzicea practicile magice și portul amuletelor. Regretatul cercetător și arheolog clujean Nicolae Vlăssă, în anul 1982, sugera că, după faza de refacere a vilei rustice de la Gornea, aceasta a funcționat ca bazilică creștină.

**B.** Referitor la statueta romană descoperită la Gornea-Zomonița opinăm că aceasta este un *genius* și nu o figurină care să-l reprezinte pe Eros. În panteonul roman, existau divinități de rang inferior cum sunt *larii* care ocroteau așezările umane; *manii*, ce aveau grijă de sufletele strămoșilor fiind ocrotitorii familiei; *penații*, tot zeități familiale, care vegheau asupra prosperității casei. *Geniile* sau *genus loci* vegheau asupra oamenilor, fiecare bărbat având un *genius* și fiecare femeie o *iunno* și care aveau același rol pe care îl au îngerii în religia creștină. Acest rol este argumentat și de condițiile contextului arheologic în care a fost descoperit într-un complex creștin de secol VIII-IX. Suntem în fapt în fața unei figurine creștinate.

**C.** Nelipsite din casa fiecărui creștin, sfeșnicile sunt suporturi pentru lumânări confecționate din lemn, ceramică, marmură sau metal. Pot avea unul sau mai multe brațe, fiecare cu simbolismul său. Cel cu un singur braț, numit și *primikiron*, semnifică unitatea Sfintei Treimi. Sfeșnicul cu două brațe, numit *dikirion*, simbolizează cele două firi ale Mântuitorului – Dumnezeu și Om. Sfeșnicile cu trei brațe, *trikiron*, simbolizează cele trei Persoane ale Sfintei Treimi (Dumnezeu Tatăl, Fiul și Sfântul Duh).

Mai există sfeșnice cu șapte brațe, ce simbolizează cele șapte daruri ale Sf. Duh, și sfeșnicile cu doisprezece brațe, simbolizând pe cei doisprezece Apostoli ai Domnului.

Împreună cu lumânările, sfeșnicile sunt considerate obiecte cultice, deoarece lumânarea însăși simbolizează lumina adevărului și a sfințeniei. Aprinderea unei lumânări reprezintă o ofrandă adusă lui Dumnezeu și lui Isus Hristos, ce se numește pe Sine „Eu

*sunt lumina lumii*". Semnificativ în acest sens este faptul că, în mediul rural bănăţean, ţăranul spune „am aprins o *lumină*”, „am pus o *lumină*”, nu „o *lumânare*”.

Aşa cum este ştiut, lumânările sunt nelipsite la toate marile evenimente ale vieţii, botez-cununie-moarte.

D. Candela, considerată şi ea ca fiind obiect de cult provenind din grecesul *kandila* – adică lampă de veghe, este folosită cu preponderenţă în biserici, mănăstiri, lăcaşuri de închinăciune, dar şi în case, pentru a lumina faţa unei icoane, fiind fie suspendată, fie aşezată prin fixare sub rama icoanei. Lumina candeliei, ce foloseşte untdelemnul, în care se pune o feştilă ce se aprinde şi arde până ce se consumă untdelemnul, este un omagiu, un semn de mare preţuire şi cinstire faţă de sfântul zugrăvit pe icoană, concomitent fiind socotită ca o jertfă adusă lui Dumnezeu prin arderea untdelemnului.

#### NOTE

<sup>1</sup> O. Bozu, *Consideraţii cu privire la un opaiţ paleocreştin descoperit la Gornea, judeţul Caraş-Severin*, în *Banatica*, VII, 1983, p. 226-227.

<sup>2</sup> C. Pop, I. Uzum, *Un bronz roman de la Gornea-Zomonîţă*; în *Banatica*, VI, 1981, p. 137-140.

<sup>3</sup> *Idem*, p. 138.

<sup>4</sup> Pliniu cel Tânăr, *Opere complete*, Bucureşti, 1977, cap. X, 96.

## ON THE OBJECTS ATTACHED TO THE CULT OF LIGHT BELONGING TO THE MUSEUMS OF THE MOUNTAIN BANAT

### *Summary*

Part of the pieces were edited, part are unpublished yet, but the two categories the issue is speaking about are attached to the light in the Christian cult. The paleo-Christian Roman earthen-lamp discovered inside the A room of the Roman building at *Căuniţa de Sus* (village of *Gornea-Sicheviţa*) is one of the edited pieces. The second piece proceeded from the same village, but from the *quardiburgium* located at Zamonîţă (inside an 8<sup>th</sup> – 9<sup>th</sup> cc mud-havel). It is a Roman little statue representing a *genius*, discovered in a pre-feodal Christian environment and that means that it was “Christianized” by the inhabitants of those times. The other seven pieces proceeded from a rural environment (19<sup>th</sup>-20<sup>th</sup> cc) are: five candlesticks and two votive lights. The candlesticks and the candles are taken for objects of cult as they symbolize the light of truth and holiness. The votive light enlightening a Christian icon is a homage, a sign of a great appreciation and veneration for the painted saint, and the icon is in turn a sacrifice bought by the burning oil.

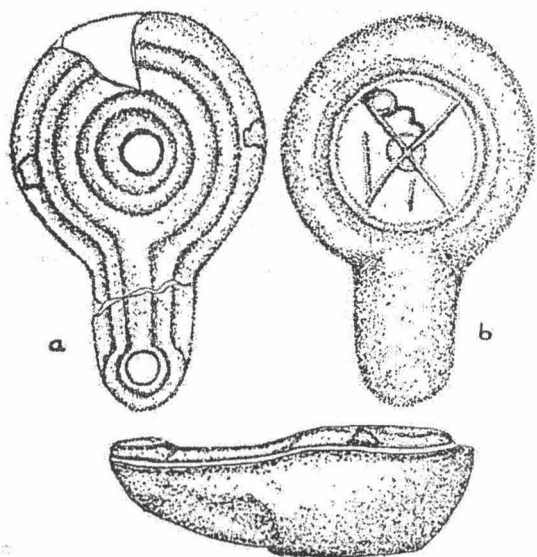


Fig. 1. Opaițul paleocreștin descoperit în încăperea A. Căunița de Sus – Gornea



Fig. 2. Statuetă romană „genius loci”, descoperită într-un context de sec. VIII-IX (Gornea – Zomoniță)