

PÂINEA, GRÂUL ȘI RÂȘNITUL SACRU ÎN NEOLITIC

Misterul nașterii, morții și renașterii (Eliade 1981, 42)

Gh. Lazarovici

Timpul este circular, el face parte dintr-un ciclu cosmic, o spunea Mircea Eliade manifestat prin ciclul naștere, viață, moarte, renaștere (Eliade 1981, 43; 1990, p. 43),. O serie de obiceiuri, legate de gândirea de peste timp, ne obligă a privi cu această optică o serie de expresii, mituri transmise prin cele mai variate forme, prin viu grai sau simboluri (mitograme). O serie de obiceiuri, rituri și ritualuri au păstrat o parte din elementele unor vechi gândiri. Tema ritualurilor agricole este extrem de vastă, de aceea vom puncta o serie de idei, legate de exemple arheologice, rezultate din cercetările noastre. Neoliticul abstractizează unele idei pe care le pune în semne, la început pe obiectele de cult, mai apoi pe ceramică. La finele neoliticului sau la începuturile

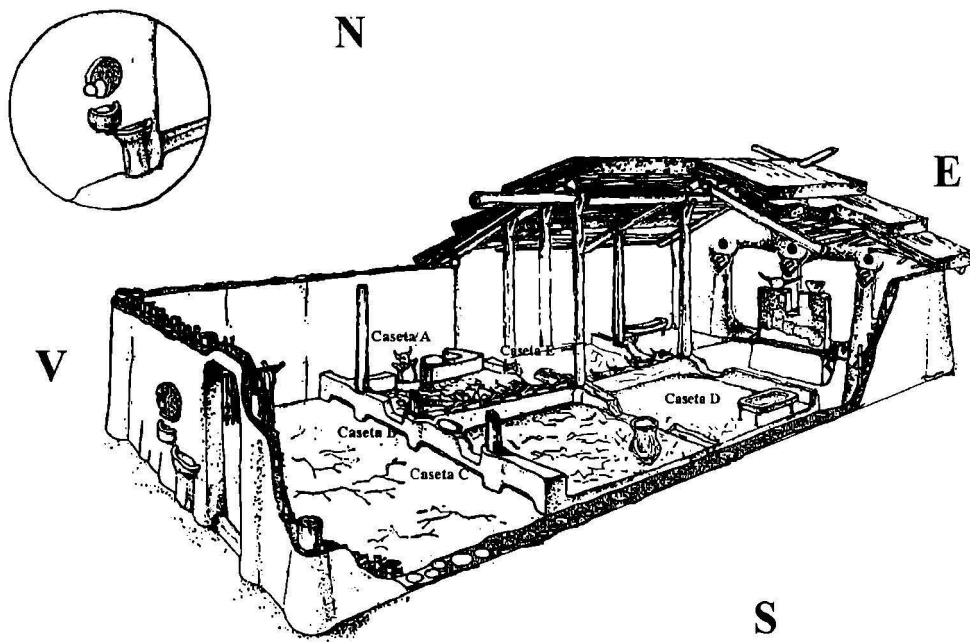
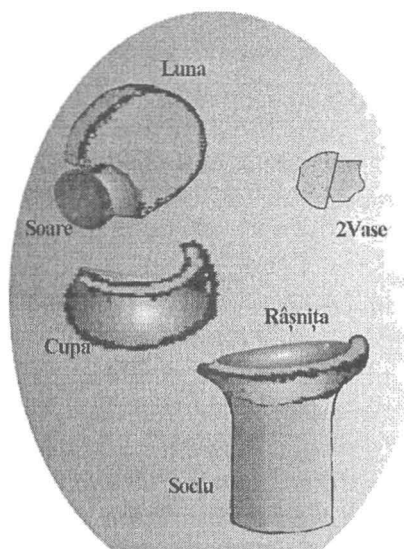


Fig. 1. Parța, Sanctuarul 2, vedere spre masa-altar C, cu vasul pentru spice, râșnița de zdrobit, cupa de oferit făina soarelui și lunii



chalcoliticului, vreme la care în Mesopotamia și Egipt apăreau primele scrieri, crește numărul de mesaje „scrise” din Balcani și nu întâmplător.

În unele dintre studiile noastre de etnoreligie (renaștere – regenerare/reîntrupare; ochiul, sanctuarele de la Parța) am pornit la prezentarea diferitelor variante pe care o idee le are în dicționarul de simboluri al lui J. Chevalier și Alain Gheebant.

Fig. 2. Parța, Sanctuarul 2, peretele de vest, detalii

Anumite definiții sau precizări sunt necesare cu scopul de a dezvolta cunoașterea, mai ales cea luciferică, cum a demonstrat foarte

clar Lucian Blaga, cunoaștere ce necesită trei planuri de revelare: 1) al sensibilității revelatoare; 2) al imaginației înțelegătoare; 3) al înțelegerii conceptuale (Blaga 1993, p. 121). În exemplele noastre încercăm a aborda prin exemple arheologice, legate toate de misterele deschise, de misterele sacralului, tema fiind sacrificiul seminței, sacrificiul plantei, oferirea ei divinității, mulțumirile aduse divinităților și ritualurile legate de acestea.

RÂȘNITUL CULTIC

A **râșni** verb tranzitiv cu sensurile: 1 a măcina cu râșnița; figurativ a fărâma, a zdrobi ; regionalism: a mistui, a digera. De aici numeroase expresii: “a ajunge de la moară la râșniță” (din situație bună la rea, a scăpa; generalizând un proces de involuție); “a-i umbla gura ca o râșniță” (a nu mai tăcea), a “pune copilul în coșul morii să-i meargă gura” sau să fie vorbăreață, mai ales la fete, obicei din satul Milcoveni, Banat.

Râșnitul este o operație firească prin care sămânța este transformată din corp viu, în stare să regenereze, să renască planta din care s-a născut, în substanță consumabilă necesară hranei de toate zilele. Prin operația de râșnit, primordială în viața comunităților neolitice, omul distruge practic proprietatea de regenerare a plantei, întrerupând un ciclu de regenerare, de renaștere, motiv pentru care el face unele ritualuri legate de râșnit. Ca și în cazul vânătorilor, agricultorii practică o serie de rituri și ritualuri magico-religioase păstrate sau ascunse în mituri și în unele ritualuri de mai târziu.

Râșnitul este un ritual de trecere de la viață (sămânța cu puteri germinative) la moarte pentru a trece în hrană și deci în corpul omului. Râșnița și omul

puteri ale vieții (generare-regenerare) prin zdrobire de aceea sunt necesare o serie de ritualuri pentru a nu atrage mânia divinității, mai precis a divinităților, practici vechi, unele cunoscute din paleolitic, legate de vânătoare.

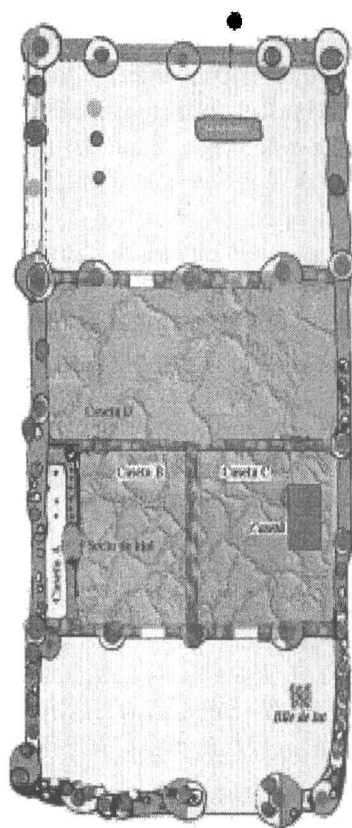
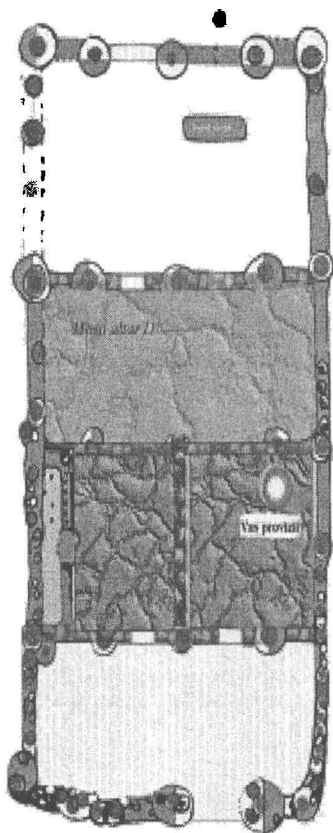


Fig. 3. Sanctuarul 2, niv. 2-3 vasul cu spice Fig. 4. Sanctuarul 2, niv. 4 caseta pentru spice.

Riturile și ritualurile magico - religioase legate de miturile cerealiculturii sunt numeroase. Ele constau din mai multe **ritualuri de trecere de la o stare la alta**: culegerea semințelor, secerarul, seceră, seceratul cultic, zei cu seceră (ritualurile de mulțumire, oferire, arderea rituală a corpului plantelor); selecționarea semințelor pentru germinare, operații și ritualuri de păstrare (cutiile de la Turdaș: Vlassa 1979; curățirea cerealelor de neghină (constatare de la Parța: Monah F. 1994); semințele de consum (păstrare, casetele, râșnitul, râșnitul cultic, râșnitul în sanctuare; râșnitul în machetele de sanctuare, râșnițele din morminte, râșnițe în formă de vulvă (Gura Baciului Vlassa 1972, mormântul 4, fig. 13/2-3).

Asasinatul primordial. Mircea Eliade pune în legătură cu asasinatul primordial o serie de ceremonii de pubertate, sacrificii de animale, canibalism, ceremonii funerare etc. toate ritualuri de trecere de la o stare la alta (Eliade 1981, 39). La acestea am adăuga noi încă unul **râșnitul cultic**, deoarece sămânța germinativă moare, ea trece după răsrire ca hrană în corpul omului, amestecată cu apă, uneori prin intermediul focului, ca și în cazul lutului.

Râșnitul cultic apare la Parța ca semnificație de bază, fundamentală fiind situată pe perețele de vest al Sanctuarului 2 (fig. 1-4) (Lazarovici & 2001). Faptul că este pe perețele de apus al sanctuarului trebuie pus în legătură, credem noi, cu ideea morții seminței, apunerea puterii ei de germinare, încetării funcției de reproducere a seminței. Râșniță asociată cu cultul craniului apare la Cîrcea (Nica 1976, p. 442).

Consumarea seminței și distrugerea ei prin râșnit se leagă, poate, de mitul Hinuvelei (mit al vegeculturii, cum arătam mai sus) moartea ei este o moarte “creatoare” ea continuă să fie astfel permanent în viața oamenilor și chiar în moartea lor. Hrănite cu plantele răsărite din corpul zeiței omul se hrănește, în realitate, cu substanța însăși a divinității spunea M. Eliade (Eliade 1981, 39).

Cele mai vechi dovezi de râșnit apar din natufian, în Palestina, unde au fost descoperite seceri de piatră râșnițe și pisălog (Eliade 1981, 33) ce serveau la râșnitul semințelor culese, iar nu produse.

*EXEMPLE CU DEPUNERI
RITUALE SAU RITUALURI
LEGATE DE RÂȘNIȚĂ ȘI
RÂȘNITUL CULTIC*

Râșnițe în sanctuare. În **Sanctuarul 2** de la Parța (Lazarovici & 2001, p. 281-283) (fig. 2-3), pe fațada de apus sub o grupare de obiecte marcând Soarele (orificiu în peretele sanctuarului care lăsa să pătrundă lumina), orificiul fiind plasat în cornu Lunii (partenera soarelui, partea feminină cu misterele și simbolurile nopții).

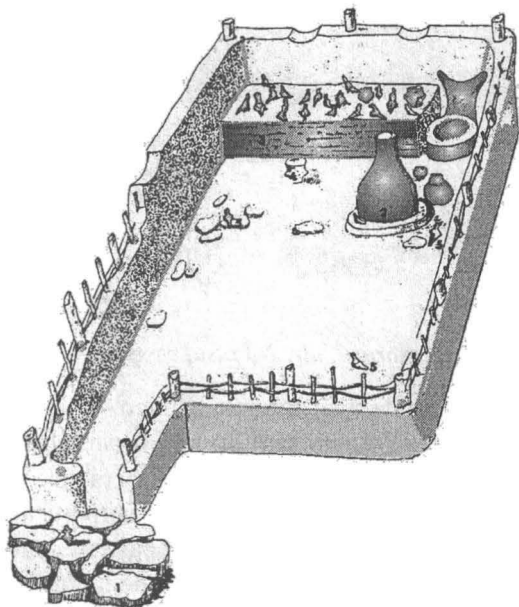


Fig. 5 Sanctuarul de la Sabatinovka, cultura Precucuteni III - Tripolie A.

Împreună, ele sunt un cuplu, iar prin aranjament un posibil calendar lunar, precum și împărțirea timpului serii (ritualurile de seară, măsurile de pază la fortificație, aprinderea focurilor de veghe, stabilirea veghii la sanctuar, porți etc.). Se mai afla o cupă de chirpici adosată peretelui, iar pe un soclu adosat se afla o râșniță cu pat de lut. Scena fiind legată de râșnitul cultic din sanctuar și oferirea făinii divinităților Soare – Lună (Lazarovici & 2001, s.v. *râșnitul cultic*, p. 283, 292).

La **Căscioarele**, în sanctuar (L1-1964) a fost descoperită o râșniță și alte trei obiecte (Dumitrescu 1974, p. 170-171, 474, 481; DEAVR 1980, p. 29). În **groapa 2 de la Cârcea** a fost semnalată o râșniță asociată unor coarne de taur (Nica 1976, p. 442). La **Gura Baciului**, într-un **mormânt de femeie (M6)** a fost depusă o râșniță și un “pisălog”, iar din nivel I este o râșniță triunghiulară (creuzet la Vlassa în formă de vulvă)(Vlassa 1972, 22: 1972a, 191, 1976, 255, fig. 52, 13/3; Lazarovici - Maxim 1995, p. 185).

În **sanctuarul de la Sabatinovka** au fost descoperite *in situ*, 7 râșnițe (GIMBUTAS 1984, 74, 25: 1991, 261, fig. 7-59-a-b; Makkay 1971, 138, Monah 1997, 255, 3-1). Numărul 7 este un număr sacru (vezi mai jos la Balta Sărată, în cultura Vinča B1). Mai numeroase sunt situațiile privind machetele de sanctuare depuse în morminte sau folosite în diferite ritualuri legate de prezența râșnițelor în sanctuare sau machete de sanctuare, cum este cazul în Egiptul antic, la Rife (fig. 6) (Müller - Karpe III.T 1974, pl. 123/1-16).

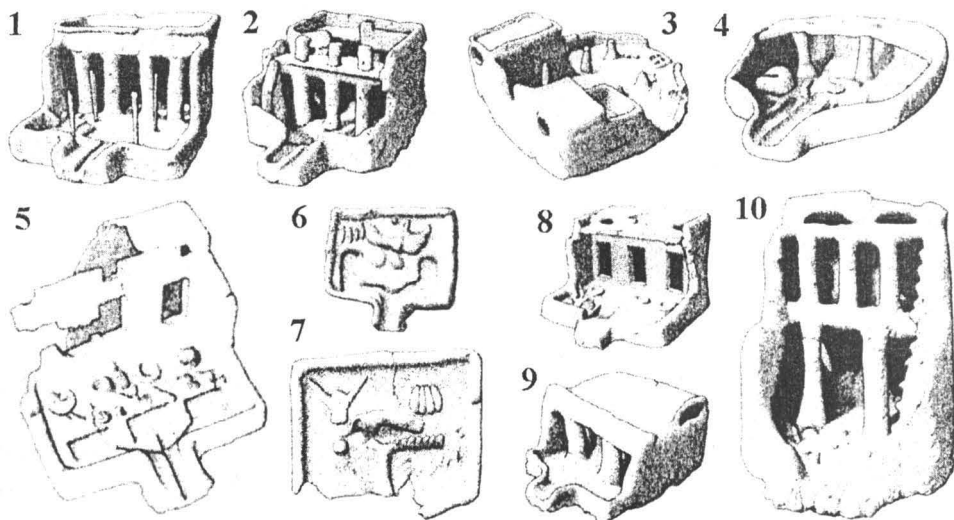


Fig. 6. Rife, Egipt, machete de sanctuare sau temple cu râșnițe

Din studiul acestor machete sau din situațiile din sanctuare se poate aprecia importanța râșnitului cultic din lumea antică, ritual legat de cultul fertilității, iar în cazul Sanctuarului 2 de la Parța fertilitatea și aducerea de ofrande se leagă direct de cultul Soarelui și Lunii, personificate pe peretele de est, dar și în alte construcții (vezi locuința 40 de la Parța unde a fost descoperită o altă “lună” din lut situată pe unul din pereți: p. 281-283, 287).

Macheta de la Popudnja (fig. 7).

În macheta sanctuarului de la Popudnja, din eneolitic, cultura Cucuteni – Tripolje CI, apare o scenă legată de ritualuri agricole (HIMMER 1933, fig.17: Monah 1997, p. 46, fig. 11/1: Gusev 1995b, cat.33, fig.5/1: Lazarovici & 2001, I,1, fig. 202, p. 250). O femeie în genunchi râșnește pe sol, iar în spatele ei sunt trei vase de provizii. În partea opusă intrării se află o deschidere rotundă în jurul căreia se află o bandă de semne sacre (grupe de 4 V-uri ș.a.). Deși redă o scenă gospodărească, prezența ei într-o machetă de sanctuar, în care se află și semne sacre asociate unei deschideri (Lună - Soare), dar și o vatră rituală în formă de cruce, marcând cele patru vânturi, patru semne astronomice întăresc ideea unor ritualuri legate de râșnitul cultic (Lazarovici 1990-1991, fig. 8), ritualuri practicate sau sugerate în sanctuare.

În alte machete de sanctuare, cum sunt cele de la Șușkova, apar râșnițe sau femei râșnind (Gusev, 1995b, cat 42, fig. 5/2: Monah 1997, p.46).

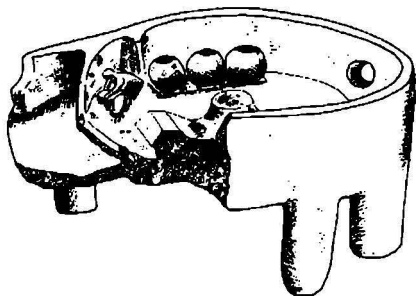


Fig. 7 Machetă de sanctuar, Popudnja

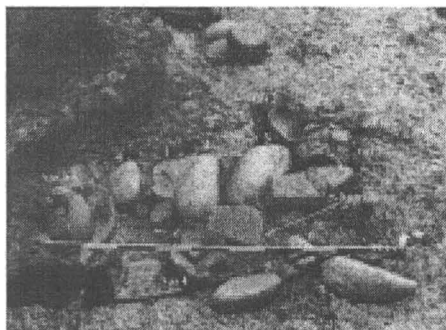


Fig. 8 Depunere rituală de râșnițe,
Balta Sărată

Depunerile de râșnițe de la Balta Sărată (fig. 8). La Balta Sărată, într-o locuință incendiată (locuința 18), din faza B1 a culturii Vinča, sau găsit depuneri de 7 râșnițe una cu fața în sus, aflată *in situ*, și alte 6 cu fața în jos peste ea și în vecinătatea ei, după care au fost sparte ritual câteva vase (Lazarovici - Petrescu 2001). Este vorba, foarte probabil de un ritual de abandonare a casei, produs cu prilejul decesului uneia din cele 7 bătrâne din sfat (referitor la numărul de 7 vezi depunerile din sanctuarele de la Isaia și Poduri din culturile Precucuteni – Cucuteni, unde apar mai multe serii de 7 idoli

feminini (Monah 1997, Cucuteni 197, 109, cat. 14a-d, Lazarovici & 2001, 289; Ursulescu 2000, Lazarovici & 2001, 289; Lazarovici 2001, p. 61 referitor la numărul sacru 7). Legat de nr. 7 sunt de amintit machete sanctuar de la Strelice și Lengyel ce au 7 coloane sau 7 căpriori de casă (Müller-Karpe II 1968, Kat. 285:Taf. 208/34; Gimbutas 1991, 81, fig. 3-34), cifră ce trebuie urmărită, poate, și în arhitectura neolitică.

Râșnitul cultic, cum lesne se poate observa din exemplele de mai sus, este un ritual agricol important, practicat în epoca neo-eneolitică legat de cultul fertilității și de ofrandele care se aduc în sanctuare sau machete de sanctuare. El este asociat altor culte agricole cum este cultul taurului, cultul bucraniului dar se leagă, în aceeași măsură de numerologia sacră, în cazul nostru numărul 7.

La Gura Baciului, în nivelul I (Vlassa 1972, fig. 13/2, numit de Vlassa „creuzet”) apare o râșniță în formă de vulvă (gresie roșcată, are formă triunghiulară, în cavitate o proeminență clitoris-ul poate). Vlassa a numit-o „creuzet” folosind ghilimelele cu gândul, poate, că se zdrobea ocră pentru vopseala roșie pentru tatuaj. Transformarea ei în vulvă poate fi intenționată, fie ca urmare a folosirii pentru ascuțirea uneltelor de os (roca este o gresie potrivită pentru aceste operații). În toate cazurile alegerea rocii (roz) și a formei, modelarea cavității, re folosirea arată o intenție clară, nu o întâmplare, motiv pentru care am insistat. O socotim piesă de ritual legată de zdrobirea cultică a seminței. Legătura sămânță – vulvă, element al ciclului vieții, nu trebuie demonstrată, ca de altfel nici noțiunea de timp circular.

PÂINEA SACRĂ

Descoperirea unor modele de „pâine”, din lut, la Ohaba Mâtnic (Groza 1976), Vinča (Vasić 1936, 43, nr. 1253, pl. XXXIII, fig. 70-72), Vrșac – At (Jovanovici 1981, 134; Makkay 1990; R. Rašajski are o publicație, inf. amabile Fl. Drașovean)

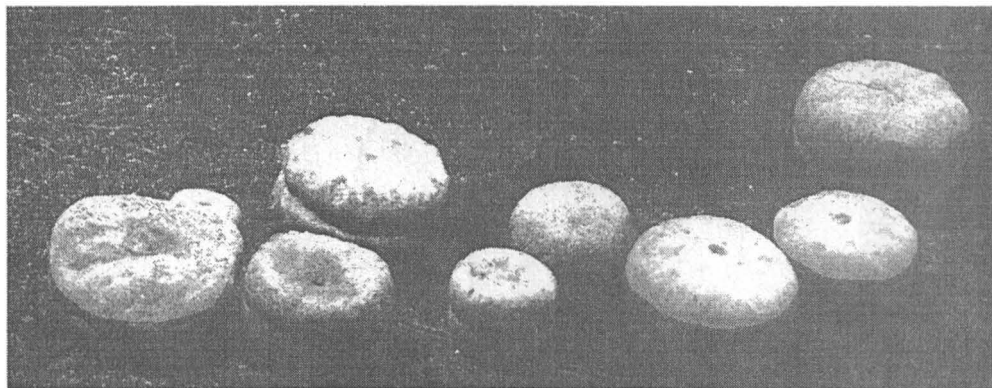


Fig. 9 „Pâini” de lut dintr-un complex de cult din Grecia de nord, chalcolitic

(fig. 5-7) și altele, este un alt exemplu privind existența unui **ritual agrar legat de cultul fertilității** dar și de invocarea bunăvoinței divinităților.

Modele de „pâini” din Grecia de nord. Într-un complex de cult, format din 47 de piese, din care idoli (16 zeițe), altare, taburete sau socluri de lut, coloane, altare sau măsuțe de cult, fâșii de lut răsucite (sugerînd poate o idee legată mesaj, papirus ?) au fost descoperite și 12 pâini, unele decorate altele nu (fig. 9) (vezi: *Idole*, Mainz 1985, p. 65-66 și figurile; Gimbutas 1982, p. 67). Acestea sunt pâini de formă rotundă, iar decorul lor nu are un caracter sacru, poate are alte semnificații.

„Pâini” din cultura Vinča. Despre pâini sau machete de pâini sunt numeroase informații arheologice. Cele mai interesante și timpurii sunt cele din cultura Vinča, de la Banjica (Gimbutas 1991, fig. 6-12), urmate de cele din faza C a culturii Vinča, de la Vršac – *Potporani* (deși în stațiune sunt și descoperiri mai timpurii, de fază Vinča B1), orizont care marchează noi migrații sudice, urmate ca timp de cele din Grecia de nord, dintr-un complex fără loc de descoperire.

Nu trebuiesc uitate machetele de cuptoare din culturile Cucuteni Tripolje (Černyš 1982) sau din Bulgaria, tot eneolitice (Nikolov, Arh 33, 1990, 2-3, p. 32-38) (M. Lazarovici 2002a) cu unele simboluri, semne ce se întâlnesc și pe pâini.

Foarte probabil, sub influență balcanică sau direct din Anatolia, peste munții Caucaz, sunt și unele modele de pâini, din Ucraina, în cultura Nipru - Doneț, faze evaluate (fig. 10) (Gimbutas 1991, 114, 3-77, 5000-4500 BC). Acestea au o serie de semne cele mai multe cu rol sacru. Pe acestea apar și unele tăieturi similare celor actuale, menite a limita creșterea pâinii. Datele de radiocarbon le plasează la un nivel mai timpuriu, aproximativ contemporane cu cele din Vinča B.

Idea unor conexiuni balcanice sau direct, din Anatolia este determinată de faptul că semnele sacre de pe aceste pâini se leagă de o iconografie balcanică, întâlnită pe piesele de cult : idoli, capace de vase, vase, altare, pintadere sau plachete. Numărul acestor obiecte credem că este mult mai mare, dar adesea, este greu de apreciat și mulți arheologi au rezerve, mai ales dacă nu au elemente de decor.

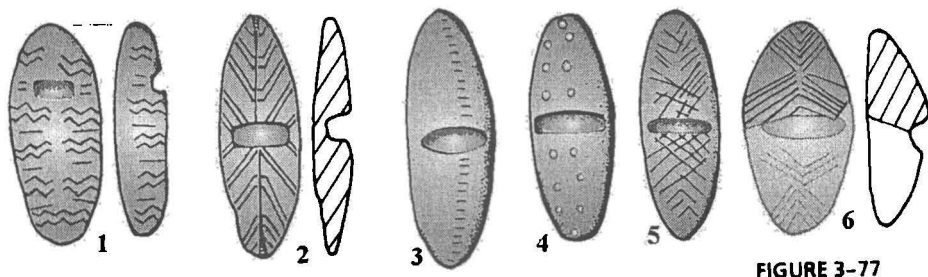
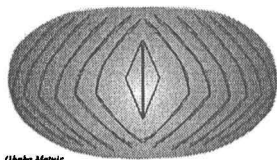


FIGURE 3-77

Fig. 10 „Pâinile” din cultura Nipru - Doneț (după M. Gimbutas)

Semnele de pe pâinile neolitice. Pâinile au pe ele semne și simboluri cu caracter magico-religios. Acestea le conferă caracterul sacru, pe de o parte, pe de alta transmit un mesaj celui care le face. Faptul de a fi făcute în lut, a fi marcate cu semne sacre este un act voit, cu rostul de a transmite mesaje, de a păstra aceste mesaje, știindu-se că lutul ars este nepieritor. Pe de altă parte ele țin de anume canoane iconografice care reprezintă simboluri străvechi.



Ohaba Mâtnic

Fig. 11 "Pâine de lut" Ohaba Mâtnic

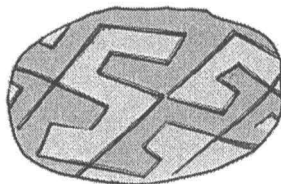


Fig. 12 "Pâine de lut" Vinča

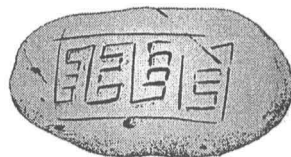


Fig. 13 Pita Kovačevo

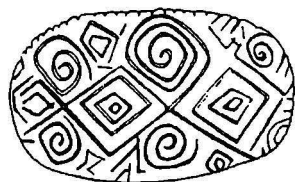


Fig. 14a "Pâine de lut" Vršac Potporanj

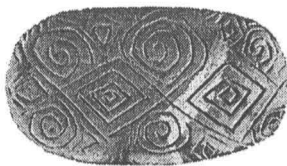


Fig. 14b "Pâine de lut" Vršac Potporanj

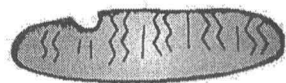


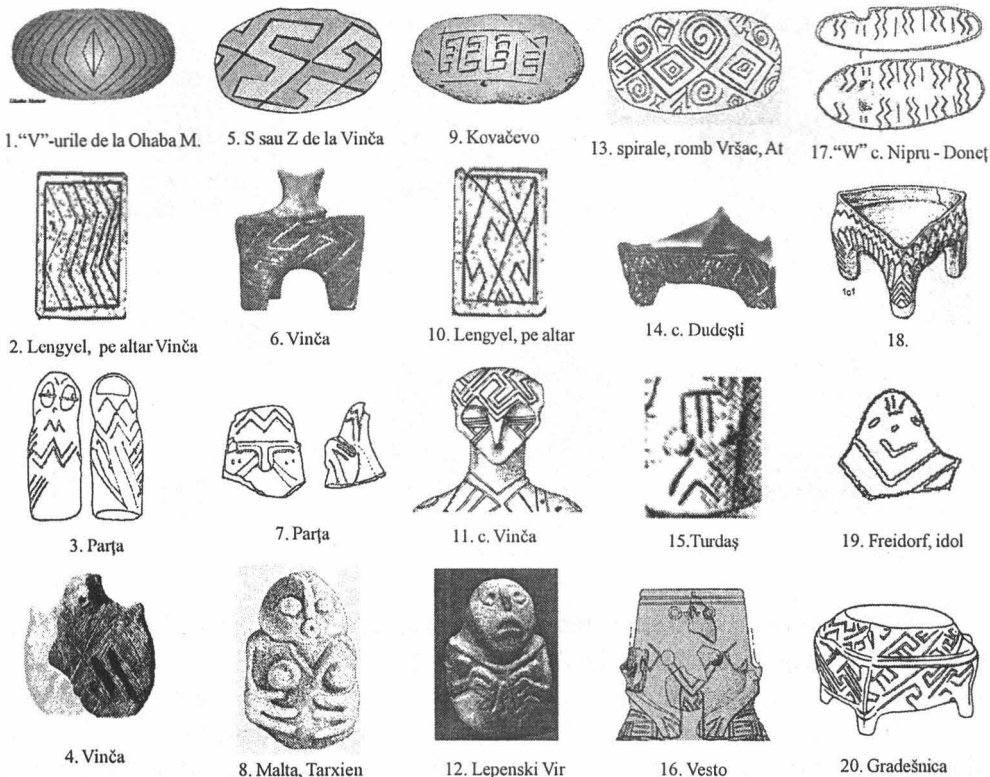
Fig. 15 Pâine din c. Nipru - Doneț

În Orientul Apropiat, cum precizam mai sus, modele de pâini de lut apar la Abu Hureira (Makkay 1984: 1990, 18/2a-c) în Siria și la Sesklo, în Grecia (Makkay 1984: 1990, 18/4). Aproape pe fiecare din acestea sunt semne sacre.

Din semnele întâlnite pe pâinile din cele câteva stațiuni, toate sunt semne ale unei "scrieri sacre" (vezi M. Gimbutas 1991, capitol 8; J. Makkay 1990 și bibl. veche), multe din semne apar încă de la finele paleoliticului în peșteri (Graziosi 1996, 108, 11f; și pl. I-XXV), iar în neolitic semne sacre sunt întâlnite pe idoli, altare, capace de vas cultic, ș.a. Nu este intenția noastră a interpreta aceste semne, dorim, așa cum îl citam mai sus pe Lucian Blaga, să lăsăm loc imaginației înțelegătoare pentru o înțelegere conceptuală. Putem face acest lucru printr-o înțelegere revelatoare urmărind în tabelele de mai jos, în coloane, semnele care apar pe pâini, semne pe care le observăm și pe alte obiecte de cult (altare, idoli, pintadere, tăblițe, vase de cult).

În imaginile de mai jos am prezentat o categorie de obiecte de cult altărașe – lămpi, idoli, capace de vase sau pintadere folosite la decoratul hainelor sau la tatuaje. Pe fragmentul de la Ohaba Mâtnic (fig. 16-1) observăm în centru un desen unghiular, o stilizare de vulvă inconjurată de alte 6 linii unghiulare, formând împreună cifra 7.

Asocierea nu o considerăm întâmplătoare, mai ales că s-a dorit ca prin arderea pâinii mesajul să fie perpetuat. Mai, jos, pe un altar din cultura Lengyel (Banffy) apar 7 incizii în zig-zag (fig. 16.2), fără a fi doar întâmplător, fiind vorba de un obiect de cult; unele folosesc motivul „M” (16-3,7), „V” (8, 12, 15-16, 19) sau „X” (16-4).



Tabel 16. Modele de semne sacre pe diferite tipuri de obiecte

Este interesant de reținut modul cum această pâine sacră, din lut, este asociată tehnologiei de prelucrare a ceramicii, amestecul lutului sau pâinii cu apa și coacerea lor, ceace le dă alt statut. Făcută din lut împreună cu focul a devenit “nepieritoare”, stare în care este “oferită” divinității, în concepția lor. Cele mai timpurii exemple sunt cele de la Abu Hureyra (Makkay 1984: 1990, 18/2b). Asocierea dintre lut și foc este una dintre concepțiile de bază ale preistoriei. Lutul și apa sunt materia primordială, pamânteană. Focul este de origine cerească, iar din împreunarea lor se nasc mai toate lucrurile (vezi mitologia sumeriană Kramer 1962). Sămânța sacră și ritualuri de sacralizare.

În Sanctuarul 2 de la Parța, încăperea B, masa-altar C. În diferitele etape de refacere a podelei altarului C de la Parța (fig. 3) se păstrează locul pentru vasul de provizii sau caseta cu sau pentru cereale (semințe s-au găsit în toate crăpăturile celor 4 etape de refacere a podelei acelei masă-altar). La ultima refacere a podelei vasul de provizii este înlocuit cu o casetă de lut, de cca. 50 cm (fig. 4; prevăzută cu o figurină feminină cu mască acestea o redau, desigur, pe Marea Zeiță Mamă), casetă potrivită pentru depunerea și păstrarea firelor de grâu cu spice la “sfinșit”. Acesta este, poate, grâul pentru semănat, păstrat o perioadă de timp în sanctuar.

De altfel semințele aflate în diferite locuințe sau la “sfinșit” (Lazarovici & 2001, p. 249), în casete de unde au fost culese probele au fost selecționate pentru calități germinative (după cum rezultă din analizele Felicie Monah : 1994).

Depunerea lor în sanctuar are semnificația produselor duse la biserică **pentru sfințire, pentru ofrandă**. În acest sens semnificativă este și o concepție populară privind grâul care se ducea la biserică. Ideea este păstrată în tradiția populară (vezi și mai jos). În Sanctuarul 1 din altarul A erau arse diferite produse, unele din cereale (probabil spice).

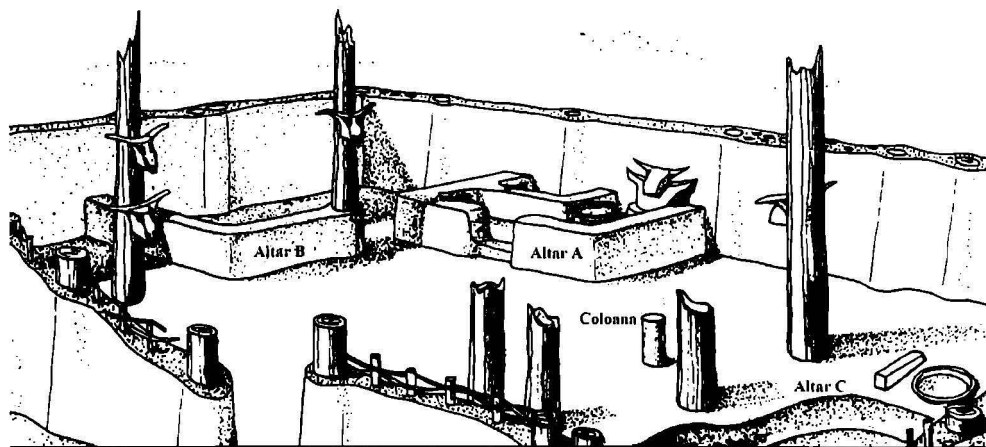


Fig. 17 Sanctuarul 1, în altar C, loc pentru arderea rituală a spicelor sau paielor.

Arderea cerealelor și paielor. În Sanctuarul 1 (fig. 17) și apoi în Sanctuarul 2, altarul A (Lazarovici & 2001, I.1, fig. 176, 191, 192, 196), dar și în unele gropi înguste dar adânci (puțul din punctul de *La vaci*) am constatat arderea cerealelor. În straturile de cenușă, cenușă și cărbune (arderii incomplete) s-au putut observa resturi de paie și pleavă. Foarte probabil era vorba de snopi cu spic. In cele două sanctuare arderea

se făcea pe vetre portabile (în masa-altar A în ambele sanctuare) sau pe vetre cu gardină, unde se ardeau spice și paie (în altarul C din Sanctuarul 1).

Cenușa rezultată din paie a fost depusă într-o groapă mare, care împreună cu o vatră au fost numite altarul C, din Sanctuarul 1 (Lazarovici & 2001, I.1, fig. 165-166, 170), în straturi cu grosimi diferite ceea ce arată existența unui ritual ce dura timp mai îndelungat, cenușa fiind în straturi cu grosimi și ardere diferită. Ceramica descoperită în cenușă, provenită de la vase sparte foarte probabil ritual erau lucrate din specia fină, în cea mai mare parte a ei.

Mitul cerealelor: ele există în cer dar sunt păzite cu gelozie de zei; un erou civilizator Prometeu, urcă la cer, pune stăpânire pe câteva semințe și le dăruiește oamenilor (asemănător cu mitul Hinuvelei) se raporta la civilizația cerealiculturii (și a focului Prometeu); apariția cerealelor pornind de la o ființă primordială jertfită. (Eliade 1981, 40).

Divinități legate de cultele agricole. Numărul acestor divinități este extrem de mare dar, practic, este foarte puțin cunoscut. Dintre cele mai de seamă amintim pe Marea Zeiță Mamă (Mater Gea, Mama – Pământ, La Grande Mere etc.), Taurul, Soarele, Luna. Multe dintre acestea le regăsim în panteonul greco-roman având unele simboluri care le definesc.

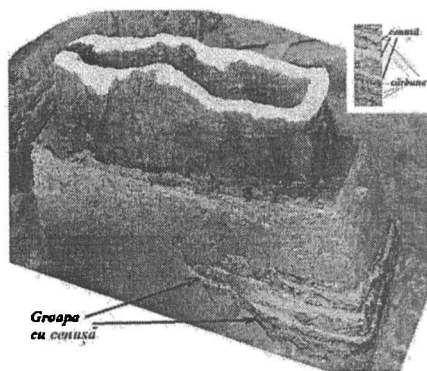


Fig. 18 Structura gropii cu cenușă, altarul C

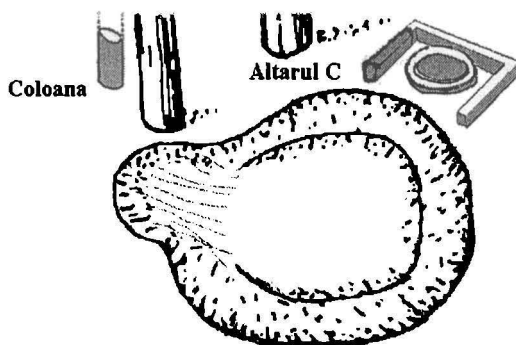


Fig. 19 Sanctuarul 1 zona altarului C

Originea cerealelor. Plantele alimentare sunt sacre, cum o cunoaștem dintr-o serie de mitologii, din care rezultă că ele sunt născute din trupul zeului, din excrementele lui, excrețiile sau din resturile de foc pentru că s-au născut din trupul unei divinități (Eliade 1981, 38 și urm.). Este necesar a fi pomenite asemenea mituri primordiale

legate de cereale și ritualuri legate de acestea. Folosirea excrementelor pentru îngrășarea pământului poate fi străveche, asupra ei trebuie reflectat.

Secera. Cea mai importantă reprezentare a seceri este pe umărul unei figurine masculine pe tron, din cultura Tisa, de la Szegvár – *Tüzköves*, pusă în legătură de autor cu un străvechi mit cel al separării cerului de pământ (Makkay 1978; Gimbutas 1984, p. 83-84; Korek, 1987, 53, fig. 14/1). Divinitatea masculină are pe umăr secera, ținută în mâna dreaptă, iar rânduri de brățări împodobesc ambele mâini. Aceasta mai are un brâu din linie dublă în zigzag semn și simbol magic întâlnit pe altarele de cult.

Dăruirea de cerealele oamenilor este adesea pusă în relație cu o hierogamie între Zeul Cerului (sau al atmosferei) și Mama – Pământ sau cu o dramă mitică implicând împreunarea sexuală, moartea și învierea (Eliade 1981, 40), etape legate de mitul ritualurilor de trecere. Planta alimentară nu este “dată” în lume așa cum este dat animalul. Ea este rezultatul unui eveniment dramatic primitiv, în cazul Hinuvelei produsul unui asasinat, iar al lui Prometeu este un furt în urma căruia eroul are de pătit, prin sfășierea zilnică a ficatului său de un vultur (Eliade 1981, 40; Mitru, *Eroii*).



Fig. 20. Szegvár – *Tüzköves*, cultura Tisa I

Prezența figurii pe tron redă o divinitate cu fața acoperită de o mască. Nu trebuie să uităm figurinele din două depuneri rituale cu 42 de obiecte dintre care unele au asociate tronuri corespunzătoare, ambele din cultura Cucuteni, care redau în mod clar prezența “numerologiei cultice” (Ursulescu 2000). Figurina mai are brățări și un brâu din semne sacre, după opinia noastră. Brățările și tronul sunt însemne de distincție, de regalitate, de divinitate.

De altfel, **banchetul ritual** se leagă de asasinatul primordial, asasinat legat de drama mitului totemic al cărui punct culminant, sintetiza Traian Mihailovici, se leagă de **banchetul ritual al consumării** animalului (Mihailovici 2000, p. 179), în cazul nostru al **plantei totem**.

Păstrarea cerealelor. Multe dintre vasele de cult au corpul ca o figură umană, iar pe gât redată fața umană. Ele dau figura unei divinități feminine. Semnele sacre de pe ele “M” sau “W” ne-au determinat să ne gândim la mitul “Cassiopeii”, mit ce

redă simbolul feminin al frumuseții (Cassiopea și fiica sa Andromeda au aceste atribute), al frumuseții de care eroii de origine divină se îndrăgostesc (mitul lui Theseu și Andromeda, care după moarte trec în panteonul ceresc).

Aceste vase, după dimensiunile lor mari, sunt vase potrivite pentru păstrarea proviziilor. De exemplu, vasul cu figură umană de la Vinča (fig. 20), vasele din cultura Székelykút (fig. 21-22) mai toate au fața încadrată de simbolurile “M” sau “W” (Kalicz R. 1984; Lazarovici 2001, Lazarovici & 2001 s,v, *Cassiopea*).

Căsuțele de cult pentru semințe. N. Vlassa a dus ideea mai departe interpretând folosirea unor căsuțe de cult de la Turdaș pentru păstrarea anumitor specii de semințe în condiții propice pentru germinare și ferirea lor de a fi distruse de rozători. Respectiva piesă sugerează protejarea semințelor de o figură ce redă o pasăre (fig. 21/4) (Vlassa 1979). Ideea este extrem de interesantă și poate fi adâncită încă, dacă ne gândim la pasărea care clocește și păzește ouăle, sămânța beneficiind în perioada de încolțire de condiții deosebite. N. Vlassa a calculat și cantitatea de semințe ce se pot păstra într-un asemenea recipient, și mai ales siguranța păstrării, a feririi lor de rozătoare.

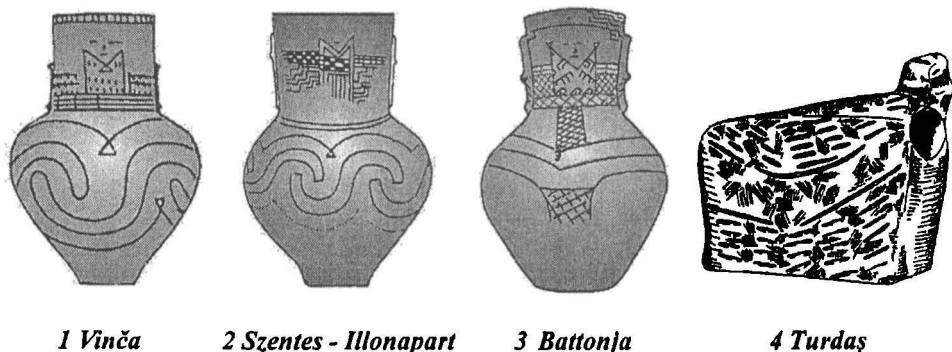


Fig. 21 Vase cu față umană, cultura Székelykút (1-3); 4) Turdaș, căsuță pentru semințe

În *mormântul 13 de la Iclod*, complexul CCTLNI, grupul Iclod, din neoliticul târziu apare pentru prima oară un cuțit de piatră, de tipul acelor **Krummesser**, obiecte ce apar curent în bronzul timpuriu. Acesta apare într-un mormânt de adolescent, cu inventar sărac, alături de un vas de formă patruleter decorat (Lazarovici 1977, fig. 4/5; 221, fig. 9 M13; 1981, 15, M13). Credem că sunt și alte semnificații.

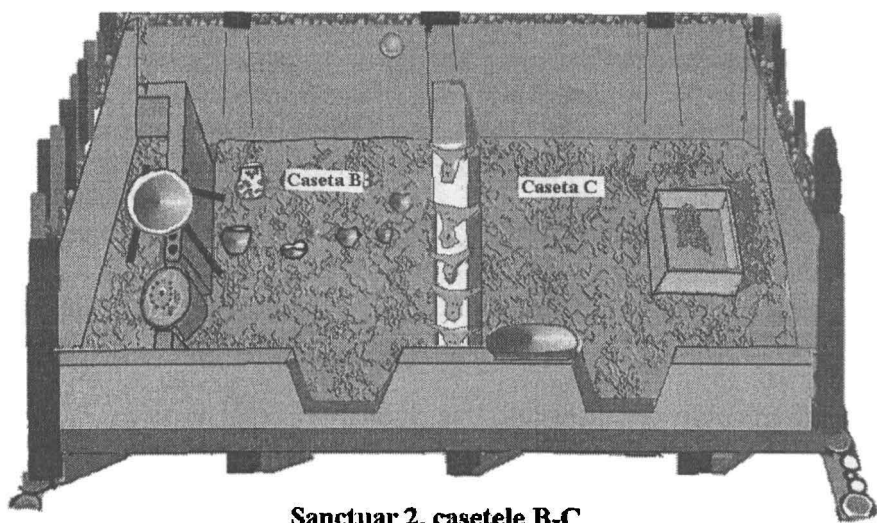
În **tradiția populară românească** există credințe și expresii legate de grâu:

- **grâul curat** (*Legendele Florei. Vegetația*, din Broscăuți, Botoșani): „... Dumnezeu a vrut ca grâul și toate pânelile să fie curate să păzească holdele să fie curate”; mai apare expresia „...să crească pâinile curate ca și oamenii să fie curați, alții au firea rea ca neghina”.

• **sfințirea grâului:** în biserică se sfințește numai grâul „...că el mergea la biserică secara nu...” (*Legendele Florei. Vegetația*, p. 287, din Botoșani).

Snopul. Culegerea spicelor și legarea ultimelor spice în snop are străvechi semnificații. După cum am văzut mai sus spice s-au pus în vasul și caseta din Sanctuarul 2, masa altar B, de la Parța (fig. 22). În lumea antică, marea sărbătoare a lui **Min** în care regele, regina și taurul participau la procesiune, esența rămânând obscură (probabil regele și regina se împreunau). După procesiune regele secera un snop de grâu pe care îl întindea taurului. Nu putem să nu facem legătura cu cultul Taurului din sanctuarul de la Parța, ce dovedesc existența unor mituri anterioare.

Pe masa-altar B, din Sanctuarul 2 de la Parța aproape toate ritualurile sunt legate de cereale și spice și snop. După două etape de funcționare și reparații a fost depus un vas de provizii (fig. 3) (Lazarovici & 2001 1.2, pl. 92/5-6) al cărui fund a rămas imprimat pe un strat de lipitură în nivelele 2-3 de reparații. În vecinătatea vasului pică grăunțe în crăpăturile mesei altar, noi presupunem că au pictat din spicele ce se revărsau în afara vasului, prin scuturare. În ultima fază se depune, în același loc cu vasul se afla o cutie pentru snopi, având pe margine un idol cu mască triunghiulară, pictată cu roșu (fig. 4, 7). Prezența, într-o etapă timpurie, a unui rest de suport, la intrarea pe masa-altar B (fig. 7), potrivit ca dimensiune pentru un idol-bust, apropiat ca dimensiune (ceva mai mic) de cel găsit pe masa-altar A arată că se practicau și alte ritualuri (depuneri sau arderi).



Sanctuar 2, casetele B-C

Ultimul snop din recoltă, în Egiptul antic, este legat cu o bandă, ritualic, ca pe vechile monumente atrăgea atenția Mircea Eliade (Eliade 1981,53). În Arabia Petraea *ultimul snop* este îngropat, el se cheamă *Bătrânul* (Eliade 1981, 53).

“**Barba lui Dumnezeu**” (*barba ogorului, barba pământului*) este nume dat ultimelor spice lăsate nesecerate pe holdă în care – potrivit tradiției populare – se adăpostește spiritul grâului din fața secerii sau coasei Morții pentru a rodi anul viitor (Ghinoiu 1997, p. 17). *Snop și rugăciune*. În centrul Banatului, în unul din anii cei mai bogați, la terminarea secerișului un ultim snop este cruțat și legat cu bandă tricoloră, după care țăranul fericit aduce o rugăciunea de mulțumire lui Dumnezeu pentru recoltă. Acțiunea de petrece prin anii ‘50, în satul Milcoveni (observația autorului). Prezența ultimului snop în tradițiile populare se leagă de vechi mituri, cel mai adesea preluate din biblie.

Oferirea. Între formele de oferire, practicate în sanctuare sau pe altare, este *arderea rituală (fumigatio)*, iar fumul ce se înalță spre divinitățile Cerului duc prinusul de mulțumire. Cenușa este păstrată sau depusă în cadrul unor ritualuri în locuri speciale însoțite, uneori, de anumite obiecte. În cultura Vinča din Iugoslavia se cunosc altare pe care sunt figurine și cuptoare ce supraveghează focul sacru (Lazarovici 1990-1991, fig. 11).

Resturile de foc, preciza Mircea Eliade, fac parte din trupul unei divinități (Eliade 1981, 40). Arderea ofrandelor este un ritual larg cunoscut (vezi Lazarovici 1988 și bibl.). În acest sens am preciza că la Parța, în Sanctuarul 1 (Lazarovici & 2001, I.1, fig. 165-166, 170), cenușa, era arsă pe altarul C și era depusă într-o groapă cum aminteam mai sus, cu straturi diferite ca grosime și ardere (fig. 18-19).

Cenușă și bucraniu sau găsit în diferite gropi, la Parța (cultura Banatului), Zorlențu Mare (Vinča B1/B2, inedit, săpătura autorului), Zau (CCTLNI II, inedit, săpătura autorului), Iclod - Gr. 92 și altele (o groapă de fundare, cu topoare de mari dimensiuni, considerate “sceptre” (Lazarovici - Maxim - Lazo - Meșter 1995, p. 508-510: fig. 5-7).

Straturi de cenușă s-au găsit în *puțul VII*, de peste râu, la Parța, în cultura Banatului, neolitic dezvoltat (Lazarovici 1990-1991, fig. 1, 14). Ele sunt arse în perioade apropiate, la foc diferit ca intensitate și sunt aruncate în groapă după care groapa este astupată, pentru că între straturile diferite de cenușă nu sunt dungi sau straturi de pământ.

Râșnița obiect uzual și obiect de ritual. Râșnița fiind obiectul prin care omul realizează un act prin care ciclul vieții la plantă este întrerupt, ea este încărcată de semnificații cultice. Râșnița apare în morminte ca simbol feminin.

Ritualuri legate de holde derivate din acele agricole sunt, uneori, atât de complexe încât astăzi între nume și ritual legătura s-a pierdut. Spre exemplu sub numele de **Moara** (Ghinoiu 1997, p. 124-125) este un ceremonial complex, format din acte magice,

dansuri, cântece rituale deschis membrelor cetei feminine în cimitir, pe morminte și continuat în afara cimitirului, în jurul bisericii, pe ulițe, peste câmpuri, pe drumurile ce duc spre alte sate, într-o sărbătoare a morților (Paște – Dumineca Tomii – Paștele morților – Rusalii deschiderea mormintelor, Joimari constituie prilejurile de întrunire a celor vii cu cei morți, prin potolirea dorului prin trecerea alegorică a suratelor cu nume de flori de primăvară și de Mărioare (nume generic pentru suratele moarte). Originea lui este străveche. Actele magice, dansul în diferite locuri, mai ales peste câmpuri, legăturile dintre lumea vie și lumea morților la marile sărbători este o dovadă și un model a ceace mai trebuie cautat de arheologi alături de simpla prezență a obiectului.

Jocul **Moara** amintește de „*Horele*” de la Frumușica, vas din cultura Cucuteni, faza A2 (Matasă 1946, fig. 249; Dumitrescu 1979, p. 80-81 Mantu-Dumitroaia *Cucuteni* 1997, cat. 51; Marinescu-Bâlcu 1996, p. 161), Drăgușeni, faza A4 (*Cucuteni* 1997, cat. 51) și diferite alte vase neolitice legate de culte agricole, de dansul ritual. În dans apare numerologia sacră, de asta dată cifra 6 (legat poate de zilele lucrătoare ale săptămânii, de cifra 6 de la sanctuarele dacice), seria de fusaiole de 6 + 1 de la Balta Sărată (a șaptea avea alte dimensiuni și formă).

La **Gura Baciului**, neolitic timpuriu, cultura Starčevo-Criș, într-un mormant de femeie (M4) este depusă o râșniță și un zdrobotor (Vlassa 1972, fig. 13/3 răsturnat în imagine). Râșnița are formă triunghiulară ca redarea sexului feminin pe idoli sau ca altărașele de cult cu trei picioare. Forma ei, depunerea în mormânt de femeie sunt argumente și pentru interpretarea depunerilor de la Balta Sărată (6 râșnițe cu fața în jos peste a șaptea) ca fiind rituale, legate de dispariția celei care râșnea. Ce rang social sau religios a avut cea care locuia în casa de la Balta Sărată rămâne o problemă în studiu. Trebuie avut în vedere cele trei grupe de 7 figurine – din sfatul celor 7 zeițe sau 7 preotese în trei grupe : tinerele - neinițiatele, mijlocii ca varstă - conducătoarele, bătrâne – sfătuitoarele.

La **Baltă Sărată** au fost depuse șase râșnițe cu fața în jos și a șaptea era *in situ*, în poziție de lucru. Felul cum au fost depuse arată intenția de protejare a râșniței *in situ* pe de o parte pentru a nu fi profanată deoarece stăpâna sau cea care o folosea nu o mai folosea, casa fiind arsă, depuse câteva vase sparte și pereții împinși intenționat în interior (inedit, descoperirea autorului din 2000: Lazarovici - Petrescu 2002). Cele care depuneau râșnița reprezentau foarte probabil câte o femeie marcând, credem noi o zi a săptămânii, fiind vorba de un calendar lunar (Soarele - Luna de la Parța, Sanctuarul 2; vezi cifra 7 din sanctuare, în depunerile de ofrande cu divinități (Lazarovici – Drașovean – Maxim Parța I.1.; I.2; Lazarovici 2000). Obiceiul de a pune râșnițe cu gura în jos ne-a fost semnalat în Kosovo de către N. Valović (inf. Amabile).

Reținem atenția cu un amănunt deosebit, legat nu atât de cult agricol ci de partenerul de casă de la Balta Sărată. Deasupra vetrei de foc se afla pus la uscat resturile unei plase de pescuit care folosea drept greutatea acei ziși **Pebbel Idols** (pentru

problemă vezi Lazarovici 1969, din lut 10/12; Groza 1971, pl. III din prundiș; Lazarovici 1975, 1/3 prundiș; Lazarovici 1979, în Starčevo-Criș IVE3-6 Ostovu Golu prundiș; XXIII E1-15 prundiș; p. 102-103 și bibl.). Această plasă de pescuit presupune și un pescar specializat. Ceea ce este interesant că toate greutatețile, desigur cele de jos căci cele de sus trebuiau să fie din lemn sau materiale plutitoare. Plasa arde odată cu casa iar piesele din prundiș, cele mai multe arse, pică pe vatră.

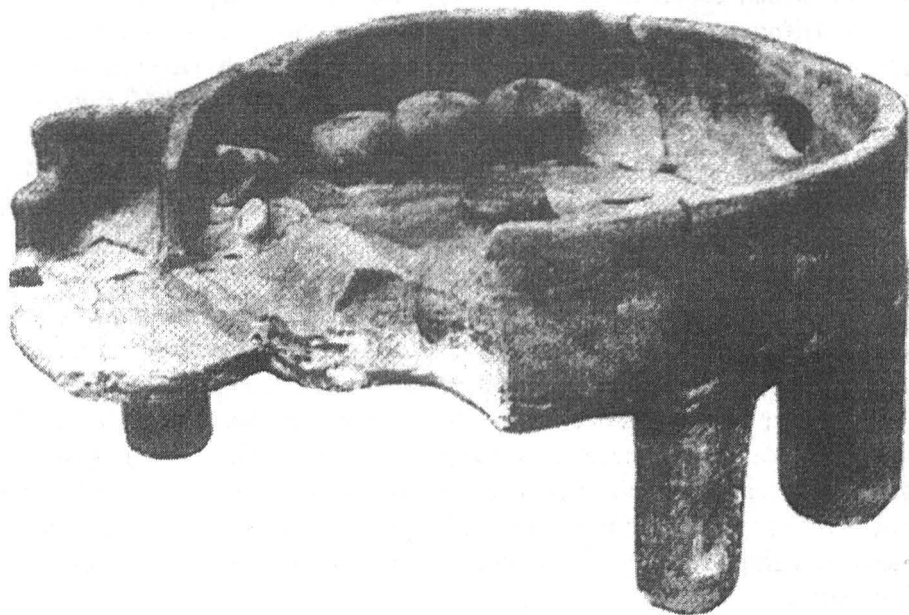


Fig. 23 Macheta sanctuarului de la Popudnja, femeie râșnind vase de provizii în spatele ei

De fapt constatăm asocierea a două elemente de bază **grâul și râșnitul cultic**. Asocierea celor două elemente se leagă de modul de bază de subzistență al civilizațiilor neo-eneolitice. Aceste două idei se reflectă în gândirea antică, în viața spirituală preistorică, precum și în practicile magico-religioase. Unele din aceste practici trec în mitologia de bază a vieții, a generării și regenerării, a nașterii și a morții, a ritualurilor de trecere viață / naștere, căsătorie, moarte / regenerare. Aceste treceri, numite uneori “vămi” sau “Marea Trecere (Eliade 1994; 1995, 170-171; Maxim 2000, p. 153) presupun mult mai mult decât depunere obiectelor, anumite dansuri sau vorbe rostite

lucruri ce nu s-au păstrat dar s-au transmis în mituri și legende, de unde nevoia unor comparații largi, aparent fără legături, dar care țin de cunoașterea luciferică, cum spuneam mai sus (vezi mai jos *Moara* la Ghinoiu).

Vasele cultice. Multe din vasele cultice, după marile lor dimensiuni, dar mai ales după semnele de pe ele (“scriere sacră”; simboluri sacre “M”, “V”, “W” – pentru acestea vezi Lazarovici 2000 fig. 8-11, mitul renașterii, reîntrupării), reprezintă o întreagă mitologie legată de cultele agricole. Aceste simboluri sacre pot fi legate de ideea legendei Casiopiei, care de fapt o reprezintă pe regina tânără, regina frumoasă (regina ce s-a luat la întrecere cu fiicele divinităților subpământene); ea reprezintă ideea conducătoarei tinere, frumoase, active, creatoare de frumos; fiica ei mai era numită „frumoasa Andromeda”. Așadar vasele ce poartă simbolul M se leagă de o marcă a divinului, a regalului, a frumosului.

Bibliografia

- Banffy E., *Cult Objects of the Neolithic Lengyel Culture*, Budapest 1997.
- Brașiște 1993 – Ene Brașiște, *Liturgica generală*, Ed. Institutului Biblic și de Misiune al Bisericii Ortodoxe Române, București
- Brukner, B. 1968 – *Neolit u Vojvodinii*, Belgrad-Novı Sad.
- Chevalier, J. - Gheerbrant, A. 1971 – *Dictionary of Symbols*, 1969/1971
- Clebert, J.P. 1971 – *Bestiari fabuleux*, Paris.
- Daniel C. 1987 – *Pe urmele vechilor civilizații*, București. 1987.
- Daniel C. 1987 – *Pe urmele vechilor civilizații*, București. 1987.
- DEAVR 1980 – H. Daicovicıu, R. Florescu, L. Roșu, *Dicționar Enciclopedic de Artă Veche a României*, București.
- Dumitrescu Vl. 1970, p. 11, 15/16; III/1-2, 4/7
- Dumitrescu Vl. 1974 – Vl. Dumitrescu, *Arta preistorică în România*, București.
- Dumitrescu Vl. 1980, *The Neolithic Settlement at Rast*, in Bar International Series 72.
- Eliade 1959/1995 – M. Eliade, *Nașteri mistice*, București.
- Eliade 1981a – *Istoria credințelor și ideilor religioase*, București.
- Eliade 1990 – *Încercarea labirintului*, Cluj-Napoca, 1990.
- Eliade 1991 – *Cosmologie și alchimie babiloniană*, Iași, 1991.
- Eliade 1994 – *Istoria credințelor și ideilor religioase*, București.
- Eliade 1995 – *Nașteri mistice*, București.
- Enache, Șt. 1997 – *Originea, semnificația și funcționalitatea simbolurilor, în Oltenia, Studii și comunicări, VII, Etnografice*, Craiova, p. 7-22.
- Ghinoiu 1997 – Ion Ghinoiu, *Obiceiuri populare de peste an (dicționar)*, Ed. Fundației Culturale Române, București
- Gimbutas 1974 = 1982 London; = 1984 Thames and Hudson – *The Gods and Goddesses of Old Europe 7000 - 3500 BC*, Los Angeles.
- Gimbutas 1982 – *The Goddesses and Gods of Old Europe, 6500 3500 Myth and Cult Images*, TH, London.
- Gimbutas 1984 – *Senosios Europos deivės ir dedievai lietuvø mitologijoje*, în *Metmenys*, Chicago, 48, p. 28-57.

Gimbutas 1989 – M. Gimbutas, *The Language of the Goddess*, New York.

Gimbutas 1991 – *The Civilization of the Goddess*, Harpner San Francisco.

Grarašanin, M. 1979 – *Centralnobaikanoško zona*, in *Praistorija Jugoslovenskih Zemalja*, Sarajevo.

Graziosi 1996 – Paolo Graziosi, *The Prehistoric paintings of the Porto Badisco cave*, Firenze 1996.

Gusev 1995b – Gusev S. A., *Hausmodelle der Tripolje -Kultur*, in *Praehistorische Zeitschrift*, 70, 1995, 2, p. 175-189.

Hesiod *Munci și zile = Works and Days*.

Himner 1933 – Himner M., *Étude sur la civilisation prémycénienne dans le bassin de la Mer Noir, d'après les fouilles personells*, in *Swiatowit* 14, Warszawa 1933, p.152-154.

Idole, Mainz 1985.

Kalicz 1984 – N. Kalicz, Rozsa Schreiber, *Komplex der Nagyrev – Kultur*, in *Kulturen der Bronzezeit des Karpatenbeckens und Nord Balkans*, Belgrad, p. 133-190.

Krammer 1962 – N. Krammer, *Istoria incepte la Sumer*, București.

L'art des premiers agriculteurs en Serbie. 6000-2500 avant J. C., Paris 1979.

Late Neolithic... 1987 – *The Late Neolithic of the Tisa Region*, Budapest - Szolnok 1987, see *Vestő, Gorzsa, Ocőd* ș.a. for Sanctuaries of Hungary.

Lazarovici 1969 – *Cultura Starčevo - Criș în Banat*, in *ActaMN*, VI, p. 3 și urm.

Lazarovici 1973 – *Tipologia și cronologia culturii Vinča în Banat*, in *Banatica*, 2, 1971, p. 25-55.

Lazarovici 1975 – *Problemele ceramicii neoliticului din Banat*, in *Banatica*, 3, 1975.

Lazarovici 1976 – *Fragen der neolithischen Keramik im Banat*, *Festschrift für Pittioni*, Wien.

Lazarovici 1977 – *Gornea - preistorie, Reșița*.

Lazarovici 1979 – Gh. Lazarovici, *Neoliticul Banatului*, Cluj-Napoca, BMN, IV.

Lazarovici 1988 – *Venus de Zăuan. Despre credințele și practicile magico-religioase în preistorie*, I, in *Acta MP*, 12, 23-70.

Lazarovici 1990-1991 – *Venus de Zăuan. Despre credințele și practicile magico-religioase*, II, in *Acta MP*, 14-15, p. 11-35.

Lazarovici 1991 – *Variantele și grupele culturii Vinča și ale fenomenului vinčian*, in *Cultura Vinča în România*, Timișoara, p. 17-18.

Lazarovici 1993 – *Les Carpathes Meridionales et ;a Transylvanie*, in *Atlas du néolithique Europeen*, Liège, p. 243-284.

Lazarovici 2000a – *The eagle - the bird of death, regeration – resurrection and mesenger of the gods. Archaeological and etnological problems*, in *Tibiscum X = Studii și comunicări de etnografie-istorii*, Caransebeș 2000, p.57-68.

Lazarovici 2000b – *The eye-symbol, gesture, expression*, in *Tibiscum X = Studii și comunicări de etnografie-istorii*, Caransebeș 2000, p.115-122.

Lazarovici - Maxim 1995 – Gh. Lazarovici - Zoia Maxim, *Gura Baciului, Monografie arheologică*, Cluj – Napoca.

Lazarovici & 2001 – Gh. Lazarovici - Fl. Drașovean - Zoia Maxim, *Parța, I.1; I.2 planșe*, Timișoara.

Lazarovici - Meșter 1995 – Lazarovici și M. Meșter, *Săpături și prospectări în necropolele tumulare din zona Cheilor Turzii, 1992-1994*, in *Cercetări arheologice în aria nord - thracă*, p. 86-105.

Lazarovici - Petrescu 2002 – Gh. Lazarovici - S. Petrescu, *Balta Sărată (Caransebeș)*, in *Cronica cercetărilor arheologice din România, campania 2001*, mai 2002, CIMEC, p. 48-49.

Lazarovici M. 2002b – Magda Lazarovici, *Sanctuaries of the Precucuteni-Cucuteni cultures* m.s.

Legendele Florei. *Vegetația*.

Legendele Olimpului, București 1969, *Zeii*, apud Al. Mitru.

Legends of the Fauna, p. 334-335, apud Mirea.

Lips 1958 – Iulius E. Lips, *Obârșia lucrurilor (O istorie a culturii omenirii)*, Ed. Științifică, București

Magda Mantu, *Pre-Writing Signs on Neo-Eneolithic Altars – Simboluri sacre pe altarele neo-eneolitice*, Karlovo, 2002.

Makkay 1968 – J. Makkay, în *Alba Regia*, VIII-IX, p. 9 – 22.

Makkay 1969 – *The Late Neolithic Tordos Group of Signs*, în *Alba Regia X*, Székesfehérvár 1969, p. 9-50.

Makkay 1971 – în *JME*, 13, 1971, p. 39-62.

Makkay 1972 – în *Idole*, Wien, NHM, 7, p. 16-19.

Makkay 1978 – *Excavations at Bicske. I Early Neolithic - the Earliest Linearbandkeramic*, în *Alba Regia*, 16, p. 9-60.

Makkay 1979 – *Valcamonica III. Prehistoric art and Religion*, Capo din Ponte, p. 157-167.

Makkay 1982 – *A magyarországi neolitikum kutatásának új eredményei*, Budapest.

Makkay 1984 – *Early Stamp Seals in South-East Europe*, Budapest 1984.

Makkay 1990 – *A Tártárai Leletek*, Budapest.

Makkay 1996 – J. Makkay &, *Excavations at Bicske – Galagonyás*, III, Triest.

Marian Gh. *Ornitologia*.

Maxim 1997 – *Neo-eneoliticul din Transilvania*, în *Bibliotheca Musei Napocensis XIX*, Cluj-Napoca 1997.

Maxim 2000 – Zoia Maxim, *Idei, credințe și simboluri despre viața de după moarte*, în *Tibiscum X = Studii și comunicări de etnografie-istorii*, Caransebeș 2000, p. 149-160.

Mihailovici 2000 – Tr. Mihailovici, *Simbolistica regenerării în riturile și mitologia totemică*, în *Tibiscum X = Studii și comunicări de etnografie-istorii*, Caransebeș 2000, p. 169-180.

Mitru, *Eroii – vezi Legendele Olimpului*.

Monah 1997 – D. Monah, *Plastica antropomorfă a culturii Cucuteni-Tripolie*, BMA, III, Piatra Neamț.

Monah 2001 – *Organizarea socială, religia și arta în epoca neo-eneolitică*, în *Istoria Românilor* vol. I, Ed. enciclopedică, București 2001, p.169-196.

Müller - Karpe 1968 – *Handbuch der Vorgeschichte*, Band II, *Jungsteinzeit*, München 1968.

Müller - Karpe 1974 – *Handbuch der Vorgeschichte*, Band III, *Kupferzeit*, München.

Nica 1976 – M. Nica, *Cîrcea, cea mai veche așezare neolitică de la sud de Carpați*, în *SCIV*, 27, 4, p. 435-463.

Nica 1977 – *Nouvelles données sur le néolithique ancien d' Oltenie*, în *Dacia*, XXI, p. 13-53.

Nica M. 1984 – *Neoliticul timpuriu și mijlociu în zona răsăriteană a Olteniei*, București, diss. doct.

Nikolov B., Staneva R., *Gradešnica*, Sofia 1974.

Nikolov, *Arh* 33, 1990.

Nilson, K. 1955 – *Geschichte der Griechischen Religion*. München

Paul I., *Vorgeschichtliche untersuchungen in Siebenbürgen*, Alba Iulia 1995.

Rutkowski 1972 – B. Rutkowski, *Cult Place in the Aegean World*, Wroclaw - Warszawa - Krakov - Gdansk.

Stankovic 1988 – S. Stankovic, *Žrtvenici i prosopomorjni poklopci iz Vinče*, Belgrad, 1988

Stoica - Petrescu 1997 – G Stoica, P. Petrescu, *Dicționar de artă populară*, Ed. Enciclopedică, București

The Bible – *Biblia*.

- The Legends of the Fauna* in the series *the Legends of the Romanians*, București, 1994.
 Todorova H., Vaisov I., *Novo kameniata epoha v Bilgaria*, Sofia 1993.
 Ursulescu 2000 – Ursulescu N., Merlan V., Tencariu A. F., *Isaiia, com Răducăneni, jud. Iași. Punctul Balta Popii*, in *Cronica cercetărilor arheologice din România, campania 2000*, Cimec 2001, p. 110-113.
 Vlassa 1966 – N. Vlassa, in *ActaMN*, 3, 9-47.
 Vlassa 1972 – in *ActaMN*, 9, 7-28.
 Vlassa 1972a – in *PZ*, 47, 2, 174-197.
 Vlassa 1976 – *Neoliticul Transilvaniei. Studii, articole, note*, in *Bibliotheca Musei Napocensis III*, Cluj-Napoca 1976.
 Vlassa 1979 – *Căsușele de cult de la Turdaș*, în *Apulum*, XVII, p. 11-74.
 Vulcănescu, R. 1985 *Mitologia română*, București.
 Winn Shan M. M., *The Signs of th Vinča Culture*, 1973.
 Zanne, *The Proverbs of Romanians*, București.

THE BREAD, THE WHEAT AND THE SACRED GRINDING WITHIN THE NEOLITHIC AGE

Summary

A series of customs which are linked to an overtimes way of thinking determines us to use such a perspective on a series of phrases, myths transmitted in different ways, by word of mouth or symbols (mythograms), as well as a series of customs, rites and rituals have kept part of the ancient way of thinking elements.

The theme of the agrarian rites is extremely vast, so that we should emphasize only a series of ideas extracted from the archaeological examples as they resulted during our researches. The neolithic age was to abstract some ideas and turn them in signs on objects of cult at the beginning, on the ceramics after. On the basis of our archaeological examples linked to the open mysteries, to the sacred mysteries we try to illustrate the theme of the seed and plants sacrifice, and their offering to gods. Therefore we may take the sacred grinding for a passing ritual from life (the germinating seed) to death, as the seed becomes nourishment and passes into the human body. The grinder, as the object with which the man performs an action and cuts the life of the plant is in its turn covered with a cultic significance and taken for an object of cult.

The “bread-patterns” discovered at Ohaba Mâtnic, Vinča, Vrșac, the seeds little cultic houses discovered at Turdaș, Vinča, Szents-Ilionopart, Batonja are pertinent examples for the existence of an agrarian former rite bound to the cult of fertility but also of recalling the goodness of gods. According to their large measures, but specially to their inscriptions (sacred writing or symbols – M, V, W) the cultic vessels represent a whole mythology generated by the myth of rebirth, re-embodiment, and of many agrarian cults.