

BALTA SĂRATĂ. CAMPANIILE 1999-2003 (I. Arhitectura)

Gh. Lazarovici, Sorin M. Petrescu
D. Negrei, S. Ion, Daniela Gurgu

SCOPUL ȘI PROBLEMELE URMĂRITE

Cercetările au urmărit un control asupra stratigrafiei în zona de SV a așezării, zonă în care s-au făcut doar săpături fortuite (fig. 1). Pe de altă parte era necesară o verificare a întinderii așezării de epoca bronzului, grupul Balta Sărată.

În al doilea rând deschiderea unor secții universitare la Caransebeș (întâi Universitatea „Eftimie Murgu” și apoi Universitatea „Banatul”) necesita și un șantier școală, situl de la Balta Sărată fiind din multe puncte de vedere ideal: era aproape de oraș, situl era bogat în materiale, posibilitățile de instruire în stratigrafie și complexe mici (cum sunt cele de epoca bronzului și medievale) sau mari (cele neolitice), bogăția de materiale permitea aplicarea metodelor moderne de prelucrare, iar Muzeul din Caransebeș era deschis colaborărilor dar și cu posibile locuri de muncă pentru absolvenți. Toate acestea ne-au determinat nu să verificăm doar stratigrafia, așa cum

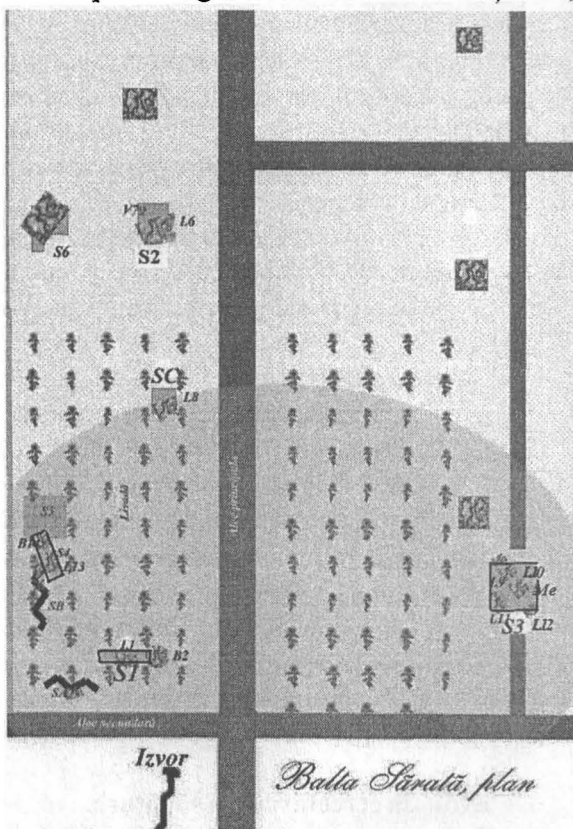


Fig. 1. Balta Sărată, Câmpul lui Poșta, localizarea sondajelor și săpăturilor

am pornit inițial, dar să continuăm cercetările cu metode mai moderne. Din păcate, lipsa unor fonduri și aparatură la Universitatea „Eftimie Murgu” și Muzeul din Caransebeș nu au permis dezvoltarea și diversificarea cercetărilor, pe măsura importanței lor, a cerințelor și necesităților actuale.

Pe de altă parte, ca urmare a unor descoperiri de epoca bronzului, un mormânt de incinerare a ridicat problema existenței unei necropole aparținând grupului Balta Sărată, necropolă care ar putea fi situată în marginea de NE a așezării. Din cauza motivelor de mai sus complexele au fost cercetate cu un ritm mai puțin alert pentru a permite tinerilor colegi să învețe.

În vederea publicării materialelor și informațiilor de la Valea Timișului, ca urmare a decesului colegului Marian Gumă, era necesară o săpătură actuală, într-un sit de epoca bronzului, pentru a avea posibilități de date statistice pentru control și comparație, dar mai ales necesare unui sistem informatic. Situl de la Balta Sărată fiind cel mai mare dar ținând și de numele grupului, devenea important din acest punct de vedere. Din păcate, din lipsa de înțelegere a proprietarilor terenului din afara poligonului și din cauza fondurilor tot mai scăzute din an în an pentru cercetări sau pentru prelucrarea materialelor, cercetările de epoca bronzului nu au fost extinse așa cum ar fi fost necesar.

Mai trebuie amintit un fapt, care a favorizat dezvoltarea cercetărilor de la Balta Sărată, a fost înțelegerea comandanților de la Poligon dar și a tuturor comandanților din Garnizoana militară Caransebeș care au sprijinit cercetările, au arătat înțelegere ca an de an săpăturile să rămână deschise și, cel mai important lucru, supravegheate și protejate. Toți aceștia merită cu prisosință laudele și respectul nostru.

Colectivul de cercetare.

În colectivul de cercetare au fost studenți¹ de la Facultățile de Teologie-Istorie I-II (2000-2002) și de la Universitatea Banatul (numai în 2001). Membrii colectivului au avut de supravegheat diferite sectoare. Unii dintre ei s-au specializat sau au redactat lucrări de licență, au scris comunicări sau studii au publicat materiale. Cei care au depus rapoartele la documentația de șantier vor putea semna părțile redactate sub semnătură proprie. Unele studii separate au fost susținute la diferite sesiuni sau sunt în curs de publicare (Lazarovici - Petrescu 2000; 2001; 2002 ; Petrescu 2000; 2001; 2002; Bădescu - Bălțean 2001; 2002), alții și-au făcut sau fac lucrări de licență din materialele de la Balta Sărată (Dimitrie Negrei, Sorin Ion, Claudia Bădescu, Boșcu Natalia absolvenți, Negrei Eghita și Raluca Ciurea, studenți).

Evoluția cercetărilor în săpătură.

Toate acestea au făcut ca la Balta Sărată să beneficiem de completarea bazelor de informații, imagini și a bazelor date nu numai pe ceramică dar și pe silex, piatră și plastică. Acest demers este important deoarece permite generației următoare de studenți

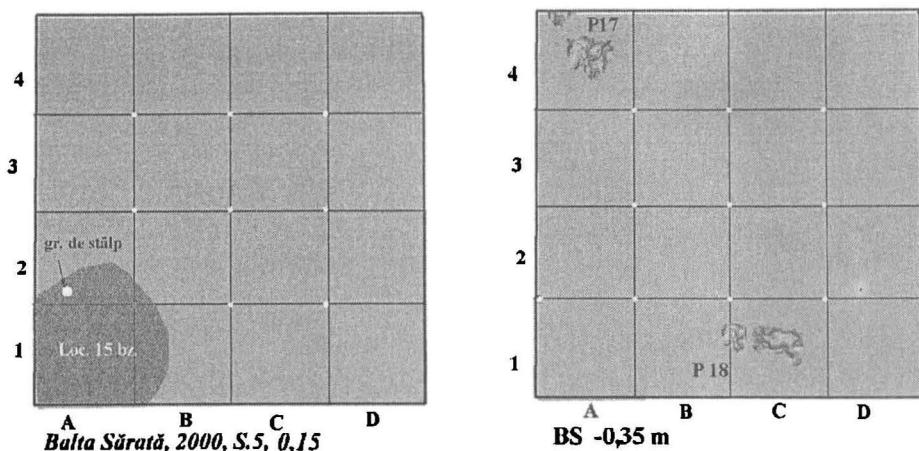


Fig. 2 a, 2b Balta Sărată, Su5 / 2000, 2001, 2002, 2003, primele complexe.

să folosească și să îmbogățească aceste baze, ceea ce nu este lipsit de importanță, mai ales că preiau cunoștințe și se ajută reciproc, dobândesc încredere în manipularea computerului și a băncilor de date.

Perioada de săpare: S4 / 1999, Su5 / 2000, 2001, 2002, 2003 (fig. 2); s-a săpat, în general, în perioada dintre 25 iunie și 13 iulie, pe durata practicii studenților.

Secțiunile și suprafețele.

În acești ani s-a lucrat în **S4** și **Su5** (**Su** = suprafață) (fig. 1). Numerotarea a început cu **S1** (**S** = secțiune) a lui Sever Dumitrașcu (10 x 2 m); **S1-S3** sondaje în așezarea de epoca bronzului sau *Balta Sărată Vest*; R. Petrovszki; **S3** a lui Gh. Lazarovici 1973; **Su 4** Gh. Lazarovici 1974–1975 suprafață de 10 x 10 m; **S4** Sorin M. Petrescu - Gh. Lazarovici (secțiune de 10 x 2 m); **Su5** Gh. Lazarovici - Sorin M. Petrescu, 2000-2003 (8 x 8); **S6** Sorin M. Petrescu - Gh. Lazarovici 2000, 6 x 4 extinsă apoi în 2001. *Balta Sărată Sud S1* de 2 x 1 x 0,60 m (stațiunea Vinča C, descoperită de Sorin M. Petrescu; ulterior au fost adunate și alte materiale). Sondaje a făcut și I. Stratan, directorul Muzeului din Lugoj dar nu avem alte informații despre aceste săpături și localizarea lor (Dumitrașcu 1969; Lazarovici 1975).

În suprafața 5 cu dimensiunile de 8 x 10 m, deschisă în vecinătatea S4, unde a fost semnalată o mare densitate de complexe (cel puțin trei orizonturi de complexe) până la -0,30 m complexe au fost afectate de lucrări agricole.

De la -0,35 cm au început să apară complexe care nu au fost deranjate, depuneri

de materiale sau funduri de complexe (semibordeie sau colibe). Suprafața a fost lărgită cu noi carouri (fig. 2, 6). Ar fi fost necesară deschiderea unor suprafețe mai mari dar eram limitați de existența unei plantații de meri (pe care nu am putut-o distruge) situată în zona cea mai importantă pentru cercetări. În suprafața 6 a fost descoperit un mare complex, cercetările au fost oprite în 2002 din cauza fondurilor.

Întinderea stațiunii.

Stațiunea are o suprafață de cca. 3-5 hectare, posibil mai mult deoarece o parte (cea de NE) nu a fost prospectată. Situl de fază Vinča A are până la 3 Ha. Sondajele sau observațiile efectuate în diferite puncte de-a lungul vremii, în poligon și în afara lui din zona centrală, au permis precizarea că în faza veche depunerile sunt mai restrânse. (fig. 1, hașurare mai închisă).

Cercetări din zonă ale colectivului de cercetare.

Cercetările anterioare - făcute pentru depistarea, clarificarea sau salvarea depunerilor neolitice: Liviu Groza (Groza 1971), Sever Dumitrașcu (1969); sau de epoca bronzului: R. Petrovsky (Petrovsky - Gumă 1979), Sorin M. Petrescu (Petrescu S. 2000) ș.a. - au dus la descoperirea a numeroase materiale arheologice intrate în literatura de specialitate, publicate sau sintetizate (Dumitrașcu 1969; Comșa 1969; 1971a, 1971b; Groza 1971; Lazarovici 1971, 24; 1973, 30, 38-40, 46; 1975; 1979 S.V. Balta Sărată; 1981, 176 și urm. ș.a.)

În fiecare campanie de cercetări și în perioada dintre ele sunt semnalate materiale sau descoperiri pe care le-am prezentat în cadrul rapoartelor de săpături. Uneori s-au făcut periegeze cu studenții pentru a-i obișnui cu munca de prospectare și a cunoaște modalități de depistare, notare etc. (Lazarovici - Petrescu 1999; 2000; 2001; 2002).

Șesul Roșu. Zona arheologică a fost cercetată, în special de Sorin M. Petrescu (2000-2001) cu studenții de la facultatea de Teologie Istorie, precum și cu elevii prof. S. M. Petrescu de la cercul de istorie. Cu acest prilej a fost descoperită o nouă stațiune la Șesul Roșu, în spatele unității militare. Stațiunea se întinde pe marginea înaltă a Timișului (fig. 3).

Ea are o lungime de cca. 300 m și o lățime de 100 m, poate și mai mult unde s-au semnalat fragmente ceramice. Materialele ceramice descoperite marchează o așezare Vinča A3 aflată în retardare, după caracteristicile materialului.

Balta Sărată Sud. Este o așezare născută după procesul de retardare, proces care a avut loc în stațiunea principală, după orizontul Vinča B1/B2, în III, -0 - 0,30 m. Situl a fost descoperit de Sorin M. Petrescu cu studenții de la facultatea de Teologie-

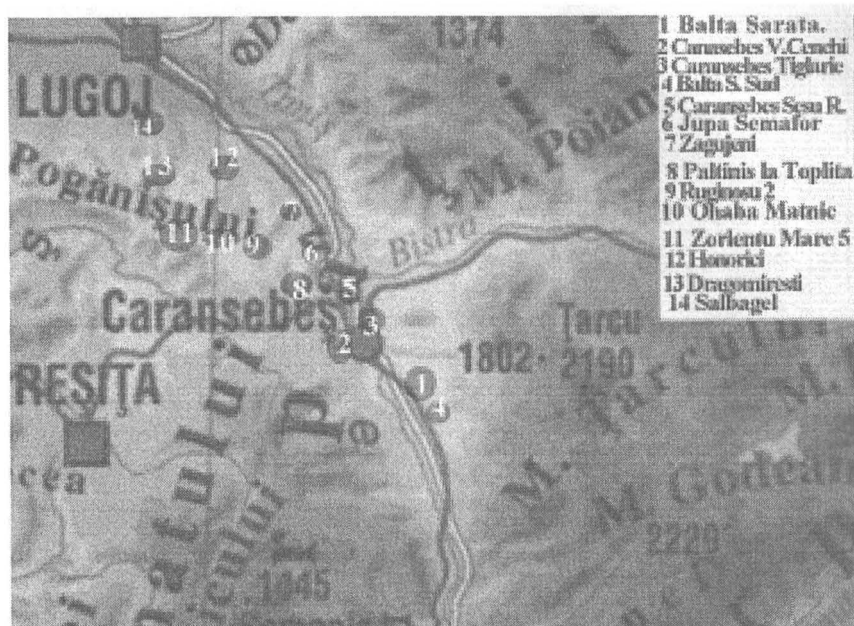


Fig. 3 Descoperi vinčiene din zona Caransebeș

Istorie. În sit sunt și materiale din etapa Vinča B2/C. Stațiunea se află tot pe marginea terasei înalte a Timișului, situată deasupra luncii inundabile. O mică vâlcea separă cele două stațiuni, vâlcea care aduna pe vremuri apele de sub dealul Zlăgănița.

Ruginosu – Căminul Cultural. În urma semnalărilor lui Adrian Ardeț și Daniela Gurgu (acum Țirdoi), din primăvara anului 2002 cu privire la distrugerea unui complex neolitic, aflat în fața bisericii și a Căminului cultural, ne-am deplasat la fața locului în luna mai pentru a verifica situația (Gurgu 2002). Era vorba de o locuință tăiată de cele două drumuri ce ocolesc Căminul cultural și care era braconată de un amator de antichități, din Reșița și de copiii din sat care căutau topoare și „păpuși” (idoli). Am constatat că era posibilă deschiderea unei casete dar trebuia deplasată pentru o zi o echipă tehnică fiindcă se găseau foarte multe materiale arheologice. Cercetarea s-a efectuat la un final de săptămână cu studenții de la Teologie-Istorie, dispuși a lucra în afara practicii. Materialele de aici sunt în studiu și vor fi prezentate cu alt prilej.

Stațiunea de pe *Gruniu cu Cremene* este extrem de braconată de același amator de antichități din Reșița amintit mai sus, care a distrus numeroase complexe, făcând peste 7 casete de 1 x 1 și mai multe gropi (cca. 100 mp).

Păltiniș – La Topliță. A fost vizitată stațiunea deoarece în zonă se efectuau lucrări de îngropare a unor conducte de gaz. Conducele treceau prin marginea perimetrului, dar nu au afectat vreun complex în perioada vizitată de noi, complexe noi nu au apărut (Rogozea 1987, 1992).

LOCALIZAREA NOILOR SĂPĂTURI

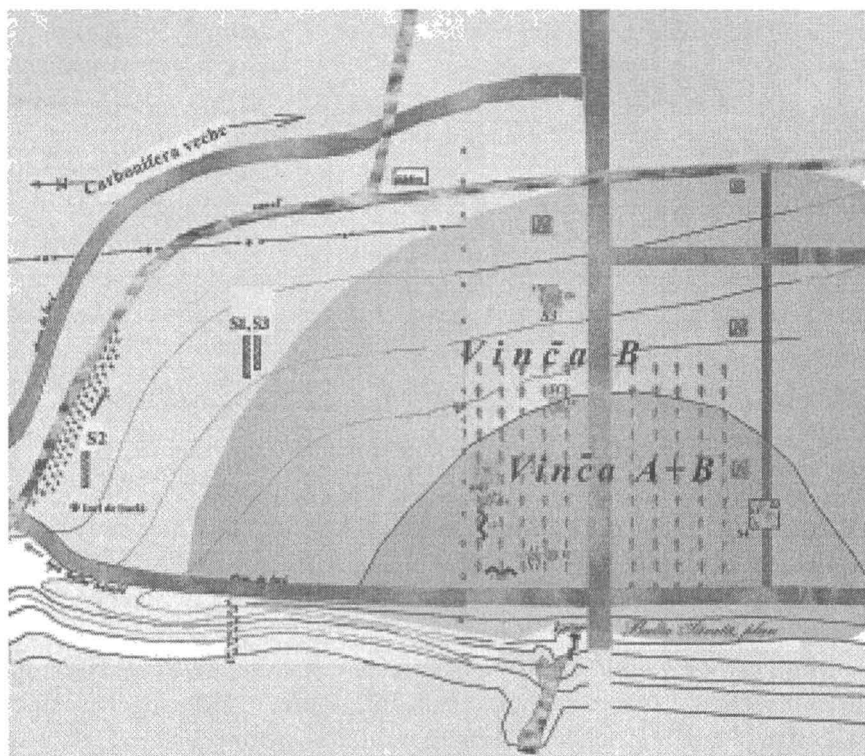


Fig. 4 Planul stațiunii neolitice și de epoca bronzului

Săpăturile au fost amplasate, de cele mai multe ori, în porțiunea de livadă deoarece straturile de cultură nu au fost deranjate de lucrări agricole sau edilitare speciale. Cercetările din spre vest (stânga imaginii) ale lui R. Petrovszky și S4 a lui Sorin M. Petrescu urmăreau depunerile de epoca bronzului. În zona lui S2 a lui R. Petrovszky a fost descoperit inelul de buclă din aur (fig. 4).

După cum se vede din planul general secțiunea noastră este spre marginea depunerilor de fază A, dar spre zona centrală a sitului. Arhitectura în aceste zone este destul de complexă, dovada unei locuiri de durată, cu numeroase elemente arhitectonice și practici legate de construirea locuinței.

Caracterul noilor săpături

Noile săpături au ca scop instruirea generațiilor de studenți cu metodologia de săpare și prelucrarea materialului cum am arătat și mai sus. Pe de altă parte era necesară constituirea unei baze de date pentru studii complexe asupra evoluției artefactelor. Prospectările privind întinderea stațiunii, stratigrafia pedologică și geologică nu au început, nefiind alocate fonduri în această direcție.

Atenția noastră s-a concentrat asupra evoluției arhitecturii, a micro stratigrafiei, a dinamicii de locuire, a obiceiurilor și credințelor legate de ridicarea și abandonarea construcțiilor, a existenței unei numerologii sacre (Raport 2001; 2002; Lazarovici et alii 2001; Lazarovici 2001; în acest volum supra).

Suprafețele deschise S5 și S6 urmăresc o stratigrafie fină, având posibilitatea de a studia depunerile și etapele de construcție. Cel mai adesea elementele de arhitectură, din nivelele superioare, în stratul de cultură scapă atenției deoarece gropile săpate în strat nu pot fi sesizate numai pe baza densității lutului, culorile nefiind ușor de diferențiat, deoarece umplerea se petrece cu pământ din strat iar solul acid a distrus resturile organice.

Balta Sărată, 2000-2002

Fig. 5, profil nordic

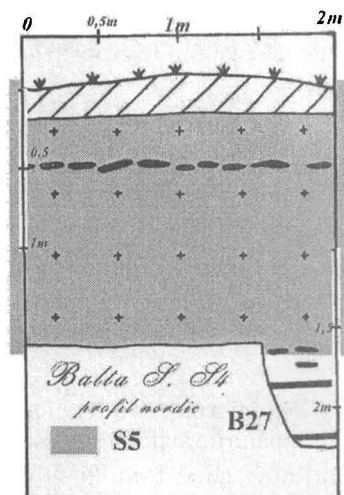
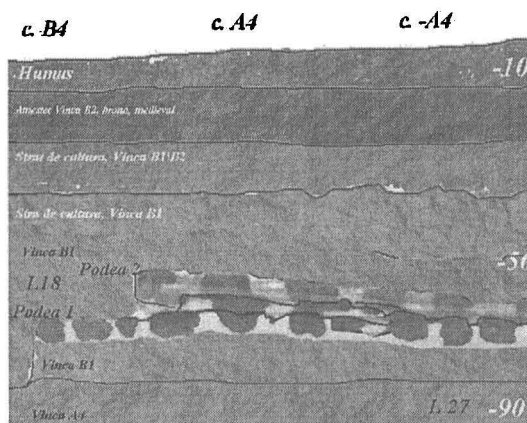


Fig. 5. a) Schiță de profil nordic în zona L18 b) profil de nord, zona B27(B1-1999)

Stratigrafia (fig. 5).

- 0,20/0,30 strat de arătură, humus modern, arabil (acum înțelenit).
- 0,20/0,30 – 0,30 nivel de călcare de epoca bronzului, pe alocuri cu materiale ceramice, brun gălbui, nuanțele de culoare nu diferă dar mai în adâncime stratul este

mai granulos. Materiale vinciene aflate în proces de retardare, probabil la nivel Vinča B2 timpuriu.

- 0,30 – 0,50 m strat de cultură, **BS III, cultura Vinča, faza B1/B2**, brun gălbui (uscăt) granulos, are în conținut fragmente ceramice și chirpici mărunți, provenit de la complexe neolitice răscolit de lucrările agricole;

- 0,45 – 0,55 m strat de chirpici pe alocuri răscolit, cu chirpici mare sau mărunți, unele carouri cu foarte multă ceramică, **BS II, cultura Vinča B1**;

- 0,50 – 0,80 m strat de cultură, **BS II cu multă ceramică Vinča B1**, arsură și chirpici, cu podine de locuință (L15, L17, L18), cu vatră în exterior sau în vecinătatea unui perete. În anumite zone sunt lentile mari de argilă de la pereți nearși de la nivelul inferior.

- 0,80 – 1,05 m strat de cultură, **BS I**, cu un nou orizont de locuire cu o nouă arhitectură, **materiale Vinča B1 timpuriu**, cu mai multe etape de locuire. Culoarea este un negru-brun, lutos. În strat sunt numeroase lentile și grămezi de lut nears, chirpici mărunți provenit de la complexe de locuire ce nu au ars (L19, L25, L28). Din aceste motive domină culorile gălbui. La diferite nivele sunt orizonturi de călcare de la nivelul vetrelor sau podinelor (podea de locuință amenajată) (fig. 6). Acum apar o serie de podine din lut galben, ars secundar în urma incendiilor.

- 1,05 – 1,20 m strat negru-brun, lutos cu sărace urme arheologice Vinča A din care pleacă mai multe gropi și bordeie, unele coboară la 1,8 m, altele la peste 3 m (B27, în zona S4).

- 1,20 – 1,30 m strat negru, humus neolitic și anterior, cu sporadice urme de materiale arheologice.

- 1,30 – 1,45 m strat brun, fără urme arheologice.

Foarte probabil grosimea straturilor în altă parte este diferită din cauza acumulării depozitelor și a intervenției antropice.

COMPLEXELE DE LOCUIT

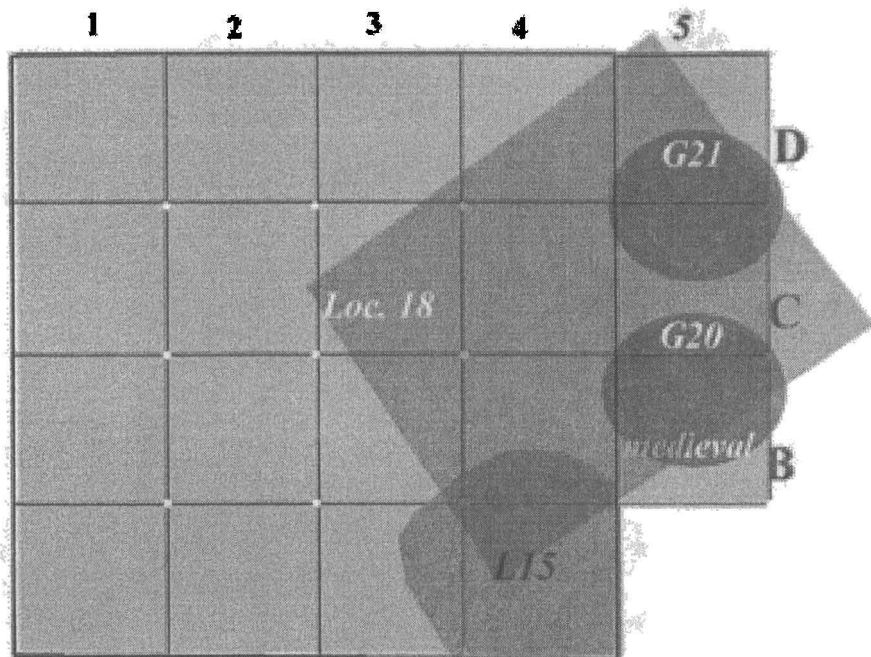
Descrierea complexelor pe epoci și adâncimi.

Numerotarea complexelor de locuit s-a făcut în ordinea descoperirii lor. Noi am renumerotat complexele descoperite și anterior, ce purtau diferite nume pentru o prelucrare complexă și cât mai completă a materialelor, datele noilor complexe fiind introduse în bazele de date și în inventare. Complexele din S4 au fost numerotate după cele din S5, la redactarea raportului ele au mai purtat numele B1-1979, dar nefiind publicate nu are importanță.

La adâncimea 0,20 m nu apar resturi clare de complexe ci doar fragmente ceramice dispuse pe orizontală. În S4 (în c. 4-5) apare o groapă pe profilul estic – o

parte din secțiune, foarte probabil modernă, marcată ca Ag = aglomerare. O asemenea aglomerare de ceramică și oase apare în c. A1-B1- A2- B2 marcată cu numele de **coliba 16** (în fig. 1 sunt numerotate și plasate pe plan complexe vechi; în fig. 7b gr. stâlp).

Coliba 16 (epoca bronzului Su 5)



Balta Sărată, 2000, S.5, ep. bronz, medieval, neolitic

Fig. 6. Planul săpăturilor de la -0,15 la -0,45 m

Aglomerarea de materiale de epoca bronzului este până la adâncimea de -0,25 m, dar materiale mai apar până la 0,40 m asociate cu cele neolitice aparținând culturii Vinča. Ceramica era răspândită aproape pe nivel de călcare (orizontal), în două din carourile secțiunii, fiind concentrate materiale specifice epocii bronzului, grupului Balta Sărată, în vecinătatea ei se afla mormântul. La nivelul ei nu au fost sesizate urme de gropi dar la -45 -50 cm au apărut depuneri de materiale neolitice într-o groapă alungită, numită ulterior groapa cupelor, deoarece au apărut un număr mare de picioare de cupă concentrate într-un spațiu (vezi fig. 7b).

Este foarte posibil ca o parte din coliba de epoca bronzului să fi fost afectată de un semi bordei medieval timpuriu (Groapa 20, prescurtat G pentru groapă). De același complex credem că ține și G21 în care s-au găsit materiale din aceeași vreme.

GROAPA 21 (EPOCA BRONZULUI: SU 5)

Groapa avea o formă ovală, cu fundul drept, coborând până la podina locuinței neolitice pe care a folosit-o, înlăturând dărâmăturile și reparația a doua. În groapă s-a găsit o mare cantitate de cenușă și cărbune ceea ce ne face să ne gândim că este vorba de o construcție din lemn care arde, iar resturile se păstrează doar în groapă. Situația și observațiile stratigrafice se păstrează și la depunerile medievale motiv pentru care considerăm că a avut loc un proces de eroziune și nivelare petrecut de-a lungul vremurilor, ca urmare a lucrărilor agricole post medievale.

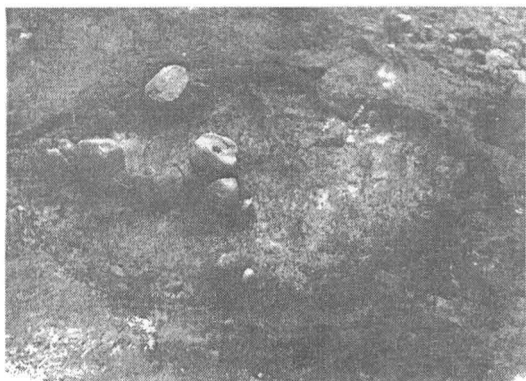


Fig. 7a Groapa de ep. Bronzului, detaliu



Fig. 7b Groapa de stâlp din ep. bronzului ea taie Groapa cupelor

Acestea afectează și ultimele nivele neolitice până la adâncimea de 0,35–0,40 m, nivel până la care, pe alocuri, se păstrează complexe de locuit neolitice.

Mormântul 1. În secțiunea 4, c. 4 (m. 4,2–5,3) la -0,25 cm adâncime (fig. 8), în profilul estic al secțiunii a fost prinsă o groapă în care a fost descoperit un mormânt de incinerare din epoca bronzului, publicat și amintit de Sorin M. Petrescu (Petrescu 2000; 2001). Dintre obiectele de inventar amintim pe cele mai bine păstrate: cana și castronul folosit drept capac peste urmă. Vasele au fost pe rug și s-au deformat la incinerare (fig. 56).

AGLOMERAREA ȘI LOCUINȚA 17 (SU 5).

Este o aglomerare fragmente de chirpici, numeroase cioburi (P17 în c. A4, -0,40 –0,70 m), care se extinde în carourile învecinate, cu materiale Vinča B1/B2, sub nivel BS III. Ea se afla sub o groapă de măr, practic sub rădăcinile unui măr uscat. Groapa acestuia ce avea inițial 1 x 1m și rădăcinile au afectat masa de chirpici dar aceasta nu era prea compactă și nu am prins nivelul de călcare (fig. 5a). Bucățile mai mari de chirpici cuprindeau c. A4 și o parte din A3, B4, răspândiri erau în afară în A3B3 și mergeau spre S4 (fig. 8).

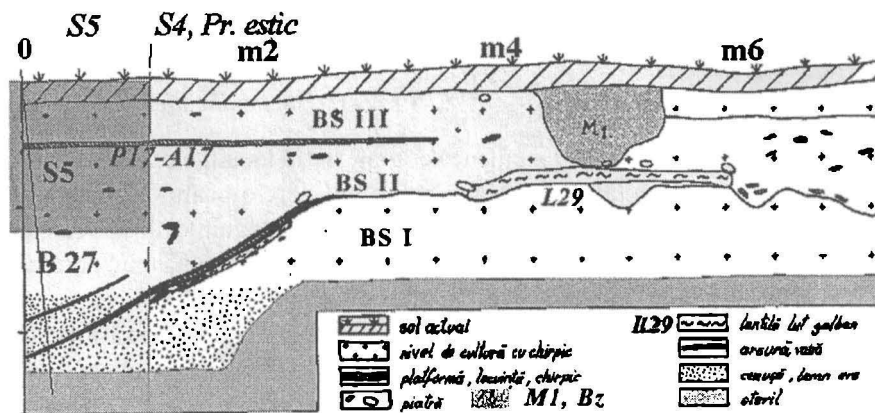


Fig. 8 S4, profil estic, c. 1-3;

Aceasta apare într-un strat brun, cu resturi de chirpici mărunți și mai mare pe alocuri de aceea nefiind siguri că sunt locuințe le-am numit „aglomerare” (aglomerarea 17 c. A3-A4 și în S4, c. 1-2 – 50 cm, ca și aglomerarea 18, cu mai puțin chirpici, în C1, B1), cu foarte multă ceramică în unele carouri (c. A3, B3, B4, C4, C3 vezi și statisticile generale pe carouri) (fig. 8).

În marginea profilului au apărut resturile unui siloz? Nivelul e greu de precizat exact (fig. 9). Complexul și straturile de altă nuanță separau nivelul BS III de BS II.

Siloz ? În colțul de SV al suprafeței a apărut o aglomerare mică de chirpici ce intra în profil, destul de curioasă, ce pare a fi rest de la un siloz (fig. 9) (Monah et alii 1987).

În campaniile ulterioare, după răzuirea pereților, acesta a dispărut, așa încât bănuiala că ar fi o locuință a fost înlăturată. Ulterior s-au mai găsit asemenea margini arse, ca de siloz sau de la gropi de provizii dar acestea proveneau de la cuptoare temporare.

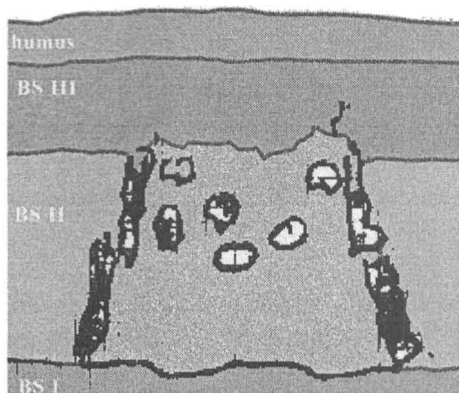


Fig. 9 Siloz, BS II, profil vestic

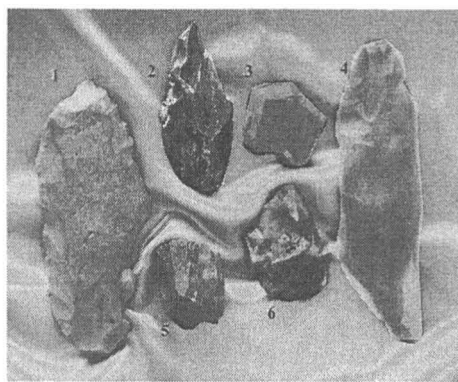


Fig. 10 Unelte din silix, 2,4,6 obsidian

sau gropi-siloz. Au apărut alte trei asemenea complexe (în locuințele 26 și 28). În cazul acestora trebuie avută multă atenție, căci baza unui perete nears dar copt din spre exterior a lăsat o urmă ca de siloz (cazul cu colțul de SE al locuinței 26). Acolo au fost resturi de la un complex distrus de săparea unei gropi pentru plantarea unui pom (gropile avea 1 x 1 m și adâncimea de 0,80 cm)

În urma clasificărilor (tab. 48-53) cu toate atributele se plasează între L 18 și nivelul BS I, deci ține de orizontul BSII, cum și este stratigrafic dar acolo arată și culoarea (tab. 49), amestecul (tab. 50), netezirea ș.a. Amestecul cu P26 duce la datarea mai timpurie, ceea ce dovedește că amestecul este dominat sau ține de L 26.

LOCUIŢA 18

Aglomerarea 18 (A18), chirpici L18 în c.B1-C1, provine de la un complex la nivelul BS II, dar e posibil să fie un semibordei sau groapă la care nu a fost sesizat conturul (vezi L18), marcat ca „aglomerare” la notarea materialului. Chirpiciul semnalat în marginea carourile (mai departe c.) C1 continua în tot c.B1, parțial în c. B2, întră în c. A1 și c. A2. În c. A1 a fost sesizat un nivel de călcare, situat, probabil, în interiorul locuinței 18, pe care nivel de călcare au fost semnalate mai multe obiecte întregibile. Printre dărâmăturile locuinței, în c. B1 spre c. B2-C1 au fost descoperite un fragment de toporaș, un topor, un topor mare, iar în c. C1/D1 două bile rotunde pentru plasa de pescuit, piese din prima campanie de săpături. Ea are poziție stabilă în clasificări.

Dărâmăturile locuinței. Dărâmătura pereților de vest și nord avea lățimea de 1,40 m. Pereții au ars în picioare și au fost împinși în interiorul locuinței. Asemenea situații am întâlnit și la Parța (Lazarovici – Drașovean – Maxim 2001). Printre bucățile de chirpici apar fragmente ceramice arse secundar, ceea ce arată că peretele este împins

încă când ardea. O explicație ar fi, una practică, aceea de a feri de extinderea focului la alte complexe, dar în acea parte nu erau alte complexe. O altă posibilitate ar fi ca incendiul și dărâmarea să fi fost intenționate, realizate într-un caz special pentru această construcție. De altfel și la ridicarea construcției s-au observat o serie de ritualuri de fundare, deosebite de cazurile generale de locuințe. Deosebirea determinată de diferite condiții.

În prima campanie făceam unele observații legate de starea pereților: peretele de vest și nord al locuinței au fost slab arși, resturi de pământ galben nears au fost găsite printre bucățile de chirpici. Peretele de nord-vest al locuinței se afla dărâmat spre interiorul locuinței. Acesta are lungimea de cca. 2,5 m. Chirpiciul era ars slab, multe din bucățile de pământ au rămas nearse. Printre fragmentele de chirpici au apărut 3 bile de plasă de pescuit de formă rotundă, cu gaura mare. Acestea erau asociate cu altele de piatră (mai numite *Pebble Idol*).

În c. A1 a apărut un nivel de călcare format din fragmente de la vase sparte și mai multe pietre de râu așezate pe nivel cu fața în jos provenind de la o depunere rituală, cum se va vedea mai jos.

Asemenea „vetre” lângă colț înguste de 40 cm, lungi de 60-70 cm au apărut și la Parța în P126 iar siloz cu resturi de cereale a apărut în P17-43 (Lazarovici – Drașovean – Maxim 2001, p. 160, fig. 122 și p. 142, fig. 109).

Deoarece cercetarea a durat mai mulți ani iar acum este încheiată, la acest complex, se pot descrie lucrurile în ordinea lor cronologică.

Construcția locuinței. (fig. 11 ș.a.).

Nu cunoaștem vecinătățile imediate ale locuinței, dar în secțiunea 4, în cea deschisă

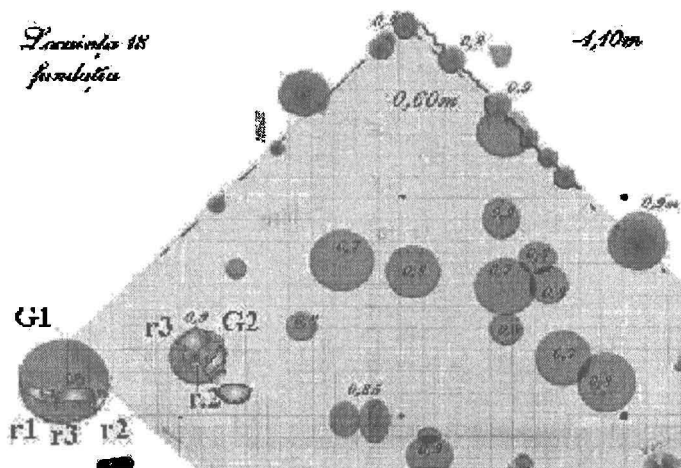


Fig 11. Fundația locuinței 18, cultura Vinča, faza B1.

de Sorin M. Petrescu în 1999, a fost găsit un complex la cca 4-5 m distanță (dimensiunile nu se cunoșteau). Anterior în zonă fusese un complex de locuire (locuința 26) care însă a stat o perioadă de timp distrusă (câteva anotimpuri, deoarece lutul nărs s-a împrăștiat în vecinătate). Un alt complex (locuința 27), mai vechi, fusese dezafectat înainte și se formase un subțire strat de cultură. Acesta părea a fi contemporan cu L26, sau sunt la același nivel de călcare.

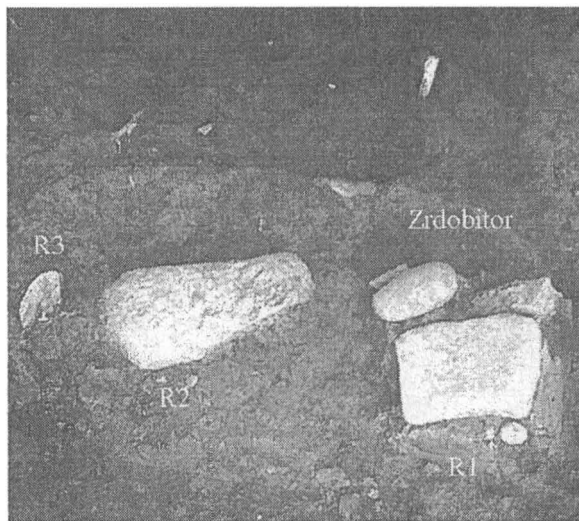
La ridicarea construcției se sapă o serie de gropi mari de stâlp, ce țin de structura de bază (fig. 11), altele erau însă și gropi rituale (L18/G1, G2). Între asemenea stâlpi de bază distanța era de 1,2 – 1,4 m. Gropile au diametrul de 30-50 cm și adâncimea de 0,45-0,60 m. Stâlpul se află, uneori, în centrul gropii, altele este pe o margine. E posibil ca în unele cazuri să fie 2 stâlpi paraleli între care se ridică peretele. Nefiind săpată groapa în lutul galben și umplerea fiind cu același pământ care era și în strat nu sunt detalii, așa cum apăreau la Parța în nivelele 7 (Lazarovici – Drașovean – Maxim 2000, I.2, pl. 25-28 ș.a.). Dar ca și acolo se pare că stâlpii mari din interior nu erau pe axele centrale ci la 2.3 de unul din capete, probabil pentru a lăsa un loc mai larg în locuință. În zona îngustă se aflau elementele gospodărești: vatra, și depunerile rituale (râșnițele cu gura în jos, lustruitorul, vasul de provizii. În zona mai largă, pe peretele de nord spre colțul de NV se afla la uscat, deasupra vetrei, o plasă de pescuit, iar mai spre centru peretelui era un război de țesut.

Depuneri rituale la construire.

Obicei de fundare. Înainte de ridicarea construcției, după un strat de cultură de 15-18 cm, format după abandonarea locuirilor anterioare, se sapă câteva **gropi G1 și G2** (nu prea adânci cca 15-20 cm) în care se pun mai multe râșnițe, lustruitoare și pietre de zdrobit. În **groapa 1**, situată la colțul de SE al locuinței (fig. 11), se pun 3 râșnițe și un zdrobitor. Este posibil ca piesele să fi fost puse lângă stâlpul de colț, groapa fiind chiar pe colț.

La cca. 60 cm de aceasta, spre interiorul locuinței în **groapa 2** se pun 2 râșnițe și un lustruitor. La acestea în fiecare groapă o râșniță era cu fața în jos (cea pe care se zdrobesc grăunțele), lustruitorul era în dungă. În colțul diagonal, opus (cel de NE) au fost alte trei râșnițe (două cu fața în jos: fig. 11-12), o greutate și un vas spart, puse pe stratul pe care se construiește mai apoi podeaua peste care a fost un strat de pământ negru amestecat cu galben fără a fi bătătorit. Deci nu era vorba de o groapă. Cele două gropi (G1 și G2) aveau câte 15-18 cm adâncime.

Depunerea râșnițelor avea loc, foarte probabil în cadrul unui ritual. Cum nu este un obicei prea frecvent întâlnit în stațiunile neolitice cercetate de noi, considerăm depunerea ca fiind legată de locatarii casei, de obiceiurile lor sau eventual de anumite funcții avute. Ne gândim la acestea, din cauza repetării numărului 7 obiecte, în această



locuință. Observăm că, de cele mai multe ori râșnițele sunt cu gura în jos (fig. 12, R2), iar lustruitoarele sunt în poziție normală.

Asemenea depuneri rituale de râșnițe, percutoare sau pietre, la nivelul podelei, sau imediat dedesubt au apărut și în L26 și L28.

Fig. 12

**L18 Groapa 2: dreapta 2 zdrobitoare, 1 lustruitor, 1 râșniță.
Depuneri de râșnițe sub podea**

Depuneri rituale în vremea funcționării. „Groapa cupelor”.

Am numit-o ulterior, după 2 ani de cercetare, „Groapa cupelor” când am început a număra numărul de obiecte depuse în gropi. Atunci am numărat un număr de 6 fragmente de cupe rămase în schițe și fotografii, dar în realitate puteau fi mai multe deoarece nu am numărat picioarele de cupă scoase în timpul cercetării din complex, la prepararea lui. Ulterior ne-a frapat numărul mare de picioare de cupă deoarece în locuință au apărut extrem de puține.

La Parța, C. Ghermann și Fr. Resch, la publicarea unui complex numit „*Depozitul ceramic*”, publică un număr de 6 cupe cu descrieri amănunțite și pomenesc cca. 200 de fragmente de cupe după 3 tipuri (Ghermann – Resch 1981, p. 19-22). Numărul mare de cupe, dacă ținem seama de semnificația și funcționalitatea cupei, fermentarea băuturilor și folosirea lor la banchete după care au avut loc, foarte probabil spargerii rituale și îngroparea lor. Tot acolo ei pomenesc despre „*Zhalen – symbolic*” termen pus în legătură cu alte obiecte, desenele de pe fundurile de vase. În urma aparițiilor unor repetate asocieri de obiecte, depuse într-un anumit număr credem necesar a atrage atenția, chiar dacă interpretarea lor ne scapă, vom reveni sau vor reveni alți colegi când găesc o explicație.

Deci, numărul mare de cupe, cele câteva râșnite (5 sunt în imagine, altele e posibil să le fi scos, nefiind numărate de noi atunci), unele vase sparte (jumătăți de vas) ne determină să considerăm depunerea ca fiind rituală. Mai trebuie să precizăm poziția obică a pieselor, față de laturile locuinței. Faptul de a fi depuse la pe un nivel mai coborât cu cca 10 cm de nivelul de călcare al locuinței, ne duce cu gândul la o groapă

(lungă de 1,35 m, lată de 50 cm) practică atunci sau a fost deschisă (groapă pentru apă menajeră folosită la reparații de pereți) și s-au aruncat în ea obiectele. E posibil ca ea să țină de P17-A17 (fig. 8).



Fig. 13a Râșnițele și cupele, colțul de SV



Fig. 13b Gropi de la peretele de SV

Privind apariția numărului 6 și 7, vezi: Lazarovici 2000, p. 61; Lazarovici - Petrescu 2001; Lazarovici & 2001, I.1, p. 246, 286, 292; 7 întrebări, 7 mari zei, în Summer; 7 judecători, 7 nivele ale ziguratului Inanna; 7 terase în templul de la Borobudur: Eliade 1981, 67; 7 pari în jurul coloanei de la Căscioarele, 7 orificii la macheta de sanctuar (fig. 15): Dumitrescu, H. 1968; Lazarovici & 2001, I.1, p. 246, 286, 292 (fig. 11); numărul 7 apare de mai multe ori la Poduri (Monah 1997, p. 35; Cucuteni 197, 109, cat. 14a-d; Lazarovici & 2001, 289) și Isaia (Ursulescu 2000, 2001; Lazarovici & 2001, 289; 2001b: acesta face un studiu complex asupra numerologiei sacre), în depunerile rituale. Am mai aminti un număr de 6-7 stâlpi într-o construcție de la Vinča considerată „megaron” (fig. 14) (sanctuare pomenite și de Sandars 1968/1985, 201, 179A). Mai trebuie să precizăm că 6 era cotidianul iar 7 supranaturalul, misticul, divinul, în acea numerologie sacră (Ursulescu 2001).

În acest complex au mai fost puse un număr de râșnițe cu fața în jos și un număr de lustruitoare și percutoare, dar nici acestea nu au fost numărate în timpul descoperirii

așa încât nu e cazul a insista (fig. 12, 16). Mai reținem atenția asupra poziției acestui complex. El a fost pus într-o groapă alungită, nu prea adâncă, în diagonală față de locuință, la colțul de SV al acesteia. Rostul funcțional al acesteia nu l-am putut preciza, e posibil a fi cultic.

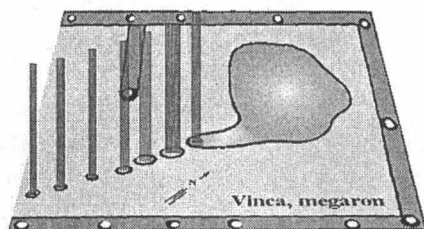


Fig. 14 „Megaronul” de la Vinča

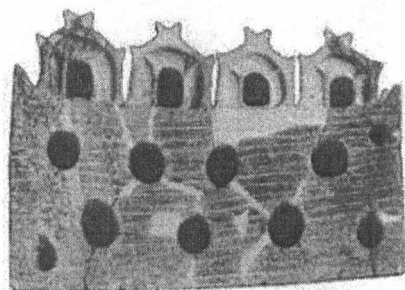


Fig. 15 Macheta sanctuarului de la Căscioarele

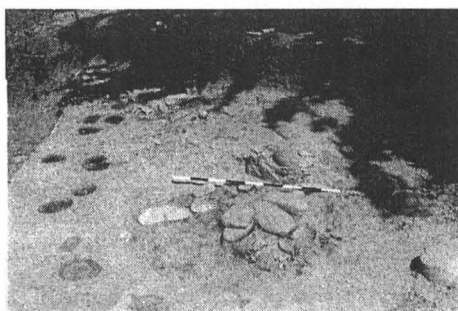


Fig. 16a Peretele de NV și depunerile de râșnițe.

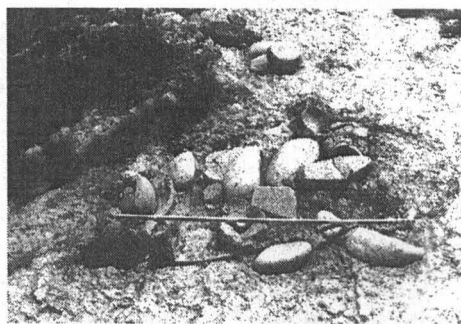
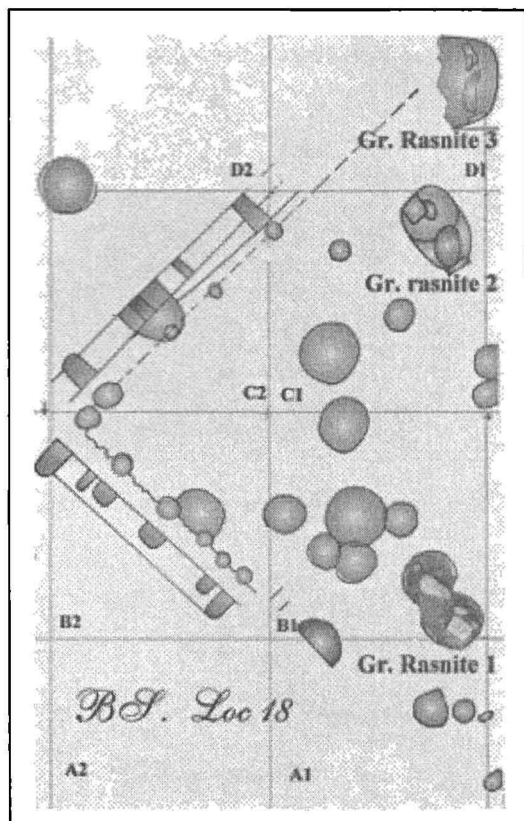


Fig. 16b Depunerile de râșnițe cu fața în jos

Fundația. În sistemul de fundație la baza stratului, sub nivelul depunerilor rituale au fost semnalate doar 12 gropi mari și cca. 20 gropi mai mici. Un număr mare, s-au oprit la adâncimi mai mici.

Altele nu au fost foarte probabil semnalate. Unele țin de structura de bază a locuinței, altele de amenajări interioare. De la locuință au putut fi cercetate doar două laturi ale fundației, celelalte se aflau în afara perimetrului de cercetat și nu poate fi extins curând.

Peretele de SV (fig. 19) se afla spre centrul săpăturii fiind posibilă prepararea lui și lumină suficientă pentru a fi sesizate gropile. Au fost sesizate și preparate 4 tipuri de gropi: unele de ofrandă în care s-au găsit râșnițe sau lustruitoare, din care groapa 1 ținea de stâlpul de colț; gropi de stâlpi și pari din care sunt unele mari ce țineau de



structura de bază a locuinței pe care se sprijină acoperișul și țin pereții. Altele sunt de la pari care au fost înfipti prin săparea unei mici găuri sau prin batere sau ambele.

Fig. 17 Planul gropilor din colțul de vest al locuinței 18

Cele prin batere aveau gaura de formă conică și păstrează profilul bârnei (sesizabile sunt cele semiro-tunde, de la pari despicați) sau parului (de obicei rotund, într-un caz sau două era dreptunghiular (foarte probabil cioplit) și care erau în interior.

Pe peretele de vest și nord în mai multe situații s-au găsit stâlpi dubli, unii mai adânci, alți nu. Rolul stâlpilor dubli era acela de a asigura un perete de bârne transversale. Peretele de SV era ars în picioare și a fost împins peste depunerile de rășnițe iar apoi este împins peretele de NV.

Peretele de NV avea o structură de stâlpi dispuși la 40-50 cm distanță. În interior unii stâlpi au fost dublați, alteleori sunt stâlpi la interior erau plasați între stâlpi exteriori.

La acest perete, lângă colțul de vest, s-a putut studia tehnica de construcție a peretelui pe o lățime de 1,20 m și o înălțime de 1 m. Peretele avea o structură de bârne puse orizontal, de ea erau fixați pari verticali care țineau nuiele puse oblic. Rostul nuielelor era acela de a da grosime peretelui și a ajuta fixarea lutului. Nuielele nu erau totdeauna puse la distanță egală, ceea ce ne duce cu gândul că erau legate în fascii. Peretele dărâmat acoperea vatra cu plasa de pescuit și războiul de țesut.

În alte porțiuni ale locuinței peretele nu a fost atât de bine păstrat. S-a mai constatat că peretele arde și rămâne în picioare, spre deosebire de colțul de sud care arde în picioare, iar lutul se prăbușește lângă colț și de-a lungul colțului în ambele direcții.

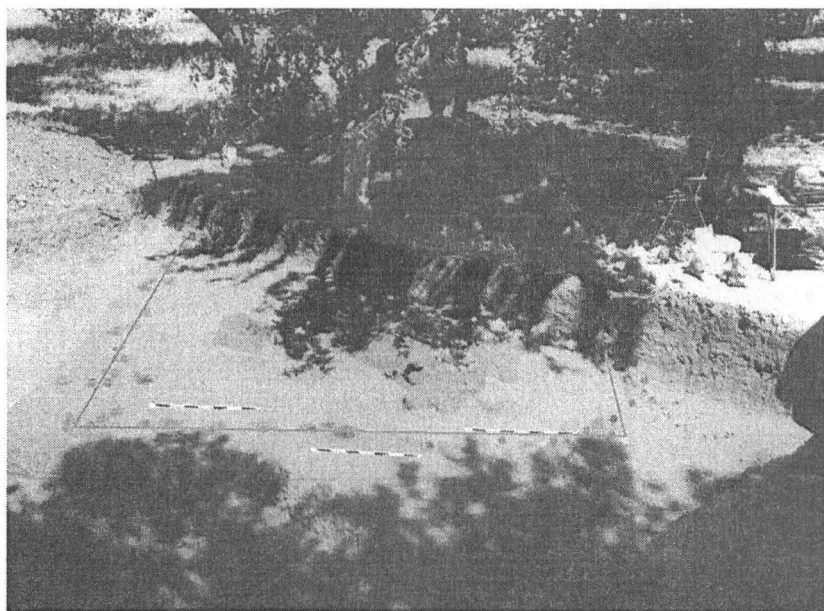


Fig. 18a Jumătatea de sud a locuinței 18

Găurile de stâlpi și pari. De cele mai multe ori nu se păstrează forma bârnei. În unele cazuri, și acelea foarte rare, groapa stâlp are formă dreptunghiulară, ceea ce

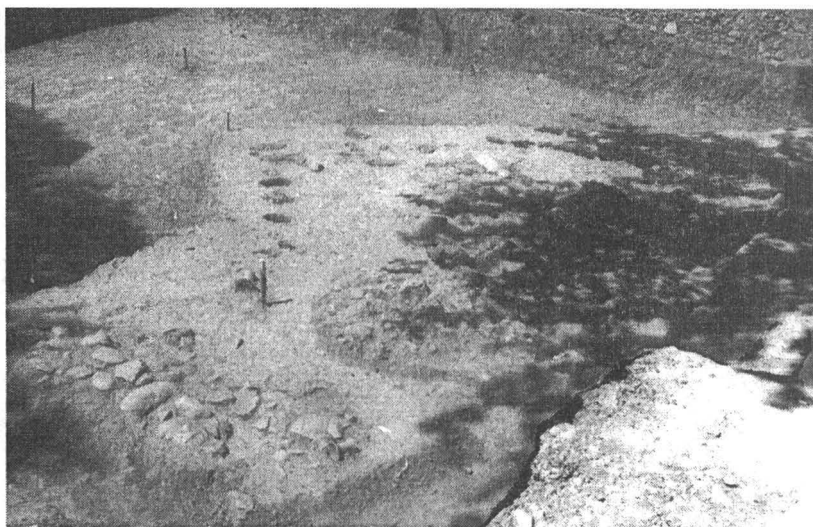


Fig. 18b colțul de vest

ne face să credem că și bârna avea acea formă. Gropile coboară cam la aceeași adâncime, diferența de adâncime între gropile de la structura de bază nu este prea mare, 10-15 cm, asta mai ales în funcție de mărimea stâlpului sau hărnicia celui care a săpat groapa.

Depistarea gropilor aparent este foarte dificilă dar, după pensulări, umeziri și răzuiri repetate acestea devin sesizabile.

Din păcate golirea lor nu este sigură mai mult de 15-20 cm, din cauza straturilor amestecate, chiar și secționarea pe profil de latură nu permite urmărirea mai mult de 20-25 cm, aceasta din cauza acidității solului care distruge materia organică iar solul pare omogen. De multe ori doar densitatea umpluturii este diferită, mulți colegi arătându-se sceptici. Când se ajunge la straturile inferioare informația este confirmată însă doar pentru stâlpii de structură, nu și pentru cei din instalațiile interioare.



Fig. 19a Peretele de SV și NV

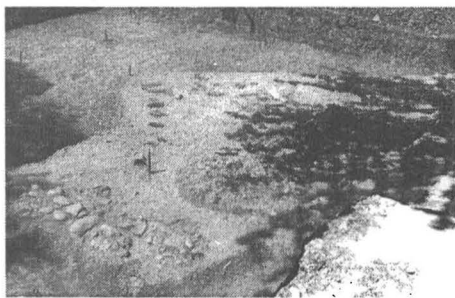


Fig. 19b Colțul de NV și gropile de pe peretele de NV și SV

Complexele de cult, depunerile rituale în vremea construirii sau din timpul funcționării sunt practici curente în cultura Vinča și Banatului, care are o viață spirituală deosebit de bogată (idoli, altare, ob. de cult, depuneri rituale ș.a.).



Fig. 20a Podeaua spre NV



Fig. 20b Greutate din piatră

Tehnica de construcție. În cele două imagini se poate observa bine grupurile de stâlpi dubli sau stâlpi intermediari (fig. 17-19a,b) ceea ce arată că se folosește atât sistemul de împletire cât și bârne între stâlpi. De fapt, de toate aceste observații am ținut cont la reconstituirea complexului (fig. 27) (Gh. și M. Lazarovici 2002-2003).

Colțul de Sud. La colțul de sud chirpiciul pică, în timpul arderii lângă perete, dar sunt și urme de perete împins în interior, fără a pica în întregime, cum a fost cazul cu colțul de vest

Podeaşa. Locuința avea două rânduri de podele. Cu prilejul preparării primei podele, pe care s-au găsit vasele sparte ritual (spunem ritual fiindcă au fost sparte și numai o parte este aruncată în locuință), peretele a fost împins.

Arderea bună a celei de a doua podele (cea superioară, cea bună) am pus-o cu prilejul primelor campanii de săpătură pe seama incendierii locuinței. Ulterior am constatat că și prima podea a fost la fel de bine arsă ceea ce ne duce cu gândul la o ardere intenționată. Este dificil însă de argumentat cele două arderi. Dacă la prima



Fig. 21a Refacerile podelei și un lustruitor



Fig. 21b Refacerile podelei, un lustruitor și o râșniță cu fața în jos

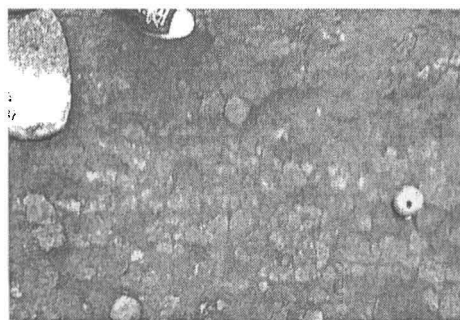


Fig. 22a Lustruitor, greutate de plasă și zdrobitor

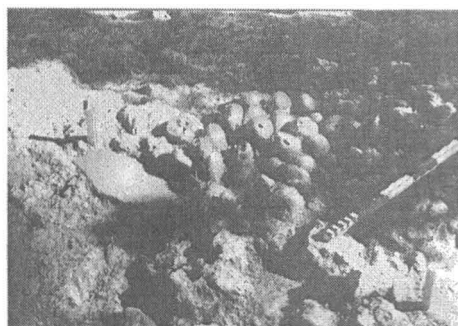


Fig. 22b Imagini cu greutatea de la războiul de țesut

podea era posibilă o ardere, deoarece acoperișul nu a fost ridicat. Cea de-a doua arderea trebuia să se fi produs în urma incendierii locuinței și a prăbușirii pereților.

Amenajarea interiorului. Amenajarea interiorului a fost dificil de urmărit din cauza mai multor etape de refaceri din aceeași locuință, pe de altă parte distrugerea sistematică a locuinței, petrecută foarte probabil ca urmare a decesului locatarilor (după inventarul sărac pare să fie vorba doi bătrâni dar încă în putere), care par, în special femeia, să fi avut un rol social (ne gândim la numerologia sacră din locuință, cultul râșnițelor (vezi în acest volum studiul nostru *Pâinea sacră* și ale altor colegi pe aceleași teme).

Locuința avea pe peretele de NE spre colț un spațiu pentru râșnit și altul pentru țesut, iar în spațiu dintre ele se afla vatra.

Vatra era neamenajată, dar vetre amenajate se găseau în mai multe locuri dar în fazele vechi. Deasupra vetrei a fost descoperită o plasă cu greutateți din pietre de prundiș, în forma acelor *Pebble Idol*.

Războiul de țesut. Lângă peretele de vest au fost descoperite mai multe greutateți de la un război de țesut. Cele mai multe bile au picat *in situ* lipseau doar câteva bile. Am constatat că seria de 7 fire întinse de 6 greutateți conice și una rotundă (ca o răsucea, probabil cu fir mai gros, la margine) apare în mai multe locuri. Foarte probabil aceasta era regula. Un sistem similar din 7 bile conice a apărut în sanctuarele de la Parța și

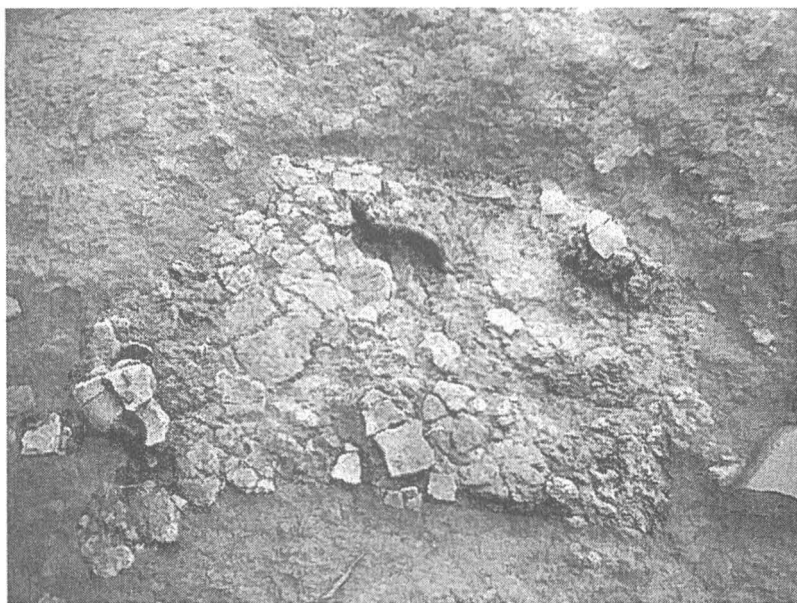


Fig. 23 Vatra I, etapa I

Sălacea (vezi Lazarovici et alii 2001, Sanctuar 2 și s.v. Sălacea). Nu putem să nu facem legătura cu numerologia sacră, chiar dacă aici este vorba de un sistem practic. Cultul și cotidianul cel mai adesea se împletesc.

Vetrele și locurile plate.

În zona centrală se aflau mai multe vetre probabil amenajate în mai multe etape, doar una dintre ele a fost acoperită de ultima reparație a podelei. Aceste vetre serveau, foarte probabil în timpul iernii sau în perioada de veghe cu umezeală (început și sfârșit de iarnă) la încălzitul încăperii dar puteau folosi și ca loc pentru amestecatul lutului, aluatului de pâine.



Fig. 24a Vatra 2, etapa I

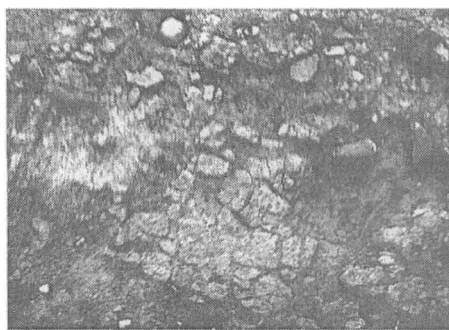


Fig. 24b Vatra 3 și 4, etapa I, zdrobitor, percutor

O vatră din prima fază, aflată lângă perete foarte aproape de colț, similară uneia descoperită la Parța în locuința 136 (Lazarovici et alii 2001, 161, fig. 121), credem că servea pentru afumatul unor produse (carne, pește, poate brânzeturi, dacă ar fi să ne luăm după analogiile etnografice și studiile noastre de etno- arheologie). Pe unele din acele vetre sau mai degrabă în marginea lor puteau sta și râșnițe deoarece în vecinătate s-au găsit mai multe zdrobitoare. Unele din acele vetre marcate ca vetrele 2-4 (fig. 20). (precizăm că aspectul e de vatră, au fost folosite ocazional de nu sunt adevărate vetre, acelea au altă structură și consistență) puteau servi la adunarea uruielii sau făinii. Ele puteau servi și la frământarea lutului pentru plasticizare.

Cele plate aveau și fundul plat. Altele erau albiate unde măcinatul se realiza prin frecare în lungime (fig. 24b).

Acestea puteau servi și la șlefuirea sau ascuțirea topoarelor, dacă pe patul lor se așternea un strat de nisip umed (mai ales fig. 24b, care, fiind din micașist, era improprie la frecatul făinii deoarece ea se măcina ușor și ar fi lăsat mică și nisip în făină). Altele erau din roci dure (fig. 24a și avea și fundul albiat, potrivit pentru un pat de lut sau pus într-o albiere.

Formele lor sunt diferite, depinde de tehnica de măcinat folosită și de instrumente. Din cele care le-am găsit noi unele sunt plate, acestea serveau la zdrobire protejată cu palma.

Lustruitoarele și râșnițele au fost găsite *in situ* dar și cu fața în jos.

În stațiunea de la Balta Sărată s-a acordat o mare atenție lustruitoarelor și râșnițelor. Numărul acestora în locuințe este destul de mare. Uneori, acestea rămân la locul lor cu prilejul diferitelor reparații deși parțial sunt acoperite de noile podele. Am

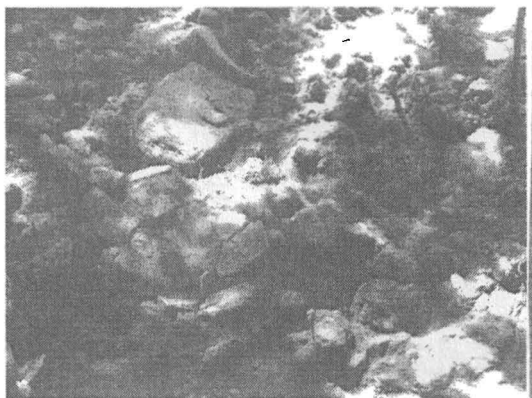


Fig. 25a-b Lustruitoare și vase sparte din zona centrală

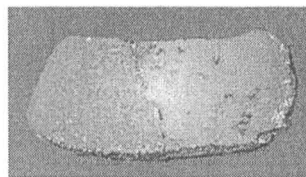
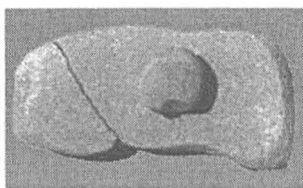
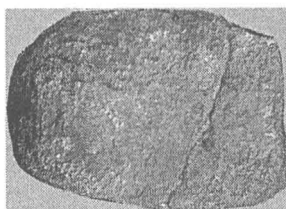


Fig. 26 Râșnițe

constata că și depunerile lor rituale la ridicarea acestei construcții au fost numeroase și puse cu semnificații. De altfel în stațiunea de la Balta Sărată avem și un model de pâine, lucrat din lut, decorat cu motive cu semnificații sacre (Lazarovici 2003 – *Pâinea, grâul și râșnitul sacru în neolitic*).

Acestea ocupă locurile centrale din casă fiind mai numeroase decât ar fi mod normal.

Obiectele din interior. Inventarul ceramic păstrat *in situ* a fost destul de restrâns. În total au fost descoperite resturile a 12-15 vase din care 4 întregibile (unele sparte ritual, mai ales cele mari, folosite la păstratul grăunțelor sau făinii – toate aveau fundul

mai lat; vezi și Lazarovici - Petrescu 2000; 2001; 2002), altele reconstituibile și numeroase fragmente ceramice.

RECONSTRUCȚIA LOCUINȚEI

Pe baza stâlpilor de fundație din exterior, a distanței dintre ei și a amplasamentului celor mai importante situații din interior a fost reconstituită construcția. Pe podea au rămas fotografiile situațiilor *in situ*. Nu au fost plasați vre-o trei stâlpi din interior în partea din față pentru că nu se știe din ce etapă fac parte și pentru a lăsa loc privirii să observe vetrele și podinile semnalate.

Mai precizăm că nu a fost reconstituită nici plasa de pescuit. Legat de interior, în zona din dreapta intrării, intrare care o vedeam plasată spre sud, credem că se afla spațiul pentru dormit, în acele locuri nefiind nici vetre, nici alte obiecte, în afara unor fragmente ceramice, uneori a unor resturi de vase *in situ*.

Abandonarea locuinței. Am mai precizat că la abandonarea locuinței a avut loc, parcă un ritual. Acesta ne-a fost sugerat de punerea a 6 râșnițe cu fața în jos peste

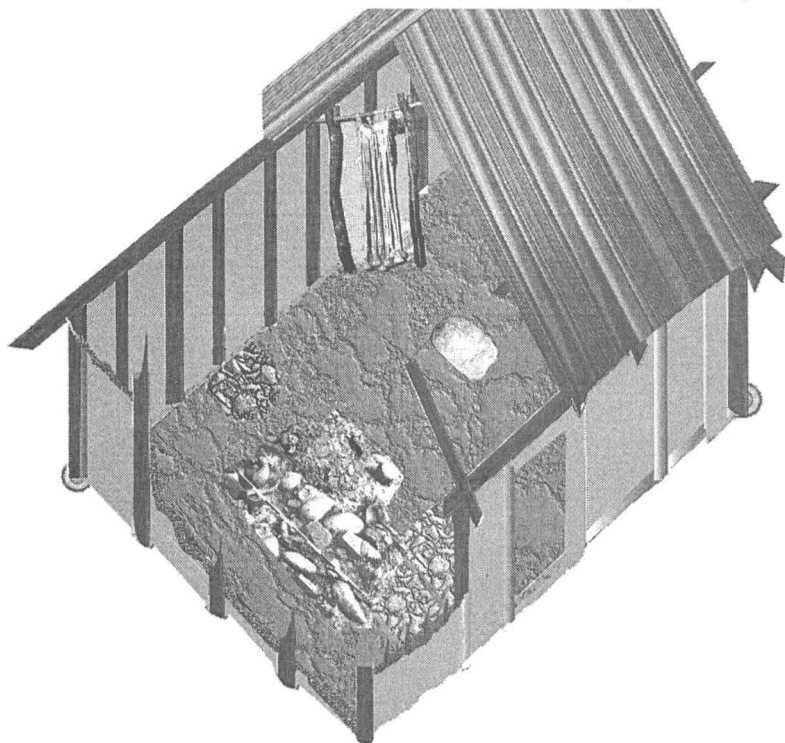


Fig. 27 Locuința 18, reconstituire, cultura Vinča, faza B1

a 7 acoperind spațiul din vecinătate. Apoi au mai fost sparte 3-4 vase prin aruncare.

Locuința este incendiată imediat deoarece multe din lucruri rămân la locul lor. Mai mult, plasa de pescuit a rămas la uscat deasupra vetrei. Peretele din spre SV și NV, lipiți cu lut se pare că au ars în picioare în jurul lor era chirpici, cei din zona colțului, sunt împinși peste râșnițe, vatră și vase. Structura lor a putut fi observată, ceea ce nu s-a putut observa la restul peretelui de vest care este abandonat, chirpiciul se prăbușește lângă el, fără a fi doar înăuntru ci și în afară, iar structuri *in situ* nu au mai fost găsite. Mai mult, în zona peretelui de est nu era nici chirpici sau mari cantități de lut galben nears (cum e cazul la L 26, doar că acolo s-a găsit lutul nears), fiind posibil ca peretele să fie doar din bărne, iar peretele avea fundație, element caracteristic și necesar la pereții cu lut.

Din cauza depunerilor de râșnițe la fundarea casei – a depunerilor de râșnițe cu fața în jos, a celor de la incendiarea, distrugerea și abandonarea locuinței – credem că posesoarea locuinței era una dintre cele 7 bătrâne ale comunității, iar celelalte 6 râșnițe sunt puse de partenerii ei. Existența unor asemenea „sfaturi”, „conclavuri” sunt sugerate de existența depunerilor rituale de descoperirile eneolitice la Poduri (Monah 1997, p. 35, Cucuteni 197, 109, cat. 14a-d, Lazarovici & 2001, 289) și Isaiia (Ursulescu, 2001, p. 53-54, fig. 3; în special Ursulescu 2001b).

Din studiul celor două „conclavuri” și pe baza analogiilor din Cabala (interpretarea mistică a Vechiului Testament), N. Ursulescu consideră cifra 7 ca reprezentând nefirescul, sacrul, divinitatea, una din ipostazele Mari Zeițe. În cazul nostru ar fi una dintre cele 7 bătrâne, 7 înțelepte sau 7 „preotese”, fiecare din ele cu un rol, poate rol pentru una din zile, poate rolul viitoarelor 7 sfinte. Faptul de a pune râșnițele cu fața în jos este ideea nefolosirii ei, a încetării funcționării, a trecerii în eternitate, la divinitate. În basmele noastre populare când este expresia peste 7 mari și țări se referă, poetic, la alte țărâmurii, la altă lume, la cea nefirească. De altfel ne-am ocupat și noi de semnificația lui 7 în sanctuare (la Parța, Çatal Hüyük ș.a. Lazarovici 2000a, 2000b, Lazarovici et alii 2001, p. 292), de unde se întorc doar eroii.

LOCUINȚA 26 (Su 5).

A fost semnalată la mijlocul suprafeței cercetate. Ea a fost parțial acoperită de L18, motiv pentru care cercetarea ei s-a făcut în mai multe etape. Prima, în 2001, când au fost cercetate dărâmăturile ei, apoi conținutul în 2002, iar fundațiile în 2003.

În 2002 la o răzuire la -1,10 m se delimitează clar vatra din centrul locuinței, din c. C3/B3 și o altă vatră în D2/D3 neamenajată, dar pe podea lângă peretele de nord datând dintr-o etapă mai timpurie. La 1,15 m, în 2003, apare un nivel de călcare și 3 stâlpi de pe peretele de nord, căreia îi corespunde și vatra lângă peretele de vest. Nivelul de călcare se afla la 1,15 m adâncime.

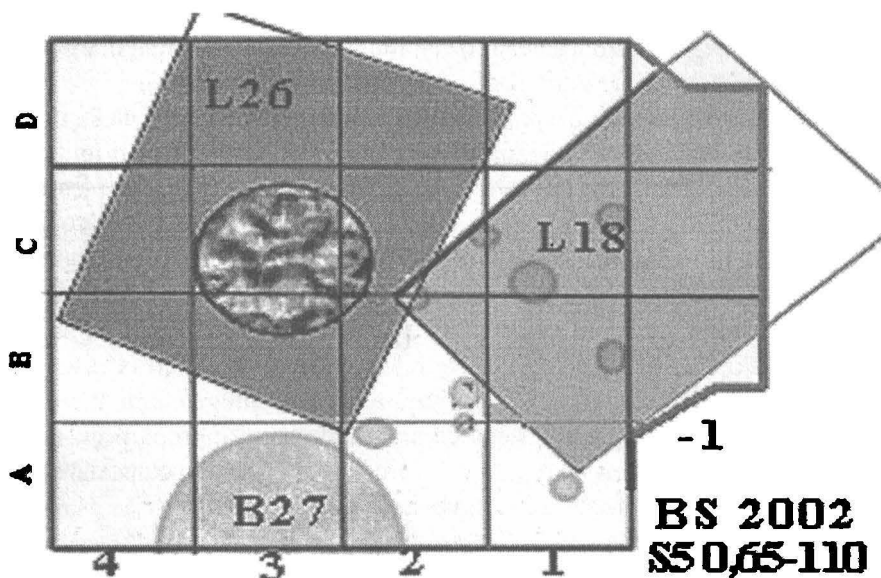


Fig. 28 Complexele de la -1,05 -1,35m

Primele semnalări au fost definite ca aglomerări de pământ purtând numele de **P23** (platformă de pământ galben la -0,50 -0,55m), **P24 platformă** de pământ galben amestecat cu o ușoară roșeală (spre profilul de vest, la -0,55 -0,60), **gruparea 23** o grupare de lut galben și obiecte la 0,75 m, **aglomerarea 23** (o grupare de cioburi la 0,90 m, vreme la care apar cioburi pe orizontală, cenușă, cărbune și vetre neamenajate) și o răzuire la 1,05, când apar urmele vetrei, nivel la care se oprește cercetarea în 2001.

Etapale de construcție.

Locuința avea două etape de construcție mari și mai multe niveluri.

Încă din 2002 s-a observat prezența a două orizonturi cu depuneri de fragmente ceramice, pe orizontală, precum și existența unor elemente arhitectonice. Primul nivel nu aveau fragmente ceramice pe orizontală, cum apar în mod obișnuit pe podeaua locuințelor, deoarece în etapele de refaceri inventarul arheologic nu a fost abandonat. În etapa a doua, când se construiește o mare vatră în centrul locuinței rămân unele fragmente ceramice pe orizontală corespunzător nivelului vetrei. De la ultimul nivel, la nivelul vetrei din colț, au rămas fragmente ceramice pe vatra de lângă peretele din nord și în vecinătate.

Etapa veche

Din cel mai vechi orizont datează o vatră-cuptor, de formă și lungime neobișnuită. Lungimea era de 2,20 m, iar lățimea maximă de 50 cm (la exterior).

Cel de al doilea nivel nu avea ceramică pe orizontală dovadă că locuința a fost abandonată. În a doua etapă podeaua este înălțată cu cca. 8–10 cm prin amenajarea unei podele ce acoperă o parte din vatra centrală (vatra fiind bombată au fost acoperite marginile). În această a doua reparație în podeaua locuinței se practică o groapă în care se pune un mare lustruitor pe fund și o râșniță în picioare și alte 6 pietre (una spartă în două) pe fundul gropii. Cele 7 pietre ar putea simboliza depuneri rituale de fundare, râșnița fiind ruptă și pusă în picioare. Dacă groapa ar fi fost deschisă, am încercat asemenea situație râșnița nu ar fi putut sta în picioare, iar umplerea sa ar fi avut o altă consistență decât a podelei. Partea superioară a râșniței ajungea la nivelul podelei în vremea celei de a doua reparații, ceea ce arată momentul îngropării ei. Îngroparea credem că se referea la etapa de reparații. Asemenea ritualuri am constatat și la L18 și la un complex contemporan, la L 28, în vecinătatea peretelui de est.

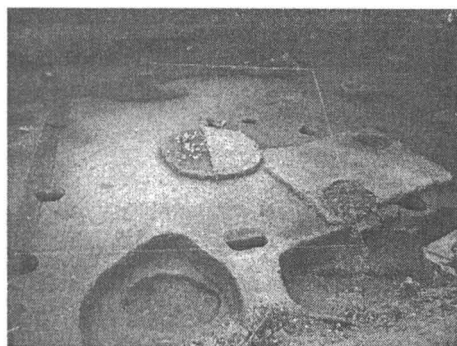


Fig. 29 a) Locuința 26 peretele de sud (în lucru) b)

Pereții.

În ambele perioade se păstrează orientarea și pereții, reparațiile fiind doar la interior, spre deosebire de Parța unde reparațiile afectau, cel mai adesea întreg planul locuinței.

Sistemul de construcție al peretelui de vest diferă de ceilalți. La ridicarea acestuia a fost ridicat un șanț și câteva gropi mari pentru structura de bază. Unele gropi erau pe traseu altele deplasate de o parte sau alta a peretelui, ceea ce arată că ele serveau la sprijinirea unui perete de bârne, dispuse, foarte probabil orizontal. Prezența șanțului era necesară, mai ales, la baza zidului pentru a opri infiltrațiile fie pentru a nu se desprinde lutul de la bază, mai ales că peretele de vest era cel mai expus. Nu știm dacă în vecinătatea locuinței, la vest, se afla o alta dar lângă peretele de est era o altă

locuință, peretele de est fiind probabil doar din bârne și aici gropile de la stâlpii de structură erau de o parte și alta a peretelui.

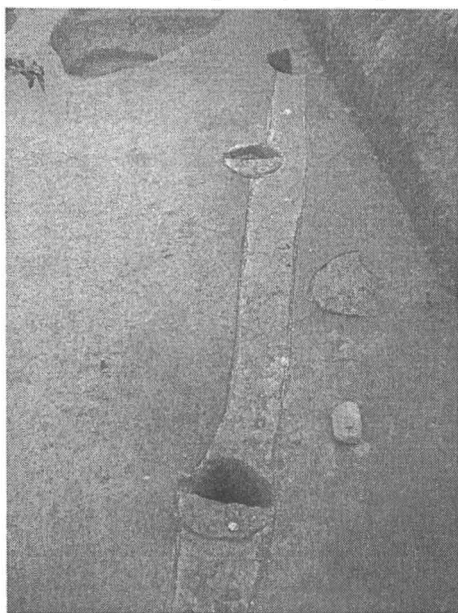


Fig. 30 Peretele de vest, detalii

Peretele de sud avea o structură de stâlpi masivi cu gaura de formă ovală.

Lângă peretele de sud se afla o groapă în trepte (G31), săpată până în lutul galben. Rostul ei, credem că era acela de a aduna apele pluviale în lutul galben, ceea ce oferea apă menajeră și lut pentru reparații curente la pereți.

Foarte probabil de-a lungul peretelui erau alții stâlpi, verticali (ca la peretele de nord) sau alte structuri (poate împlețiți, ca la peretele de sud).

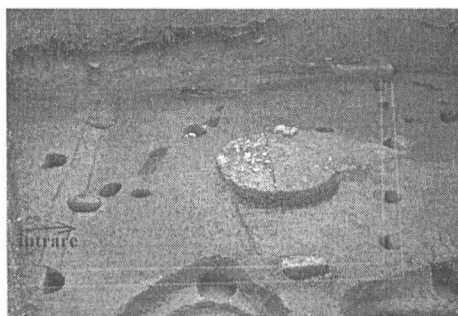


Fig. 31a L26 Peretele de sud



Fig. 31b L26 Vedere spre sud

Peretele de nord. Peretele de nord nu a fost decât parțial surprins (colțul de est) cea mai mare parte a sa fiind sub profilul de nord al secțiunii. Pe acest perete se aflau două cuptoare de formă neobișnuită prin forma lor. Ambele de aflau în imediata vecinătate a complexului. Acesta era format din pari groși de 10-12 cm înfipți vertical, situați la cca. 10-15 cm unul de altul. Structura este cea a unui perete de interior. De altfel în etapa târzie acest perete este abandonat, desființat iar peste el se ridică cuptorul 2, de aceeași formă cu primul dar rotit cu 180 de grade (cuptorul avea forma unui arc de cerc de unde expresia de rotire). Cuptorul al doilea era peste structura peretelui interior așa încât plasarea lui și a vetrelor pe traseul peretelui nu ridică probleme. Foarte probabil, în perioada reparației locuința a fost lărgită, de unde nevoia unei asemenea mari vetre.

Dărâmarea. Locuința nu credem că a fost arsă căci de-a lungul peretelui de vest, în interior și exterior, ara o aglomerare de lut nears, nuanțele erau de galben și nu se observa nici o ordine, a fost considerată ca grupare de pământ galben având marcaj P23 (platformă de pământ galben). Situația era în contrast față de alte zone și prin puținătatea materialului și obiectelor din carourile vecine de la nord est unde, la această adâncime, apărea o altă mare aglomerare de cioburi.

Etapa târzie. La adâncimea de 0,70 – 0,75 m gruparea se menținea. În perimetrul ei s-au găsit 3 obiecte de obsidian 2 așchii și o lamelă. După toate clasificările observăm că materialul din ea ținea de nivelul BS II, unde este situată stratigrafic. În conținutul său penetrează gropi de la BS III, lucru care, doar în viitor va putea fi depistat, poate, caroul care are asemenea anomalii, dacă evoluția materialului din complex este unimodală

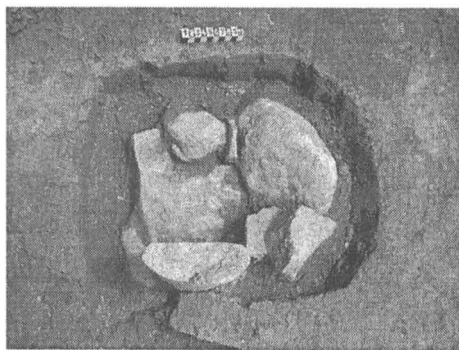
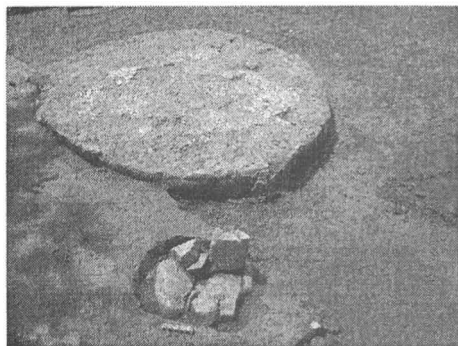


Fig. 32 Groapa 31 cu depuneri de 7 obiecte (1 lustruitor și 6 pietre)

(nu are materiale în involuție), ceea ce deocamdată nu știm.

După îndepărtarea acestui strat au fost găsite urmele unei vetre de foc (partea

centrală era la nivelul podelei), de mari dimensiuni, fiind clar că este vorba de un nou nivel de locuire, mai vechi.

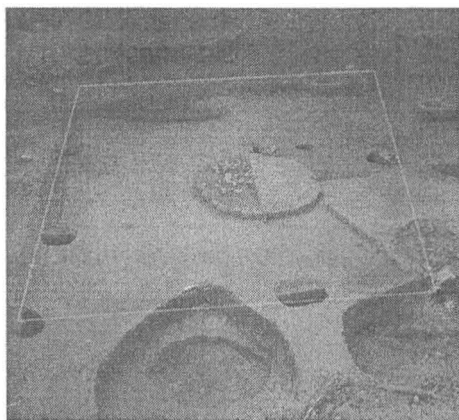
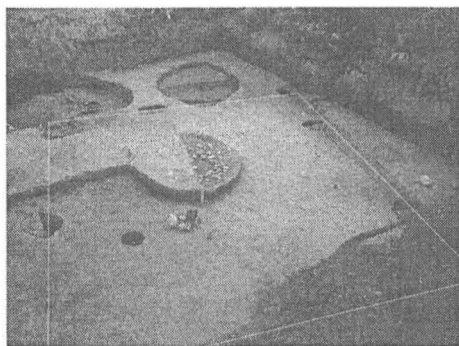


Fig. 33 Planul locuinței 26 văzut dinspre N și S

În urma epuizării cercetărilor din zona L 18 cercetarea s-a concentrat pe nivelul de călcare al L26. Cu acest prilej au fost descoperite mai multe gropi (fig. 33). Una se afla în imediata vecinătate a colțului de sud. În vecinătatea gropii a fost sesizat un colț de “perete tencuit” cu marginile arse (fig. 29, 31). Arderea s-a produs din afară spre interior, ceea ce ne arată că era vorba de un stâlp exterior care arde și cu acel prilej arde “tencuiala” din partea de jos a peretelui.

Deoarece “tencuiala” nu era mai înaltă de 4-5 cm, credem că aceasta a fost aplicată pentru a feri baza peretelui de a fi mușcată de ape în semestre umede (toamna – primăvara). Asemenea situații am sesizat în cercetările noastre etno-arheologice, petrecute la case vechi.

Vatra (Fig. 33-34)

Vatra locuinței a fost realizată îngrijit. La construcția vetrei se așează un rând de pietre de râu, unele circulare, pe un rând, pe alocuri apar unele mai sus, nefiind o regulă. Pământul a fost bătut, iar vatra arde în profunzime, arderea având grosimea de 4-8 cm, dovada unei folosiri îndelungate. Dimensiunile acesteia sunt mari, are peste 1,10 m.

Dimensiunile vetrei sunt între 1-1,20 m, dimensiuni care permiteau prăjirea unor animale doar că aceasta trebuia realizată cu mari precauții la procurarea jarului necesar, cel mai adesea în asemenea situații nu trebuiau construite tavane, iar pericolul de incendiu era mare. Urmele păstrate au arătat că nu în toate cazurile locuințele sunt distruse în urma unor puternice incendii.

Pe latura de nord a fost sesizat un alt “perete tencuit” (fig. 33). Acesta avea

lățimea de cca 35 cm iar în interiorul lui de aflau mai multe pete de cărbune, resturile unor stâlpi. Stâlpii par a fi avut între 15-25 cm grosime. Peretele a ars, în acest caz ca urmare a existenței unei vetre neamenajate, în imediata sa vecinătate. Credem că “tencuirea” peretelui avea rostul de a feri structura peretelui de focul din vecinătate.

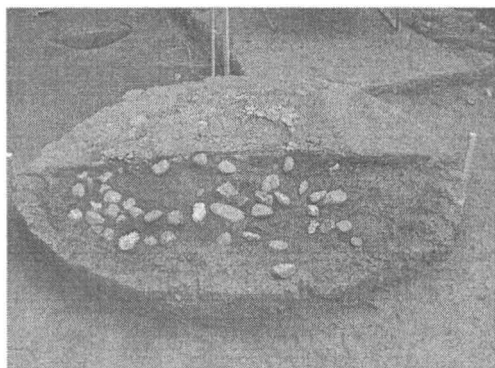


Fig. 34 Vatra văzută dinspre V și E

Arderea s-a produs și în acest caz de la exteriorul peretelui spre interior, acesta fiind lucrul care ne-a frapat căci arderea din interior ar fi fost normală în cazul incendierii locuinței.

Cum deasupra și în vecinătatea locuinței nu s-a găsit chirpici, așa cum apare la majoritatea locuințelor cercetate, situația era mai diferită, ceea ce explica atenția noastră deosebită pentru asemenea cazuri. Din păcate și observațiile în asemenea cazuri sunt mai reduse deoarece lutul nărs nu lasă prea multe urme.

În campania din 2002 presupuneam că locuința are un șanț de fundare pentru toți pereții, ceea ce nu s-a adevărat în totalitate, deoarece în secțiunea 4 a colegului Sorin M. Petrescu au apărut în plan și în profil asemenea “șanțuri de fundație”. Ele sunt frecvente în cultura Vinča în aceeași fază la Zorlențu Mare (Lazarovici 1979 pl. I E ; Gh. și M. Lazarovici 2002a, ms.; 2002b), Opovo, Banjica ș.a. (Lazarovici et. Alii, 2001, I.1, p. 251 și urm.) dar și în cultura Banatului, la Parța (Lazarovici et. Alii, 2001, I.1, fig. 65, 67, 71 ș.a.).

Comunitatea vinciană de la Balta Sărată nu aplică în mod mecanic și uniform tehnicile de construcție pe care le stăpânesc. Pe baza experienței de la Parța unde am constatat că unii pereți interiori în cazul caselor cu mai multe încăperi pereții interiori nu erau prea trainici. Unii nu erau lipiți cu lut, alții erau din pari verticali alții din împletituri de nuiele, alții împărțiți în casete (structura peretelui avea casete pe verticală și orizontală).

Din studiile noastre de etno-arheologie am constatat că sistemul este des folosit

în arhitectura țărănească, aflată în uz, mai ales în zona de munte, la construcțiile din lemn și lut. Acestea dau trăinicie și stabilitate peretelui, iar lutul aplicat are o mai mare aderență, datorită folosirii unor suprafețe mai mici, cu vibrații reduse, vibrații care duc la crăparea pereților și desprinderea lipiturilor de lut.

Etapa târzie.

În nivelul superior, târziu, situat spre profilul de nord, era în vecinătatea peretelui de nord al locuinței, unde se afla și o vatră lungă de 1,20 m (mai târzie), lată de cca. 80 cm (marginile spre interiorul locuinței nu erau atât de clare), fără gardină, iar vatra nu avea structură de pietre fiind numai din pământ galben, ars, cu consistență de vatră, ne bătut (s-a observat că vetrele bătute au crăpăturile specifice vetrei, cele ne bătute aspect de podea).

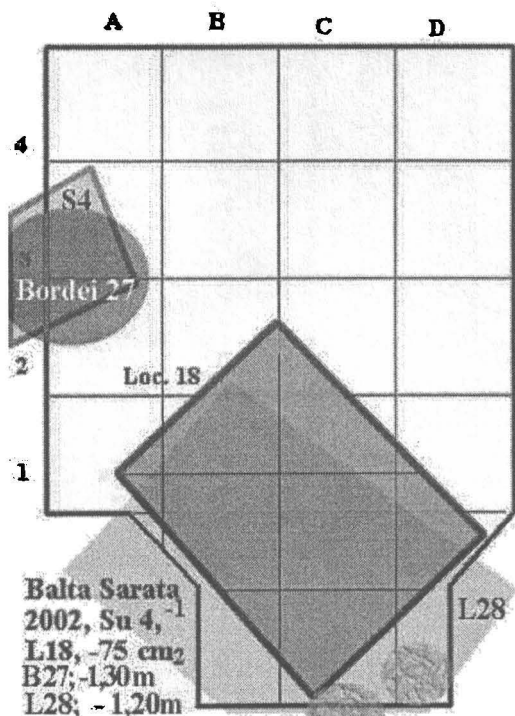


Fig. 35 Poziționarea complexelor B27 și L28 la -1,2 -1,35 m

Referitor la pereți “tencuiți” spre bază cu argilă sunt destul de rar păstrați. În cercetările noastre am sesizat un caz, în Sanctuarul 1 de la Parța, peretele despărțitor dintre masa altarul (Lazarovici et. Alii, I.1. p. 208, fig. 166b). Acolo era în interior, iar tencuiala nu a fost arsă.

La nivelul vetrei, mai ales în fața și dreapta acesteia au fost sesizate numeroase fragmente ceramice pe orizontală, mai multe provenind de la același vas, aflate în vecinătatea vetrei. Locuința avea, cum par lucrurile acum, cel puțin două nivele de funcționare deoarece spre profilul de nord – est au fost descoperite resturile unei vetre neamenajate pe podeaua locuinței. De altfel, același tip de vetre sunt folosite, la același nivel de călcare mai spre est, sub L18 unde se conturează o altă locuință de mari dimensiuni (vezi Fig.35).

Locuința nu a ars, de fapt asemenea situații nu am prea întâlnit în săpăturile noastre, dar am văzut situații similare la Foeni în săpăturile lui Fl. Drașovean și la Uivar (același și W. Schier), în același an, când săpam la Parța.

Mai reținem atenția cu stâlpii de colț. Asemenea situații am întâlnit la Parța la P20 și la câteva construcții din nivelul 7b.

A fost sesizat sub nivelul de călcare al locuinței 26 și 28. Nu avem detalii despre el și conținutul lui. Ceea ce s-a putut observa foarte clar este o dungă de lut galben scursă pe marginea de umplere a acestuia. Ceea ce este interesant este faptul unei schimbări de arhitectură foarte rapidă de la locuințe de suprafață la bordeie. Materialele descoperite în partea superioară a stratului atât în S4 cât și în S5 țin de stratul de cultură (e vorba de tasări datorate descompunerii materialului organic din umplură. Corelațiile materialelor de la bază țin de BS II și BS I. Are 2 faze de umplere dar materialele au fost luate pe adâncimi, așa că la umplere trebuie ținut cont de această observație (Fig. 36a, 36b, 37a, 37b).



Fig. 36a Locuința 26 și detaliu de la vatra ei

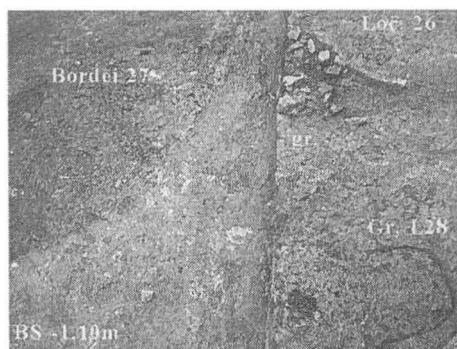


Fig. 36b Colțul locuinței 26; colțul bordeiului și gr. SV a locuinței 28

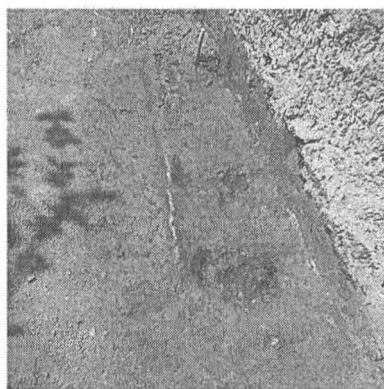


Fig. 37a Peretele de vest al L29

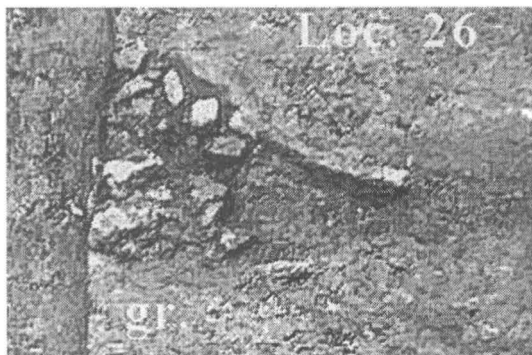


Fig. 37b Detaliu de la colțul de SE cu urma de stâlp exterior

Râșnița se afla situată între vatră și peretele de vest. Profilul acesteia este interesant, ceea ce ne arată că putea fi folosită și ca lustruitor. Râșnița avea baza ovală ceea ce îi permitea să se așeze bine într-o scobitură sau în pat de lut. Ceea ce este curios, pentru nivelul locuinței 18 și 21 este că mai toate râșnițele erau plate, nu s-au găsit râșnițe cu gaura adâncită în centru, deși din săpăturile vechi și din descoperirile întâmplătoare sunt asemenea râșnițe.

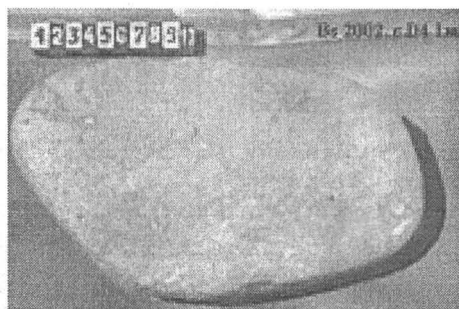
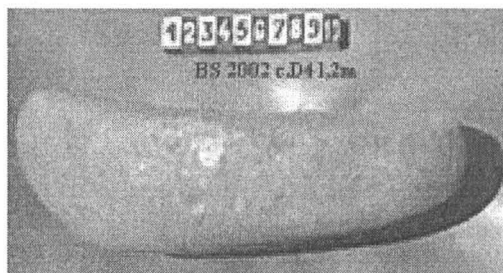


Fig. 38 dr. Vatra L 27, st. râșniță văzută de sus și din profil

GROAPA 31

Groapa 31 avea dimensiunile de 1,20 x 1,40 x 0,45 m. Ea era săpată în trepte.

BORDEIUL 27 (B1/S4 și B27/Su 5) (Fig. 39, 40)

A fost semnalat în săpătura lui Sorin M. Petrescu din 1999.

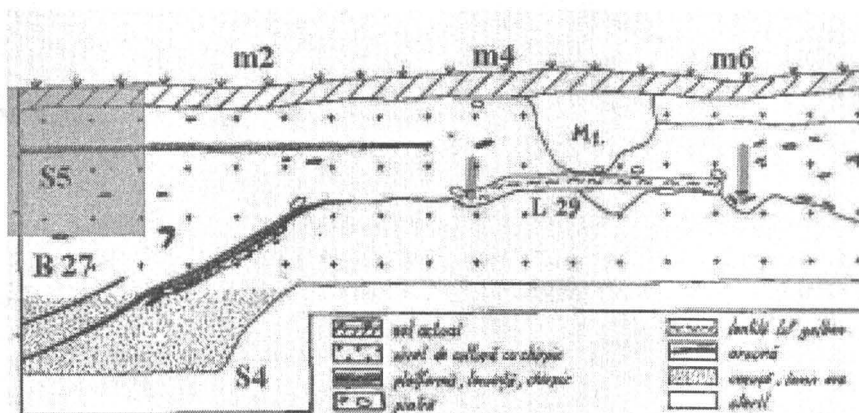


Fig. 39 Secțiunea 4, B27; a) profil estic

LOCUIŢA 28 (Su 5)

A fost descoperită sub locuinţa 18 care avea o uşoară altă orientare, dimensiunile fiind apropiate. Un asemenea fapt am întâlnit în numeroase cazuri la Parţa şi Gura Baciului unde spaţiul de locuit al unei familii se păstrează, deoarece refac construcţia pe acelaşi loc, o modernizează, ridică etaj (la Parţa, bineînţeles, vezi nivel 7-6, Lazarovici et alii 2001, I.1, fig. 66, 67, 78-81, 84-89 ş.a.).

LOCUIŢA 29 (BS S 4) (Fig. 42).

Locuinţa a fost descoperită în centrul secţiunii 4, între m. 3,7 – 7 deci, avea o lăţime sau lungime de 3,3 m (nu se cunosc alte dimensiuni din cauza îngustimii secţiunii). De ea ţin o vatră la m. 7,27, trei adânciri ce pot ţine de structura de bază a locuinţei şi o lentilă de pământ galben, nears. Situaţia este exact ca la locuinţa 26 unde pământul din pereţi nu era ars, şi, tot ca şi acolo, se afla, în partea de sud o vatră de foc cu dimensiunile de aproape 1 m (vatra era parţial distrusă). Nivelul dărâmăturilor era la -1,05 m iar nivelul de călcare la 1,25-1,35m.

Situaţia este ca la locuinţa 26 sau şi mai apropiată ca structură şi adâncime de locuinţa 28; groapa mormântului de epoca bronzului nu a afectat descoperirile neolitice ale acestui complex, fundul oprindu-se în partea superioară a lutului galben de la peretele nears.

**Fig. 40. Suprafaţa 5, plan la -1,00 m
-1,15 m**

Sub locuinţa continuă stratul de cultură cu materiale de fază Vinča A, locuinţa aparţinând unui orizont Vinča B1 timpuriu. Studiul materialului arheologic se va face în contextul întregului complex (materialul litic a fost publicat: Bădescu - Bălţean 2002; Bădescu 2002).

ALTE COMPLEXE (SU 5).

Aglomerarea 19.

Încă de la 0,30 – 0,35 m au început să apară, în c. B3 o cantitate mare de

fragmente ceramice, fără a putea identifica vreun complex.

La adâncimea de 0,40 m fragmentele ceramice din c. B3 erau extrem de numeroase iar acestea continuau spre A3 și parte din A2, A4 și C3 vest. Am crezut că este vorba de o groapă de resturi menajere, dar nu se contura nimic care să permită a depista margini decât aglomerarea de cioburi. Motiv pentru care nu am declarat-o complex deoarece nu putea preciza natura lui. La marginea dintre carourile Ab2-3 a ieșit un

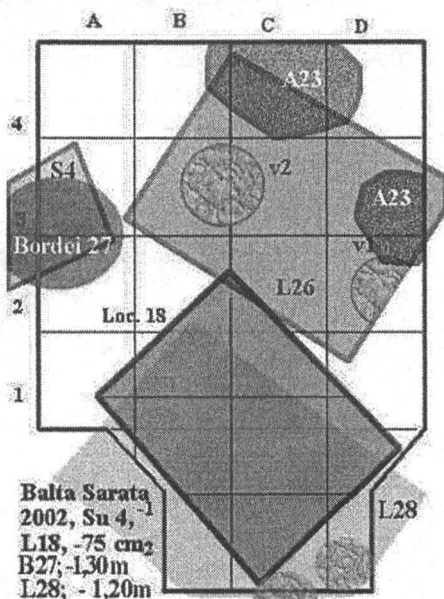


Fig. 41a Nivelul II, la -1,05-1,30 m, BS cu L26

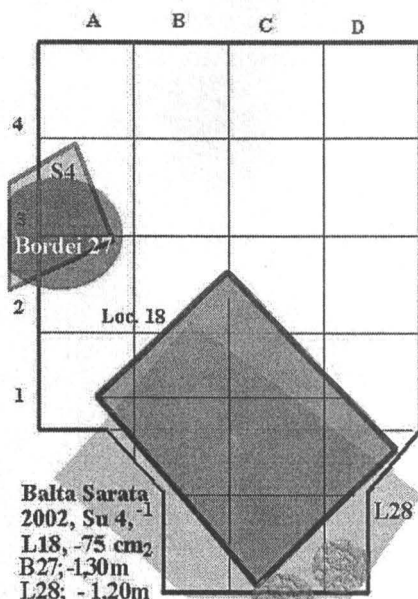


Fig. 41b Nivelul BS II, la -1,05-1,30 m, cu L28

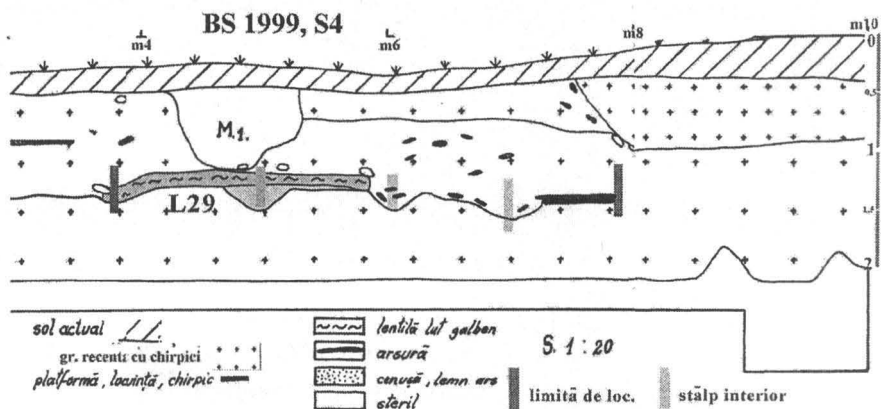


Fig. 42 S4-1999, profil estic cu M1 (Bz) și L29

număr de 7-8 piese din silex dar predominau cele din obsidian (5 piese), iar din pământul aruncat de acolo D. Negrei a mai adunat 5 microlite din obsidian. Aceasta se corelează cu aglomerarea 22 și ambele țin de nivelul locuinței L18, nefiind amestec. Pe baza clasificărilor, ipoteza unui semibordei pică.

Aglomerarea de cioburi cu centrul în caroul B3 și cu răspândiri în zonele învecinate este unul dintre cele mai interesante complexe. O așa mare densitate de materiale nu am întâlnit decât la Parța, în vecinătatea sanctuarului 2 dar ca nivel deasupra

În imediata vecinătate a locuinței 18, sub nivelul ei de călcare, dar deasupra nivelului locuințelor 26 și 28, în colțul secțiunii, a fost descoperită o râșniță de mari dimensiuni *in situ*. Nu știm dacă aceasta ținea de locuința 29 sau se afla în afara locuințelor într-o anexă și atunci putea ține de L29 sau de L 26 (mai degrabă, dacă ținem cont de apropiere).

Aceasta este prima râșniță, în noile săpături, care avea o alveolă dovadă a folosirii ei la mojararea grăunțelor, pentru acest gen de râșniță –au găsit mai multe zdrobitoare.

Aglomerarea 22 se leagă de orizontul BS II, este corelată după toate atributele cu BS II/III – BS II, deci ar ține de mijlocul stratului BS II unde se află și stratigrafic.

MORMÂNTUL 1 (S 4) (Fig. 44)

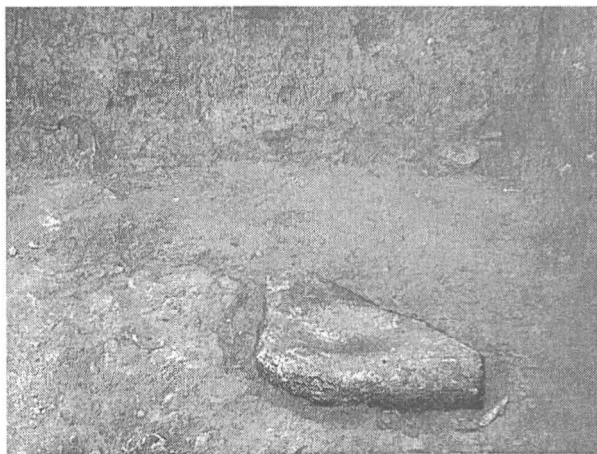


Fig. 43. Râșniță cu alveolă, in situ

A fost descoperit în campania din 1999, în S 4, c.3 (m 2-2,70), groapa mormântului cobora de la adâncimea de 0,20 până la 0,85. Groapa mormântului are fundul albiat, iar centrul ușor deplasat (fig. 44 și Anexa 1). La nivelul de la care a fost săpată groapa mormântului au fost sesizate, la numai câțiva metri distanță spre NE (cca. 2,5-3m) centrul unei colibe de epoca bronzului (mai sus, fig. 6) iar la alți 2 m o groapă de epoca bronzului (fig. 7a,b - 8).

Descoperirile de epoca bronzului, legate de numele stațiunii eponime a grupului Balta Sărată, au constituit obiectul mai multor studii aparte fiind comunicate sau publicate (Petrescu 1999; 2001 și 2002), din aceste motive nu vom insista în mod deosebit asupra lor. Ceea ce nu se știa atunci și a rezultat în urma cercetărilor este că mormântul nu

pare a ține de necropolă ci este vorba de înmormântări în imediata vecinătate a locuinței, deoarece materialele de pe nivelul de călcare al locuinței și cele în groapă au excizii în forma „dinților de lup” ținând de faza a treia a grupului Balta Sărată. Deoarece materialul din întreg situl nu a fost analizat încă ne abținem de la comentarii suplimentare.

Materialul arheologic neolitic

De altfel trebuie să ne amintim că materialele din nivelul I de la Balta Sărată aparțineau culturii Vinča, faza A. Normal ar fi fost ca aceasta să fie o fază A3, în diferite descoperiri fortuite de materiale mai sunt cunoscutele străchini cu buza profilată scurtă, caracteristice pentru Vinča A3, cum sunt cele de la Gornea (Lazarovici 1977) sau din nordul Banatului atât în descoperiri vinčiene dar și ale culturii Banatului I (Lazarovici 1979 s.v. sinteze Vinča – liniar; 1991; Lazarovici – Germann – Resch 1983; Freidorf în diferite puncte). În săpăturile din 1999 au apărut materiale ale etapei A3 dar și un A3 în care nu se întâlnea procesul de retardare de la Gornea. Acestea le-am numit A3b sau poate un A4 deoarece au cele mai bune analogii din straturile de la Vinča între 8,7 și 8 m, orizont ce aparține tot culturii Vinča A (Milojčić 1949, 1950), dar după prelucrările noi etape A3, la Schier (Schier 1995).

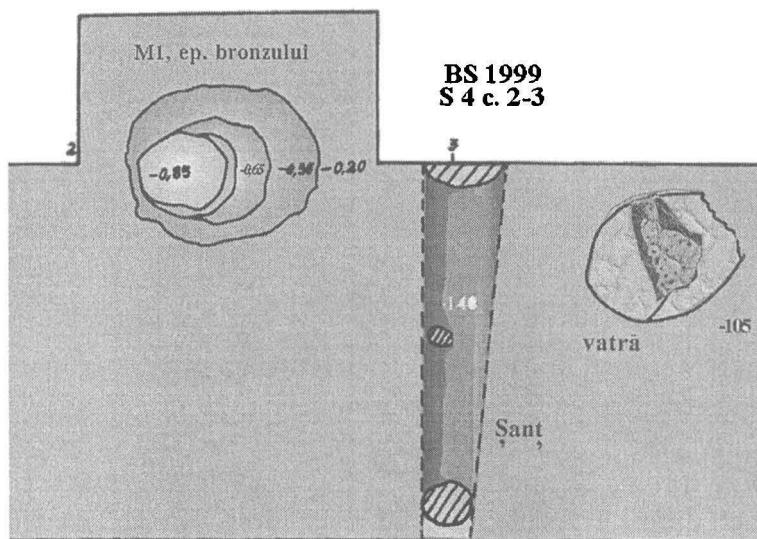


Fig. 44 Su 4, planul în zona M1; șanț?, stâlpi și vatră de la L29

Dacă mai sunt asemenea bordeie atunci suprafețele deschise de noi sunt prea mici pentru a obține suficiente materiale pentru date statistice și e posibil să fie amestecate de alte gropi.

Uneltele de piatră.

Din piatră sunt destul de puține unelte, în comparație cu alte stațiuni, ca de ex. Zorlențu Mare. Acestea sunt lucrate din roci locale aduse din albia Timișului dar sunt și unele aduse din import, cum este cazul obsidianului. De la Balta Sărată există cea mai mare colecție de piese de obsidian (J. Chapmann a numărat peste 2000 de fragmente, multe provenind din "Colecția Lucici", nu știm în prezent unde se află lotul nefiind identificat de noi).

Tabel 45	1	2	3	4	Suma	Procent
Gratoare		2	5	6	13	6.9
Piese retușate		2	2	3	7	3.7
Piese tronquée	2	1	1	2	6	3.2
Piese à encoche	1				1	0.5
Piese componente	1		3	4	8	4.2
Lame și lamele simple	13	5	28	15	61	32.5
Așchii simple	8	10	15	9	42	22.3
Nuclee				1	1	0.5
Așchii atipice	13	10	14	12	49	26
Suma	38	30	68	52	188	
Procent	20.2	15.9	36.1	27.6		100

Dacă cele de la Ciumești se aflau în zona surselor de obsidian din Munții Tokkay – Bükk cele de la Balta Sărată sunt încă o enigmă, mai ales datorită faptului că cea mai mare parte este un obsidian transparent ca sticla. Acesta are se pare aceeași sursă ca și obsidianul de la Iclod, unde obsidianul este pe locul întâi ca sursă de materii primă fiind peste 35%. Dar, ca și în colecțiile vechi, cel mai numeros obsidian a ieșit la nivelul de deasupra locuinței 18, adică ceea ce am numit mai demult Balta Sărată III, la acel orizont fiind un proces de retardare, sesizat în ceramică dar și în complexele de locuit, nu și în industria pietrei cioplite.

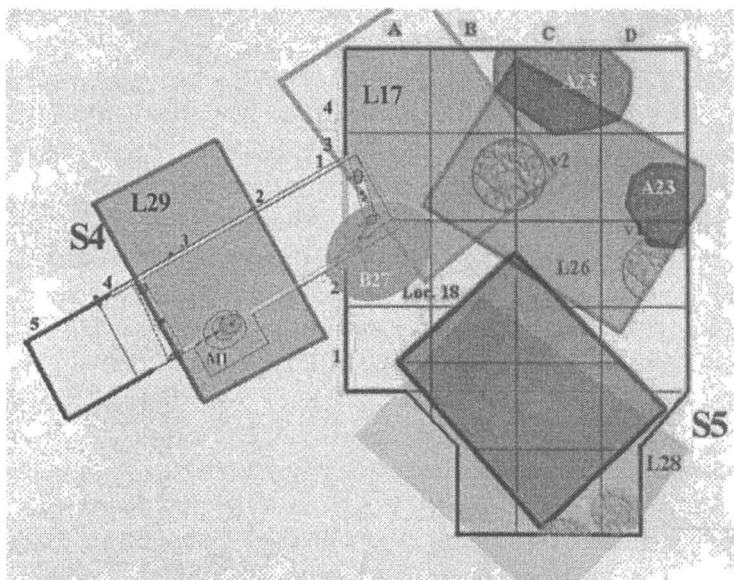


Fig. 46 Planul secțiunilor 4 și 5 cu principalele complexe

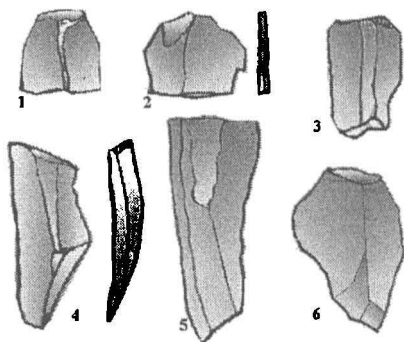


Fig. 47a Unelte de silex

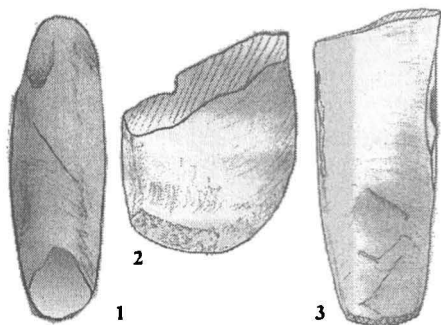


Fig. 47b Unelte șlefuite

Din studiul statistic avem o altă opinie privind modul de cioplire. Lotul are la bază caracteristicile publicate de Bădescu - Bălțean 2002). Din aceste date observăm că predomină lamele și lamelele simple urmate de așchiile simple 22,3%). Acestea formează cca. 80%. Din alte specii de obsidian amintim unul de culoare cenușie, similar celui de la Erdöbene, din nordul Ungariei. În rest numărul de piese nu este prea mare.

Un studiu asupra uneltelor cioplite făcut de Claudia Bădescu și Ionuț Bălțean, membrii ai colectivului de cercetare ne dau următoarele proporții. În general, suntem de acord cu concluziile lor și cu modul de lucru (Bădescu - Bălțean 2002).

Chiar dacă nu s-au găsit prea multe nuclee numărul mare de așchii simple și atipice formează împreună 48,3% ceea ce arată pe de o parte cioplirea uneltelor în sit chiar dacă lipsesc așchiile cu decorticare, ceea ce se poate explica prin "import" sau o decorticare în zona sursei, material decorticat tocmai pentru a nu transporta material nefolositor și a evita așchiile tăioase de la decorticare, neregulate și nefolositoare. Raritatea nucleelor presupune o utilizare a lor până la epuizare. Dacă urmărim funcționalitatea obiectelor observăm numeroase unelte folosite pentru tăiat, sculptat în lemn sau os ș.a. (Ibidem pl. II). Dintre unelte cele mai numeroase sunt gratoarele 6,9%. Pentru neolitic nu considerăm că lamele și lamelele nu trebuiesc considerate în categoria uneltelor. Ele pot fi folosite fără a fi înmănușate.

Ele au și pot avea folosiri multiple (ex. tăiat, decorat ceramică, răzuit, decojit), tot așa cum unele așchii pot fi folosite ca vârfuri de săgeți dar acestea nu ar mai trebui să fie găsite, cele mai multe se pierd la vânătoare. Ele ar fi de găsit în cazul unui atelier sau în "depozit", iar alte așchii ca burghie.

În baza de date au fost incluse cca 5800 fragmente descoperite în cele două secțiuni cercetate. Din acestea cca 800 sunt fără date de localizare exactă. Materialul din cele două secțiuni nu fost analizate împreună deoarece 4 complexe de la diferite nivele sunt comune. Mai precizăm că diferența din statistici este datorată faptului că am înlăturat, în unele cazuri, cele care erau sub 1% fie din situații arheologice (complexe sau nivele) fie din atribute. Mai precizăm unele prescurtări din tabele: **BS** materiale din strat, nu din complexe; **niv. calc.** = fragmente de pe nivel de călcare din vecinătatea unor vetre neamenajate sau de pe podea; **baza** = pe fundul unui bordei (cca. 30 cm). În primul tabel am lăsat unele situații cu procentaje pentru o imagine generală.

MATERIALUL CERAMIC

Categoria.

Analizând categoriile ceramice observăm că, comunitatea de la Balta Sărată a fost una de oameni practici și eficienți dar cu bunăstare. Ceramica semifină este în proporție de 71 % pe când „luxul” este de 4%. Legat însă de statistici trebuie să mai precizăm că solul acid a distrus o parte din suprafețele vaselor, celor care aveau în

componentă resturi organice sau din calcar, iar acizii humici au îndepărtat lustrul. La unele piese se poate observa gradul de degradare a acestora. Mai trebuie să precizăm că și modul de spălare (periile de plastic au afectate acel lustru. Dar acestea nu modifică prea mult situația, deoarece din amestec vedem că numărul acestora (celor amestecate cu resturi organice), pentru Balta Sărată și pentru cultura Vinča este mic.

Pentru cele amestecate cu nisip calcaros ar putea afecta dar vechii olari nu foloseau asemenea argile căci duceau la distrugerea ceramicii în timpul arderii. În afară de aceste observații credem că statisticile sunt grăitoare și permit pe lângă formarea unei imagini complexe și un raționament mai global asupra civilizației și sitului.

Tab. 48	semifina	grosiera	fina	Suma	Procent
055	28	1	1	30	0.7
045	59	1	6	66	1.6
A22A19	21	3		24	0.6
G30	432	63	7	502	12
BSIII	473	73	4	550	13.2
A22P17	64	10	2	76	1.8
L18	49	12	1	62	1.4
L26	3	1		4	0.1
P17	20	7		27	0.6
BSII	850	272	33	1155	27.7
ZB28	100	34	7	141	3.4
L29	339	96	50	485	11.6
ZP17	100	43	4	147	3.5
ZL26	2		1	3	0.07
A22	219	195	24	438	10.5
B27baza	54	61	4	119	2.8
G31	13	9	6	28	0.6
B27 3	86	101	29	216	5.2
BSI	17	30	3	50	2
Suma	2964	1023	182	4169	
Procent	71	24.5	4.3		100

Tabelele au fost seriate și apoi s-au calculat procentajele (acestea s-au făcut repede cu ajutorul programului **ArheoAPL** și **APLWIN** (despre ele și metodologia folosită vezi Lazarovici 1996; Lazarovici Micle 2001, acolo este și bibl. pentru algoritmi și programe).

Din tabelul 48 se poate vedea și ponderea unor complexe cum este groapa 30, Locuința 29, aglomerarea 22. Pentru a-i ajuta pe cei mai puțin inițiați în metodă precizăm că nu am făcut corecțiile de stratigrafie, deci nu avem în tabel valorile stratigrafice reale deoarece prelucrarea suprafețelor și a materialului nu este încheiată. Din serie mai observăm să materialul de la baza bordeiului 27 se leagă de cel din groapa 31, de aglomerarea 22 dar este în vecinătatea materialelor din nivel Balta Sărată I, adică Vinča A3. Deci fără a fi siguri încă complexul A22, bordeiul și locuința 29 țin de acel Vinča A3b sau A4 după noi. În această vreme la Vinča dispar străchinile bitronconice cu buză scurtă și umăr ascuțit se trece la marile forme bitronconice globulare iar în ceramica de la Vinča predomină speciile arse reductant.

La speciile de culoare din care lot sunt clasificate 4170 fragmente ceramice domină culoarea brun deschis (cod B) cu 25,8% urmată de culorile sau nuanțele: B= cărămizie (16,6%), brun închis (14,1%), A = negru (11,7%) și U = maroniu (10%). Din acestea rezultă tehnologia folosită dar și gustul pentru anumite nuanțe.

Culoarea.

Tab. 49	D	U	F	O	H	A	B	E	G	Suma	Procent
ZB28	1	31	17	3	33	13	14	15	12	141	3.3
ZP17	2	28	7		34	18	24	15	14	147	3.5
B27baza		30	1	2	19	15	15	21	15	119	2.8
BSII	15	135	48	13	285	155	204	156	125	1156	27.7
A22P17	3	6		2	26	7	16	7	9	76	1.8
ZL26					1	1	1			3	0.07
G30	1	48	29	3	122	74	69	73	72	502	12
045		4			27	3	23	5	4	66	1.5
BSIII	6	52	24	6	186	42	95	67	58	550	13.2
L29	6	48	6	5	129	50	76	88	68	485	11.6
A22	2	37	7	6	127	61	48	63	71	438	10.5
DL29		2	1		5	4	9	5	3	29	0.7
P17		2			7		13	3	2	27	0.6
A22A19					4	6	4	6	4	24	0.5
L18	3	1			17	4	8	12	17	62	1.4
BSI		1			14	5	19	2	6	50	1.2
B27 3		12	8		25	20	38	44	52	216	5.2
Suma	40	444	153	20	1077	491	694	589	542	4170	
Procent	1	10	3.6	1	25.8	11.7	16.6	14.1	13		100

Amestecul

În amestecul ceramicii observăm prezența nisipului cu bobul mare. Este practic vorba de nisipul local aflat în argila de la baza sitului, la care se adaugă și nisipul din albia Timișului.

În unele perioade și pe atunci sigur Timișul curgea sub terasă (se văd și acum brațe moarte cu stufăriș, în zonă însă sunt amenajări moderne la combinat sau administrația poligonului). În evoluție observăm o curbă bimodală (2 reguli: din care una este involuția din BSIII, care o plasează aproape de BSI Tab. 50).

Cele mai numeroase materiale provin din stratul de cultură BS II, cca. 1100 fragmente reprezentând peste 28%. Trebuie să reținem că între nivelul locuinței BS II-III ultimul nivel mare de locuire și constricțiile de la baza nivelului BS II nu sunt complexe în zonă, dar s-ar putea ca ele să fie în zonele învecinate.

Din seriarea de mai jos (tab. 50) observăm vecinătățile dintre BS III și BS II. Pe

Tab. 50	Nisip-cioburi	pietricele	nisip fin	nisip	nisip grosier	Suma	Procent
B27 3	23	2	13	44	104	194	4.9
A22	6	2	34	115	217	378	9.6
BSIII	4	4	39	74	414	536	13.6
BSII	4	2	56	224	816	1110	28.2
B27baza	1		4	14	94	114	2.9
zB28			3	39	99	141	3.6
L18			1	5	52	59	1.5
G30			14	98	374	489	12.5
L29	1		18	68	362	449	11.4
A22P17				13	61	74	1.9
ZP17			1	24	121	146	3.7
O45				7	58	65	1.6
Suma	42	10	200	766	2890	3935	
Procent	1	0.2	5	19.4	73.4		100

de o parte evoluția din strat este unitară, pe de altă parte procesul de involuție este unul intern deoarece evoluția categoriilor este proporțională, ceea ce pledează pentru același fenomen început în nivelul BS II, continuat în BS III, când se accentuează. Procesul de involuție nu se observă doar în pasta ceramicii ci și în sărăcia de forme, ornamente, folosirea mărului în pastă în locul degresanților (nisip, nisip cu mică).

Arderea

La ardere predomină ceramica bună reductantă (aceasta este o caracteristică a culturii Vinča aflată în evoluție), urmată de cea bună oxidantă (aceasta este dominantă în cazul retardărilor: observată în cercetările vechi și cele noi de la Ruginosu, Zorlențu Mare (Lazarovici 1979; Gurgu 2002)).

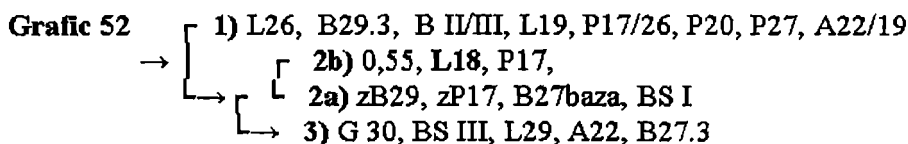
Mai trebuie să precizăm că specia *blacktoped* (acoperită cu negru prin ardere), care în fazele Vinča A1 este în proporție de 20% din specia neagră, aici este doar 0,1 % ceea ce vorbește despre tehnologie, gust și pricepere. Toate acestea au însă și sensuri cronologice.

Tab. 51	Bună oxidantă	blacktoped	Bună, reductant	Bună	Slabă	Slabă oxidantă	Slabă, reductant	Suma	Procent
ZP17	69		53	24	1			147	3.5
045	22		36	6	1			66	1.6
ZB28	55	2	51	31		2		141	3.4
B27baza	40		50	27	1		1	119	3
G30	159	1	253	72	8	3	3	502	12
L18	32		23	4		2	1	62	1.5
A22P17	18		36	17	5			76	1.8
BSII	373	1	431	230	45	52	24	1156	28
L29	126	1	188	88	19	34	26	482	11.6
BSIII	150		210	80	40	39	29	549	13.2
BSI	7		5	29	4		5	50	1.2
B27 3	27		74	52	22	14	27	216	5.2
zL29	3		7	7	3	8	1	29	0.7
A22	93	1	101	38	52	78	70	433	10.4
Suma	1224	6	1568	714	206	232	206	4161	
Procent	29.4	0.1	38	17	5	5.5	5		100

Aceste date statistice sunt semnificative deoarece ele permit precizarea naturii stațiunilor sau locuirilor prin compararea categoriilor, preferințelor sau uzanțelor. Pe baza lor se pot trage concluzii despre așezări principale (nu doar cele cu mai multe nivele), secundare, sezoniere, ateliere etc. diferențieri ce ne sunt clare deși pe unii îi deranjau asemenea clasificări, asemenea deosebiri sau separări.

Analiză de clusteri cu mulțimi nuanțate (aceasta practic nu este statistică! precizare necesară pentru cei care critică statistica) pe baza categoriilor ceramice se separă următoarele clase: 1, 2a și 2b și 3 (vezi *grafic 52*).

Mai trebuie să precizăm că specia *Blacktoped*, care în fazele Vinča A1 este în proporție de 20% din specia neagră aici este doar 0,1 % ceea ce vorbește despre tehnologie, gust și pricepere. În etapa timpurie A-B1 se constată un procent mai ridicat de ceramică neagră, fină, de foarte bună calitate, așa cum apare în primul nivel BS I și începutul celui de-al doilea (fig. 59a-b, 60a-b) și într-o altă stațiune neolitică din Zonă, e vorba de Zorlențu Mare niv. I (Lazarovici 1979, s.v. Zorlenț).



Făcând o clasificare cu mulțimii nuanțate obținem graficul 52:

Din clasificarea de mai sus (grafic 52) rezultă trei grupe: 1) cu puține materiale, nesemnificativă; 2) alta cu două grupe: **a** – determinate de materiale din complex amestecate cu cele din strat dar și **b**) determinată de al doilea nivel de construcții și materialul din nivelul lor de funcționare adică –55 cm și clasa 3) în care intră cele din nivel BS III, aflate în retardare și același proces în aglomerarea 22 de unde tragem concluzia că poate fi vorba de un semibordei sau groapă umplute cu resturi menajere.

Acestea ne arată că există câteva reguli privind evoluția, funcționalitatea și preferințele comunității de la Balta Sărată, nu doar elemente de cronologie.

O altă serie și calculul procentelor s-a făcut pe baza tehnicii de finisarea suprafeței. Din acestea observăm că ceramica netezită este în procent covârșitor, adică 79 % urmată de cea lustruită 6,7%. Și acesta este o dovadă a pragmatismului comunității de la Balta Sărată.

Procentul pe complexe este similar deoarece numărul de piese este de 4.170. la alte categorii era apropiat (4.160 la ardere, 3.900 la amestec) diferențele vin de la erorile celor care au codificat sau înregistrat datele și acelea sunt sub 1%.

Întrucât codificările s-au făcut an de an după aceleași mostre de categorie, ardere, culoare, amestec, netezire erorile rezultă din a alege una dintre cele două vecinătăți, iar la mai multe atribute diferențele sunt mici.

Tab. 53	aneteit	lustruit	angoba roșie	Pseudobrothia IA	netezit	hine netezit	Suma	Procent
BSI	31	2	2		15		50	1.2
B27.3	77	19	1	6	108		216	5.2
A22	40	31	4	23	314	19	438	10.5
O45	2	4		2	57		66	1.6
A22P17	2	4	2		66	2	76	1.8
L29	10	30	10	10	416	4	485	11.6
BSIII	10	31	2	3	497	3	590	13.2
BSII	14	83	17	49	936	31	1156	27.7
zP17		4		3	132	4	147	3.5
ZB28		19	4	13	102	3	141	3.4
L18		1		2	58		62	1.4
G30	2	36	8	17	416	23	502	12
B27bazn		8	1	32	74	3	119	2.8
Suma	195	281	51	170	3325	92	4170	
Procent	4.7	6.7	1.2	4	79.7	2.2	100	

Buzele de vas

Observăm că acestea reprezintă cca. a 10-a parte din nr. total de fragmente ceramice (6 din cele cca 6.200 de fragmente (din cele 5.800 de înregistrări)). Din acestea mai numeroase apar în BS II 26% urmate de L29 12,5% și BS III și A22 ambele cu peste 9%. Comparând cu categoriile vedem că pe primul loc acolo era tot BS I cu 27%, BS III cu 13% iar L 29 era cu 11,6%.

Vedem o distribuire normală la BS I, diferența e de 1%, la BS III diferența este de cca. 4 % ceea, ce înseamnă că buzele sunt mai mari sau mai groase (putem face studii și pe aceste categorii), iar la aglomerarea 22 diferența este de 1%. Aceste date statistice sunt folositoare pentru cazul în care beneficiem de colecții vechi în care materialele au fost triate și în triere a fost o regulă atunci putem recupera o parte din informație cu o marjă de eroare de 3-4%, dacă lotul este suficient de numeros. Studiind buzele se pot face aprecieri asupra frecvenței unor tipuri de vase și funcționalitatea lor,

dar pentru aceasta este necesar ca prelucrarea complexelor să fie încheiată, studiul pe complexe fiind mai semnificativ și personalizat.

Pentru cei interesați de tipul de buză trimitem la catalogul publicat de Z. Maxim (Maxim 2000, p. 64 și urm.).

Tab. 54	B27baza	zP17	zB28	L29	BSIII	A22	G30	BSII	B27 3	Suma	Procent
T	6		1	2		2	3			16	2.5
M	3	5	3	4	3	1	2	4		28	4.3
G	4	1	1	3	2	5	1	3		25	3.9
B	5	2	3	16	7	2	19	16	2	86	13.5
A	3	1	1	5	4	2	2	8	3	30	4.
C	3	2		4	5	2	6	15	1	42	6.6
E				1		2	1	5	1	13	2.
Y	5	7	7	22	12	16	26	39	10	152	23.9
L	1			4	3	5	2	10	1	30	4.7
O			2		1		4	4		11	1.7
R				1	4		3	4		13	2
D	1	1		5	3	3	4	13	4	35	5.5
H	1			2	3	2	4	8	2	22	3.4
N		1	2	9	6	9	7	11	3	57	8.9
F	1				3	4		3		13	2
Q						2	1			4	0.6
K				1	1	1	2	8	1	16	2.5
Suma	34	20	22	80	62	61	96	166	29	637	
Procent	5.3	3.1	3.4	12.5	9.7	9.5	15	26	4.5		100

Picioarele sau fundurile de vas

Cel mai numeros (27%) este tipul D, care provine de la oale, amfore și vase borcan; 18% este tipul E oale globulare, 12% tipul B vasele cufundul drept și cele de provizii, este 10% este tipul G oala sau cupa cu buza profilată, deci vasele pentru băut. Și din această distribuire observăm caracterul practic al comunităților vinciene de la Balta Sărată. Din păcate materialele din complexe de cult nu au fost prelucrate în totalitate dar ar fi interesant căci în acea situație nu sunt asociate pe baza elementelor practice, de funcționalitate ci de mentalitate, de obiceiuri, de practici religioase.

Studiul fundurilor de vas, cu caracteristicile (profilare, grosime, diametru și urmele de ardere de pe ele și vecinătate) pot oferi date despre felul în care erau folosite vasele pe vatră, cele pentru gătit, stabilitatea celor folosite la păstrarea proviziilor, ușurința

celor folosite la transportul apei, deși cum am văzut sunt numeroase izvoare sub terasă.

După prelucrarea materialelor am constata existența unor albieri sau posibilele gropi: **G30** și **G31**. Groapa 30 prin toate caracteristicile materialului ține de BS III și L26; groapa 31 ține de B27 bază (în S4) și de baza lui BS II (vezi pozițiile lor în tabele).

Tab. 55	C	M	G	E	B	I	H	D	8	Suma	Procent
A22A19			2	2	1					7	1.6
B27 3			1	4	2					10	2.3
L29	3	1	5	7	6	2	8	12	1	51	11.6
zP17			2	6	3	1	1	5	2	22	5
zB28		1	2	5	2		3	4		17	3.9
L18		2	2	3		2		3	1	14	3.2
BSIII	1	1	8	3	4	5	3	16		48	11
A22		1	3	9	11	1	6	15	1	52	12
BSII	1	2	10	26	15	1	6	27	8	112	25.7
G30	2	2	4	6	7	1	3	23	3	56	12.8
A22P17			1	4				3		9	2
B27 3			1	3			2	5		16	3.6
Suma	9	11	44	78	56	13	33	118	17	436	
Procent	2	2.5	10	18	12	2	7.5	27	3.9		

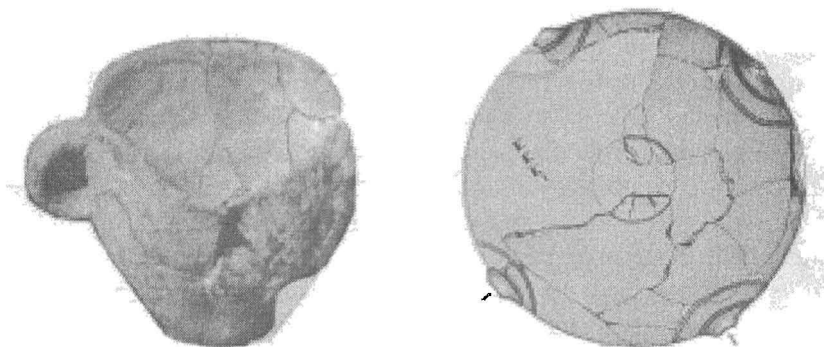


Fig. 56 Cana și castronul din Mormântul 1, gr. Balta Sărată, epoca bronzului

În loc de concluzii

Cercetările de la Balta Sărată socotim că au adus noi date și informații despre cultura materială, viața spirituală, tehnologia, gustul și preferința pentru locuințe, unelte, arme și podoabe. Acestea din urmă sunt mai puțin numeroase dar faptul că materialele

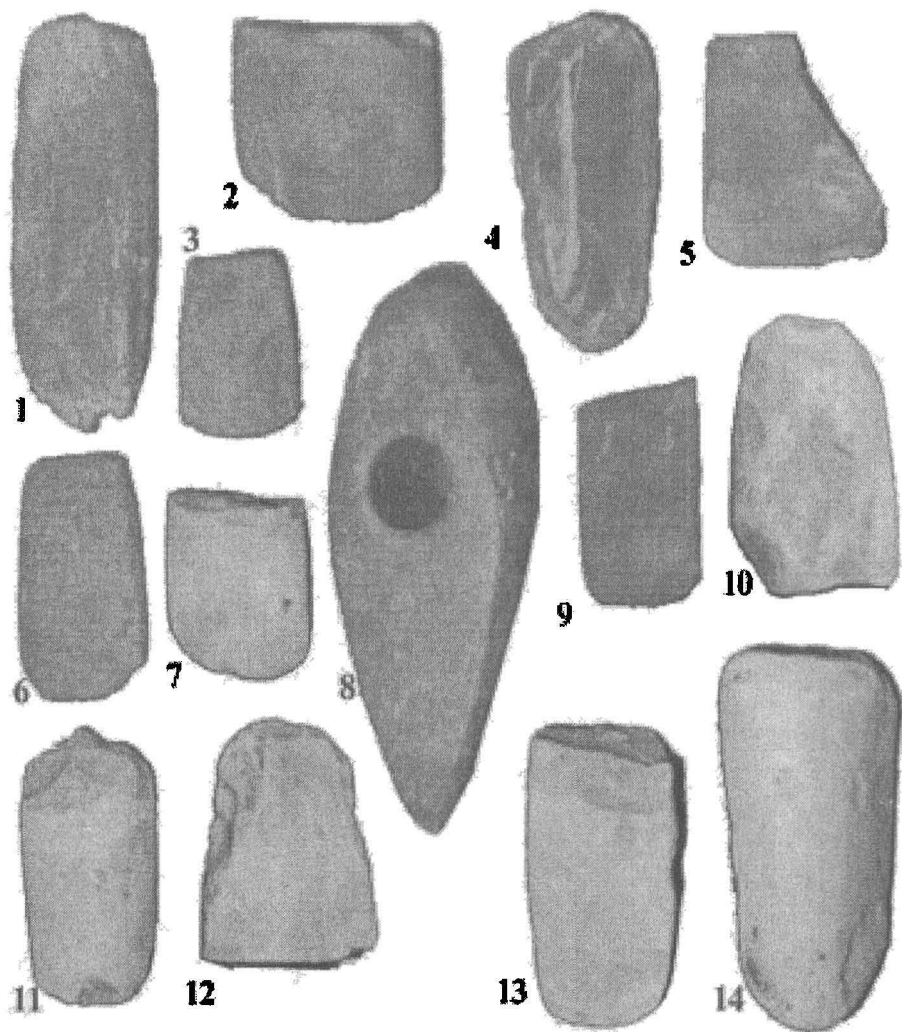
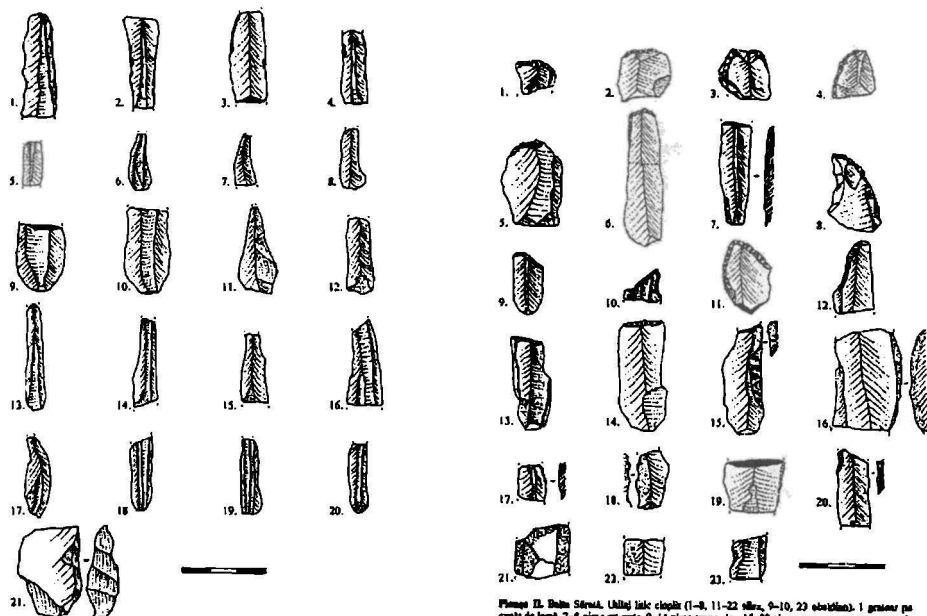


Fig. 57 Topoare și fragmente de topoare șlefuite.

organice nu se păstrează face ca multe din acestea să se fi pierdut. Din aceste motive date despre economia comunităților neolitice de la Balta Sărată, ca de altfel și pentru celelalte situri din centrul Banatului sunt greu de precizat, fiindcă solul acid distruge cea mai mare parte a resturilor organice.



Plasele TL Balta Sărată. Unelte din silex (1-4, 9-15, 21 aliate, 5-8, 16-20 obsidiana). 1-4 plase cu urme marginale de uzură, 5-20 lame și lamele simple, 21 coblete.

Plasele TL Balta Sărată. Unelte din silex (1-8, 11-22 aliate, 9-10, 23 obsidiana). 1-8 grosor pe capăt de lemn, 2-8 piese rotunjite, 9-14 plase arădușe, 15-22 plase componente pentru scut, 23 piesă de amănă.

Fig. 58 Unelte de silex (după Bădescu - Bălțean)

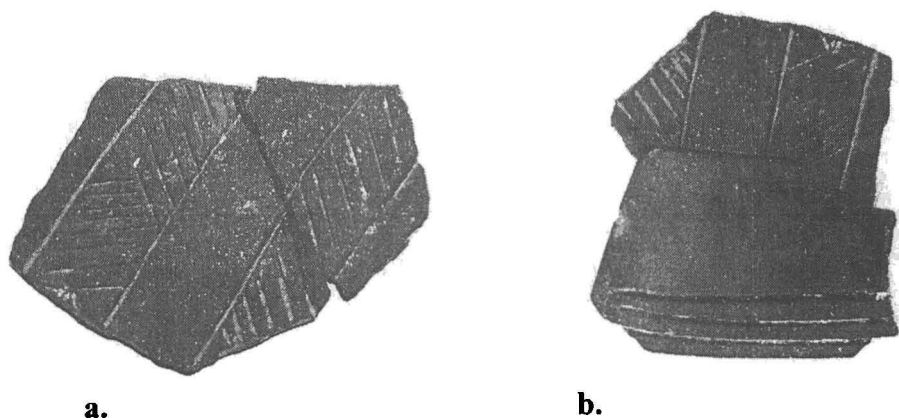


Fig. 59 a-b. Diferite fragmente ceramice

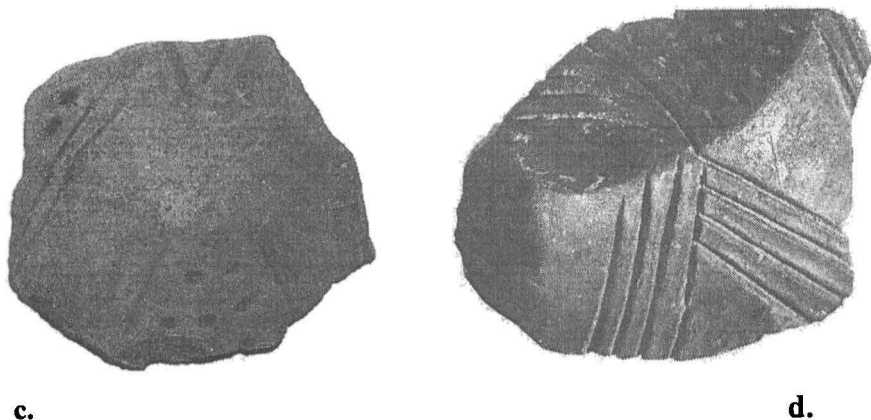


Fig. 60 a-b Diferite fragmente ceramice

BIBLIOGRAFIA

Bădescu – Bălțean 2001 – Comunicări la Sesiunile din Caransebeș și Sânnicolaul Mare.

Bădescu – Bălțean 2002 – *Studiu preliminar asupra industriei litice din așezarea neolitică de la Balta Sărată. Campaniile 1999-2000*, în *Analele Banatului*, SN, IX, 2002, p. 41-51.

Bădescu 2002 – Claudia Bădescu, *Industria litică cioplită din cultura Vinča în Banat, Lucrare de diplomă*, Alba Iulia, 2002.

Comșa, E., 1967 – *Date despre cultura Vinča în Regiunea Porțile de Fier*, în *Comunicări, ser. arh.* II, Craiova 1967.

Comșa, E., 1969 – *Das Banater Neolithikum im Lichte der Neuen Forschungen*, în *MFMEvk*, 2, 1969, S. 29-38.

Comșa, E., 1969a – *Donnes concernant la civilisation du sud-est de la Roumanie*, în *Dacia*, 13, 1969, S. 11-14.

Comșa, E., 1971a – în *Banatica*, 1, 1971, p. 85-89.

Drașovean, 1989 – Fl. Drașovean, *Observații pe marginea unor Materiale, inedite privind raporturile dintre cultura Starčevo-Criș, Vinča A și lumea lineară în nordul Banatului*, în *Apulum*, 26, 1989, p. 9-48.

Drașovean, 1990 – *Așezarea neolitică de la Sat Chinez*, în *AnB*, SN, II, p. 25-48.

Dumitrașcu, 1975 – S. Dumitrașcu, *Așezarea neolitică de la Sântana – Holumb*, în *Banatica*, II, p. 25-32.

Dumitrescu, H. 1968 – Hortensia Dumitrescu, *Un modèle de sanctuaire découvert dans la station énéolithique de Căscioarele*, în *Dacia*, XII, p. 381-394.

Dumitrescu, Vl. 1970 – *Edifice destine au culte découvert dans la couseche Boian – Spanțov de la station tell de Căscioarele*, în *Dacia*, XIV, 1970, p. 5-24.

Eliade 1981 – Mircea Eliade, *Istoria credințelor și ideilor religioase*.

Germann - Resch 1981 – K. Germann, Fr. E. Resch, în *Banatica*, 6, p. 11-33.

Groza, L. 1971 – în *Banatica*, 1, 1971, p. 61-65.

Gurgu 2002 – D. Gurgu, în *Analele Banatului*, SN, IX, 2002.

Lazarovici et alii, 2001 = Parța I.1; Parța I.2 – Gh. Lazarovici, Fl. Drașovean, Z. Maxim, *Parța. Monografie arheologică*, Vol. 1.1 341p; vol. 1.2, 115 pl, 137 fig., "Waldpress", BHAB, 12, 2001.

Lazarovici - Drașovean - Tulbure 1991 – Gh. Lazarovici, Fl. Drașovean, L. Tulbure, *Sanctuarul neolitic de la Parța*, Timișoara, p. 1-21.

Lazarovici - Germann - Resch 1983 – Gh. Lazarovici, K. Germann, F. Resch, *Descoperiri arheologice la Timișoara-Freidorf*, în *Banatica*, 7, p. 35-51

Lazarovici - Kalmar - Drașovean - Luca 1984 – Gh. Lazarovici, Zoia Kalmar, Fl. Drașovean, A. S. Luca, *Complexul neolitic de la Parța*, în *Banatica*, 8, p. 7-90.

Lazarovici - Kalmar - Maxim 1996 – Márton Roska's excavations from Turdaș, în *The Vinča culture*, Timișoara, p. 223-268.

Lazarovici - Maxim 1993 – *Parța. Despre arhitectura culturii Banatului*, în *Tibiscum*, VIII, p. 41-62.

Lazarovici - Petrescu 1999 – Gheorghe Lazarovici (Universitatea „Eftimie Murgu“ din Reșița), Sorin M. Petrescu (MJERG Caransebeș), Raport *Balta Sărată – Câmpul lui Poșta (Caransebeș)*, jud. Caraș-Severin index neolitic, nr. 18.

Lazarovici - Petrescu 2000, Raport *Balta Sărată – Câmpul lui Poșta (Caransebeș)*, jud. Caraș-Severin în CCA-2001, index s.v. Balta Sărată, Cod sit: 51029.07.

Lazarovici - Petrescu 2001, Raport *Balta Sărată – Câmpul lui Poșta (Caransebeș)*, jud. Caraș-Severin în CCA-2001, index neolitic, bronz

Lazarovici - Petrescu 2002, Raport *Balta Sărată – Câmpul lui Poșta (Caransebeș)*, jud. Caraș-Severin în CCA-2001, m.s.

Lazarovici 1973a – *Tipologia și cronologia culturii Vinča în Banat*, în *Banatica*, 2, p. 25-54.

Lazarovici 1974 – *Cu privire la neoliticul din Banat*, în *Tibiscus*, 3, p. 45-64.

Lazarovici, 1975 – *Despre tipologia și cronologia așezării neolitice de la Balta Sărată*, în *ActaMN*, 12, 1975, 13-34.

Lazarovici 1975a – *Despre eneoliticul timpuriu din Banat*, în *Tibiscus*, 4, p. 9-29.

Lazarovici 1975b – *Unele probleme ale ceramicii neoliticului din Banat*, în *Banatica*, III, p. 7-24.

Lazarovici 1976 – *Fragen der neolithischen Keramik im Banat*, în *Festschrift für Richard Pittioni*, Wien, p. 203-234.

Lazarovici 1977 – *Gornea - preistorie*, Reșița.

Lazarovici 1977a – *Periodizarea culturii Vinča în România*, în *Banatica*, 4, p. 19-44.

Lazarovici 1979 – *Neoliticul Banatului*, în *BMN*, Cluj-Napoca.

Lazarovici 1981 – *Die Periodisierung der Vinča-Kultur in Rumänien*, în *PZ*, 56, 2, p. 169ff.

Lazarovici 1991 – *Cultura Vinča în România*, Reșița-Timișoara 1991.

Lazarovici, 2001a – *The Eagle – the bird of death, Regeneration – Resurrection and Messenger of Gods. Archaeological and Etnological Problem*, în *Tibiscum*, Caransebeș.

Lazarovici, 2001b – *The Eye - Simbol, Gesture, Symbol, Expresion*, în *Tibiscum*, Caransebeș.

Lazarovici, 2002 – *Sacred Symbols on Neolithic Cult Objects from Balkans*, *InternSymp*, 15-20 april, Karlovo.

Lazarovici Gh. și M. 2002a – *The neo-eneolithic architecture in Banat, Transilvania and Moldova, ms, Thessalonik*

Lazarovici Gh. și M. 2002b – *Contribuții privind arhitectura eneoliticului din Banat, Crișana și Transilvania, Călărași*.

Gh. Lazarovici – D. Micle, 2001 *Introducere în arheologia informatizată*, *BHAUT*, III, 234 p.

Lazarovici 2003 – *Pâinea, grâul și râșnitul sacru în neolitic*, în acest volum.

- Maxim 2000** – Z. Maxim, *Neo-eneoliticul din Transilvania. Din Istoria Transilvaniei*, II, Cluj-Napoca, BMN, XIX, 1999.
- Milojčić 1949** – Vl. Milojčić, *Chronologie der Jüngerer Steinzeit Mittel- und Südosteuropas*, Berlin.
- Milojčić 1951** – *Die Siedlungsgrenzen und Zeitstellung der Bandkeramik in Osten und Südosteneuropas*, in *BerRGK* 33, 110-124.
- Monah - Băra - Monah 1987** – Felicia Monah, I. Băra, D. Monah, *Observații asupra compoziției depozitelor de cereale din așezarea Precucuteni III de la Poduri – Dealul Grindaru*, în *Memoria Antiquitatis*, XV-XVII (1983-1985), p. 251-253.
- Monah 1997** – *Plastica antropomorfă a culturii Cucuteni - Tripolie*, BMAntiquitatis, Piatra Neamț.
- Petrescu S. 2000** – *Un mormânt de incinerare din epoca bronzului de la Balta Sărată*, comunicare la sesiunea In Memoriam.
- Petrovsky - Gumă 1979** – M. Gumă, R. Petrovsky, *Un nou grup cultural al epocii bronzului în sud-vestul României – descoperirile de la Balta Sărată*, în *StComC*, III, Istorie, 1979, 53-110.
- Petrovsky 1975** – R. Petrovsky, *Contribuții la repertoriul arheologic al localităților județului Caraș-Severin din paleolitic până în secolul al V-lea î.e.n. I*, în *Banatica*, 2, 1973, p. 385-394.
- Petrovsky 1975** – R. Petrovsky, *Contribuții la repertoriul arheologic al localităților județului Caraș-Severin din paleolitic până în secolul al V-lea î.e.n., II*, în *Banatica*, 3, 1975, p. 365-378.
- Rogozea 1987** – P. Rogozea, *Câteva descoperiri hallstattiene recente din Banat*, în *Banatica*, IX, 1987, p. 347-362.
- Rogozea 1992** – *Grupul cultural Balta Sărată în contextul epocii bronzului din județul Caraș-Severin*, în *Symposia Tracologica*, 9, 1992, p. 23-25.
- Sandars 1968/1985** – *Prehistoric Art in Europe*, Pinguin Book.
- Schier 1995** – W. Schier 1995 *Vinča Studien, Tradition und Innovation im Spätneolithikum des zentralen Balkanraumes am Beispiel der Gefäßkeramik aus Vinča - Belo Brdo*, München 1995, I.1; I.2.
- Ursulescu 2001** – N. Ursulescu, *Dovezi ale unei simbolistici a numerelor în cultura Precucuteni*, în *Memoria Antiquitatis*, XXII, 2001, 53-69.

NOTĂ

¹ *Studenți de la Caransebeș: Negrei Dimitrie, Ioan Bumbu*, absolvenți 2002, *Sorin Ion, Boșcu Natalia*, absolvenți 2003; Univ. E. Murgu, anul I; **Cluj**: *Alice Lazarovici* (1999), *Virag Cristian* (2001) absolvent, *Zoltan Kadas* (2000-2001), *Paul Vrancean* (2000-2002, UBB), absolvent; *Sote Angeleski*; *Alba Iulia*: *Daniela Gurgu* (2000), *Silex Ionuț Bălțean* (2001-2002), *Claudia Bădescu* (1999-2002), absolvenți; **Timișoara**: *Octavian T.*, absolvent, *Universitatea Banatul*, statistică. Numărul lor e mai mare dar i-am pomenit pe cei care au urmat cariera arheologică. Unii dintre ei sunt astăzi doctori sau doctoranzi studiind, în continuare, epoca neolitică (cei subliniați) sau probleme interdisciplinare.

BALTA SĂRATĂ. THE ARCHAEOLOGICAL EXCAVATIONS
FROM 1999-2003

Summary

The Balta Sărată site is one of the most important for the knowledge of the developed Neolithic evolution from the west part of Romania because of her ethno-cultural relations with Serbian Neolithic (Vinča culture), Dudești – Vinča cultural aspect in Oltenia, Dudești in the Wallachia Plain, the Vinča culture from Ardeal and Banat culture, from the north part of this historical province.

For knowing better the Neolithic period, it was very important to extend the research of the Vinča culture in Transylvania. In the same time this excavation brings new data concerning the architecture's evolution (density and display of the houses, kiln systems, hearths, the inner arrangement of the houses) as well as the dynamics of the pottery and the occasion to make some databases.

The first living level is related to pit houses of the Vinča A3 (the settlement has about 2 ha) and has a continuous evolution until in the beginning of the Vinča B2 (now the site has 3-4 ha) when a retardation process is starting.

The excavations bring new data regarding the Neolithic architecture: houses with a suspended floor, fire installations, loom, rituals related with agricultural cults used when the house was built or destroyed. New technical data obtained during the excavation, give us the opportunity to reconstruct the architecture of the level Vinča B1.

The new Bronze Age discoveries have brought interesting data related to the nature and intensity of the living in this period as well as for the graves belonging to the Balta Sărată cultural group.

During early Medieval Period, VIII-IX centuries, in this place was a village extended over an area of 2 ha.