

**Doina BENEĂ**

Universitatea de Vest Timișoara

În literatura de specialitate românească privind Dacia Romană, un loc aparte îl ocupă analiza anumitor piese arheologice, care pot aduce în discuție prezența unor mărturii creștine pe teritoriul provinciei Dacia încă din secolele II –III. În categoria unor astfel de artefacte sunt incluse gemele cu caracter gnostic, sau chiar piese de ceramică locală care au incizate după sau înainte de ardere în pasta recipientului semnul Crucii. Prin excelență, asemenea piese sunt capace de vas, dar și anumite recipiente de păstrat lichide. Maniera de incizare a semnelor creștine a fost analizată într-un studiu de detaliu de N. Gudea<sup>1</sup>.

Cu mai mult timp în urmă, prezentăm o piesă descoperită în castrul roman de la *Tibiscum* care, tipologic, se încadra în categoria artefactelor tipice pentru secolul al II-lea, dar care, prin maniera de realizare a decorului incizat pe bordura lămpii și de pe bazin, conducea la concluzia existenței unei piese în care meșterul olar intervenise și adăugase, pe lângă decorul reprezentat în tipar, și alte elemente, care încercau să sugereze și o altă semnificație<sup>2</sup>. Descoperirea unei piese similare în sudul Daciei ne-a determinat a relua întreaga discuție.

Cu ocazia cercetărilor arheologice efectuate în zona de vest a castrului mare de la *Tibiscum*, în secțiunea S II/1996, a fost descoperit, în stare fragmentară, la adâncimea de 1,25-1,50 m, un opaiș din lut<sup>3</sup>. Secțiunea respectivă a fost trasată pe direcția nord-sud în zona aflată imediat la vest de *principia* castrului mare, prilej cu care a fost identificată *via decumana* a castrului și o mică porțiune din prima baracă de lemn dispusă la nord de comandament. Din această baracă a fost descoperită doar o porțiune limitată în lungime de 2,75 m. Edificiul era ridicat din bârne de lemn, netezite cu chirpic și acoperit cu țigle. În interiorul barăcii, în stratul de dărâmătură a fost descoperit, între alte materiale ceramice, și *opaișul* ce formează obiectul lucrării de față. Nivelul de locuire aparține castrului mare, și este databil într-un interval de timp cuprins între a doua jumătate a secolului II (respectiv *post quem* anul 165)<sup>4</sup> și începutul secolului III (domnia lui Septimius Severus). Deci, în primul nivelul de distrugere al castrului mare de la *Tibiscum*<sup>5</sup>.

*Opaișul* este confecționat dintr-o pastă fină, de culoare cărămizie, cu degresant fin în compoziție. Lampa prezintă urme de angobă de culoare roșie pe toată suprafața, din care, actualmente, se mai păstrează pe anumite porțiuni. Piesa a fost executată în tipar, cu anumite adăugiri de elemente de decor pe bordură *înainte de ardere* (Dimensiuni: lungime: 7 cm; lățime: 5,8 cm; I: 2,6 cm). *Stare de conservare*: ciocul este rupt și parțial bordura.

*Descriere*: opaiș plat cu corpul rotund, ciocul tras în afară, toarta lamelară cu o incizie centrală, bordura simplă a fost decorată cu anumite incizii sub formă de puncte și

<sup>1</sup> Gudea 1995, pp. 95-110.

<sup>2</sup> Piesa a fost publicată de mai multe ori. Vezi Benea 1999, pp. 72-75, Benea 2009, pp. 53-63.

<sup>3</sup> Piesa a fost descrisă sumar în lucrarea noastră, Benea 1999, pp. 72-75 și analizată în detaliu în lucrarea din anul 2009, publicată în limba engleză. Textul de față, după cum spuneam, reprezintă o reluare a întregii problematici.

<sup>4</sup> IDR, III, 1, 130, altar onorific descoperit în *principia* castrului de la *Tibiscum* și datat în anul 165 de prof. I. I. Russu, pe baza titulaturii împăratului.

<sup>5</sup> Pentru evoluția fortificațiilor din punctul numit *Cetate*, vezi lucrarea noastră Benea, Bona, 1994, pp. 29-60.

linii oblice, care organizează un câmp ornamental în triunghiuri în care erau dispuse, alternativ, câte trei puncte, urmate în altă casetă de o cruce incizată. Această suită de triunghiuri în care apar dispuse alternativ cruci incizate și câte trei puncte dispuse astfel: triunghiurile având în interior reprezentate simbolul *Crucii* sunt dispuse în afară, spre marginea bordurii, iar în triunghiurile dinspre disc apar dispuse cele trei într-o ordine clară, primul sus, iar alte două la bază. Judecând după dimensiunile triunghiurilor și forma opaițului, elementele de decor se repetau de 12 ori, din care 7, se pare, în partea stângă spre privitor (din păcate aici piesa este ruptă), iar după toarta lamelară, în partea dreaptă, apar încă alte 5 grupuri de câte două triunghiuri. Decorul incizat a fost executat *înainte de ardere*. Bordura este delimitată de discul ușor adâncit printr-o nervură concentrică incizată. Discul era ornamentat cu o rozetă, decorul fiind realizat în tipar, după cum afirmam mai sus. El era format dintr-o rozetă cu 13 petale, din care se păstrează doar 12, una pare a fi distrusă de o fisură a piesei încă din antichitate. Pe fundul bazinului opaițului delimitat printr-o bordură reliefată rotundă, în poziție centrală apare reprezentat incizată o cruce, tot înainte de ardere.

Tipologic opaițul se încadrează în categoria opaițelor cu corpul rotund, plat, disc circular, toartă lamelară și cu ciocul tras în afară.<sup>6</sup> Asemenea lămpi se datează în cadrul larg al secolelor II-III. O analogie o oferă o piesă descoperită la Tomis cu cioc cordiform<sup>7</sup>.

O încadrare tipologică mai riguroasă, în cazul piesei noastre, nu este posibilă, întrucât partea superioară a ciocului este distrusă și nu permite stabilirea elementelor de separație față de disc, element definitoriu în asigurarea datării. Pe baza contextul stratigrafic, piesa se datează între a doua jumătate a secolului II și începutul secolului III, cum menționam mai sus.

Descoperirea din castrul de la Tibiscum este prima piesă cu astfel de reprezentări. Motivele ornamentale reprezentate pe opaiț sugerează o nouă semnificație asupra piesei, care, probabil, nu slujea nu doar ca sursă de iluminat, ci avea și rol cultic distinct.

O altă descoperire se adaugă celei cunoscute și anume un opaiț similar ca factură, formă și decor descoperit de la *Aquae* (Cioroiul Nou). Pasta din care a fost executată piesa este gălbuie. Dimensiuni: 6,5 x 5,6 x 2 cm<sup>8</sup>. Stare de conservare: opaițul se păstrează fragmentar, lipsă bazinul și zona centrală a capacului cu orificiul de alimentare. Descriere: opaițul prezintă un capac decorat prin tipar sub forma unei rozete, păstrată parțial, și cu bordură decorată prin incizie într-o manieră similară cu piesa precedentă și anume cu triunghiuri în care apar reprezentate succesiv semne ale *crucii* alternate cu câte trei puncte încadrate în aceste triunghiuri. Partea inferioară a bazinului nu se mai păstrează. Opaițul se încadrează în categoria lămpilor cu corpul rotund plat, ciocul rotund, toarta lamelară, discul concav prezintă fragmente dintr-un ornament floral cu 13 petale. Pentru datarea piesei de la *Aquae*, D. Bondoc optează pentru o încadrare generală în secolele II-III, nefiind precizat clar contextul descoperirii<sup>9</sup>.

Decorul, sub formă de rozetă de pe disc, apare în chip obișnuit reprezentat pe opaițele rotunde<sup>10</sup>, ceea ce este interesant este decorul bordurii realizat după scoaterea din tipar. Pe bordura piesei păstrată, din păcate, parțial la ambele piese, decorul incizat

<sup>6</sup> Benea 1990, pp. 142-143; Alicu 2006, tipul VII (cu toată bibliografia), tipul XI, pl. XXXVI, 8; XXXVII. Posibil ca originea acestui tip de opaiț să fie grecească, care însă în epoca romană s-a simplificat mult, atât ca ornamentală cât și ca execuție în general.

<sup>7</sup> Iconomu 1967, nr. 550.

<sup>8</sup> Piesa se păstrează la Muzeul Olteniei din Craiova. Cf. Bondoc 2008, p. 55, cat. 14.

<sup>9</sup> Bondoc 2006, pp.53-56.

<sup>10</sup> Ivanyi 1935, *passim*.

sugerează, la prima vedere, o suită ornamentală fără o valoare simbolică deosebită. Și totuși, maniera de concepere a motivelor de decor trebuie să fi avut o semnificație aparte.

Triunghiul cu baza fixată pe exteriorul marginii opaițului este astfel realizat încât să reprezinte un triunghi echilateral. Prin aceasta, triunghiul reflectă, de fapt, cifra 3<sup>11</sup>. Simbolistica triunghiului se suprapune cu aceea a numărului trei<sup>12</sup>. Reprezentarea în interiorul triunghiului a semnelor crucii semnifică caracterul creștin al piesei și, implicit, reprezentarea *Sfintei Treimi*.

În schimb, triunghiurile cu bază spre bordura opaițului apar ușor deformate, reprezentând reflectarea celor dintâi și în acest caz cele trei puncte au aceeași semnificație *Sfânta Treime* (un singur Dumnezeu întrupat în trei persoane ce nu se deosebesc între ele: *Tatăl, Logosul, Sfântul Duh*)<sup>13</sup>. Simbolul *Sfintei Treimi* creștine este reprezentat de triunghiul echilateral.

Se conturează, astfel, ideea, că elementele de decor incizate au fost făcute de un cunoscător, la cererea comanditarului. În orice caz, ele demonstrează cunoașterea dogmei fundamentale creștine a Sfintei Treimi. Atât *Crucea* incizată în triunghi, cât și cele trei puncte cu aceeași semnificație întăresc caracterul creștin al piesei. La prima vedere, însă această simbolistică redată pe bordura discului era relevantă doar pentru cunoașterii și adepții religiei creștine. Pentru cei neavizați, o asemenea piesă putea reprezenta o formă mai deosebită de decorare a unui obiect de folosință comună. Deci, avem de a face cu o disimulare a caracterului creștin al lămpii. Chiar și pentru omul modern, acest lucru nu putea fi recunoscut cu ușurință. Ceea ce întărește caracterul creștin al piesei este *Crucea* de pe fundul bazinului lămpii, deci ascuns vederii, în mod obișnuit, care se păstrează doar în cazul piesei de la Tibiscum.

Opaițul descoperit într-o baracă a castrului mare de la Tibiscum a aparținut unui soldat creștin. Mai mult, probabil și confecționarea sa a putut fi făcută de cineva care cunoștea semnificația reprezentărilor de pe piesa respectivă. Lampa a avut pentru posesorul ei și o valoare cultică, nu numai ca obiect de uz comun pentru iluminarea spațiului locuibil. Datarea piesei pe baza contextului arheologic în care a fost descoperită este *timpurie* față de orice alte descoperiri din Dacia, în perioada amintită.

Piesa de la Tibiscum, care a fost descoperită într-o baracă a castrului mare, se datează pe baza contextului stratigrafic în intervalul cuprins între a doua jumătate a secolului II și începutul secolului III<sup>14</sup>.

Ambele piese provin din același atelier, probabil local. Cu ocazia publicării piesei de la Tibiscum remarcăm caracterul local al produsului, probabil într-o officină de la Ulpia Traiana Sarmizegetusa<sup>15</sup>.

Semnul crucii, incizat în pasta crudă de pe bazinul piesei de la Tibiscum, face indubitabilă atribuirea lui ca și *opaiț cu caracter creștin*.

Descoperirea unui al doilea exemplar în sudul Daciei demonstrează un areal mai mare de interes pentru această categorie de piese pentru anumite persoane care îl solicitau, în acest caz, erau creștini. Este, de fapt, cea mai timpurie atestare documentară din Dacia.

Reprezentarea crucii inclusă într-un triunghi nu este singulară la Tibiscum. În vicus-ul militar a fost descoperit cu ocazia unui sondaj, efectuat în anul 1983 în zona aflată la vest de Clădirea VII, un fragment de căniță din caolin, cu corpul canelat. Piesa provenea

<sup>11</sup> Chevalier, Gheerbrant 1995, vol. III, s.v. *Trei*, pp. 367-372.

<sup>12</sup> *Ibidem*; Gheerbrant 1995, s.v. *Triunghi*, pp. 382-384.

<sup>13</sup> *Ibidem*; Gheerbrant 1995, s.v. *Treime*, p. 372.

<sup>14</sup> Benea 1999, pp. 72-75, catalog nr. 16.

<sup>15</sup> Benea 2009, pp. 53-63.

dintr-o locuință<sup>16</sup>. Pe fundul suportului căniței (diametru: 3,5 cm) a apărut reprezentată o cruce cu brațele inegale înscrisă într-un triunghi. Aceste semne grafice au fost incizate după ardere. Deci, în acest caz avem de a face cu o *creștinare* a vasului respectiv. Pe baza contextului stratigrafic, piesa se datează la începutul secolului III<sup>17</sup>. Văsciorul având dimensiuni reduse, asemănătoare unui pahar, a putut fi utilizat în serviciul liturgic pentru păstrarea apei sfințite. În orice caz, înscrierea crucii în triunghi demonstrează cunoașterea dogmei Sf. Treimi de către credincioșii creștini.

Cele două descoperiri de la *Tibiscum* și *Aquae* sunt cele mai timpurii mărturii creștine, care sugerează existența unor comunități creștine la cumpăna veacurilor II-III, cănița din caolin putând sluji în mod clar în serviciul liturgic. În perioada de început a organizării Bisericii inventarul utilizat consta dintr-un pahar și platou sau tavă<sup>18</sup>. Alte piese nu apar în chip evident a fi fost utilizate în timpul creștinismului timpuriu. Evoluția celor două tipuri de vase nu este până acum clar evidențiată de arheologie. Reprezentări ale potirului au apărut pictate pe pereții unor catacombe creștine de la Roma<sup>19</sup>. Piesa a avut o evoluție de la un simplu pahar până la dimensiuni mari și forma cunoscută în general, astăzi. Utilizarea unei simple cănițe din lut în serviciul liturgic apare ca posibilă.

O reprezentare similară a *Sfintei Treimi* de data aceasta redată în altă manieră provine din Moesia Inferior, de la Tomis. Un opaiț descoperit în inventarul unui mormânt databil de baza altor piese în a doua jumătate a secolului III avea reprezentat pe fundul bazinului de trei ori semnul unei *crux monogrammatica*, dispunerea în același rând a acestor semne reprezintă tot o modalitate de redare a *Sf. Treimi: Dumnezeu – Tatăl, Fiul și Sf. Duh*<sup>20</sup>. Cele trei Cruci reprezintă *Sfânta Treime* a cărei dogmă s-a format în secolul I, dar consacrarea definitivă s-a făcut cu prilejul sinodului de la *Niceea* și apoi a celui de la *Constantinopol* (381).

Prezența în castrul și așezarea de la *Tibiscum* a unor elemente orientale se datorează în special unității de *Palmyreni sagittari*. Aduși în Dacia în vremea lui Hadrian, în timpul evenimentelor din 117/118, palmyreni erau de loc din mediul sirian, din orașul Palmyra, ei însăși fiind arameei, la origine. Ulterior, în timpul lui Antoninus Pius sau Marcus Aurelius, unitatea lor de *nationes* a fost transformată într-un *numerus*, unitate auxiliară neregulată. Astfel organizați, ei au format trei corpuri militare distincte, din care unul a staționat neîntrerupt la *Tibiscum* până la abandonarea provinciei de către romani. Alte două unități au rămas la *Porolissum* și *Optatiana* (*Sutor*)<sup>21</sup>.

La *Tibiscum*, ei apar ca adoratori ai cultelor lor tradiționale proprii cum ar fi: *Malachel*, *Bel*, *Sol Ierhabolus*, dar și ai lui *I.O.M* indiciu al integrării lor în mediul provincial<sup>22</sup>. Este posibil ca noua credință religioasă, creștină, ca orice religie orientală să fi ajuns destul de timpuriu aici, față de alte zone ale provinciei.

Mai greu de explicat este prezența la *Aquae*, așezare deocamdată puțin cunoscută din Dacia sud-carpatică, dar care în chip evident aflată aproape de provinciile *Moesia Inferior* și *Superior* putea avea legături comerciale mai apropiate cu lumea provinciilor orientale și a unor legături cu această lume spirituală.

<sup>16</sup> Benea 1999, p. 203, catalog nr.16.

<sup>17</sup> *Ibidem*, pp. 80-81

<sup>18</sup> Leclercq, sv. *Calice*, *DACL*, 3, 1, 1921, col. 1595-1624.

<sup>19</sup> *Ibidem*, col. 1595-1624.

<sup>20</sup> Rădulescu, Lungu 1989, pp. 2565-2567.

<sup>21</sup> Benea 1980, pp. 132-140.

<sup>22</sup> Benea 2003, pp. 147-156.

După aspectul piesei (pasta, forma, motive ornamentale, rozeta), opaițul pare a fi un produs local, provincial. Deocamdată, ezităm a-l considera un produs al officinelor de la Tibiscum, dar poate aparține celor de la Ulpia Traiana, cunoscut centru de producere și a lămpilor, alături de alte produse de olărie.

Opațiile de la Tibiscum și Aquae dovedesc pătrunderea credinței creștine, sub influența relațiilor interumane existente între provinciile Imperiului, destul devreme.

Fenomenul de pătrundere nu este nici mai lent, nici mai rapid față de alte culte din Orient, fapt elocvent constatat în Dacia, unde anumite culte orientale sunt documentate uneori printr-o singură sau mai multe mențiuni epigrafice ori de monumente votive, ele reprezentând *opțiunea individului* la acel act cultic.

Religia creștină s-a răspândit mai puțin prin manifestări scrise sau chiar deloc. Forma predilectă reprezentând-o mici amulete cu reprezentări desimulate ale credinței: sub formă de geme redând pești, păuni, ancore etc. și chiar prin semnul *Crucii* incizat pe anumite obiecte în locuri mai puțin vizibile, de obicei, pe fundul recipientelor.

### Lista ilustrațiilor

Fig. 1. Tibiscum. Opațul cu însemne creștine (a,b).

Fig. 2. Tibiscum. Opațul cu însemne creștine (a,b).

Fig. 3. Aquae (Cioroiul Nou) Opațul cu însemne creștine.

Abb. 1. Tibiscum. Die Lampe mit Christlichen Verzierung ( a,b).

Abb. 2. Tibiscum. Die Lampe mit Christlichen Verzierung ( a,b).

Abb. 3. Aquae (Cioroiul Nou). Die Lampe mit Christlichen Verzierung .

### Bibliografie

- Alicu 2006 = Alicu D., *Die römischen Lampen von Sarmizegetusa(I). Die Funde der Jahre 1882 1976*, Zalău, 2006
- Benea 1980 = Benea D., *Numerus Palmyrenorum Tibiscensium. Contribuții la istoria trupelor de palmyreni din Dacia*, în „Apulum”, Muzeul Unirii Alba-Iulia, 18, 1980
- Benea 1990 = Benea D., *Lampes romaine de Tibiscum*, în „Dacia”, 34, 1990, pp. 142-143
- Benea 1999 = Benea D., *Dacia sud-vestică în secolele III-IV(II). Interferențe spirituale*, Editura de Vest, Timișoara, 1999
- Benea 2003 = Benea D., *Die palmyrenische Truppen aus der Provinz Dakien. Organisierung, Struktur, Entwicklung, kulturelle Integration*, Istoria așezărilor de tip vici militares din Dacia Romană, Timișoara, 2003.
- Benea 2009 = Benea D., *A Christian Rush light from Tibiscum, The Christian Mission on the Romanian territory during the First centuries of the Church*, Constanța, 2009.
- Benea, Bona 1994 = Benea D., Bona P., *Tibiscum*, 1994, Editura Museion, București.
- Bondoc 2008 = Bondoc D., *Roman Lamps from Cioroiul Nou.(Cioroiși commune, Dolj county,Roumanie)* în „Lychnological Acts 2. Trade and local Production of Lamps from the Prehistory until the middle Age”, Zalău-Cluj-Napoca, 13-18 of. May 2006.
- Chevalier, Gheerbrant 1995 = Chevalier J., Gheerbrant A., *Dicționar de simboluri*, București, 1995, vol. III.
- Gudea 1995 = Gudea N., *Semne de cruce pe vase romane de la Porolissum. Despre semnele în formă de cruce incizată sau zgâriate pe obiectele de uz comun în epoca preconstantiniană*, în „ActaMP”, 18, 1995.
- Iconomu 1967 = Iconomu C., *Opațiile greco-romane*, Constanța, 1967

- Ivanyi 1935 = D. Ivanyi, *Die pannonischen Lampen. Eine typologischer Übersicht*, Budapest, 1935.
- Leclercq 1921 = Leclercq H., *DACL*, sv. „Calice”, 3, 1, 1921
- Rădulescu, Lungu 1989 = A. Rădulescu, V. Lungu, *Le Christianisme en Scythie Mineure à la lumiere des derniers découvertes archéologiques* in „Actes du XIe Congrès International d' Archéologie Chrétienne”, Lyon 1986, Vatican, 1989, pp. 2565-2567.

## FRÜHCHRISTLICHE ZEUGNISSE DER RÖMISCHEN PROVINZ DACIA (Zusammenfassung)

In die letzte Zeit in die Provinz Dakien wurden einige archaologische Gegenständen aus dem 2.-3. Jhdt. entdeckt, welche durch Verzierung eine klare Beziehung mit Christentum haben.

Besonders interessant sind zwei leider fragmentierte Lampen, die eine aus dem Lager von Tibiscum (Abb. 1,2) die andere von Aquae (Cioroiul Nou)(Abb. 3), deren Schulterstreifen eine besondere eingeritzte Verzierung aufweisen. Sie gehören zum Typ der Lampen mit rundem und flachem Behälter, runder Schnauze und Scheibenhenkel; auf dem konkaven Spiegel sind Bruchstücke eines Blumenmusters mit 13 Blütenblättern. Die Schulter wurde mit der gleichen Anzahl an Dreiecken verziert, in deren Innerem dem Spiegel zu gerichtet drei Punkte sind; außerhalb der Dreiecke ist dem Rand zu je ein Kreuz. Eine ähnliche Verzierung kommt sowohl auf dem Fundstück von Aquae vor, das in einem viel schlimmeren Zustand ist, weil der Behälter und der Henkel fehlen, als auch auf jenem von Tibiscum. Im Vergleich zum Fundstück von Aquae, das ins 2.-3. Jh. datiert wird<sup>23</sup>, wurde das von Tibiscum in einer Baracke des großen Lagers entdeckt und auf grund der Stratigraphie in die zweite Hälfte des 2. Jh. datiert<sup>24</sup>. Beide Exemplare stammen aus derselben, vermutlich lokalen Werkstatt. Bei der Veröffentlichung des Fundstücks von Tibiscum haben wir auf die lokalen Merkmale dieses Stückes hingewiesen, das wahrscheinlich aus einer Werkstatt von Ulpia Traiana stammt<sup>25</sup>. Das Kreuz auf dem Ölbehälter wurde in die rohe Paste eingeritzt und lässt das Fundstück von Tibiscum als eine christliche Lampe erscheinen. Darauf sind die Spuren der roten Farbe der Verzierungen gut zu erkennen.

Die Entdeckung eines zweiten Exemplars im Süden Dakiens bezeugt das Interesse gewisser Menschen, in diesem Falle Christen, für diese Art von Gegenständen. Das ist eigentlich der früheste Beleg aus Dakien.

<sup>23</sup> Bondoc 2008, S. pp. 53-57.

<sup>24</sup> Benea 1999, *passim*.

<sup>25</sup> Benea 2008, S. p. 301, 340.

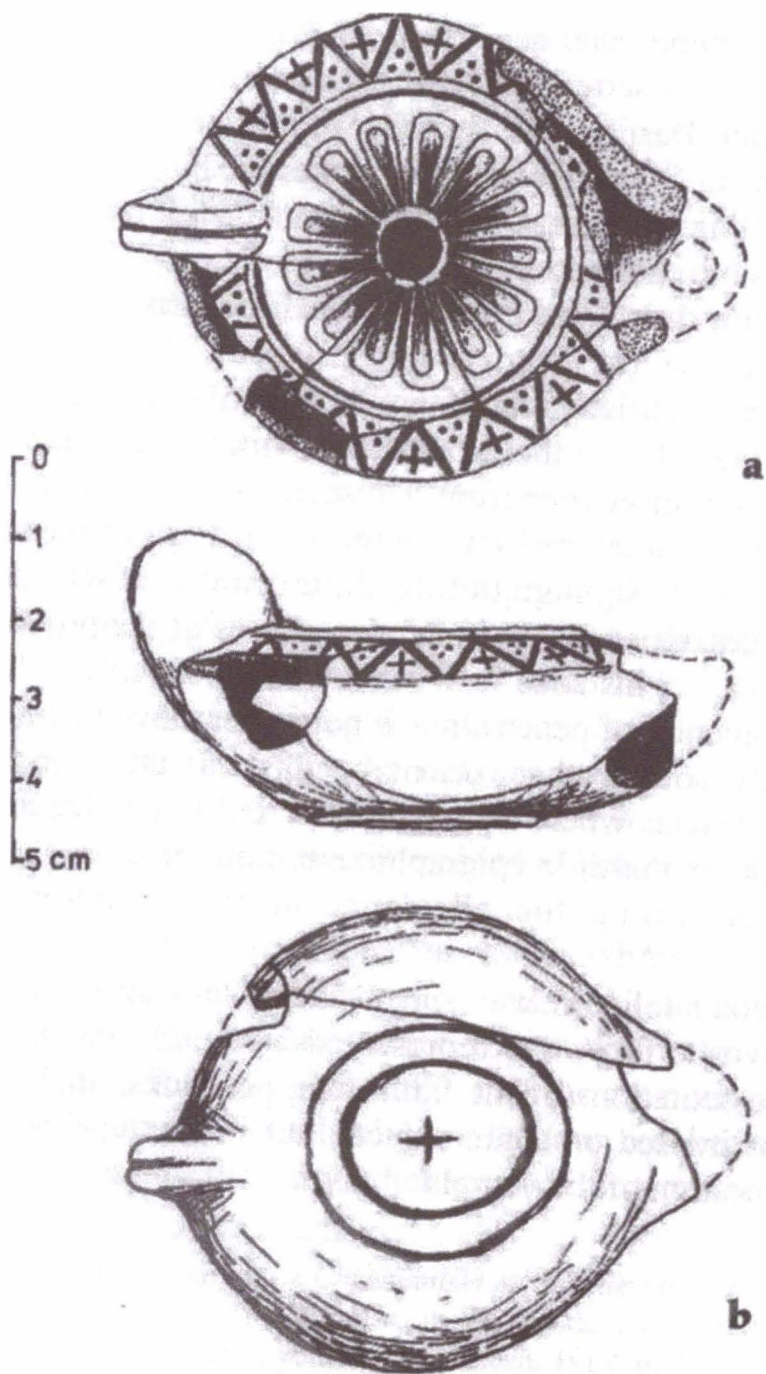


Fig. 1

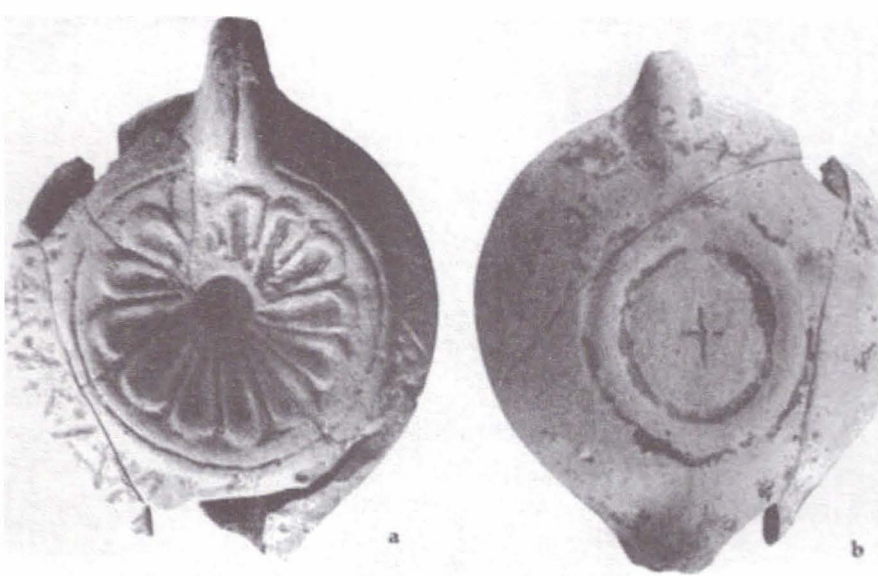


Fig. 2



Fig. 3