

CÂTEVA CONSIDERAȚII PRIVITOARE LA BRĂȚĂRILE DE STICLĂ DIN DACIA ROMANĂ

Ana HAMAT

Universitatea de Vest Timișoara

Originea sticlei romane a fost prezentată în scrierile lui Plinius¹, *vitrum* fiind unul dintre cele mai versatile materiale cunoscute de romani, copiind forme, culori și design² de la piesele din metal. Pe durata secolului I p. Chr. produsele de sticlă colorată s-au bucurat de mare căutare³, pentru ca odată cu finalul secolului, gusturile să se schimbe, policromia tinzând spre sticla incoloră⁴, ceea ce probabil că a avut ca urmare și ridicarea prețului produsului final. De aceea, această tendință probabil că nu a afectat coloritul natural⁵ sau mai bine-zis sticlăria comună, ci doar sticlăria de lux. Această tendință, împreună cu funcția de substitut a sticlei, poate explica culoarea bijuteriilor din acest material. Între bijuteriile din sticlă, o categorie aparte o reprezintă brățările. Tradiția brățărilor din sticlă are o dublă componentă: celtică⁶ și romană, anumite tipuri fiind tributare unei perioade mai vechi decât cucerirea romană, tendință observată mai ales în vestul Imperiului⁷, dar și în Dacia, datorită prezenței elementului celtic anterior anului 106 e. n. Brățările de sticlă descoperite pe teritoriul Pannoniei, al Daciei, dar și în *barbaricum* - Polonia⁸ de azi, atestă practicarea acestui meșteșug de către celți.

Contextul descoperirii acestor brățări este însă foarte important dacă se dorește stabilirea rolului activ jucat de acest tip de bijuterie în cadrul credințelor magico-religioase în lumea antică. Deși cercetările arheologice din Imperiu au scos la iveală astfel de artefacte în context funerar, Kristina Jelincic, cercetătoarea care publică brățările de sticlă descoperite în așezarea de la Virovitica-Kiškorija South-Pannonia, sprijină afirmația că numărul mare al descoperirilor de acest gen - concentrate mai ales în necropole-, ar putea fi datorat unei curențe de cercetare al așezărilor romane⁹. Cercetările arheologice din provincia romană Dacia confirmă, prin descoperirile de până acum, părerea acestei cercetătoare, piesele prezentate în acest catalog fiind descoperite pe teritoriul unor așezări și al unor

¹ „După legendă, acolo a fost împinsă nava unor negustori de silistră, care s-au răspândit de-a lungul plajei să-și pregătească cina; cum nu aveau la îndemână pietre pe care să-și ridice oalele, ei au folosită bulgări de silistră, [...] aprinzându-se și amestecându-se cu nisipul de pe plajă, a început să curgă un șuvoi de lichid translucid necunoscut mai înainte. Aceasta a fost originea sticlei (*vitrum*).”, vezi Plinius – *Naturalis Historia*, 36,191.

² Stern 1999, p. 442.

³ Gramatopol 1991, p. 115.

⁴ *Ibidem*, p. 117.

⁵ *Ibidem*.

⁶ Astfel de brățări din sticlă, de culoare albastră au fost descoperite în morminte celtice la Delureni, comuna Papiu Ilarian sau Fântânele și datate în sec. III-II î. Chr. vezi Lazăr 1975, fig. 3\3 și fig. 3\4; Crișan & Milea 1970, p. 68; Crișan 1975, fig. 3\9.

⁷ Jelincic 2007, p. 215.

⁸ Articolul, apărut în 1986, al Annei Girdwoyn studia 16 brățări de sticlă în stare fragmentară de origine celtică găsite în așezări de epocă La Tène cum ar fi Nowa Cerekwia, Roszowicki Las, Jastrzebniki și Biskupice. Dintre acestea, 13 se remarcă prin culoarea albastră cu intruziuni în zig-zag de culoare galbenă sau simple. Vezi Girdwoyn 1986, p.199.

⁹ Jelincic 2007, p. 215.

castre romane¹⁰ și mai puțin în necropole, situația fiind invers în cazul Daciei. Interesantă este apariția acestor podoabe în castre, cazul brățărilor descoperite în castrul de la Răcari care indică prezența feminină alături de soldați. Aceste femei puteau fi soții, concubine sau sclave ale respectivilor soldați¹¹.

Deși apar frecvent în mormintele celtice în sec. III- II î.en și chiar la geto-daci¹², descoperirile unor astfel de piese sunt relativ destul de puține după cucerirea romană¹³. La fel ca alte tipuri de bijuterii, brățărilor de sticlă descoperite în Dacia nu și-au găsit până acum locul într-un studiu cu preocupare principală de a cataloga și de a studia acest tip de piese în Dacia Romană. Printre primii cercetători care au publicat astfel de descoperiri a fost D. Tudor în cartea sa, *Oltenia romană*. Acesta admite că în mormintele din Dacia sudică se găsesc diverse obiecte de sticlă, printre care și podoabe din acest material, precum geme de sticlă, dar și brățări în diferite nuanțe din sticlă¹⁴. Pe lângă inventatul unor morminte, în Dacia, asemenea brățări apar în așezări și castre¹⁵, în toate aceste cazuri, artefactele făcând trimitere la contextul vieții private a individului¹⁶. Din păcate însă, pentru noi, publicarea lor s-a făcut în cele mai multe cazuri în mod neadecvat, fără contextul descoperii și uneori chiar fără nici un item de identificare, ceea ce îngreunează demersul de inventarierea lor. Lucrarea de față cuprinde doar 13 piese, cele mai multe păstrate fragmentar și publicate în cadrul unor monografii și studii care privesc Tibiscum, Porolissum, Sucidava, Răcari și Gârla Mare¹⁷. Numărul relativ mic de descoperiri ne oprește de la a formula concluzii general valabile pentru fabricarea brățărilor de sticlă în Imperiul Roman sau măcar în Dacia.

Tehnica folosită în realizarea brățărilor de sticlă este foarte simplă, banda de sticlă plată, încălzită, se mulează în jurul unei bare de lemn pentru a obține forma viitoare a brățării prin învârtiri succesive, până la obținerea circumferinței necesare piesei. Lățimea benzii de sticlă variază între 0,8-1,00 cm. De multe ori se utilizează un suport circular pe care se înfășoară banda de sticlă și apoi se unesc, prin lipire, capetele. În general, banda de sticlă de culoare închisă este simplă ca aspect, bombată în secțiune, iar aspectul semicircular conferă amplitudine piesei în sine. Decorarea piesei se făcea în acest caz cu un cuțitaș cu care se făceau incizii înainte de întărirea pastei de sticlă, fapt care conferă un aspect torsionat al corpului piesei. În câteva cazuri, în Dacia s-a constatat prezența unei benzi ornamentate cu ove, ceea ce s-a realizat în prealabil prin turnarea sticlei topite într-un tipar monoalv. În rare cazuri, se utilizează ornamentarea benzii principale de sticlă cu șuvițe de sticlă de alte nuanțe.

În principal, modul de confecționare a unor astfel de piese este identic cu cel de realizare al inelelor, banda de sticlă se înfășura în jurul unei bare de lemn sau metal, diferența constând în lățimea benzii de sticlă. Un caz aparte îl reprezintă brățara cu numărul de catalog descoperită la Gârla Mare, decorată cu trei rânduri de ove și care, în

¹⁰ Un motiv invocat de către C. Johns pentru a explica numărul mic de brățări de sticlă descoperite în așezări este calitatea sticlei de a fi un material reciclabil; prin urmare, contextul funerar primează pentru acest tip de artefacte, vezi Johns 2004, p. 122.

¹¹ Vass 2010, p.135.

¹² Vezi E. Stoicovici, *Cercetarea unor brățări de sticlă*, în ActaMN 17, 1980.

¹³ În mare măsură numărul mic de descoperiri fiind tributari atât perisabilității și reciclării sticlei în antichitate, cât și a situației financiare nefericite, care frânează cercetarea arheologică românească.

¹⁴ Tudor 1978, p. 108.

¹⁵ D. Tudor amintește descoperirea brățărilor în necropole, însă piesele din catalogul întocmit de noi au fost descoperite în marea lor majoritate în castre, cum este cazul pieselor de la Tibiscum sau Răcari.

¹⁶ În general, asemenea brățări erau purtate de femei și copii. Vezi Jelincic 2007, p. 216.

¹⁷ Vezi planșa III.

opinia celui care a publicat-o, este un import¹⁸. O piesă interesantă, din punctul de vedere al decorului, cele trei rânduri de ove reprezentând un element distinct și aparte, a fost descoperită la Sucidava. O altă brățară, descoperită de această dată la Porolissum, este decorată pe partea exterioară cu nodozități grupate două câte două¹⁹. Un exemplar asemănător provine din săpăturile lui Gr. Tocilescu și P. Polonic în castrul de la Răcări²⁰, deși în acest caz avem de-a face cu un singur șir de nodozități. Un astfel de decor cu nodozități, dispuse uneori chiar în două sau trei șiruri pe partea exterioară a piesei, se întâlnește la piese descoperite în mormintele celtice din Transilvania²¹, în perioada anterioară anului 106. Prin urmare, acest tip de decor ar putea fi foarte timpuriu.

Un alt exemplar decorat deosebit provine de la Tibiscum, la care valurile longitudinale de pe partea exterioară a piesei îi dau un aspect torsionat²². Asemănătoare cu aceasta sunt două piese provenite de la Răcari, care au și ele corpul decorat cu valurile longitudinale²³. Se pare că acest model, realizat cu cuțitul înainte ca sticla să se întărească, este prezent și în descoperirile din necropola așezării de la Viminacium. Descriș ca și tipul XIV/ 1 în studiul asupra brățărilor descoperite aici, acesta este specific brățărilor din sticlă. În total, din cele 35 de descoperiri de piese din sticlă, 20 fac parte din acest tip²⁴. Analogii pentru acest tip se regăsesc și în Pannonia la Intercisa²⁵.

Piesa de la Sucidava și una din cele două piese de la Porolissum,²⁶ precum și două exemplare provenite de la Răcari²⁷ sunt simple, reprezentând un cerc de sticlă²⁸, de culori diferite. Formele simple, fără decor, supraviețuiesc capriciilor modei romane pentru întreaga durată a ocupării provinciei.

Paleta coloristică²⁹ prezintă patru culori, verde - în trei cazuri: la piesele provenite de la Porolissum³⁰ și una de la Tibiscum. A doua culoare prezentă este negrul³¹ folosit la realizarea pieselor de la Sucidava și Gârla Mare și a doua piesă de la Tibiscum. La descoperirile din castrul de la Răcari predomină culoarea albastră, patru piese din numărul total de cinci au această culoare. O ultimă culoare este cea albă, cu irizații de culoare verde, descoperită tot la Răcari. Într-un singur caz, la Sucidava, nu se menționează culoarea. Atât culoarea albastră cât și cea verde se regăsesc și în descoperirile din mormintele celtice³². Culoarea, împreună cu forma secțiunii este folosită atât de R.B.K. Stevenson³³, cât și de

¹⁸ Stîngă 2005, p. 75.

¹⁹ *Idem* 2006, p. 53.

²⁰ Nr. cat 11.

²¹ Lazăr 1975, fig. 3\3 și 3\4; Crișan & Milea 1970, pl. II\2.

²² Nr. cat. 6.

²³ Nr. cat. 9 și 10.

²⁴ Radulović 2006, p. 356.

²⁵ *Ibidem*, p. 367.

²⁶ Nr. cat. 4.

²⁷ Nr. cat. 12 și 13.

²⁸ Gudea 1989, p. 753.

²⁹ Paleta coloristică se apropie de cea folosită pentru realizarea inelelor de sticlă, fiind însă mai conservatoare – rămâne doar la cele două culori, spre deosebire de Britannia unde se pare că se folosea și culoarea galbenă, vezi Laing 1997, p. 82.

³⁰ Două cazuri.

³¹ Culoarea neagră este caracteristică pentru antichitatea târzie. Vezi Jelencic 2007, p. 215.

³² Lazăr 1975, 72; Crișan 1975, fig. 3\9.

³³ Stevenson 1956, p. 208; În funcție de această tipologie, tipului I descriș de cei doi cercetători îi corespund brățările cu numărul de catalog 12 și 13, tipului II îi corespunde cea cu numărul 3, iar tipului III îi corespunde brățara cu număr de catalog 4.

H.E. Kilbride-Jones³⁴, ca și criteriile de departajare în tipologia brățărilor de sticlă alcătuită de ei pentru provincia romană Britannia.

Un subiect foarte sensibil îl reprezintă proveniența acestor obiecte de podoabă. În 1978, D. Tudor avansa ideea că toate obiectele de sticlă, aflate în Dacia sudică sunt importuri³⁵. Suntem de părere că nu toate piesele din Dacia și nici măcar toate piesele din Dacia sudică sunt importuri. Credem că producția locală a unor astfel de bijuterii a putut coexista cu produsele de import; acest lucru s-a datorat existenței în provincie a unor ateliere care produceau bijuterii de sticlă. Reamintim că, la Tibiscum și Porolissum, au fost găsite bijuterii de sticlă în curs de prelucrare; este adevărat însă, că nu au fost descoperite încă brățari în curs de prelucrare. Tehnica asemănătoare cu cea a realizării inelelor din sticlă, credem însă - că poate susține ideea confecționării unor astfel de bijuterii în atelierele de sticlărie ale Daciei, alături de alte centre care produceau astfel de bijuterii documentate în Imperiu, cum sunt atelierele de la Trier și cele situate în apropierea Ierusalimului³⁶.

Datarea unor astfel de piese este dificilă în condițiile unui număr atât de mic de piese și datorită lipsei contextului lor de descoperire. Formele simple, ca și cele reprezentate de brățărilor cu numere de inventar 2, 3, 4, 5, au o datare largă, care acoperă toată durata existenței provinciei. Brățara cu număr de inventar 8 este datată de autorii monografiei în secolul al IV-lea³⁷; posibil ca și ea să fie un import la fel ca și cea descoperită la Gârla Mare. Brățărilor cu decor compus din caneluri sau linii incizate verticale se datează – pe baza analogiilor din Moesia Superior în perioada sec. III-IV³⁸. Nu trebuie uitat nici faptul că studiul brățărilor de sticlă trebuie să admită cercetarea tulpinii La Tene care se regăsește în unele artefacte³⁹.

În concluzie, putem spune că bijuteriile de sticlă se întâlnesc sub forma inelelor, mărgelilor, brățărilor, gemelor sau pandantivelor descoperite pe tot teritoriul provinciei Dacia; cele 13 piese prezentate în acest studiu au fost descoperite în cinci locații din Dacia, după cum urmează: Sucidava, Gârla Mare, Răcari, Tibiscum și Porolissum. O parte dintre acestea a fost executată în ateliere locale – Porolissum sau Tibiscum, pe lângă care regăsim și piese de import. Forma și decorul acestor bijuterii sugerează împletirea modelelor romane cu tradiția celtică prin intermediul populației geto-dacice. Pe de altă parte, producția de mărgelile de sticlă a celor două ateliere amintite, penetrează în *barbaricum*, nefiind exclusă posibilitatea unor exporturi de asemenea podoabe de sticlă împreună cu mărgelile. Elemente de decor comune podoabelor din provincie demonstrează o circulație a meșterilor și a modelelor. Prezența în așezări civile, castre sau în necropole atestă o superficializare a semnificațiilor religioase atribuite brățărilor de sticlă⁴⁰. Dacă la început acest tip de bijuterii se adresează copiilor și femeilor, fiindu-le atribuite valențe religioase datorită caracterului apotropaic, mai târziu, latura religioasă va fi împinsă pe planul al doilea de semnificația profană a modei.

³⁴ *Ibidem*; Tipologia dezvoltată de acesta este folosită de R. B. K. Stevenson, de unde am preluat-o și noi.

³⁵ Tudor, 1978, p. 108.

³⁶ Jelincic 2007, p. 215.

³⁷ Toropu & Tătulea 1987, p. 161.

³⁸ Radulović 2006, p. 355.

³⁹ Jelincic 2007, p. 216.

⁴⁰ *Ibidem*, p. 214.

1. BRĂȚARĂ (Pl. 1, fig. 1)

Loc de descoperire: Gârla Mare;

Material: sticlă;

Culoare: neagră;

Dimensiuni: L-7 cm, l-0,5 cm;

Stare de conservare: exemplar fragmentar;

Calitate: bună;

Tehnica: în tipar;

Descriere: piesa a fost realizată prin turnarea sticlei topite într-un tipar monovalv, fiind decorată cu trei rânduri de ove, este un produs de import;

Bibliografie: Stîngă 2005, 75, pl. XXXIV \8;

Loc de păstrare, Muzeul Turmu Severin, f.n.i ⁴¹.

2. BRĂȚARĂ (Pl. 1, fig. 2)

Loc de descoperire: Sucidava;

Material: sticlă;

Culoare: neagră;

Dimensiuni: gr-0,7 cm, l-1 cm, d- 6,5 cm;

Stare de conservare: exemplar întreg;

Calitate: bună;

Tehnica: piesa a fost realizată prin înfășurarea benzii de sticlă în jurul unei bare de metal;

Descriere: este o piesă cu o formă simplă;

Analogii: necropola de la Callatis, M331, vezi Preda 1980, 157, pl XXIII;

Bibliografie: Stîngă 2006, 53, nr.inv 25;

Loc de păstrare: MC, inv. 1878 .

3. BRĂȚARĂ

Loc de descoperire: Porolissum, oraș, sector OL 5;

Material: sticlă;

Culoare: verde transparentă;

Dimensiuni: L- 4 cm, l-0,1 cm;

Stare de conservare: exemplar fragmentar;

Calitate: bună;

Tehnica: piesa a fost realizată prin înfășurarea benzii de sticlă în jurul unei bare de metal;

Analogii: Colchester (Britannia), vezi Crummy 1979, *Bracelets*;

Bibliografie: Gudea 1989, 753;

Loc de păstrare: MIT inv. IV 154 .

4. BRĂȚARĂ

Loc de descoperire: Porolissum, oraș OL 1;

Material: sticlă;

Culoare: verzuie-albăstruie mată;

Dimensiuni: d-8 cm, Lp-3,5 cm, l - 0,8 cm;

Stare de conservare: exemplar fragmentar;

Calitate: bună;

Tehnica: piesa a fost realizată prin înfășurarea benzii de sticlă în jurul unei bare de metal;

Bibliografie: Gudea 1989, 753;

Loc de păstrare: MIT, inv.IV, 905.

5. BRĂȚARĂ

Loc de descoperire: Tibiscum, castru;

Material: sticlă;

Culoare: neagră;

Dimensiuni: L-3, 4 cm, g- 1,2 cm;

Stare de conservare: exemplar fragmentar;

Calitate: bună;

⁴¹ Fără număr de inventar.

Tehnica: piesa a fost realizată prin înfășurarea benzii de sticlă de secțiune semicirculară în jurul unei bare de metal;

Bibliografie: Bona, Petrovszky, Petrovszky 20, 417, nr. 9.

Loc de păstrare: MC nr. inv 9529.

6. BRĂȚARĂ

Loc de descoperire: Tibiscum, castru;

Material: sticlă;

Culoare: verde;

Dimensiuni: L- 4 cm, g- 1,3;

Stare de conservare: exemplar fragmentar;

Calitate: bună;

Tehnica: piesa a fost realizată prin înfășurarea benzii de sticlă în jurul unei bare de metal,

Descriere: corpul brățării, în formă de bandă, este decorat pe partea exterioară cu patru valuri longitudinale;

Analogii: Virovitica-Kiškorija (Pannonia Superior) vezi Jelincic 2007, nr. cat. 3, pl. 1/3;

Bibliografie: Bona, Petrovszky, Petrovszky 20, 417, nr. 9.;

Loc de păstrare: MC nr. inv 9534.

Datare: sec. III- început. sec. al IV-lea⁴²;

7. BRĂȚARĂ

Loc de descoperire: Tibiscum, castru;

Material: sticlă;

Culoare: neagră;

Dimensiuni: L- 4,4 cm, g- 1 cm;

Stare de conservare: exemplar fragmentar;

Calitate: bună;

Tehnica: piesa a fost realizată prin înfășurarea benzii de sticlă de secțiune semicirculară în jurul unei bare de metal.

Descriere: corpul masiv al piesei are colțuri rotunjite;

Bibliografie: Bona, Petrovszky, Petrovszky 1983, 417, nr. 9;

Loc de păstrare: MC nr. inv 9551.

8. BRĂȚARĂ (Pl. 1, fig. 3)

Loc de descoperire: Sucidava;

Material: sticlă;

Culoare: NM;

Dimensiuni: NM.

Stare de conservare: exemplar fragmentar;

Calitate: bună;

Tehnica: în tipar;

Descriere: piesa a fost realizată prin turnarea sticlei topite într-un tipar monovalv, fiind decorată pe partea exterioară a corpului cu un rând de ove;

Bibliografie: Toropu & Tătulea 1987, 161, fig. 58/6;

Loc de păstrare: NM.

Datare: sec. IV;

9. BRĂȚARĂ (Pl. 2, fig. 1)

Loc de descoperire: Răcari;

Material: sticlă;

Culoare: albă cu reflexe de culoare verzuie;

Dimensiuni: l bară- 0,9 cm;

Stare de conservare: exemplar fragmentar;

Calitate: bună;

Tehnica: piesa a fost realizată prin înfășurarea benzii de sticlă de secțiune semicirculară în jurul unei bare de metal;

Descriere: piesa este decorată pe partea exterioară a corpului cu un șir de creștături ce formează un decor torsionat;

Bibliografie: Bondoc & Gudea 2009, 279, PL CLIX, fig. 1125;

Loc de păstrare: MOC, f. n. i.

Datare: sec. III - IV;

⁴² Datare pe baza analogiilor din Pannonia.

10. BRĂȚARĂ (Pl. 2, fig. 2)

Loc de descoperire: Răcari;

Material: sticlă;

Culoare: albăstruie;

Dimensiuni: 1 bară-1,2 cm;

Stare de conservare: exemplar fragmentar;

Calitate: bună;

Tehnica: piesa a fost realizată prin înfășurarea benzii de sticlă de secțiune semicirculară în jurul unei bare de metal;

Descriere: piesa este decorată pe partea exterioară a corpului cu un șir de creștături ce formează un decor torsionat, la fel ca și precedentă;

Bibliografie: Bondoc & Gudea 2009, 279, PL CLIX, fig. 1126.

Loc de păstrare: MOC, f. n. i.

Datare: sec. III-IV;

11. BRĂȚARĂ (Pl. 2, fig. 3)

Loc de descoperire: Răcari;

Material: sticlă;

Culoare: albăstruie;

Dimensiuni: 1 bară-0,9 cm;

Stare de conservare: exemplar fragmentar;

Calitate: bună;

Tehnica: piesa a fost realizată prin turnarea sticlei topite într-un tipar monovalv;

Descriere: piesa este decorată pe partea exterioară a corpului cu un rând de nodozități;

Bibliografie: Bondoc & Gudea 2009, 279, PL CLIX, fig. 1127;

Loc de păstrare: MOC, f. n. i.

12. BRĂȚARĂ (Pl. 2, fig. 4)

Loc de descoperire: Răcari;

Material: sticlă;

Culoare: albăstruie;

Dimensiuni: 1 bară-0,9 cm;

Stare de conservare: exemplar fragmentar;

Calitate: bună;

Tehnica: piesa a fost realizată prin modelarea barei de sticlă în jurul unei bare de metal;

Bibliografie: Bondoc & Gudea 2009, 279, PL CLIX, fig. 1128;

Loc de păstrare: MOC, f. n. i.

13. BRĂȚARĂ (Pl. 2, fig. 5)

Loc de descoperire: Răcari;

Material: sticlă;

Culoare: albăstruie;

Dimensiuni: 1 bară-0,9 cm;

Stare de conservare: exemplar fragmentar;

Calitate: bună;

Tehnica: piesa a fost realizată prin modelarea barei de sticlă în jurul unei bare de metal;

Bibliografie: Bondoc & Gudea 2009, 279, PL CLIX, fig. 1129;

Loc de păstrare: MOC, f. n. i.

Lista ilustrațiilor

PLANȘA I

FIG. 1. Brățară de sticlă, *apud* Stîngă 2005, 75, pl. XXXIV/8;

FIG. 2. Brățară de sticlă, *apud* Stîngă 2006, 53, nr.inv 25;

FIG. 3. Brățară de sticlă, *apud* Toropu& Tătulea 1987, 161, fig. 58/ 6;

PLANȘA II

FIG. 1. Brățară de sticlă, *apud* Bondoc & Gudea 2009, 279, PL CLIX, fig. 1125;

FIG. 2. Brățară de sticlă, *apud* Bondoc & Gudea 2009, 279, PL CLIX, fig. 1126;

FIG. 3. Brățară de sticlă, *apud* Bondoc & Gudea 2009, 279, PL CLIX, fig. 1127;
FIG. 4. Brățară de sticlă, *apud* Bondoc & Gudea 2009, 279, PL CLIX, fig. 1128;
FIG. 5. Brățară de sticlă, *apud* Bondoc & Gudea 2009, 279, PL CLIX, fig. 1129;

PLANȘA III

Brățări de sticlă în Dacia Romană. Harta descoperirilor

Abrevieri bibliografice

ActaMN „Acta Musei Napocensis”, Cluj.
ActaMP „Acta Musei Porolisensis”, Zalău.
RMM „Revista Muzeelor și Monumentelor. Monumente istorice și de artă”, București.
PSAS „Proceedings of the Society of Antiquaries of Scotland”, Edimburgh.
SCIVA „Studii și Cercetări de Istorie Veche și Arheologie”, București.

Bibliografie

- Alicu 1989 = D. Alicu, *Urbanism și arhitectură în Dacia romană. III Ulpia Traiana*, în „RMM”, 1989, 2, pp. 3- 13.
- Benea 2004 = Doina Benea, *Atelierele romane de mărgele de la Tibiscum*/textul în limba germană, Timișoara 2004
- Bona, Petrovszky,
Petrovszky 1983 = Bona, Petrovszky, Petrovszky 1983, *Tibiscum – Cercetări arheologice (II) (1976- 1979)*, în „ActaMN 20”, 1983, pp. 407-466
- Cloșca, Băluță 1971 = Cloșca I. Băluță, *O semnificativă camee descoperită la Apulum*, în „Apulum”, 9, 347-351, Alba Iulia 1971
- Băluță 1979 = C. I. Băluță, *Considerații referitoare la răspândirea și producerea sticlei în Dacia Superior*, în „Apulum” 17, 1989, pp. 195-200
- Bondoc & Gudea 2009 = D. Bondoc & N. Gudea, *Castrul roman de la Răcari. Încercare de monografie*, Cluj-Napoca, 2009
- Crișan & Milea 1970 = I. H. Crișan & Z. Milea, *Descoperiri celtice la Papiu Ilarian (jud. Mureș)*, în „ActaMN” 7, 1970, pp. 65- 76
- Crișan 1975 = I. H. Crișan, *Mormântul celtic de la Fintînele- Livadă*, în SCIVA, 1, 1975, pp. 41- 56
- Crummy 1979 = N. Crummy, *Braceletes, Catalogue. Newsletter of the Colchester Archaeological Trust*, 5, 1979
- Degryse & Shortland 2009 = P. Degryse & A.J. Shortland, *Trace elements in provenancing raw materials For roman glass production* în „Geologica Belgica”, 12/3-4, pp. 135-143, Bruxelles, 2009.
- Gramatopol 1991 = M. Gramatopol, *Artele miniaturale în antichitate*, Ed. Meridiane, București 1991
- Girdwoyn 1986 = Anne Girdwoyn, *Celtic glassbraceletes from excavations in Poland. A tchnological study*, în „Archaeologia Polonă”, 1986, 25-26, pp. 199-208
- Gudea 1989 = Gudea N., *Un complex arheologic daco-roman la granița de nord a Imperiului Roman*, vol.I, în „ActaMP”, 13, 1989
- Jelincic 2007 = Kristina Jelincić, *Glass Paste Bracelets from late Antiquity from the Site of Virovitica-Kiškorija South* în „Contributions of Institute of archaeology”, Vol.24/1, pp. 213- 220, Zagreb, 2008
- Jones 1877 = W. Jones , *Finger – ring*, Londra 1877.
- Johns 2004 = C. Johns, *The jewellery of roman Britain. Celtic and classical Traditions*, Londra 2004
- Laing 1997 = Jennifer Laing, *Art & Society in Roman Britain*, Londra 1997
- Lazăr 1975 = V. Lazăr, *Mormântul celtic de la Delureni*, „ActaMN” 12, 1975, pp. 69-74
- Plinius 2004 = Plinius, *Naturalis Historia*, trad. Ioana Costa și Tudor Dinu, vol VI, Ed. Polirom, Iași 2004

- Preda 1980 = C. Preda, *Callatis. Necropola romano - bizantină*, București, 1980
- Radulovic 2006 = L. Radulovic, *Typological analysis of Roman bracelets from Viminacium*, în „Glasnik Srpskog arheološkog društva” 22, 2006, pp. 355-374
- Stern 1999 = Marianne Stern, *Roman glassblowing in a cultural context* în „American Journal of Archaeology”, vol. 103, nr.3, pp. 441-484, Boston 1999
- Stevenson 1956 = R. B. K. Stevenson, *Native Bangles and roman glass*, în „PSAS” 88, 1956, pp. 208 – 221
- Stîngă 1998 = I. Stîngă, *Viața economică la Drobeta în sec. I-VI p.Ch.*, București 1998
- Stîngă 2005 = I. Stîngă, *Villa rustica de la Gârla Mare, județul Mehedinți. Studiu Monografic*, Craiova, 2005
- Stîngă 2006 = I. Stîngă, *Oltenia romană. Catalog de expoziție*, Craiova 2006
- Stoicovici 1980 = E. Stoicovici, *Cercetarea unor Brățări de sticlă*, „ActaMN” 17, 1980, pp. 495- 497
- Toropu & Tătulea 1987 = O. Toropu & C. Tătulea, *Sucidava Celei*, București 1987
- Tudor 1978 = D. Tudor, *Oltenia Romană*, ed. a IV-a, București 1978
- Vass 2010 = L. Vass, *Women in a man' s world? Female related artefacts from the camps of Dacia*, în „Marisia” 30, 2010, pp. 127-152.

SOME CONSIDERATIONS CONCERNING OF GLASS BRACELETS FROM ROMAN DACIA

(Abstract)

Glass paste is used in jewellery art as a substitute for pretious and semi-pretious stones/rocks in making gems and cameos. It can be also a substitute for noble materials when making rings and braceletes.

Using glass instead of expensive materials is due to the fact that Roman citizens were considered to be merchants, these products being intended for the middle and poor classes. The recent studies show that these products were also used by the pelegrins and they were mented to be sent in barbaricum. These braceletes made of glass were manufactured in Roman Dacia, in local workshops from Tibiscum and Porolissum. The 13 pieces presented in this article were discovered in five places from Dacia, such us Tibiscum, Porolissum, Sucidava, Răcari and Gârla Mare. These pieces were made in a large period of time, between the second and the third centuries. The decorative elements prove once again a circulation of both handcrafts-men/masters and models.

The disparate bibliography, the diffusion of pieces in different museums, and the fact that these pieces are somethimes not very well published make the research difficult and prevent the realisation of a corpus.

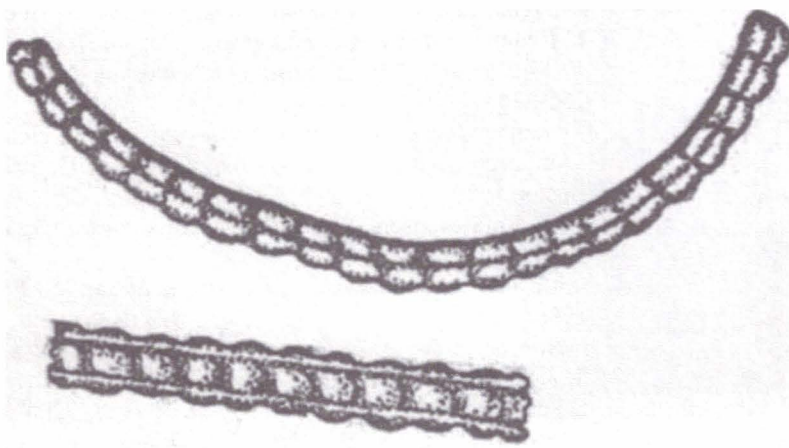


Fig. 1. Brățară de sticlă, apud Stângă 2005, 75, pl. XXXIV/8

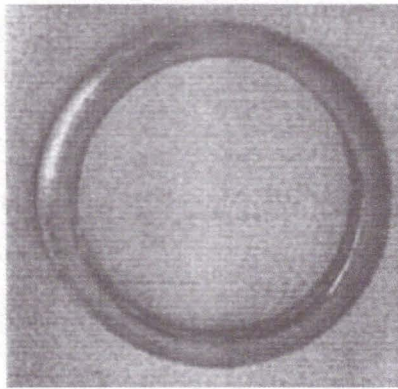


Fig. 2. Brățară de sticlă, apud Stângă 2006, 53, nr. inv. 25

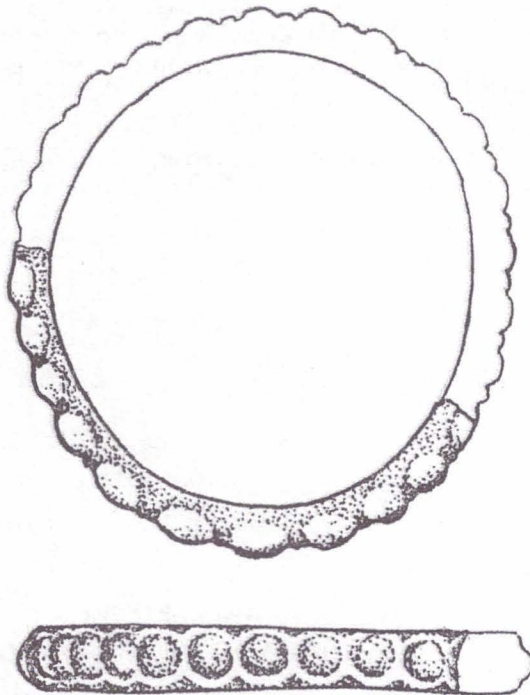


Fig. 3. Brățară de sticlă, apud Toporu & Tătulea 1987, 161, fig. 58/6

PLANȘA I. BRĂȚĂRI DE STICLĂ ÎN DACIA ROMANĂ

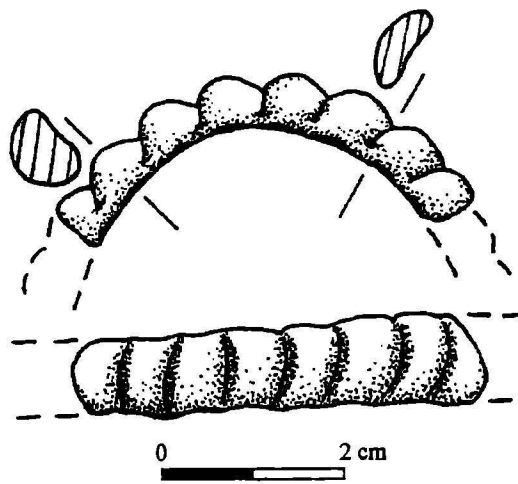


Fig. 1. Brățară de sticlă, apud Bondoc & Gudea 2009, 279, Pl. CLIX, fig. 1125

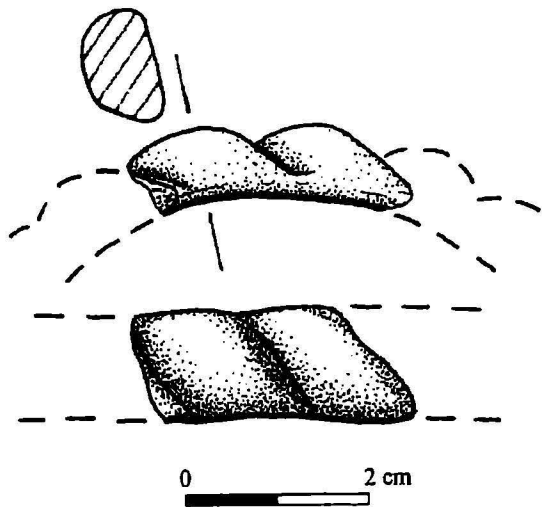


Fig. 2. Brățară de sticlă, apud Bondoc & Gudea 2009, 279, Pl. CLIX, fig. 1126

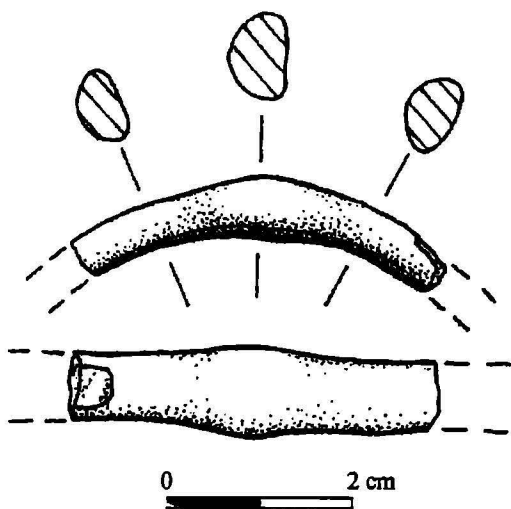


Fig. 3. Brățară de sticlă, apud Bondoc & Gudea 2009, 279, Pl. CLIX, fig. 1127

PLANȘA II. BRĂȚĂRI DE STICLĂ ÎN DACIA ROMANĂ

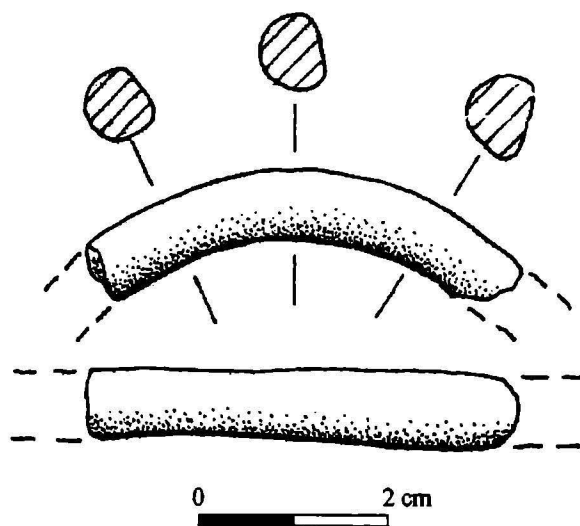


Fig. 4. Brățară de sticlă, apud Bondoc & Gudea 2009, 279, Pl. CLIX, fig. 1128

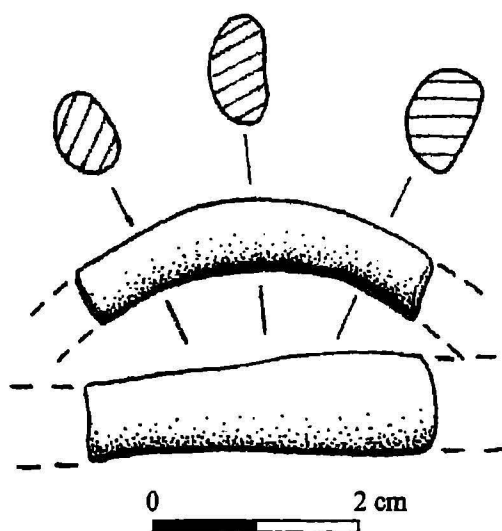
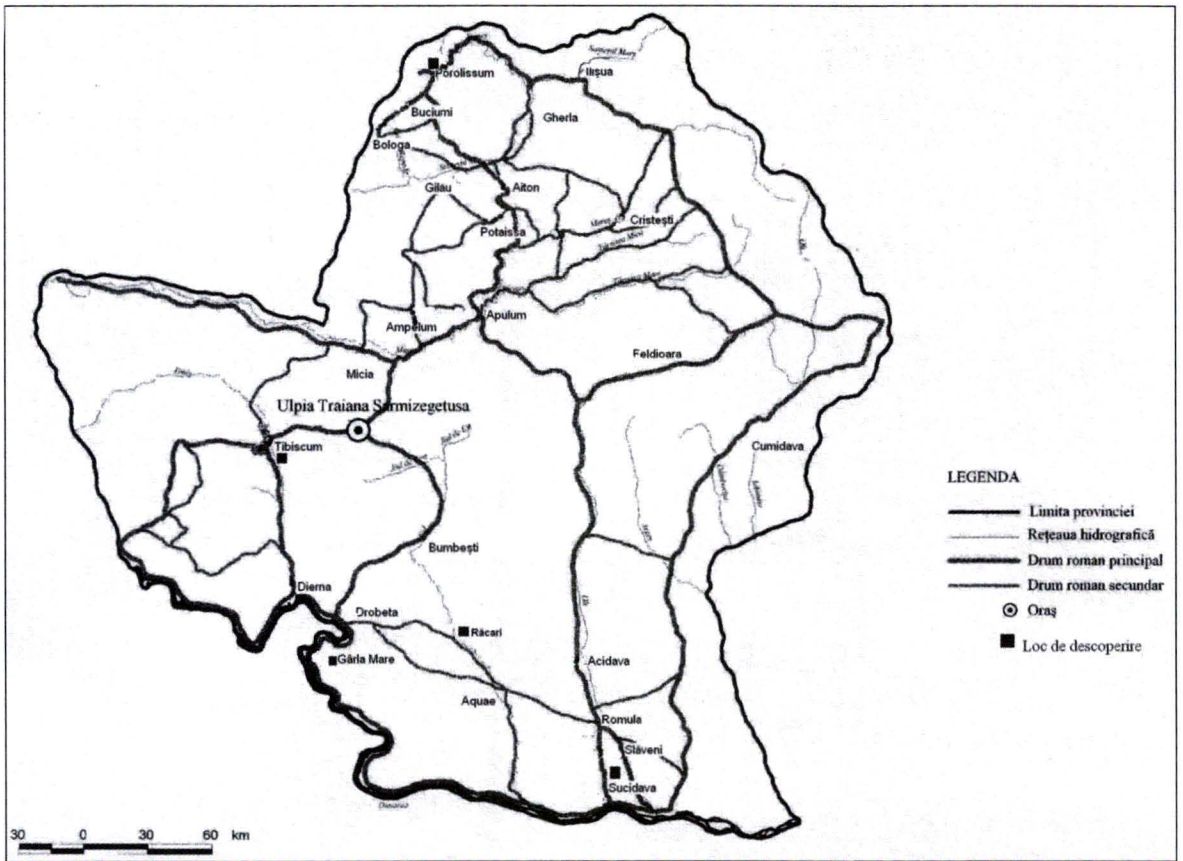


Fig. 5. Brățară de sticlă, apud Bondoc & Gudea 2009, 279, Pl. CLIX, fig. 1129

PLANȘA II. BRĂȚĂRI DE STICLĂ ÎN DACIA ROMANĂ



PLANȘA III. BRĂȚĂRI DE STICLĂ ÎN DACIA ROMANĂ. HARTA DESCOPERIRILOR