

AMFORE DE TIP PEACOCK & WILLIAMS CLASS 50 (SUBTIPUL TIMPURIU) LA DUNĂREA DE JOS

Andrei OPAIȚ

Institutul de Arheologie A. D. Xenopol Iași

Acesta este unul din rarele tipuri de amforă, întâlnită nu numai în regiunea Dunării de Jos, dar în tot Imperiul Roman. Descoperirile făcute în Dacia, Moesia Inferior și Superior completează pe cele din vestul Imperiului și demonstrează că produsele transportate de acest tip de amforă au circulat pentru o perioadă îndelungată, din secolul I până în secolul IV p. Ch. Aparițiile acestei amfore au fost semnalate în mai multe publicații, dar o grupare a acestora în prezentul articol va reliefa mai bine importanța și varietatea acestui tip de amforă.

Deși amfora are pe tot timpul existenței sale aceeași formă a corpului, unele diferențe în modelarea buzei, gâtului și a pastei, ne determină să împărțim această vas în cel puțin două subtipuri. Această particularitate a amforei face dificilă uneori atribuirea ei la unul din aceste subtipuri, atunci când, de exemplu, buza vasului lipsește.

Subtip A

Cel mai bine păstrat exemplar se află în muzeul din Kythera fiind recuperat din mare. Buza acestui vas este trasă spre exterior, ușor aplecată, ca marginea unei pălării, iar o nervură proeminentă o separă de gât, toartele sunt aplatizate, cu o slabă nervură mediană, longitudinală, atașul superior al toartei este amplasat chiar sub această nervură, iar cel inferior pe umărul abrupt. Gâtul se îngustează ușor spre partea inferioară. Corpul este svelt, conic și se termină într-un picior masiv. Diametrul gurii este de 17.4 cm, diametrul maxim de 20 cm, iar înălțimea de 79.5 cm. (Fig. 1a-b; Pl. 1.1). Mai multe exemplare fragmentare datând, probabil, de la începutul secolului II p. Ch., au fost descoperite la (L)Ibida (Fig. 2), și Diana (A), (Moesia Superior) (Pl. 1.2).

Exemplarele descoperite la Tibiscum (Fig. 3; Pl. 1.3) și Colonia Apulensis, precum și un alt exemplar de la Diana (B) (Pl. 1.4), au gâtul mult mai scund dar tot îngustat spre bază. Toartele păstrează nervura mediană, longitudinală, dar devin arcuite prin micșorarea gâtului. Diametrul gurii lor variază între 13 și 18 cm., ceea ce sugerează existența unor capacități diferite. Aceste caracteristici sugerează o datare mai târzie, probabil a doua jumătate a secolului II sau, și mai bine, secolul III p. Ch.

Pasta exemplarelor de la (L)Ibida și Diana (A) este foarte dură, compactă, cu abundente incluziuni albe (<0.03 mm) (calcar, foraminiferă?) care au lăsat mici spații alungite în pastă; culoarea este rozalie (5YR 7/4) (Pl. 2.1-2), iar a celui de la Tibiscum, spre roșcat-gălbuie (5YR 6/6) (Pl. 2.3). Cel de al doilea exemplar de la Diana (B), are o pastă ceva mai diferită, foarte fină și bogată în mică argintie, având o culoare brun-gălbuie (10YR 6/6). Suprafața este acoperită de un înveliș albicios-gălbui (5Y 8/1) (Pl. 2.4).

Subtip B

Acest subtip, deși are un corp similar cu cel precedent, are buza îngroșată, aproape trapezoidală în secțiune, partea superioară a ei, fiind teșită ușor spre exterior. Toarta este puternic arcuită, ca o ureche, având aceeași nervură mediană, longitudinală ca și subtipul A. Varianta secolelor II-III este exemplificată de partea superioară a unei amfore descoperite în teritoriul Histriei, la Fântânele, acum aflată în expoziția muzeului Histria. Diametrul gurii este de 16.4 cm, al toartei de 4/1.8 cm, iar înălțimea păstrată este de 13.5 cm. (Fig. 4; Pl. 1.5).

Pasta este dură, compactă, cu multe incluziuni brune (minereu de fier?) și cuarț cristalin, unghiular (Pl. 2.5).

Variantele romane târzii apar, deocamdată în partea occidentală a Imperiului la Chalk, Caerleon, și Colchester în Anglia, Avenches și Augst în Elveția, Vienne și Anthée în Franța. Buza continuă să fie trapezoidală în secțiune, iar corpul svelt, conic terminat în picior alungit. Ceva diferențe totuși apar, trecerea de la umăr la corp nu mai are un unghi puternic, ci este rotunjită, unele variante nu au buza trapezoidală, ci în forma de „T”, piciorul se termină fie plat fie ascuțit. Pasta este roșcat – gălbuie, iar exteriorul continuă să fie acoperit de învelișul gălbui, sugerând existența atelierelor pe malul mării, unde puteau folosi apa sărată la prelucrarea argilei.

Două alte exemplare, deși aparțin acestei familii, sunt dificil de atribuit unuia sau altuia din aceste subtipuri. Primul este o amforă din cartierul Kerameikos al Athenei, pentru care Böttger sugerează o datare la mijloc de secol trei. Lipsa buzei, însă, face dificilă atribuirea acestui vas unui anume subtip. O a doua amforă provine de la Viminacium. Aceasta are un gât îngustat la bază, cu multe caneluri, dar care se evazează către gură. Buza este îngroșată, rectangulară în secțiune. Toartele se prind direct de gură și pe mijlocul umărului care face un unghi ascuțit cu corpul. Acesta din urmă, însă, lipsește. Autoarea datează vasul către ultimele decenii ale secolului VI p.Ch.

Desigur, că încă multă muncă trebuie depusă pentru a clarifica evoluția tipologică și cronologică a acestui tip de amforă. Deoarece, o bună tipologie trebuie să se bazeze pe forme complete și o bună cunoaștere a pasteii vaselor, atribuirea unora din aceste amfore fragmentare tipului Peacock & Williams class 50, trebuie considerată încă ipotetică. Intenția noastră a fost numai de a semnala producerea acestui tip în mai multe ateliere est Mediteraneene și penetrarea produselor transportate de această amforă, mai mult ca sigur vin, în regiunea Dunării de Jos. Din păcate, acest tip de amforă nu este singurul în această situație, majoritatea tipurilor de amforă de epocă romană timpurie din estul Mediteranei, fiind doar parțial studiate. Până nu vom realiza o bună tipologie și cronologie a acestor amfore, toate statisticile privind importurile de produse din această zonă geografică, ne vor da o imagine distorsionată a realităților economiei romane.

Lista desenelor

Fig. 1.1 a-b. Kythera (a: sc. 1:2; b: sc. 1:5).

Fig. 2. (L)Ibida (sc. 1:2).

Fig. 3. Tibiscum (sc. 1:20).

Fig. 4. Fântânele (sc. 1:2).

Lista fotografiilor

Pl. 1.1. Kythera (fără scară).

Pl. 1.2. Diana (exemplar A) (fără scară).

Pl. 1.3. Tibiscum (fără scară).

Pl. 1.4. Diana (exemplar B) (fără scară).

Pl. 1.5. Fântânele (fără scară).

Pl. 2.1 (L)Ibida (foto macro a pasteii).

Pl. 2.2. Diana (exemplar A) (foto macro a pasteii).

Pl. 2.3. Tibiscum (foto macro a pasteii).

Pl. 2.4. Diana (exemplar B) (foto macro a pasteii).

Pl. 2.5. Fântânele (foto macro a pasteii).

**AMPHORAE TYPE PEACOCK & WILLIAMS CLASS 50 (SUBTYPE EARLY)
IN THE LOWER DANUBE**

(Abstract)

The goal of this article is to present the amphora type Peacock & Williams Class 50. This is a rare amphora not only in the Lower Danube area but also in the Western Europe.

The author divided the amphora into two subtypes. The first subtype is known mainly in the Lower Danube area during the early Roman time, with some fragmentary vessels discovered at (L)Ibida, Diana, Colonia Apulensis, and Tibiscum. The earliest variant seems to be a complete amphora on display in the archaeological museum of Kythera. The second subtype is known during the 3rd and the 4th centuries in the Western Europe. An amphora discovered at Fântânele, Histria territory, is considered by the author as one of the earliest occurrence of this subtype.

In conclusion, the author points out that the proposed amphora typology is only a working hypothesis and more work needs to be done until this amphora type as well as many other early Roman amphora types from the eastern Mediterranean will be well-known.

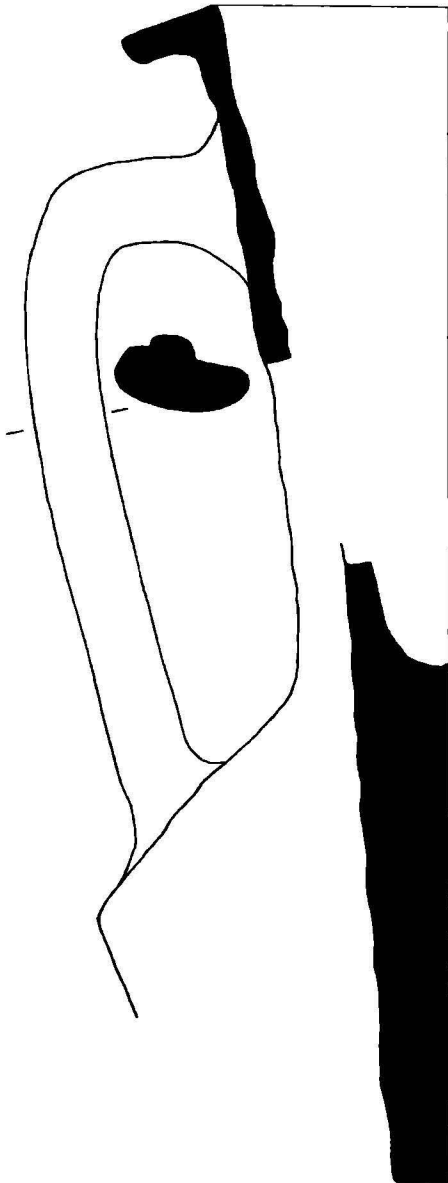


Fig. 1.1.a. Kythera (sc. 1:2)

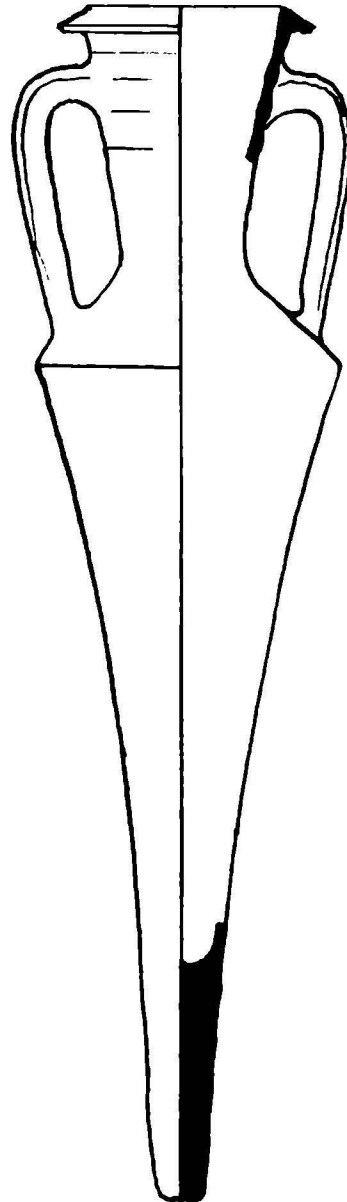


Fig. 1.1.b. Kythera (sc. 1:5).

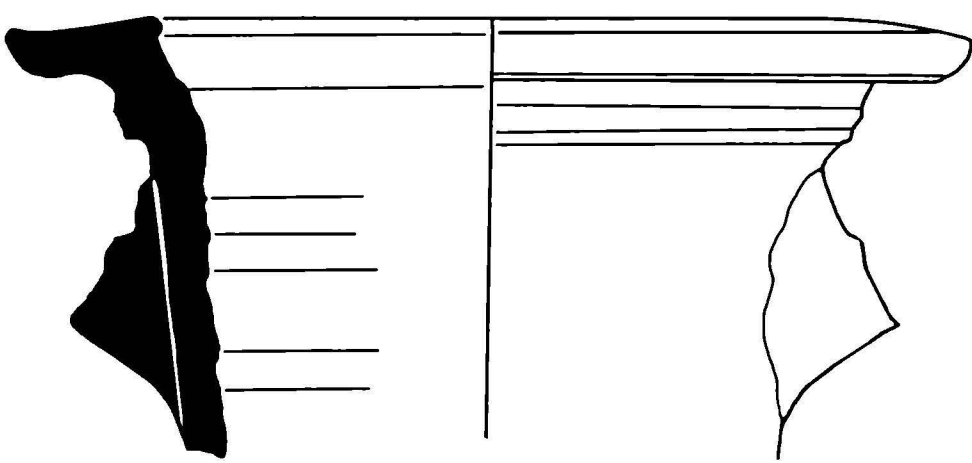


Fig. 2. (L)Ibida (sc. 1:2).

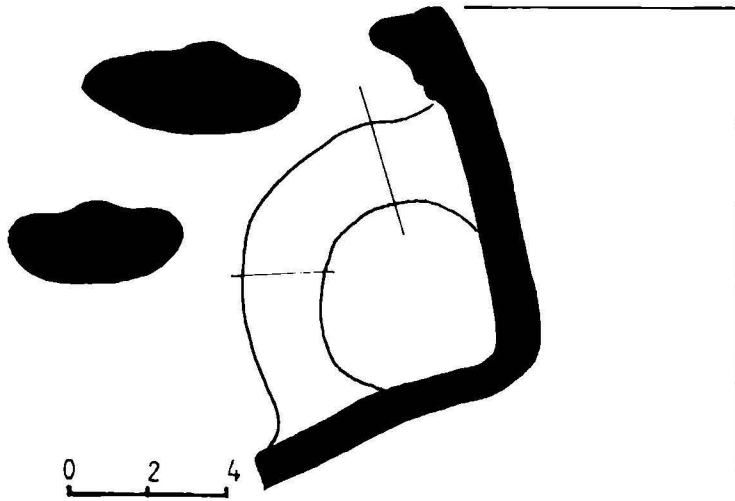


Fig. 3. Tibiscum (sc. 1:20).

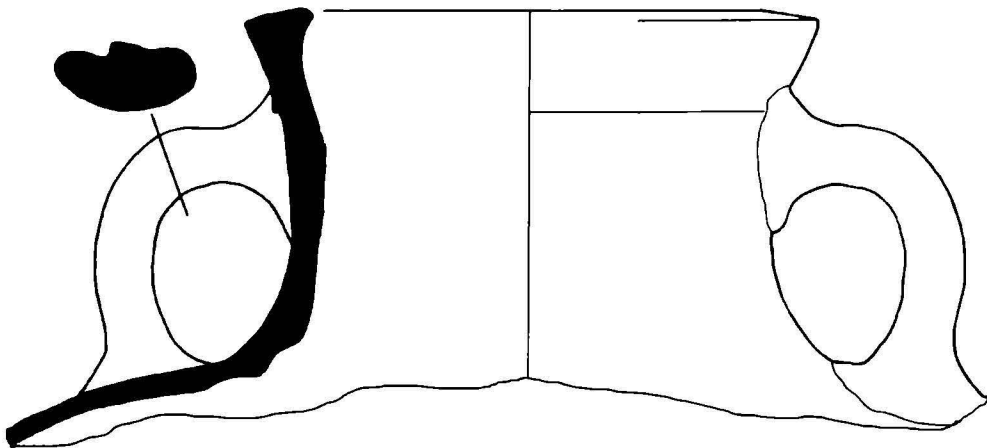


Fig. 4. Fântânele (sc. 1:2).



Pl. 1.1. Kythera (fără scară).



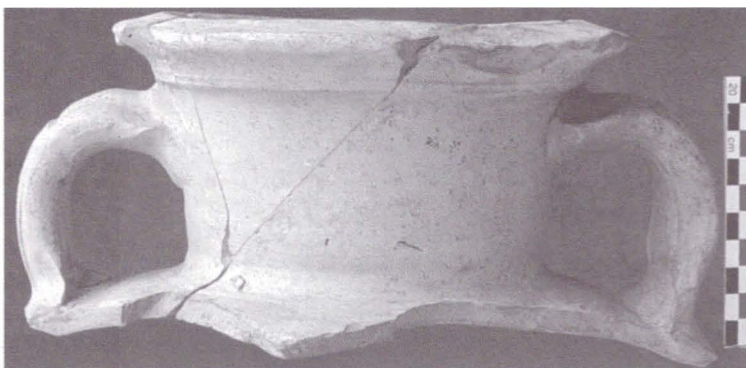
Pl. 1.2. Diana (exemplar A) (fără scară)



Pl. 1.1. Kythera (fără scară).



Pl. 1.2. Diana (exemplar A) (fără scară)



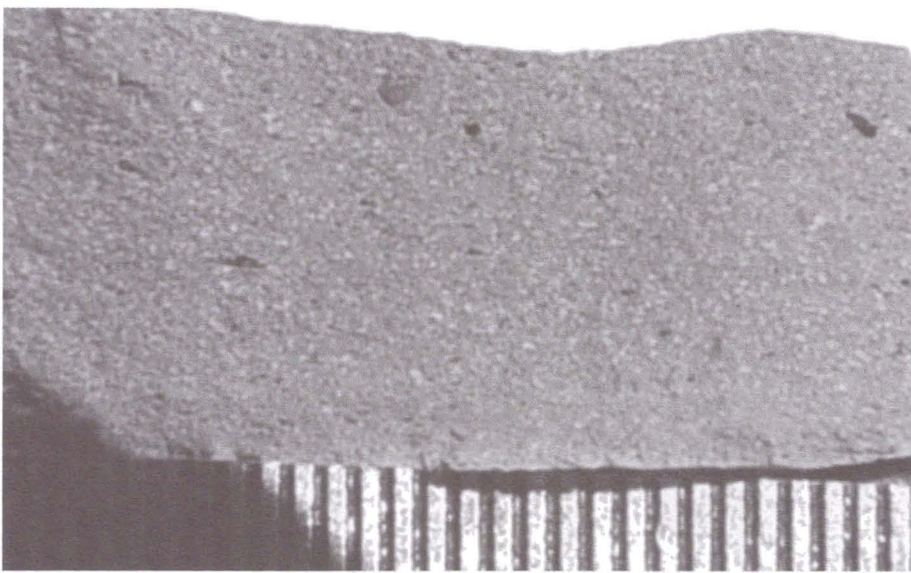
Pl. 1.3. Tibiscum (fără scară)



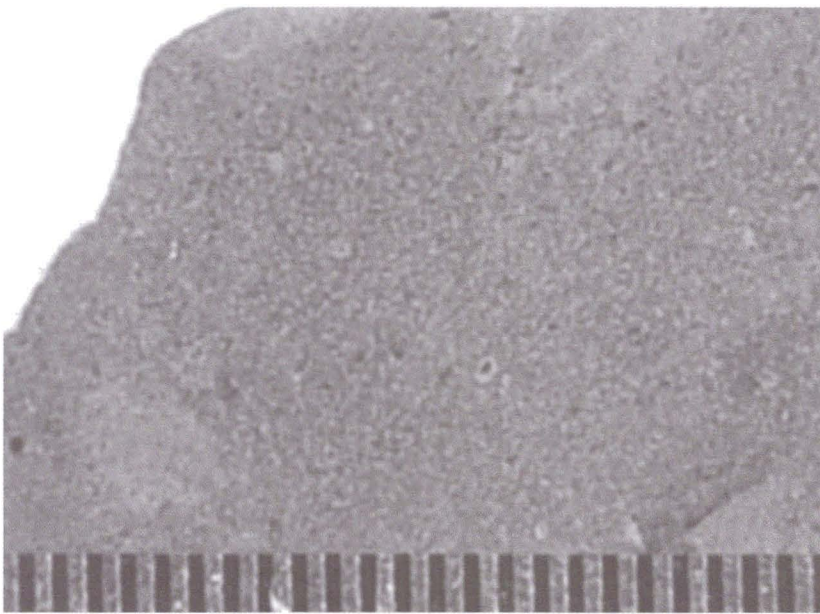
Pl. 1.4. Diana (exemplar B) (fără scară)



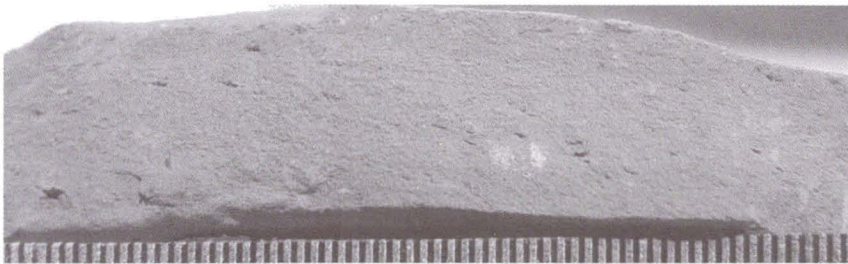
Pl. 1.5. Fântânele (fără scară)



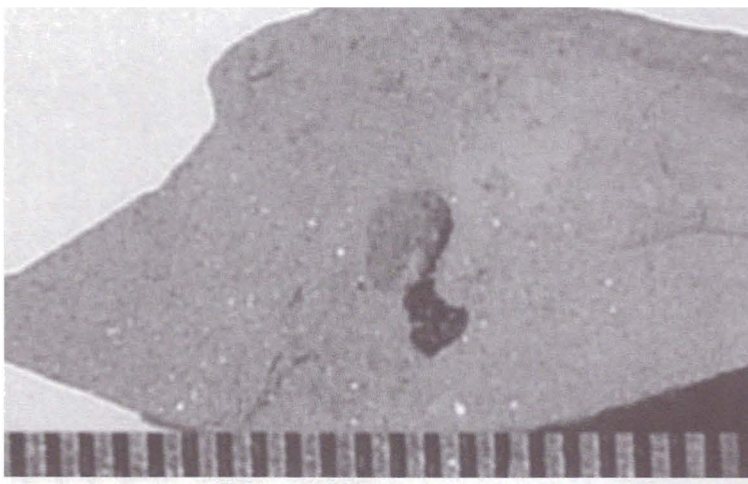
Pl. 2.1. (L)Ibida (foto macro a pastei).



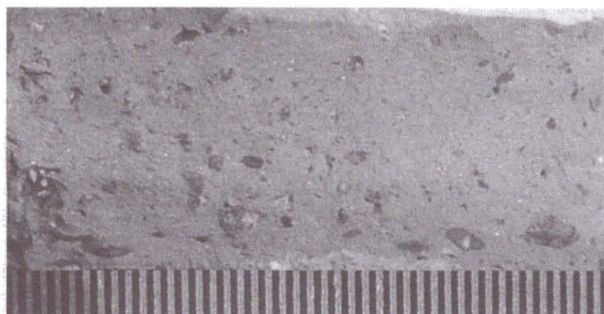
Pl. 2.2. Diana (exemplar A) (foto macro a pastei).



Pl. 2.3. Tibiscum (foto macro a pastei).



Pl. 2.4. Diana (exemplar B) (foto macro a pastei).



Pl. 2.5. Fântânele (foto macro a pastei).