

# PODOABE FEMININE DESCOPERITE PE TERITORIUL DROBETEI ANTICE.

## I. PODOABE PENTRU ÎMPODOBIREA MĂINILOR

Ana - Cristina HAMAT

Muzeul Județean de Etnografie și al Regimentului de Graniță Caransebeș

Parte integrantă a vieții de zi cu zi în antichitate, podoabele reprezintă o oglindă a unor vremuri apuse și în același timp, o formă specifică de cultură spirituală și materială a unui popor sau a unei etnii<sup>1</sup>. Manifestare de artă, dovadă a prețurii pentru frumos a omului antic, bijuteria este o poartă deschisă spre trecut. O scurtă privire asupra foștilor stăpâni, a vieții private, a credințelor și visurilor celor care au purtat-o este posibilă datorită acestor mici podoabe antice. Despre ce ne poate vorbi o bijuterie?

Ivana Popović remarcă faptul că bijuteriile reprezintă o parte a costumului cu destinație practică, care poate indica fie poziția proprietarului, fie rangul social, fie locul său în familie, sau chiar gradul în armată și zeii pe care îi slăvește<sup>2</sup>. Acesta este motivul pentru care susținem afirmația lui M. Gramatopol că, „*așa cum arta oficială romană avea caracterul său publicitar - propagandistic al unui afiș politic, patura feminină trebuia să anunțe de la distanță condiția socială și materială a familiei căreia aparține purtătoarea*”<sup>3</sup>. În această situație se află bijuteriile din aur descoperite la Drobeta, în special inele și colierele. Piese scumpe, posibil importuri, ele reprezintă valori considerabile în cadrul *ornamenta uxoria*, un obicei venit împreună cu stăpânirea romană pe aceste meleaguri.

Valoarea pieselor descoperite la Drobeta de-a lungul timpului, ne-a convins să revenim cu unele mici completări, care nouă ni s-au părut absolut necesare după publicarea pieselor de către D. Tudor, M. Bălăceanu și I. Stîngă. Dintre acestea, am ales doar podoabele pentru împodobirea mâinilor, brățări și inele.

O mare parte dintre bijuteriile descoperite pe teritoriul Drobetei au fost lucrate în aur și reflectă puterea economică a așezării. Acest oraș este poate cea mai veche așezare romană de pe teritoriul Daciei<sup>4</sup> și a fost înființat din necesități comerciale și militare, fiind legat de podul construit de Traian și de castrul aflat lângă el și implicit de garnizoana militară care staționa aici<sup>5</sup>.

Numele Drobeta se pare că a înlocuit un nume autohton *Drubeta*, lucru care ar putea să sugereze o locuire autohtonă a acestei zone<sup>6</sup>. Suprafața destul de mare a orașului, aproape 51 ha, delimitată de o fortificație poligonală sprijinită pe Dunăre<sup>7</sup>, sugerează prosperitatea de care se bucură acest centru civil. Din păcate ruinele orașului antic se află suprapuse de orașul modern, fapt ce a făcut cercetarea foarte anevoioasă. Devenită

<sup>1</sup> Popović 2003, p. 41.

<sup>2</sup> *Ibidem*, p. 41.

<sup>3</sup> Gramatopol 1991, p. 191.

<sup>4</sup> Ardevan 1998, p. 33

<sup>5</sup> Petolescu 2005, p. 126.

<sup>6</sup> Tudor 1978, p. 170.

<sup>7</sup> Benea 1977, pp. 139-141.

municipiu destul de repede<sup>8</sup>, în timpul lui Hadrian, numele oficial al orașului este *Municipium Aelium Hadrianum Drobetaense*.

În timpul domniei lui Septimius Severus, orașul ajunge chiar *colonia*<sup>9</sup>. Teritoriul orașului cuprinde spațiul dintre Dunăre și fortificația militară de la Bumbești Jiu<sup>10</sup>. Clima blândă, poziția comercială favorabilă - port la Dunăre<sup>11</sup> au adus Drobetei mulți locuitori permanenți, dar și rezidenți aflați în trecere pe aici. Comerțul care se desfășura aici a fost supravegheat de un birou vamal, care probabil a funcționat pe tot parcursul stăpânirii romane, el fiind amintit epigrafic în timpul domniei lui Septimius Severus<sup>12</sup>. Prin Drobeta artera rutieră a Daciei se lega de cea a Imperiului, orașul fiind un centru cosmopolit, care trăia prin comerțul făcut cu centrele comerciale din sudul Dunării, dar și cu alte regiuni îndepărtate ale Imperiului. Dovadă a vieții prospere a locuitorilor Drobetei, dar și a influențelor străine din viața economică a orașului sunt bijuteriilor descoperite aici. Foarte multe dintre acestea au fost lucrate în materiale prețioase și au fost descoperite în necropola orașului roman. Piesele luxoase sunt în mare parte produse importate, lucrate în centre aflate în sudul Dunării.

## I. BRĂȚĂRI

Brățările, ca și element de podoabă în lumea romană, prezintă o varietate de forme<sup>13</sup>, fiind lucrate fie din metale prețioase, fie din sticlă și os. Faptul că le regăsim frecvent în rândul descoperirilor, demonstrează că acestea se aflau printre bijuteriile favorite în epoca romană<sup>14</sup>. Brățările, sub denumirea lor latină – *armillae*, sunt inele din materiale diverse, care împodobeau cel mai adesea brațele și mai rar picioarele<sup>15</sup>. Pe lângă destinația clară de a înfrumuseța mâna posesorului - fie el bărbat sau femeie, copil sau adult, o brățară putea reprezenta și un însemn de onoare în armată - asemănător decorațiilor din ziua de azi<sup>16</sup>. În lucrarea sa, Catherine Johns atribuia brățărilor doar o funcție decorativă, fără o funcție utilitară<sup>17</sup>, lucru dezmințit de studiul Ninnei Crummy<sup>18</sup>, dar și de cercetările I. Popović<sup>19</sup>. Pe de altă parte Lidia Radulović, vorbea despre o dublă funcționalitate a brățărilor pe plan decorativ și apotropaic<sup>20</sup>.

Materialul din care sunt confecționate aceste obiecte de podoabă este foarte variat: os, sticlă, fier, bronz, argint sau aur, turnat în tipar, tras în fire sau benzi, decorat prin incizare, granulație sau filigran.

O tipologie unitară a brățărilor la nivelul Imperiului este greu de făcut, datorită în primul rând a numărului foarte mare de piese prelucrate din materiale diferite. Cu toate acestea, la nivelul unor provincii cum ar fi Britannia, Gallia, Pannonia, Moesia Superior

<sup>8</sup> Dezvoltarea rapidă a așezării l-a convins pe împăratul Hadrian să acorde orașului titlul de *municipiu*, în cadrul călătoriei în Dacia în anul 123 (Petolescu 2005, pp. 126-127).

<sup>9</sup> Denumirea de *Colonia Septimiae*, apare la o inscripție funerară, descoperită în Dunăre (Stîngă 2005 a , pp. 130-131).

<sup>10</sup> Tudor 1978, p. 172

<sup>11</sup> *Ibidem*, p. 170

<sup>12</sup> IDR II, 15.

<sup>13</sup> Lascu 1965, p. 205.

<sup>14</sup> Radulović 2006, p. 374.

<sup>15</sup> Popović 1996, p. 146.

<sup>16</sup> *Ibidem*, p. 146.

<sup>17</sup> Johns 1996, p. 87.

<sup>18</sup> Crummy 2005, p. 96.

<sup>19</sup> Popović 1996, p. 146.

<sup>20</sup> Radulović 2006, p. 374.

sau Dacia s-a încercat elaborarea unor definiții care să pună bazele unor criterii de departajare a pieselor și implicit întocmirea unor tipologii. Toate aceste tipologii conțin brățara de tip verigă, una dintre cele mai simple forme. Piese descoperite la Drobeta sunt în număr de cinci, două lucrate în os și fildeș și trei în bronz.

#### Tip I. 1 Brățară cu corpul verigă

Correspunde: Riha- Augusta Raurica tipul 1<sup>21</sup>; Facsády - Aquincum, tipul I. a<sup>22</sup>; Popović - tipul II<sup>23</sup>, Bălăceanu - Dacia tipul V, VI și VII<sup>24</sup>.

Este un tip foarte simplu de prelucrat, prin urmare materialul din care sunt executate brățările este foarte diferit. Asemenea brățări pot fi executate din sticlă, os sau metal. Exemplare din os și fildeș au apărut în săpăturile făcute în anticul oraș Drobeta<sup>25</sup>. În general brățările din fildeș sunt piese destul de scumpe pentru lumea romană<sup>26</sup> și destul de rare în Dacia<sup>27</sup>, astfel că cei săraci le-au înlocuit cu variante mai ieftine din sticlă colorată, care imitau brățările din fildeș, așa cum atestă descoperirile din Pannonia<sup>28</sup>. Deși fildeșul se poate folosi pentru realizarea mai multor obiecte, în lumea bijuteriilor se pare că el era destinat exclusiv bijuteriilor feminine<sup>29</sup>.

Artefactele lucrate în os ilustrează legătura dintre cerere și ofertă în cadrul așezărilor din Dacia<sup>30</sup>. Cele două piese cu numărul de catalog 1 și 2 sunt lucrate prima în fildeș<sup>31</sup>, iar cea de-a doua în os. Practica depunerii în morminte a unor asemenea artefacte din os se poate lega de credința în lumea de apoi<sup>32</sup>, acestea fiind descoperite pe teritoriul Imperiului în context funerar<sup>33</sup>. Descoperirea bijuteriilor lucrate în os și în contextul vieții de zi cu zi în așezările de epocă romană din Britannia<sup>34</sup> sau în Dacia la Apulum<sup>35</sup> atestă o ofertă bazată probabil pe o cerere venită din partea populației de rând. La aceasta se adaugă prezența locală a materiei prime și simplitatea procedeeleor de execuție<sup>36</sup>, care nu necesită un grad mare de specializare în raport cu prelucrarea metalului sau al sticlei. Decorația acestor brățări poate fi făcută sub forma unor cerculețe incizate pe corpul brățării cum este cazul piesei cu numărul de catalog 1 descoperită la Drobeta. Datarea acestui tip este foarte largă și anume secolele III- IV<sup>37</sup>.

<sup>21</sup> Riha 1990, p. 52

<sup>22</sup> Facsády 2009, p. 56.

<sup>23</sup> Popović 1996, p. 147

<sup>24</sup> Deși forma este circulară, M. Bălăceanu face o departajare și în funcție de material, anume stică și os (Bălăceanu 2006 a, pp. 99-100).

<sup>25</sup> Nr. cat. 1, 2.

<sup>26</sup> Bíró 1994, p. 26.

<sup>27</sup> D. Ciugudean opina că astfel de piese sunt rodul comerțului și apanajul elitelor, prin urmare o prelucrare locală a acestui material este puțin probabilă (Ciugudean 1997, p. 43).

<sup>28</sup> Jelincić 2007, p. 214.

<sup>29</sup> Artemidoros, *Îmbrăcămintele și podoabe*, 2, 2,5.

<sup>30</sup> Bounegru/Ciobanu/Ota/Anghel 2011, p. 17.

<sup>31</sup> Deși autorul o consideră din fildeș manifestăm rezerve față de această opinie, dimensiunea foarte mică o face nepractică pentru mâna unei femei adulte, mai degrabă fiind o brățară pentru copii.

<sup>32</sup> Bijuteriile din os aveau probabil o semnificație magică, mai ales în ceea ce îi privește pe femei sau copii (Bíró 1994, p. 26).

<sup>33</sup> Descoperirile de la Virovitica Kiskorija sugerează folosirea acestui material în realizare bijuteriilor care îi însoțeau pe defuncți (Jelincić 2007, p. 214).

<sup>34</sup> Johns 1996, p. 121.

<sup>35</sup> Bounegru/ Ciobanu/Ota/ Anghel 2011, p. 17.

<sup>36</sup> Timoc 2008, p. 257.

<sup>37</sup> Înclinăm spre o datare mai timpurie și nu în secolele IV-V, pe baza analogiilor din Pannonia.

Pe lângă brățările din os, în muzeul din Drobeta Turnu-Severin se mai află și un număr de paisprezece brățări de sticlă sub formă de verigă<sup>38</sup> cu decor variat, cele mai multe dintre ele în stare fragmentară<sup>39</sup>.

#### Tip I. 2 Brățară cu capetele libere

Corespunde: Radulović, la Viminacium, corespondentul este tipul III/1<sup>40</sup>

Brățara cu capete libere reprezintă o variantă longevivă a istoriei bijuteriilor, fiind cunoscută în cele mai multe civilizații. Grecii au făcut celebre brățările decorate cu motivul șarpelui, preluate și de civilizația romană. Cercul întrerupt al brățării reprezintă, ca și în cazul inelelor<sup>41</sup>, garanția că rugile oamenilor vor fi ascultate de către zeii cei capricioși.

Această variantă reprezintă o formă foarte longevivă, tributară unei tradiții vechi de origine celto - tracică<sup>42</sup>, în special din argint, mai puțin din aur. După alți cercetători, centrul de iradiere a acestui model se afla în lumea iliră<sup>43</sup>. În Dacia romană acest model a ajuns pe două căi. Prima și cea mai veche cale este probabil calea celto - tracică cu punct de plecare Grecia. În acest prim caz avem de-a face cu o preferință spre valoarea apotropaică a argintului. A doua cale este cea etrusco-latină, cu punct de plecare tot Grecia. Diferențele dintre cele două modele sunt atenuate oarecum de schematismul practicat în secolul al III-lea.

Astfel de podoabe atestă continuitatea autohtonă, mai ales că se regăsesc în tezaure atât la nordul, cât și la sudul Dunării, în descoperirile de tezaure de argint de la Junor, Kutina și Nova Božurna<sup>44</sup>. O brățara descoperită la Tibiscum<sup>45</sup> și încă una descoperită la Gârla Mare<sup>46</sup>, alături de cele două piese descoperite în castrul de la Drobeta<sup>47</sup> fac parte din acest tip. Brățara descoperită la Gârla Mare are un corp format dintr-o tablă de argint lucrată prin ciocănire și decorată prin incizare cu puncte și cu linii, al căror aranjament pare să sugereze capul șarpelui - simetrice la capetele brățării. Decorația acestei ultime brățări are forme comune prin schematismul său, cu brățări, tot din bronz, descoperite pe teritoriul Daciei preromane<sup>48</sup>. Piesa de la Gârla Mare și cele două piese descoperite la Drobeta reprezintă o variantă a șarpelui asociat cu caduceul lui Mercurius, această variantă prezintă bijuterii cu capete de șarpe afrontate. Brățara de la Tibiscum poate fi asociată cu șarpele lui Asclepios<sup>49</sup>.

A treia piesă descoperită în castrul de la Drobeta<sup>50</sup> este o brățară cu capetele deschise, lățite, lucrată în bronz.

Un lucru curios îl reprezintă materialul din care sunt prelucrate piesele, deși bronzul este oarecum comun atât în descoperiri din epoca anterioară anului 106, cât și din timpul provinciei.

<sup>38</sup> MRPF, inv. II 6987, 9541, 9542, 9545, 9546, 7547, 7548, 7549, 7550, 7551, 7552, 7553, 7681, 7691 (Bălăceanu 2006 a, p. 101, n. 40).

<sup>39</sup> Bălăceanu 2006 a, p. 96, 99.

<sup>40</sup> Radulović 2006, 358, fig. 1.

<sup>41</sup> Aulus Gellius, *Noctes Atticae*, 10, 15, 6.

<sup>42</sup> Popović 2003, 43.

<sup>43</sup> Florescu/Miclea 1979, 70

<sup>44</sup> *Ibidem*, 70

<sup>45</sup> Benea *et alii* 2008, p 150, fig. 14.

<sup>46</sup> Stângă 2005, 70, nr. inv. 2, pl 38/2.

<sup>47</sup> Nr. cat. 3 și 4.

<sup>48</sup> Rustoiu 1996, pl. 38-pl. 39.

<sup>49</sup> Cool 2000, 34.

<sup>50</sup> Nr. cat. 5.

Astfel de brățări sunt lucrate în general în pereche, pentru fiecare braț în parte. Descoperirea unei perechi de brățări în Britannia la Castlethorpe<sup>51</sup>, dar și în Pannonia<sup>52</sup>, demonstrează această ipoteză. Cele două brățări din bronz descoperite de Gr. G. Tocilescu la finalul secolului al XIX-lea și publicate de D. Tudor pot fi brățări pereche pentru brațele unei femei<sup>53</sup>, faptul că ele au fost găsite în castrul de la Drobeta sau undeva în apropierea lui<sup>54</sup> nu trebuie să ne mire. Deși castrul era un teritoriu interzis teoretic femeilor, în practică lucrurile stau cu totul altfel. Prezența femeilor în castelele din Dacia este demonstrată de către L. Vass într-un articol recent, unde se analizează bijuteriile descoperite în interiorul fortificațiilor militare ale Daciei<sup>55</sup>.

La sud de Dunăre brățările terminate cu capete de șarpe apar în cadrul descoperirilor, dar lucrate din argint<sup>56</sup>, spre exemplu la Kladovo<sup>57</sup>. În Britannia bijuterii cu capete de șarpe, printre care și brățări apar în tezaure pe toată perioada secolelor II- III<sup>58</sup>, fiind puse în legătură cu cultul zeilor salvatori, din cauza faptului că șarpele este asociat cu renașterea și viața veșnică, fiind considerat un simbol protector foarte puternic<sup>59</sup>. Asocierea cu cultul lui Mercur a brățărilor cu capete afrontate de șerpi este demonstrată de o descoperire destul de recentă de la Great Walsingham. Aici se presupune pe baza descoperirilor că ar fi putut funcționa un templu dedicat lui Mercur, Minerva și Jupiter datorită prezenței unor statuete ale acestora. Alături de ele s-au găsit diverse obiecte depuse ca ofrandă, între acestea se află și numeroase podoabe cum sunt două brățări cu capete de șarpe afrontate<sup>60</sup>. Revenind la Dacia, cele cinci piese descoperite pe teritoriul orașului antic au fost lucrate din materiale relativ comune, bronz și os, ca dovadă a cererii venite de la categoriile de jos ale populației.

La Intercissa astfel de exemplare au fost datate începând cu secolul al III-lea și pe parcursul secolului al IV-lea<sup>61</sup>. În Dacia încadrarea tipologică este la fel de târzie, secolele III- IV și din acest motiv sunt o dovadă a continuității și a rezistenței culturii daco-romane, în condițiile greutăților întâmpinate de Imperiu.

## II. INELE

Podoabele romane descoperite până acum în săpăturile desfășurate pe teritoriul provinciei romane Dacia însumează arta etruscă, influența greacă și elenistică<sup>62</sup>, împreună cu arta prelucrării metalelor geto-dacică. Dintre toate podoabele romane cel mai răspândit este inelul<sup>63</sup>. Purtarea inelului este văzută de Plinius ca un semn sigur de necinste și de

<sup>51</sup> Cool 1979, 165.

<sup>52</sup> Facsády 2009, p. 53.

<sup>53</sup> Deși au fost descoperite într-un mediu militar, înclinăm să credem că ele sunt bijuterii feminine, deoarece brățările nu sunt o podoabă obișnuită pentru bărbați în mediul militar, în afara faptului că ele ar putea fi *dona militaria*, ceea ce în cazul de față este puțin probabil, având în vedere că sunt lucrate în bronz (Maxfield 1981, pp. 89-91)

<sup>54</sup> Tudor 1976, p. 124.

<sup>55</sup> Vass 2010, p. 127-152.

<sup>56</sup> Descoperirile acestea contrazic părerea lui Ellen Swift că astfel de brățări nu apar ca și tip comun până în epoca romană târzie (Swift 2003, p. 25)

<sup>57</sup> Popović 2001, fig. 23.

<sup>58</sup> Cool 2000, 34.

<sup>59</sup> Facsády 2009, p. 53.

<sup>60</sup> Bagnall Smith 1999, p.38.

<sup>61</sup> Vágó/Bóna 1976, p. 54, 62.

<sup>62</sup> Bălăceanu 1999, p. 109.

<sup>63</sup> *Ibidem*, p. 110 .

lipsă de bărbăție, întrucât spunea acest autor, inelul se poartă pe mâna stângă, împiedicând astfel pe om să se apere – stânga fiind mâna cu care se ține scutul<sup>64</sup>.

Răspândit ca accesoriu vestimentar atât la bărbați, cât și la femei inelul comportă pe lângă valoarea estetică, valențe magico-religioase menite să-l protejeze pe purtător. Acesta este unul dintre motivele pentru care bijuteriile oferă o perspectivă asupra vieții omului<sup>65</sup>, destul de puțin explorată de către cercetători. Civilizația romană a atribuit inelului și o valoare socială<sup>66</sup>, care a contribuit la răspândirea portului acestei mici bijuterii pe tot teritoriul Imperiului Roman.

Parcursul pe care-l are inelul de-a lungul istoriei romane este unul destul de interesant. Atât Plinius cât și Iuvenal sunt de acord că moda bijuteriilor și în special a inelelor vine din Grecia<sup>67</sup>. Cel dintâi dintre autorii pomeniți relatează cum pe parcursul secolului al V-lea portul inelelor s-a răspândit mai întâi în rândul clasei senatoriale<sup>68</sup>, pentru ca în ultimele două secole ale Republicii să se încetățenească ca un însemn al rangului<sup>69</sup>. Florus, pe de altă parte vorbește despre preluarea inelului de către romani de la etrusci<sup>70</sup>. Adevărul este probabil undeva la mijloc, inelul nu ar fi prima bijuterie preluată de la greci prin intermediul etruscilor.

Dacă în perioada republicană portul inelului se limitează doar la cetățenii bogații, cel de aur<sup>71</sup> fiind purtat de către senatori sau de către ambasadorii statului roman<sup>72</sup>, odată cu bunăstarea Imperiului lucrurile se schimbă.

Luxul Imperiului a adus mari schimbări, oricine avea banii necesari putea purta acum un inel, cele simple fiind acum împodobite cu *gemmae* și transformate în inele sigilare<sup>73</sup>, aproape toată lumea putea purta astfel de inele, mai puțin sclavii. Soldații au primit drept de a purta inel de aur abia la finalul secolului al II-lea, acordat de către Septimius Severus<sup>74</sup>, confirmat mai apoi de Aurelian spre finalul secolului al III-lea<sup>75</sup>. Dacă în epoca republicană inelul avea o conotație strictă de exponent al rangului unei persoane<sup>76</sup>, odată cu Imperiul și mai ales cu schimbarea mentalității - care are loc în ultimul secol al Republicii, inelul devine un simbol al modei. Strictețea formelor republicane, restricțiile sociale privind legătura dintre material și rang<sup>77</sup> lasă loc opulenței dictate de moda influențată de cultura greacă. Se răspândește și moda inelelor ca însemn al

<sup>64</sup> Plinius NH, 33, 13.

<sup>65</sup> Isac/Gaiu 2006, p. 415.

<sup>66</sup> Guiraud 1989, p. 173.

<sup>67</sup> Plinius NH 33, 4; Iuvenal VI, *Despre femei*.

<sup>68</sup> Plinius NH 33, 6.

<sup>69</sup> Plinius NH 33, 6.

<sup>70</sup> Florus, *Epitome*, l. 1. 5.

<sup>71</sup> La începuturi acesta erau din fier (Plinius NH 33, 6).

<sup>72</sup> Plinius NH 33, 11-12.

<sup>73</sup> Augustus a fost cel care s-a folosit de inele gravate pentru a sigila actele oficiale, gravura reprezenta la început un sfînx, apoi imaginea lui Alexandru cel Mare și apoi a lui însuși (Suetonius, *Augustus*, 50).

<sup>74</sup> Herodian, *Ab excessu divi Marci libri octo*, 3.8.5.

<sup>75</sup> Alicu *et alii* 1994, p. 52; mai mult ca sigur aceste privilegii trebuie puse în legătură cu schimbările de legislație care au loc în timpul domniei acestor împărați în favoarea soldaților, pentru fidelizarea armatei.

<sup>76</sup> Titus Livius ne spune că în timpul celui de-al doilea război punic, atunci când familiile senatoriale au fost obligate se cedeze bijuteriile personale, senatorilor și soțiilor acestor li s-ar fi permis să păstreze inelele de aur care atestau apartenența la rangul senatorial (Titus Livius, *Ab urbe condita* 34, 7, 5).

<sup>77</sup> Un inel de aur era semnul distinctiv al clasei senatoriale, fiind cunoscută relatarea lui Titus Livius despre prada de război în inele de aur (Titus Livius, *Ab urbe condita*, 23, 12); însă Plinius relatează că, deși inelele intraseră în uzul comun al cetățenilor la data dezastrului de la Cannae nu toți senatorii purtau inele de aur, mulți dintre ei purtau încă inele de fier (Plinius NH 33, 6).

funcției<sup>78</sup>. Snobismul societății romane este ilustrat elocvent de către Iuvenal, care povestește cum Paulus, un avocat cu o moralitate îndoielnică, împrumutase un inel cu onix, prin urmare onorariul lui a crescut foarte mult, bijuteria oferea avantajul de a părea o persoană bogată în ochii lumii, deși acest lucru nu era adevărat<sup>79</sup>. Prosperă obiceiul inelelor de logodnă, inelul devine un simbol al jurământului marital<sup>80</sup> - *anulus pronubus*. Astfel de inele se făceau până în secolul I din fier și fără să aibă o piatră încastrată<sup>81</sup>, dar probabil că începând cu secolul al II-lea au început să fie lucrate și din metale prețioase<sup>82</sup>, mâinile împreunate sunt considerate un simbol al logodnei<sup>83</sup>.

Inelele – *anuli* erau purtate de femei și de bărbați în număr mare și de obicei pe toate degetele<sup>84</sup>. Astfel de accesorii aveau o valoare foarte ridicată și datorită faptului că pe lângă metalul prețios din care sunt confecționate astfel de piese, ele sunt împodobite cu pietre prețioase, perle sau pietre de inel (foarte apreciate pentru frumusețea lor până în perioada modernă, când regăsim printre bijuteriile preferate de cucoane și domnițe și gemele antice)<sup>85</sup>. Rafinamentul roman a mers mult mai departe, astfel că iarna se purtau inele mai grele iar vara mai ușoare<sup>86</sup>. Forma inelului reprezintă un ansamblu de trăsături dintre care cel mai ușor de sesizat este aspectul general al bijuteriei, artizanului îi revine sarcina de a face un compromis între anatomia digitală și tehnică de decorare<sup>87</sup>. Materialul folosit la realizarea inelelor este destul de variat: de la fier și bronz, la metale prețioase - aur și argint. Pentru fabricarea unor astfel de bijuterii se putea folosi inclusiv chihlimbar, teracotă, fildeș, os sau sticlă<sup>88</sup>. Unele materiale cum sunt fildeșul și chihlimbarul erau folosite exclusiv pentru realizarea bijuteriilor feminine<sup>89</sup>. Cel mai comun material folosit în provincii rămâne totuși bronzul și asta datorită în principal faptului că era un material ieftin, iar în al doilea rând bijuteriile trebuie să răspundă nevoilor societății.

Pentru împodobirea unui inel se foloseau pietre prețioase, perle, pietre de inel din sticlă sau chiar monede. Uneori simplitatea inelului este subliniată de formele frumoase sau de încrustațiile în tehnica *niello*, fapt care face din aceste piese unele dintre cele mai expresive podoabe romane. Prezența slabă a inelelor de aur în Dacia nu trebuie să ne mire, aceasta fiind o provincie de graniță a Imperiului, foarte mulți dintre locuitorii ei fiind oameni obișnuiți, prin urmare bijuteriile descoperite aici au fost lucrate mai mult din materiale de natură comună, cum sunt sticla sau bronzul.

Inele puteau fi realizate fie în tipar - modele mai complicate, fie simplu prin transformarea metalului în fire și apoi prelucrarea lui la cald, prin batere. Decorarea lor se făcea în funcție de cerințe, fie prin filigran sau granulație, fie prin încastrarea în casetă a unei pietre din motive estetice și apotropaice. Uneori la modelele mai complicate din argint se aplica tehnica *nielo*. Modele simple erau lucrate în timp relativ scurt, pe când la modele complicate munca putea dura mai mult, transformând produsul finit într-o operă de artă.

<sup>78</sup> Iuvenal VII, *Soarta cărturarilor*.

<sup>79</sup> *Ibidem*.

<sup>80</sup> „*Scumpe-i tale viitoare i-ai și pus inel pe deget*” (Iuvenal VI, *Despre femei*).

<sup>81</sup> Plinius NH, 33.12.

<sup>82</sup> Pinckernelle 2007, p. 55.

<sup>83</sup> *Ibidem*.

<sup>84</sup> Lascu 1965, p. 205.

<sup>85</sup> Tudor 1978, p. 111.

<sup>86</sup> Lascu 1965, p. 205.

<sup>87</sup> Guiraud 1981, p. 221.

<sup>88</sup> Gramatopol 1991, p. 197.

<sup>89</sup> Artemidoros, *Îmbrăcăminte și podoabe* 2, 2, 5.

Funcționalitatea influențează și ea forma, astfel inelele pur decorative - cu pietre gravate sau cu pietre de inel din sticlă sunt mai puțin voluminoase decât inelele sigilare din metal<sup>90</sup>.

Cronologia bijuteriilor este un domeniu delicat din cauza faptului că avem de-a face cu obiecte de lux, păstrate în familie de-a lungul a generații<sup>91</sup>, cu toate aceste Helene Guiraud afirma în anii 1980, că inelelor le poate fi atribuită în general o viață de 50 - 70 de ani, aproximativ două generații, idee la care aderă și M. Gramatopol<sup>92</sup> și cu unele rezerve și Ivana Popović<sup>93</sup>. Atât forma, cât și modul de realizare al decorului pot servi la datarea acestor bijuterii. Nu trebuie uitat însă nici o clipă că funcția de tezurizare a aurului și argintului mărește timpul de folosire al acestor artefacte mult mai mult decât la cele din bronz, fier, sticlă sau alte materiale<sup>94</sup>.

Cu toate acestea, nu poate fi realizată decât o datare aproximativă a artefactului în funcție de cele două generații ale Helenei Giraud. Din păcate, forma se leagă foarte mult de cunoașterea condițiilor de descoperire, fapt care din păcate, la multe dintre piesele prezentate de noi în catalog nu este menționat. Decorul însă se leagă de tehnica de execuție și de varietatea motivelor folosite în realizarea a lui.

În Dacia inelele au fost descoperite atât în așezări cât și în castre sau necropole. O parte a acestor piese a fost cuprinsă în articole, studii și monografiile de specialitate. Însă, de foarte puține ori inelele au servit ca și punct de plecare al unui demers care să le privească exclusiv pe ele. Prin urmare, încercări de tipologie<sup>95</sup> a inelelor pentru teritoriul României de azi sunt destul de puține, subiectul fiind tratat până acum de M. Bălăceanu pentru zona Olteniei romane și de A. Isac pentru Dacia Porolissensis. Pentru Dacia Superior inelele au fost tratate cu simplitate de către autorii studiului asupra descoperirilor de factură mărunță de la Ulpia Traiana<sup>96</sup> sau Apulum<sup>97</sup>.

Aflată pe malul Dunării, Drobeta are descoperiri valoroase în necropole, dar și descoperiri accidentale pe teritoriul orașului antic, azi suprapus de orașul modern. Dintre cele opt piese, cinci sunt lucrate în aur<sup>98</sup>, una în argint<sup>99</sup> și două în bronz<sup>100</sup>. Două dintre ele mai păstrează încă pietrele<sup>101</sup>, un onix și o almandină.

## Tipul II. 1. Inelul verigă

Correspunde: M. Bălăceanu tipul IX<sup>102</sup>, A. Isac tipul VII<sup>103</sup>, Ergün tipul LXVI<sup>104</sup>, iar la H. Guiraud corespunde tipului VIII<sup>105</sup>. În tipologia făcută de A. Facsády, pentru Aquincum, corespunde tipului IX- X<sup>106</sup>. E. Riha îl încadrează tipului 29<sup>107</sup>.

<sup>90</sup> Guiraud 1981, p. 221.

<sup>91</sup> *Ibidem*.

<sup>92</sup> Autorul precizează că o singură podoabă nu poate data sub jumătate de secol (Gramatopol 1991, p. 192).

<sup>93</sup> Autoarea face această referire doar pentru bijuteriile din argint (Popović/Bresković 1994, p. 51).

<sup>94</sup> Gramatopol 1991, p. 197.

<sup>95</sup> Pentru restul Imperiului o tipologie reușită a fost făcută de către Helene Guiraud pentru Gallia în două studii din 1981 și apoi în 1989, această tipologie a fost folosită de către C. Johns în cartea publicată în 1996 ca studiu asupra bijuteriilor romane din Britannia.

<sup>96</sup> Autorii împart inelele în inele cu casetă și cele fără casetă (Alicu *et alii* 1994, p. 52).

<sup>97</sup> Cociș 1994, pp. 51- 57.

<sup>98</sup> Nr. cat. 9, 10, 11, 12, 13.

<sup>99</sup> Nr. cat. 6.

<sup>100</sup> Nr. cat 7, 8.

<sup>101</sup> Nr. cat. 6, 11.

<sup>102</sup> Bălăceanu 1999, p. 116.

<sup>103</sup> Isac/Gaiu 2006, p. 419.



Descrierea este foarte simplă, acesta fiind așa numitul inel verighetă, fără montură, cea mai simplă formă posibilă și care nu era foarte greu de confecționat. O formă primară a inelului, prin urmare foarte veche, inelul de tip verighetă se regăsește atât în tradiția greacă, cât și în cea etruscă, fiind purtat de oamenii de rând. Cu toate acestea, nu trebuie uitat faptul că asemenea exemplare pot fi confecționate și din aur, prin urmare nu suntem de acord cu afirmația că astfel de inele sunt purtate de oamenii mai săraci sau de sclavi - în sensul restrictiv<sup>108</sup> al cuvântului. Cantitatea mare a pieselor de acest fel descoperite până acum în Dacia<sup>109</sup> se datorează mai degrabă faptului, credem noi, că erau relativ ușor de confecționat. Banda de metal sau un simplu fir, era îndoită în jurul unei bare de metal care dădea forma și măsura, acesta fiind una dintre cele mai timpurii forme de inel.

În cazul de față, piesele pot fi încadrate variantei inel - verigă de formă poliedrică, care reprezintă inelul verighetă din bandă sau fir poliedric<sup>110</sup>. Acest tip îl regăsim și în tipologia făcută pentru Germania de Ergün, sub forma tipului LXVI<sup>111</sup>. Aici se încadrează două piese din aur descoperite la Drobeta<sup>112</sup>, la care se alătură încă una din același material descoperită la Șimian<sup>113</sup>, în total trei piese din aur. La ele se mai adaugă și o piesă din bronz descoperită la Ulpia Traiana<sup>114</sup>, cu secțiune patrulateră, banda fiind decorată cu două caneluri, deci fiind poliedrică orizontal, precum și o piesă descoperită la Apulum<sup>115</sup>, lucrată din bronz.

Astfel de inele se foloseau ca și inele de logodnă, fiind datate în sudul Dunării în sec. al IV-lea<sup>116</sup>. Datarea exemplarelor de la Drobeta se încadrează secolelor III- IV.

#### Tipul II. 2. Inelul cu caseta încastrată în verigă

Correspunde: tipurilor I-II în tipologia făcută pentru Oltenia romană de către M. Bălăceanu<sup>117</sup> și tipului II în tipologia făcută de A. Isac pentru Porolissum<sup>118</sup>. La H. Guiraud, corespunde tipului I-II, în tipologia făcută pentru Gallia romană<sup>119</sup>, iar la A. Facsády corespunde tipului I- II<sup>120</sup>.

Un astfel de inel are corpul – veriga și montura un întreg, forma fiind caracterizată de verticalitate<sup>121</sup>. Sunt piese simple, solide, de origine elenistică, cu casetă decorată sau simplă<sup>122</sup>. Umerii pot fi simpli, alungiți sau conveși, cu piatră sau placă simplă. Veriga

<sup>104</sup> Ergün 1997, 721, fig.4.

<sup>105</sup> Guiraud 1989, p. 197.

<sup>106</sup> Facsády/Verebes 2009, p. 994, fig. 1.

<sup>107</sup> Riha 1990, pl. 14.

<sup>108</sup> Alicu/Cociș 1988, p. 226.

<sup>109</sup> Hamat 2011, pp. 96-97.

<sup>110</sup> Bălăceanu 1999, p. 116.

<sup>111</sup> Ergün 1997, p. 721, fig.4.

<sup>112</sup> Nr. cat. 11, 12.

<sup>113</sup> Nr. cat 10.

<sup>114</sup> Hamat 2011, nr. cat. 173 .

<sup>115</sup> *Ibidem*, nr. cat. 202.

<sup>116</sup> Popović/Popović 2002, p. 160.

<sup>117</sup> Bălăceanu 1999, p. 113 .

<sup>118</sup> Isac/ Gaiu 2006, p. 417.

<sup>119</sup> Guiraud 1989, p. 179- 181.

<sup>120</sup> Facsády/ Verebes 2009, p. 994, fig. 1.

<sup>121</sup> Guiraud 1989, p. 180.

<sup>122</sup> Bălăceanu 1999, p. 113.

poate fi rotundă, elipsoidală, sau sub formă de romb, decorul este simplu - animalier, geometric sau antropomorf<sup>123</sup>.

Cele mai timpurii exemplare au fost datate în Gallia începând cu secolul I<sup>124</sup>. Aceste inele sunt caracteristice perioadei secolelor I-II, până în prima jumătate a secolului al III-lea. Prezintă mai multe variante în funcție de forma verigii și a plăcii. Ambele variante, se află în uz în perioada secolelor II- III.

#### Varianta II. 2. a Inelul cu umerii masivi și caseta încastrată în verigă

Corespunde exemplarelor de secol II-III, care sunt mai masive, veriga îngroșându-se pe parcurs. Astfel de exemplare au fost descoperite la Micia<sup>125</sup>, Ulpia<sup>126</sup> și Tibiscum<sup>127</sup> - cu analogii la Cruiseilles - Gallia<sup>128</sup>. Caseta face corp comun cu veriga, prin urmare umerii inelului sunt mult mai îngroșați, de foarte multe ori piatra este pierdută.

Acesta este cazul a două piese, prima dintre ele este lucrată din argint și a fost descoperită în necropola orașului<sup>129</sup>. Ea mai păstrează încă onixul, prin urmare avem de-a face cu o piesă destul de scumpă<sup>130</sup>. Cea de-a doua piesă are un loc de descoperire necunoscut pe teritoriul orașului antic<sup>131</sup>. Aceasta a fost lucrată în aur, diametrul fiind unul foarte mic, se poate potrivi chiar și unui copil. Veriga îngustă se lățește treptat, formând un romb, care conține caseta, piatra lipsește. Masivitatea umerilor estompează diametrul mic, potrivit unui deget de femeie. Analogii pentru această piesă se regăsesc în Gallia, la Metz<sup>132</sup>.

#### Varianta II. 2. b. Inelul cu umerii și veriga subțire, având caseta încastrată

Această variantă este reprezentată de o singură piesă, descoperită în castrul de la Drobeta, lucrată în bronz<sup>133</sup>. Faptul că a fost descoperită în castru nu trebuie să ne mire, fiind o piesă de mici dimensiuni<sup>134</sup>, ea putea fi pierdută în interiorul fortificației militare. Dimensiunile mici, pot sugera ca și stăpân un copil sau o femeie și nu un militar, cum am putea presupune.

#### Tipul II. 3 Inelul cu caseta demarcată de verigă

Corespunde: tipului IV la M. Bălăceanu<sup>135</sup> și tipului III, la A. Facsády<sup>136</sup>.

Acest tip are ca și trăsătură specifică, îngustimea umerilor în raport cu montura și forma lor unghiulară<sup>137</sup>. La unele exemplare linia de contact dintre montură și umeri este subliniată de un decor simplu, cel mai adesea cu granulație.

<sup>123</sup> Bajusz/ Isac 2001, p. 398.

<sup>124</sup> Guiraud 1989, p. 180.

<sup>125</sup> Hamat 2011, nr. cat. 147, 149, 150, 152, 153.

<sup>126</sup> *Ibidem*, nr. cat. 183, 185, 187.

<sup>127</sup> *Ibidem*, nr. cat. 193.

<sup>128</sup> Guiraud 1989, p. 180, fig. 10/ 1 c.

<sup>129</sup> Nr. cat.6.

<sup>130</sup> Iuvenal, VII, *Soarta cărturarilor*.

<sup>131</sup> Nr. cat. 9.

<sup>132</sup> Guiraud 1989, p. 180.

<sup>133</sup> Nr. cat. 8.

<sup>134</sup> Diametrul mic este potrivit degetului unei femei.

<sup>135</sup> Bălăceanu 1999, p. 114.

<sup>136</sup> Facsády/Verebes 2009, p. 994, fig. 1.

<sup>137</sup> Bajusz/Isac 2001, p. 399.

Este un inel tipic roman, cu mai multe variante<sup>138</sup>. Piese care se încadrează în acest tip avem la Gârla Mare<sup>139</sup> și Ulpia Traiana<sup>140</sup>. Analogii pentru astfel de piesă avem în Dacia la Balș<sup>141</sup>, Porolissum-amfiteatru<sup>142</sup> și posibil în vama romană<sup>143</sup> de aici. În Gallia avem încă două piese asemănătoare, prima într-un loc nementionat<sup>144</sup>, iar a doua la Marteville<sup>145</sup>. Alte piese de acest fel au apărut la Silchester-datată în secolul al IV-lea, datorită formei greoaie<sup>146</sup> și în Suffolk, datată în secolele III-IV<sup>147</sup>. Datarea pieselor pe teritoriul Daciei Superior, acoperă perioada existenței provinciei.

Piesa care ilustrează acest tip provine din cercetările efectuate în necropola orașului și este lucrată în bronz<sup>148</sup>. Veriga este subțire, umerii se lătesc lângă caseta. Inscripția aflată pe piatra aflată în casetă DR/VOZ (ZOV) reprezintă probabil o informație despre fostul proprietar sau rolul îndeplinit de inel, acesta fiind probabil un inel sigilar.

Cele mai multe bijuterii pentru mână descoperite pe teritoriul Drobetei sunt lucrate în material prețios, aur sau argint, iar o mică parte dintre ele în materiale comune cum sunt osul sau bronzul. Astfel de piese scumpe, decorate cu pietre prețioase și semiprețioase, puteau face parte din bijuteriile de familie, purtate de femeile din familiile cu anumită situație socială și financiară. Cei săraci apelau la bijuterii din materiale mai ieftine care să suplinească metalul prețios, inelele din bronz care puteau fi ornate cu pietre din sticlă. Tehnica îngrijită și strălucirea dată de sticlă, puteau suplini strălucirea metalului prețios. În unele cazuri bijuteria are o dublă funcționalitate, aceea de sigiliu<sup>149</sup> sau de simbol al logodnei<sup>150</sup>.

Trei dintre cele treisprezece piese au fost descoperite în context funerar, restul nu au precizat foarte clar locul de descoperire. Se știe însă despre ele că au apărut în săpăturile efectuate pe teritoriul orașului antic sau al castrului de aici. Din cauza lipsei contextului de descoperire, o datare restrânsă este aproape imposibilă. De cele mai multe ori le-am dat în funcție de încadrarea lor tipologică și a analogiilor descoperite pe teritoriul Imperiului. Majoritatea pieselor se încadrează cronologic în perioada secolelor III-IV. Prin urmare, în secolul al III-lea exista la Drobeta o elită socială a cărei putere financiară se baza probabil pe comerț și care avea nevoie de obiecte de lux, între care se aflau și bijuteriile. O parte dintre acestea veneau din import, iar o parte se produceau în atelierele orașului. Știm, spre exemplu, că pe timpul existenței provinciei la Drobeta funcționa un atelier de prelucrare a argintului<sup>151</sup> și unul de prelucrare a bronzului<sup>152</sup>. Ambele au fost presupuse pe baza descoperirii de unelte folosite pentru acest meșteșug și care au fost descoperite pe teritoriul orașului. Am mai adăuga și descoperirile de piese de podoabă din os în curs de prelucrare<sup>153</sup>, care pot atesta prelucrarea materialului pe plan local. Faptul că unele bijuterii

<sup>138</sup> Bălăceanu 1999, p. 114.

<sup>139</sup> Hamat 2011, nr. cat 131.

<sup>140</sup> *Ibidem*, nr. cat 186, 187.

<sup>141</sup> Gramatopol/Theodorescu 1966, pl. VI, nr. 19.

<sup>142</sup> Bajusz/Isac 2001, pl. I, nr. 10-12.

<sup>143</sup> Gudea 1996, p. 272.

<sup>144</sup> Guiraud 1998, p. 3.

<sup>145</sup> Coquelle/Loiziel 1977, p. 172, fig 53.

<sup>146</sup> Fulford/Burnett/Henig/Johns 1989, p. 221.

<sup>147</sup> Mawer 1989, p. 238.

<sup>148</sup> Nr. cat. 7.

<sup>149</sup> Nr. cat. 7.

<sup>150</sup> Nr. cat. 10, 12.

<sup>151</sup> Benea *et alii* 2008, p. 135.

<sup>152</sup> Stângă 1998, pl. 53, pl. 54.

<sup>153</sup> *Ibidem*, p. 119.

pot fi date și pe parcursul secolului al IV-lea, conduce la concluzia că după retragerea aureliană, în acest oraș exista cerere pentru bijuterii luxoase de factură romană. Indiferent că acestea sunt importuri sau se prelucrează încă local, cei pentru care ele sunt realizate nu pot fi indivizi din pătura săracă. Mai mult ca sigur, aceștia sunt cel puțin negustori, poate chiar oficiali romani, care își doresc podoabe luxoase pentru soțiile lor, fapt care atestă un calm relativ al situației economice a orașului, familiile acestea nu sunt doar în trecere, mai degrabă locuiesc în oraș o perioadă mai îndelungată de timp și cunosc semnificațiile sociale ale portului unor astfel de bijuterii.

## CATALOG

### 1. Brățară (Fig. 1)

**Loc de descoperire:** Drobeta;

**Material:** fildeș<sup>154</sup>;

**Dimensiuni:** Ø - 4,8 cm; g-0,6 cm;

**Culoare:** gălbui-albicios;

**Stare de conservare:** exemplar fragmentar;

**Calitate:** bună;

**Tehnica:** decupare, șlefuire, incizare;

**Descriere:** piesa este confecționată din fildeș, circulară în secțiune și este decorată pe părțile laterale cu cercuri duble incizate;

**Analogii:** Dunapentele- Pannonia<sup>155</sup>;

**Datare:** sec. IV-V<sup>156</sup>;

**Bibliografie:** Stîngă 1998, 117, nr. cat. 6, pl. 82/9;

**Loc de păstrare:** MRPF<sup>157</sup>.

### 2. Brățară (Fig. 2)

**Loc de descoperire:** Drobeta;

**Material:** os;

**Dimensiuni:** Ø - 6,8 cm; g - 1,2 cm

**Culoare:** cenușiu deschis;

**Stare de conservare:** exemplar fragmentar;

**Calitate:** bună;

**Tehnica:** decupare, șlefuire;

**Descriere:** piesa este confecționată din os, patrulateră în secțiune și are colțurile rotunjite;

**Analogii:** Dunapentele - Pannonia<sup>158</sup>;

**Datare:** sec. II-III;

**Bibliografie:** Stîngă 1998, 117, nr. cat. 7, pl. 82/ 14;

**Loc de păstrare:** MRPF.

### 3. Brățară (Fig. 3)

**Loc de descoperire:** Drobeta- castru;

**Material:** bronz;

**Dimensiuni:** Ø - 7,5 cm<sup>159</sup>;

**Stare de conservare:** exemplar fragmentar;

<sup>154</sup> Stîngă 1998, p. 117, avem însă rezerve serioase că materialul este fildeș.

<sup>155</sup> Bíró 1994, nr. cat. 81-82-83, 74.

<sup>156</sup> I. Stîngă face această încadrare cronologică pe baza motivului cercului concentric.

<sup>157</sup> Muzeul Regiunii Porțile de Fier

<sup>158</sup> Bíró 1994, nr. cat. 76, 74.

<sup>159</sup> Tudor 1976, p. 124, dimensiuni: Ø: 0,075 m

**Calitate:** bună;

**Tehnica:** turnare în tipar;

**Descriere:** piesa este confecționată din bronz, sub forma brățără cu capete deschise, decorate cu o serie de creștături care indică un cap de șarpe stilizat.

**Analogii:** Apulum-Dacia<sup>160</sup>; Aquincum-Pannonia<sup>161</sup>, Intercisa-Pannonia<sup>162</sup>;

**Datare:** sec. IV;

**Bibliografie:** Tudor 1976, p. 124, nr. cat. 4.

**Loc de păstrare:** MRPF.

#### 4. Brățără (Fig.4)

**Loc de descoperire:** Drobeta- castru;

**Material:** bronz

**Dimensiuni:**  $\varnothing - 5,5$  <sup>163</sup> cm;

**Stare de conservare:** exemplar fragmentar;

**Calitate:** bună;

**Tehnica:** turnare în tipar;

**Descriere:** piesa este confecționată din bronz sub forma brățără cu capete deschise, decorate cu o serie de creștături care indică un cap de șarpe stilizat;

**Analogii:** Apulum - Dacia<sup>164</sup>; Aquincum - Pannonia<sup>165</sup>, Intercisa - Pannonia<sup>166</sup>;

**Datare:** sec. IV;

**Bibliografie:** Tudor 1976, p. 124, nr. cat. 5;

**Loc de păstrare:** MRPF.

#### 5. Brățără (Fig. 5)

**Loc de descoperire:** Drobeta- castru;

**Material:** bronz;

**Dimensiuni:**  $\varnothing - 6$  cm<sup>167</sup>;

**Stare de conservare:** exemplar întreg;

**Calitate:** bună;

**Tehnica:** turnare în tipar;

**Descriere:** piesa este confecționată din bronz sub forma brățără cu capete deschise și lățițe;

**Analogii:** Aquincum- Pannonia<sup>168</sup>;

**Datare:** sec. IV;

**Bibliografie:** Tudor 1976, p. 124, nr. cat. 6;

**Loc de păstrare:** MRPF.

#### 6. Inel (Fig. 6)

**Loc de descoperire:** Drobeta – necropolă;

**Material:** Ag onix gravat;

**Dimensiuni:**  $\varnothing - 2, 2$  cm;

**Stare de conservare:** exemplar întreg;

**Calitate:** bună;

**Tehnica:** turnare în tipar;

**Descriere:** inel cu veriga filiformă; caseta este de formă pătrată și are în interiorun onix gravat;

**Analogii:** Metz- Gallia<sup>169</sup>;

**Datare:** sec. II-III;

<sup>160</sup> Tudor 1976, p.124.

<sup>161</sup> Facsády 2009, p. 110, nr. 181.

<sup>162</sup> Vagó/Bona 1976, pl. 13/2, 3 și pl. 15/1.

<sup>163</sup> Tudor 1976, p. 124, dimesiuni:  $\varnothing: 0,053$  m

<sup>164</sup> Tudor 1976, p.124.

<sup>165</sup> Facsády 2009, p. 110, nr. 181.

<sup>166</sup> Vagó/Bona 1976, pl. 13/2, 3 și pl. 15/1.

<sup>167</sup> Tudor 1976, p. 124, dimesiuni:  $\varnothing: 0,061$  m

<sup>168</sup> Facsády 2009, p. 111, nr. 200.

<sup>169</sup> Guiraud 1989, p. 180.

**Bibliografie:** Tudor 1976, fig 14, pl III; Bălăceanu 1999, 123, nr. cat. 17;  
**Loc de păstrare:** MNIR, nr. inv. NM.

#### 7. Inel (Fig. 7)

**Loc de descoperire:** Drobeta - necropolă

**Material:** Br;

**Dimensiuni:** Ø - 2,3 cm;

**Stare de conservare:** exemplar întreg;

**Calitate:** bună;

**Tehnica:** turnare în tipar;

**Descriere:** inel masiv, cu umeri lați lângă casetă, gravat cu inscripția DR/VOZ (ZOV);

**Analogii:** Enserune-Gallia<sup>170</sup>;

**Datare:** sec. II-III;

**Bibliografie:** Tudor 1976, pl III/ 13; Bălăceanu 1999, 124, nr. cat. 18;

**Loc de păstrare:** MNIR, nr. inv. NM.

#### 8. Inel (Fig. 8)

**Loc de descoperire:** Drobeta-castru

**Material:** Br;

**Dimensiuni:** Ø - 2,3 cm;

**Stare de conservare:** exemplar întreg;

**Calitate:** bună;

**Tehnica:** turnare în tipar;

**Descriere:** inel masiv, cu umeri lați și casetă pentru piatră inclusă în verigă;

**Analogii:** Vertault-Gallia<sup>171</sup>;

**Datare:** sec. II-III;

**Bibliografie:** Bălăceanu 1999, 124, nr. cat. 19;

**Loc de păstrare:** MRPF, nr. inv. 8500.

#### 9. Inel

**Loc de descoperire:** Drobeta;

**Material:** Au;

**Dimensiuni:** Ø - 1,4 x 1, 8 cm; g- 2,02 g;

**Stare de conservare:** NM;

**Calitate:** bună;

**Tehnica:** piesa a fost realizată prin turnare în tipar;

**Descriere:** corpul inelului este format dintr-o verigă sub formă de bandă îngustă care se lățește treptat spre umeri sub formă de romb, montura are și ea formă de romb și nu este ornamentată. Piatra este lipsă;

**Datare:** sec. I-II;

**Bibliografie:** Bălăceanu 2006, 80, nr. inv. 1;

**Loc de păstrare:** MRPF nr. inv AU 30.

#### 10. Inel (Fig. 9)

**Loc de descoperire:** Drobeta-Șimian;

**Material:** Au;

**Dimensiuni:** Ø - 1,7 X 1,8 cm; g - 1,90 g;

**Stare de conservare:** NM;

**Calitate:** bună;

**Tehnica:** turnare în tipar în tipar;

**Descriere:** corpul inelului este format dintr-o verigă sub formă de bandă poliedrică, nu este ornamentat

**Analogii:** Muzeul Național din Belgrad, nr. inv. 113/ 4<sup>172</sup>

<sup>170</sup> *Ibidem.*

<sup>171</sup> Guiraud 1989, p. 182.

**Datare:** sec. IV<sup>173</sup>.

**Bibliografie:** Crăciunescu 1994, Bălăceanu 2006, 80, nr. inv. 2, pl. I/5

**Loc de păstrare:** MRPF nr. inv. AU 36

### 11. Inel

**Loc de descoperire:** Drobeta;

**Material:** Au;

**Dimensiuni:** Ø - 0,9 X 0,8 cm; g - 2,95 g;

**Stare de conservare:** NM;

**Calitate:** bună;

**Tehnica:** turnare în tipar;

**Descriere:** corpul inelului este format dintr-o verigă sub formă de bandă poliedrică, montura ocupând spațiul dintre două muchii, nu este ornamentat, în montură are o almandină;

**Datare:** sec. III;

**Bibliografie:** Bălăceanu 2006, 80, nr. inv. 3;

**Loc de păstrare:** MRPF nr. inv AU 36.

### 12. Inel

**Loc de descoperire:** Drobeta;

**Material:** Au;

**Dimensiuni:** Ø - 1,5 cm; g - 1,70 g;

**Stare de conservare:** NM;

**Calitate:** bună;

**Tehnica:** piesa a fost realizată prin turnare în tipar în tipar;

**Descriere:** corpul inelului este format dintr-o verigă sub formă de bandă poliedrică ;

**Analogie:** Muzeul Național din Belgrad, nr. inv. 113/4<sup>174</sup>;

**Datare:** sec. IV<sup>175</sup>;

**Bibliografie:** Bălăceanu 2006, 80, nr. inv. 3;

**Loc de păstrare:** MRPF nr. inv AU 525.

### 13. Inel

**Loc de descoperire:** Drobeta - mormânt jefuit;

**Material:** Au;

**Dimensiuni:** NM;

**Stare de conservare:** exemplar întreg;

**Calitate:** bună;

**Tehnica:** NM;

**Descriere:** piesa este confecționată din aur, fiind un inel de copil;

**Datare:** sec. II–III;

**Bibliografie:** Benea 2008, 139;

**Loc de păstrare:** MRPF.

---

<sup>172</sup> Popović/Popović 2002, p. 138.

<sup>173</sup> Pe baza analogiilor de pe teritoriul Serbiei.

<sup>174</sup> Popović/Popović 2002, p. 138.

<sup>175</sup> Pe baza analogiilor de pe teritoriul Serbiei.

## Lista figurilor și a planșelor:

- Fig. 1: Brățară, apud Stîngă 1998, 117, nr. cat. 6, pl. 82/ 9;  
Fig. 2: Brățară, apud Stîngă 1998, 117, nr. cat. 7, pl. 82/ 14;  
Fig. 3: Brățară, apud Tudor 1976, p. 124, nr. cat. 4;  
Fig. 4: Brățară, apud Tudor 1976, p. 124, nr. cat. 5;  
Fig. 5: Brățară, apud Tudor 1976, p. 124, nr. cat. 6;  
Fig. 6: Inel, apud Bălăceanu 1999, 123, nr. cat. 17;  
Fig. 7: Inel, apud Bălăceanu 1999, 124, nr. cat. 18 ;  
Fig. 8: Inel, apud Bălăceanu 1999, 124, nr. cat. 19;  
Fig. 9: Inel, apud Bălăceanu 2006, 80, nr. inv. 2, pl. I/5.

## Bibliografie

### 1. Izvoare literare

- Artemidoros = *Carte de tălmăcire a viselor*, trad. Mariana Băluță Skultety, Ed. Polirom, 2001.  
Aulus Gellius = *Noctes Atticae*, The Latin Library.  
Florus = *Epitome de T. Livio Bellorum omnium annorum DCC Libri duo*, Lacus Curtius  
Herodian = *Ab excessu divi Marci libri octo*, Tertulian. Org.  
Persius/ Juvenal/Martial = *Satire și epigrame*, trad. T. Mănescu și A. Hodoș și I. Fischer, Ed. Pentru Literatură, 1967.  
Plinius = *Naturalis Historia*, trad. Ioana Costa și Tudor Dinu, vol VI, Ed. Polirom, 2004  
Suetonius = *Viețile celor doisprezece Cezari*, trad. D. Popescu și C.V. Georoc, Ed. 100+1 Gramar, 2005.  
Titus Livius = *De la fundarea Romei*, traducere Jana Villan, 1959 – 1963

### 2. Bibliografie specială

- Alicu/Cociș 1988 = D. Alicu, S. Cociș, *Podoabe romane de la Ulpia Traiana în Apulum*, 25, pp. 225- 246.  
Alicu et alii 1994 = D. Alicu, S. Cociș, C. Ilieș, A. Soroceanu, *Small Finds from Ulpia Traiana Sarmizegetusa*, Cluj- Napoca.  
Ardevan 1998 = R. Ardevan, *Viața municipală în Dacia romană*, Timișoara  
Bagnall Smith 1999 = J. Bagnall Smith, *Objects and objects of votive significance from Great Walsingham în Britannia*, 30, pp. 21- 56.  
Bajusz/Isac 2001 = I. Bajusz, A. Isac, *Podoabele din amfiteatrul de la Porolissum (Ornements de l'amphithéâtre de Porolissum)* în *Studia Archeologica et Historica. Nicolae Gudea Dicta. Zalău*, pp. 397-430.  
Bălăceanu 1999 = M. Bălăceanu, *Podoabe din Oltenia romană. Inele în Drobeta*, 9, pp. 110-127.  
Bălăceanu 2006 = M. Bălăceanu, *Podoabe de aur în Oltenia romană în Drobeta*, 16, pp. 76- 82.  
Bălăceanu 2006 = M. Bălăceanu, *Podoabe în Dacia romană*, Craiova.  
Benea 1977 = D. Benea, *Citeva considerații privind topografia Drobetei în secolele II- IV în ActaMN*, 14, pp. 133-145.  
Benea et alii 2008 = Doina Benea, Simona Regep-Vlăsici, Mariana Crânguș Balaci, Atalia Ștefănescu-Onițiu, C. Timoc, *Dacia în sistemul socio-economic roman. Cu privire la atelierile meșteșugărești locale*, în *BHAUT*, 9, Timișoara, pp. 107-180.



- Bíró 1994 = M. Bíró, *The bone objects of the Roman Collection. Catalogi Musei Nationalis Hungarici* în Series Archaeologica, 2, Budapest.
- Bounegru/ Ciobanu/ Ota/ Anghel 2011 = G. Bounegru, R.Ciobanu, R. Ota, D. Anghel, *Lux, util și estetic la Apulum. Podoabe și accesorii vestimentare. Catalog de expoziție*, Alba Iulia.
- Ciugudean 1997 = D. Ciugudean, *Obiectele din os, corn și fildeș de la Apulum* în Bibliotheca Musei Apulensis, 5, Alba Iulia.
- Cociș 1994 = S. Cociș, *Podoabe din Dacia romană (Parures de la Dacie romaine)*, în Marisia 23-24, pp. 51- 57.
- Cool 1979 = H. E. M. Cool, *A newly found inscription on a pair of silver bracelets from Castlthorpe, Buckinghamshire* în Britannia, 10, pp. 165- 168.
- Cool 2000 = H. E. M. Cool, *The significance of snake jewellery hoards* în Britannia, 31, pp. 29-40.
- Crummy 2005 = N. Crummy, *From bracelets to battle – honors: military armillae from roman conquest of Britannia*, ICCW, pp. 93-105.
- Coquelle/Loizel 1977 = J. Coquelle, M. Loizel, *Le cimetiere gallo- romain du bas-Empire de Merteville(02)* în Cahiers archeologiques de Picardie, 4, pp. 151-203.
- Ergün 1997 = N. Ergün, *Der Ring als Statussymbol*, în Germania, pp. 115-121.
- Facsády 2009 = A. R. Facsády, *Aquincumi ékszerek. Jewellery in Aquincum*, Budapesta.
- Facsády/Verebes 2009 = A. R. Facsády, A. Verebes, *Analysis of roman bronze finger rings from Aquincum* în MMP, 24, pp. 993-998.
- Florescu/Miclea 1979 = R. Florescu, I. Miclea, *Tezauru transilvane la Kunsthistorisches Museum din Viena*, București
- Fulford/Burnett/Henig/Johns 1989 = M.G. Fulford, A. Burnett, M. Henig, C. Johns, *A hoard of late roman rings and silver coins from Silchester, Hampshire* în Britannia, 20, pp. 219- 228.
- Gramatopol/Theodorescu 1966 = M. Gramatopol, R. Theodorescu, *Vechi Podoabe de aur în Colecțiile Cabinetului Numismatic al Academiei RSR* în SCIA, 13, p. 63-75.
- Gramatopol 1991 = M. Gramatopol, *Artele Miniaturale în Antichitate*, București.
- Gudea 1996 = N. Gudea, *Porolissum. Vama Romană. MonografieArheologică*, Cluj Napoca.
- Guiraud 1981 = H. Guiraud, *Les bagues de epoque romaine du tresor de Boistray* în Gallia, 39, pp. 219- 233
- Guiraud 1989 = H. Guiraud, *Bagues et anneaux a l' epoque romaine en Gaule* în Gallia, 46, pp. 173-211.
- Hamat 2011 = A. Hamat, *Podoabe și accesorii vestimentare feminine din Dacia. Cu privire specială la Dacia Superior. Teză de doctorat. Manuscris*, BCUT.
- Isac/ Gaiu 2006 = A. Isac, C. Gaiu, *Roman jewellery from Ilișua. A typological Study (I)* în F.H. S.I.H D.P., Cluj, pp. 415-431.
- Jelinčić 2007 = K. Jelinčić, *Glass Paste Bracelets from late Antiquity fromthe Site of Virovitica- Kiškorija South* în Contributions of Institute of Archaeology, 24, 1., pp. 213-220.
- Johns 1996 = C. Johns, *The Jewellery in roman Britain. Celtic classical traditions*, Londra.
- Lascu 1965 = N. Lascu, *Cum Trăiau Romanii*, București.
- Mawer 1989 = C.F. Mawer, *A lost roman ring from Suffolk* în Britannia, 20, pp. 237- 241.
- Maxfield 1981 = V. A. Maxfield, *The military decorations of the roman army*, Los Angeles.
- Petolescu 2005 = C.C. Petolescu, *Drobeta în timpul domniei împăratului Hadrian*, în Drobeta, 15, pp. 123- 129.

- Pinckernelle 2007 = K. Pinckernelle, *The Iconography of ancient greek and roman jewellery*. Masters Thesis, University of Glasgow, manuscris.
- Popović 1996 I. Popović, *Certain traits of the silver Jewellerymanufacture in the Central Balkans* în *Starinar*, 47, pp. 139-154.
- Popović 2001 = Popović I., *B bijoux en or e ten argent de II e- III e siecle de la partie Serbie du basin Danubien*, în AGDRDETZ, București
- Popović 2003 I. Popović, *Bijoux Romains dans les Balkans: traditions locales et influence de la romanisation* în *Balkanica*, 34, pp. 39-62.
- Popović/Bresković 1994 = I. Popović, Bresković- Borić B., *Ostava iz Bare. The Bare hoard*, Belgrad.
- Popović/Popović 2002 = I. Popović, A. V. Popović, *Greek inscription on golden finger ring from National Museum in Belgrad* în *Starinar*, 52, pp. 157-61.
- Radulović 2006 = L. Radulović, *Typological analysis of roman bracelets from Viminacium* în *Glasnik Srpskog Arheolskog Drustva*, 22, pp. 355-374.
- Riha 1990 = E. Riha, *Der römische Schmuck aus Augst und Kaiseraugst*, Augst.
- Rustoiu 1996 = A. Rustoiu, *Metalurgia bronzului la daci (sec. II î.Chr-sec. I d.Chr) Tehnici. Ateliere și produse din bronz*, București.
- Stîngă 1998 Stîngă I., *Viața Economică la Drobeta în sec. I- VI p.Ch.*, București .
- Stîngă 2005 I. Stîngă, *Villa rustica de la Gârla Mare, județul Mehedinți. Studiu Monografic*, Craiova.
- Stîngă 2005 a I. Stîngă, *O nouă atestare documentară a coloniei Drobeta* în *Drobeta*, 15, pp. 130-133.
- Swift 2003 E. Swift, *Roman dress accesoris*, Londra .
- Timoc 2008 C. Timoc, *Prelucrarea osului și cornului. Producția de obiecte din os și corn în Dacia romană* în *BHAUT*, 9, pp. 256-284.
- Tudor 1976 D. Tudor, *Obiecte de metal din Drobeta, descoperite în săpăturile lui D. C. Butculescu (1883) și Gr. G. Tocilescu (1896-1899)* în *Drobeta*, p. 117- 137.
- Tudor 1978 D. Tudor *Oltenia Romană*, ed. a IV-a, București
- Vágó/Bóna 1976 Vágó E. B., Bóna I., *Die Gräberfelder von Intercisa. Der spätrömische Südostfriedhof*, I, Budapesta.
- Vass 2010 L. Vass, *Women in a man's world? Female Related Artefacts from the camps of Dacia* în *Marisia*, 30, p. 127-152.

### 3. WEBOGRAFIE

Lacus Curtius

<http://penelope.uchicago.edu/Thayer/E/home.html>

Tertulian. Org

[http://www.tertullian.org/fathers/index.htm#Herodian\\_Roman\\_Histories](http://www.tertullian.org/fathers/index.htm#Herodian_Roman_Histories)

The Latin Library

<http://www.thelatinlibrary.com/index.html>

### Abrevieri

- AGDRDETZ Die Archäologie und Geschichte der Region des Eisernen Tores Zwischen 106- 275 n. Chr. Kolloquium in Drobeta- Turnu Severin, București, 2001
- BHAUT Bibliotheca Historica et Arheologica Universitatis Timisiensis, Timișoara
- F.H. S.I.H D.P. Fontes Historiae Daco- Romanae. *Studia in honorem magistri Demetri Protase*.
- IDR *Inscriptiile Daciei Romane*, București.
- ICCW *Image, Craft and the Classical World. Essays in honor of Donald Bailey and Catherine Johns*, Montagnac.
- MMP. *Materials and Manufacturing Processes*, Oxford
- SCIA *Studii și Cercetări de Istorie și Arheologie*, București.

## FEMININ JEWELRY DISCOVERED IN ANCIENT DROBETA

(Abstract)

This paper brings again in discussion 13 jewelry discovered in ancient city Drobeta. Among them are 5 bracelets and 8 rings, most of them made of gold. For dating, most of them belong to period between the 3<sup>rd</sup> to the V<sup>th</sup> century a. Ch. And represent luxury objects, framed in the category of objects *ornamenta uxoria*. This kind of jewelry show the continuation of Roman life also after the Aurelian's withdrawal and maintaining the imperial control on Danube line, at least for the beginning of the 5<sup>th</sup> century. This fact is proved by the existence at Drobeta of elite, who buys this kind of jewelry, being aware by the religious and social implications of the jewelry. We consider that these elite can be mostly formed out of Roman citizens, who continued to live in Drobeta protected by the Empire power.

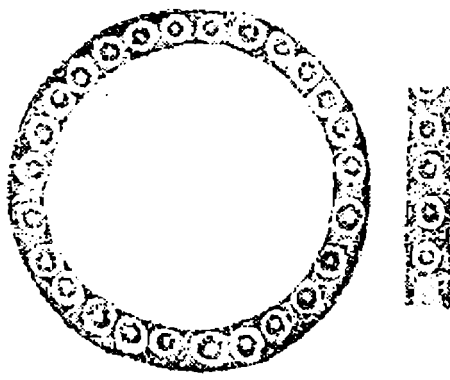


Fig. 1.

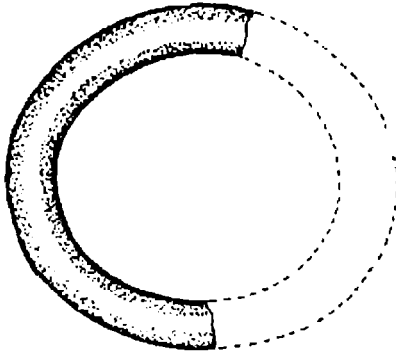


Fig. 2.

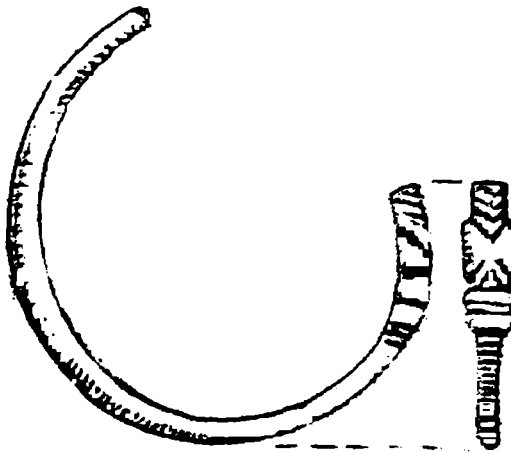


Fig. 3.



Fig. 4.

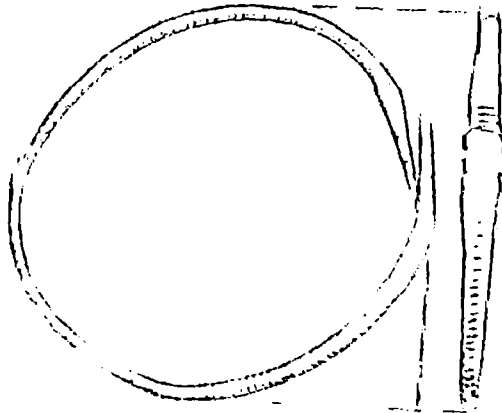


Fig. 5.

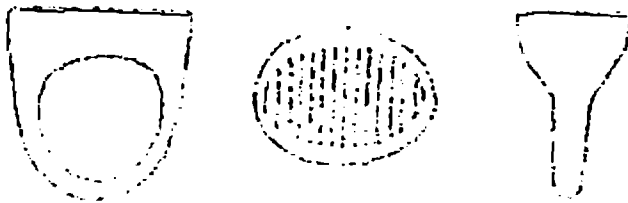
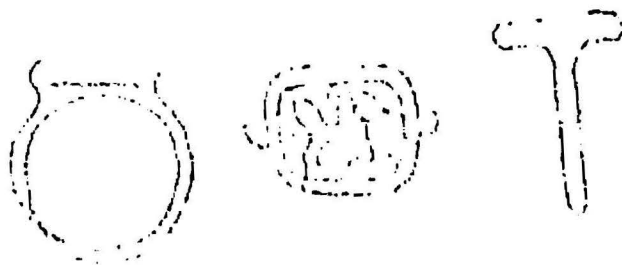
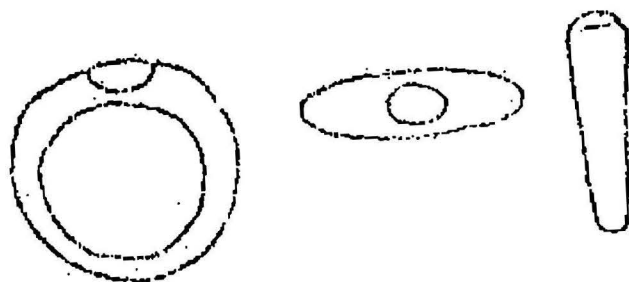


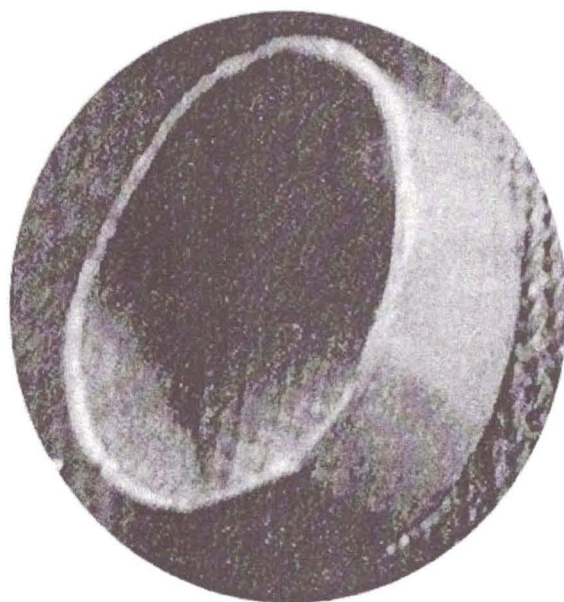
Fig. 6.



**Fig. 7.**



**Fig. 8.**



**Fig. 9.**