

UN CUPTOR DE ARS CERAMICĂ DE LA POJEJENA, JUDEȚUL CARAȘ-SEVERIN

Ovidiu BOZU

Locul numit de săteni *Iz pot vinograda*, se află situat pe partea dreaptă a drumului național DN 57A, la ieșirea din comuna Pojejena spre Socol. Se prezintă ca fiind terasa inferioară a văii Dunării, ce coboară într-o pantă lină de sub dealul *Rupcina*. Pe culmea acestui deal, unde se afla și un releu TV, a fost localizată o așezare hallstattiană, suprapusă parțial de o necropolă medievală (Fig.1.1).

La 10 m de marginea terasei și la 30 m de ultima casă a fost execut un sondaj de verificare orientat nord-sud, cu dimensiunile de 5/2 m, care a fost apoi spre vest a fost lărgită cu încă un metru (Fig.1.2). La adâncimea de 35 cm de la nivelul actual al solului, în suprafața secțiunii, la 20 cm de profilul de nord și la 1,20 m din dreptul metrului 4 al secțiunii s-a conturat bolta unei instalații de ars ceramică.

De formă oval-alungită, cuptorul are o lungime de 4,50 m și o lățime pe mijloc de 1,85 m. și poate fi comparat cu o barcă răsturnată cu fundul în sus. Bolta s-a păstra intactă pe o lungime de 1,20 – 1,50 m, restul prăbușindu-se în interiorul cuptorului. Pereții și bolta cu grosimi cuprinse între 10 și 20 cm de culoare roșie-cărămizie, au lipituri succesive de 5-10 cm grosime, ce indică sugestiv cel puțin o faza de refacere a instalației. Înălțimea exterioară a cuptorului, măsurată de la nivelul vetrei este de 80-90 cm, iar cea interioară este de 65-75 cm. Vatra, bine arsă constă dintr-o suprafață plană perfect netedă și dură (Fig.2).

Un rând alcătuit din bolovani, cu aspect de perete despărțitor, înalt de 65 cm., situat la 1,50 m de la gura de pe latura de sud a cuptorului, compartimentează interiorul vetrei în două spații inegale ca mărime.

Primul compartiment are o lungime de 1,50 m, o lățime cuprinsă între 50 cm și 1,25 m și o înălțimea interioară de 65 cm. Îi corespunde spre exteriorul cuptorului o deschidere dreptunghiulară înaltă de 90 cm a cărei lățime la baza măsoară 50 cm, iar la boltă 40 cm. Această deschidere cu aspect de gură de tiraj este opturată la 50 cm de la nivelul vetrei de un rând de pietre plate dispuse transversal, bine prinse în pereții laterali delimitând astfel două spații înguste cu dimensiunile de 50/30 și 40/20 cm.

Pe vatra acestui spațiu, între gura interioară a cuptorului de pe latura de nord și spatele rândului de bolovani s-au păstrat intacte două cahle-oală.

Al doilea compartiment cu o înălțime interioară de 75 cm, măsoară în lungime 3 m. Lățimea acestui compartiment are valori cuprinse între 1,20 m în spatele gurii de nord, 1,70 m pe mijlocul vetrei și 1,30 m în fața peretelui de bolovani. Și în acest spațiu au fost descoperite un număr de 15 vase: 14 oale cu o singură toartă, din care 6 întregi și 8 păstrate fragmentar și o cahlă-oală, din care s-a mai păstrat doar fundul și o parte din buza vasului (Fig. 3).

Acest tip diferit de cuptor de ars ceramică ca formă și dimensiuni a impus și o tehnică aparte în construirea lui. După ce olarul a stabilit mărimea și forma cuptorului a trecut la săparea după contur a unei gropi de 65-75 cm adâncime la care a podit viitoarea vatră a cuptorului. Pentru a-i da forma definitivă a întrebuițat o structură de lemn foarte asemănătoare cu a unei bărci răsturnate sau chiar părți componente ale unei bărci ce nu mai putea fi utilizată, peste care lutuire și netezire a obținut pereții și bolta cuptorului.

La fabricarea vaselor ceramice de culoare albă descoperite *in situ* pe vatra cuptorului s-a folosit o argilă locală de culoare albă, asemănătoare cu cea de tip caolinitic cu un conținut ridicat de oxid de zinc, ce se regăsește în mineralizațiile neferoase de la Moldova Nouă din Clisura Dunării.

În interiorul cuptorului, vasele au fost arse oxidant datorită prezenței oxigenului. Însăși orientarea cuptorului cu gura de tiraj situată la sud și orificiul de alimentare spre nord indică faptul că olarul a ținut cont ca vântul și în acel sector al Clisuri Dunării bate de la SE spre NV. Opturarea gurii de tiraj, compartimentarea vetrei printr-un zid despărțitor, au fost necesare în vederea menținerii temperaturii dorite în interiorul cuptorului în procesul tehnologic al unei arderi oxidante controlate a vaselor.

Vasele pregătite pentru a fi arse, au fost introduse și așezate prin gura de alimentare de la capătul de nord al cuptorului. În majoritatea lor, au fost așezate culcate dar și în picioare până în dreptul zidului de piatră despărțitor, pentru a folosi la maxim suprafața vetrei.

Recuperarea vaselor după încheierea procesului de ardere și răcire a cuptorului se făcea tot prin orificiul de alimentare care la baza vetrei avea o lățime de 1 m și o înălțime de 50 cm., valori metrice ce fac posibilă intrarea și ieșirea din cuptor. Dacă în cuptor au fost descoperite un număr de 17 piese ceramice, se explică prin faptul că acestea nu au mai putut fi recuperate datorită prăbușirii bolții cuptorului și în final acesta a fost abandonat. În cuptor au fost descoperite două tipuri distincte de vase ceramice.

Oală, confecționată la roată rapidă, din pastă zgrunțuroasă de culoare albă cu pereți subțiri și fund drept. Buză șanțuită în interior ușor trasă spre exterior de care este prinsă o toartă lată cu o nervură profilată pe mijloc, pornește o toartă lată trasă în afară. Singurul decor constă dintr-o canelură ușor adâncită dispusă pe diametrul maxim al vasului. Are următoarele dimensiuni: înălțimea de 22 cm; diametrul la gură de 16,5 cm; diametrul maxim 17,5 cm; diametrul fundului de 11,5 cm (Fig. 4.1).

Pentru oala cu o singură toartă, sau oala pentru lapte, că formă și utilitate îi găsim analogii, cu piese de același tip, confecționate la mijlocul secolului al XVIII-lea la Biniș și în alte localități din județul Caraș-Severin¹.

Cahla-oală, deschidere pătrată, cu laturile de 17 cm, pastă zgrunțuroasă, culoare albă pereți subțiri, fund rotund și plat. Dimensiuni: înălțime 8 cm; diametrul fundului de 10 cm. Cahla-oală, cahla-placă, cahla-disc sunt produse ceramice frecvent întâlnite și în Banat, de-a lungul epocii medievale până târziu în secolul XVIII² (Fig. 4.2).

Este pentru prima oară însă când la Pojejena în punctul *Iz pot vinograda*, a fost documentat arheologic existența singurului centru de olărit din Clisura Dunării pe care îl datăm sec. XVII - XVIII, în care pe lângă vase din olăria țărănească cum este oala de lapte se confecționau și cahle destinate construirii cuptorului cu cahle ca sistem de încălzire a interiorului unei locuințe țărănești.

Lista ilustrațiilor:

Fig. 1. Localitatea Pojejena, cu localizarea cuptorului sec. XVII-XVIII

Fig. 2. Planul cuptorului la scara 1: 20

Fig. 3. Cuptorul de ars ceramică din punctul *Iz pot vinograda*-Pojejena

Fig. 4. 1 oală pentru lapte; 2. cahlă-oală

¹ Barbu 1972, p.172; Petrovski, 1972, p. 74.

² Mărgineanu 2007, p.143; Marcu-Istrate, 2004, p. 20

Bibliografie

- Barbu 1972 = S. Barbu, *Studii de artă populară*, Editura Minerva, București, 1972.
Petrovski 1977 = Maria Petrovski, *Ceramica populară din județul Caraș-Severin*, în *Studii și Comunicări de Etnografie-Istorie*, 2, Caransebeș, 1977.
Mărgineanu 2007 = F. Mărgineanu, *Cahle medievale târzii din colecția muzeului Arad*, în *Analele Banatului* SN, Arheologie-Istorie, XV, Timișoara, 2007.
Marcu-Istrate, 2004 = D. Marcu-Istrate, *Cahle din transilvania și Banat, de la începuturi până la 1700*, Editura Accent, Cluj-Napoca, 2004.

A POTTERY KILN FROM POJEJENA (CARAS-SEVERIN COUNTY)

(Abstract)

It is for the first time when at Pojejena, in the point called *Iz pot vinograda*, placed outside of the village Pojejena, Caraș-Severin county was archeological documented the existence of the only one pottery center from the Danube Clisura, dated in the 17th to 18th century. The pottery kiln had a elongated oval shape and its length was of 4,50 m and a width on its middle of 1,85 m and can be compared with a overturned boat with the bottom up.

The vault was keep intact on a length of 1,20-1,50 m, the rest collapse inside the kiln. The walls and the vault with widths between 10 and 20 cm, of brick red color have successive solders thick of 5-10 cm, which suggestively indicates at least one phase of remaking of the installation.

The exterior height of the kiln, measured at the fireplace's level is of 80-90 cm and the interior one is of 65-75 cm

The fireplace is well burn and is composed by a plane surface, perfectly flat and hard. A layer of boulders, which looks like an dividing wall, 65 cm high, situated at 1,50 m from the aperture from the south side of the kiln is what divides the interior of the fireplace in two unequal spaces. The first division are a length of 1,50 m, a height between 50 cm and 1,25 m and an internal height of 65 cm. In the exterior of the kiln its correspondent is a rectangular opening height of 90 cm, which width at the base is of 50 cm and at the vault of 40 cm. This opening looks like a draft mouth and it is blocked at 50 cm from the level of the fireplace by a level of flat stones, arranged transversal and well-kept in the lateral walls, demarcating two narrow spaces with the dimension of 50/30 and 40/20 cm.

On the fireplace of this space, between the inner mouth of the kiln on the northern side and back of the level of stones were kept two terracotta-pots.

The second division with an internal height of 75 cm has a length of 3m. The width of this division has values between 1,20 m, in the back of the north mouth, 1,70 at the middle of the fireplace and 1,30 in the front of the boulders wall.

In this space also was discovered a number of 15 vessels: 14 pots with one handle, of which 6 were unbroken and 8 fragmentary kept and a terracotta-pot of which was kept only its bottom and a part of the vessels 'lip.

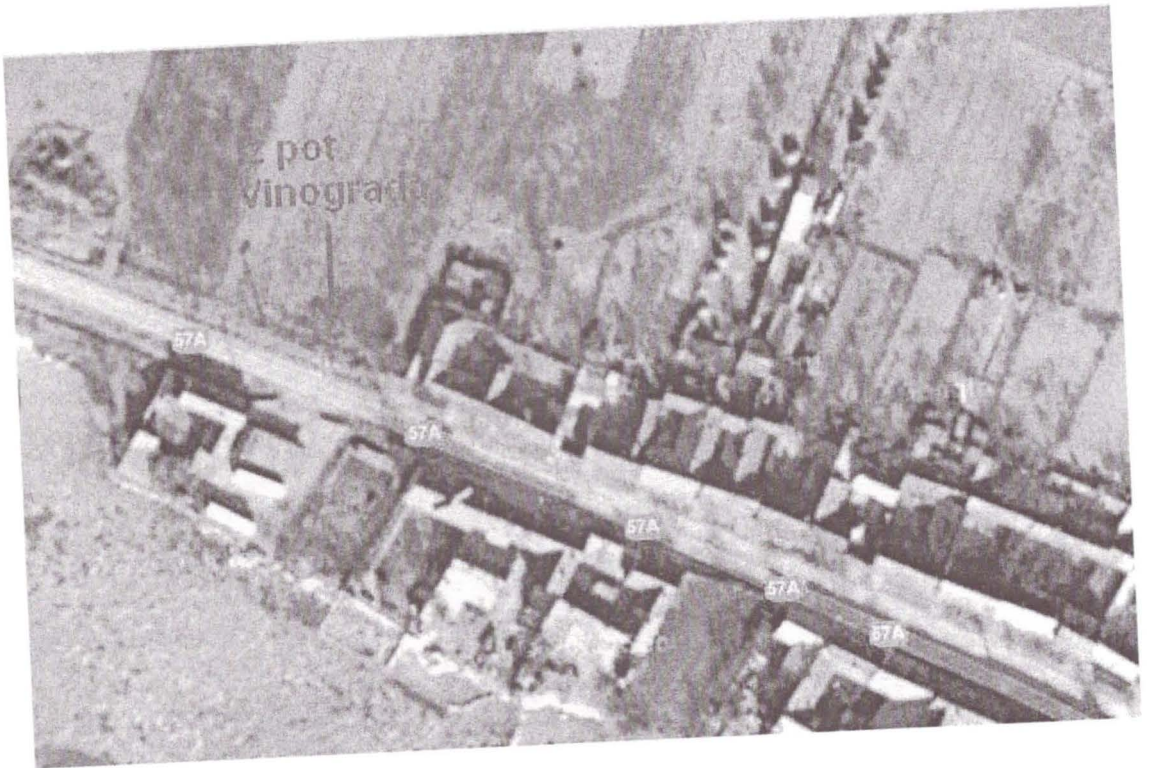
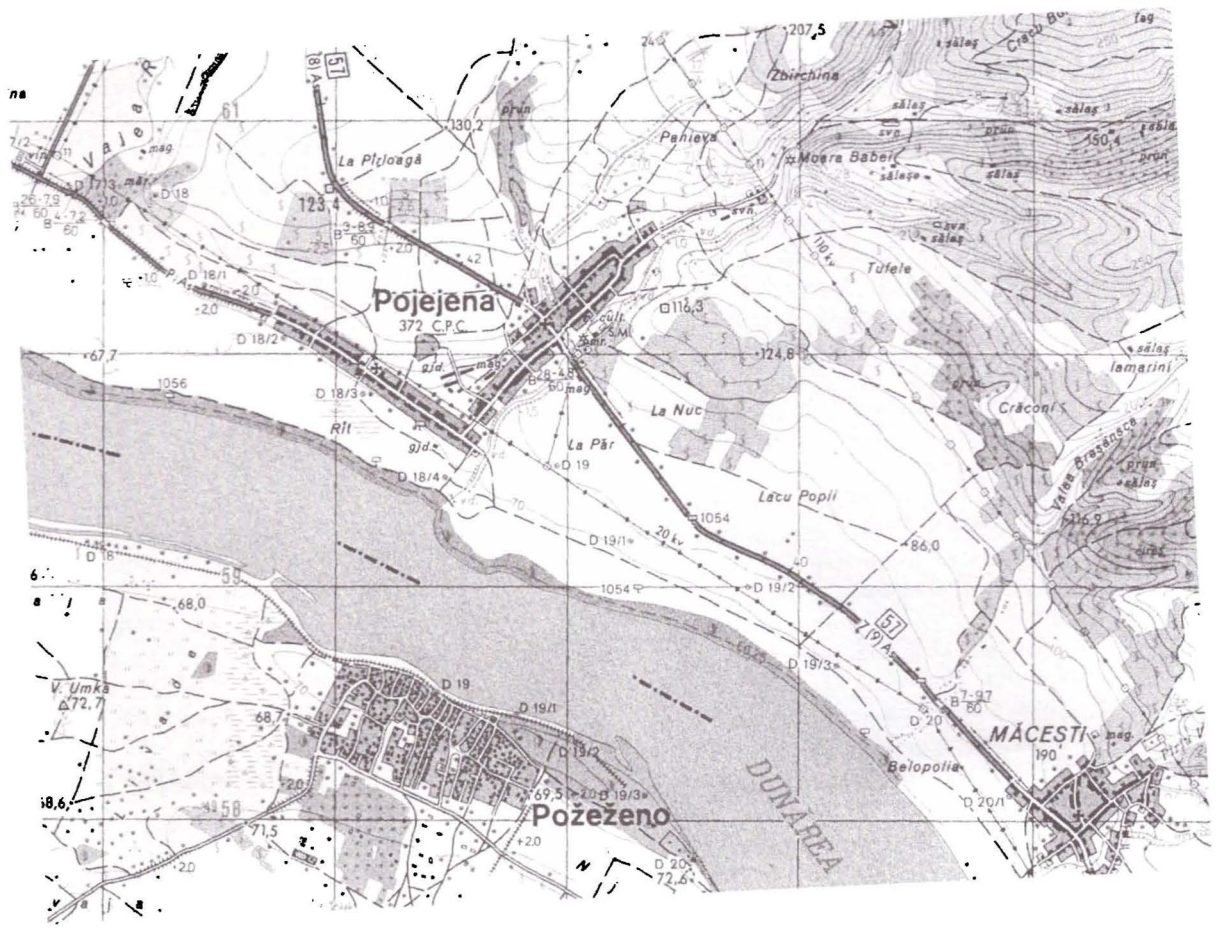


Fig. 1.

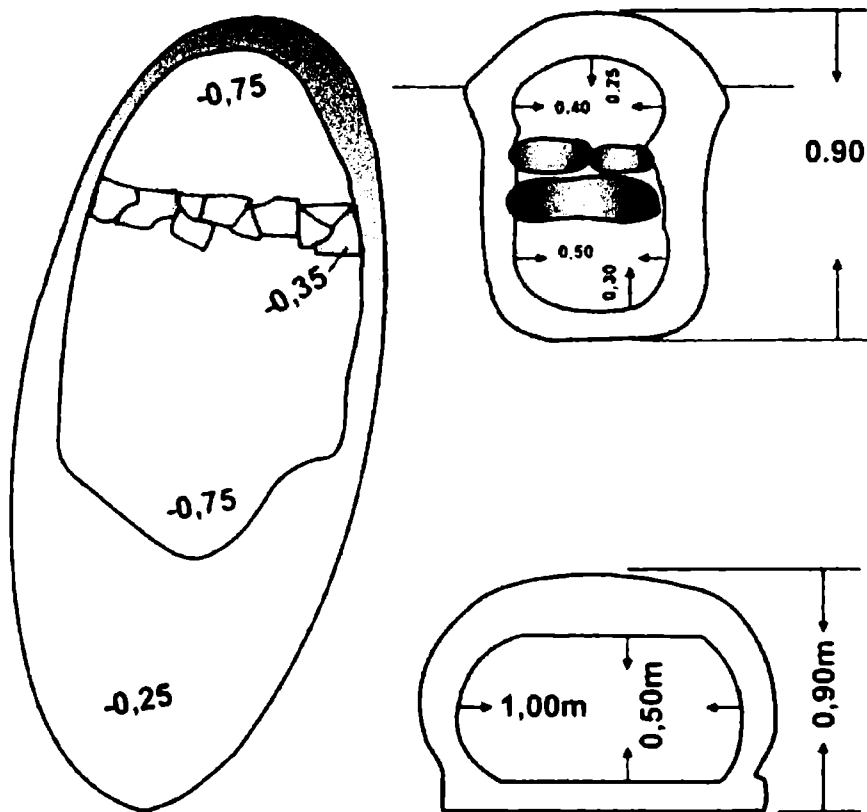


Fig. 2.

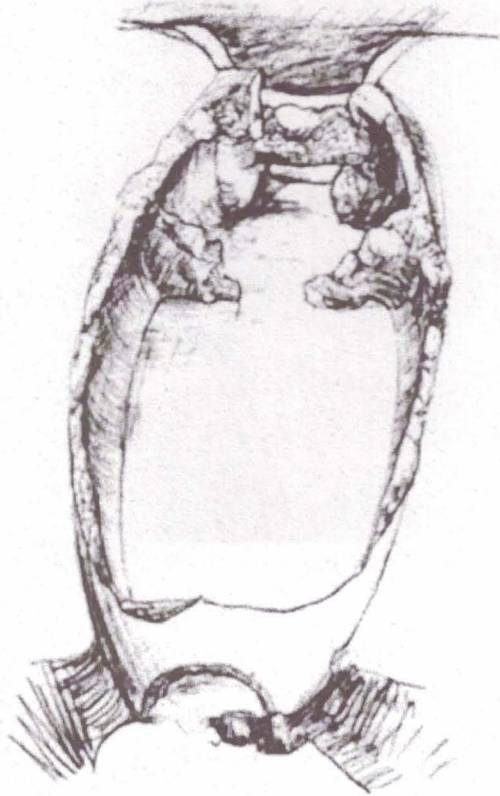
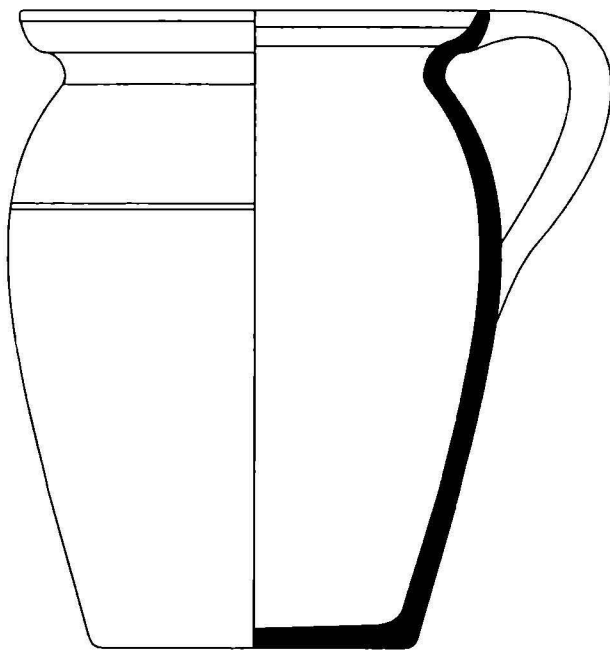
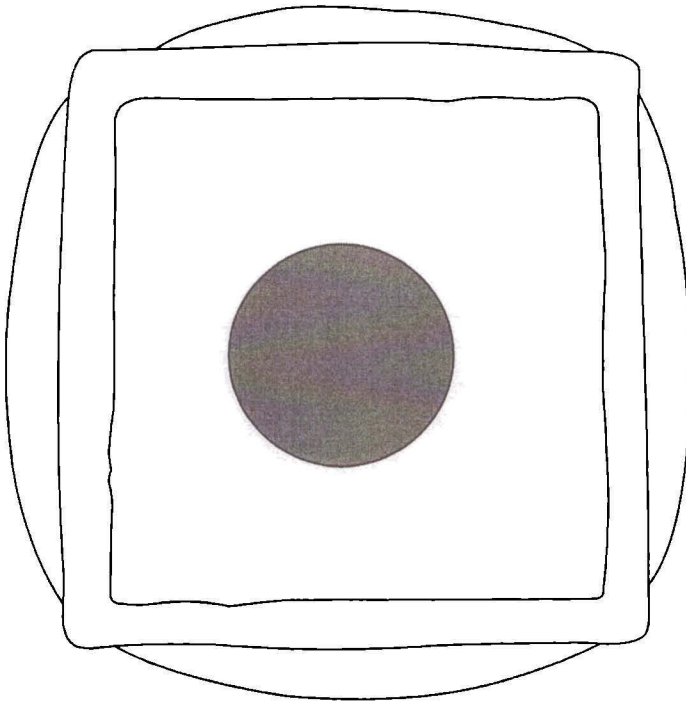


Fig. 3.



1



2

Fig. 4.