

# CASELE ȚĂRĂNEȘTI DIN BANATUL DE MUNTE.

## Studiu de caz: satul Rugi

**Neluțu RADA**

Muzeul Județean de Etnografie și al  
Regimentului de Graniță Caransebeș

Fiecare localitate are o istorie proprie, reprezentând o mică părțică din marea frescă a istoriei patrie, printr-o tradiție culturală, o bogată zestre toponimică și onomastică contribuie la realizarea patrimoniului spiritual național și își prefigurează viitorul prin profunde transformări petrecute în prezent.

Populația de agricultori cu rosturi statornice pe „*agrul strămoșesc*”, de milenii își duce traiul în locuințe durabile cunoscute sub denumirea de casă.

Reprezentativă pentru arhitectura locuinței bănațene de veche tradiție este casa cu două și cu trei încăperi fără prispă, cu acoperișul în două ape și streșina mult lărgită.<sup>1</sup>

Străveche vatră de istorie și spiritualitate românească, satul Rugi s-a impus în peisajul bănațean prin hărnicia, pricepera și ospitalitatea locuitorilor care cu dragoste, pasiune și pricepere au contribuit la dezvoltarea așezării și la îmbogățirea patrimoniului istoric, etnografic, regional și național.

Satul se găsește așezat spre sud-vest de municipiul Caransebeș, la o distanță de aproximativ 12 km. Drumul spre Rugi, trece prin comuna Păltiniș (Valea Boului), se abate spre vest și abia la Brebul Românesc se unește cu vechiul drum ce trecea prin Rugi.

Satul Rugi este așezat pe ambele maluri ale pârâului Măcicaș și are o întindere de 2-2 1/2 Km. Satul se află situat pe o vale, între dealuri cu deschidere spre municipiul Caransebeș.<sup>2</sup> Satul a avut un număr de cinci străzi, dar în prezent au dispărut aproape toate străzile laterale, rămânându-le doar numele și o singură stradă principală. Acest lucru s-a întâmplat atât din cauza concentrării satului spre centru, cât și prin dispariția unor familii, prin moartea sau prin mutarea lor spre centrele urbane.<sup>3</sup>

Istoria frământată a zonei se reflectă în toate manifestările culturii populare și implicit în arhitectura locuinței și a interiorului. Aspectul actual al așezărilor și al arhitecturii se datorează măsurilor administrative luate de imperiul austro-ungar în secolul al XVIII-lea, măsuri ce prevedeau mutarea satelor la drum, sistematizarea.<sup>4</sup>

Majoritatea caselor din satul Rugi sunt construcții din lemn, din bârne încheiate în cheutoare, pe fundații de piatră fasonată cu acoperiș în două ape și cu „*podrum*” - pivniță.

În arhitectura populară s-au folosit în general materiale locale oferite de mediul înconjurător: piatra pentru temelii adunată cu migală din albia râurilor sau piatră de carieră, lutul pentru pereți din lemn; paiele și trestia pentru acoperișuri și adăposturi temporare.<sup>5</sup> În satul Rugi fundația caselor este din piatră fasonată de carieră predominând șisturile cristaline aflate în compunerea geomorfologică specifică zonei colinare a depresiunii Caransebeș.

<sup>1</sup> Țăranu 1975, p. 91.

<sup>2</sup> Corneanu 1940, p. 318.

<sup>3</sup> Informațiile provin de la Tantu Mihai, Freanț Rusălin, Rada Persida, localnici ai satului.

<sup>4</sup> Stoica 1974, p. 150.

<sup>5</sup> Popescu, 1990, p. 21.

La ridicarea caselor, materialul de bază folosit era fagul, bradul, stejarul, se mai folosea ulmul, teiul și chiar salcâmul. Lemnăria caselor, din epoca colonizării habsburgice este din brad, cornii acoperișului sunt confecționați din trunchiuri rotunde, despicate în două sau în patru, iar grinzile sunt fasonate din bardă pe două fețe.<sup>6</sup>

Cele mai vechi case nu aveau fundație, tălpile fiind puse pe pietre-lespezi, se mai foloseau și „*sciompii*” (piloni masivi din stejar, ulm, salcâm), îngrapați sub talpa casei din loc în loc.

Casele țărănești erau așezate la linia străzii, în general, fiind trichelulare, spre stradă fiind casa propriu-zisă sau „*casa dinainte*”, la mijloc tinda, iar în partea din spate era situată „*casa dinapoi*”. De-a lungul casei, de la stradă și până la capătul casei dinapoi, se întindea „*târnațul*”, creat prin lărgirea streșinei de la fațada principală oprind astfel intrarea ploii în casă. Târnațul era un coridor deschis, ridicat la aceeași înălțime cu casa.<sup>7</sup> O particularitate a târnațului o constituie stâlpii, denumiți săgeți sau propte.

Fundamentul caselor era din piatră adunată din albia râurilor, având o înălțime de la 0,5 la 1m<sup>8</sup>. Unele case au soclurile din piatră mai înalte, permițând astfel amenajarea pivniței, podrumului. Pe fundament erau așezate bârne din lemn decojit, cioplit pe patru fețe încheiate la colțuri prin „*cheutori*”, legătura între fundație și bârne se făcea prin șipci de nuiete. Toate cele patru lemne ce intră în componența tălpii casei poartă denumirea de „*bulvani*”. Deasupra tălpii se ridică pereții perimetrali formați din cununi orizontal supra-puse, tipic tuturor zonelor arhitecturii românești în lemn.

Cea mai veche tehnică de construcție în care se folosesc bârnele este cea a cununilor orizontale, încheiate la colțuri prin crestături cioplite în diferite forme, purtând denumiri variate, în „*chetori, căucește, bătrânește, în coadă de rândunică*”.

Bârnelor din care sunt construiți pereții, sunt îmbinate la colțuri în „*ciotori*”, iar de-a lungul pereților în căței fixați cu partea inferioară în bulvani și cu cea superioară în cununi pe care sunt așezate grinzile și cornii acoperișului. Peste scheletul din lemn al pereților se împleteau nuietele de stejar sau carpen, tencuiala pereților se făcea cu lut galben care pentru o mai mare durabilitate se amesteca cu paie sau pleavă.<sup>9</sup>

Pereții și tavanul sunt spoțiți cu var, amestecat cu albăstreală, ceea ce le împrumută o notă de curățenie și prospețime.<sup>10</sup>

Peste ultima cunună a pereților se așează o grindă transversal care străbate de la un capăt la altul casa și pe care se fixează osătura tavanului format din grinzi mai mici dispuse perpendicular, la distanțe egale. Șarpanta sau acoperișul este în două ape, uneori cu frontu aplecat „*teșii*”, format din „*căpriori*” și din „*leațuri*” (despicături în lemn), peste care se așează învelitoarea din șindrilă sau din țigla „*solzi*” și țigla lată.

Cornii sau căpriorii sunt fixați perechi la partea superioară printr-un lemn orizontal care formează coroana acoperișului. La partea inferioară căpriorii sunt prinși în lăcașuri crestate, prin cuie de lemn.<sup>11</sup>

Toată greutatea tavanului este susținută de o grindă groasă numită grindă mare, sau meșter. La cele mai multe case, capeții grinzilor, pe linia fațadei principale sunt fixați într-o bârnă numită babură.

<sup>6</sup> Țăranu 1975, p. 91.

<sup>7</sup> Țăranu 1975, p. 34.

<sup>8</sup> Groza 1977, p. 52.

<sup>9</sup> Groza 1977, p. 52.

<sup>10</sup> Groza 1977, p. 52.

<sup>11</sup> Popescu 1990, p. 26-29.

La cele două frontoane denumite în grai fruntare, marginea acoperișului este tivită cu scânduri numite civele, fixate pe scheletul acoperișului cu ajutorul unor clame de fier forjat cu vârful în formă de săgeată.<sup>12</sup>

Fațada casei se tencuia de sus până jos la fundament și se văruia iar între geamuri și deasupra lor se ornamenta, cu elemente geometrice (linii drepte, orizontale, verticale), elemente florale, zoomorfe. Sub multe case se găsește „*podrumul*” (pivnița) cu găuri păstrate în zid, pentru unele lucruri mărunte care erau depozitate acolo: butoaiele cu țuică, cartofii, fructele peste iarnă.

Ușa de la intrarea în casă este situată în partea dinspre grădină a fațadei principale, aveau înălțimea de 2 metri și erau prevăzute cu „*brăvi*”. Prin această ușă se ajunge mai întâi în tindă (cindă), de unde apoi, în odăile de locuit. Casele cu tindă sunt ridicate pe fundație, prevăzute cu stâlpi de lemn sau cărămidă sub tindă este intrarea în pivniță. Tinda este denumiă și casa cu „*vatra luminii*”, sau cuină, a luat ființă când singura încăpere a casei de tip monocelular, a fost împărțită în două compartimente aproape egale prin construirea unui zid.<sup>13</sup> Tinda este o cameră de trecere folosită în același timp ca bucătărie, are plafon „*cerime*”, iar deasupra vetrei se ridică până dincolo de acoperiș coșul construit din scânduri sau nuiele împletite și lipite cu lut, avînd forma unui trunchi de piramidă.<sup>14</sup> Nu toate casele aveau coș și în acest caz fumul din vatră se ridică și prin deschizătura tavanului se împrăștia în podul casei.<sup>15</sup>

Dintotdeauna rolul vetrei în casă este de a sălășlui focul la care gospodina prepară bucatele în vasele de lut, sau în căldărușă de aramă, ori de tuci.<sup>16</sup> Deasupra vetrei se găsea o bucată de lemn fixată în pereții tinzii, de acest lemn era legat un lanț de care se fixa căldarea. Lângă vatră se afla cuptorul de copt pâinea sau friptura, care era folosit de regulă la zilele de sărbătoare iar în restul zilelor pâinea, mlaiul sau friptura se coceau în țest. Țestul avea formă rotundă și era confecționat din lut iar mai târziu din tuci (fontă). În tindă se găsea o măsuță joasă de formă rotundă, de jur împrejurul căreia se înșirau scaunele cu trei picioare iar pe unul dintre pereți era așezată polița pentru păstrarea blidelor (farfuriilor) și a lingurilor care erau din lemn, fără ornamente, crestate cu dungi pentru a se deosebi între ele.<sup>17</sup>

Spre uliță, se află odaia denumită *soba mare* sau casa dinainte, destinată exclusiv găzduirii oaspeților, iar spre grădină se afla *soba mică* sau casa dinapoi unde locuia familia adesea îngrămădită.

Încăperile luminoase, cu pereții văruiți în alb, au în general un aspect primitiv care degajă multă căldură, datorită țesăturilor.<sup>18</sup>

Din punct de vedere al structurii, interiorul ambelor încăperei este identic cuprinzând: *soba oarbă* construită în colțul format de peretele median și cel longitudinal din spatele casei, două paturi înalte cu scaune numite „*răstamiță*” (care în timpul nopții se foloseau ca o prelungire a patului, venind în sprijinul familiilor cu mulți copii) și o masă între ele, care era acoperită cu un măesai iar în fața ei se așeza un scaun. Deosebirea între cele două încăperi constă în categoriile de țesături, mai numeroase și mai frumoase folosite în „*soba mare*” decât în „*soba mică*”.

<sup>12</sup> Țăranu 1975, p. 92.

<sup>13</sup> Țăranu 1975, p. 91.

<sup>14</sup> Stoica 1974, p. 150.

<sup>15</sup> Groza 1977, p. 56.

<sup>16</sup> Țăranu 1975, p. 92.

<sup>17</sup> Informațiile provin de la Rada Ioan, localnic al satului Rugi.

<sup>18</sup> Stoica 1974, p. 151.

Mobilierul, asemenea casei, rezultă din necesitățile de viață ale celor care-l foloseau. Principalele componente ale locuinței au fost: patul, masa, scaunele, dulapul scund cu trei sertare, dulap cu două uși, țesături. În cameră, „sobă”, paturile sunt în număr de două, așezate pe lângă cei doi pereți longitudinali, tipul de pat răspândit este patul cu tăblii simple și lipsite de elemente decorative. În fața fiecărui pat se afla scaunul numit „răstamiță”. Mesele, nelipsite din nici o locuință, erau de formă și dimensiuni diferite: masă înaltă patrată sau dreptunghiulară cu sertar, și masă joasă rotundă, cu trei picioare, pătrată sau dreptunghiulară, cu patru picioare. Ea era ținută în cuină, rezemată de perete. Masa înaltă cu sertar avea un loc precis în interior, era așezată în „sobă” lângă perete, între cele două paturi.

Scaunul a atins cea mai mare varietate din punct de vedere al formei: scaune joase dreptunghiulare sau care aveau spătarul decorat prin sculptare, sau perforată tăblia spătarului sub formă de inimă. Prăjina, servește la expunerea unor haine sau țesături, cu deosebire în zilele de sărbătoare, era situată deasupra patului, fixată în grinda tavanului prin două inele de fier și ajungea la o lungime de doi metri. Lada de zestre, are o funcție asemănătoare dulapului orășenesc, în ea se păstrează hainele bune. Dulapul cu trei sertare era folosit pentru păstrarea țesăturilor din lână, ponevilor, straițelor și a altor țesături. Oglinda de perete, se afla așezată în „sobă”, pe perețele din față, deasupra mesei. Dintre obiectele de cult, icoana era prezentă în fiecare locuință, reprezentând, de regulă, sfântul care este patronul casei respective. Acestea erau icoane pe sticlă sau pe hârtie, iar pe pereții laterali erau agățate fotografiile ale membrilor familiei. Deasupra mesei sau la mijlocul camerei de locuit era agățată de un cârlig fixat de plafon lampa cu petrol.<sup>19</sup>

Toate ferestrele erau mici în exterior au obloane simple de scândură de brad care se închideau la mijloc. Fiecare aripă a geamului avea câte două ochiuri de sticlă. Ușile și ferestrele nu se vopseau, la început se spălau cu apă caldă în care se puneau paie de ovăz, iar lemnul primea culoarea brun-gălbui.<sup>20</sup>

Ușile cu un singur canat sunt construite din scânduri masive fixate în cuie, confecționate pe un schelet din scânduri groase. Încălzirea odăilor se face cu ajutorul unei sobe oarbe cu gura de alimentare și orificiul de evacuare a fumului în tindă.

Cuptorul este construit ca și casa din lut bătut amestecat cu pleavă și consolidat cu trestie.<sup>21</sup> Dușumeaua încăperilor este din pământ bătut, peste care se aplică un strat subțire de „țārigă” (argilă nisipoasă) sau bălegar de vacă.

Ca anexe ale gospodăriei erau grajdiul, cocina porcilor și cotețul păsărilor. Fântâna „cu roată” ocupă în acest spațiu un loc central bine delimitat în spațiul curții, departe de grajd sau cocină. La fel ca și casele și aceste anexe erau construite din niuele împletite, pământ bătut și grinzi de lemn încheiate în cheutoare. Sunt amplasate în interiorul gospodăriei, iar altele în partea din spate a curții.

Dintre construcțiile anexă cel mai important este grajdiul sau adăpostul pentru vite, care are o dublă întrebuintare atât prin faptul că adăpostește animalele mari, cât și pentru faptul că podul acestuia oferă spațiu generos depozitării fânului, ce va servi drept hrană animalelor pe timp de iarnă. Construcția grajdului are dimensiunea casei, incluzând și soproul în care sunt adăpostite carul și uneltele agricole.<sup>22</sup>

<sup>19</sup> Informațiile provin de la Rada Ioan, localnic al satului Rugi.

<sup>20</sup> Groza 1977, p. 56.

<sup>21</sup> Informațiile provin de la Rada Ioan, localnic al satului Rugi.

<sup>22</sup> Informațiile provin de la Rada Ioan, localnic al satului Rugi.

Cocina porcilor este din bârne încheiate în cheutoare pe fundație de piatră sau lespezi de piatră. Cocinile sunt împărțite în trei compartimente, una este pentru porcii puși la îngreșat, alta pentru scroafa de prăsilă și ultima în care stau porceii. Cotețul păsărilor este o construcție mai mică din bârne sau din scândură.

## STUDIU DE CAZ

### 1. Casa nr. 1

**1.1. Proprietar:** *Bilcă Ilie.* (Pl.I./1)

**1.2. Tip:** - casă cu ziduri de fundație, soclu de piatră, suprastructura din lemn sistem Blackbau<sup>23</sup> în combinație cu cărămizi din lut nearse și cărămizi arse, acoperiș în două ape.

**1.3. Materiale:** piatră de carieră, bârne, grinzi, pământ galben tencuit, cărămizi din lut nearse, cărămizi arse, țigle.

**1.4. Tehnica:** - șanțuri cu ziduri de fundație și soclu din piatră ce închideau spațiul destinat pivniței; spre stradă zidul pivniței prevăzut cu două orificii dreptunghiulare cu rama de lemn și opturate cu lanțeți distanțați;

- talpa casei compusă din două bârne lungi și două scurte din stejar masiv în grosime de 40/40 cm cioplite în patru fețe; de formă dreptunghiulară prefigura planul interior al locuinței cu deschideri pentru uși și ferestre. Talpa casei bine fixată pe zidurile de fundație și pe soclul de piatră;

- pereții perimetrali erau formați din bârne și stâlpi ciopliți pe două fețe, alcătuiind cununa casei; bârnele din pereți și din talpa casei alcătuiau *obada* sau rama casei cu spații funcționale distincte: soba de la drum, cuina și soba obișnuită;

- peste rama casei se ridică *gragea* compusă dintr-o grindă longitudinală ce străbătea toate încăperile casei. Grinda mare cu totalitatea grinzilor transversale alcătuiau tavanul încăperilor;

- în grinzile transversale ale grăgiei se fixau pe înălțime, doi câte doi căpriorii care împreună cu lanțeții alcătuiau podul cu acoperișul casei învelit cu țigle; podul spre drum prevăzut cu două deschideri pentru aerisire;

- Casa este prevăzută cu *târnaș*, gang sau prispă acoperită realizat din prelungirea streșenei ce se sprijină pe un zid din cărămidă crudă, pentru a feri de intemperii intrarea în casă. Situat pe una din laturile lungi ale casei acest gang, poate fi continuu sau nu;

- Intrarea în casă se face printr-un scurt coridor alcătuit din opt trepte la capătul căreia se află o ușa solidă din lemn;

- Acoperiș din țigle;

- Coș zidit din cărămidă arsă cu patru fumuri.

**1.5. Decor:** - fațada casei, nu are un decor aparte doar o bordură profilată.

### 2. Casa nr. 2

**2.1. Proprietar:** *Tantu Mihai.* (Pl. I./2)

**2.2. Tip:** - casă cu ziduri de fundație, soclu de piatră, suprastructura din lemn sistem Blackbau în combinație cu cărămizi din lut nearse și cărămizi

<sup>23</sup> Secară, 1987, p. 55.

arse, acoperiș în patru ape.

### **2.3 Materiale:**

- piatră de carieră, bârne, grinzi, pământ galben tencuit, cărămizi din lut nearse, cărămizi arse, țigle.

### **2.4 Tehnica**

- șanțuri cu ziduri de fundație și soclu din piatră ce închideau spațiul destinat pivniței; spre stradă zidul pivniței prevăzut cu două orificii dreptunghiulare cu rama de lemn și opturate cu lanțuri distanțați;

- talpa casei de formă dreptunghiulară prefigura planul interior al locuinței cu deschideri pentru uși și ferestre;

- pereții perimetrali formați din bârne și stâlpi ciopliți pe două fețe, vâcăluți cu pământ galben peste care s-a aplicat o tencuială albă;

- *gragea* susține podul cu un acoperiș teșit în patru ape;

- Intrarea în casă se face lateral printr-un zid acoperit cu țigle având încorporate două intrări, una prevăzută cu o ușă masivă din lemn și o poartă mare pentru vite și atelaje;

- Casa este prevăzută cu gang continuu, realizat din prelungirea streșenei ce se sprijină pe stâlpi din cărămidă crudă, pentru a feri de intemperii intrarea în casă;

- Acoperiș din țiglă;

- Coș zidit din cărămidă arsă cu patru fumuri.

### **2.5 Decor:**

- Pe fațada casei, în dreptul celor două guri de aerisire, s-a aplicat un decor din tencuială dreptunghiular absidat în relief; la baza dreptunghiului un ornament geometrizat cu aspect piramidal cu mici terminații triunghiulare; între cele două dreptunghiuri tot în relief este redat pomul vieții, ce la capete se termină cu motive vegetale.

## **3. Casa nr. 3**

### **3.1. Proprietar:**

*Freanț Rusălin.* ( Pl.IV./1)

### **3.2. Tip:**

- casă cu ziduri și pereți din cărămidă arsă, cu acoperiș în două ape.

### **3.3. Materiale:**

- piatră de carieră, bârne, grinzi, cărămidă arsă, țigle.

### **3.4. Tehnica:**

- șanțuri cu ziduri de fundație din piatră;

- pereții perimetrali din cărămidă arsă;

- *gragea* susține podul cu un acoperiș în două ape;

- gang continuu, realizat din prelungirea streșenei;

- intrarea în casă se face lateral printr-un zid masiv din piatră cu boltă din cărămizi arse acoperit cu țigle în două ape și prevăzut cu două intrări: o ușă masivă mică din lemn și o poartă mare pentru vite și atelaje; poarta mare este încadrată;

- acoperiș din țiglă;

- coș zidit din cărămidă arsă cu patru fumuri.

### **3.5. Decor:**

- fațada casei nu este tencuită; ca décor atrage atenția crucea mare din alcătuirea porții mici și motivul floral, traforat dispus vertical pe jumătatea de sus a porții.

#### 4. Casa nr. 4

**4.1 Proprietar:**

*Bot Gheorghe (Pl.II./1)*

**4.2. Tip:**

- casă cu ziduri de fundație, soclu de piatră, suprastructura din lemn sistem Blackbau în combinație cu cărămizi din lut nearse și cărămizi arse, acoperiș în patru ape.

**4.3. Materiale:**

- piatră de carieră, bârne, grinzi, pământ galben tencuit, cărămizi din lut nearse, cărămizi arse, țigle.

**4.4.Tehnica:**

- șanțuri cu ziduri de fundație și soclu din piatră ce închideau spațiul destinat pivniței; spre stradă zidul pivniței prevăzut cu un singur orificiu pătrat de aerisire;

- talpa casei de formă dreptunghiulară prefigura planul interior al locuinței cu deschideri pentru uși și ferestre;

- pereții perimetrali formați din bârne și stâlpi ciopliți pe două fețe, vâcăluiti cu pământ galben;

- *gragea* susține podul cu un acoperiș teșit în patru ape;

- Intrarea în casă se face lateral printr-un zid acoperit cu țigle având încorporată, o ușă masivă din lemn;

- Acoperiș din țigle;

- Coș zidit din cărămidă arsă cu patru fumuri.

**4.5 Decor:**

#### 5. Casa nr.5

**5.1 Proprietar:**

*Rada Ioan (Pl.II./2)*

**5.2. Tip:**

- casă cu ziduri de fundație, soclu de piatră, suprastructura din lemn sistem Blackbau în combinație cu cărămizi din lut nearse și cărămizi arse, acoperiș în două.

**5.3. Materiale:**

- piatră de carieră, bârne, grinzi, pământ galben tencuit, cărămizi din lut nearse, cărămizi arse, țigle.

**5.4.Tehnica:**

- șanțuri cu ziduri de fundație și soclu din piatră ce închideau spațiul destinat pivniței; spre stradă zidul pivniței prevăzut cu un orificiu de aerisire pătrat și unul dreptunghiular opturat cu cărămizi;

- talpa casei de formă dreptunghiulară prefigura planul interior al locuinței cu deschideri pentru uși și ferestre;

- pereții perimetrali formați din bârne și stâlpi ciopliți pe două fețe, vâcăluiti cu pământ galben;

- *gragea* susține podul cu un acoperiș teșit în patru ape;

- Intrarea în casă se face lateral printr-un zid acoperit cu țigle având încorporată, o ușă masivă din lemn;

- Acoperiș din țigle;

- Coș zidit din cărămidă arsă cu patru fumuri.

**5.5 Decor:**

#### 6 .Casa nr. 6

**6.1. Proprietar:**

*Ștaier Sorin. (Pl.III./2)*

**6.2. Tip:**

- casă cu ziduri de fundație, soclu de piatră, suprastructura numai din lemn sistem Blackbau, acoperiș în patru ape cu învelitoare de țigle.

**6.3. Materiale:**

- piatră de carieră, bârne, grinzi, pământ galben tencuit, cărămizi din lut nearse, cărămizi arse.

#### 6.4. Tehnica:

- șanțuri cu ziduri de fundație și soclu din piatră.
- talpa casei compusă din două bârne lungi și două scurte din stejar masiv în grosime de 40/40 cm cioplite în patru fețe; de formă dreptunghiulară prefigura planul interior al locuinței cu deschideri pentru uși și ferestre. Talpa casei bine fixată pe zidurile de fundație și pe soclul de piatră;
- pereții perimetrali erau formați din bârne și stâlpi ciopliți pe două fețe, alcătuind cununa casei; bârnele din pereți și din talpa casei alcătuiau *obada* sau rama casei cu spații funcționale distincte: soba de la drum, cuina și soba obișnuită;
- peste rama casei se ridica *gragea* compusă dintr-o grindă longitudinală ce străbătea toate încăperile casei. Grinda mare cu totalitatea grinzilor transversale alcătuiau tavanul încăperilor;
- în grinzile transversale ale grăgiei se fixau pe înălțime, doi câte doi căpriorii care împreună cu lănteții alcătuiau podul cu acoperișul casei învelit cu țigle; podul spre drum din scânduri de lemn în care au fost traforate două orificii de aerisire de formă pătrată cu o latură absidată;
- Acoperiș din țigle;
- Coș zidit din cărămidă arsă cu patru fumuri.

#### 6.5. Decor:

-

#### 7. Casa nr. 7

##### 7.1. Proprietar:

- *Duma Ionel* (Pl.III./1)

##### 7.2. Tip:

- casă cu ziduri de fundație, soclu de piatră, suprastructura numai din lemn sistem Blackbau, acoperiș în două ape cu învelitoare de țigle.

##### 7.3. Materiale:

- piatră de carieră, bârne, grinzi, pământ galben tencuit, cărămizi din lut nearse, cărămizi arse.

##### 7.4. Tehnica:

- șanțuri cu ziduri de fundație și soclu din piatră;
- talpa casei compusă din două bârne lungi și două scurte din stejar masiv în grosime de 40/40 cm cioplite în patru fețe; de formă dreptunghiulară prefigura planul interior al locuinței cu deschideri pentru uși și ferestre. Talpa casei bine fixată pe zidurile de fundație și pe soclul de piatră;
- pereții perimetrali erau formați din bârne și stâlpi ciopliți pe două fețe, alcătuind cununa casei; bârnele din pereți și din talpa casei alcătuiau *obada* sau rama casei cu spații funcționale distincte: soba de la drum, cuina și soba obișnuită;
- fațada tencuită în alb;
- peste rama casei se ridica *gragea* compusă dintr-o grindă longitudinală ce străbătea toate încăperile casei. Grinda mare cu totalitatea grinzilor transversale alcătuiau tavanul încăperilor;
- în grinzile transversale ale grăgiei se fixau pe înălțime, doi câte doi căpriorii care împreună cu lănteții alcătuiau podul cu acoperișul casei învelit cu țigle; podul spre drum din scânduri de lemn în care au fost traforate două orificii de aerisire de formă dreptunghiulară;
- Acoperiș din țigle;
- Coș zidit din cărămidă arsă cu patru fumuri.

##### 7.5. Decor:

-



## 8. Casa nr. 8

### 8.1. Proprietar:

*Bilcă Mihai (Pl.IV./2)*

### 8.2. Tip:

- casă cu ziduri și pereți din cărămidă arsă, cu acoperiș în două ape.

### 8.3 Materiale:

- piatră de carieră, bârne, grinzi, cărămidă arsă, țigle.

### 8.4. Tehnica:

- șanțuri cu ziduri de fundație și soclu din piatră prevăzută cu pivniță care la stradă prezintă două orificii pătrate de aerisire;

- pereții perimetrali din cărămidă arsă;

- gang continuu acoperit, realizat din prelungirea streșenei;

- poartă de intrare cu trepte încorporată în gang;

- intrarea în curte se face lateral printr-un zid masiv din piatră cu boltă din cărămizi arse acoperit cu țigle ce adăpostește o poartă mare din lemn;

- acoperiș din țiglă;

- coș zidit din cărămidă arsă cu patru fumuri.

### 8.5. Decor:

- pe fațadă, o bordură tencuită în trepte în relief distanțată de perete cu un rând de cărămizi cu țigle-solzi protejează de interperii ferestrele;

- în dreptul celor două guri de aerisire de pe perețele podului dinspre stradă, s-a aplicat un decor din tencuială dreptunghiular absidat în relief; motivul ornamental în relief, dispus pe tencuiala de pe fațada casei, constă din trei coloane ce sugerează pomul vieții sau stâlpii cerului; în partea superioară a capitelului, aceștia se termină cu motive vegetale ce încorporează un cerc și un romb; la bază coloana prezintă motivul solar redat printr-un cerc.

## 9. Casa nr.9

### 9.1. Proprietar:

*Frana Gheorghe (Pl.V/1)*

### 9.2. Tip:

- casă cu ziduri și pereți din cărămidă arsă, cu acoperiș în patru ape.

### 9.3 Materiale:

piatră de carieră, bârne, grinzi, cărămidă arsă, țigle.

### 9.4. Tehnica:

- ziduri de fundație și soclu;

- pereții perimetrali din cărămidă arsă;

- soba de la drum cu o singură fereastră mare, ce sugerează o intervenție recentă;

- casa este prevăzută cu gang continuu, realizat din prelungirea streșenei ce se sprijină pe stâlpi din lemn și din cărămidă crudă, pentru a feri de intemperii intrarea în casă;

- poartă de intrare la nivelul solului încorporată în gang;

- intrarea în curte se face lateral printr-un zid masiv din piatră cu boltă din cărămizi arse acoperit cu țigle ce adăpostește o poartă mare din lemn;

- acoperiș din țiglă;

- coș zidit din cărămidă arsă cu patru fumuri.

### 9.5. Decor:

- pe fațadă, o bordură tencuită în trepte în relief distanțată de perete cu un rând de cărămizi cu țigle-solzi protejează de intemperii ferestrele;

- perețele dinspre stradă a podului casei dispune de trei orificii de aerisire; toate trei de formă dreptunghiulară cu o latură absidată au un chenar aplicat din tencuială; la baza dreptunghiului este redat în relief

- câte un cerc ca simbol solar;
- un alt ornament în relief redat printr-o bandă lată cu marginea în val și unghiuri ascuțite înconjoară șerpuit marginile laterale a fațadei podului;
- sub bordura tencuită în trepte, fațada casei prezintă un decor geometrizant continuu;
- cele două margini din fațada casei, sunt ornamentate de asemenea deasupra soclului cu dreptunghiuri mari tencuite.

## Lista ilustrațiilor

- Pl.I. 1: *Casa nr. 1 - Bică Ilie*; 2: *casa nr. 2 - Tantu Mihai*  
 Pl.II. 1: *Casa nr. 4 - Bot Gheorghe*; 2: *casa nr. 5 - Rada Ioan*  
 Pl.III. 1: *Casa nr. 7 - Duma Ionel*; 2: *casa nr.6 - Ștaier Sorin*;  
 Pl.IV. 1: *Casa nr. 3 - Freanț Rusălin*; 2: *casa nr. 8 - Bică Mihai*  
 Pl.V. 1: *Casa Frana Gheorghe*; 2: pomul vieții cu motiv geometric; 3: deco geometric și motive solare; 4-5: pomul vieții cu motive vegetale și geometrice

## Bibliografie

- Corneanu 1940 = N. Corneanu, *Monografia Episcopiei Caransebeșului*, Caransebeș, 1940.  
 Țăranu 1975 = N. Țăranu, *Tipologia locuinței țărănești de tradiție arhaică din Banat în „Tibiscus”*, Editura Muzeul Banatului Timișoara, Timișoara, 1975.  
 Stoica 1974 = Georgeta Stoica, *Arhitectura interiorului locuinței țărănești*, Editura Combinatul Poligrafic „Casa Scânteii”, București, 1974.  
 Groza 1977 = L. Groza, *Arhitectura caselor grănicerești în „Studii și comunicări de Etnografie-Istorie*, vol. II, Editura I.P.Cluj, Caransebeș, 1977.  
 Popescu 1990 = V. Popescu, *Sichevița Arhitectură populară*, Caransebeș, 1990, Editura Poligrafică Cluj,1990.  
 Secară 1987 = N. Secară, *Valori ale arhitecturii populare românești, Timișoara*, 1987.  
 Interviu realizat la data de 11.01.2013 cu localnici ai satului Rugi: Tantu Mihai, Freanț Rusălin, Rada Persida, Rada Ioan.

## TRADITIONAL HOUSES FROM MOUNTAINOUS BANAT.

### Study case: Village Rugi

(Abstract)

The name of *house* is used for centuries to indicate a place of living for the farming population.

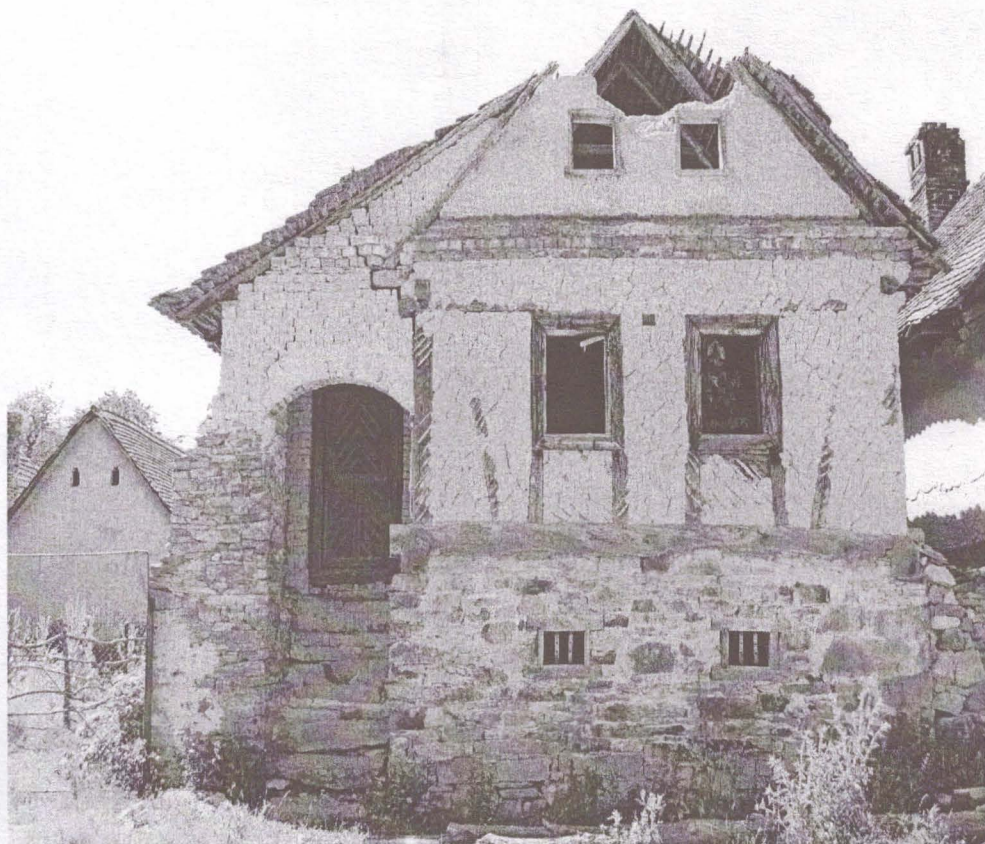
The most representative for the Banat's traditional architecture is the house with two or three rooms without a porch, with the roof in two waters and with a much larger eave.

In folk architecture were used in generally the local materials given by the environment: stone for foundations carefully collected from river beds, the clay for the walls, the wood, the straws and the reed for the roofs and temporary shelters.

The traditional houses layd at the street line, generally, being tricircular, to the street beetin orinteted actually the house or the *house from before*, at the middle is the porch and in the back was the *back house*.

The furniture for this kind of house is due necessities to the ones that used it. The main components of the furniture were the bed, the table, the chairs, the short closet with three drawwers, the closet with two doors.

As an anex of the house was the stable, the and the poultry coop. The fountain whith a wheel has its own place very well marked in the center of the courtyard, far away from the stable an the pigs dump.

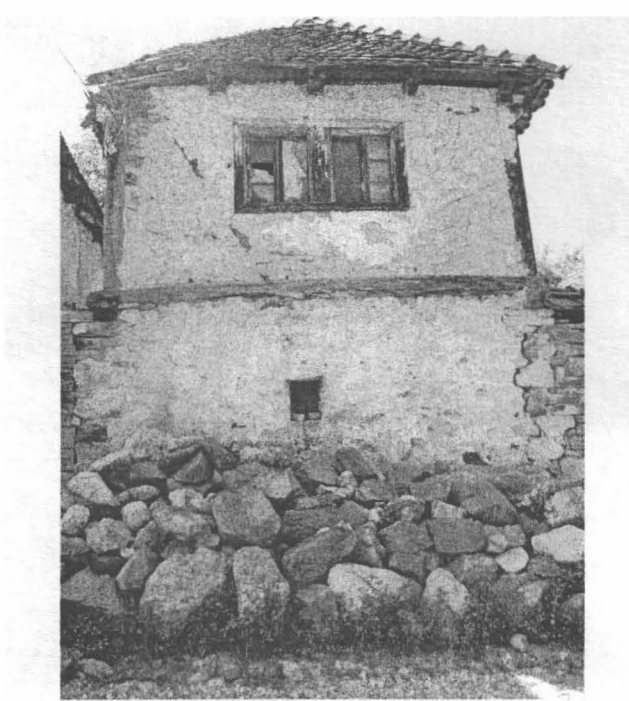


1.



2.

Pl. I.



1.



2.

Pl. II.

244



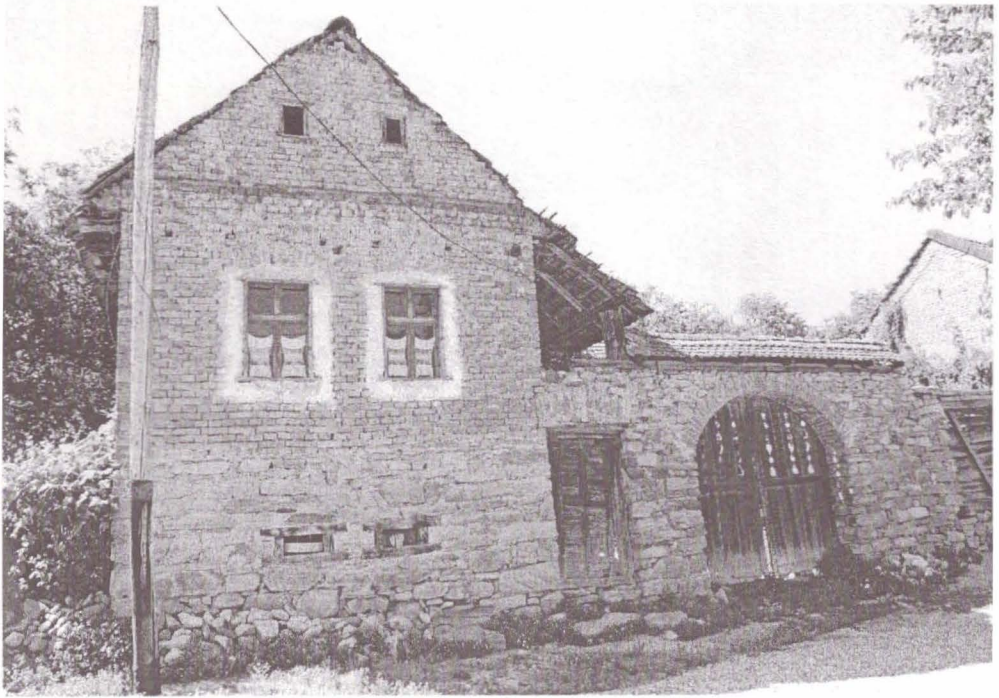
1.



2.

Pl. III.

245



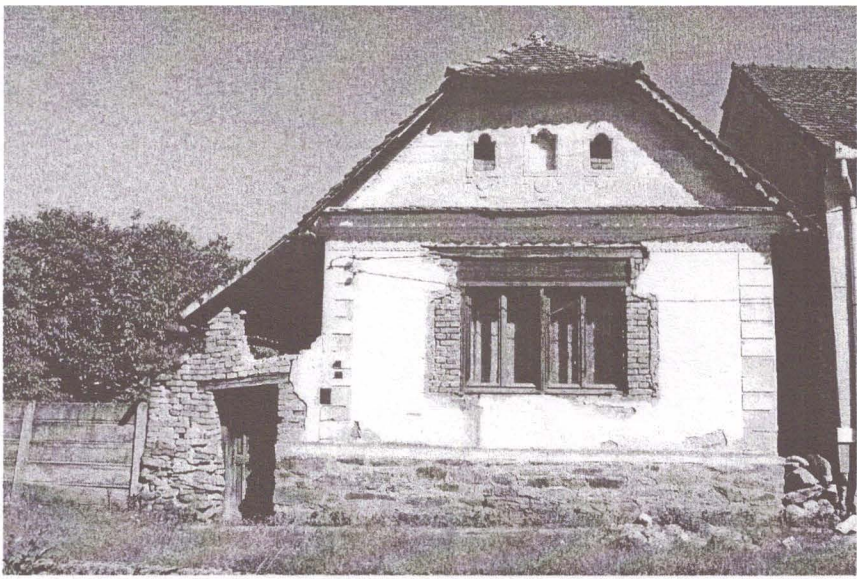
1.



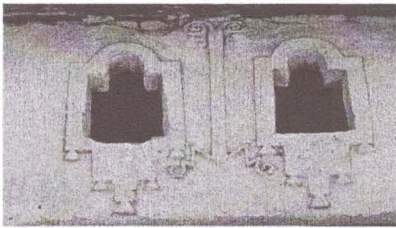
2.

Pl. IV.

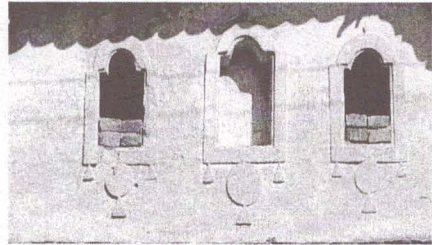
246



1.



2.



3.



4.



5.

Pl. V.