

# CÂTEVA EVIDENȚE PRIVIND RELAȚIILE DINTRE PĂGÂNI ȘI CREȘTINI LA CIOROIU NOU, ÎN EPOCA ROMANĂ

Dorel BONDUC  
Muzeul Olteniei Craiova

În urmă cu câțiva ani, grație unei conjuncturi fericite, a văzut lumina tiparului prima încercare de sinteză a monumentelor romane de la Cioroiu Nou<sup>1</sup>. Cu această ocazie, trecând în revistă cele mai importante descoperiri, constatam existența unei diversități religioase, prin venerarea mai multor divinități păgâne, dar și existența unor creștini<sup>2</sup>.

Dintre divinitățile păgâne venerate la Cioroiu Nou sunt de menționat Liber Pater, Hercule, Mercurius, Iupiter, Venus, Cybele, Hekate, Cavalerii Danubieni, Apollo, Diana, Fortuna, ș.a., toate acestea atestate de reprezentări figurate sau inscripții.

Descoperirile cu caracter creștin, deși nu foarte numeroase, sunt suficiente pentru a ilustra existența unui important grup uman ce avea această orientare religioasă.

Nu ne sunt cunoscute relațiile dintre păgânii și creștinii de la Cioroiu Nou, și în lipsa unor mărturii directe, nu ne rămâne decât să conchidem că adepții celor două categorii de culte au conviețuit în bună vecinătate. Analizând obiectele creștine de la Cioroiu Nou, aserțiunea de mai sus mai poate fi însă nuanțată și o să vedem de ce. Voi reda mai jos descoperirile ce pot aduce lumină în această direcție. Pentru o lectură facilă, am preferat prezentarea obiectelor într-un catalog, majoritatea ilustrațiilor fiind redată în desen<sup>3</sup>.

1. Altar votiv, realizat din calcar nisipos (fig. 1). Profilul superior este decorat în partea din față (abac), cu un triunghi flancat de două acrotere (ușor deteriorate, mai ales cea din stânga). Altarul conține o inscripție dispusă pe șase rânduri, cu litere înalte de 4–5 cm. Dimensiuni: 86 × 35 × 34 cm.

Săpături C. S. Nicolaescu-Plopșor și D. Tudor, 1938; altarul a fost descoperit în cel de-al doilea val de pământ al fortificației, din colțul de sud-est al fortificației (vezi locul descoperirii pe planul publicat la Tudor 1958, p. 177, fig. 42).

Tudor 1942, SE, 187.

Tudor 1958, SE, 301.

Tudor 1968, SE, 384.

IDR, II, 145, cu bibliografia.

Bondoc 2004, p. 14, nr. 10.

Bondoc 2010, p. 29, nr. 4.

S I M  
PRO SALV  
SVA SVOR  
VMQ C ANT  
IVLIANVS  
VLMS

S(oli) I(nvicto) M(ithrae)  
pro salu(te)  
sua suor-  
umq(ue) C. Ant(onius)  
Iulianus  
v(otum) l(ibens) m(erito) s(olvit)

<sup>1</sup> Bondoc 2010.

<sup>2</sup> Bondoc 2010, p. 23.

<sup>3</sup> Desenele au fost realizate de Gabriela Filip, Ionela Mândră și Mihaela Pena; mulțumiri.

*Soarelui nebiruit Mithras, în sănătatea sa și alor săi, C. Antonius Iulianus a îndeplinit făgăduința, cu dragă inimă și după merit.*

\*\*\*

Altarul de mai sus prezintă un semn și pe o fațadă laterală, situată la dreapta celei pe care este scrisă inscripția. Semnul se găsește în partea dreaptă a profilului superior, la 6cm distanță de latura de sus și 4 cm distanță de latura dreaptă a fațadei. Respectivul semn a fost gravat mai adânc decât literele inscripției mithraice. Faptul denotă că poate fi datat mai târziu decât inscripția. În ceea ce privește semnificația semnului, mai mult ca sigur este vorba despre un chrismon.

Înălțime semn – 2,8 cm.

Bondoc 2002, p. 97–99, nr. 1.

Bondoc 2004, p. 15, nr. 10a.

Χρ(ιστος)

2. Platou realizat din pastă fină de culoare cărămizie (fig. 2). S-a păstrat fragmentar: fundul rotund, inelar și profilat. Pe partea interioară a fost scrijelit înainte de ardere, un semn format din trei linii intersectate. Modul de realizare conduce la idea că este vorba despre un chrismon. Diametru fund – 6 cm.

Săpături D. Bondoc, anul 2006, în sectorul de sud-vest al fortificației.

Bondoc 2010, p. 46, nr. 66.

I(ησους) X(ριστος)

Cele două descoperiri prezentate mai sus, pot pune în lumină anumite evidențe în ceea ce privește relațiile dintre păgânii și creștinii de la Cioroiu Nou. Pe de o parte, un altar mithraic a fost „creștinat” prin incizarea unui chrismon pe o fațadă laterală inscripției, fără ca inscripția să fie martelată (fig. 1). Nu se poate să nu remarcăm faptul că a fost incizată doar partea superioară a chrismonului. De ce chrismonul nu a fost aplicat pe fața principală a altarului, este o problemă la care nu avem răspuns acum<sup>4</sup>.

Fenomenul de „creștinare” a vechilor monumente păgâne este o practică binecunoscută deja, mai ales în secolul IV. Contextul de descoperire al altarului (în interiorul valului de pământ al fortificației), nu permite însă o datare așa de târzie. În acest caz, „creștinarea” lui s-a făcut mai devreme.

Concret, în existența sa, altarul a cunoscut trei momente de utilitate. Mai întâi că foarte probabil, provine dintr-un *mithraeum* (încă neidentificat), unde fusese depus de dedicant, pentru sănătatea sa și alor săi. Apoi, la un moment dat, altarul a fost creștinat prin incizarea unui chrismon. În final, altarului i s-a găsit o altă utilitate: a fost fixat într-unul din valurile de pământ ale fortificației (probabil, pentru o mai bună stabilitate a valului); cu privire la aspectul din urmă, acesta trebuie să se fi petrecut într-un moment cu totul grav și dacă fortificația de la Cioroiu Nou a fost ridicată în timpul războiului cu carpii din anul 247<sup>5</sup>, atunci avem o explicație a acestui fapt.

Pe de altă parte, un vas a dobândit caracter creștin, încă din momentul realizării sale. Nu poate fi vorba nicidecum despre un semn sau o marcă de olar. Până în prezent nu am mai găsit

<sup>4</sup> Două stele funerare de la Napoca au fost creștinate prin aplicarea chrismonului pe fața principală, cf. CIL, III, nr. 866; Pârvan 1911, p. 75 și urm.; Nicolaescu-Ploșșor 1933, p. 5–6; Daicoviciu 1936, p. 195–196 și 198–200.

<sup>5</sup> Tudor 1978, p. 210–211. [www.cimec.ro](http://www.cimec.ro) / [www.muzeul-caransebes.ro](http://www.muzeul-caransebes.ro)

vase cu semne similare. Incizarea unui chrismon pe partea interioară a fundului unui platou, încă înainte de arderea vasului în cuptor, arată hotărârea proprietarului de a avea un astfel de obiect. Semnul creștin a fost incizat la vedere (fig. 2), expus practic fără teamă, privitorului.

Ambele obiecte se pot data fără probleme în secolul III. Primul însă a primit creștinarea la oarece distanță de la momentul când a fost realizat, pe când celălalt s-a născut creștin. În lipsa unor informații directe, relațiile dintre păgânii și creștinii de la Cioroiu Nou nu pot fi clar precizate. Oricum, incizarea chrismonului pe fundul platoului ne apare ca un gest născut într-o atmosferă favorabilă (oricum, nu ostilă) creștinismului.

\*\*\*

3. Opaț realizat din pastă fină de culoare gălbuie (fig. 3). S-a păstrat fragmentar: este vorba despre jumătatea anterioară a părții superioare a piesei. Tipul *monolychnis*. Corp de formă rotundă, rezervor distrus, orificiu de alimentare deteriorat. Bordura a fost ornamentată cu motive triunghiulare incizate. Interioarele triunghiurilor care au baza spre rezervorul piesei, conțin două sau trei puncte incizate. Cele cu baza spre exterior, au în interior câte o cruce incizată. În jurul orificiului de alimentare, se găsesc dispuse în relief motive vegetale de forma petalelor unei flori. Piesa a fost vopsită cu roșu pe întreaga suprafață. Dimensiuni:  $6,5 \times 5,6 \times 2$  cm.

Data și contextul descoperirii necunoscute.

Bondoc 2008, p. 55, nr. 14.

Bondoc 2010, p. 43, nr. 52.

4. Ramă de oglindă; realizată din plumb; formă rotundă (fig. 4); suprafața decorată cu „perle” în relief, intercalate de motive în formă de cruce, redată tot în relief; mânerul este de forma unei tije cu secțiunea semirotondă; dimensiuni: înălțime – 5,8 cm; diametru ramă – 3,5 cm.

Săpături D. Bondoc, anul 2008, terme.

Bondoc 2010, p. 51, nr. 87b.

Opațul și oglinda prezentate la nr. 3 și 4 atrag atenția prin decorul de pe suprafața lor, decor în care crucile dețin o pondere importantă. Sunt obiecte ce au fost realizate prin turnare în tipare special realizate în acest scop. Așadar reprezintă produse de serie. Până în prezent astfel de piese nu au mai fost aflate la Cioroiu Nou, dar acest fapt ar putea fi pus și pe seama stadiului cercetărilor. Sau poate au fost produse într-o altă locație, după care au ajuns la Cioroiu Nou prin intermediul schimburilor. Se pare că ultima ipoteză are mai multă greutate, câtă vreme nu au fost aflate tipare ale acestor obiecte.

Un opaț similar cu cel descris aici la nr. 3, a fost descoperit la Tibiscum, și s-a considerat că cele trei puncte incizate în interiorul triunghiurilor reprezintă Sfânta Treime<sup>6</sup>. Mai mult, opațul de la Tibiscum are și o cruce incizată pe fund<sup>7</sup>. În contextul în care crucile apar clar vizualizate pe cele două opațe, caracterul lor creștin este mai greu de contestat.

Și în cazul ramei de oglindă, realizată din plumb, lucrurile stau la fel. Pe lângă cele șase cruci, amplasarea perlelor descrie un traseu în formă tot de cruce. Semnificația creștină este și în acest caz, evidentă. Trei piese similare au fost descoperite la Sucidava<sup>8</sup>, unde se afla și atelierul de producție a unor astfel de obiecte.

<sup>6</sup> Benea 2011, p. 43–50.

<sup>7</sup> Benea 1999, p. 72–75, nr. 5; opațul a fost redat foto și pe copertile cărții.

<sup>8</sup> Tudor 1959, p. 430, nr. 53–55, fig. 4/26.

\*\*\*

În continuare, să trecem în revistă și alte obiecte ce pot avea legătură cu subiectul acestui articol. Este vorba despre mai multe vase, care înainte sau după ardere au fost însemnate cu incizii în formă de cruce.

5. Oală realizată din pastă fină gri-cenușie (fig. 5); fragment de gură și perete; angobă cărămie pe suprafața exterioară; buza teșită orizontal; gura în formă de pâlnie; pe peretele interior al gurii a fost incizat după ardere un semn în forma literei X; dimensiuni: 5 × 4 cm; înălțime semn – 2,5 cm.

Săpături D. Bondoc, anul 2010, S 3, carou 7, – 0,80 cm.

6. Tavă-platou realizată din pastă fină brună (fig. 6); fragment de fund; vopsea neagră și un semn în forma literei X incizat după ardere; dimensiuni: 5 × 4,5 cm.

Descoperire întâmplătoare, D. Bondoc, anul 2011, la sud de fortificație.

7. Fragment din buza unei oale (fig. 7), realizată la roată din pastă fină de culoare roșie. Buza întoarsă orizontal spre exterior, gâtul drept. Pe gât a fost scrijelit după ardere, un semn în formă de cruce. Prima jumătate a secolului III.

Dimensiuni păstrate: 9,5 × 6,2 cm; dimensiuni cruce: 1,3 × 1 cm.

Săpături D. Bondoc, anul 2004 (S 1, carou 10, – 1 m), în sectorul de nord-vest al fortificației.

8. Partea inferioară a unei cănițe (fig. 8), realizată la roată din pastă fină de culoare roșiatică. Pe fund, înainte de ardere a fost incizată o cruce. Se pare că un motiv similar a fost executat și pe peretele vasului, dar s-a păstrat fragmentar. Contextul descoperirii asigură și datarea piesei în prima jumătate a secolului III.

Dimensiuni: înălțime păstrată – 2,5 cm; diametru fund – 3,8 cm.

Săpături D. Bondoc, anul 2001, terme.

9. Fragment din partea superioară a unui capac, realizat din pastă fină de culoare cărămie (fig. 9). Din piesă s-a păstrat apucătoarea și un mic fragment din corp. Pe apucătoare a fost scrijelit după ardere, un semn de forma unei cruci. Context de descoperire databil în prima jumătate a secolului III. Diametru apucătoare – 3,7 cm.

Săpături D. Bondoc, anul 2006 (S 1, carou 15, -0,30 m), în sectorul de sud-vest al fortificației.

10. Fragment dintr-o toartă de amforă, realizată din pastă semifină de culoare cărămie (fig. 10). Vopsea de culoare neagră pe întreaga suprafață. După ardere, pe suprafața piesei a fost incizată o cruce. Context de descoperire databil în prima jumătate a secolului III. Dimensiuni: 10 × 4 × 2,3 cm.

Săpături D. Bondoc, anul 2006 (S 1, carou 20, – 0,70 m), în sectorul de sud-vest al fortificației.

11. Farfurie realizată din pastă zgrunțuroasă de culoare gri-cenușie (fig. 11), cu nisip și pietricele în compoziție; fragment de fund; un semn de forma literei X, scrijelit după ardere; diametru fund – 16,5 cm.

Săpături D. Bondoc, anul 2008, terme.

12. Oală realizată din pastă semifină de culoare cărămizie (fig. 12), cu fragmente de mică în compoziție; fragment: partea inferioară; un semn de forma literei X pe fund, scrijelit după ardere; diametru fund- 8,2 cm.

Săpături D. Bondoc, anul 2008, terme.

13. Fragment de vas realizat din pastă fină cărămizie (fig. 13); vopsea roșie pe suprafața exterioară; un semn în formă de cruce (X) a fost realizat pe suprafața exterioară, după ardere; dimensiuni: 6 × 2,7cm.

Săpături D. Bondoc, anul 2010, S 1, carou 16, – 0,90 m.

14. Fragment de vas realizat din pastă semifină de culoare cărămizie (fig. 14), cu nisip și fragmente de mică în compoziție; vopsea roșie pe suprafață; fragment perete; un semn de forma unui X scrijelit după ardere; dimensiuni: 8 × 7,4 cm.

Săpături D. Bondoc, anul 2008, terme.

15. Oală realizată din pastă fină cărămizie (fig. 15); fragment de gură și perete; buza teșită orizontal, profilată la exterior și canelată; vopsea roșie pe suprafața exterioară; după ardere, pe gâtul vasului au fost incizate două semne (litere) de forma literei X, la distanță unul de celălalt; dimensiuni: 5,5 × 3 cm; înălțime litere- 2 cm.

Săpături D. Bondoc, anul 2012, clădirea mare, laterală sud, – 0,60 m.

Problema care se pune după lecturarea acestor evidențe, este dacă acele cruci incizate pe vasele prezentate mai sus, au sau nu, o semnificație religioasă. Oricum, nu sunt întâmplătoare, ci au fost marcate cu o anume intenție. O atenție specială trebuie acordată momentului în care crucile au fost incizate: înainte sau după ardere.

La o primă vedere, ar fi probabil exagerat să considerăm că toate aceste semne au fost aplicate pe vase în intenția de a le purifica, dobândind în acest sens o semnificație creștină. Dar a le privi pe toate drept simple semne realizate de proprietari sau mărci de olari, având în vedere că era un semn la îndemâna oricui, ar însemna să le desconsiderăm. Întrucât cele mai multe dintre aceste semne au fost incizate după ardere, se exclude posibilitatea ca olarii să fi procedat la realizarea lor. Într-o altă ordine de idei, dacă este să ne referim la proprietarii de vase, este greu de imaginat că toți și-ar fi însemnat vasele în același fel<sup>9</sup>. Nici contextul arheologic nu ne este de prea mare ajutor, având în vedere că vasele respective s-au găsit în diverse puncte din interiorul și din afara fortificației. Cele mai multe dintre cele prezentate mai sus au fost descoperite în contexte aparținând secolului III. Altele, mai puține, se pot data și în secolul II.

Primul care a ridicat problema vaselor cu cruci incizate din Oltenia a fost C.S. Nicolaescu-Plopșor<sup>10</sup>. Mai târziu, în monografia consacrată ceramicii romane din Oltenia, cercetătorul Gh. Popilian a sesizat un număr semnificativ de vase descoperite în locații diferite (Slăveni, Romula, Galiciuica, Locusteni, ș.a.), pe care a fost incizat semnul de forma literei X<sup>11</sup>. Întrucât semnele sunt invariabil aceleași, posibilitatea ca acestea să fi fost făcute de proprietarii vaselor în scopul recunoașterii lor, a fost respinsă. Eminentul ceramist se gândea la posibilitatea ca aceste semne să aibă o semnificație magică<sup>12</sup>. Ideea a fost preluată mai departe, în sensul semnificației creștine

<sup>9</sup> Amplă discuție pe această temă, la Gudea 1994, p. 95–109.

<sup>10</sup> Nicolaescu-Plopșor 1933, p. 4–21.

<sup>11</sup> Popilian 1976, p. 131.

<sup>12</sup> Popilian 1976, p. 131.

a acestui tip de semne<sup>13</sup>. O inscripție palmireană creștină descoperită la Pompei, prezintă exact aceleași semne în formă de X<sup>14</sup>.




Spuneam mai sus că vasele decorate cu cruci de la Cioroiu Nou datează din secolul II (câteva) și din secolul III (mai multe). Semnificația creștină a crucilor anterioare epocii lui Constantin cel Mare, a fost contestată pe diverse considerente<sup>15</sup>. Întrucât și în zilele noastre, semnificația creștină a crucii de pe unele obiecte de epocă romană a fost pusă la îndoială sau evitată dintr-o prudență exagerată, este necesară invocarea unor analogii.

Descoperirile făcute cu mai bine de jumătate de veac în urmă la Ierusalim<sup>16</sup>, deși ignorate până în prezent de foarte mulți, fac dovada apariției crucii ca simbol creștin în Palestina, încă din secolul I al erei creștine. Inscripția de la Pompei despre care a fost vorba mai sus datează din anul 134<sup>17</sup>, iar celebrul „crucifix du Palatin” a fost datat în prima jumătate a secolului III<sup>18</sup>. O inscripție creștină dintr-o catacombă din Roma conține deopotrivă și semnul crucii și un chrismon<sup>19</sup>. Iar descoperirile arheologice sunt confirmate și de un izvor literar timpuriu<sup>20</sup>, prin care ni se relatează că semnul crucii era făcut de creștini în toate împrejurările. Am putea să continuăm cu dovezile privind folosirea simbolului crucii ca semn creștin pe durata secolelor II–III, dar credem că pentru moment este suficient<sup>21</sup>.

Prin urmare, nu ne rămâne decât să considerăm că semnul crucii a apărut imediat după învierea lui Isus și că apariția acelor semne pe vase sau alte obiecte, reprezintă o rezultată a acestui fapt concret<sup>22</sup>.

În stadiul actual al cercetărilor, de la Cioroiu Nou provin 15 obiecte ce poartă chrismon sau semnul crucii creștine, în diversele sale forme. În funcție de destinație, obiectele în discuție se înșiră după cum urmează: un altar, un opaiț, o oglindă și 12 vase ceramice. Exceptând opaițul și oglinda, toate celelalte obiecte au putut fi produse local. În acest context, nu cred că este greșită acreditarea teoriei privind existența unei comunități creștine la Cioroiu Nou. Nu deținem încă date despre existența unui edificiu de cult creștin.

Tabel cu semne creștine incizate pe diverse obiecte de la Cioroiu Nou:

1													
2													
3													

<sup>13</sup> Gudea/Ghiurco 1988, p. 45, nota 29.

<sup>14</sup> Leclercq 1948, col. 3048.

<sup>15</sup> Sulzberger 1925, p. 366 și urm.; Daicoviciu 1936, p. 196–198

<sup>16</sup> Sukenik 1947, p. 351–365; Bagatti 1950, p. 117–120.

<sup>17</sup> Leclercq 1948, col. 3048.

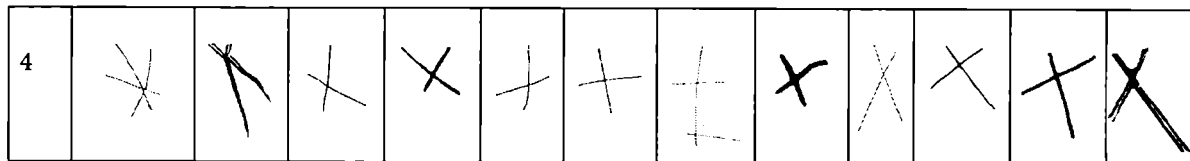
<sup>18</sup> Leclercq 1948, col. 3052.

<sup>19</sup> Leclercq 1937, col. 996.

<sup>20</sup> Tertullian, *De corona militis*, cap. 3

<sup>21</sup> Bibliografia problemei, la Gudea 1994, p. 95–109.

<sup>22</sup> Despre crucea creștină, vezi în general, Leclercq 1948, col. 3045–3131.



Legendă: 1- altar „creștinat”; 2- opaiț; 3- oglindă; 4- vase.

Nu există nici o dovadă a unor relații încordate între creștinii și păgânii de la Cioroiu Nou, în perioada provinciei Dacia. Dimpotrivă, posibilitatea creștinării unor obiecte păgâne (altar, vase), vehiculare unor produse creștine ajunse aici pe cale comercială (opaiț, oglindă), precum și fabricarea unora care să poarte deja o amprentă creștină (vase incizate înainte de ardere), lasă loc interpretării că adepții noii religii s-au putut manifesta în voie. Toate datele de care dispunem, denotă un climat de liniște și toleranță. Se verifică și cu acest prilej, viziunea extraordinară a lui V. Pârvan, care considera că existența unor creștini în Dacia înainte de anul 270, este o *necesitate logic-istorică*<sup>23</sup>.

În epoca romană târzie, situația a cunoscut o evoluție diametral opusă. Săpăturile din anii 1960–1961 au pus în evidență o groapă în vecinătatea și exteriorul colțului de sud-est al fortificației, ce conținea mai multe fragmente de statui și statuete<sup>24</sup>. Starea lor fragmentară, precum și faptul că mai multe erau mutilate, denotă o distrugere intenționată. Nu se poate să nu întrevădem în această evidență, un gest de furie al creștinilor împotriva cultelor păgâne<sup>25</sup>. Iar îngroparea lor în exteriorul fortificației, ar putea să ilustreze tocmai intenția de a se debarasa total de zeii păgâni. Toate aceste evenimente se încadrează în consecințele proclamării creștinismului drept religie unică în întreg Imperiul roman și a interzicerii cultelor păgâne, în timpul împăratului Theodosius I. Iar îndemnul papei Grigore cel Mare<sup>26</sup> la distrugerea sculpturilor din temple este elocvent în acest sens.

## Bibliografie

- Bagatti 1950 = P. B. Bagatti O.F.M., *Resti Cristiani in Palestina anteriori a Constantino ?*, *Reallexicon für Antike und Christentum. Sachwörterbuch zur Auseinandersetzung des Christentums mit der antiken Welt*. Herausgegeben von Th. Klauser, XXVI, 1950, p. 117–131.
- Benea 1999 = Doina Benea, *Dacia sud-vestică în secolele III–IV. Interferențe spirituale*, Timișoara 1999.
- Benea 2011 = Doina Benea, *Mărturii creștine timpurii din Dacia romană*, în *Tibiscum*, S.N., 1, 2011, p. 43–50.
- Bondoc 2002 = D. Bondoc, *Semne pe fațadele laterale ale unor altare romane din Oltenia*, în *Argessis*, XI, 2002, p. 97–104.
- Bondoc 2004 = D. Bondoc, *Inscripții și piese sculpturale. Muzeul Olteniei Craiova / Roman inscriptions and sculptural pieces. The Museum of Oltenia, Craiova*, Craiova 2004.
- Bondoc 2008 = D. Bondoc, *Roman lamps from Cioroiu Nou, Cioroiuși Commune, Dolj County, Romania*, în *Lychnological Acts 2. Trade and local production of lamps from the Prehistory until the Middle Age, Acts of 2nd International Congress on Ancient and Middle Age Lightning Devices*, Zalău-Cluj-Napoca, 13th–18th of May 2006 (edited by Cristian-Aurel Roman, Nicolae Gudea), Cluj-Napoca 2008, p. 53–57.

<sup>23</sup> Pârvan 1911, p. 74.

<sup>24</sup> Tudor 1965, p. 112.

<sup>25</sup> Bondoc 2010, p. 18.

<sup>26</sup> Epist. XI, 56, 76.

- Bondoc 2010 = D. Bondoc, *Cioroiu Nou. 100 descoperiri arheologice / One hundred archaeological discoveries*, Craiova 2010 (recenzia lucrării la C. Timoc, în *Analele Banatului*, S.N., XVIII, 2010, p. 381–382).
- CIL = *Corpus Inscriptionum Latinarum*.
- DACL = *Dictionnaire d'archéologie chrétienne et de liturgie*, Paris.
- Daicovicu 1936 = C. Daicovicu, Există monumente creștine în Dacia ?, în *Anuarul Institutului de Studii Clasice*, 2, 1933–1935 (1936), p. 192–209.
- IDR II = *Inscripțiile Daciei romane. II. Oltenia și Muntenia*, București, 1977 (ed. Gr. Florescu, C.C. Petolescu).
- Gudea 1994 = N. Gudea, Semne în formă de cruce pe vase romane de la Porolissum. Despre semnele în formă de cruce incizate sau zgâriate pe obiecte de uz comun în epoca preconstantiniană, în *Acta Musei Porolissensis*, XVIII, 1994, p. 95–109.
- Gudea/  
Ghiurco 1988 = N. Gudea, I. Ghiurco, *Din istoria creștinismului la români. Mărturii arheologice*, Oradea 1988.
- Leclercq 1937 = H. Leclercq, *Pamphile (Catacombe De)*, *DACL*, 13, 1, 1937, col. 974–1001.
- Leclercq 1948 = H. Leclercq, *Croix et crucifix*, *DACL*, III, 2, 1948, col. 3045–3131.
- Nicolaescu-Ploșor 1933 = C. S. Nicolaescu-Ploșor, *Vechimea creștinismului în Oltenia*, Craiova, 1933.
- Pârvan 1911 = V. Pârvan, *Contribuții epigrafice la istoria creștinismului daco-roman*, București, 1911.
- Popilian 1976 = Gh. Popilian, *Ceramica romană din Oltenia*, Craiova, 1976.
- Sulzberger 1925 = Sulzberger, Le symbole de la Croix et les monogrammes de Jésus chez le premiers chrétiens, în *Byzantion*, II, 1925, p. 337–448.
- Sukenik 1947 = E. L. Sukenik, The Earliest Records of Christianity, în *American Journal of Archaeology*, LI, 1947, p. 351–365.
- Tudor 1942 = D. Tudor, *Oltenia romană*, București 1942.
- Tudor 1958 = D. Tudor, *Oltenia romană*, ediția 2-a, București, 1958.
- Tudor 1959 = D. Tudor, Le dépôt de miroirs de verre doublé de plomb trouvé à Sucidava, în *Dacia*, NS, III, 1959, p. 415–432.
- Tudor 1965 = D. Tudor, Templul și statuetele romane de la Cioroiu Nou, în *Omagiu lui P. Constantinescu-Iași cu prilejul împlinirii a 70 de ani*, București, 1965, p. 109–115.
- Tudor 1968 = D. Tudor, *Oltenia romană*, ediția 3-a, București, 1968.
- Tudor 1978 = D. Tudor, *Oltenia romană*, ediția 4-a, București, 1978.

## SOME EVIDENCES CONCERNING THE RELATIONS BETWEEN THE PAGANS AND THE CHRISTIANS IN CIOROIU NOU, DURING THE ROMAN PERIOD (Abstract)

Archaeological research at Cioroiu Nou has revealed a significant number of objects, which are evidence of the worship of many religious cults and beliefs<sup>27</sup>. Of the pagan deities worshiped at Cioroiu Nou, there can be mentioned here Liber Pater, Hercules, Mercury, Jupiter, Venus, Cybele, Hecate, Danubian Horseman, Apollo, Diana, Fortuna, etc., all of them certified by figurative representations or inscriptions.

The findings of Christian character, although not very numerous, are sufficient to illustrate the existence of an important human group that had this religious orientation. The relations between pagans and Christians from Cioroiu Nou are unknown to us, and in the absence of a direct evidence, we can only conclude that the two categories of cult followers lived together in good neighbourly relations.

A Mithraic shrine was “christened” by incising a *chrismon* on one side of the inscription (fig. 1). On the inside of the bottom of a plate, there was incised a *chrismon*, before burning (fig. 2). A lamp (fig. 3)

<sup>27</sup> Bondoc 2010, p. 23 and 137–138.



and a mirror frame (fig. 4) were decorated with crosses. Finally, eleven ceramic vessels were incised on the surface with marks in the shape of Christian cross (fig. 5–15), in its various versions.

The question that arises is whether these crosses incised on pots, have or not, a religious significance. However, their presence is not an accident, but they were marked with a certain meaning. A special attention should be paid to the moment the crosses were incised: before or after burning.

At a first look, it would probably be excessive to believe that all these signs were affixed to vessels with the intention to purify them, gaining in this sense a Christian significance. But to consider them all as mere owner or potter marks, given that it was a sign of the reach of anyone, would be to disregard them.

Whereas most of these signs have been incised after burning, the possibility that the potters made them is excluded. Moreover, if we refer to the owners, it is hard to imagine that all would have marked their vessels in the same way. The archaeological context is not of much help, since these vessels were found in various locations in and outside the fortification. Most of the ones listed above were found in contexts belonging to the third century. Others, less, can be dated in the second century.

The one who first raised the issue of the vessels with incised crosses in Oltenia was C. S. Nicolaescu-Plopșor<sup>28</sup>. Later, in the monograph devoted to the Roman pottery from Oltenia, dr. Gh. Popilian noticed a significant number of vessels found in different locations (Slăveni, Romula, Galiciuica, Locusteni, etc.), which were incised with a mark in the shape of the letter X<sup>29</sup>. Since the signs are invariably the same, the possibility that they might have been made by the owners of the vessels for recognition, was rejected. The eminent researcher thought of the possibility that these signs had a magical significance<sup>30</sup>. This idea was taken further within the meaning of the Christian significance of this type of signs<sup>31</sup>. A Christian palmirean inscription discovered at Pompei presents the same signs in the shape of the letter X<sup>32</sup>.

I mentioned above that vessels decorated with crosses from Cioroiu Nou are dated in the second century (few) and in the third century (many). The Christian significance of the crosses earlier than the period of Constantine the Great was questioned from various reasons<sup>33</sup>. Whereas today, the Christian meaning of the cross, on some items of the Roman era has been questioned or avoided in an exaggerated caution, it is necessary to invoke some analogies.

The discoveries made more than half a century ago in Jerusalem<sup>34</sup>, although ignored by many, certify the cross as a Christian symbol in Palestine from the first century of the Christian era. The inscription from Pompei which I was talking about above, dates from the year 134<sup>35</sup>, and the famous “crucifix du Palatin” was dated in the first half of the third century<sup>36</sup>. A Christian inscription from a catacomb of Rome contains both a sign of the cross and a chrismon<sup>37</sup>. The archaeological finds are confirmed by an early literary source<sup>38</sup>, which tells us that the sign of the cross was made by Christians in all circumstances. We could continue with evidence of the use of the cross as a Christian symbol during the second and third centuries, but we believe it is sufficient for the moment<sup>39</sup>.

Therefore, we can only consider that the sign of the cross appeared immediately after the resurrection of Jesus and the presence of those signs on pots or other objects is a clear result of this moment<sup>40</sup>.

In the present state of research in Cioroiu Nou, there come 15 objects bearing a chrismon or the sign of the Christian cross in its various forms. Depending on the destination, the objects in question are

<sup>28</sup> Nicolaescu-Plopșor 1933, p. 4–21.

<sup>29</sup> Popilian 1976, p. 131.

<sup>30</sup> Popilian 1976, p. 131.

<sup>31</sup> Gudea/Ghiurco, 1988, p. 45, the footnote 29.

<sup>32</sup> Leclercq 1948, col. 3048.

<sup>33</sup> Sulzberger, 1925, p. 366 et seq.; Daicoviciu 1936, p. 196–198.

<sup>34</sup> Sukenik 1947, p. 351–365; Bagatti 1950, p. 117–120.

<sup>35</sup> Leclercq 1948, col. 3048.

<sup>36</sup> Leclercq 1948, col. 3052.

<sup>37</sup> Leclercq 1937, col. 996.

<sup>38</sup> Tertullian, *De Corona militis*, chapter 3.

<sup>39</sup> The bibliography of the problem, at Gudea 1994, p. 95–109.

<sup>40</sup> About Christian cross, see generally Leclercq 1948, col. 3045–3131.

as follows: a shrine, a lamp, a mirror and 12 ceramic vessels. Except the lamp and the mirror, all other objects could have been produced locally. In this context, I do not think it is wrong to accreditate the theory of the existence of a Christian community in Cioroiu Nou. We have not data about the existence of a Christian religious edifice.

There is no proof of strained relations between Christians and pagans from Cioroiu Nou, during the period of Dacia province. On the contrary, the possibility of the christianisation of pagan objects (a shrine, vessels), the circulation of some Christian products which arrived here by trade (a lamp, a mirror), and the manufacture of objects which already bear a Christian imprint (incised vessels before burning) leave the interpretation that the devotees of the new religion could express freely.

On the contrary, the christianisation of pagan objects (altar), vehicular products reached here about Christian (lamp, mirror), as well as the manufacture of some who already bear a Christian imprint (incised pots before firing), leaves the interpretation of the new religions followers that were able to manifest at will.

All the evidence indicates a climate of peace and tolerance. On this way, the extraordinary vision of V. Pârvan, who believed that the existence of Christians in Dacia before the year 270 was a logical-historical necessity<sup>41</sup> has been certified.

In the Late Roman period, the situation turned the other way round. The excavations in the years 1960–1961 revealed a hole in the neighborhood and outside the south-eastern corner of the fortress, which contained several fragments of statues and statuettes<sup>42</sup>. Their preservation state, some were fragmentary and many of them were mutilated, denotes a deliberate destruction. We can see in this evidence, a gesture of anger of Christians against pagan cults<sup>43</sup>.

Their burial outside the fortification might illustrate precisely the intention to discard all of the heathen gods. All these facts fit with the events that followed the proclamation of Christianity as the only accepted religion in the entire Roman Empire and to the banning of the pagan cults under Emperor Theodosius I. In this respect is also eloquent that Pope Gregory the Great<sup>44</sup> requested the destruction of the sculptures from the temples.

Translated by dr. Mihaela Pena

<sup>41</sup> Pârvan 1911, p. 74.

<sup>42</sup> Tudor 1965, p. 112.

<sup>43</sup> Bondoc 2010, p 18.

<sup>44</sup> Epist. XI, 56, 76.



Fig. 1

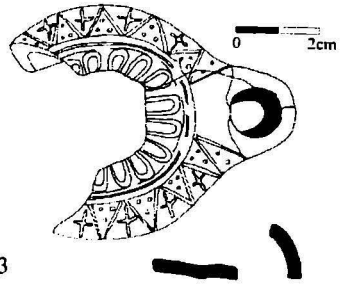
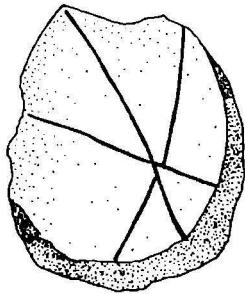
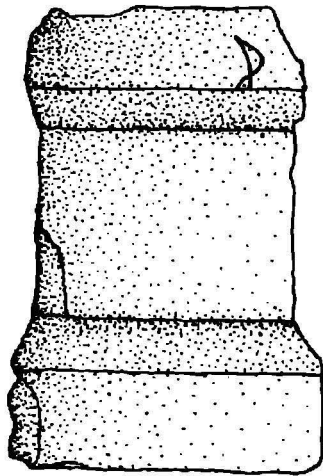


Fig. 3

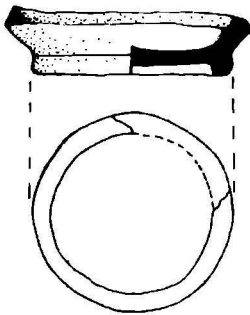


Fig. 2

0 2 cm

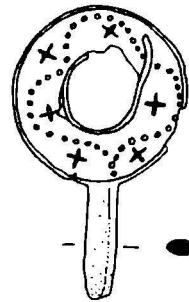


Fig. 4

0 2 cm

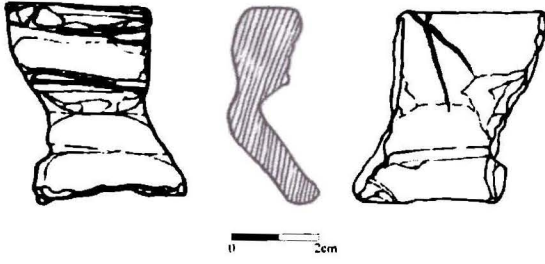


Fig. 5



Fig. 6

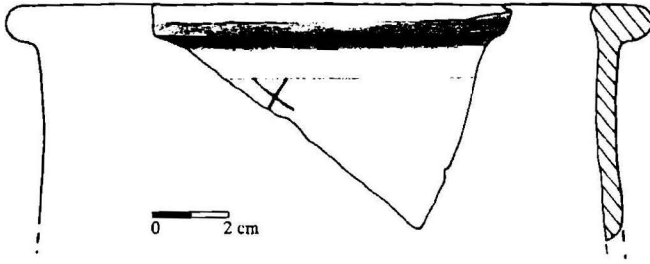


Fig. 7

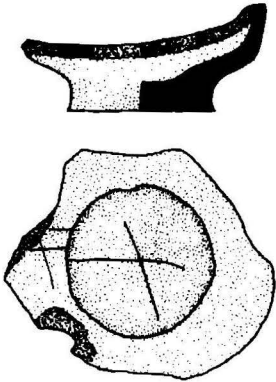


Fig. 8

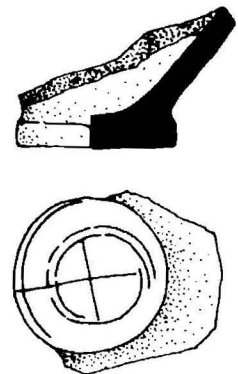


Fig. 9

