

CONSIDERAȚII PRIVIND PRODUCȚIA LOCALĂ DE OPAIȚE DE LUT LA TIBISCUM

Ana-Cristina HAMAT

Muzeul Banatului Montan, Reșița

Viorel Ștefan GEORGESCU

Universitatea de Vest Timișoara

Subiectul producerii și comercializării opaițelor de lut în provincia Dacia a suscitat de-a lungul timpului multe discuții în ceea ce privește descoperirile de piese sau tipare, ștampilele producătorilor considerați autohtoni, producția anonimă, pasta, metoda și tehnica de realizare a lucnelor, ateliere și modele de comercializare. Progresul cercetării se datorează în principal volumului tot mai mare al descoperirilor, care se adaugă celor deja cunoscute din centrele municipale ale provinciei cum sunt Apulum, Tibiscum, Porolissum, Romula, Ulpia Traiana Sarmizegetusa. Alături de studiile consacrate ale lui Cloșca I. Băluță și Nicolae Gostar, D. Alicu, Ana Cătinaș, Doina Benea²⁴, literatura de specialitate românească s-a îmbogățit cu studiile lui C. A. Roman²⁵, Simona Regep²⁶ sau F. Topoleanu²⁷ R. Ota și G. Bounegru²⁸. Centre precum Ulpia Traiana Sarmizegetusa, Romula, Tibiscum, Porolissum, Potaissa, Drobeta din mediul urban și Gârla Mare și Cristești²⁹ – din mediul rural au întregit imaginea complexă asupra activității unor oficine care produceau opaițe. Între orașele romane din Dacia, Tibiscum ocupă un loc privilegiat prin natura și importanța descoperirilor. Între acestea, opaițele ocupă un loc deosebit. Istoriografia privitoare la acest subiect este destul de consistentă și prezintă, cu rare excepții, toate tipurile de lămpi folosite în lumea romană în timpul secolelor II- III, alături de care regăsim produse locale datate între secolele II- IV.

Pentru a putea vorbi despre o producție locală, considerăm că trebuie îndeplinite trei condiții esențiale și anume, existența în aceeași sit arheologic a pieselor finite (nu neapărat în curs de prelucrare), a tiparelor și a unor ateliere ceramice. Atunci când cel puțin două dintre aceste condiții sunt îndeplinite putem vorbi despre posibilitatea producerii opaițelor în ateliere locale³⁰.

Pe teritoriul așezării și a castrului de la Tibiscum au apărut de-a lungul timpului o serie de opaițe, acestea fiind obiectul unor studii de specialitate³¹, a unei lucrări de doctorat³² sau al unor publicări separate³³ și reprezentând un total de peste 206 piese până la nivelul anului 2007³⁴. Apreciem că în prezent numărul este undeva în jurul cifrei de 230 de piese publicate. Dintre acestea, numărul celor care pot proveni din ateliere locale este destul de mare raportat la

²⁴ Băluță 1961; Băluță 1965; Băluță 1986; Băluță 1996; Băluță 2003; Gostar 1961, p. 149–209; Alicu 1994; Cătinaș 1997; Benea 1990; Benea 2006; Benea 2008; Benea 2008 a; Ota/Bounegru 2009.

²⁵ Roman 2000; Roman 2006; Roman 2006 a; Roman 2006 b; Isac/Roman 2006.

²⁶ Regep Vlascici 2005; Regep Vlascici 2007; Regep Vlascici 2007 a; Regep Vlascici 2008.

²⁷ Topoleanu 2012.

²⁸ Ota/Bounegru 2009.

²⁹ Stîngă 2005, pl. XLVIII/6; Man 2000.

³⁰ Hamat 2013, în curs de publicare.

³¹ Benea 1990; Benea 2008.

³² Regep Vlascici 2007.

³³ Ardeț/Ardeț 2004; Regep Vlascici 2006; Regep Vlascici 2007a .

³⁴ Regep Vlascici 2007.

numărul total de piese publicate. Este vorba despre 74³⁵ de piese și 3 tipare. Acestea au fost considerate produse locale prin caracteristicile tipologice, finisaje și calitatea pastei. Discuția despre existența produselor locale trebuie să cuprindă în mod obligatoriu și referiri la pastă, finisaje și caracteristicile tipologice. Analiza pastei este esențială pentru stabilirea cu cât mai multă certitudine a existenței producției locale. Pasta din care sunt făcute aceste opaițe la Tibiscum este tipic locală, cu un mare conținut de nisip și mică³⁶, uneori are chiar și pietricele în compoziție³⁷, folosite ca și degresant. Pregătirea lutului necesită zdrobirea degresantului fie în particule fine, fie mai mari cu aspect grosier³⁸. În funcție de culoare, compoziție și degresant, pasta opaițelor de factură locală se împarte în mai multe grupe ceramice după cum urmează:

IA Caracterizată prin pastă gălbuie, fină, omogenă, fără impurități, cu angobă carmin strălucitoare care îmbracă toată piesa. Această grupă corespunde tipului 1 și se află în uz în prima jumătate a secolului al II-lea.

IB Caracterizată prin pastă gălbuie, semifină, omogenă, cu conținut de mică ca și degresant, angobă roșie sau brună. Această grupă corespunde tipurilor 2, 3 și 5 și se află în uz pe toată durata provinciei romane.

IIA Caracterizată prin pastă cenușie, semifină, omogenă, cu conținut de mică ca și degresant, angobă maronie. În tipologia făcută de D. Benea³⁹ și preluată de noi⁴⁰, această grupă corespunde de fapt grupei IIB. Ea încadrează tipurile 5 și 7 și se datează în secolele II- III.

IIIA Caracterizată prin pastă roșie, fină, omogenă, fără impurități, angobă carmin care îmbracă toată piesa. Lămpile care se încadrează în această grupă ca și produse locale⁴¹, fiind citate în acest fel de către specialiști⁴², păstrează totuși o oarecare incertitudine⁴³ asupra provenienței. Ele provin clar dintr-un atelier provincial, însă este posibil ca acesta să nu fie Tibiscum.

IIIB Caracterizată prin pastă roșie, semifină, omogenă, aproape fără impurități, angobă roșu carmin sau maro strălucitoare. Această grupă corespunde tipurilor 2, 5 și 6 fiind folosită în secolele II- III și este caracteristică pentru produsele locale⁴⁴.

IIIC1 Caracterizată prin pastă roșie – cărămie, omogenă, cu mică folosită ca și degresant, uneori angoba lipsește. Această grupă corespunde tipurilor 2, 4 și 5, fiind datată în perioada secolelor II- III. Este caracteristică pentru produsele locale⁴⁵.

IIIC2 Caracterizată prin pastă roșie- cărămie, grosieră, omogenă, în compoziție are mică și nisip. Această grupă cuprinde tipurile 5, 7, 8, 10 fiind datată între secolele II- IV. Este o grupă tipică pentru produsele locale⁴⁶.

IIID Caracterizată prin pastă roșie – cărămie, grosieră, în compoziție are mică și pietriș, destul de prost lucrată. Cuprinde tipurile 5, 7 și 9, având o datare largă – secolele II- IV și este considerată tipică pentru produsele locale⁴⁷.

³⁵ În studiul realizat în 1990 de Doina Benea, dintr-un total de 139 de opaițe, 52 erau considerate a fi de producție locală, majoritatea dintre ele fiind de tipul *firmalampen* (Benea 1990, p. 152).

³⁶ Benea 1990, p. 140.

³⁷ Benea/Bona 1994, p. 95.

³⁸ Benea/Bona 1994, p. 95.

³⁹ Benea 1990, p. 140.

⁴⁰ Hamat 2013, în curs de publicare.

⁴¹ Nr. cat. 26, 27.

⁴² Benea 1990, p. 145; Regep Vlascici 2007, nr. cat. 105.

⁴³ Este puțin probabil ca ele să fie produse local la Tibiscum, însă pot fi importuri locale din atelierele de la Ulpia Traiana (Benea 1990, p. 140).

⁴⁴ Benea 1990, p. 152.

⁴⁵ Benea 1990, p. 140.

⁴⁶ Benea 1990, p. 140.

⁴⁷ Benea 1990, p. 140.

În cea mai mare parte grupele ceramice păstrează structura celor prezentate de D. Benea pentru Tibiscum și aplicată de noi în studiul pieselor de producție locală din Dacia sud-vestică⁴⁸. Cele mai multe piese se încadrează în grupa IIIC1(19), IIID(15) și IB(14). Calitatea pastei este în cele mai multe cazuri slabă, acesta având în componență de la nisip și mică, la pietriș ca și degresant. Finisajele lasă de cele mai multe ori de dorit. Din aceste motive, aria de răspândire se reduce de fapt la arealul așezării(castru și așezarea civilă), până la limita de 30 km⁴⁹.

O parte importantă dintre acestea au fost realizate în ateliere locale, aici fiind descoperite până în prezent trei tipare fragmentare de opaițe și 74 de piese presupuse a fi de producție locală. Între acestea asupra a 16 piese citate de bibliografie ca și produse locale avem rezerve. Opaițele produse la Tibiscum se împart în funcție de tehnica de execuție în:

1. Opaițe realizate în tipar, între acestea avem opaițele ștamplate și cele anepigrafice în număr de 58;

2. Opaițe realizate la roată în număr de 16;

Primei categorii îi corespund în general tipurile 1, 2, 3, 4, 5,6 și 10, iar celei de – a doua categorii tipurile 7, 8, 9. Ca și tipologie, așa cum reamarcă și D. Benea în anii 90 în studiul referitor la lămpile descoperite la Tibiscum – dar care se poate aplica cel puțin pentru producția din sud – vestul Daciei⁵⁰, ele se încadrează într- o tipologie general acceptată pentru Imperiu, fiind folosite cel puțin până în secolul al IV-lea și începutul celui următor. Începând chiar cu prima jumătate a secolului al II-lea⁵¹, sigur cu secolul al III-lea și pe parcursul celui de- al IV-lea, opaițele au fost produse pe loc, în ateliere ceramice locale. În general producția locală, o extindere a producției ceramice⁵², realizată în ateliere familiale⁵³, deservea o anumită comunitate. Caracteristicile tipologice, finisajul slab, calitatea pastei militează pentru o producție locală. La Tibiscum, aceasta se încadrează în 10 mari tipuri.

Tipul 1. Opaiț cu mai multe ciocuri și volute

Corespunde: Benea tip V; Iconomu tip XI; Loeschcke tip III; Ivanyi tip III.

Acestui tip îi corespunde o singură piesă descoperită la Tibiscum în clădirea I din *vicus* și datată cu monede în timpul domniei lui Antoninus Pius⁵⁴. Această piesă se încadrează în grupa ceramică IA.

Tip 2. Opaiț cu corpul rotund și cioc cordiform

Corespunde: Benea tip VI C; Băluță tip II; Iconomu tip XX; Loeschcke tip VIII; Ivanyi tip VII.

Acestui tip îi corepund 4 piese⁵⁵. Cele patru exemplare au fost descoperite în mediul civil, în clădirile X, II de la Tibiscum Jupa, iar două dintre acestea au loc de descoperire necunoscut. Ele corespund grupelor ceramice IB, IIIC1 și IIIB, fiind datate în Dacia și la Tibiscum în perioada secolelor II–III⁵⁶.

Tip 3. Opaiț cu corp rectangular și mai multe brațe

Corespunde: Benea tip VII; Roman tip a. 4; Alicu, Nemeș, tip VI; Alicu tip VI; Ivanyi tip XI.

⁴⁸ Benea 1990, p. 140; Hamat 2013, în curs de publicare.

⁴⁹ Roman 2006b, p. 292.

⁵⁰ Benea 1990, p. 140.

⁵¹ Benea 1990, p. 141.

⁵² Roman 2006b, p. 287.

⁵³ Roman 2006b, p. 287; Benea 2008, p. 324.

⁵⁴ Benea 1990, nr. cat. 12.

⁵⁵ Benea 1990, nr. cat. 20, 22- 24.

⁵⁶ Benea 1990, p. 143.

În acest tip se încadrează o singură⁵⁷ descoperită în clădirea III din *vicus* și datată în secolul al II-lea⁵⁸ la fel ca și analogiile descoperite la Sarmizegetusa⁵⁹. Se încadrează în grupa ceramică IB.

Tip. 4. Opaț rotund cu mai multe ciocuri

Corespunde: Benea tip VIII; Loeschcke tip VIII; Ivanyi tip XIX.

Îi corespunde o singură piesă descoperită la Tibiscum⁶⁰. Exemplarul a fost descoperit în *Principia* castrului mare și se leagă probabil de primii coloniști veniți aici, întrucât piesa a fost descoperită într – un nivel anterior construirii clădirii *Principiei* castrului mare⁶¹. A fost datată la începutul secolului al II-lea⁶² și corespunde grupei ceramice IIIC1.

Tip. 5. Opaț cu canal deschis

Corespunde: Benea tip X; Roman tip a. 7.2; Alicu, Nemeș, tip X; Loeschcke tip X; Ivanyi tip XVIII.

În acest tip se încadrează majoritatea pieselor, descoperite în acest oraș roman. Este un tip foarte răspândit, 38 de piese se încadrează aici, acestea fiind descoperite atât în mediul civil cât și în cele militar. O serie de piese sunt de tipul *firmalampen* (22), între ștampile găsim imitații după FORTIS (cele mai numeroase)⁶³, CASSI⁶⁴, OCTAVI⁶⁵, MURRI⁶⁶, FESTI⁶⁷, URSIO/ F⁶⁸. Alături de acestea apar și două ștampile ale unor meșteri considerați locali de către D. Benea⁶⁹, este vorba de CAI și AURELIUS F⁷⁰.

OCTAVIUS este un meșter de origine italică⁷¹, ale cărui produse au fost copiate de atelierile provinciale⁷² pînă în secolul al III-lea⁷³. Piesa de la Tibiscum a fost încadrată în categoria opațelor de producție locală la Tibiscum⁷⁴. Pasta de foarte bună calitate, grupa III A, ne face să nu excludem posibilitate ca aceasta să nu fie produsă în atelierile orașului ci mai degrabă să facă parte din comerțul interprovincial. În aceeași situație se află și opațul ștampilat cu MURRI⁷⁵, considerat de S. Regep ca și produs local al atelierelor de aici⁷⁶. Opațul, o copie executată într-un atelier provincial, este un exemplu al comerțului cu astfel de piese.

La imitațiile de tip *firmalampen* se adaugă o serie de opațe anepigrafice⁷⁷. Mai trebuie amintit și faptul că două dintre piesele de la Tibiscum sunt imitații târzii ale opațelor de acest tip, este vorba

⁵⁷ Benea 1990, nr. cat 27.

⁵⁸ Benea 1990, p. 143.

⁵⁹ Alicu 1977, p. 338.

⁶⁰ Benea 1990, nr. cat. 31.

⁶¹ Benea 1990, p. 157.

⁶² Benea 1990, p. 144.

⁶³ Benea 1990, nr. cat. 58- 68, 71- 73.

⁶⁴ Benea 1990, nr. cat. 47 și 46.

⁶⁵ Benea 1990, nr. cat. 80.

⁶⁶ Benea 1990, nr. cat 67.

⁶⁷ Ardeț/Ardeț 2004, nr. cat. 128.

⁶⁸ Benea 1990, nr. cat. 84.

⁶⁹ Benea 1990, p. 146–147.

⁷⁰ Benea 1990, nr. cat. 41–42.

⁷¹ Loeschcke 1919, p. 297; Benea 1990, p. 149; Alicu 1994, p. 30.

⁷² Regep Vlascici 2007, p. 151.

⁷³ Alicu 1994, p. 30.

⁷⁴ Benea 1990, p. 145.

⁷⁵ Benea 1990, nr. cat. 78.

⁷⁶ Regep Vlascici 2007, nr. cat. 105.

⁷⁷ Benea 1990, nr. cat. 88- 91, 93- 97, 99, 104- 118.

despre o piesă lucrată în tipar și datată în secolul al III-lea, fiind descoperită în clădirea I⁷⁸ și de o piesă descoperită în clădirea VIII, datată în secolul al IV-lea⁷⁹ și lucrată tot în tipar însă cu o tehnică de slabă calitate – motiv pentru care am încadrat-o în tipul 10⁸⁰. Astfel de opaițe cu canal deschis – copiate după opaițe *firmalampen*, prin compoziția pasteii, maniera de execuție și de finisare, ar putea⁸¹ fi produse cu trasături specifice pentru Tibiscum⁸². Cele mai multe dintre acestea nu au ștampilă, fapt remarcat prima dată de D. Benea⁸³, care avansează teza că tocmai acestea ar putea fi cele mai timpurii produse lucrate la Tibiscum⁸⁴. Alături de acestea găsim imitațiile târzii, datate în secolele III- IV, după opaițe de tip *firmalampen*⁸⁵, încadrate tipului 10⁸⁶, datat în secolul al IV-lea⁸⁷. Tot din această categorie fac parte piesele cu ștampilă așa cum este AURELIUS⁸⁸, presupusă a proveni din mâna unui alt meșter decât cele anepigrafice⁸⁹, sau cea cu ștampila CAI⁹⁰. Numele acestor posibili meșteri locali, se adaugă celor din seria de opaițe copiate după modele *firmalampen*, cu tot cu ștampilă.

Piesele se încadrează în grupele ceramice IB, IIA, IIIA, IIIB, IIIC1, IIIC2 și IIID. Datarea este foarte largă și acoperă existența provinciei, cea mai timpurie piesă fiind încadrată începutului secolului al II-lea⁹¹.

Tip. 6. Opaiț cu canal deschis și mai multe ciocuri

Corespunde: Benea tip XI; Băluță tip III; Loeschcke tip X; Ivanyi tip XVII.

Aici se încadrează o singură piesă descoperită la Tibiscum⁹² în clădirea X, care corespunde grupei ceramice IIIB și este datată între secolele II- III.

Tip. 7. Opaiț de seu

Corespunde: Benea tip XII; Roman tip IA; Loeschcke tip XIII C; Ivanyi tip XX.

Acestui tip îi corespund cinci piese descoperite la Tibiscum⁹³. Două dintre acestea au loc de descoperire necunoscut, două au fost găsite în clădirea III din vicus și una în Principia castrului mare. Majoritatea se încadrează grupei ceramice IIID și IIA, o singură piesă se încadrează grupei IIIC2.

Trei din cele cinci piese sunt datate în secolul al III-lea, iar două în secolele II- III.

Tip 8. Opaiț cu corpul rotund realizat la roată

Corespunde: Benea tip XIII;

Acestui tip îi corespund două piese descoperite la Tibiscum⁹⁴. Acestea opaițe sunt un bun exemplu de producție locală în secolul al III-lea, ele se încadrează grupei ceramice IIIC2.

⁷⁸ Nr. cat. 54.

⁷⁹ Nr. cat. 74.

⁸⁰ Piesa în cauză a fost analizată și inclusă în acest tip pe baza caracteristicilor sale, încă de la prima publicare de către D. Benea (Benea 1990, p. 151).

⁸¹ Regep Vlascici 2007, nr. cat. 92.

⁸² Benea 1982, p. 26.

⁸³ Benea 1982, p. 26.

⁸⁴ Hamat 2013, în curs de publicare.

⁸⁵ Benea, 1990, p. 166- 167, nr. 118 și nr. 134, fig. 19 și fig. 20; Benea 2004, p. 255, nr. 11, fig. 42/2.

⁸⁶ Hamat 2013, în curs de publicare.

⁸⁷ Piesa cu numărul de catalog 71.

⁸⁸ Benea, 1990, nr. 41; fig. 5. 14; Benea 2008, p. 312.

⁸⁹ Benea 1982, p. 27.

⁹⁰ Benea 1990, nr. 42, fig. 6. 14; Benea 2008, p. 332, nr. 5 a.

⁹¹ Benea 1990, nr. cat. 112.

⁹² Benea 1990, nr. cat. 120.

⁹³ Benea 1990, nr. cat. 121–123; Regep Vlascici 2008, p. 344, nr. cat. 3, 4.

⁹⁴ Benea 1990, nr. cat. 124–125.

Tip 9. Opaț cu corpul în formă de trunchi de con realizat la roată

Corespunde: Bena tip XIV; Băluță tip IV;

Aici regăsim 10 piese descoperite la Tibiscum⁹⁵, atât în mediul civil cât și în cel militar – în *Principia* castrului mare. Corespund grupei ceramice IIID.

Tip. 10. Opaț cu corp rotund și canal deschis lucrat în tipar

Corespunde: Bena tip XV.

Acestui tip îi corespunde o singură piesă descoperită la Tibiscum⁹⁶. Aceasta a apărut în clădirea VIII și a fost datată în secolul al IV-lea, fiind o imitație târzie după opațele de tip *firma-lampen* și a fost confecționată în tipar.

Pe lângă prezența pieselor finite, o a doua condiție esențială o reprezintă descoperirea de tipare. La Tibiscum au fost descoperite trei tipare⁹⁷, la toate a supraviețuit doar valva inferioară. În ceea ce privește datarea, două dintre acestea au fost datate în secolul al II-lea, unul dintre ele fiind descoperit în clădirea XII și datat chiar în prima jumătate a secolului al II-lea⁹⁸, iar al doilea în *therme*⁹⁹. Un al treilea a fost descoperit tot pe teritoriul orașului, fiind datat în secolul al III-lea¹⁰⁰. Prin urmare conform tiparelor, producția de opațe în oraș este atestată încă din prima jumătate a secolului al II-lea.

Alături de opațele realizate în tipar o mare parte a producției se realiza la roată, în simple ateliere ceramice. Producția diversificată din acest centru, cuprinde și o serie de ateliere ceramice¹⁰¹, oficine militare sau private, care puteau produce încă din prima jumătate a secolului al II-lea¹⁰² și opațe, datorită cererii venite din piață. În aceste ateliere se puteau produce pe lângă alte sortimente ceramice, opațe în tipar sau la roată.

Odată cu dezvoltarea așezării, cu crearea unei piețe de desfacere pentru produse, producția a devenit tot mai specializată. O parte dintre opațele de import aflate în uz au fost folosite pentru crearea unui negativ, lampa fiind copiată în detaliu sau fără ștampilă – astfel că rezulta o copie anepigrafică¹⁰³. Producția anonimă se realiza de obicei în oficine provinciale cu o producție diversificată și de o importanță locală¹⁰⁴. Un atelier specializat în producția opațelor, este foarte greu de sesizat arheologic, acesta fiind o consecință a dezvoltării unui segment de piață, prin urmare a dezvoltării economice și sociale a provinciei. În ceea ce privește aceste ateliere, D. Bena avansa ideea că la Tibiscum puteau funcționa cel puțin două ateliere specializate, care să producă opațe¹⁰⁵. Alături de tipare și de piese, sunt documentate la Tibiscum trei ateliere a căror producție diversificată putea cuprinde și opațe¹⁰⁶, însă până acum un atelier specializat cu o nișă de piață consistentă nu a fost identificat nici arheologic și nici prin aria de răspândire a producției. Datorită situației economice a unui astfel de meșter, a condițiilor pe care trebuie

⁹⁵ Bena 1990, nr. cat. 126–133; Bena 1996, fig. 22/1; Regep Vlascici 2007, nr. cat. 190.

⁹⁶ Bena 1990, nr. cat. 134.

⁹⁷ Bena 1996, p. 59, pl. 1,1; Bena 1990, p. 167, nr. cat. 135, fig. 21; Regep Vlascici 2007, nr. cat 198- 199- 200.

⁹⁸ Bena, 1996, p. 59; Regep Vlascici 2007, nr. cat. 199.

⁹⁹ Nr. cat. 1, 2, 3.

¹⁰⁰ Bena, 1990, nr. 135, p. 167, fig. 21.

¹⁰¹ Un astfel de atelier ceramic a fost descoperit în apropierea cl. I, datat în primele nivele de locuire în epoca Traian – începutul domniei lui Hadrian, precum și în clădirea VIII, datat mijlocul secolului al III-lea până la sf. lui, un alt atelier a apărut în spatele clădirii II (Bena 1982, p. 27, 32- 34).

¹⁰² Hamat 2013, în curs de publicare.

¹⁰³ Cea mai timpurie formă este însă aceea fără ștampilă (Bena 2008, p. 323).

¹⁰⁴ Bena 2008, p. 307–308.

¹⁰⁵ Bena 1982, p. 26

¹⁰⁶ Bena 1985, p. 11–19

să le îndeplinească pentru a deschide o astfel de afacere, atelierelor de olari sunt de obicei destul de întinse, cu mai multe cuptoare¹⁰⁷. În sud-vestul Daciei, la Tibiscum sau Mehadia¹⁰⁸ este însă vorba de ateliere simple, familiale, cu un cuptor și eventual bazin pentru frământarea lutului¹⁰⁹. Prin urmare acestea au o producție limitată, locală și destul de modestă calitativ.

Locațiile în care au apărut aceste piese sunt clădiri din așezarea civilă (clădirile I, II, III, VII, VIII, X, XII), dar și în clădiri din castru (clădirea II, *Principia*), pe teritoriul așezării cu loc de descoperire nemenționat¹¹⁰ și la Tibiscum Iaz¹¹¹. Este important de menționat că în apropierea clădirii I și II au fost descoperite ateliere ceramice¹¹², în al doilea caz atelierul avea deja o producție diversificată¹¹³. În clădirea numărul X, de fapt o locuință distrusă în prima jumătate a secolului al III-lea de un incendiu puternic¹¹⁴, cu urme de refacere romană târzie, au fost găsite 23 de opaițe¹¹⁵ dintre cele prezente în catalogul nostru, acestea reprezentând doar o parte dintre opaițele descoperite aici. În ceea ce privește cronologia acestor descoperiri, în funcție de locație, se observă că în clădirea I și III, acestea merg până în a doua jumătate a secolului al III-lea, iar în clădirea VIII, X și *Principia* merg chiar până în secolul al IV-lea¹¹⁶, situație sesizată și arheologic¹¹⁷. În secolul al II-lea la Tibiscum puteau funcționa cel puțin trei ateliere care produceau opaițe, două ale meșterilor AURELIUS și CAI, posibil într-unul din aceste ateliere se puteau realiza lămpi anepigrafice¹¹⁸. În secolul al III-lea la Tibiscum putea funcționa cel puțin un atelier, în acesta se puteau produce în continuare și opaițe în tipar dar și opaițe la roată¹¹⁹. Este posibil, pe baza cronologiei descoperirilor ca în secolul al III-lea dezvoltarea producției de opaițe să fie o urmare a funcționării mai multor ateliere locale, situație mult mai acceptabilă de fapt. A doua jumătate a secolului al III-lea la Tibiscum aduce cu sine o brutalizare a producției ceramice prin caracteristicile pastei, mărimea degresantului-specific grupei IID, caracteristici tipologice reflectate prin preferința pentru realizarea la roată a pieselor. Aceasta nu înseamnă că se renunță la tipar, însă acesta nu mai este așa de folosit ca și tehnică de realizare, iar atunci când totuși se folosește, tehnica de execuție și finisajele lasă mult de dorit¹²⁰. Orientarea producției spre realizarea la roată¹²¹ în detrimentul tiparului, degresantul mare și caracteristicile tipologice – corpul rotund și plat sau tronconic și înalt, orificiul de umplere destul de larg, ciocul realizat prin perforarea bazinului, finisaje slabe¹²² sunt caracteristici definitorii pentru producția de opaițe în epoca romană târzie la Tibiscum.

Datarea acestui domeniu al producției ceramice cuprinde toată perioada provinciei și se prelungește chiar și după părăsirea acesteia de către administrația romană, până în secolul al

¹⁰⁷ Roman 2006 a, p. 544- 553

¹⁰⁸ Benea/Regep Vlascici/Lalescu/Hurduzeu/Voica/Micle 2003, p. 193-193; Regep Vlascici/Ștefănescu/ Crânguș 2005, p. 157- 158; Regep Vlascici 2005, p. 1000-1001; Benea 2008 b, 73-74, cat. no. 5.

¹⁰⁹ Benea 2008, p. 324.

¹¹⁰ Nr. cat. 2, 3, 10,13, 26, 28, 32, 33, 35, 36, 37, 49, 50, 51, 57, 59, 62, 63, 64, 65, 66, 67, 69, 70 și 72.

¹¹¹ Nr. cat. 29.

¹¹² Benea/Bona 1994, p. 94.

¹¹³ În atelierul situat în spatele clădirii doi, în jurul cuptorului au fost descoperite fragmente de vase, fragmente de statuete și o statueta întreagă care o reprezenta pe Venus pudica.

¹¹⁴ Benea 1986, p. 248.

¹¹⁵ Nr. cat. 4, 8, 9, 12, 14, 15, 16, 17, 18, 19, 20, 21, 22, 23, 30, 39, 40, 41, 42, 43, 44, 45, 56.

¹¹⁶ Vezi anexa 3.

¹¹⁷ Benea 1996, p. 244 și 248.

¹¹⁸ Caracteristicile pastei și maniera de execuție conduc spre o astfel de concluzie (Benea 1990, p. 146).

¹¹⁹ Roman 2000, p. 125.

¹²⁰ Este vorba despre o singură piesă, cu număr de catalog 74.

¹²¹ O singură piesă realizată la roată este datată în secolul al II-lea, este vorba de piesa cu nr. de cat. 60.

¹²² Benea 1986, p. 252.

IV-lea¹²³. Atât în centrele civile cât și în cele militare din Banatul actual, situate pe linia Dunării cum sunt Dierna¹²⁴, Gornea¹²⁵ cât și în interior la Mehadia¹²⁶ sau Tibiscum, este vorba despre o producție unitară în caracteristici, care atestă supraviețuirea acestor centre cel puțin până spre sfârșitul secolului al IV-lea¹²⁷. Foarte important este faptul că începutul producției de opaițe la Tibiscum îl putem plasa în prima jumătate a secolului al II-lea, posibil încă din timpul domniei împăratului Hadrian¹²⁸, mai devreme de această dată nu credem că este cazul. Aceste ateliere deserveau populația locală, în mare parte coloniști și militari¹²⁹ și fiind reproduceri după *firma-lampen*, dar fără ștampilă sau de tipul opaiț rotund cu mai multe ciocuri. Începând cu jumătatea secolului al II-lea producția s-a diversificat și a continuat pe parcursul secolului următor și chiar în secolul al IV-lea. Trebuie spus că începând cu secolul al III-lea accentul s-a pus pe realizarea opaițelor la roată, probabil mult mai corespunzătoare din punctul de vedere al raportului preț-profit.

Anexe:

1. Tabel 1. Descoperirile de tipare de opaițe de la Tibiscum.
2. Tabel 2. Opaițele de producție locală descoperite la Tibiscum.
3. Tabel 3. Cronologia grupelor ceramice.

Planșe

1. PLANȘA I. TIBISCUM – Castru și așezarea civilă apud Ardeț 2012, pl. I.
2. PLANȘA II – Opaițe descoperite la Tibiscum:
 1. Opaiț apud Benea 1990, fig. 2. 12;
 2. Opaiț apud Benea 1990, fig. 13. 20;
 3. Opaiț apud Benea 1990, fig. 13. 22;
 4. Opaiț apud Benea 1990, fig. 13. 23;
 5. Opaiț apud Benea 1990, fig. 13. 24;
 6. Opaiț apud Benea 1990, fig. 13. 27;
 7. Opaiț apud Benea 1990, fig. 4. 31;
 8. Opaiț apud Benea 1990, fig. 14. 42;
 9. Opaiț apud Benea 1990, fig. 16. 78;
 10. Opaiț apud Benea 1990, fig. 5.41;
3. PLANȘA III – Opaițe descoperite la Tibiscum:
 11. Opaiț apud Benea 1990, fig. 16. 80;
 12. Opaiț apud Benea 1990, fig. 17. 84;
 13. Opaiț apud Benea 1990, fig. 9. 88;
 14. Opaiț apud Benea 1990, fig. 9. 89;
 15. Opaiț apud Benea 1990, fig. 17. 90;
 16. Tibiscum apud Benea 1990, fig. 19. 117;
 17. Opaiț apud Benea 1990, fig. 19. 118;
 18. Opaiț apud Benea 1990, fig. 19. 121;

¹²³ Benea 1985, p. 11- 19.

¹²⁴ Benea 1979, p. 221, cat. no. 3.

¹²⁵ Gudea 1977, p. 30, 79.

¹²⁶ Regep Vlascici 2005, p. 1000–1001;

¹²⁷ Benea 1982, p. 27 și 32- 34

¹²⁸ Această afirmație se bazează pe existența atelierelor ceramice în care s-ar fi putut produce astfel de piese, pe descoperirile de tipar dar și pe existența unor piese, considerate a fi de producție locală și datate în această perioadă.

¹²⁹ Benea 1996, p. 241.

19. Opaiț apud Regep Vlascici 2008, 344 nr. cat. 3;
 20. Opaiț apud Regep Vlascici 2008, 344 nr. cat. 4;
 4. PLANȘA IV – Opaițe descoperite la Tibiscum:
 21. Opaiț apud Benea 1990, fig. 19. 124;
 22. Opaiț apud Benea 1990, fig. 19. 125;
 23. Opaiț Tibiscum apud Benea 1990, fig. 20. 128;
 24. Opaiț apud Benea 1990, fig. 20. 131;
 25. Opaiț apud Benea 1990, fig. 20. 132;
 26. Opaiț apud Benea 1990, fig. 20. 134;
 27. Opaiț apud Benea 1990, 167, fig. 21.

Bibliografie

- Alicu 1977 = D. Alicu, Tonlampen – Typen aus Ulpia Traiana Sarmizegetusa, în *StComCar*, 2, 1977, p. 331–320.
- Alicu 1994 = D. Alicu, *Opaițele Romane. Ulpia Traiana Sarmizegetusa*, 1994, București.
- Alicu/
Nemeș 1977 = D. Alicu, E. Nemeș, Roman Lamps from Ulpia Traiana Sarmizegetusa, *BAR Supplementary Series*, 18, 1977, Oxford.
- Ardeț 2012 = A. Ardeț, Din viața cotidiană de la Tibiscum, în *Tibiscum*, S.N., 2, 2012, p. 49- 59.
- Ardeț/Ardeț 2004 = A. Ardeț, L. Carmen Ardeț, *Tibiscum. Așezările romane*, 2004, Cluj-Napoca.
- Băluță 1961 = C. I. Băluță, Opaițele romane de la Apulum (I), în *Apulum*, 4, 1961, p. 189- 220.
- Băluță 1965 = C. I. Băluță, Opaițele romane de la Apulum (II), în *Apulum* 5, 1965, p. 277- 295.
- Băluță 1986 = C. I. Băluță, “Firmalampen” sur le limes danubien de la Dacie- pénétration et diffusion, *Studien zu den Militärgrenzen Roms*, 3, Stuttgart, 1986, p. 441- 446.
- Băluță 1996 = C. I. Băluță, Lămpile romane din Muzeul de Istorie al Transilvaniei, *ActaMN*, 33/1, 1996, p. 89–113.
- Băluță 2003 = C. I. Băluță, *Lămpile antice de la Alba Iulia (Apulum) (I). Lămpile epigrafice*, 2003, Alba Iulia.
- Benea 1979 = D. Benea, Opaițe romano – bizantine în colecția Muzeului Banatului, în *Sargetia* XIV, 1979, p. 219- 224.
- Benea 1982 = D. Benea, Atelierele ceramice de la Tibiscum (Contribuții la istoria atelierelor de ceramică din sud-vestul Daciei) în *Potaissa*, 3, 1982, p. 22- 41.
- Benea 1985 = D. Benea, *Römische Töpferwerkstätten aus Tibiscum. SIB. Univ. Timisoara*, 11, 1985, p. 11- 19.
- Benea 1986 = D. Benea, Mărturii arheologice de la Tibiscum din secolele III- IV, în *Tibiscum*, VI, 1986, p. 242- 257.
- Benea 1990 = D. Benea, Lampes romaines de Tibiscum, în *Dacia*, NS 34, 1990, p. 139–168.
- Benea 1996 = D. Benea, Lampenproduktion in Tibiscum, în *RCRF, Acta* 33, 1996, p. 59–62.
- Benea 2004 = D. Benea, *Die römischen Perlenwerkstätten aus Tibiscum. Atelierele de sticlă de la Tibiscum*, 2004, Timișoara.
- Benea 2004 a = D. Benea, Ceramica glazurată de la Tibiscum, în *Apulum*, 42, 2004, p. 203- 217.
- Benea 2006 = D. Benea, Örtliche Lampenwerstätten in der Römischen Provinz Dakien, în *Dacia*, NS 50, 2006, p. 337- 360.
- Benea 2007 = D. Benea, Considerații privind cercetările arheologice referitoare la meșteșugurile din provincia Dacia, în *BHAUT*, VIII, 20007, p. 35- 66.
- Benea 2008 = D. Benea, Ateliere locale de opaițe în provincia Dacia, în *BHAUT*, IX, 2008, p. 301- 340.
- Benea 2008 a = D. Benea, Anonyme Herstellung von Lampen in der römischen Provinz Dakien, *Lychnological Acts*, 2, 2008, p. 33- 40.

- Benea 2008 b = D. Benea, *Edificiul de cult roman de la Praetorium (Mehadia)*, 2008, Timișoara.
- Benea 2012 = D. Benea, Die lokale Lampenproduktion in Dakien zwischen Kunst und Imitation, *Lychnological Acts*, 3, 2012, p. 25- 36.
- Benea/ Bona 1994 = D. Benea, P. Bona, *Tibiscum*, 1994, București
- Benea/Vlascici/ Lalescu/Hurduzeu/ Voica/Micle 2003 = D. Benea, S. Regep Vlascici, I. Lalescu, N. Hurduzeu, D. Voica, D. Micle, *Mehadia*, în *CCA*, 2003, p. 193–195.
- Cătinaș 1997 = A. Cătinaș, *Opaite din colecția Téglás*, *Civilizația romană în Dacia*, 1997, p. 172- 215.
- Chirilă/Gudea, Matei/Lucăcel 1973 = E. Chirilă, N. Gudea, A. Matei, V. Lucăcel, O locuință rustică din epoca romană la Gornea, în *ActaMN*, 10, 1973, p. 569- 593.
- Gostar 1961 = N. Gostar, Inscripțiile de pe lucernele din Dacia Romană, în *Arheologia Moldovei*, 1, 1961, p. 149- 209
- Gudea 1977 = N. Gudea, *Gornea. Așezării din epoca romană și romană târzie*, 1977, Reșița.
- Gudea 2008 = N. Gudea, ``Pannonische`` glasierte Keramik. II. Über die spätrömischen (4. Jahrhundert) glasierten Lampen von der Mittleren und Unteren Donau, *Lychnological Act*, 2, 2008, p. 97- 116.
- Gudea/ Uzum 1973 = N. Gudea, I. Uzum, Castrul roman de la Pojejena, în *Banatica 2*, 1973, p. 85- 96.
- Hamat 2013 = A. C. Hamat, Clay lamps from south-west of Roman Dacia. Local production centers, *Lychnological Acts*, 4, în curs de publicare.
- Iconomu 1967 = C. Iconomu, *Opaite greco – romane*, 1967, Constanța.
- Isac/Roman 2001 = D. Isac, C. A. Roman, Lucernele din castrul de la Gilău, *Studia Archaeologica et Historica Nicolao Gudea dicata*, Bibliotheca Musei Porolossensis, ActaMP 5, 2001, p. 369- 397.
- Isac/ Roman 2006 = A. Isac, C. A. Roman, *Lychnus et Lampas. Trade and Local Production of Lamps from Prehistory to middle Age, Exhibition Catalogue*, 2006, Cluj-Napoca.
- Ivanyi 1935 = D. Ivanyi 1935, *Die pannonischen Lampen. Eine Typologisch- Chronologische Übersicht*, DissPann, ser. II, 2, 1935, Budapest.
- Loeschcke 1919 = S. Loeschcke, *Lampen aus Vindonissa. Ein Beitrag zur Geschichte von Vindonissa und das antiken Beleuchtungswesens*, 1919, Zürich.
- Macrea/Gudea/ Moțu 1993 = M. Macrea, N. Gudea, I. Moțu, *Praetorium. Castrul și așezarea romană de la Mehadia*, 1993, București.
- Man 2000 = N. Man, Tipologia opaițelor romane de la Cristești, *Marisia*, 2000, 26, p. 47- 84.
- Moga 1979 = V. Moga, Moules romains découvertes a Apulum, în *RCRF, Acta 19/ 20*, 1979, p. 182- 192.
- Ota/Bounegru 2009 = R. Ota, G. Bounegru, Opaitele din lut descoperite în așezarea de tip Canabae de la Apulum, în *BHAUT XI*, 2009, p. 65- 107
- Regep Vlascici 2005 = S. Regep-Vlascici, Considerații asupra importului de opaite cu ștampilă din Pannonia, în *Studia Historica et Archaeologica In Honorem Magistrae Doina Benea*, Timișoara, 2005, p. 385- 393
- Regep Vlascici 2006 = S. Regep Vlascici, Opaite cu cioc triunghiular și volute în Dacia Romană în *BHAUT VIII*, 2006, p. 176- 183
- Regep Vlascici 2007 = S. Regep-Vlascici, Opaitele romane de la Tibiscum. Teză de doctorat., Manuscris, *BCUT*, 2007, Timișoara.
- Regep Vlascici 2007 a = S. Regep Vlascici, Noi descoperiri de opaite de tipul Firmalampen la Tibiscum. Considerații asupra relațiilor interprovinciale, în *Drobeta XVII*, 2007, p. 146- 170.
- Regep Vlascici 2008 = S. Regep Vlascici, Opaitele de seu din Dacia Romană. Producție locală, în *BHAUT IX*, 2008, p. 341- 352.
- Regep Vlascici/ Ștefănescu/ Crânguș 2005 = S. Regep Vlascici, Atalia Ștefănescu, Mariana Crânguș, Atelierul ceramic din castrul de la Praetorium. Contribuții arheologice, în *Apulum 42*, 2005, p. 157- 162.

Roman 2000 = C. A. Roman, Wheelmade Lamps of Roman Dacia, in *ActaMN*, 37/1, 2000, p. 99- 140.

Roman 2006 = C. A. Roman, *Lamps from Dacia Porolissensis. I*, 2006, Zalău.

Roman 2006 a = C. A. Roman, Atelierele producătoare de oiațe din Dacia. Elemente de identificare, în *Fontes Historiae. Studia in honorem Demetrii Protase*, Cluj-Napoca, p. 545- 553.

Roman 2006 b = C. A. Roman, Lămpi din Dacia. Producție locală și materie primă, în *In Honorem Gheorghe Popilian*, Craiova, 2006, p. 286- 289.

Stîngă 2005 = I. Stîngă 2005, *Villa rustica de Gârla Mare. Județul Mehedinți. Studiu Monografic*, 2005, Craiova.

Topoleanu 2012 = F. Topoleanu, *Lămpile antice din colecțiile Muzeului Județean de Istorie și Arheologie Prahova- Ploiești*, 2012, Ploiești.

SOME CONSIDERATION ABOUT LOCAL LAMPS PRODUCTION FROM TIBISCUM (Abstract)

This study aims to bring up the local production of clay lamps discovered in roman city Tibiscum. This production is primarily reflected from the discoveries of moulds and secondly by the pieces founded in this area and considered by the experts to be local products. Totally, we bring into the question about 77 pieces from which 74 clay lamps – among them 16 are only suspected to be local products, and three moulds. From 74 lamps, 58 of these are made in mould and 16 at the wheel. Among these we have imitation after FORTIS, MURRI, FESTI, OCTAVI and URSUS together with local craftsmen names like AURELIUS and CAI, and of course lamps without a stamp. The paste of the rushlights is locally, with a high content of sand and small pieces of mica sometimes with grit. This lamps are made in the mous part in the pottery workshops from Tibiscum

ANEXE

Tabel 1. Descoperirile de tipare de oiațe de la Tibiscum.

NR.	TIP	GRUPA CERAMICĂ	LOC DE DESCOPERIRE	DATARE	FRAGMENT	BIBLIOGRAFIE
1	T ¹	IIIC2	TIBISCUM, CLĂDIREA XII.	FIRST HALF OF II	PARTEA DE JOS A TIPARULUI	Benea 1996, 59, pl. 1,1; Regep Vlascici 2007, nr. cat. 199.
2	M ²	IIIC2	TIBISCUM Pl. IV/ 27	III	PARTEA DE JOS A TIPARULUI	Benea 1990, 167, nr. cat. 135, fig. 21; Regep Vlascici 2007, nr. cat 198.
3	?	IIB	TIBISCUM, THERMAE	II	PARTEA DE JOS A TIPARULUI	Regep Vlascici 2007, nr. cat 200.

Table notes:

¹ Trilychnis.

² Monolychnis.

Tabel 2. Opaițele de producție locală descoperite la Tibiscum.

NR.	TIP		TEHNICĂ DE EXECUȚIE	GRUPA CERAMICĂ	LOC DE DESCOPERIRE	DATARE	ȘTAMPILĂ	BIBLIOGRAFIE
1	B ¹	1	T ²	IA	TIBISCUM. CLĂDIREA I Pl. II/ 1	domnia lui Antoninus Pius	-	Benea 1990, nr. cat. 12; fig. 2. 12; Benea 2004, 253, nr. cat. 1; Regep Vlascici 2007, nr. cat. 14.
2	M	2	T	IB	TIBISCUM Pl. II/ 2	sec. II-III	-	Benea 1990, nr. cat. 20; fig. 13; Regep Vlascici 2007, nr. cat. 29.
3	M	2	T	IB	TIBISCUM Pl. II/ 3	II-prima jum. a lui III	-	Benea 1990, nr. cat. 22; fig. 13, 22.
4	M	2	T	IIIC1	TIBISCUM. CLĂDIREA X Pl. II/ 4	II-prima jum. a lui III	-	Benea 1990, nr. cat. 23; fig. 13. 23; Regep Vlascici 2007, nr. cat. 33.
5	B	2	T	IIIB	TIBISCUM. CLĂDIREA II Pl. II/ 5	sec. II	-	Benea 1990, nr. cat. 24, fig. 13. 24; Regep Vlascici 2007, nr. cat. 32.
6	T	3	T	IB	TIBISCUM. CLĂDIREA VIII Pl. II/ 6	sec. II	-	Benea 1990, nr. cat. 27, fig. 13. 27; Regep Vlascici 2007, nr. cat. 35.
7	P ³	4	T	IIIC1	TIBISCUM PRINCIPIA CASTRULUI MARE Pl. II/ 7	începutul sec. II	-	Benea 1990, nr. cat. 31, fig. 4. 31; Regep-Vlascici 2007, nr. cat. 41.
8	M	5	T	IB	TIBISCUM. CLĂDIREA X Pl. II/ 10	sec. II	AVR.F	Benea 1990, nr. cat. 41, fig. 5, 14; Regep Vlascici 2007, nr. cat. 54.
9	M	5	T	IIIB	TIBISCUM. CLĂDIREA X Pl. II/ 8	a doua jum. a sec. II- prima jum. a sec. III	CAI	Benea 1990, nr. 42, fig. 14. 42
10	M	5	T	IIB	TIBISCUM.	sec. II	CASSI	Benea 1990, nr. cat. 46, fig. 14. 46; Regep Vlascici 2007, nr. cat. 60.
11	M	5	T	IIIC1	TIBISCUM. CLĂDIREA VII	domnia lui Antoninus Pius	CASSI	Benea 1990, nr. cat. 47, fig. 14. 47; Regep Vlascici 2007, nr. cat. 58.
12	M	5	T	IIB	TIBISCUM. CLĂDIREA X	sec. II	FORTIS	Benea 1990, nr. cat.58, fig. 15.58; Regep Vlascici 2007, nr. cat. 83.

13	M	5	T	IIB	TIBISCUM	sec. II-III	FORTIS	Benea 1990, nr. cat. 59, fig. 15. 59; Regep Vlascici 2007, nr. cat. 84.
14	M	5	T	IIIC1	TIBISCUM. CLĂDIREA X	sec. II-III	FORTIS	Benea 1990, nr. cat. 60, fig. 7. 60; Regep Vlascici 2007, nr. cat. 87.
15	M	5	T	IIIC1	TIBISCUM. CLĂDIREA X	sec. II-III	FORTIS	Benea 1990, nr. cat. 61, fig. 7. 61; Regep Vlascici 2007, nr. cat. 86.
16	M	5	T	IIIB	TIBISCUM. CLĂDIREA X	II – prima jum. a lui III	FOR/ TIS	Benea 1990, nr. cat. 62, fig. 7. 62; Regep Vlascici 2007, nr. cat. 85.
17	M	5	T	IIIC1	TIBISCUM. CLĂDIREA X	sec. II	FORTIS	Benea 1990, nr. cat. 63, fig. 7. 63; Regep Vlascici 2007, nr. cat. 79.
18	M	5	T	IIIB	TIBISCUM. CLĂDIREA X	sec. II	FORTIS	Benea 1990, nr. cat. 64, fig. 7. 64; Regep Vlascici 2007, nr. cat. 81.
19	M	5	T	IIIC1	TIBISCUM. CLĂDIREA X	sec. II-III	FORTIS	Benea 1990, nr. cat. 65, fig. 7. 65; Regep Vlascici 2007, nr. cat. 80.
20	M	5	T	IIIC1	TIBISCUM. CLĂDIREA X	sec. II-III	FORTIS	Benea 1990, nr. cat. 66, fig. 7. 66; Regep Vlascici 2007, nr. cat. 82.
21	M	5	T	IB	TIBISCUM. CLĂDIREA X	II – prima jum. a lui III	FORTIS	Benea 1990, nr. cat. 67; Regep Vlascici 2007, nr. cat. 88.
22	M	5	T	IB	TIBISCUM. CLĂDIREA X	sec. II-III	FORTIS	Benea 1990, nr. cat. 68.
23	M	5	T	IIIC1	TIBISCUM. CLĂDIREA X	sec. II	FORTIS	Benea 1990, nr. cat. 71, fig. 11.71; Regep-Vlascici 2007, nr. cat. 89.
24	M	5	T	IB	TIBISCUM. CASTRU	sec. II	FORTIS	Benea 1990, nr. cat. 72, fig. 16. 72; Regep Vlascici 2007, nr. cat. 91.
25	M	5	T	IB	TIBISCUM CASTRU	sec. II-III	FORTIS	Benea 1990, nr. cat. 73, fig. 11. 73; Regep Vlascici 2007, nr. cat. 92.
26	M	5	T	IIIA	TIBISCUM Pl. II/9	prima jum. a sec. II	MUR[R]I	Benea 1990, nr. cat. 78, fig. 16. 78; Regep Vlascici 2007, nr. cat. 105.

27	M	5	T	IIIA	TIBISCUM. CLĂDIREA I Pl. III/11	prima jum. a sec. II	OCTAVI	Benea 1990, nr. cat. 80, fig. 16. 80; Regep Vlascici 2007, nr. cat. 108.
28	M	5	T	IIIB	TIBISCUM Pl. III/12	sec. II-III	URSIO/F	Benea, 1990, nr. cat. 84, fig. 17. 84; Regep-Vlascici 2007, nr. cat. 114.
29	M	5	T	-	TIBISCUM IAZ	sf. sec. II	FESTI	Ardeț A., Ardeț L. C. 2004, 132, nr. cat. 128; Regep Vlascici2007, nr. cat. 65.
30	M	5	T	IIIC1	TIBISCUM. CLĂDIREA X Pl. III/13	prima jum. a sec. II	-	Benea 1990, nr. cat. 88, fig. 9. 88; Regep Vlascici 2007, nr. cat. 133.
31	M	5	T	IIIC1	TIBISCUM CASTRU CLĂDIREA II Pl. III/14	sec. II-III	-	Benea 1990, nr. cat. 89, fig. 9. 89; Regep Vlascici 2007, nr. cat. 135.
32	M	5	T	IIIC1	TIBISCUM Pl. III/15	sec. II-III	-	Benea 1990, nr. cat. 90, fig. 17. 90.
33	M	5	T	IIIC1	TIBISCUM	sec. II	-	Benea 1990, nr. cat. 91, fig. 17. 91; Regep Vlascici 2007, nr. cat. 125.
34	M	5	T	IB	TIBISCUM CLĂDIREA I	sec. II- III	-	Benea 1990, nr. cat. 93; Regep Vlascici 2007, nr. cat. 134.
35	M	5	T	IIIC2	TIBISCUM	sec. II- III	-	Benea 1990, nr. cat. 94, fig. 17. 94; Regep-Vlascici 2007, nr. cat. 132.
36	M	5	T	IB	TIBISCUM	sec. II	-	Benea 1990, nr. cat. 95, fig. 17. 95; Regep-Vlascici 2007, nr. cat. 126.
37	M	5	T	IB	TIBISCUM	sec. II-III	-	Benea 1990, nr. cat. 96, fig. 18. 96; Regep Vlascici 2007, nr. cat. 127.
38	M	5	T	IB	TIBISCUM CLĂDIREA I	a doua jum. a sec. al II- prima jum. a sec. al III	-	Benea 1990, nr. cat. 97, fig. 18. 97; Benea 2004, 255, cat no. 10, fig. 41. 2; Regep Vlascici 2007, nr. cat. 137.
39	M	5	T	IIIB	TIBISCUM CLĂDIREA X	sec. II-III	-	Benea 1990, nr. cat. 99, fig. 18. 99; Regep Vlascici 2007, nr. cat. 129.

40	M	5	T	IIIC1	TIBISCUM CLĂDIREA X	sfârșitul sec. al II	-	Benea 1990, nr. cat. 104; Regep Vlascici 2007, nr. cat. 140.
41	M	5	T	IIIC1	TIBISCUM CLĂDIREA X	sec. II-III	-	Benea 1990, nr. cat. 105, fig. 18. 105; Regep Vlascici 2007, nr. cat. 141.
42	M	5	T	IIIC1	TIBISCUM CLĂDIREA X	sec. II	-	Benea 1990, nr. cat. 106, fig. 18. 106; Regep Vlascici 2007, nr. cat. 142.
43	M	5	T	IIIC1	TIBISCUM CLĂDIREA X	sec. II-III	-	Benea 1990, nr. cat. 107, fig. 18. 107; Regep Vlascici 2007, nr. cat. 143.
44	M	5	T	IIIC1	TIBISCUM CLĂDIREA X	sec. II	-	Benea 1990, nr. cat. 108, fig. 18. 108; Regep Vlascici 2007, nr. cat. 144.
45	M	5	T	IIIC1	TIBISCUM CLĂDIREA X	sec. II	-	Benea 1990, nr. cat. 109, fig. 10. 109; Regep Vlascici 2007, nr. cat. 145.
46	M	5	T	IIID	TIBISCUM CLĂDIREA I	sec. II	-	Benea 1990, nr. cat. 110; Benea 2004, 254-255, nr. cat. 9, fig. 11/1- 5; Regep Vlascici 2007, nr. cat. 130.
47	M	5	T	IIID	TIBISCUM CLĂDIREA II	prima jum a sec. al III	-	Benea 1990, nr. cat. 111, fig. 19. 111; Regep Vlascici 2007, nr. cat. 146.
48	M	5	T	IB	TIBISCUM CASTRU	începutul sec. al II	-	Benea 1990, nr. cat. 112, fig. 10. 112; Regep Vlascici 2007, nr. cat. 147.
49	M	5	T	IIIB	TIBISCUM	sec. III	-	Benea 1990, nr. cat. 113, fig. 19. 113; Regep Vlascici 2007, nr. cat. 148.
50	M	5	T	IB	TIBISCUM	sec. II-III	-	Benea 1990, nr. cat. 114; Regep Vlascici 2007, nr. cat. 149.

51	M	5	T	IIIC2	TIBISCUM	sec. II-III	-	Benea 1990, nr. cat. 115; Regep Vlascici 2007, nr. cat. 150.
52	M	5	T	IIIB	TIBISCUM CASTRU	sec. II-III	-	Benea 1990, nr. cat. 116; Regep Vlascici 2007, nr. cat. 120.
53	M	5	T	IIIC2	TIBISCUM CLĂDIREA VIII Pl. III/16	a doua jum. a sec. III	-	Benea 1990, nr. cat. 117, fig. 19. 117; Regep Vlascici 2007, nr. cat. 151.
54	M	5	T	IIIC2	TIBISCUM CLĂDIREA I Pl. III/17	sec. III	-	Benea 1990, nr. cat. 118, fig. 19. 118; Benea 2004, 255, nr. cat. 11, fig. 42/2; Regep Vlascici 2007, nr. cat. 178.
55	M	5	T	IIIC2	TIBISCUM CLĂDIREA XII	sec. II	-	Regep Vlascici 2007, cat. no. cat 161.
56	B	6	T	IIIB	TIBISCUM CLĂDIREA X	sec. II- III	-	Benea 1990, nr. cat. 120, fig. 10. 120.
57	M	7	R ⁴	IIID	TIBISCUM Pl. III/ 18	a doua jum. a sec. al III- prima jum. a sec. al IV	-	Benea 1990, nr. cat. 121, fig. 19. 121; Regep Vlascici 2007, nr. cat. 191.
58	M	7	R	IIID	TIBISCUM PRINCIPIA CASTRULUI MARE	sec. II-III	-	Benea 1990, nr. cat. 122, fig. 11. 122; Regep Vlascici 2007, nr. cat. 192.
59	M	7	R	IIID	TIBISCUM	sec. II-III	-	Benea 1990, nr. cat. 123; Regep Vlascici 2007, nr. cat. 193.
60	M	7	R	IIB	TIBISCUM CLĂDIREA III Pl. III/19	sec. II	-	Regep Vlascici 2008, 344 nr. cat. 3
61	M	7	T	IIB	TIBISCUM CLĂDIREA III Pl. III/20	sec. II	-	Regep Vlascici 2008, 344 nr. cat. 4
62	M	8	R	IIIC2	TIBISCUM Pl. IV/21	sec. III	-	Benea 1990, nr. cat. 124, fig. 19. 124; Roman C. A. 2000, nr. cat. 1; Regep Vlascici 2007, nr. cat. 180.

63	B	8	R	IIIC2	TIBISCUM Pl. IV/22	sec. III-IV	-	Benea 1990, nr. cat. 125, fig. 19. 125. Benea 1996, 133- 134, fig. 23/5; Roman C. A. 2000, nr. cat. 24; Regep Vlascici 2007, nr. cat. 181.
64	M	9	R	IIID	TIBISCUM	sec. III-IV	-	Benea, 1990, nr. cat. 126, fig. 20. 126; Regep Vlascici 2007, nr. cat. 182.
65	M	9	R	IIID	TIBISCUM	sec. III-V	-	Benea 1990, nr. cat. 127; Roman C. A. 2000, nr. cat. 72; Regep Vlascici 2007, nr. cat. 183.
66	M	9	R	IIID	TIBISCUM Pl. IV/ 23	sec. III-IV	-	Benea 1990, nr. cat. 128, fig. 20. 128; Roman C. A. 2000, nr. cat. 74; Regep Vlascici 2007, nr. cat. 188.
67	M	9	R	IIID	TIBISCUM	sec. IV	-	Benea 1990, nr. cat. 129, fig. 20. 129; Roman C. A. 2000, nr. cat. 75; Regep Vlascici 2007, nr. cat. 185.
68	M	9	R	IIID	TIBISCUM PRINCIPIA CASTRULUI MARE	sec. III- IV	-	Benea 1990, nr. cat. 130, fig. 11. 130; Roman C. A. 2000, nr. cat. 73; Regep Vlascici 2007, nr. cat. 186.
69	B	9	R	IIID	TIBISCUM Pl. IV/ 24	a doua jum. a sec. al III- prima jum. a sec. al IV	-	Benea 1990, nr. cat. 131, fig. 20. 131; Roman C. A. 2000, nr. cat. 70; Regep Vlascici 2007, nr. cat. 187.
70	T	9	R	IIID	TIBISCUM Pl. IV/ 25	sec. III-IV	-	Benea 1990, nr. cat. 132, fig. 20. 132; Roman C. A. 2000, nr. cat. 77; Regep Vlascici 2007, nr. cat. 188.
71	M	9	R	IIID	TIBISCUM PRINCIPIA CASTRULUI MARE	sec. III-IV	-	Benea 1990, nr. cat. 133, fig. 11. 133; Regep Vlascici 2007, nr. cat. 189.
72	M	9	R	IIID	TIBISCUM	sec. III-IV	-	Benea 1996, fig. 22/1;

73	T	9	R	IIID	TIBISCUM CASTRU S1/2002	sec. III	-	Regep Vlascici 2007, nr. cat. 190
74	M	10	T	IIIC2	TIBISCUM CLĂDIREA VIII Pl. IV/26	sec. IV	-	Benea 1990, nr. cat. 134, fig. 20. 134; Regep Vlascici 2007, nr. cat. 179.

Table notes:

¹ Bilychnis.

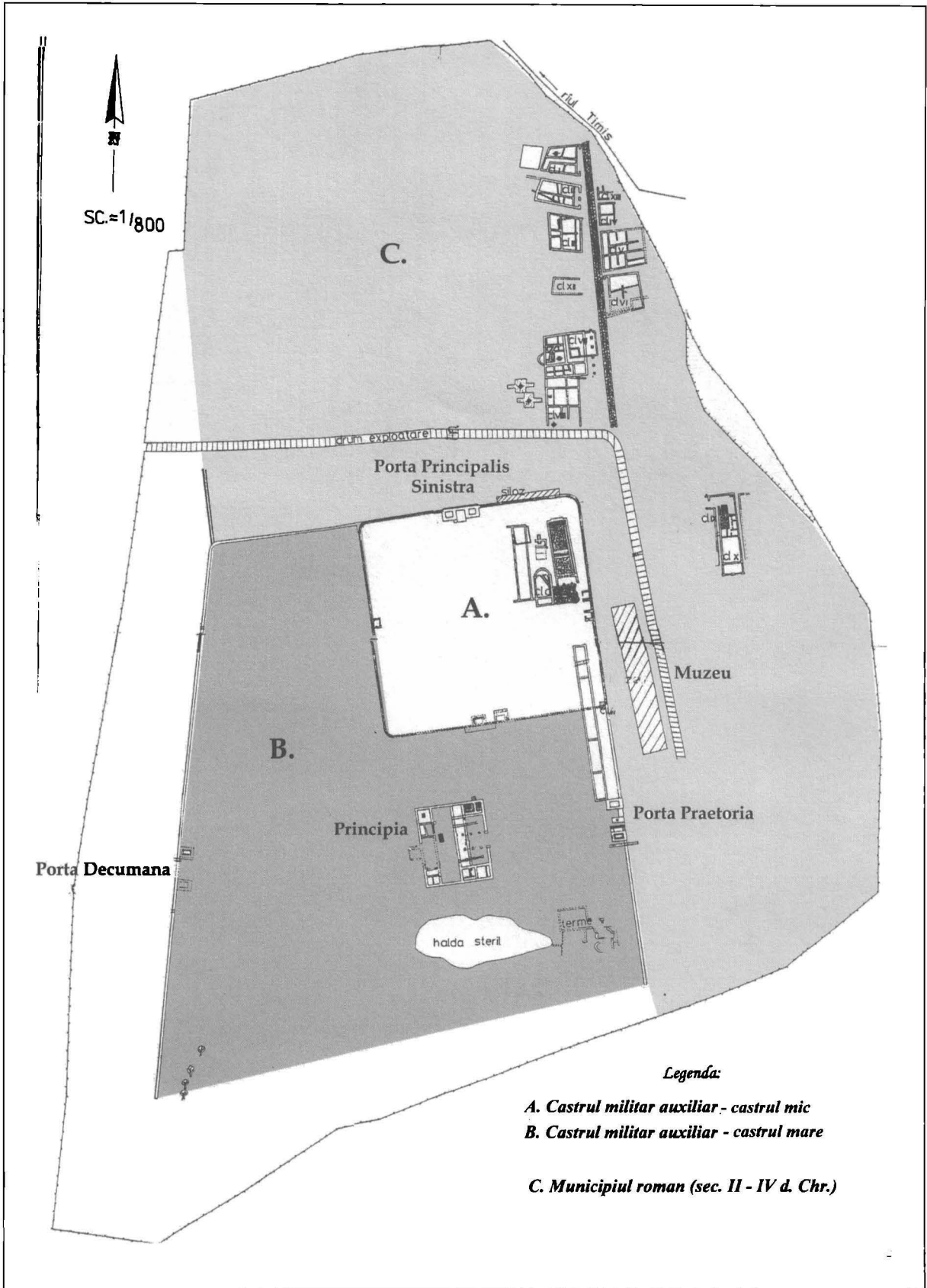
² Lucrat în tipar.

³ Polilychnis.

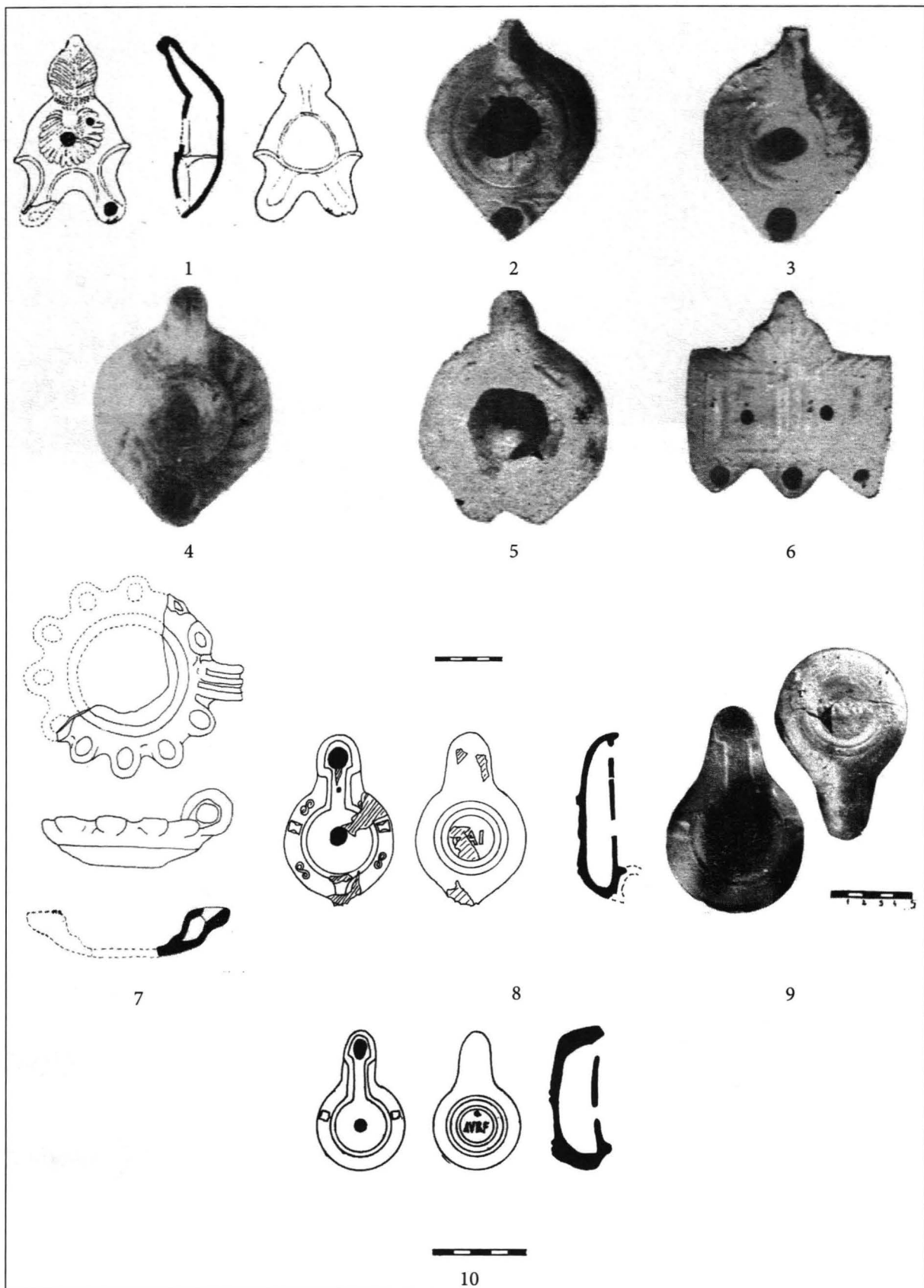
⁴ Lucrat la roată.

Tabel 3. Cronologia grupelor ceramice

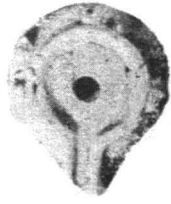
CLĂDIREA	TIP	NR. CAT	SECOLUL II		SECOLUL III		SECOLUL IV	
			PRIMA JUM.	A DOUA JUM.	PRIMA JUM.	A DOUA JUM.	PRIMA JUM.	A DOUA JUM.
I	1	1	♦					
	5	27, 34, 38, 46, 54	♦	♦	♦	♦		
II	2	5	♦	♦				
	5	47			♦			
III	7	60, 61	♦	♦	♦	♦		
VII	5	11	♦					
VIII	3	6	♦	♦				
	5	53				♦		
	10	74			♦	♦	♦	♦
X	2	4	♦	♦	♦			
	5	8,9, 12, 14, 15, 16, 17, 18, 19, 20, 21, 22, 23, 30, 39, 40, 41, 42, 43, 44, 45.	♦	♦	♦	♦		
	6	56			♦	♦	♦	♦
XII	5	55	♦	♦				
CASTRU	5	24, 25, 48, 52, 31	♦	♦	♦	♦		
	9	73			♦	♦	♦	♦
PRINCIPIA	4	7	♦					
	7	58				♦	♦	
	9	68, 71			♦	♦	♦	♦
TIBISCUM JUPA	2	2, 3	♦	♦	♦	♦		
	5	10, 13, 26, 28, 32, 33, 35, 36, 37, 38, 49, 50, 51	♦	♦	♦	♦		
	7	57, 59,	♦	♦	♦	♦		
	8	62, 63	♦	♦	♦	♦		
	9	64, 65, 66, 67, 68, 69, 70, 72			♦	♦	♦	♦
TIBISCUM IAZ	5	29		♦				



PLANȘA I



PLANȘA II



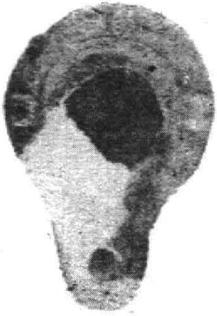
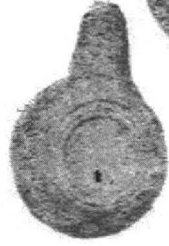
11



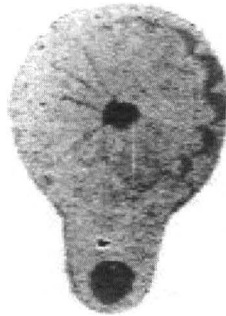
12



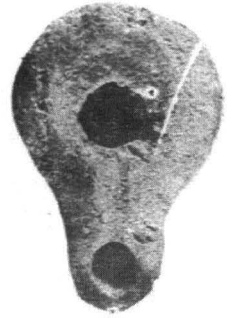
13



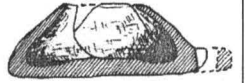
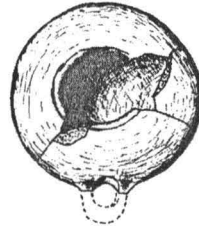
14



15



16



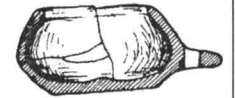
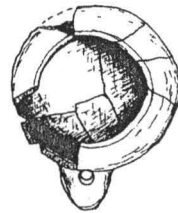
19



17

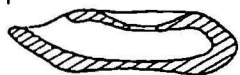
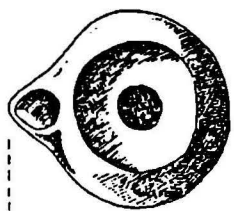


18



20

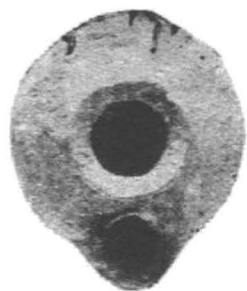
PLANȘA III



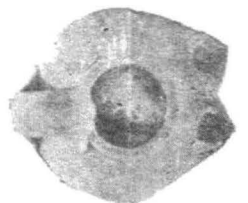
21



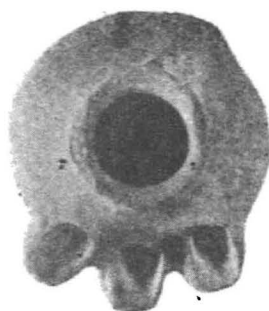
22



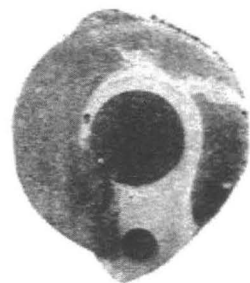
23



24



25



26



27

PLANȘA IV