

TIBISCUM-UL LA 95 DE ANI DE CERCETĂRI ARHEOLOGICE SISTEMATICE (1920–2015)

Adrian ARDEȚ

Muzeul Județean de Etnografie și al
Regimentului de Graniță Caransebeș

Lucia Carmen ARDEȚ

Colegiul Național „Traian Doda” Caransebeș

Situat în partea de sud-vest a României, cel mai de seamă oraș roman al Daciei vestice se află așezat la următoarele coordonate geografice: 49° 28' 45" latitudine nordică și 22° 10' 15" longitudine estică¹.

Ruinele antice se află răspândite pe raza satelor Jupa și Iaz fiind despărțite astăzi de cursul râului Timiș. Conform Cărții Funciare din Caransebeș, partea aflată pe raza satului Jupa se amplasează² în punctul „*La Drum*” –Zăvoi iar partea aflată pe teritoriul satului Iaz, comuna Obreja³, se află amplasată în punctul numit „*Traianu*” (în limba sârbă *Trajanu* adj. = durabil, trainic, permanent)⁴.

Teritoriul pe care s-a amplasat anticul *Tibiscum* se încadrează, din punct de vedere geomorfologic⁵, în Câmpia Timișului aflată la o altitudine de 180 m⁶. Această zonă se învecinează la nord cu Masivul Poiana Ruscăi⁷, care atinge la vârful Padeș 1374 m.

Spre est se deschide culoarul Bistrei⁸ caracterizat printr-un relief colinar ce urcă treptat spre Masivul Muntele Mic, cu înălțimea de 1802 m în vârful cu același nume, care face parte din Munții Țarcu. La vest se află Dealurile Zăgujenilor care ating 300 m altitudine în Măgura Poienii⁹. Spre sud se deschide Depresiunea Caransebeșului caracterizată printr-un relief colinar.

Războiul dintre Imperiul Otoman și Casa de Habsburg de la sfârșitul secolului al XVII-lea, încheiat prin pacea de la Karlowitz din anul 1699, consfințește, pentru o scurtă perioadă de timp, apartenența Banatului montan la Imperiul Otoman. În 1716 întreg Banatul istoric este cucerit de către armatele habsburgice iar regiunea devine un teritoriu neoacquistic al Casei de Habsburg.

¹ Ardeț/Ardeț 2004, p. 9.

² C. f. Caransebeș, Sat Jupa 1858.

³ C.f. Caransebeș, Sat Iaz, Fila 4–5, 1912.

⁴ Jivcoviți 1981, p. 600.

⁵ Mihăilescu 1969, p. 131.

⁶ Petrescu-Burloiu 1949, p. 24–27.

⁷ Petrescu-Burloiu 1949, p. 40.

⁸ Petrescu-Burloiu 1949, p. 44–45.

⁹ Mihăilescu 1969, p. 100.

Prezența militarilor de-o parte sau de alta a taberelor nu a împiedicat ca teritoriul Banatului să fie explorat sistematic și din punct de vedere al antichităților existente aici.

Prima semnalare a unui monument antic ce provine de la Tibiscum este făcută de către contele Aloysus Ferdinandus Marsigli din Bologna, care, în ultimul deceniu al secolului XVII, a notat și desenat o serie de monumente, ruine, castre și inscripții pe care le publică ulterior în monografia „*Dunărea Pannono-Mysiană cu observații geografice, astronomice, fizice în șase volume*”¹⁰. Printre acestea se numără și un altar onorific descoperit „*ad confluentes Temes et Bistram in Banatu Temesvariensi*”¹¹ (la confluența Timișului și Bistrei în Banatul Timișoarei).

Acest altar onorific, așa cum rezultă din text, este închinat Corneliei Salonina, augusta soție a împăratului Gallienus (253–268 d.Hr.), de către *ordo municipii Tibiscensium*. Altarul a dispărut, existând doar acest desen realizat de Marsigli, care oferă și textul inscripționat pe altar. Este prima mențiune referitoare la municipiul roman *Tibiscum*, atestat la confluența râului Timiș cu Bistra. Atât inscripția cât și ruinele antice ale Tibiscumului au fost căutate mai bine de un secol și jumătate de numeroși erudiți, cum ar fi Francesco Grisellini, dar fără succes.

La mijlocul secolului al XIX-lea, mai precis în anul 1851, este descoperită la Jupa (jud. Caraș-Severin) o diplomă militară¹², datată pe 13 decembrie 157 d.Hr., în timpul împăratului Antoninus Pius, și aflată astăzi în colecțiile Muzeului Național din Budapesta.

Diploma este dedicată veteranului *Barsimso Callistensis f(ilio) Caes(area)* ieșit la vatra din *Cohortis I Vindelicorum miliariae* ce a staționat la Tibiscum.

Această descoperire reprezintă începutul cercetărilor moderne privind localizarea și cercetarea anticului oraș roman.

Lumea arheologică a sfârșitului de secol XIX este impresionată de faptul că, în anul 1872, în curtea unui cetățean român din cartierul „Potoc” al orașului Caransebeș este semnalat un altar votiv de marmură¹³ aflat astăzi în colecțiile Muzeului Banatului din Timișoara.

Cu această ocazie se deplasează la Caransebeș Ortvy Tivadar (1843–1916), conferențiar la Universitatea din Budapesta, custode și muzeograf, membru al Academiei și autorul *Istoriei județului Timiș și a orașului Timișoara*¹⁴. Acesta copiază inscripția, care este închinată lui Jupiter de către Iulius Valentinus, flamen al municipiului (*Tibiscum*) și o publică în anul 1873¹⁵. Cu această ocazie este cercetată zona cartierului Potoc din Caransebeș, unde, pe lângă alte fragmente provenite de la inscripții¹⁶, au fost descoperite și materiale ceramice, cărămizi și țigle romane.

Descoperirea la Caransebeș a unui altar votiv în care apare mențiunea legată de municipiul *Tibiscum* atrage atenția marelui savant Theodor Mommsen. Acesta, în anul 1875, sosește la Budapesta și copiază textul inscripției, deosebit de importantă privind atestarea și localizarea anticului municipiu roman.

La îndemnul lui Theodor Mommsen, care nu abandonează ideea amplasării ruinelor antice în apropierea satelor Jupa, Iaz și Ciuta¹⁷, în vara anului 1876, Ortvy Tivadar face o cercetare de teren pornind din Caransebeș spre Iaz, Ciuta și Jupa, plasând ruinele antice de-o parte și de alta a râului Timiș, în dreptul localității Jupa¹⁸, observațiile acestuia fiind marcate chiar pe harta ce

¹⁰ Marsigli, I, 1726, II, 1726, p. 118–148.

¹¹ I.D.R. III/1, 132, Fig. 101.

¹² I.D.R. I, 15; DIPID, XV, p. 114–118, Fig. 41–44.

¹³ I.D.R. III/1, 139, p. 162–169, fig. 108.

¹⁴ Ortvy 1896, II 1914.

¹⁵ Ortvy 1873, p. 103–104.

¹⁶ I.D.R. III/1, p. 119–126.

¹⁷ Ortvy 1876, p. 32–33.

¹⁸ Ortvy 1876, p. 33, Fig. 7.

însoțește textul articolului. La Jupa, în curtea conacului Capra, Ortvey vede și două inscripții¹⁹, iar în interior acest conac este pavat cu țigle ce au imprimate însemnele LEG IV și MID.

Așa cum se prezintă harta publicată de Ortvey Tivadar, ruinele antice sunt vizibile pe ambele maluri ale râului Timiș, fără ca acesta să identifice sau să localizeze destinația acestora. Tot pe această hartă sunt reprezentate și principalele drumuri antice care pornesc de la Tibiscum și se bifurcă spre Colonia Augusta Dacica Ulpia Traiana Sarmizegetusa și Dierna.

Inițiatorul cercetărilor arheologice românești de la *Tibiscum* nu este altcineva decât marele savant Vasile Pârvan.

Vasile Pârvan s-a născut la 28 septembrie 1882, în cătunul Perchiu din comuna Huruiești²⁰, plasa Găiceana, județul Tecuci. A studiat la București (avându-i ca profesori pe Nicolae Iorga și Dimitrie Onciul) și apoi în Germania, unde s-a specializat în istorie antică. A fost profesor la Universitatea din București, membru al Academiei Române și al mai multor academii și societăți științifice din străinătate. S-a preocupat îndeosebi de arheologie, preistorie și istoria civilizației greco-romane.

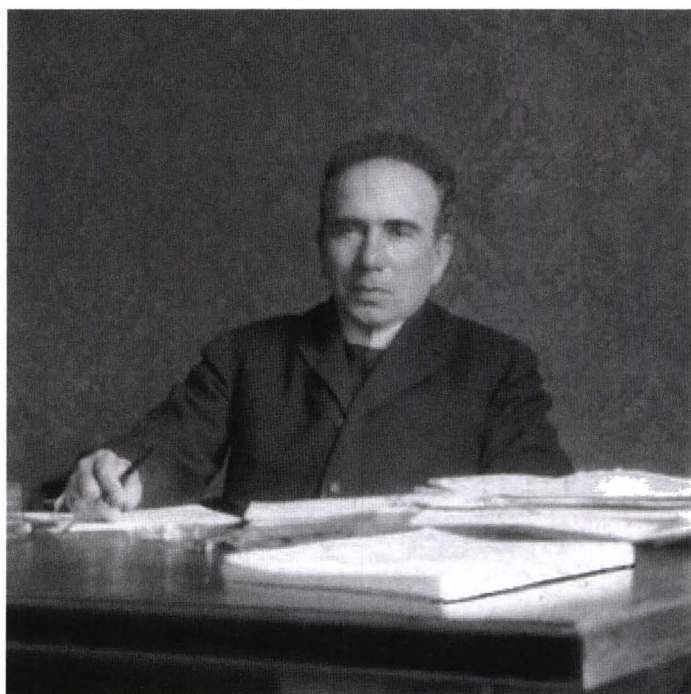


Fig. 1. Vasile Pârvan. Inițiatorul cercetărilor moderne de la Tibiscum începând cu anul 1920

A organizat numeroase șantiere arheologice, dintre care cel mai important este cel de la Histria, și a publicat numeroase studii, rapoarte arheologice și monografii, cuprinzând un material documentar vast, valoros și util.

Și-a început activitatea de istoric cu lucrarea de doctorat *Naționalitatea negustorilor din Imperiul roman* (1909, în limba germană), considerată de specialiști ca unul din cele mai bune studii despre dezvoltarea comerțului în antichitatea clasică. În scopul rezolvării problemelor legate de istoria Daciei, a organizat o serie de săpături sistematice, îndeosebi în stațiunile arheologice din a doua epocă a fierului. Pe baza rezultatelor parțiale ale săpăturilor a scris *Getica* (1926), cea mai importantă lucrare a sa (datorită destinului său), o vastă sinteză istorico-arheologică, prin care a readus în prim planul cercetării istorice rolul politic și cultural al daco-geților;

¹⁹ Ortvey 1876, p. 35.

²⁰ Pentru întocmirea acestor note s-au folosit datele biografice publicate de Harilaos Metaxa (Metaxa 1928).

unele lipsuri și exagerări (printre care accentuarea rolului sciților și al celților în dezvoltarea culturii geto-dace) nu știrbesc valoarea acestei lucrări.

Prin concepția sa istorică idealistă, expusă în studiul sociologic *Ideile fundamentale ale culturii sociale contemporane* și în eseuri (volumele *Idei și forme istorice* și *Memoriale*) a reușit să facă o sinteză a neohegelianismului și neokantianismului și s-a declarat adversar al șovinismului și al cosmopolitismului.

Vasile Pârvan a avut un rol deosebit în crearea noii școli românești de arheologie. El a organizat Școala română din Roma, instituție pentru perfecționarea tinerilor arheologi și istorici, și a inițiat și condus apariția anualelor acesteia, „*Ephemeris Dacoromana*” și „*Diplomatarium Italicum*”, precum și prima serie a revistei „*Dacia*”.

Pasionat în totalitate de munca de pe șantier, Vasile Pârvan ignoră apendicita de care suferă. Ajunge într-un final pe masa de operație, însă este mult prea târziu pentru a-i fi salvată viața. A avut o moarte extrem de regretabilă și regretată, firul vieții sale fiind brusc întrerupt, la 26 iunie 1927, la doar 45 de ani, în plină putere creatoare.

Aflat în vara anului 1920 la tratament la Băile Herculane (Mehadia)²¹, Vasile Pârvan face o vizită la *Tibiscum*, unde este invitat de către Dimitrie Cioloca²² și Adam Cucu²³, vede și cercează vestigiile arheologice păstrate și chiar descoperă în fața unei porți doi lei funerari folosiți ca și bancă.



Fig. 2. Tibiscum. Lei funerari descoperiți de Vasile Pârvan în anul 1920 și aflați în colecția Institutului de Arheologie „Vasile Pârvan” din București

²¹ În memoria lui Vasile Pârvan, București, 1934, p. 3–4.

²² Născut în anul 1874 la Șipet, jud. Timiș, a fost un teolog și folclorist român. După absolvirea gimnaziului la Timișoara, își continuă studiile la Facultatea de Teologie la Cernăuți, alături de care studiază și la Facultatea de Filosofie pe care o absolvă cu brio în anul 1903. Obține doctoratul în Teologie în anul 1903. În perioada 1905–’09 este referent la Consistoriul din Caransebeș, după care devine profesor la Institutul de Teologie, care devine Academie Teologică în perioada 1908–’38, unde predă Noul Testament, Morala și Pastorală. S-a remarcat ca un bun publicist, colecționar de antichități, documente vechi. S-a stins din viață în anul 1963 lăsând în urmă o bibliotecă remarcabilă donată Academiei Române.

²³ Inginer cadastral, iubitor de istorie a scris *Cetatea și harta cetății Timișoara: Studiu tehnic și istoric*, Lugoj, 1931. Adam Cucu este cel care dă numele echipei de fotbal Ripensia Timișoara („și a dedus că, pe timpul ocupației romane, teritoriul Banatului ar fi fost cuprins în Dacia Ripensis. Botezând Ripensia, echipa încă necunoscută, acei oameni aveau în vedere o istorie milenară și sperau în secret că numele cu sonoritate aspră va fi transformat în renume. Opțiunea e confirmată și de unele documente istorice” – Alexiu 2010).

Este momentul în care importanța sitului arheologic de la *Tibiscum* își pune amprenta asupra interesului științific major pe care îl reprezintă. Urmează o perioadă de cercetări arheologice (1923 –>24) efectuate de asistentul lui Vasile Pârvan, profesorul George G. Mateescu, născut în anul 1892 la Giurgiu²⁴.



Fig. 3. George G. Mateescu. Responsabil științific al Șantierului arheologic Tibiscum (1923–1924)

După Unirea din 1918 vine în Ardeal cu strălucitul său magistru, fiind la început profesor la Liceul Gh. Barițiu, mai apoi urcând treptele universitare până la titlul de conferențiar al Universității din Cluj. A fost bursier al Academia di Romania din Roma între anii 1922–'24 și apoi, după decesul lui Vasile Pârvan, director al acestei instituții între 1927–'29. Se stinge din viață în anul 1929, la numai 37 de ani. Este considerat descoperitorul „*cetății romane Tibiscum din Banat și a marei cetăți bizantine Ibida din Dobrogea*”²⁵.

În anul 1919 apare legea pentru conservarea și restaurarea monumentelor istorice²⁶, care ținea seamă de alipirea noilor teritorii la patria mamă. Așa în cât se înființează Comisiuni Regionale, iar Comisiunea Centrală are și sarcina de a „*îngriji de conservarea stațiunilor sau localităților preistorice, clasice, medievale și în general istorice*”²⁷. Începând cu anul 1913, Vasile Pârvan se ocupă de activitatea Comisiei, așa încât va controla activitatea muzeistică și fondurile pentru întreținerea și restaurarea monumentelor și a tuturor săpăturilor arheologice din perioada 1913–'19. După anul 1919, această comisie se reorganizează, înființându-se secțiuni regionale: Bucovina la Cernăuți, Transilvania la Cluj, Basarabia la Chișinău și cea din Banat la Lugoj. În anul 1921 se constituie Comisia Monumentelor Istorice, Filiala Banat, avându-l ca președinte pe arhimandritul Ioan Boroș, care s-a născut la 20 octombrie 1850 la Carei (jud. Satu Mare), urmând studiile gimnaziale în orașul natal. Liceul îl absolvă la Beiuș, iar după aceea Seminarul Teologic din Oradea și în perioada 1869–'73 Universitatea din Viena²⁸.

Ajuns în anul 1921 în fruntea Comisiei Monumentelor, Filiala Banat, împreună cu George G. Mateescu, conferențiar al Universității din Cluj, la îndemnul și sub stricta supraveghere a lui Vasile Pârvan, Ioan Boroș inițiază, în anii 1923–'24 primele cercetări arheologice sistematice de la Tibiscum. Asupra acestor cercetări arheologice știm doar că s-au făcut o parte în castru și o altă parte în așezarea civilă.

²⁴ Turcuș 2008.

²⁵ Teodorescu 1929.

²⁶ *Lege pentru Conservarea și Restaurarea Monumentelor Istorice* a fost publicată în Monitorul Oficial, No.82, din 29 Iulie 1919.

²⁷ Monitorul Oficial, nr. 82/ 29 iulie 1919.

²⁸ Stoica 2011.



Fig. 4. Ioan Boroș. Membru al colectivului de cercetare al Șantierului Arheologic Tibiscum (1923–1924)

Materialul arheologic, în bună parte, se păstrează astăzi la Muzeul de Istorie din Lugoj. O informație inedită o reprezintă mărturia scrisă a lui Gheorghe Naghi²⁹, conform căreia Ioan Boroș „Poartă o corespondență extrem de valoroasă cu somitățile timpului, printre care chiar Vasile Pârvan, pe teme de istorie locală. Documentele adunate cu migală de Ioan Boroș au avut o traiectorie ciudată. În anii '80 am găsit în arhiva Mitropoliei Banatului, printre valorile patrimoniale provenite de la Episcopia Lugojului, documente legate de activitatea acestei Comisii, al cărei președinte a fost Ioan Boroș la un moment dat, puse laolaltă și legate în volum de format mare, cât un ziar, cum se obișnuia în secolul al XIX-lea, conținând aproximativ 250–300 file. Documentele se refereau la rapoartele de săpături arheologice complete, efectuate în acei ani la Tibiscum–Jupa de lângă Caransebeș, cu descrierea în detaliu a tuturor obiectelor arheologice găsite. Practic, se regăsea acolo întreaga documentație referitoare la activitatea locală a Comisiei Monumentelor Istorice: rapoarte, scrisori și alte surse de o valoare inestimabilă. Din nefericire, astăzi la Mitropolia Banatului nimeni nu mai știe nimic de acest fond”³⁰.

Savantul român Constantin Daicoviciu împreună cu Ioachim Miloia, directorul Muzeului Banatului din Timișoara, ambii absolvenți ai Liceului „Traian Doda” din Caransebeș, întreprind o serie de cercetări de teren vizând și așezarea romană de la Tibiscum, unde sunt semnalate monumentele vizibile cu ochiul liber: „Din castru ce se întindea la vest de râul Timiș, se mai vede latura de est și o mică parte din latura de nord. Din cât se poate constata, zidul înconjurător al castrului era în exterior din piatră cioplită, de calcar tăiată în blocuri de mărime mijlocie. Pe latura de est, e vizibilă poarta, cu pragul jos, alcătuit din blocuri de piatră, și flancată, pare-se, de două turnuri pătrate, în interior.

Municipiul se întinde la est de castru și e tăiat acum în două de râul Timiș. În cursul lucrărilor executate de răposatul G. G. Mateescu au fost descoperite mai multe piese, între care unele cu hypocaust aproape intact. Tot cu ocazia acestor lucrări au ieșit la iveală mai multe cărămizi și țigle, doi lei funerari, folosiți, ulterior, ca material de construcție, la poarta de pe latura estică și mici fragmente de inscripții. Terenul pe care se întinde castrul și o parte din municipiu aparține Comisiunii Monumentelor Istorice din Bănat și o reluare a săpăturilor e, astfel, mult ușurată”³¹.

²⁹ Naghi 2003, p. 127.

³⁰ Volumul de documente a fost văzut, pentru un timp limitat, cu aprobarea Înalte Presfinții Sale Nicolae Corneanu al Banatului, de către Constantin Răileanu, muzeograful catedralei din acea vreme.

³¹ Daicoviciu/Miloia 1931, p. 130.

Având inițiativa organizării unui parc arheologic la Jupa, în anul 1930, sunt declarate 7 hectare din pășunea satului Jupa drept teren cu destinația unor scopuri culturale după cum rezultă din documentele existente la C.F. Caransebeș³². Tot din aceste documente din anul 1931, satul Jupa este denumit *Tibiscum* (Jupa), iar halta C.F.R. poartă această denumire până în zilele noastre³³.

Până în anul 1960 nu se mai face nici o referire la *Tibiscum*, zona fiind abandonată din punct de vedere științific. Este meritul tânărului, pe atunci căpitan, Liviu Groza, astăzi pensionar și personalitate bine cunoscută în lumea științifică, să descopere, la 25 mai 1960, în malul râului Timiș, care curge în apropierea satului Jupa, două plăci de bronz ale unei diplome militare³⁴. Datată 12 februarie (sau 31 ianuarie), în aceasta apare unitatea auxiliară *Palmyreni Sagittarii qui sut in dacia Superiore* și numele și patronimicul, tipic palmyreno-semit³⁵, ostașului veteran *Perhev Athenatan*.

După părerea lui Constantin Daicoviciu „*municipiul roman Tibiscum*” se află așezat de-o parte și de alta a râului Timiș, care datorită numeroaselor revărsări l-a tăiat în două³⁶.

Această descoperire deschide seria marilor cercetări arheologice ce se vor desfășura începând cu anul 1964 și până în prezent fără întrerupere.

Cercetările arheologice sistematice sunt inițiate și conduse de profesorul Marius Moga, director al Muzeului Banatului din Timișoara.

Marius Moga s-a născut la 28 august 1913 la Blaj, unde și-a finalizat studiile liceale³⁷. A urmat studiile universitare la Cluj unde a avut dascăli de seamă care l-au îndrumat ca D. M. Teodorescu, I. Lupaș, Al. Lepedatu, C. Daicoviciu și Roska Márton. În anul 1938 finalizează studiile universitare și este angajat ca preparator suplinitor la Institutul de Studii Clasice din Cluj. Academicianul C. Daicoviciu îl detașează, în anul 1939, la Timișoara în vederea reorganizării științifice și inventarierea colecțiilor muzeului de aici. După război, între anii 1945–’47, Marius Moga coordonează cercetările arheologice de la Parța, Dejan, Nerău și Sânpetru German. Începând din anul 1963 Marius Moga preia conducerea cercetărilor arheologice sistematice de la *Tibiscum*, atât în castru militar cât și în municipiu. Cercetările au fost conduse cu realizări excepționale până în anul 1978. Alături de Marius Moga, din colectivul de cercetare de la *Tibiscum* au mai făcut parte Ortansa Radu și Florin Medeț.

Florin Medeț s-a născut la 24 aprilie 1943, în Timișoara³⁸, orașul căruia i-a dedicat o bună parte din activitatea sa științifică, a absolvit Liceul „Andrei Șaguna” din Brașov și Facultatea de Istorie-Filosofie a Universității „Babeș-Bolyai” din Cluj-Napoca. Inteligența și acribia tânărului au constituit cartea de vizită cu care academicianul Constantin Daicoviciu l-a recomandat prof. Marius Moga – directorul Muzeului Banatului la acea vreme –, care solicita un tânăr capabil și ambițios alături de care să făurească un muzeu în pas cu vremea. Începând din iarna anului 1965, tânărul arheolog și muzeograf Florin Medeț și-a dedicat cu ardoare și devotament întreaga viață



Fig. 5. Prof. Marius Moga. Responsabil științific al Șantierului arheologic *Tibiscum* (1963–1978)

³² C. F. Caransebeș-Comuna Jupa, Nr. 561.

³³ Ardeț/Ardeț 2004, p. 16–17.

³⁴ I.D.R. I, 8-DIPLD VIII, p. 93–97, Fig. 22–23.

³⁵ Daicoviciu/Groza 1965, p. 135–139.

³⁶ Daicoviciu/Groza 1965, p. 135.

³⁷ Pentru întocmirea acestor note s-au folosit datele bio-bibliografice publicate de Florin Medeț (Medeț 1993).

³⁸ Pentru întocmirea acestor note s-au folosit datele bio-bibliografice existente pe WEB site-ul Muzeului Banatului, <http://www.muzeulbanatului.ro/>.

științifică nu numai Muzeului Banatului, ci și întregii cercetări arheologice din Banat. Devenit șef de secție, apoi director al Muzeului Banatului (1974–1980), Florin Medeț a acționat pentru modernizarea și dezvoltarea instituției organizând numeroasele expoziții temporare tematice și permanente în Timișoara și alte localități din Banat. Din dorința de salvare a patrimoniului arheologic și de a lămuri cât mai multe aspecte referitoare la istoria Banatului a efectuat peste 75 de săpături arheologice: Timișoara-*Fratelia*, Peciu Nou, Voiteni, Remetea Mare, Cugir etc. A organizat timp de peste 20 de ani întâlnirea arheologilor din Banat, un simpozion anual care, pentru multă vreme, s-a desfășurat la Buziaș.



Fig. 6. Florin Medeț. Membru al colectivului de cercetare al Șantierului Arheologic Tibiscum (1964–1976)

Carisma și pasiunea cu care își făcea meseria de arheolog a atras pe șantierul arheologic numeroase generații de elevi și studenți, unde alături de lecțiile de viață și de istorie, li se va inocula și morbul unei meserii care cere conștiință, ambiție și devotament. Bursier al Universității din Viena, a scris peste 100 de cărți și studii științifice, multe dintre ele, puncte de plecare pentru alte cercetări și subiecte de doctorat. A desfășurat o activitate redacțională bogată: a făcut parte din colegiul de redacție al revistei „Tibiscus”; peste un deceniu redactor șef la „Analele Banatului”, seria nouă; în colegiile de redacție al revistelor „Traco-Dacica” și „Patrimonium Banaticum”. Activitatea științifică nu s-a redus doar la cărțile și studiile științifice, Florin Medeț colaborând cu numeroase publicații, fiind și realizatorul a numeroase emisiuni radio și TV.

Spiritul său creator s-a manifestat nu numai în plan științific, dar și literar. În studenție a participat alături de Ioan Alexandru, Augustin Buzura, Dan Culcer, Romulus Guga, Ion Iuga, Mircea Opriță, Nicolae Prelipceanu la cenaclul literar studentesc, pentru ca în anul 1971, să debuteze cu poezie la revista „Tribuna”, iar cu proză, în același an, în revista „Orizont”, la îndemnul lui Sorin Titel. Este prezent în antologia „*Uneori zborul – șapte poezi*”, publicată la editura Facla în 1973, selecție și prezentarea fiind făcute de către Anghel Dumbrăveanu. În 2003 a fost publicată ultima sa culegere de poezii, „*De capete, de pajuri, de-ntâmplare*”, la editura MODUS P.H. din Reșița, care a oferit o nouă lumină asupra complexei personalități a lui Florin Medeț. Profesionalismul său a fost recunoscut prin diplomele de onoare și medaliile acordate de Muzeul Banatului, de către Ministerul Culturii și Cultelor, precum și de acordarea Ordinului Național Serviciu Credincios în rang de Cavaler.

Marile descoperiri de la *Tibiscum* cuprind delimitarea castrului militar auxiliar și scoaterea la suprafață, la nordul acestuia, a așezării civile, ambele datorate lui Marius Moga³⁹, care consideră că datorită dezvoltării așezării civile, aceasta „*să-și fi pierdut caracterul prim și să se fi*

³⁹ Moga 1964, p. 433; Moga 1965, p. 433; Moga 1971, p. 55–56.

transformat într-o așezare rurală de tip pagus și mai apoi în municipiu”⁴⁰ dependent de teritoriul rural al Coloniei Augusta Dacica Ulpia Traiana Sarmizegetusa. Încă din anul 1970 Marius Moga considera că cele patru nivele sesizate în așezarea civilă determină dezvoltarea urbană prin existența clădirilor suprapuse⁴¹.

Numeroasele descoperiri materializate prin altare votive și funerare⁴², cărămizi ștamplate⁴³, plăci votive⁴⁴, unelte agricole⁴⁵ sau a vestigiilor paleocreștine⁴⁶ îmbogățesc imaginea despre această importantă așezare romană.

Nu lipsite de importanță sunt și remarcile legate de războaiele marcomanice coroborate cu descoperirea, în colțul stâng al castrului mare, a unui zid de incintă ce înconjoară întreaga așezare civilă⁴⁷.

Din anul 1978 și până în anul 2012 responsabilitatea științifică a șantierului arheologic de la Tibiscum îi revine Doinei Benea, care, la început alături de Marius Moga și Florin Medeleț, iar mai apoi împreună cu un colectiv al Muzeului din Caransebeș format din Petru Bona, Richard Petrovsky și Maria Petrovsky, duce mai departe cercetarea arheologică de la Tibiscum.

Doina Benea s-a născut la Moldova Veche pe 8 iunie 1944⁴⁸. Studiile gimnaziale și liceale le-a absolvit în comuna natală. Urmează studiile universitare la Cluj, unde absolvă Universitatea „Babeș-Bolyai”, Facultatea de Istorie Filozofie, în anul 1968. În anul 1978 obține, în cadrul Universității din Cluj, titlul de doctor. Are o activitate prodigioasă ca muzeograf, din anul 1968 la Muzeul Porților de Fier din Drobeta Turnu Severin, participând activ la cercetările arheologice inițiate la Orșova. Din anul 1974 și până în anul 1992 este muzeograf în cadrul Muzeului Banatului din Timișoara. Din anul 1992 se alătură colectivului catedrei de istorie a Universității din Timișoara, unde urcă toate treptele carierei academice ajungând, în anul 1995, profesor universitar. Din anul 2001 conduce Centrul de Studii de Istorie și Arheologie „Constantin Daicoviciu” al Universității de Vest din Timișoara.



Fig. 7. Doina Benea. Responsabil științific al Șantierului arheologic Tibiscum (1978–2012)

⁴⁰ Moga 1970, p. 41–51.

⁴¹ Moga 1970, p. 42; Moga/Medeleț/Benea/Petrovsky 1979, p. 215–218.

⁴² Moga/Russu, 1974.

⁴³ Moga 1974, p. 129–131.

⁴⁴ Moga 1972, p. 39–53.

⁴⁵ Moga/Benea 1977, p. 321–329.

⁴⁶ Moga 1972, p. 259–266.

⁴⁷ Moga/Benea 1979, p. 133–140.

⁴⁸ Pentru întocmirea acestor note s-au folosit datele bio-bibliografice publicate pe WEB site-ul Facultății de Litere, Istorie și Teologie din cadrul Universității de Vest din Timișoara.

Preluând conducerea științifică a șantierului arheologic de la Tibiscum, Doina Benea inițiază un program de cercetare ce pornește de la interpretarea descoperirilor arheologice pe baza documentelor epigrafice⁴⁹, până la precizări cu privire la evoluția sistemului defensiv existent al castrului de pământ, cu dimensiunile de 60 × 60m⁵⁰, a castrului mic de pământ și de piatră⁵¹, a castrului mare de pământ și apoi din piatră, dar și a sistemului defensiv al porților pe laturile de vest nord sau est⁵², sau a principiei castrului mare din piatră⁵³.

Alături de Doina Benea, de-a lungul timpului, s-au format și au activat în colectivul de cercetare de la Tibiscum o serie de arheologi care s-au evidențiat în peisajul arheologic românesc după cum urmează: Simona Regep, Petru Rogozea, Sorin Marius Petrescu, Eduard Nemeth, Călin Timoc, Mariana Crânguș Balaci, Atalia Ștefănescu, Gabriel Socol, Ștefan Agotici, Dorel Micle, Mihaela Popescu etc., care pun în valoare o serie de monumente și obiective arheologice ce stau astăzi la baza Rezervației Arheologice de la Tibiscum⁵⁴. Deosebit de interesante sunt interpretările privind unitățile militare staționate de-a lungul timpului la Tibiscum⁵⁵.

În așezarea civilă, dezvelită de către Marius Moga, sunt reluate cercetările la clădirile VIII, VII⁵⁶, III, II și I⁵⁷ și este cercetată integral Clădirea A (clădirea X)⁵⁸, considerându-se că întreg ansamblul face parte din așa numitul „*vicus militar*”⁵⁹, dezvoltat din canabaele care s-au ridicat în preajma castrului⁶⁰. Acestea au fost înconjurate de un zid din piatră cu elemente defensive⁶¹ în care au funcționat o serie de ateliere meșteșugărești⁶² și care a avut o dezvoltare de sine stătătoare.

Orașul roman s-a fondat și dezvoltat pe partea dreaptă a râului Timiș⁶³, în secolul al III-lea coexistând garnizoana militară, vicusul acesteia și municipiul roman despărțit de primele două de cursul râului Timiș.

Studiile bazate pe anumite categorii de material arheologic⁶⁴ pornesc de la simple remarci asupra existenței unor ateliere⁶⁵ de confecționat mărgelile⁶⁶, sau a unor capsule pentru

⁴⁹ Benea 1979, p. 141–148.

⁵⁰ Benea/Bona 1994, p. 29–30.

⁵¹ Bona *et alii* 1982, p. 311–330, p. 405–432.

⁵² Bona *et alii* 1982, p. 311–330, p. 405–432; Benea/Bona 1994, p. 36–60.

⁵³ Petrescu/Rogozea 1990, p. 107–136.

⁵⁴ Benea/Crânguș-Balaci/Regep-Vlascici/Ștefănescu-Onițiu/Timoc 2008; Regep-Vlascici 2004, p. 163–165; Regep-Vlascici 2004, p. 385–393; Regep-Vlascici 2006, p. 291–295; Regep-Vlascici/Muscalu 2007, p. 159–170; Regep-Vlascici 2007, p. 146–170; Balaci-Crânguș/Regep 2009, p. 105–111; Crânguș 2001, p. 91–95; Benea/Crânguș 2002, p. 181–193; Crânguș 2004, p. 103–110; Crânguș 2004–2005, p. 225–230; Crânguș 2004, p. 245–251; Balaci/Crânguș-Balaci 2007, p. 225–229; Balaci-Crânguș/Regep 2009, p. 105–111; Timoc 1997, p. 115–118; Timoc 1998, p. 115–117; Timoc/Timoc 1999, p. 155–160; Timoc 2002, p. 175–178; Timoc/Timoc 2003, p. 299–303; Timoc/Micle/Maniuc 2003, p. 101–108; Timoc 2004, p. 379–383; Timoc 2004, p. 802–805; Pribac/Timoc 2004, p. 167–171; Timoc 2004, p. 253–258; Timoc 2005, p. 235–245; Timoc 2005, p. 115–122; Timoc 2006, p. 277–281; Timoc/Pinca 2006, p. 159–163; Timoc 2006, p. 354–359; Timoc 2007, p. 85–96; Timoc 2008, p. 143–148; Timoc 2009, p. 409–414.

⁵⁵ Benea 1982, p. 173–184; Benea 1985, p. 139–153; Benea 1986, p. 451–460; Perovszky/Russu 1975, p. 61–73.

⁵⁶ Benea 1983, p. 203–225.

⁵⁷ Benea/Medelet/Bona/Petrovsky 1980, p. 298–303; Benea/Bona 1994, 65–72.

⁵⁸ Bona/Petrovsky/Petrovsky 1982, p. 318–330; Bona/Petrovsky/Petrovsky/Rogozea 1982, p. 185–206.

⁵⁹ Benea 1993, p. 267–291; Benea 2003.

⁶⁰ Benea 1979, p. 143.

⁶¹ Bona 1994, p. 72–74, Fig. 33.

⁶² Benea/Petrovsky 1987, p. 226–239.

⁶³ Benea 1993, p. 267–291; Benea/Bona 1994, p. 82–87.

⁶⁴ Benea/Balaci/Regep-Vlascici/Onițiu/Timoc 2008.

⁶⁵ Benea/Crânguș/Regep-Vlascici/Ștefănescu 2006, p. 191; Benea 1996, p. 193–201.

⁶⁶ Benea 1983, p. 115–120; Benea 2004.

protejarea sigiliilor⁶⁷ și continuă cu interpretări asupra ceramicii locale⁶⁸, de import⁶⁹ sau din secolele III–IV⁷⁰.

Analiza materialului arheologic cu caracter militar⁷¹, a monedelor descoperite⁷², dar și a pieselor din bronz⁷³ sau sculpturale⁷⁴, constituie tot atâtea argumente în favoarea unor cercetări extinse atât din punct de vedere teritorial dar și cu precizări de natură cronologică⁷⁵.

Începând cu anul 1976, pe malul drept al râului Timiș, sunt inițiate o serie de cercetări arheologice ce duc la descoperirea în punctul Racovița (din slavul *Raka* = mormânt⁷⁶), și nu Dâmb, a primelor morminte considerate ca făcând parte din necropola orașului antic Tibiscum⁷⁷.

Aceste descoperiri au făcut, ca fără o cercetare arheologică sistematică, să se considere că municipiului roman Tibiscum s-a fondat și dezvoltat în punctul „Traianul”, aflat pe raza satului Iaz⁷⁸, unde au fost descoperite fundațiile unor clădiri romane⁷⁹, un templu închinat lui Apollo⁸⁰ și unde a fost surprinsă, prin cercetări arheologice sistematice, rețeaua de drumuri care făceau legătura cu marile orașe ale Daciei Romane.

Începând cu anul 1990 responsabilitatea științifică asupra cercetărilor arheologice din punctul „Traianu” îi revine autorului acestor rânduri care pornește de la premisa, existență la începutul anilor '90, conform căreia orașul antic s-ar fi format pe partea dreaptă a râului Timiș⁸¹.

Adrian Ardeț s-a născut la 18 decembrie 1959 la Caransebeș⁸². Studiile liceale le absolvă în orașul natal. În anul 1986 este absolvent al Universității „Babeș-Bolyai” din Cluj-Napoca, Facultatea de Istorie Filozofie. Ca student, participă la cercetările arheologice de la Parța (1981–'84), sub conducerea profesorului Gheorghe Lazarovici și Ulpia Traiana Sarmizegetusa (1985–'86), sub conducerea profesorului Ioan Piso. Din anul 1986 este cooperant în colectivul de cercetare al șantierului arheologic Ulpia Traiana Sarmizegetusa, alături de Alexandru Diaconescu și Coriolan Horațiu Opreanu. În toamna anului 1989 este angajat ca muzeograf la Muzeul din Caransebeș iar din anul 1990 este membru al colectivului de cercetare al Șantierului Arheologic Tibiscum condus de către Doina Benea, alături de Eduard Nemeth și Lucia Carmen Ardeț. Din anul 1995 este cercetător științific și conduce cercetările arheologice din zona Tibiscum – Iaz cu un colectiv format din Lucia Carmen Ardeț și Dimitrie Pavel Negrei, cu rezultate remarcabile. În anul 1998 obține titlul academic de doctor în Istorie Antică Universală la Universitatea „Babeș-Bolyai” din Cluj-Napoca. Începând cu anul 2013⁸³ preia conducerea științifică a șantierului arheologic de la Tibiscum⁸⁴, coor-

⁶⁷ Benea 1982, p. 337–343.

⁶⁸ Benea 1982, p. 22–41; Bona/Pop 1983, p. 231–235; Benea 2005, p. 55–65; Benea 2007, p. 817–826.

⁶⁹ Isac 1981, p. 109–123; Benea 1995–1996, p. 195–199.

⁷⁰ Benea 1986, p. 241–257.

⁷¹ Nemeth 1991, p. 205–210; Petrescu, 1985–1986, p. 521–526.

⁷² Gudea 1971, p. 139–142; Bălănescu/Rogozea 1986, p. 119–225.

⁷³ Pop/Bona 1981, p. 461–463; Bona/Rogozea 1985–1986, p. 537–540.

⁷⁴ Bona/Pop 1979, p. 273–276.

⁷⁵ Benea 1993, p. 267–291; Benea/Bona 1994, p. 61–81.

⁷⁶ Jivcovici 1981, p. 486.

⁷⁷ Petrovsky 1978, p. 77–96; Petrovsky 1979, p. 201–212.

⁷⁸ Bona/Petrovsky/Petrovsky 1982, p. 321–322.

⁷⁹ Bona/Rogozea 1985, p. 155–167; Benea 1995, p. 149–172.

⁸⁰ Piso/Rogozea 1985, p. 211–218; Rusu-Pescaru/Alicu 2000; Petrovsky/Wollmann 1979, p. 253–263; Bona/Rogozea 1985–1986, p. 339–451.

⁸¹ Ardeț 1990; Ardeț 1993, p. 83–88; Ardeț 1994, p. 61–65.

⁸² Pentru întocmirea acestor note s-au folosit datele bio-bibliografice publicate pe WEB site-ul Muzeului Județean de Etnografie și al Regimentului de Graniță din Caransebeș, www.muzeul-caransebes.ro/organigrama

⁸³ Ardeț/Ardeț/Benea/Crânguș/Grumeza/Negrei/Regep/Ștefănescu/Timoc 2014, p. 151–153.

⁸⁴ Ardeț/Ardeț/Benea/Crânguș/Grumeza/Negrei/Regep/Ștefănescu/Timoc 2015, p. 142–144.

donând un colectiv format din Lucia Carmen Ardeț, Doina Benea, Mariana Crânguș Balaci, Lavinia Grumeza, Ana Hamat, Dimitrie Negrei, Simona Regep, Atalia Ștefănescu și Călin Timoc.

Cum ipotezele trebuie verificate cu ajutorul săpăturilor arheologice, acestea au scos la suprafață, nu un sistem fortificat urban, ci cu totul și cu totul altceva. A fost descoperită o mică fortificație de pământ peste care s-au construit o serie de clădiri din piatră de-a lungul drumului roman ce pleacă de la Tibiscum și își urmează calea spre Colonia Ulpia Traiana Sarmizegetusa sau Dierna⁸⁵.

Într-o perioadă de aproximativ 12 ani sunt inițiate o serie de cercetări care au dus la dezvelirea integrală a unei clădiri romane (clădirea IV)⁸⁶ și sunt începute lucrările la alte trei asemenea clădiri.

Starea de degradare în care se aflau clădirile componente ale așezării civile aflată la nordul castrului militar au făcut ca începând cu anul 2001 să fie demarat un program de conservare preliminară la clădirile IV și V(5)⁸⁷, urmate de cercetarea drumului roman care traversează așezarea civilă și cercetarea unei încăperi din Clădirea XIII (4) în campania anului 2002.

Aceste cercetări arheologice au făcut ca, în acest moment, datorită descoperirilor efectuate să putem vorbi de-o evoluție paralelă a fortificațiilor de la Jupa și Iaz pentru prima jumătate a secolului II. Evoluția urbană face trecerea din stadiul posibil de „vicus militar”, din prima jumătate a secolului al II-lea d.Hr., în cel de municipiu, dezvoltare strâns legată de abandonarea fortificației militare de la Iaz și construirea peste terenul deținut de militari a unor clădiri ce puteau foarte bine să aparțină unor veterani care s-au integrat foarte bine vieții urbane de la Tibiscum la sfârșitul secolului al II-lea d.Hr.

O parte din bogatul material arheologic scos la suprafață în punctul „Traianu” a fost publicat, acesta concretizându-se prin mărgelile din sticlă⁸⁸, piese figurate din bronz⁸⁹, ceramică romană uzuală⁹⁰ sau târzie⁹¹, ceramică *terra sigillata*⁹² sau amfore⁹³.

În ultimii ani cercetările au fost concentrate în special spre dezvelirea clădirii XIV⁹⁴, care urmează să fie conservată și pusă în valoare pentru vizitare⁹⁵. În această perioadă în colectiv au fost cooptați o serie de arheologi tineri care au confirmat pregătirea în vederea cercetării sitului arheologic de la Tibiscum⁹⁶.

⁸⁵ Ardeț/Ardeț 2002, p. 78–80.

⁸⁶ Ardeț/Ardeț 2001, p. 102–103, Pl. 26.

⁸⁷ Ardeț/Ardeț 2002, p. 110–111.

⁸⁸ Grumeza 2013, p. 157–178.

⁸⁹ Ardeț 1997, p. 79–81; Ardeț 2003, p. 305–308.

⁹⁰ Ardeț 2009.

⁹¹ Grumeza 2014.

⁹² Ardeț 2009, p. 25–30.

⁹³ Ardeț 1993, p. 95–140, Pl. I–IV, Fig. 1–21; Ardeț 1996, p. 165–176; Ardeț 2000, p. 487–489; Ardeț 2006.

⁹⁴ Nemeti/Ardeț 2013, p. 213–222.

⁹⁵ Ardeț 2012, p. 49–60.

⁹⁶ Ardeț/Hamat/Ardeț 2012, p. 77–78; Ardeț/Negrei/Hamat/Gavrilă/Ardeț 2013, p. 68–70; Ardeț/Ardeț/Grumeza/Negrei 2014, p. 150–151.

Bibliografie

- Alexiu 2010 = Alexiu, Cristofor Cristi, *Ripensia – Nostalgii fotbalistice*, Ed. Helicon, Timișoara, 2010.
- Ardeț/Hamat/Ardeț 2012 = A. Ardeț, Ana Hamat, Lucia Carmen Ardeț, Jupa, mun. Caransebeș, jud. Caraș-Severin [Tibiscum] Punct: La Drum – Zăvoi (Cetate sau Peste Ziduri), în *Cronica cercetărilor arheologice din România – campania 2011*, București, 2012, p. 77–78.
- Ardeț 1990 = Ardeț A., *Tibiscum (ghid expozițional)*, Caransebeș, 1990.
- Ardeț 1993a = Ardeț A., Le municipes romain de Tibiscum, în *Le Politique Edilitaire dans les Provinces de L'Empire Romain*, Cluj-Napoca, 1993, p. 83–88.
- Ardeț 1993b = Ardeț A., Amfora romană în Banat, în *Tibiscum VIII*, Caransebeș, 1993, p. 95–140.
- Ardeț 1994 = A. Ardeț, Limitele orașului roman Tibiscum, în *Studii de Istorie a Transilvaniei*, Cluj-Napoca, 1994, p. 61–65.
- Ardeț 1996 = A. Ardeț, Considération sur les amphores romaines de Tibiscum, în *Omaggio a Dinu Adameșteanu*, Cluj-Napoca, 1996, p. 165–176.
- Ardeț 1997 = Lucia Carmen Ardeț, O protomă dionisiacă descoperită la Tibiscum, în *Analele Banatului V*, Serie nouă, Timișoara, 1997, p. 79–81.
- Ardeț 2000 = A. Ardeț, Römische amphoren aus Spanien und Italien in Dakien, în *Rei Cretariae Favtorum Acta* 36, Abingdon, 2000, p. 487–489.
- Ardeț 2003 = Lucia Carmen Ardeț, Un fragment de caserolă romană din bronz descoperită la Tibiscum, în *Banatica*, 16/I, 2003, p. 305–308.
- Ardeț 2006 = A. Ardeț, *Amforele romane din Dacia*, Timișoara, 2006.
- Ardeț 2009 = A. Ardeț, *Tibiscum. Ceramica romană descoperită la Iaz „Traianu”*, Ed. Mega, Cluj-Napoca, 2009.
- Ardeț 2012 = A. Ardeț, Din viața cotidiană de la Tibiscum, în *Tibiscum*, S.N., 2/2012, p. 49–60.
- Ardeț/Ardeț 2001 = A. Ardeț, L. C. Ardeț, Cercetările arheologice de la Tibiscum-Iaz, în *Cronica cercetărilor arheologice din România. Campania 2000*, București, 2001, p. 102–103.
- Ardeț/Ardeț 2002 = A. Ardeț, L. C. Ardeț, Cercetările arheologice de la Tibiscum-Iaz, în *Cronica cercetărilor arheologice din România. Campania 2001*, București, 2002, p. 78–80.
- Ardeț/Ardeț 2002 = A. Ardeț, Lucia C. Ardeț, Cercetările cu caracter de salvare și conservare primară de la Tibiscum-Caransebeș (Jupa), jud. Caraș-Severin, în *Cronica cercetărilor arheologice din România. Campania 2001*, București, 2002, p. 110–111.
- Ardeț/Ardeț/Benea/ Crânguș, Grumeza/ Negrei/Regep, Ștefănescu/ Timoc 2014 = A. Ardeț, Lucia Carmen Ardeț, Doina Benea, Mariana Crânguș, Lavinia Grumeza, D. P. Negrei, Simona Daniela Glicheria Regep, Atalia Ștefănescu, I. C. Timoc, Cercetările arheologice de la Tibiscum, Sat Jupa, oraș Caransebeș, Jud. Caraș-Severin [Tibiscum-Jupa], Punct Cetate sau Peste ziduri în *Cronica cercetărilor arheologice din România – campania 2013*, București, 2014, p. 151–153.
- Ardeț/Ardeț/Benea/ Crânguș/ Grumeza/ Negrei/Regep/Ștefănescu/ Timoc 2015 = A. Ardeț, Lucia Carmen Ardeț, Doina Benea, Mariana Crânguș, Lavinia Grumeza, D. P. Negrei, Simona Daniela Glicheria Regep, Atalia Ștefănescu, I. C. Timoc, Cercetările arheologice de la Tibiscum Jupa, oraș Caransebeș, Jud. Caraș-Severin, [Tibiscum-Jupa], Punct: Cetate sau Peste ziduri, în *Cronica cercetărilor arheologice din România – campania 2014*, București, 2015, p. 142–144.
- Ardeț/Ardeț/Grumeza/ Negrei 2014 = A. Ardeț, Lucia C. Ardeț, Lavinia Grumeza, D. P. Negrei, Comuna Obreja, sat Iaz, Jud. Caraș-Severin [Tibiscum-Iaz], Punct Traianu, în *Cronica cercetărilor arheologice din România – campania 2013*, București, 2014, p. 150–151.
- Ardeț/Negrei/Hamat/ Gavrilă/Ardeț 2013 = A. Ardeț, D. P. Negrei, Ana C. Hamat, M. Gavrilă, Lucia C. Ardeț, Iaz, com. Obreja, Jupa, mun. Caransebeș, jud. Caraș-Severin [Tibiscum], Punct: Cetate/ Peste ziduri, Traianu, La drum, în *Cronica cercetărilor arheologice din România – campania 2012*, București, 2013, p. 68–70.
- Ardeț 2000 = A. Ardeț, Un vas terra sigillata de tip Westerndorf descoperit la Tibiscum-Ein in Tibiscum entdecktes Terra sigillata Gefäß Typ Westerndorf, în *Tibiscum X*, Caransebeș, 2000, p. 305–313.
- Balaci/ Crînguș-Balaci 2007 = C. Balaci, Mariana Crînguș-Balaci, Relațiile comerciale ale anticului Tibiscum cu provinciile Imperiului roman (I). Opaițele, în *BHAUT*, VIII, 2007, p. 225–229.

- Balaci-Crînguș/Regep 2009 = Mariana Balaci-Crînguș, Simona Regep, Un fragment de tipar de medalion descoperit la Tibiscum- Jupa, (jud. Caraș-Severin), în *BHAUT*, XI, 2009, p. 105–111.
- Bălănescu/Rogozea 1986 = D. Bălănescu, P. Rogozea, Monede romane din colecția Mizeului Județean de Etnografie și Istorie locală Caransebeș, în *Tibiscum* VI, Caransebeș, 1986, p. 119–225.
- Benea 1979 = D. Benea, Tibiscumul în lumina descoperirilor epigrafice, în *Tibiscus* V, Timișoara, 1979, p. 141–148.
- Benea 1982a = D. Benea, Contribuții la cunoașterea unităților militare din castrul roman de la Tibiscum, în *StComC* IV, Caransebeș, 1982, p. 173–184.
- Benea 1982b = D. Benea, Capsule romane pentru protejarea sigiliilor, descoperite la Tibiscum, în *ActaMN* XIX, Cluj-Napoca, 1982, p. 337–343.
- Benea 1982c = D. Benea, Atelierele ceramice de la Tibiscum. (Contribuții la istoria atelierelor de ceramică din sud-vestul Daciei), în *Potaissa* III, Turda, 1982, p. 22–41.
- Benea 1983a = D. Benea, Cercetări arheologice în așezarea civilă de la Tibiscum (Edificiul VII), în *Banatica* VII, Reșița, 1983, p. 203–225.
- Benea 1983b = D. Benea, Die Glaswerkstätten von Tibiscum und der perlenexport ins Barbaricum im 2. bis 4. Jhr., în *Apulum* XXI, Alba-Iulia, 1983, p. 115–120.
- Benea 1985 = D. Benea, Numerus Maurorum Tibiscensium. Contribuții la istoria trupelor de mauri din Dacia, în *Banatica* 8, Reșița, 1985, p. 139–153.
- Benea 1986a = D. Benea, Mărturii arheologice de la Tibiscum din sec. III-IV, în *Tibiscum* VI, Caransebeș, 1986, p. 241–257.
- Benea 1986b = D. Benea, Das Römerlager von Tibiscum und seine Rolle im Verteidigungssystem von Südwest-Dakien, în *Studien zu den Militärgrenzen Roms* III, Stuttgart, 1986, p. 451–460.
- Benea 1993 = D. Benea, Vicus Tibiscensis. Contribuții la istoria vici-lor militari din Dacia, în *SCIVA* 44, 3, București, 1993, p. 267–291.
- Benea 1995 = D. Benea, Orașul antic Tibiscum. Considerații istorice și arheologice, în *Apulum* XXXII, Alba-Iulia, 1995, p. 149–172.
- Benea 1995–1996 = D. Benea, Amfore din vicus-ul militar de la Tibiscum (II). Relațiile comerciale cu Hispania Baetica, în *Studii de Istorie a Banatului* XIX-XX, Timișoara, 1995–1996, p. 195–199.
- Benea/Bona 1974 = D. Benea, P. Bona, *Tibiscum*, Ed. Museion, București, 1994, p. 29–30.
- Benea/Crînguș 2002 = Doina Benea, Mariana Crînguș, Evoluția vicus-ului militar de la Tibiscum, cu referire specială la planimetria așezării, în *Sargetia*, XXX, 2002, p. 181–193.
- Benea/Crînguș-Balaci/Regep-Vlascici/Ștefănescu-Onițiu/Timoc 2008 = Doina Benea, Mariana Crînguș-Balaci, Simona Regep-Vlascici, Atalia Ștefănescu-Onițiu, Călin Timoc, *Dacia în sistemul socio-economic roman. Cu privire la atelierele meșteșugărești locale*, Timișoara, Ed. Excelsior Art, 2008.
- Benea/Medelet/Bona/Petrovsky 1980 = D. Benea, Fl. Medelet, P. Bona, R. Petrovsky, Cercetările arheologice de la Tibiscum, în *Materiale și Cercetări Arheologice. A XIV-a sesiune anuală de rapoarte*, Tulcea, 1980, p. 298–303.
- Benea/Petrovsky 1987 = D. Benea, R. Petrovsky, Werkstätten zur Metallverarbeitung in Tibiscum im 2. und 3. Jahrhundert n. Chr., în *Germania* 65, I, 1987, p. 226–239.
- Bona/Petrovsky/Petrovsky 1982 = P. Bona, R. Petrovsky, M. Petrovsky, Tibiscum-cercetări arheologice (I), în *ActaMN* XIX, Cluj-Napoca, 1982, p. 311–330.
- Bona/Petrovsky/Petrovsky 1983 = P. Bona, R. Petrovsky, M. Petrovsky, Tibiscum-cercetări arheologice (II) (1976–1979), în *ActaMN* XX, Cluj-Napoca, 1983, p. 405–432.
- Bona/Petrovsky/Petrovsky/Rogozea 1982 = P. Bona, R. Petrovsky, M. Petrovsky, P. Rogozea, Tibiscum-cercetări arheologice (II) (1980–1983), în *StComC* IV, Caransebeș, 1982, p. 185–206.
- Bona/Pop 1979 = P. Bona, C. Pop, Noi piese sculpturale de la Tibiscum, în *StComC* III, Caransebeș, 1979, p. 273–276.
- Bona/Pop 1983 = P. Bona, C. Pop, Un vas antropomorf descoperit la Jupa (Tibiscum), în *Banatica* 7, Reșița, 1983, p. 231–235.

- Bona/Rogozea 1985–1986 = P. Bona, P. Rogozea, Necropola dacică de la Iaz, în *ActaMN* XXII–XXIII, Cluj-Napoca, 1985–1986, p. 339–451.
- Bona/Rogozea/Pop 1985–1986 = P. Bona, P. Rogozea, C. Pop, Noi piese figurate descoperite la Tibiscum, în *ActaMN* XXII–XXIII, Cluj-Napoca, 1985–1986, p. 537–540.
- Cartea Funciară Caransebeș = C.F. Caransebeș, Sat Iaz, fila 4–5, 1912.
- Crânguș 2001 = Mariana Crânguș, Noi monumente sculpturale din zona Caransebeș, în *BHAT*, IV, Timișoara, 2001, p. 91–95.
- Crânguș 2004a = Mariana Crânguș, Considerations regarding the two register inscriptions from Tibiscum, în *Studia Historica et Archaeologica. In honorem Magistrae Doina Benea*, Timișoara, 2004, p. 103–110.
- Crânguș 2004–2005 = Mariana Crânguș, Elemente ornamental-simbolice pe monumentele din sud-vestul Daciei romane (II), *Analele Banatului*, XII–XIII, 2004–2005, p. 225–230.
- Crânguș 2004b = Mariana Crânguș, Cu privire la activitatea lapidarilor din Dacia, în *AMP*, XXVI, 2004, p. 245–251.
- Daicoviciu/Groza 1965 = C. Daicoviciu, L. Groza, Diploma militară de la Tibiscum, în *ActaMN* II, Cluj, 1965, p. 135–139.
- Daicoviciu/Miloia 1931 = C. Daicoviciu, I. Miloia, Cercetări arheologice în Banatul de sud, în *Analele Banatului* IV, Timișoara, 1931, p. 130.
- Grumeza 2013 = Lavinia Grumeza, Roman beads found in Tibiscum, in *Archaeological small finds and their significance. Proceedings of the Symposion: The costume as an identity expression*, III, Cluj-Napoca, 2013, p. 157–178.
- Grumeza 2014 = Lavinia Grumeza, Late Roman pottery discovered at Tibiscum-Iaz, Dacia province (middle of the 3rd- 4th century AD), în *Rei Cretariae Romanae Favtores Acta*, Xanten, 44/ 2014.
- Gudea 1971 = N. Gudea, Descoperiri monetare antice și bizantine în Banat, în *Banatica* 1, Reșița, 1971, p. 139–142.
- I.D.R. III/1 1977 = *Inscriptiones Daciae Romanae*. Vol. I, București, 1977.
- I.D.R. III/2 1978 = *Inscriptiones Daciae Romanae*. Vol. 2, București, 1978.
- I.D.R.I 1975 = *Inscriptiones Daciae Romanae*. Vol. I, București 1975.
- Isac 1981 = D. Isac, Terra sigillata de la Tibiscum, în *Apulum* XIX, Alba-Iulia, 1981, p. 109–123.
- Jivcovici 1981 = M. Jivcovici, *Mic Dicționar Sîrbocroat-Român*, București, 1981.
- Marsigli 1726 = F. Marsigli, *Danubius Pannonico-Mysicus, observationibus geographicis, astronomicis, physicis perlustratus ab Aloysio Ferd. Com. Marsigli. Hagae-amstelodami*, I 1726, II 1726.
- Medeleț 1993 = Medeleț, Florin, Profesorul Marius Moga la cea de-a 80-a aniversare, în: *Analele Banatului*, SN, Arheologie-Istorie, II, 1993, p. 5–10.
- Metaxa 1928 = Metaxa, H., Vasile Pârvan: Note bio-bibliografice, în: *Arhiva pentru Știința și Reforma Socială*, VII, nr. 3–4, 1928, p. 380–407.
- Mihăilescu 1969 = V. Mihăilescu, *Geografia fizică a României*, Ed. Științifică, București, 1969.
- Moga 1964 = M. Moga, Tibiscum, în *Revista Muzeelor* II, București, 1964, nr. Special.
- Moga 1965 = M. Moga, Tibiscun, în *Revista Muzeelor*, București, 1965, p. 433.
- Moga 1970 = M. Moga, Pagus Tibiscensis. În legătură cu teritoriul rural al Ulpiei Traiana, în *Tibiscus* I, Timișoara, 1970, p. 41–51.
- Moga 1971 = M. Moga, Tibiscum, în *Buletinul Monumentelor Istorice*, Anul XL, Nr. 2, 1971.
- Moga 1972a = M. Moga, Noi tăblițe votive de la Tibiscum închinat cavalerilor danubieni, în *Tibiscus* II, Timișoara, 1972, p. 39–53.
- Moga 1972b = M. Moga, Vestigii Paleocreștine în Banat, în *In memoriam Constantini Daicoviciu*, Cluj, 1972, p. 259–266.
- Moga 1974 = M. Moga, Știri noi despre garnizoana militară de la Tibiscum (Sat Jupa, oraș Caransebeș, jud. Caraș-Severin), în *Tibiscus* III, Timișoara, 1974, p. 129–131.
- Moga/Benea 1977 = M. Moga, D. Benea, Unelte agricole romane descoperite la Tibiscum, în *StComC* II, Caransebeș, 1977, p. 321–329.
- Moga/Benea 1979 = M. Moga, D. Benea, Tibiscum și războaiele marcomanice, în *Tibiscus* V, Timișoara, 1979, p. 133–140.

- Moga/Medelet/Benea/Petrovsky 1979 = M. Moga, Fl. Medeleț, D. Benea, R. Petrovsky, Cercetările arheologice din castrul Tibiscum (Campania 1976), în *Materiale și cercetări arheologice*. A XIII-a sesiune anuală de rapoarte, Oradea, 1979, p. 215–218.
- Moga/Russu 1974 = M. Moga, I. I. Russu, *Lapidarul Muzeului Banatului* (ghid), Timișoara, 1974.
- Monitorul Oficial 1919 = Lege pentru Conservarea și Restaurarea Monumentelor Istorice: publicată în Monitorul Oficial, No. 82, din 29 Iulie 1919, în *Datina Românească*, 1936.
- Naghi 2003 = Gh. Naghi, Corespondența lui Ioan Boroș cu George Bariț (1879–1883) în *Anuarul Institutului de Istorie Cluj-Napoca*, 2003.
- Nemeth 1991 = E. Nemeth, Römische ausrüstungsgegenstände aus Tibiscum, în *Dacia NS XXV*, București, 1991, p. 205–210.
- Nemeti/Ardeț = Sorin Nemeti, Adrian Ardeț, Arelief from Tibiscum depicting the Danubian Riders, în *Tibiscum*, S.N., 3/2013, p. 213–222.
- Ortvay 1869 = T. Ortvay, *Temesmegye és Temesvar története*, Budapest, Vol. I 1896, II 1914.
- Ortvay 1873 = T. Ortvay, A magyar tudományos Akadémia archaeologiai bizottsának közlönye, în *Archaeologiai Ertesítő VII*, Köt. 6, Budapest, 1873, p. 103–104.
- Ortvay 1876 = T. Ortvay, Tibiscum helyfekvése, în *ArchErt X*, Budapest, 1876, p. 32–33.
- Petrescu 1985–1986 = S. M. Petrescu, piese de armament descoperite în castrul de la Tibiscum (I), în *ActaMN XXII-XXIII*, Cluj-Napoca, 1985–1986, p. 521–526.
- Petrescu 1990 = S. M. Petrescu, Tibiscum-Principia castrului mare de piatră (I), în *Banatica 10*, Reșița 1990, p. 107–126.
- Petrescu-Burloiu 1949 = I. Petrescu-Burloiu, *Considerații fizico-geografice asupra regiunii și orașului Caransebeș*, București, 1949.
- Petrovsky 1978 = R. Petrovsky, Sondajul arheologic de la Iaz (Comuna Obreja, județul Caraș-Severin), în *Tibiscus V*, Timișoara, 1978, p. 77–96.
- Petrovsky 1979 = R. Petrovsky, Tipuri de morminte romane din zona Caransebeșului, în *Banatica 5*, Reșița, 1979, p. 201–212.
- Petrovsky/Russu 1975 = R. Petrovsky, I. I. Russu, O diplomă militară din Tibiscum, în *Banatica 3*, Reșița, 1975, p. 61–73.
- Petrovsky/Wollmann 1979 = M. Petrovsky, V. Wollmann, Materiale epigrafice descoperite la Tibiscum, în *StComC, V*, Caransebeș, 1979, p. 253–263.
- Piso/Rogozea 1985 = I. Piso, P. Rogozea, Ein Apolloheiligtum in der nähe von Tibiscum, în *ZPE 58*, Bonn, 1985, p. 211–218.
- Pop/Bona 1981 = C. Pop, D. Benea, Un bronz roman de la Tibiscum, în *ActaMN XVIII*, Cluj-Napoca, 1981, p. 461–463.
- Regep-Vlascici 2004a = Simona Regep-Vlascici, O nouă lucerna descoperită la Tibiscum, în *Analele Banatului*, SN X-XI (2002–2003), 1, 2004, p. 163–165.
- Regep-Vlascici 2004a = Simona Regep-Vlascici, Considerații asupra importului de opaițe cu ștampilă din Pannonia, în *Studia Historica et Archaeologica in Honorem Magistrae Doina Benea*, Timișoara, 2004, p. 385–393.
- Regep-Vlascici 2006 = Simona Regep-Vlascici, Piese de iluminat din bronz de la Tibiscum, în *Apulum XLIII/1*, 2006, p. 291–295.
- Regep-Vlascici 2007 = Simona Regep-Vlascici, Noi descoperiri de opaițe de tip Firmalampen la Tibiscum. Considerații privind relațiile interprovinciale, în *Drobeta*, XVII, 2007, p. 146–170.
- Regep-Vlascici/Muscalu 2007 = Simona Regep-Vlascici, B. Muscalu, Opațe dreptunghiulare cu ansă în formă de vultur descoperite la Tibiscum, în *BHAUT*, VIII, 2007, p. 159–170.
- Rusu-Pescaru/Alicu 2000 = A. Rusu-Pescaru, D. Alicu, *Templele romane din Dacia* (I), 2000.
- Stoica 2011 = Sergiu Stoica, *Biserica greco – catolică din Banat în perioada anilor 1920–1948*, Editura Eurostampa, Timișoara, 2011.
- Teodorescu 1929 = D. M. Teodorescu, Omagiu Institutului de studii clasice, în *Societatea de mâine*, Cluj, 15 iunie 1929, Anul VI, Nr. 11.
- Timoc 1998 = C. Timoc, Două geme romane descoperite în biserica medievală din Caransebeș, în *BCSS*, 4, 1998, p. 115–117.
- Timoc 2002 = Călin Timoc, Un document inedit referitor la cercetările arheologice de la Tibiscum-Jupa din perioada interbelică, în *PB*, I, 2002, p. 175–178.

- Timoc 2004a = Călin Timoc, Primele locuințe civile de la Tibiscum, în *Studia Historica et Archaeologica In Honorem Magistrae Doina Benea (BHAUT VI)*, Timișoara, 2004, p. 379–383.
- Timoc 2004b = Călin Timoc, Beiträge zur Geschichte der cohors I Sagittariorum bei Tibiscum-Jupa, în *Orbis Antiquus. Studia in honorem Ioannis Pisonis*, Cluj-Napoca, 2004, p. 802–805.
- Timoc 2005a = Călin Timoc, Despre cultul Eponei la Tibiscum, în *Banatica*, 17, 2005, p. 235–245.
- Timoc 2005b = Călin Timoc, Templul palmyrenilor din castrul de la Tibiscum – Jupa, în *PB*, IV, 2005, p. 115–122.
- Timoc 2006a = Călin Timoc, Neue Inschriften aus dem römischen Kastell von Tibiscum, în *AnBs.n.*, XIV, 1, 2006, p. 277–281.
- Timoc 2006b = Călin Timoc, Einige oberitalische Sigillaten von Tibiscum, în *In Honorem Gheorghe Popilian*, Craiova, 2006, p. 354–359.
- Timoc 2007 = Călin Timoc, Barăcile soldaților romani de la Tibiscum, în *AnBs.n.*, XV, 2007, p. 85–96.
- Timoc 2009 = Călin Timoc, Relațiile militare și economice dintre Apulum și Tibiscum, în *Apulum*, XLVI, 2009, p. 409–414.
- Timoc/Micle/Maniu 2003 = C. Timoc, D. Micle, A. Maniu, Construcția romană de la Halta Tibiscum – Caransebeș Triaj, în *PB*, II, 2003, p. 101–108.
- Timoc/Timoc 1999 = C. Timoc, Carmen Timoc, Câteva urme de încălțăminte romanădescoperite la Tibiscum, în *BCSS*, 5, 1999, p. 155–160.
- Timoc/Timoc 2003 = Carmen Timoc, C. Timoc, Despre activitatea arheologică de la Tibiscum (Jupa) a părintelui Boroș, în *Societate și civilizație în Banatul istoric*, Timișoara, 2003, p. 299–303.
- Turcuș 2008 = Veronica Turcuș, *George G. Mateescu (1892–1929) – director al Școlii Române din Roma. Viața și opera*, București, Editura Academiei Române, 2008.

TIBISCUM – 95 YEAYS OF SYSTEMATIC ARCHAEOLOGICAL RESEARCHES (Abstract)

The great scholar Vasile Pârvan started the archaeological research in *Tibiscum*. He visited the archaeological remains in 1920 and discovered two funerary lions used as a bench, in front of a modern gate. Pârvan also notes the great importance of the archaeological site *Tibiscum*. Between 1923–'24 the archaeological research here was led by Professor George G. Mateescu, Pârvan's assistant. Until 1963, the ancient remains of *Tibiscum* waited to be discovered. In 1964 Marius Moga started a new excavation campaign with Ortansa Radu and Florin Medeleț. Starting with 1978, the archaeological research in *Tibiscum* was coordinated by Doina Benea, followed by Adrian Ardeț.



Fig. 8. Tibiscum, 1973. Ioan Glodariu, Constantin Daicoviciu, Marius Moga, Hadrian Daicoviciu, Ortansa Radu și A. Crâșnic



Fig. 9. Tibiscum, 1973. Ioan Glodariu, Constantin Daicoviciu, Marius Moga, Hadrian Daicoviciu, A. Crâșnic și Ortansa Radu



Fig. 10. Tibiscum, 1980. Luci Marinescu, Petru Bona, Hadrian Daicoviciu, Ioan Opriș și Constantin Pop



Fig. 11. Tibiscum, 2004. Florin Medeleteș și Adrian Ardeț

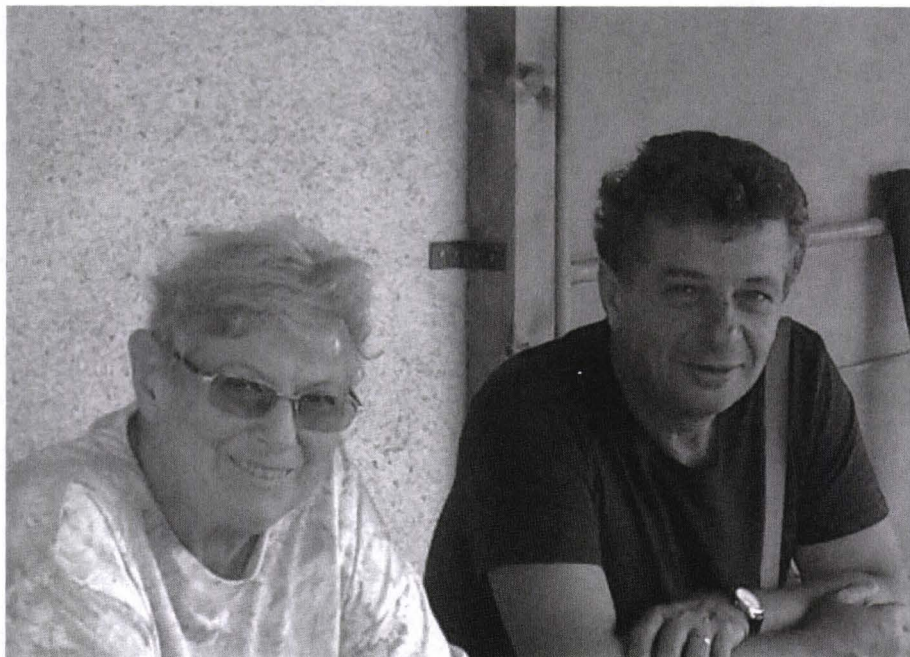


Fig. 12. Tibiscum, 2014. Doina Benea și Adrian Ardeț



Fig. 13. Tibiscum, 2014. Călin Timoc, Adrian Ardeț, Dimitrie Negrei, Lucia C. Ardeț, Alexandru Diaconescu, Imola Boda, Lavinia Grumeza, Doina Benea, Carmen Ciongradi, Emilian Bota, Sorin Bulzan, Simona Regep și Silviu Ardeț.