

# DESPRE „PEBBLE IDOL” = GREUTATE DE PLASĂ DE PESCUIT. TIP ȘI FUNCȚIONALITATE

Gheorghe LAZAROVICI

Universitatea „Lucian Blaga” Sibiu

**Opinii 1968–1986.** De la Ostrovu Golu (cultura Starčevo-Criș mai departe SC) a fost și un fragment din perete de vas despre care am scris adesea că se încadrează în categoria idolilor din prundiș (fig. 2.1) sau *Pebble Idol*; tot de acolo proveneau câțiva galeți plați, culeși în Neolitic din pietrișul Dunării și ce aveau realizate două creștături (fig. 1)<sup>1</sup>. La prima publicare a lor le consideram „măciuci din piatră”<sup>2</sup>. Asemenea piese au apărut în număr mare la Balta Sărată (cultura Vinča) din săpăturile vechi<sup>3</sup>, din lucrările editate de la poligon<sup>4</sup> și din cercetările noastre sau ale colegilor de la Caransebeș (fig. 3). Astfel de peise sunt cunoscute și din alte părți, încă din Neoliticul preceramic (PPN) de la Einan (fig. 1.5)<sup>5</sup> la Turdaș (fig. 1.9)<sup>6</sup>.

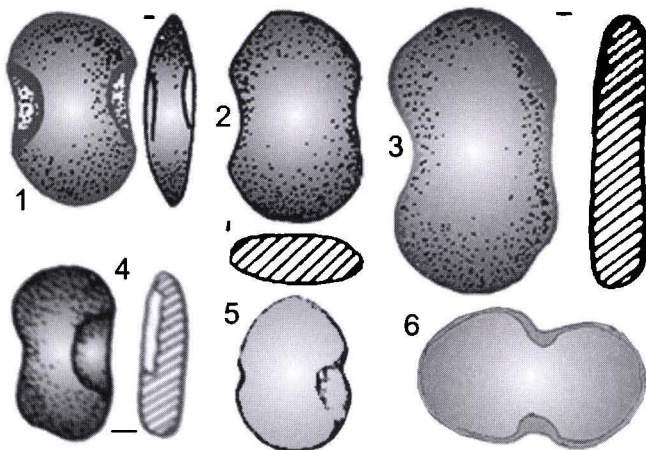


Fig. 1. Ostrovu Golu, greutateți de plasă.

În primul raport despre cercetările de la Ostrovu Banului (Golu, fig. 1.1–4) P. Roman și V. Boroneanț le socoteau greutate de plasă<sup>7</sup>, opinie pe care am regăsit-o și la alți cercetători mai târziu<sup>8</sup>.

**De unde ideea de idoli.** În 1971, influențat de literatura străină, îi consideram idoli, cu analogii la Sesklo (fig. 2.8), Vinča (fig. 2.5), Kirokitia (PPN: fig. 2.6), Kovanluk (SC: fig. 2.11) și Kolsh I<sup>9</sup> din Neoliticul timpuriu și dezvoltat și îi comparam cu idoli în formă de scut beotic sau troieni (fig. 2.2, 7, 12). Doi ani mai târziu, în 1973 aminteam că în Italia, Scoția și în Spania,

<sup>1</sup> Lazarovici Gh. 1969, fig. 10.12; 1979 ș.a.

<sup>2</sup> Lazarovici Gh. 1969, p. 6, n. 29.

<sup>3</sup> Lazarovici Gh. 1975, p. 18, fig. 1/3.

<sup>4</sup> Groza L. 1971, pl. II.2, III.

<sup>5</sup> Müller – Karpe, 1968, taf. 104 B1, kat. 78

<sup>6</sup> Luca 2001, Fig. 2.17, plan 2a; și din colecțiile vechi de la Turdaș.

<sup>7</sup> Roman/Boroneanț 1974, fig. I.2; la fel mai târziu Korkuti 1995, pl. XVII.2.

<sup>8</sup> Korkuti 1995, pl. XVII.2.

<sup>9</sup> Lazarovici Gh. 1971, p. 416, fig. 2; Korkuti 1995, pl. XVII.2 patru piese pe care le consideră greutateți de plasă de pescuit. Hansen îl consideră figurină.

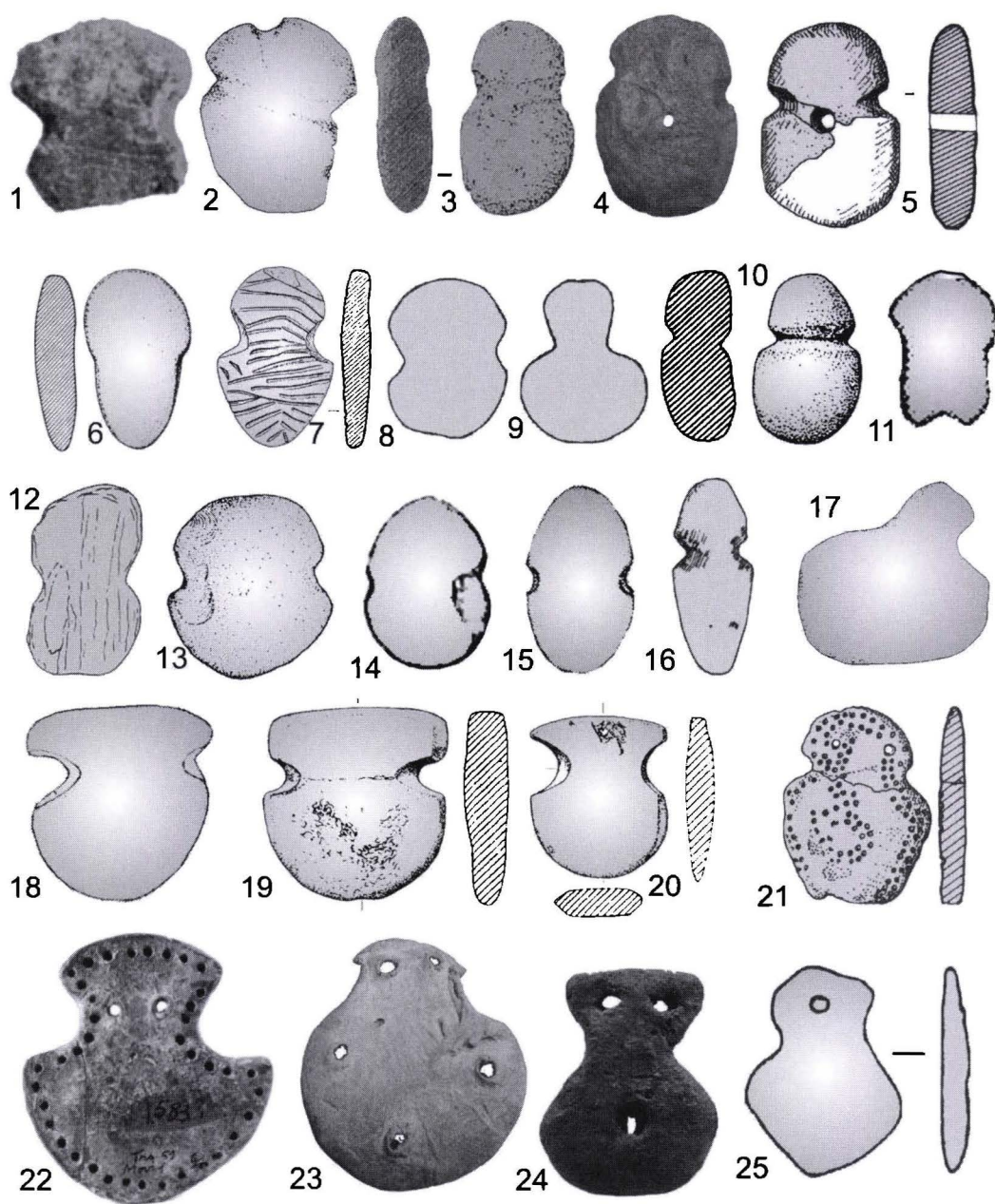


Fig. 2. Idoli ziși „troieni”, scut (Schildfigurinen): 1, Ostrovu Golu; 2, 17, Velešnica; 3, Kissonerga-Megaphilia; 4, Muzel Cucuteni; 5, Costișa; 6, 10, 11, Kirokitia; 7, Drăgușeni; 8, Troia II; 9, Troia I; 12, Pevkakia Magula – Volos; 13, Bologna; 14, Einan; 15, Servia; 16, 19–20, Čoka; 18, Vinča; 21, Hăbășești; 22, Trușești; 23, Hoișești; 24, Visok; 25, Tăcuta. Vezi anexa și bibl.

în Mezolitic, astfel de piese erau folosite ca greutăți de plasă de pescuit. În 1975 la Caransebeș îi numeam „Pebbel Idol” alții i-au numi idoli „troieni” sau „Schildfiguren” idoli scut, de la scutul beotic cu numeroase descoperiri în lut și în metal (aur și bronz la Moigrad, Tg. Mureș, Tizazsölös, Hatvan, Progar ș.a.<sup>10</sup>), dar și copii ale celor din aur în lut la Trușești, Suplac, Visok ș.a., toate din Neolitic târziu sau Epoca Cuprului<sup>11</sup>.

<sup>10</sup> Hansen 2007, vol. 2.

<sup>11</sup> Roska 1941, pl. CXXIX/20; Vlassa 1966; 1976, p. 104, fig. 3/13, 106; cel de la *Fratelia* am precizat că era un fals cf. Lazarovici Gh. 1971, p. 410; 1979, p. 102; Vladár 1979, p. 61, cat. 34; Hansen 2007, vol. 2, Taf. 483.2, 484.1.3, 485.5–7 (*Pevkakia M.*); Fol et alii 1989, pl. 5/1, 9/1; *Trușești*: Marinescu-Bîlcu 1974; \*\*\*L' Art néolithique 2008, cat. 84.

În 1979 înșiram noi descoperiri ale acestor tipuri de piese din pietriș<sup>12</sup>.

Primele noastre îndoieli că ar fi idoli au apărut cu prilejul călătoriei noastre în Anglia, la British Museum, unde prof. John Nandriș, care a citit unele din studiile noastre privitor la aceste piese, ne-a dus la o vitrină cu obiecte din Mezolitic în care erau mai multe piese identice cu ale noastre, dar care erau folosite la plasele de pescuit. Aceleași funcționalități le dădeau pentru cei din Einan și Kirotkitia (PPN), unde ceramica nu era încă cunoscută și folosită.

Am consultat după aceea mai mult colegi etnografi, care deși în muzeele lor nu erau redată în expoziții asemenea plase sau năvoade, toți au fost de părere că erau folosite la plasa de pescuit. În fața acestor evidențe în săpăturile care au urmat la Balta Sărată am urmărit locul în care apar asemenea piese.

Intâi au fost cca. 4–5, apoi altele cca. 7–9 piese erau aproape în linie, lângă peretele unei locuințe, foarte probabil sub streșină mai largă (fig. 4), la uscat, ca la Parța L<sup>13</sup>. Acestea erau primele argumente de la Balta Sărată. Ulterior, în locuința 18, am găsit un număr mare de asemenea piese, căzute pe vatră și în apropierea ei (fig. 5–6), (altar casnic, o locuință a preotesei, foarte probabil soțul acesteia o folosea<sup>14</sup>),

Unde apar asemenea piese?:

- la Ostrovu Golu, insulă cu formațiune din nisipuri și galeți de prundiș plăți; la Balta Sărată (numele vine de la un braț mort al Timișului care curgea, pe vremuri, pe sub stațiune), în care se pescuia cu plase;

- La Cristian, în nivel Starčevo-Criș I A-IC: autorii descoperirii cred că protejau acoperișul din paie sau trestii;

- În Serbia, la Velešnica, în nivel SC IC, seamănă și cu idoli de piatră; parcă privește spre stânga (depinde dacă are față);

- Grecia, Troia, Spania, Scoția, în Mezolitic sau Neolitic preceramic.

Unde nu apar:

- La Parța, deși fundul Timișului a fost cercetat amănunțit de Andrei Agotha și echipele noastre nu s-au găsit idoli, dar nici prundiș de acest fel;

- Aceeași situație e la Dudeștii Vechi (Beșenova), dar acolo aveam greutateți din lut (fig. 7)

### Idoli sau altceva

Unele piese de acest tip (fig. 1.5) după Fl. Drașovean, cele de marmoră sau alabastru, sunt cataramă de centură și au rol de prestigiu, dintr-un mormânt și un depozit de la Čioka, altele cele din piatră, pot avea diferite funcționalități<sup>15</sup>.

**Plase de pescuit la uscat.** După cele două situații de la Balta Sărată și cele câteva piese de la Ostrovu Golu, găsite în vecinătatea unei mari locuințe cu podea din pietre, care avea la marginea casei vetre din pietre (care puteau servi la afumatul peștelui) și faptul că erau pe o insulă pe Dunăre întărește ideea lui P. Roman și V. Boroneanț că sunt plase de pescuit.

Noi acceptăm acum această idee că acești *pebbels* serveau la plasele de pescuit, având și argumentele de la Balta Sărată, problema de funcționalitate pe care ne-am pus-o era aceea de a vedea cum erau legate și la ce erau folosite.

**Ideea generală era folosirea lor la plasă.** Cele puse la uscat în casă, deasupra vetrei e limpede că erau pentru plasele de pescuit, care trebuiau uscate. Situatia lor la Balta Sărată deasupra vetrei presupune un sezon umed (primăvară, toamnă), când peștii circulă mai mult în căutare de hrană.

<sup>12</sup> Lazarovici Gh. 1975, p. 18, fig. 1.3; Lazarovici Gh. 1979, p. 102, n. 292–303; Lazarovici/Petrescu/Negrei/Ioan/Gurgu 2002; Lazarovici Gh., Lazarovici C.-M. 2014, p. 191 și urm.

<sup>13</sup> Lazarovici C.-M. 2006, p. 175, fig. IIIa.59.

<sup>14</sup> Lazarovici/Petrescu/Negrei/Ion/Gurgu 2002.

<sup>15</sup> Hansen 2007, vol. 2; *Dunavec I*, Korkuti 1995, pl. XVII.2.



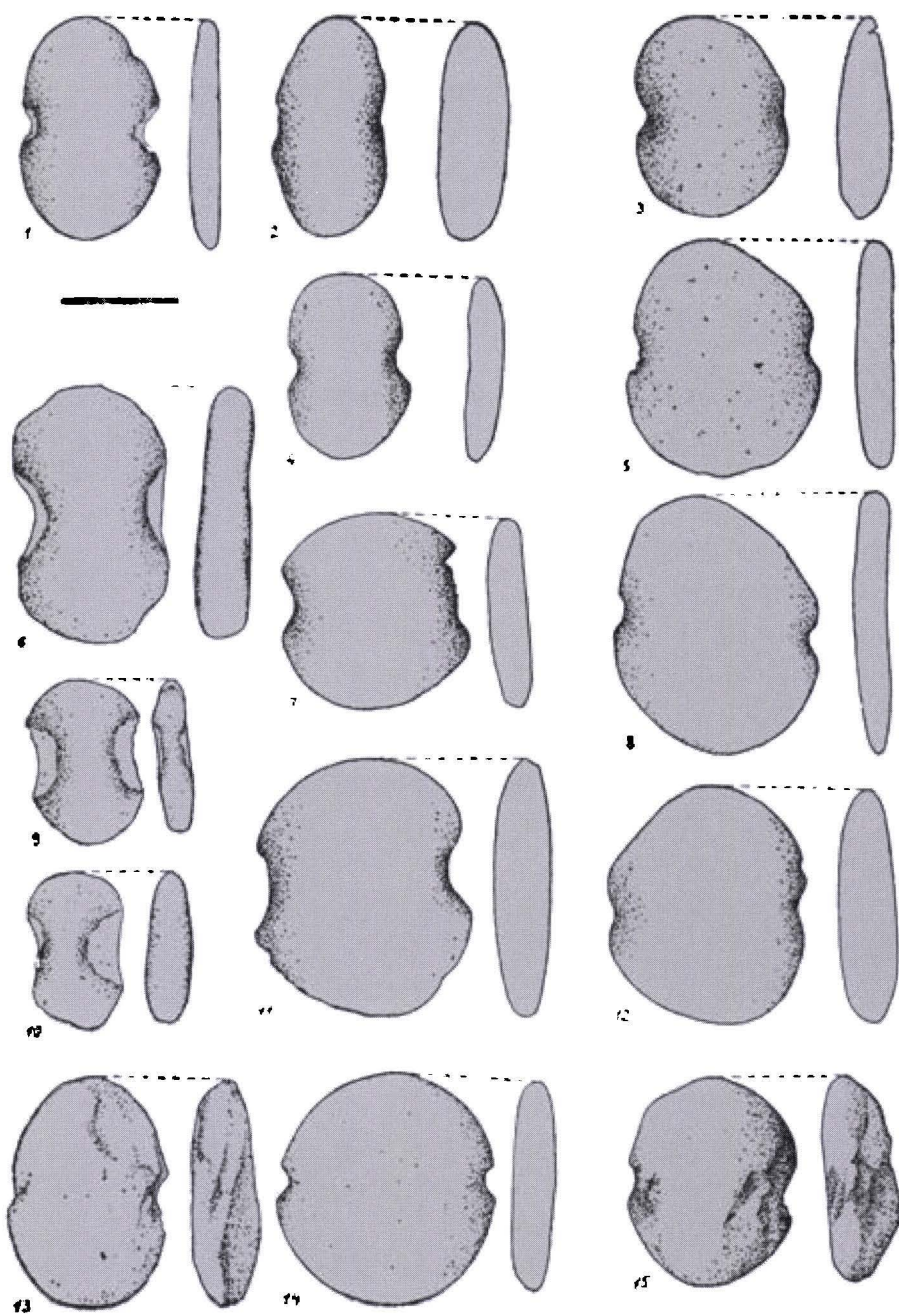


Fig. 3. Balta Sărată, greutatea pentru plasă de pescuit.

O altă idee lansată de Sabin Adrian Luca și Florentina Marțiș (fig. 12) este aceea că o asemenea plasă putea fi folosită la asigurarea acoperișului cu paie al unor case contra vânturilor. O asemenea interpretare poate fi dată și locuinței de la Balta Sărată, doar că acolo acoperișul fiind în două sau patru ape (locuința nu a fost dezvelită în întregime) o plasă nu este atât de necesară ca la un acoperiș rotund. În plus nu s-au găsit asemenea piese pe altă latură, cercetată parțial<sup>16</sup>. De altfel machete de sanctuare sau case<sup>17</sup> arată existența unor acoperișuri în două ape cum

<sup>16</sup> Dacă era acoperiș în două ape nu era obligatoriu să fie folosite, construcția având fronton, în literatură sunt numeroase machete de locuințe cu acoperiș în două ape: Vlassa 1979; Jovanović S. 1995; Mareș 1993.

<sup>17</sup> Marangou 1992, p. 185, 335; Kalicz 1970, p. 21, 77, fig. 7; Trogmayer 1966, p. 235–240, fig. 1–2; Lazarovici Gh., Lazarovici C.-M. 2009/2010.



sunt cele vinciene târzii Turdaș<sup>18</sup>, Vrșac-At<sup>19</sup>, dar mai ales cele din Epoca Cuprului din Sălcuța, Gumelnița<sup>20</sup>, ca și din Cucuteni – Trypillia<sup>21</sup>. Există însă și construcții cu acoperiș semicilindric sau boltit<sup>22</sup>, iar în câteva cazuri decorul cu urma unor pietre (fig. 8.1–2, 4) sau decorul din rețea ar putea marca asemenea plase (fig. 8.2, 9.3a).

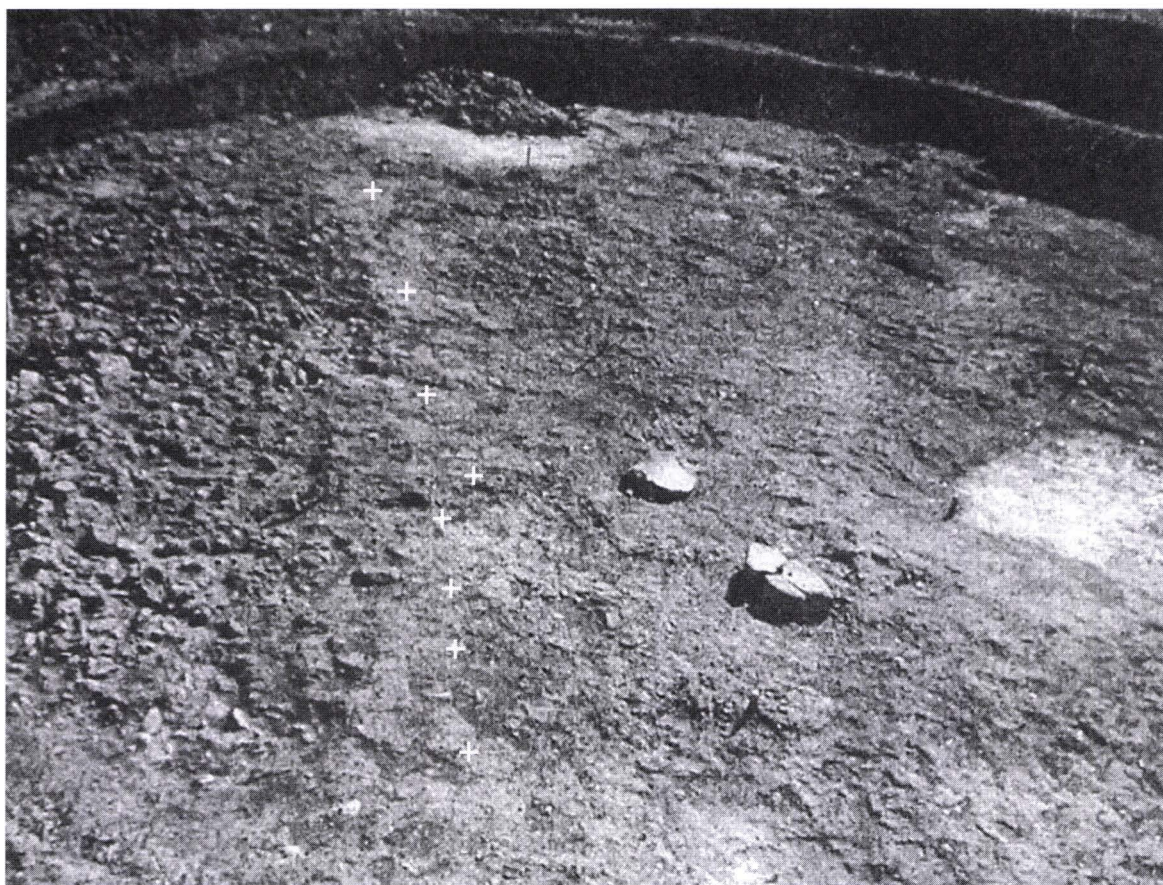


Fig. 4. Balta Sărată, Vinča B, locuri cu greutateți din pietriș/„pebble”, de la plasa de pescuit.

De mărimea ochiurilor și dispunerea lor depinde mărimea și specia peștilor. Dacă plasele mai aveau și alt fir, cum sunt în vremurile noastre, atunci randamentul la pescuit era mai mare. Plasele puteau fi puse la uscat afară (fig. 4, 12) sau în casă, ca la Balta Sărată (fig. 3).

**Reconstituirea folosirii greutateților din prundiș/pebble.** Pornind de la ideile și reconstituirile din Neoliticul timpuriu de la Cristian, făcute de Sabian Adrian Luca și Florentina Marțiș (fig. 12–16), am încercat să vedem posibilele legături pentru plasă. Plasa depinde de ochiuri, mărime, formă, de materialele din care a fost realizată, sfoară sau vegetale și din aceste motive poate avea diferite aspecte. Noi ne-am imagina doar câteva (fig. 10–11), neavând suficiente analogii etnografice în acest stadiu al studiului.

<sup>18</sup> Roska 1941, pl. 123/17, p. 150; Vlassa 1976, p. 190–191, fig. 21; 1979; Gimbutas 1991, 258, fig. 7–55; Maxim 1991, 196, cat. 125; analogii la Heinrich 1982, p. 225; Muller-Karpe 1968, Kat. 210, Taf. 18158; Lazarovici Gh., Lazarovici C.-M. 2009/2010.

<sup>19</sup> Š. Jovanović, 1995, p. 331–342, fig. 1–6; Lazarovici Gh., Lazarovici C.-M. 2009/2010.

<sup>20</sup> Müller-Karpe 1968, Kat. 194, Taf. 165L7–8; Lazarovici Gh., Lazarovici C.-M. 2009/2010.

<sup>21</sup> Gusev 1995; Mareș 1993; Monah 1997; Șerbănescu 1997, 235–236, fig. 2/3, 4/1; Andreescu 2002, 16, fig. 2, pl. I/2; Lazarovici C.-M. 2004; Lazarovici Gh., Lazarovici C.-M. 2009/2010.

<sup>22</sup> Poduri, Melos, Ul, Cranon ș.a.: Monah 1997, p. 45; Lazarovici C.-M. 2004, p. 57 și urm., fig. 35, 51; Teocharis 1973, 322.





Fig. 5. Balta Sărată, niv. 2c, Vinča B1.B2 locuința preotesei (foto Lazarovici Gh.).

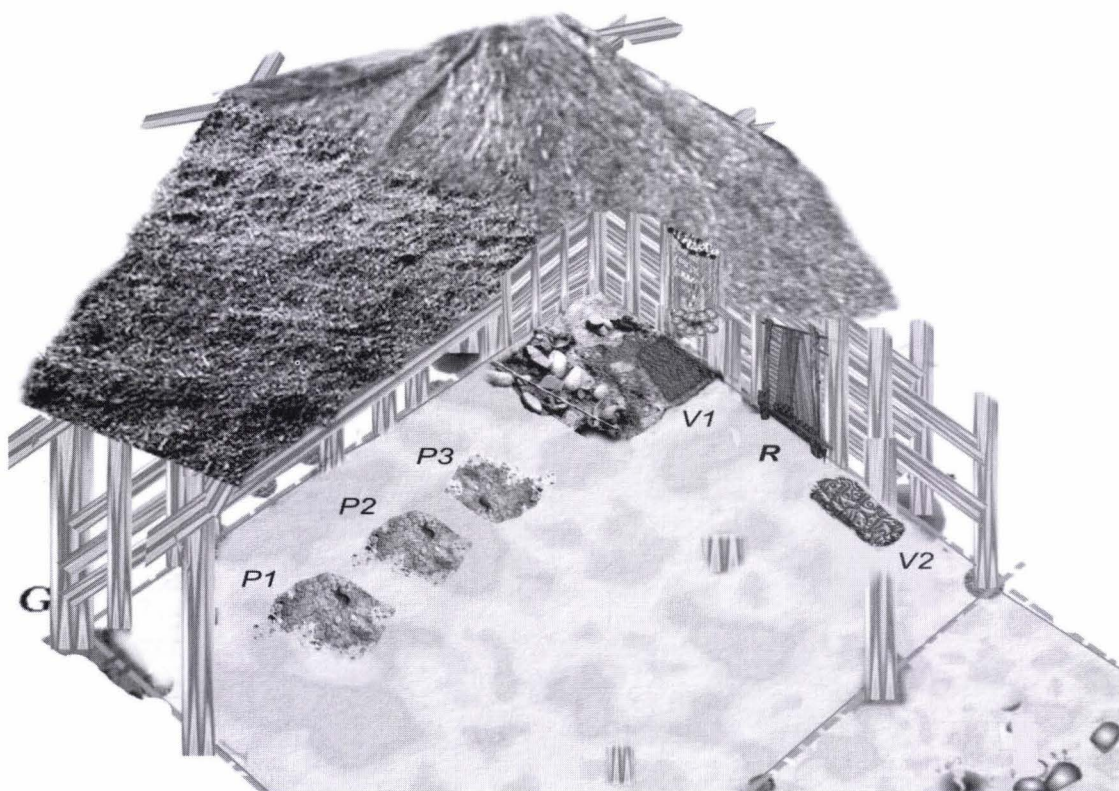
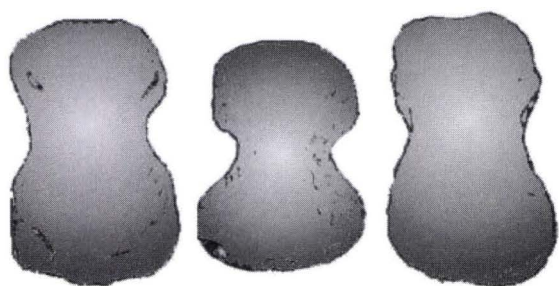
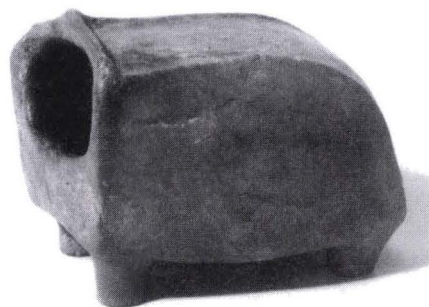


Fig. 6. Balta Sărată, Casa preotesei (reconstituire Lazarovici Gh.).

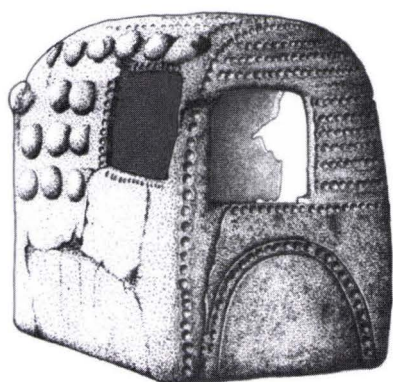


a



b

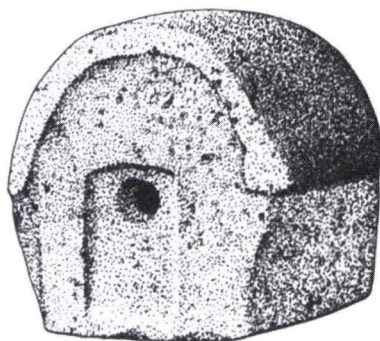
Fig. 7. a, Beșenova Veche, greutatea rotunde din lut pentru plasă (apud Lazarovici Gh. 1969 și 1979); b, machetă de casă pe piloni (apud Monah 1997, p. 46, fig. 10.2).



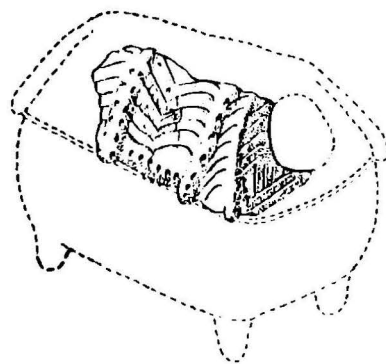
1



2



3



4

Fig. 8. Acoperișuri boltite cu pietre, structuri în rețea în două ape: 1, Ul; 2, Cranon; 3, Melos; Kolomișcina (apud Gusev 1995b).



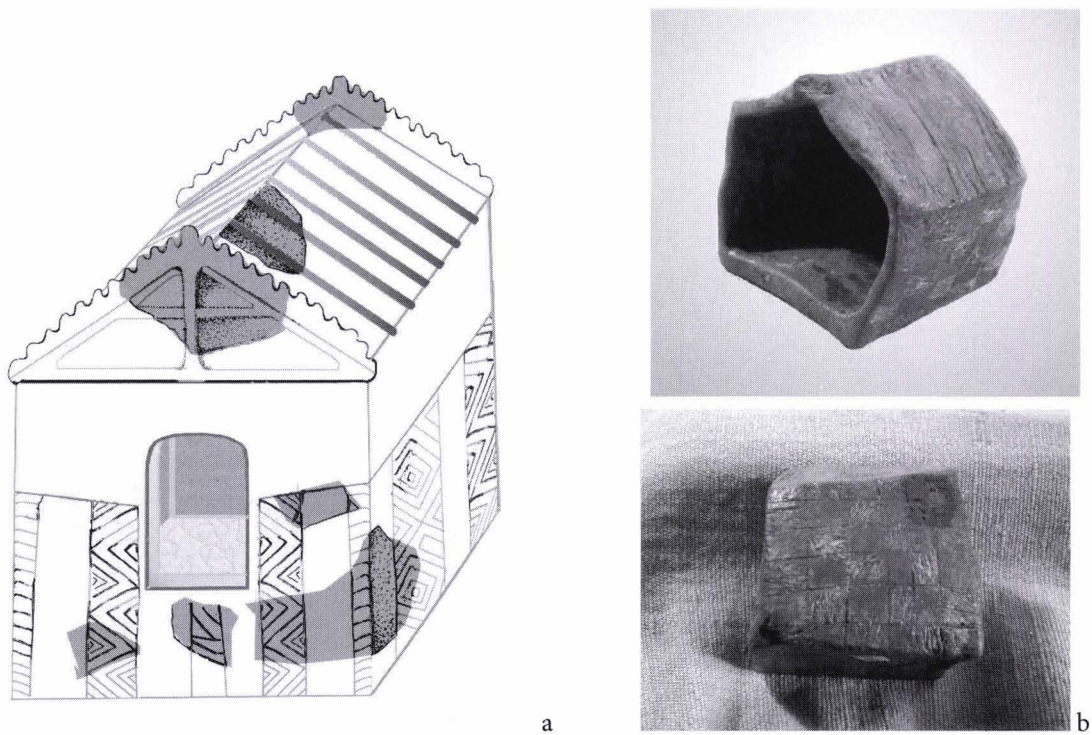


Fig. 9. Machete de casă: a, după Șarolta Jovanović; b, machetă de casă, Muzeul din Turnu Severin, colecție particulară (foto Lazarovici Gh.).

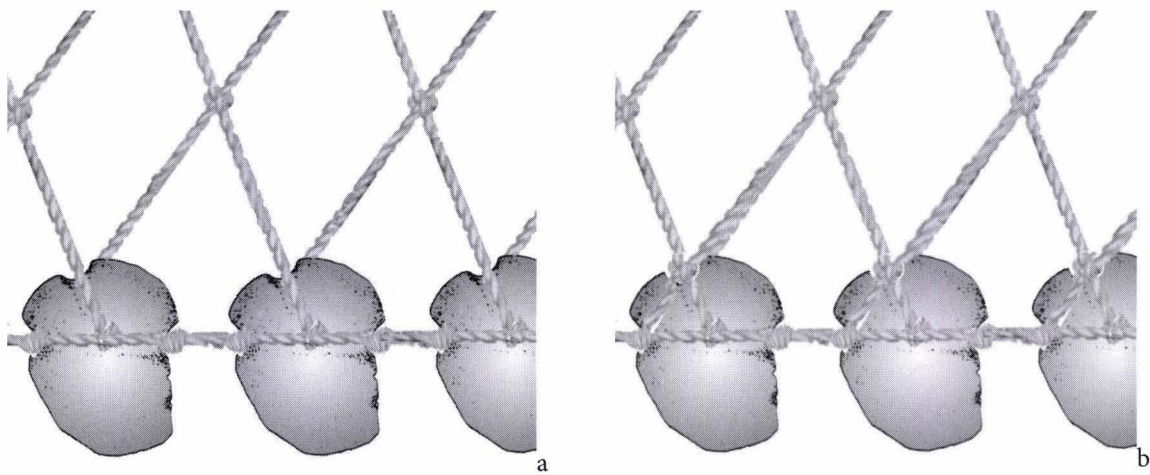


Fig. 10a-b. Sisteme de legături pentru plasă de pescuit și acoperit.

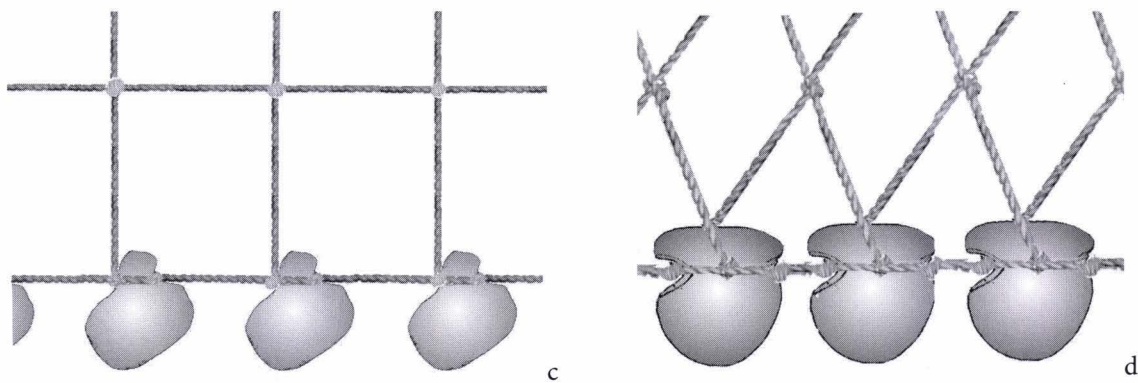


Fig. 10c-d. Sisteme de legături pentru plasă de pescuit și acoperit.



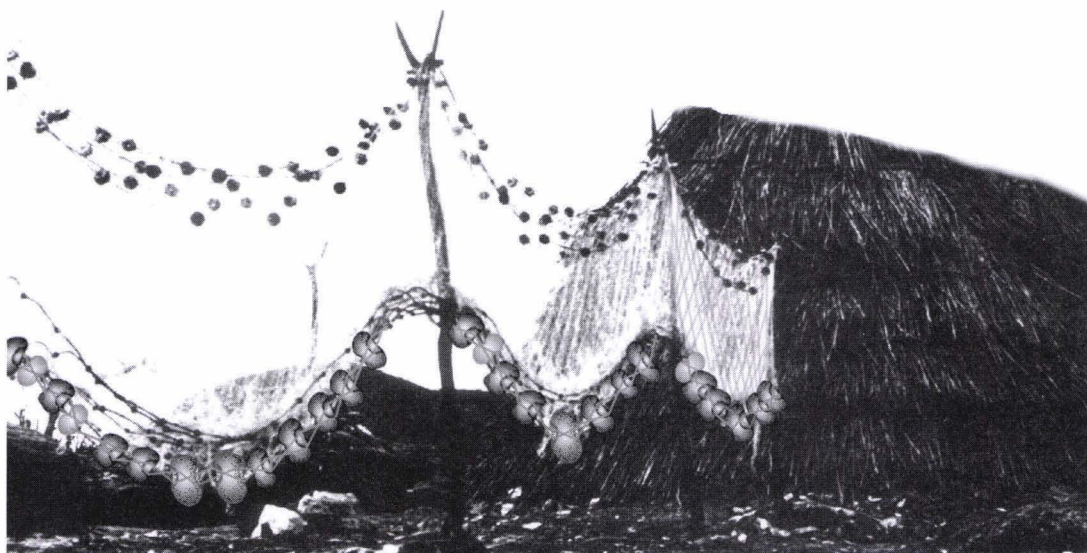


Fig. 11. Plasă de pescuit cu greutateți din pietriș/pebble la uscat: reconstituire.

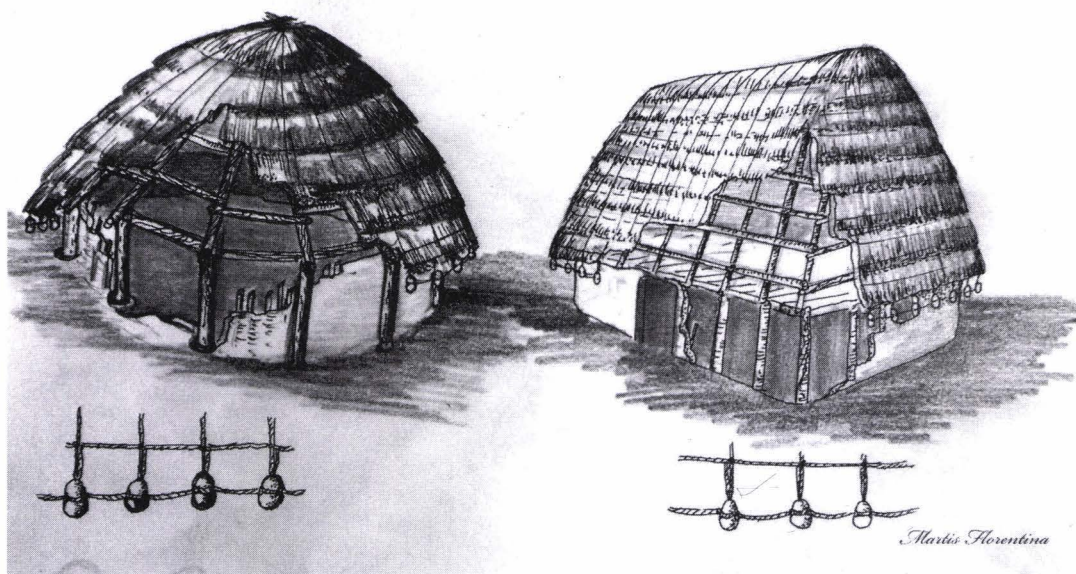


Fig. 12a. Acoperiș cu plasă cu pietre. Pozițiile pentru case sunt corecte. La reconstituire pragul trebuia să fie mai înalt. Când construcțiile sunt apropiate este nevoie de șanțuri sau gropi pentru colectarea apei. Șanțurile nu sunt necesare la locurile în pantă, dar atunci intrările trebuie să fie în josul pantei.



Cristian I Complex 040 Reconstituire

Fig. 12b. Reconstituirea „complexului L1” „reconstituire romantică”. Acest gen de reconstituire nu este corectă pentru că apa de pe acoperișul central și de pe acoperișurile învecinate lui se scurg în interior: doar la o parte din complexele de pe margine apa se poate scurge în afară. Acest tip de complexe sunt similare celor de la Gura Baciului, dar nu sunt contemporane. În cazul în care ar fi contemporane, la mijloc trebuia să fie o groapă mai adâncă care să rămână neacoperită ca să colecteze apa, altfel umezeala merge la toate construcțiile, iar apele de pe acoperișuri se scurg de la un complex la altul.

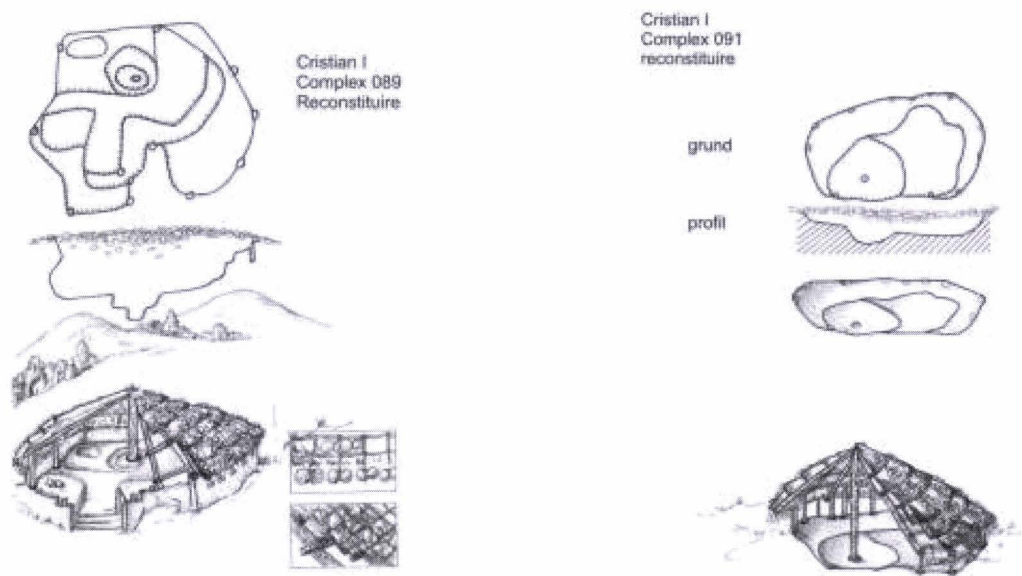


Fig 13. Cristian, acoperișuri de bordeie, reconstituiri 1.4, p. 128 Reconstituirea; 2, Reconstituirea 3.

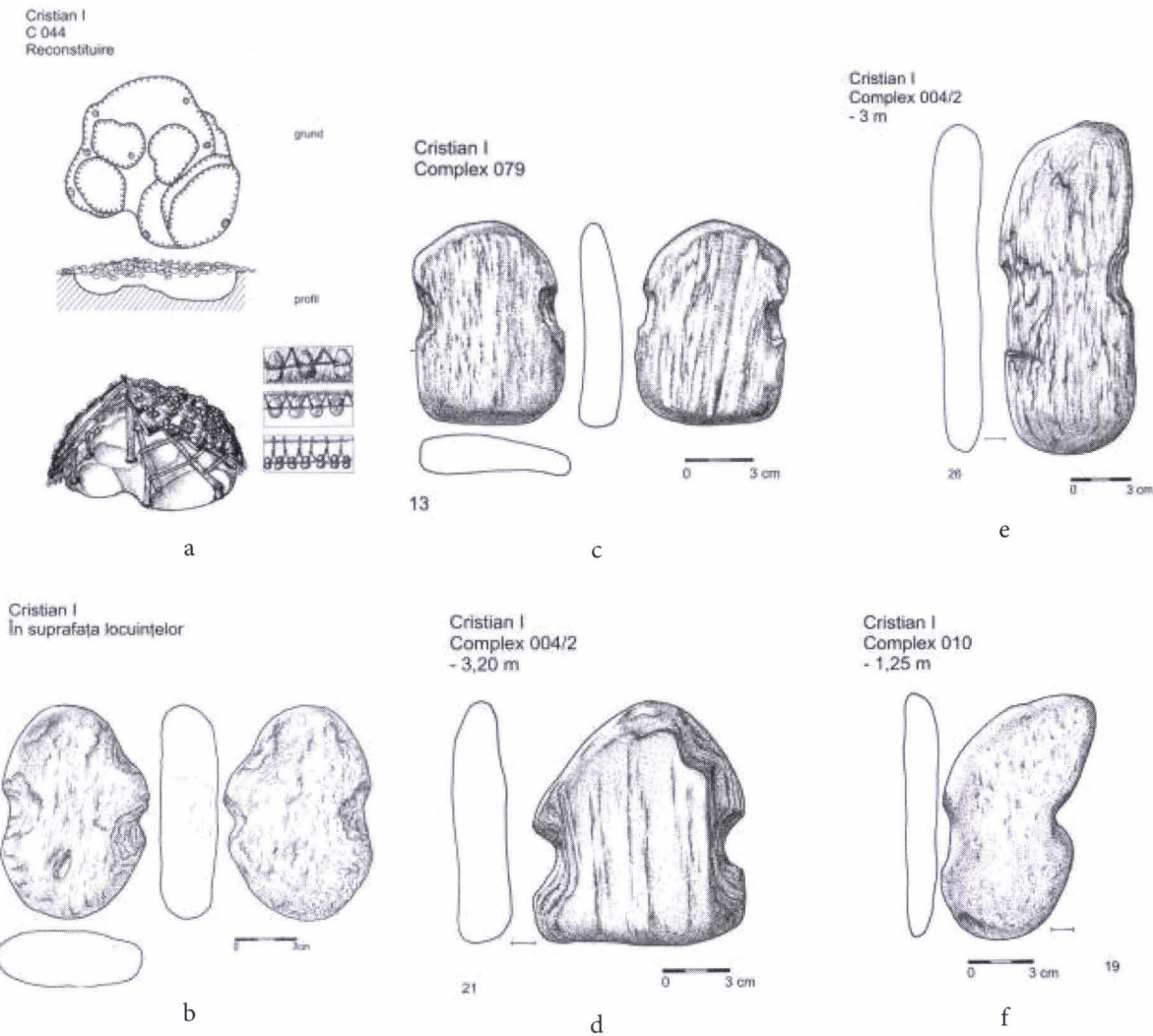


Fig. 14. Criatian I, p. 129 și urm.: a, Fig. 95, Receconstituirea 4, p. 130;  
b, fig. 75.11; c, fig. 95; d, fig. 94; e, fig. 92; f, fig. 102.



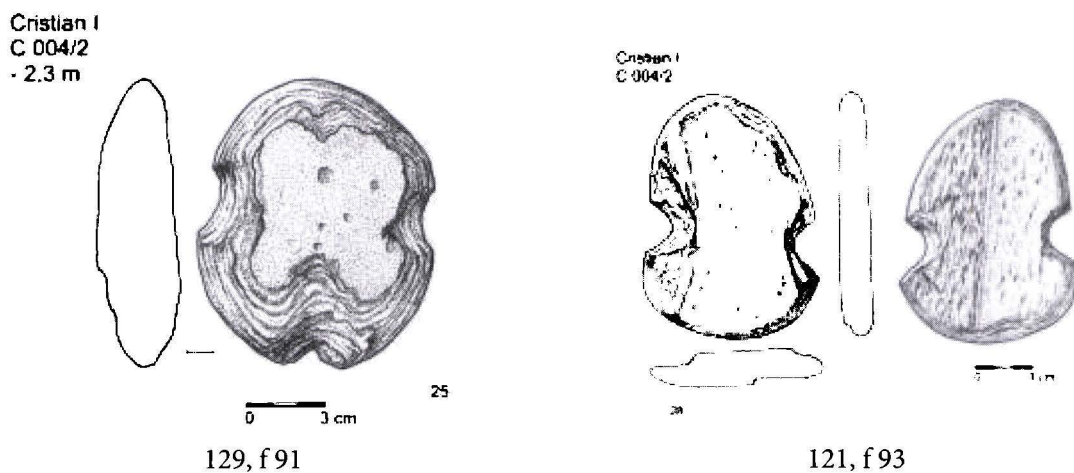


Fig. 15. Cristian I, p. 129 și urm.: a, fig. 91; b, fig. 93.

### Anexă la Fig. 2, Idoli ziși „troieni”, scut (Schildfigurinen):

**Ostrovu Golu;** Lazarovici SC 1979, pl. X.18.

2, 17) **Velešnica** SC Vasić R. 1986, p. 281, fig. 23.7.

3) **Kissonerga-Megaphilia** Hansen 2007, vol. 2, 55.9, Kissonerga Masphilia.

4) **Muzeul Cucuteni;** foto Lazarovici

5) **Costișa** Monah 2012, p. 533, pl. 259.1.

6, 10, 11) **Kirokitia;** Hansen 2007 vol. 2, Taf. 50.2, 4, 6–7,

7) **Drăgușeni** Bâlcu/Bolomey et alii 2000, pl. 162.

8) **Troia II** Monah 2012, p. 533, pl. 259.9.

9) **Troia I** Monah 2012, p. 533, pl. 259.10.

12) **Pevkakia Magula** – Volos; Hansen 2007, vol. 2, Taf.104.3.

13) **Grotta dei Piccioni di Bolognano** facies Ripoli Cocchi Genik 1991, p. 227, pl. 5–9.

14) **Einan** Müller Karpe 1968, taf. 104 B1, kat. 78; Hansen 2007.2.

15) **Servia** Scahermeyr 1955, p. 76–77, fig. 11.7

16, 19–20) **Čoka;** Monah 2012, p. 533, pl. 259.15; Drașovean 2000; Hansen 2007, vol. 2, Taf. 238.1–2.

18) **Vinča** Lazarovici 1971, fig. 2.24.

21) **Hăbășești** Monah 2012, p. 532, pl. 258.1.

22) **Trușești;** L' Art néolithique 2008, cat. 84.

23) **Hoișești- La Pod** R. Dumitrescu 2004, cat. 84.2.

24) **Visok** Hansen 2007, vol. 2, Taf. 483.2.

25) **Tăcuta** Monah 2012, p. 533, pl. 259.13.

### Bibliografie:

\*\*\* L' Art néolithique 2008. *L' Art néolithique en Roumanie*, Olten, Texte Florin Drașovean, Nicolae Popovici, Ed. Manuela Wulschleger, Jacquess Chamay, Frederique van der Wielen-van Ommeren.

\*\*\*Cucuteni 1997. D. Monah, F. Monah, *The Last Great Chalcolithic Civilization of Europe*, C.-M. Mantu, A. Tsaravopoulos, Gh. Dumitroaia (eds.), Athena Publishing & Printing House, Bucharest, 1997.

- Andreescu 2002 R. Andreescu, *Plastica antropomorfă gumelnițeană. Analiza primară*, Muzeul Național de Istorie a României, Monografii III, București.
- Drașovean 2000 Fl. Drașovean, *Despre o piesă neolitică de centură din alabastru descoperită la Čoka (Jugoslavia[Serbia])*, în *Banatica*, 15.1, Reșița 2000, p. 67–71.
- Fol et alii 1989 Al. Fol, R. Katinciarov, J. Lichardus, Fr. Bertemes, Il. Kr. Iliev, *Bericht über die bulgarisch-deutschen Ausgrabungen in Drama (1983–1988)*, în *BerRGK*, 70, 1989, p. 7–127.
- Gimbutas 1991 M. Gimbutas, *The Civilization of Goddess. The World of Old Europe*, San Francisco, 1991.
- Groza 1971 L. Groza, *Așezarea neolitică de la Balta Sărată*, în *Banatica*, 1, 1971, p. 61–75.
- Gusev 1995 S. A. Gusev, *Hausmodelle der Tripolje – Kultur*, în *Prehistorische Zeitschrift*, 70, 1995, 2, p. 175–189.
- Hansen 2007 Sv. Hansen, *Bilder von Menschen der Steinzeit. Untersuchungen zur antropomorphen Plastik der Jungsteinzeit und Kupferzeit in Südosteuropa*, Ed. Philip von Zabern, Mainz, 2007, I – II.
- Heinrich 1982 E. Heinrich, *Die Tempel und Heiligtum im Alten Mesopotamien*, Berlin, 1982.
- Jovanović 1995 Š. Jovanović, *Modeli kuća iz At kod Vrsca*, în *Glasnik*, Pancevo 6, 1995, p. 331–342, fig. 1–6.
- Korkuti 1995 M. Korkuti, *Neolithikum und Chalcolithikum in Albanien*, Mainz, 1995.
- Lazarovici C.-M. 2004. Cornelia Magda Lazarovici, *Sanctuarele Precucuteni-Cucuteni*, în *ArhMold*, 25/2004, p. 47–64.
- Lazarovici Gh. 1969 Gh. Lazarovici, *Cultura Starčevo-Criș în Banat*, în *ActaMN*, VI, 1969, p. 3–26.
- Lazarovici Gh. 1971 Gh. Lazarovici, *Faza a IV-a a culturii Starčevo-Criș în Banat*, în *ActaMN*, 8, 1971, p. 409–413.
- Lazarovici Gh. 1975 Gh. Lazarovici, *Despre tipologia și cronologia așezării neolitice de la Balta Sărată*, în *ActaMN*, 12, 1975, p. 13–34.
- Lazarovici Gh. 1979 Gh. Lazarovici, *Neoliticul Banatului*, Bibliotheca Musei Napocensis, III, Cluj, 1979, 273 p. ; 50 fig.; 10 tabele; 162 planșe.
- Lazarovici/Lazarovici 2006 Cornelia Magda Lazarovici, Gh. Lazarovici, *Arhitectura Neoliticului și Epocii Cuprului în România, Partea I. Neoliticul*, Bibliotheca Archaeologica Moldaviae IV, Iași, 2006.
- Lazarovici/Lazarovici 2009/2010. Gh. Lazarovici, Cornelia Magda Lazarovici, *Some Salt Sources in Transylvania and their Connections with Archaeological Sites in the Area*, în *Archaeology and Anthropology of Salt: A Diachronic Approach, Proceeding of the International Colloquium, 1–5 october 2008*, Al. I. Cuza University Iași.
- Lazarovici/Lazarovici 2014 Gh. Lazarovici, C.-M. Lazarovici, *About the great religious themes of Vinča culture (Chapter 9)*, în Constantin – Emil Ursu and Stanislav Țerna (eds.), *Antropomorphism and symbolic behaviour in the Neolithic and Copper Age communities of South-Eastern Europe, Studies into South-East European Prehistory, I*, Ed. Karl A. Romstorfer Suceava, 2014.
- Lazarovici/Petrescu/Negrei/Ioan/Gurgu 2002. S. Petrescu, D. Negrei, S. Ion, D. Gurgu, *Balta Sărată. Campaniile 1999–2003*, în *Tibiscum* XI, 2002, p. 143–198.
- Luca 2001 S. A. Luca, *Așezări neolitice pe Valea Mureșului (II). Noi cercetări arheologice la Turdaș -Luncă. I. Campaniile anilor 1992–1995*, Bibliotheca Musei Apulensis, XVII, 2001.
- Luca 2015 S. A. Luca, *Viața trăită sub zei. Situl Starčevo-Criș I de la Cristian I, județul*



- Sibiu, România/Living under the Gods. The Starčevo-Criș I site from Cristian I, Sibiu County, Romania, ser. *Studies into South-East European Prehistory*, II, Ed. Academiei Romne, Ed. Karl A. Romstofer, Suceava, 2015.
- Marangou 1992 Ch. Marangou, *Figurines et miniatures du Néolithique Récent et du Bronze Ancien en Grèce*, BAR International Series, 576, 1992.
- Marinescu-Bîlcu 1974 S. Marinescu-Bîlcu 1974: *Cultura Precucuteni pe teritoriul României*, Edit. Academiei R.S.R., București, 1974.
- Mareș 1993 I. Mareș, *Modele din lut ars reprezentând locuințe și sanctuare eneolitice descoperite pe teritoriul României*, în Suceava, XX, 1993, p. 23–42.
- Maxim 1991 Z. Maxim, *Cultura Vinča în România*, Timișoara, 1991, catalogul.
- Monah 1997 D. Monah, *Plastica antropomorfă a culturii Cucuteni-Tripolie*, BMAntiq, III, Piatra Neamț, 1997.
- Müller – Karpe 1968 H. Müller – Karpe, *Handbuch der Vorgeschichte, I Jungsteinzeit*, München, 1968.
- Roman/Boroneanț 1974 P. Roman, V. Boroneanț, *Locuirea neolitică de la Ostrovu Banului*, în *Drobeta*, I, 1974, p. 117–128.
- Roska 1941 M. Roska, *Die Sammlung Zsofia von Torma*, Cluj, 1941.
- Șerbănescu 1997 D. Șerbănescu, *Modele de locuințe și sanctuare eneolitice*, în *CultCivDunJos*, XV, 1997, p. 232–251.
- Teocharis 1973 D. Teocharis, voci în *Neolithic Greece*, Athens, 1973.
- Trogmayer 1966 O. Trogmayer, *Arheologiai Értesítő*, 93, 1966.
- Vasić R. 1986 R. Vasić, *Compte – Rendu des fouilles du site préhistorique a Velešnica. 1981- 1981*, în ser. *Đerdapske Sevcke*, III, 1986, p. 263–288
- Vladár 1979 J. Vladár, *Prakeká plastika*. 1979
- Vlassa 1966 N. Vlassa, *Douăsprezece figurine cu cap mobil de la Turdaș*, în *Sargetia*, IV, 1966, p. 9–16.
- Vlassa 1976 N. Vlassa, *Neoliticul Transilvaniei. Studii, articole, note*, BMN, III, Cluj-Napoca, 1976.
- Vlassa 1979 N. Vlassa, „Căsuțele de cult” de la Turdaș, în *Apulum*, XVII, 1979, p. 9–24.

## ABOUT PEBBLE IDOL = WEIGHT FOR FISHING NETS. TYPE AND FUNCTIONALITY (Abstract)

This paper take into discussion some opinions regarding functionality of some stone pieces, known in archaeological literature as *pebble idols*, term for which I contributed too. We take into consideration some older observation depending on new results of the investigations. For some of these pieces, especially those made by clay, idol term is correct, and they remember us *troyan idols*, *en violon idols* or *schil-dfiguren*. Some artifacts have really this shape, but often there are confusions between terms.

Taking into account the character of discoveries from Balta Sărată and Ostrovu Golu, interpreted as *pebbles idols*, today we believe that they represent weights from the fishing nets, as it was sustained by P. Roman, V. Boroneanț, M. Korkuti and other.

A new hypothesis was launched by Adrian Sabin Luca and Flotentina Marțiș: they believe that such stone pieces were part of a net for sustaining the roof of the very Early Neolithic houses as those from Cristian I and other (fig. 8.1–2).