

# SEMNIIFICAȚIA MOTIVELOR ORNAMENTALE DE PE COSTUMUL POPULAR ROMÂNESC DIN BANAT

**Carmen NEUMANN**

Muzeul Județean de Etnografie și al  
Regimentului de Graniță Caransebeș

De la începuturi oamenii s-au împodobit pe ei, îmbrăcăminte, casa în care locuiau, uneltele pe care le foloseau cu semne variate ce s-au constituit, cu timpul, într-un limbaj înțeles de cei din jur. Pe fondul alb se detașează motivele ornamentale dispuse după regulile de bază ale ornamenticii populare: repetiția, simetria, alternanța și dinamica mișcării.

Stăpânind legile contrastului și ale armoniei, vădind un gust al echilibrului clasic, creația populară știe să asigure unitatea compozițională a costumului, realizând acorduri cromatice deosebit de rafinate, cu un minim de mijloace de expresie. Acest aspect este subliniat de Tancred Bănățeanu: „Pe un străvechi substrat purtând firul continuității istorice și al unității etnice, poporul român a creat, de-a lungul secolelor, o artă populară cu o ornamentică specifică, îmbogățită treptat atât printr-un proces firesc de creștere și diferențiere interioară, cât și prin contactul cu arta altor popoare”<sup>1</sup>.

Originea și evoluția elementelor decorative ale costumului popular este o problemă care interesează în aceeași măsură istoria artei și etnografia.<sup>2</sup>

În creația populară, unde numele meșterilor în mare parte rămâne necunoscut, motivele ornamentale s-au șlefuit și selectat pe parcursul secolelor și mileniilor, devenind un tezaur și etalon al creației colective. Decorul întotdeauna este organic legat de funcția obiectelor, materia primă și tehnica în care sînt lucrate, variind în raport cu iscusința și starea socială a creatorului, etapa istorică de dezvoltare a societății, cu așezarea geografică și structura demografică a populației uneori în ornamente își găsesc expresia simboluri sacre ce se transmit din generație în generație și au legătură cu vechile simboluri ale poporului.

Astfel, ornamentica populară prezintă un document etnografic de importanță majoră asemănătoare graiului, muzicii, folclorului servind ca un mijloc de comunicare între generații. Pînă în prezent au ajuns numeroase forme decorative, care mărturisesc înțelegerea frumosului, însemnătatea lor ca „semne” cu anumite sensuri, simboluri ale unor credințe, legende sau mituri străvechi, care au fost îmbogățite cu multiple variante, pierzînd înțelesul inițial și obținînd noi conținuturi.

Încărcătura plină de semnificații a fiecărui semn a făcut posibilă repetarea imaginilor, căci nu semnul în sine prezenta importanță, ci convingerile spirituale care erau reprezentate prin simbol. Nu sunt simple desene cusute pe pânză, ci adevărate simboluri magice, menite să îi poarte noroc celei care urma să îmbrace costumul, să îl apere de ghinion și de rău.

<sup>1</sup> Banateanu 1985, p. 258

<sup>2</sup> Turcuș 1981, p. 58.

Privind la ornamente prin prisma semantică, a conținutului lor deosebim ornamente geometrice sau abstractizate, concrete sau realiste și simbolice, mitologice, religioase, emblematice. Unele dintre motivele ornamentale sînt comune ornamenticii multor popoare. Dintre acestea menționăm motivul care *simbolizează soarele, arborele vieții, apa, coarnele berbecului, vîrtelnița*.

O multitudine de motive și compoziții ornamentale interesante ne oferă broderia de pe costumele populare românești din Banat, a căror forme ornamentale pe parcursul istoriei au suferit mari schimbări, determinate de influențe externe, gusturi estetice urbane, ale modei și dezvoltării intense a industriei.

Gândurile colorate” înfrumusețate de o fantezie nemărginită, desene pe care le întâlnim pe costumele populare românești, au o anumită însemnătate, un ritm, un echilibru, o armonie. După Franz Sales Mezer, termenul de decorație desemnează „procesul de aplicare a variate elemente pentru înfrumusețarea unor obiecte”<sup>3</sup>. Și Tancred Bănățeanu atrage atenția asupra regroupării motivelor în funcție de anumite criterii: ornamente geometrice sau geometrizzante, naturaliste sau liber desenate, fitomorfe, fiziomorfe, antropomorfice, zoomorfe, avimorfice, cosmice.

În termenii autorului motivele formează „un tot unitar între semnul grafic și conținutul său constituie un orizont propriu, o concepție de viață și estetică, obiectivată, materializată, transpusă în forme și mijloace artistice diferite, specifice și adecvate obiectului respectiv, funcției sale, categoriei, tehnicii și materiei prime. Căci ornamentul este și semn și limbaj (grafie și idee) mai mult decît notațiile muzicale, fiind un semnal și o semnificație culturală”<sup>4</sup>.

Cuvîntul ornament nu spune nimic țărăncii din Banatul de munte care au adoptat prin tradiție o terminologie specifică zonei. Pentru această noțiune s-au alți termeni sinonimi ca *formă, pui, scris..* Specifice Banatului sunt broderiile cu fir de mătase pe catifea, de o finețe extraordinară. Femeile erau sărace, dar nu acceptau să fie cu nimic mai prejos decît contesele, așa că pe cătrînțele lor cu motive tradiționale au început să brodeze elemente decorative noi. Le coseau din fire de mătase și spuneau, cu mîndrie, că le-au pictat cu acul.

Paul Petrescu consideră că două sunt componentele de bază ale ornamentelor geometrice tot mai complicate care apar în arta populară românească: linia și cercul. Linia combinată cu cercul a dat posibilitatea de obținere a unor compoziții ornamentale din ce în ce mai complicate.<sup>5</sup>

Liniile care fac parte din elementele ornamentale abstracte, drepte simbolizează calea dreaptă în viață, ascensiunea socială și mărirea, linia dreaptă orizontală creează impresia de calm, static, se identifică cu moartea, cu oglinda apelor; cu pămîntul orizontal. În antiteză cu linia verticală care reprezintă viața, axis mundi planul spiritual și fantezia imaginativă, linia orizontală reprezintă lumea temporară și gîndirea rațională.

Linia ondulată în arta populară românească apare ca ornament pe toate categoriile de obiecte sub forma meandrului care, de fapt, este realizat din jumătăți de circumferințe ale cercului legate între ele. Meandrul poate avea bucle largi și în acest caz în interiorul fiecărei bucle apare un alt ornament sau bucle strânse și atunci rămîne un ornamet de sine stătător. De multe ori linia ondulată este dublată de o linie formată din puncte independente.

„O nesfârșită varietate de motive decorative este obținută prin combinarea liniilor drepte, conducînd la sisteme de striatii paralele orizontale, verticale, oblice, la X-uri de diverse consistențe (din încrucișarea a două linii simple, a două sau mai multe linii paralele, din închiderea X-ului la unul din capete), la romburi și cruci”<sup>6</sup>.

<sup>3</sup> Meyer 1988, p. 27.

<sup>4</sup> Banateanu 1985, p. 264.

<sup>5</sup> Petrescu 1976, p. 39.

<sup>6</sup> Petrescu, 1976, p. 32.

În arta populară, linia poate fi întâlnită de-a lungul tuturor epocilor istorice până în prezent. Cu ajutorul ei artiștii anonimi au creat o multitudine de ornamente cu semnificații deosebite. Cu ajutorul a două linii verticale pe care se articulează linii așezate oblic se poate desena, de exemplu un copac, pomul vietii. *În cadrul multor civilizații, viața omului a fost adesea asociată cu viața unui arbore. Ambii cresc dintr-o sămânță, au nevoie de timp, hrană adecvată, soare, apă, foc și pământ. La fel ca și arborii, sunt unii oameni care dau roade bune, iar unii nu dau roade deloc. Unii lasă roade foarte amare iar alții lasă roade otrăvitoare. Și unii și alții ajung în același putregai al istoriei. Cât privește funcția lor decorativă și locul în câmpul ornamental, sunt situate la marginea elementului de costum.*

Pătratul simbolizează „pământul, universul, „semnificațiile simbolice ale numărului, legate de cele ale pătratului și ale crucii sugerează că omul poate fanda în planul orizontal, dar și în cel vertical și amintesc că există doar: patru puncte cardinale, patru anotimpuri, patru stihii, patru fluvii edenice, patru evangheliști biblici acceptați de Biserică etc.”<sup>7</sup>.

Pe teritoriul țării noastre cercul apare ca decor pe diferite obiecte încă din neolitic. În arta populară din zonele etnografice din Banat apare pe obiecte aparținând tuturor domeniilor artei populare.

Triunghiul un ornament des întâlnit pe costumul popular, este un simbol al focului, al gândirii, al sentimentului. Dacă acesta este cu varful în sus focalizează energia în aceea direcție, ascendent, fiind totodată un simbol masculin. Triunghiul cu varful în jos semnifică manifestarea în materie și este un simbol feminin. Triunghiul echilateral simbolizează omul echilibrat.

Zig-zagul este perceput ca o reprezentare a fulgerului, Nicolae Dunăre îl pune în rândul ornamentelor cosmomorfe, denumindu-l „călița ocolită”<sup>8</sup>. calea rătăcită numită și calea robilor reprezintă cea mai adecvată figurare a drumului, a voinței umane de a-și apropia universul, un drum în propria realitate sufletească și în propria istorie. Prin urmare, conchidem că liniile au fost generate de starea și de natura diversă a apelor, fie de râu, de munte sau de șes, de lac sau de mare.

Motivele skeomorfe sunt o altă grupă de ornamente care amintesc uneletele casnice, furca, furcă cu ochi, furculița, pieptenele, grebla, cârlig, zală „*jumătate de știură*», bețe, alte motive redat geometric care au generat motivul coarnele berbecului și apar în câmpul cusăturilor fie separat, fie în combinație cu alte motive.

Foarte des întâlnite pe iile românești sunt motivele inspirate de natură, care redau lumea vegetală. Repertoriul decorațiilor fitiforme sunt alcătuite din frunze ca: frunza de viță de vie, frunza de casta, frunza de stejar. Florile cel mai des întâlnite ca: laleaua, garoafa, floarea de salcâm, floarea soarelui, crinul, margareta. Frunza de vițadevie și ciorchinii de struguri, vorbesc despre îndeletnicirea oamenilor din zonă, dar și despre belșug și abundență. Frunzele verzi sau florile colorate sunt simbol al prosperității și al prosperității și sunt purtate cu drag atât de fete, cât și de femeile mature, mame sau bunici.

Trifoiul cu patru foi este un model rar, ce simbolizează și atrage norocul în viață, iar trandafirul, laleaua, floarea de crin sau de cireș se numără printre motivele florale preferate de cusătorese. Bluzele tradiționale românești culese din regiunile muntoase au adesea brodate elemente naturale specifice acestei zone, cum ar fi conurile brad, în timp ce pe iile purtate în zone de câmpie observăm elemente de tip agrar, legate de recoltă (spicul de grâu, porumbul).

Finețea punctului ce caracterizează ornamentica românească reflectă, după cum remarcă P.Petrescu și C.Irimia întâlnirea tradiției noastre populare, cu cea a renumitelor broderii de

<sup>7</sup> Rachîșan, 2010, p. 150.

<sup>8</sup> Dunăre 1979, p. 81.

factură bizantină și orientală practică timp de secole în ornamentica medievală<sup>9</sup> Privind astfel lucrurile putem afirma că el este centrul simetriei emanând aceleași lucruri în toate direcțiile. Nicolae Dunăre consideră că, alături de linie, punctul face parte dintre cele mai vechi elemente ornamentale comune artei populare românești și specifice altor popoare.<sup>10</sup>

Ca simbol cosmomorf, steaua ocupă un loc important în simbolistica astrală a tuturor popoarelor, fiind ochii cerului, fii lunii și soarelui, simboluri ale destinului individual. În mentalitatea tradițională steaua întruchipează concepția populară, după care orice om are o stea, care atunci când moare, cade pe pământ. Individual, steaua este ornament astral, dar alături de cruce devine simbol al creștinătății.

Bogăția faunistică a Banatului montan a lăsat urme în ornamentica populară prin ornamentele zoomorfe. Ca urmare a unei vieți pastorale intense în această zonă muntoasă pe costum putem vedea adesea cusut coarnele berbecului, *poate unul din cele mai vechi motive din ornamentica textilelor populare românești de păa ambele versante ale carpaților Meridionali*<sup>11</sup>.

Coarnele de berbec cu forma lor spiralată sunt unul dintre cele mai vechi elemente de ornamentică, pline de semnificații puternice. În majoritatea culturilor și religiilor, berbecul este o prezență notabilă. În primul rând, berbecul înseamnă început. El merge în fruntea turmei, are energia de a lansa idei, proiecte, acțiuni, pe care de cele mai multe ori nu le duce la capăt. El este adesea asociat cu forța naturii. Alte motive animaliere sunt ghiara, coada rândunicii și fluturele.

Motivele populare cusute pe piepți, cruciulița care apără de rele, de deochi, de vrăji și de ură, rombul, floarea, soarele, toate aduc armonie, bucurie și împăcare în sufletul celui care ține pe el cămeșa ori ia. Crucea este brodată, cusută, țesută, Este veche de când lumea și o întâlnim peste tot.

**Bibliografie:**

Bănățeanu 1985	Tancred Bănățeanu, <i>Prolegomene la o teorie a esteticii artei populare</i> , București, Editura Minerva, 1985.
Dunăre 1979	Nicolae Dunăre, <i>Ornamentica tradițională comparată</i> , București, Editura Meridiane, 1979.
Meyer 1988	Sales Franz Meyer, <i>Ornamente, o gramatică a formelor decorative</i> , București, Editura Meridiane, 1988.
Petrescu 1967	Paul Petrescu, <i>Creația plastică țărănească</i> , București, Editura Meridiane, 1967.
Răchișan 2010	Delia Răchișan, <i>O etnologie a jocului în cultura tradițională românească. Jocurile de copii</i> . București, Editura Detectiv-Moroșan, 2010
Turcuș 1981 A	urel Turcuș, <i>Analele Banatului, Etnografie</i> , vol I, Timișoara, 1981

THE MEANING OF ORNAMENTAL MOTIF ON  
ROMANIAN FOLK COSTUME FROM BANAT  
(Summary)

Traditional fabrics and costumes represent one of most valuables artistic heritages. Admired for their exquisite colorus, with closely associated tinges, and for the expressiveness of the decorative motifs, the Banat folk costumes have become today the messengers of Romanian cultural values around the word.

<sup>9</sup> Petrescu 1967, p. 12.  
<sup>10</sup> Dunăre 1979, p. 81.  
<sup>11</sup> Dunăre 1968, p. 173.





Fig. 1 – Costum popular femeiesc zona etnografică Valea Timișului, catrință (M.C. Nr. inv. 43816) și laibăr din catifea, (M.C. Nr. inv.43818) motive ornamentale, linia ondulată, meandru format din semicercuri în interiorul cărora se afla ornamentul zale, ornamente fitoforme, spic de garâu, flori și frunze mari. Ciupagul (M.C. Nr. inv 43814) și poalele (M.C. Nr. inv. 43815) sunt ornamentate cu motive florale în buchet și ghirlande.

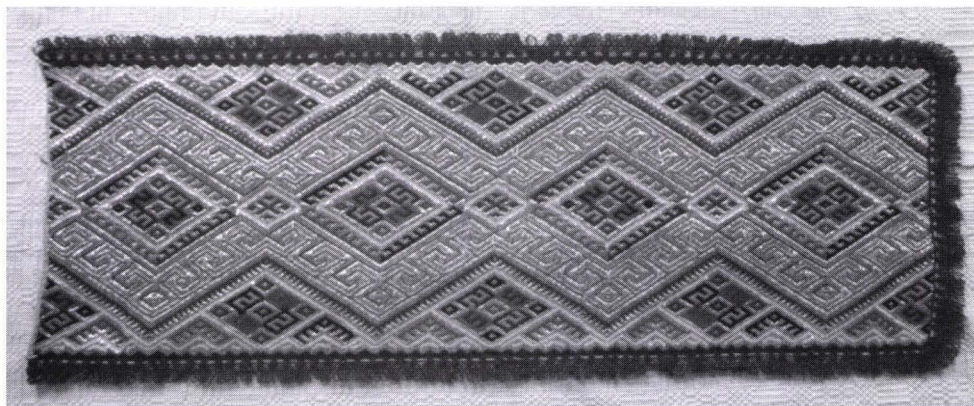


Fig. 2 – Catrință (M.C. Nr. inv. 3612),decor policrom amplasat pe toată suprafața cu casete colorate, element decorativ principal romb,încadrat de ornamente ca, zale, grebla, coarnele berbecului, calea rătăcită, crucea în X și dinții de lup.





Fig. 3 – Costum popular femeiesc zona etnografică Valea Almăjului, compus din ciupag (M.C. Nr. inv. 17456), poale (M.C. Nr. inv.17453), cătrînță (M.C. Nr. Inv. 6758), brâu (M.C. Nr. Inv. 3660) ornamente florale, decor geometric, pătrate, romburi, linii în zig-zag, crucea dreaptă.





Fig. 4 – Opreg (M.C. Nr. inv. 5139) zona etnografică Valea Timișului  
ornament decorativ principal coarnele berbecului.