

O ROTIȚĂ DE CAR DE LA BALTA SĂRATĂ. STUDIU DE ETNO-RELIGIE-ARHEOLOGIE

Gheorghe-Corneliu LAZAROVICI

Universitatea *Lucian Blaga* Sibiu

Cornelia-Magda LAZAROVICI

Institutul de Arheologie Iași

Abstract: Starting from a miniature chariot wheel discovered at Balta Sărată, we made a foray into the world of models representing cult wagon models, showing their meanings and the myths they transmit. We made a grouping of them based on several characteristics (type of wagon models, materials from which they were made, number of wheels), but also other symbolic elements that are accompanied (birds, snakes, horses, swastika, spiral, square etc.). Their symbolism is eloquent, most of the rendered elements being found on other cult objects, from PPN and until late in the historical era. From a chronological point of view, such wagon models appear since the end of the Copper Age and we find them back to antiquity. We did not avoid the models rendered on different vessels or those discovered in the cave representations (the latter more difficult to attribute to a certain era).

Keywords: wagon model, types of worship wagon models, the meaning of the signs and symbols

Istoricul descoperirii

Liviu Groza a jucat un rol important alături de alții la sprijinirea săpăturilor conduse de Gheorghe Lazarovici la Balta Sărată.

Piesa publicată, o rotiță de car de luptă, alături de alte fragmente ceramice vinčiene a trecut neobservată (fig. 1.2). Ani de zile am tot ezitat să o publicăm, mai ales după o scrisoare a prof. Dinu Marin de la Iași, care ne ruga să îi comunicăm dacă cunoaștem asemenea piese în Banat. După scrisoarea lui am analizat documentația noastră din muzeele din Banat și i-am trimis unele desene despre piesa de la Balta Sărată, dar și despre o alta de la Chișoda, din săpăturile Ortansei Radu. Nu știm dacă le-a semnalat sau nu undeva. Nici atunci nu eram siguri dacă este o piesă de car. Dar cu prilejul unei expoziții la Caransebeș despre Scânteia, Cornelia-Magda Lazarovici a văzut piesa într-o vitrină și a întrebat de unde și de când este. Mai obișnuită cu rotițele de car din Moldova, era sigură de funcționalitate, dar încadrarea culturală era problematică, căci era asociată cu materialele vinčiene.

După publicarea recentă a monografiei despre Balta Sărată, am constatat că printre materialele de acolo, în documentație erau și unele fragmente ceramice care după pastă păreau identice cu cele vinčiene, dar reanalizându-le recent ne-am convins că țineau de grupul Balta Sărată (după stil, motivistică ș.a.¹, fig. 2).

¹ Adesea complexe din grupul Balta Sărată perforează niveluri neolitice, unele cioburi greu pot fi separate fiind lucrate din aceleași argile ca cele vinčiene: Lazarovici Gh. 2020, pl. 52.11, vezi și stratigrafia, p. 33, 41.

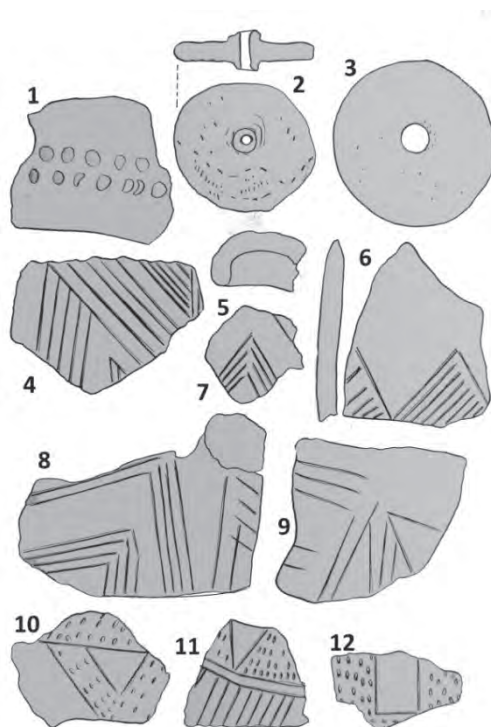


Fig. 1. Balta Sărată, prelucrare după L. Groza.

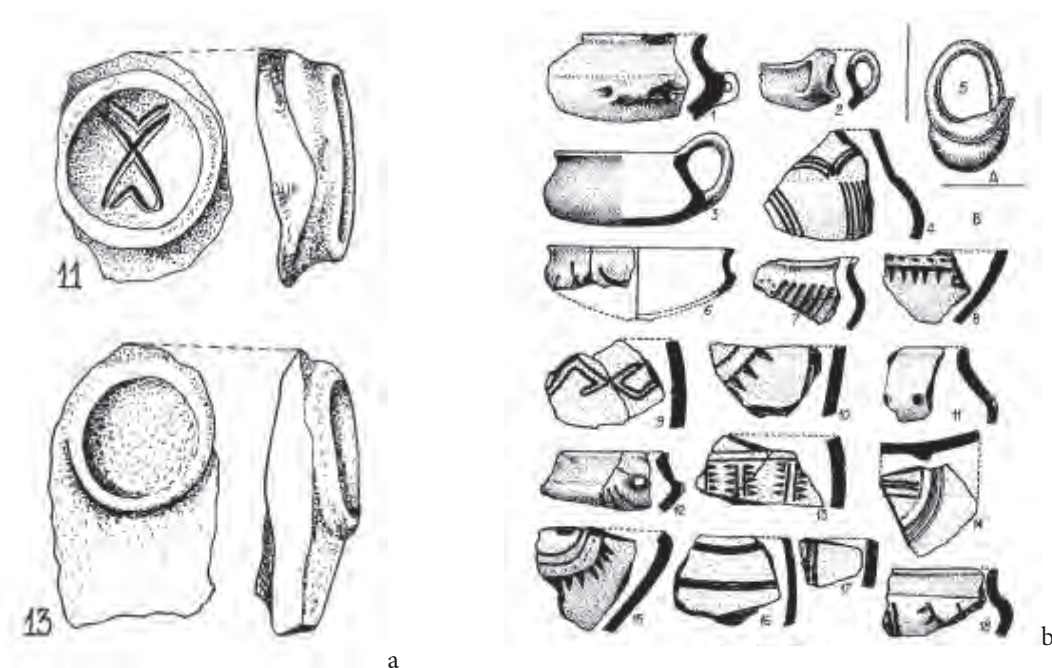


Fig. 2. Ceramică din grupul Balta Sărată, Epoca Bronzului: a, apud Lazarovici Gh. 2020, pl. 51.11, 13; b, grup Balta Sărată, faza II, după Marian Gumă.

Definiții car

Dex online: Vehicul terestru încăpător, cu patru roți, cu tracțiune animală, folosit la țară pentru transport. roată, roți, rotiță, mormânt

Importanța carelor și roțițelor de car

Carul este folosit și astăzi ca mijloc de transport, mai ales acolo unde drumurile nu sunt practicabile, este mai eficient și economic. În marile orașe moderne, centre urbane, parcuri naturale carele sunt folosite de turiști și pentru plimbări în natură. În preistorie și protoistorie carul a fost o invenție, o noutate: au circulat știri, mituri și legende, s-au născut jucării, modele de lut și poate altele din materiale perisabile. Cele din lut s-au păstrat uneori (sau părți din ele), fiindu-le mai ușor arheologilor de a le analiza. Etnologia și alte discipline, ca arheozoologia, au adus noi date, informații și argumente, mai ales în cadrul colaborărilor interdisciplinare.

Într-un studiu privind asocierea roților de car cu vasele de tip askos am constatat că prezența lor în zonele noastre începe de timpuriu, în Baden clasic – Coțofeni II (Budakalász, Grave 158, datat cu radio carbon (C^{14} VERA–3544 4170±40 BP, < 2877–2679, >2679 BC)².

	Ask IVA2b	ASK IIIC4	ASK IVb3b	ASK IVa4	B8	ASK IVa5	Roman Ic	ASKI- Va2a	ASK IVb1	B9	Askos	Roți de car, car	Ca I
Boița	1												
Petroșani	1												
Archiud	1												
Basarabi				1	1								
Uroi		1						1					
Moldova V. Hu Vuce.					1								
Cornu					1								
Crăciunești					1								
Coțofeni J					1								
Cozia					1		1						
Deva			1		1			1	1				
88 Vălișoara Râmeț					1		1		1				
Câlnic	1				1		1		1	1			
Baia Fier					1					1			
Craiova					1					1			
Bănița P. Boli					1					1			
Capud								1					
Românești					1		1				1		
O. Corbului						1				1			
Oradea Salca									1				
Tăuți									1				
31 Geoagiu de Sus									1				
40 Livezi D. Sîrbului									1				
Sebeș				1					1	1	1		
Sângiorgiu Mureș									1	1			
Câmpenii Sus					1							1	
Baden-Coșifeni II												1	
Șincai Bz Cot III									1		7		
Colțani											2		
Sânzieni											2		
Foltești											1		
Aldești											1		
Lelicieni											1		
Ezero											10		
Boarta							1	1	1	1	4		

² Mischka D. 2010; 2011; Bondár 2018, p. 279.

	Ask IVA2b	ASK IIIC4	ASK IVb3b	ASK IVa4	B8	ASK IVa5	Roman Ic	ASKI- Va2a	ASK IVb1	B9	Askos	Roți de car, car	Ca I
Bretea Mureșană										1	7		
49 Meteș											5		
Săndulești-La Stâna										1	5	3	
18Cetea								1	1				
62 Poiana Ampoi L1										2	2	1	1
Săndulești-La Stâna IV.38													
Săndulești-La Stâna IV.39					1							3	
Nandru										1			
Alba													
42a Baia									1				
	Coțofeni II-III – Cupru III					Cupru IIIb		Cupru IVa			Cupru IVb		

Fig. 3

Semnificații cultice, etno-arheologice – religioase

Carele și roțile de lut sunt importante pentru arheologi deoarece permit datorită numărului mare de piese să definim o perioadă din ultima parte a Epocii Cuprului (denumită astfel după metalurgia cuprului prin topoarele mari de Tip Banjabic, Faisz și altele cu gaura transversală, dălți de cupru și altele toate din cupru aproape pur, dar și analize pe aur și surse de aur³) și începuturile Epocii Bronzului.

Să dăm câteva exemple privind semnificația carului, pornind de la cele menționate de J. Chevalier, A. Gheerbrant (1995) s.v. car:

- la Platon carul simboliza sufletul personalizat;
- în mitologia greacă carul simboliza capriciile puterii;
- în mitologia română roțile din spate de la Carul Mare indicau distanța ($5 \times \text{dist.}$), iar ruda de la Carul Mic direcția spre Steaua Polară. Altele se leagă de Sf. Ilie.

Problema este mult mai vastă însă, incluzând semnificații cultice sau sensuri⁴, din care motive unele exemple le prezentăm în anexe pentru a ne scuti de nenumărate note. Cunoaștem din etnologie numeroase reprezentări de care trase de animale care sunt simboluri ale unor zei-tăți antice (vezi Anexa I cu 18–19 înregistrări).

În mai multe sanctuare din Anatolia și până în Europa, din Paleolitic în Antichitate apar diferite reprezentări de divinități cu animale sau simboluri de animale (coarne, bucraniu etc.). Vezi Anexa II cu 18 înregistrări. Amintim de asemenea și carele trase de păsări din preistorie până în civilizația antică, care aparțin de asemenea unor divinități (fig. 4).

DENUMIREA	BIBLIOGRAFIA	LOCALITATE
car cu vulturi, Zeus	Pare 1992, fig. 16.5	Pomerania, urnă
car tras de vulturi, Zeus	Chevalier, Gheerbrant 1995, s.v. car	Grecia
car cu lebede	Pare 1992; Vasić 2004, car Dupljaja, fig. 4	Dupljaja, Banatul de vest
car tras de lebede sau porumbel, Afrodita	Chevalier, Gheerbrant 1995, s.v. car	Grecia

³ Analize fizico-chimice, metalografice și surse de cupru și aur la noi pe marile topoare de cupru și obiecte de aur: *metodologie*: Beșliu et alii 1988; Beșliu 1990; 2001; *cupru*: Beșliu/ Lazarovici Gh. 1990; 1995; Beșliu et alii 1988; Ciortea, Lazarovici Gh. 1996; Lazarovici Gh. et alii 1992; *surse*: Hauptmann A. et alii 1995; Diaconescu 2009; Constantinescu et alii 2013; *atelier*: Lazarovici C.-M./ Lazarovici Gh. 2007; 2016; Lazarovici C.-M./ Lazarovici Gh. 2016; ș.a. Lazarovici Gh. et alii 2012a; 2015; *metalurgie*: Topan et alii 1996; Mareș 2012 (și Pdf.); și altele.

⁴ Extrageri din baza de date *Sanctuare 10300 noiembrie 2020* în mai multe anexe.

DENUMIREA	BIBLIOGRAFIA	LOCALITATE
carul cupidității tras de ulii	Chevalier, Gheerbrant 1995, s.v. car, <i>apud</i> TERS, 71–89	Grecia
car tras de berze, Hermes	Chevalier, Gheerbrant 1995, s.v. car	Grecia
car tras de păuni, Junona	Chevalier, Gheerbrant 1995, s.v. car	Grecia

Fig. 4.

Păsările, dar în special vulturul, ca mesager al zeilor, apar frecvent în sanctuare începând din primele civilizații neolitice (PPN), ca și în arta rupestră, iar uneori fenomene naturale completate de oameni până în vremurile recente se mențin prin mituri și legende (vezi Anexa III cu 44 de înregistrări).

Toate acestea ne arată vechimea mare a unora dintre mituri și simboluri, chiar dacă despre ele sunt și pot fi interpretări diferite..

Carul și roata (lat. Carrus)

Roata (vezi Anexa IV)

Importanța acestuia în expresiile românești și nu numai, arată rolul în comparații pentru a defini la propriu sau la figurat anume stări. Toate fac parte dintr-o înțelepciune populară ce trece peste vremuri.

Definiții și expresii

Cerc de metal sau de lemn, cu spițe sau plin, care, învârtindu-se în jurul unei osii, pune în mișcare un vehicul.

Apud Dexonline, are multe sensuri legate de: mișcare, acțiune (foarte tare, strașnic = a organiza (o lucrare, o acțiune) în așa fel încât să se realizeze fără piedici.

- 6 (Îe) a se realiza fără piedici.
- 7 (Îae) a fi activ.
- 8 (Îe) a-i fi (cuiva) carul într-o roată = a avea o stare materială rea, precară. 9 (Îe) a-i lua (cuiva) roatele de la sanie = se zice despre un datornic foarte sărac, de la care nu ai ce lua.
- 10 (Îe) a se întoarce roata = a se schimba situația (în defavoarea cuiva).
- A fi pe roată = a fi schimbător.
- 12 (Îe) A veni roata la știrbină (și drăguș la căuș) = a fi nevoit a cere ajutorul cuiva care nu ți-e binevoitor, care te are la mână.
- 13 (Îe) a da (sau a împinge) la roată pe cineva, a pune umărul la roată = a ajuta (pe cineva).
- 14 (Îe) A trage (sau a fi, a împinge) la roată = a duce greul.
- 15 (Îe) Du-te (sau să te duci) unde a dus surdul (sau dracul) roata și mutul iapa, să mergi cum s-a dus surdu cu mutu și roata cu iapa = se spune celui pe care nu vrei să-l mai vezi, nici să-i auzi numele.
- 16 (Îe) Alba nainte, albă la roată = se spune despre cei săraci care folosesc același lucru (în toate împrejurările).
- 7 (Îe) Cât se-nvârtește o roată = cât ai clipi din ochi și: foarte repede.
- 18 (Îe) (a fi) cât roata carului = a fi foarte mare.
- 19 (Îe) a-și face roata, a-și face loc. 20 (Îae) a-și croi o roată și altele.

Alături de roata de car de la Balta Sărată (fig. 1.2) mai era și un disc de lut (fig 1.3). De regulă, asemenea piese erau definite ca răsucea, pornind de la o piesă similară unui fus ce avea un cârlig de fier după care erau agățate 2–3 fire toarse și care, prin rotire, erau împletite

obținându-se sfoara (șnurul răsucit). Am făcut aceste precizări din experiența bunicii mele⁵, dar astfel de piese se regăsesc în toate muzeele etnografice, iar scopul nostru este de a atrage atenția colegilor de a studia cu atenție asemenea piese, care au uneori semne pe ele⁶, alteori decor alveolar, incizii, meandre⁷ cu sau fără semnificații simbolice⁸. Carul și roata împreună au niște asocieri, stăpânul carului, conducătorul, cei care trag (trăgătorii), conținutul, locul unde a fost descoperit sau condițiile acestea ne permit a descifra alte sesnuri și simboluri. O serie culturală referitoare la **vite, care, roți**, din **Anexa VI** arată doi clusteri, unul mai vechi din cultura Cucuteni și altul post șnur-ceramic.

Stăpânul carului

Cel mai adesea acesta definește sau se poate ghici rolul, rostul carului. Sf. Ilie în iconografia religioasă românească și nu numai, este răpit la Ceruri, iar ca vizitiu este un înger (fig. 5a), caii sunt albi simbolizând Cerul, carul de foc⁹. Ca proroc mai apare ca înaintemergătorul celei de a doua veniri a lui Hristos (fig. 5b) sau minunile pe care le face binecuvântând ploile sau aviatorii (fig. 5c-d) și multe altele¹⁰.



Fig. 5. Sf. Ilie Sântilie, reprezentări (în mitologia românească identificat cu Helios, Soarele (Ghinoiu 1994, p. 175).

Vizitiul

În două din exemplele de mai sus vizitiu este îngerul pe cai albi, el sugerează cerul, carul solar, porunca Domnului. Caii roșii, cu aripi, năzdrăvani, sugerează ziua Judecății, la a doua venire a lui Hristos (fig. 5b).

⁵ Muma lui Gheorghe Lazarovici din satul Milcoveni (jud. Caraș-Severin).

⁶ Roska 1941, pl. CXXVII.9 11, 15, 13–20; CXXVII.1, 6–8, 12, 16, 18–22; CXXIX. 11, 13, 16, 18.

⁷ Roska 1941, pl. CXXVIII.1–8, 10; CXXVII. 2–5, 9–11, 14–15, CXXIX.1–10, 12, 14,18.

⁸ Ca exemplu Black loom, Black disk, discul negru, fusaiola de la Turdaș avea o serie de semne și simboluri: *** *The Danube Script* 2009, p. 24–25, fig. 3–4, cat. 20, 138–139; constelații: Szücs-Csillik *et alii* 2020.

⁹ Sursa ziaristionline.ro

¹⁰ Sursa: ziaristionline.ro

Am dat aceste exemple pentru a privi carele, conținutul lor, simbolurile de pe ele, culoarea. Să ne amintim de asemenea, carul sacru de la Budakalasaz, care este vopsit în roșu și are simboluri incizate pe lada carului și pe roată.

Animalele de tracțiune, înjugarea (vezi și Anexele II-III)



Fig. 6. a: a.10 Chanu-daro, Pakistan și alte sisteme de jug (*apud* Țurcanu/Bejenaru 2015, fig. 2, 4); c, Cultura Catacombelor; d, bou înjugat la car (China, dinastia Sui, 581-618 A.D.).

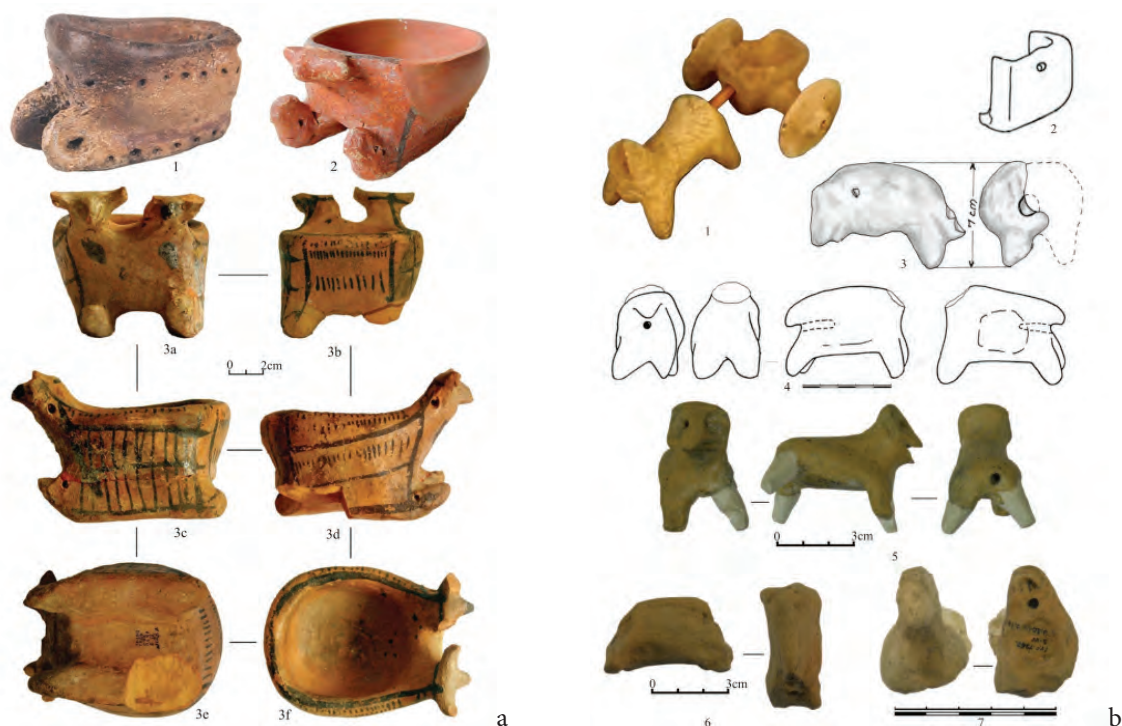


Fig. 7. Jucării: sisteme de folosire a animalelor la sâni sau înjugare la care de jucărie.

BIBLIOGRAFIA	LOCALITATE	DATAREA C14	DENUMIREA	CULTURA FAZA
Țurcanu, Bejenaru 2015, fig. 12.3, <i>apud</i> Boroffka	Chanu-daro Pakistan	mileniul VI	car 2 roți om oală animal	
Țurcanu, Bejenaru 2015, fig. 7.1, <i>apud</i> Boghian	Tg. Frumos	4940 = 4470 2σ	car car înjugare	
Țurcanu, Bejenaru 2015, fig. 7.2 <i>apud</i> Monah	Poduri	4500–4351	car sanie barcă	
Țurcanu, Bejenaru 2015, fig. 12.8	Malnaș – Băi	4460–4220 2σ, 4445–4255 1σ	roți de car	Cucuteni A2, A2-A3
Țurcanu, Bejenaru 2015, fig. 9.2	Arslantepe, Turcia	4380 ± 80 3264–3901 >2901	plug de treierat tras de vite	tribulum
Țurcanu, Bejenaru 2015, fig. 5.3	Hăbșești	4334–4040 1σ	car animal rudă în fund	Cucuteni A3
Țurcanu, Bejenaru 2015, fig. 5.5	Drăgușeni	4222–3827 1σ 4360–4158 1σ	animal rudă în fund	Cucuteni A4
Țurcanu, Bejenaru 2015, fig. 12.7,9	Cucuteni –Cetățuia	3951–3814 1σ	roți	Cucuteni
Țurcanu, Bejenaru 2015, fig. 4.1	Bilce Złote	3800–3640 1σ 3670–3380 1σ	jug vite cu găuri, la înjugat	
Țurcanu, Bejenaru 2015, fig. 6.3; Videiko 2004	Maidanetskoie	3775–3641 1σ	ladde car, coșulet	coșulet*
Kruk, Milisauskas 1999, p. 166–168	Bronocice	3380–3631	car cu boi	Bronocice III
Miska D. 2011, tab. 3.2	Flintbeck	>3390	car și roată de lemn	Dolmeni
Miska D. 2011, tab. 3.11	Uruk	>3381...3370	car, tăblițe	pe tăblițe
Miska D. 2011, tab. 3.19	Starokorsunskaya M18	>3370		c. Majakop
Miska D. 2011, tab. 3.4	Stare gmaine	> 3116 3098	roata de lemn	

* Lazarovici C.-M. 2013.

Fig. 8.

Modelele prezentate din cultura Cucuteni-Trypillia împing datările carelor și mijloacelor de transport ceva mai timpuriu.

Încă din vremea culturii Cucuteni-Trypillia avem primele dovezi de folosire a vitelor pentru tracțiune. Pe o serie de figurine apar desene care au fost interpretate ca sisteme de a înjuga vitele. Printre cele mai timpurii sisteme este cel de la Chanu-daro, Pakistan, unde apare un car cu două roate cu boi înjugați, în care este un personaj uamn și un vas (fig. 6.a10). După unele informații se consideră că acest car ar proveni dintr-un mormânt de copil, fiind desigur o jucărie¹¹. Urmeaza apoi cele aparținând culturii Cucuteni-Trypillia (fig. 8). Carele de luptă se apreciază că ar fi apărut în Mesopotamia și în mormintele cu catacombe din nordul Mării Negre, în mormintele catacombă, din cultura Majakop, de unde s-ar fi răspândit în Europa și Asia.

Carele cu două roți

Dexonline: În Antichitate: Vehicul cu două roți, tras de doi sau patru cai, folosit în lupte, la jocuri și la ceremonii. Din a doua jumătate a mileniului III avem un model de car de luptă din lut, tras de animal.



Fig. 9: a, car Siria, mileniul III-2, *apud* ***Idole, pl. 27, kat. 400; b, Țurcanu, Bejenaru 2015, fig. 5.1; c, Medeia, Roma *apud* Golan 2003, p. 116, fig. 102.2, cat. 418, p. 612; d, templul Bayal din Ugarit, Canaan sec. XIV BC, *apud* Golan 2003, p. 116, cat. 82, pl. 27.

Carul avea o apărătoare pe care erau doi ochi malefici, care să-l imprevioneze pe dușman (fig. 9a), în spatele căruia pieptul luptătorului era ferit, dar spațiul era îngust, doar cât să ofere luptătorului posibilitatea folosirii armei (suliță, lance și altele). Tot din seria carelor cu două roți avem și unele jucării (fig. 6a.10, 7b.1).

¹¹ WEB Wikipedia s.v. Chanu-daro.

Unele din reprezentări sugerează carele divine, trase de diferite animale și care reprezintă unele divinități: este poate carul zeiței Ceres/Demeter, fiica lui Chronos și a Rhei, care a primit însărcinarea să vegheze asupra recoltelor oamenilor, devenind protectoarea hranei acestora (vezi și Anexa 1).

În imaginea selectată de noi (fig. 9c.2) zeița apare pe un car cu două roți tras de cobre regale, iar în spate este protejată tot de un șarpe¹². Șarpele în diferite mitologii este protectorul casei sau comorilor (șarpele alb), al machetei de sanctuar¹³, apare pe bolta cerească marcând calendarul agricol¹⁴ și sunt multe alte reprezentări din PPNB (PPNB, adică mil. IX î. Hr.) în mai toate civilizațiile neolitice și din Epoca Cuprului, din China în Europa¹⁵, ca să ne oprim la ceea ce cunoaștem mai bine¹⁶. Carele trase de cai (vezi Anexa I.5, 17–18), de cele mai multe ori care cerești (de la Duplajja, Bronzul mijlociu-târziu cultura Dubovăț – Zuto Brdo – Gârla Mare, fig. 9b), reprezintă carul care duce o divinitate feminină, o variantă a Marii Mame. Simbolurile de pe această piesă reprezintă o temă larg răspândită, svastica: pe partea dreaptă apare svastica orientată spre stânga reprezentând partea bună dreaptă (în religie cei buni în dreapta Domnului sau agerimea rațiunii), prevestirile bune (fac ca lucrurile bune să se întâmple)¹⁷; pe partea stângă inima, sinistru (latini, celți, francezi), femeia, contemplativ Saint/Thierry¹⁸. Figura în formă de clopot, ca la mai toate din această civilizație are pe pântec tot svastica bună, prevestind vestea bună (geneza, nașterea, continuitatea vieții).

În fig. 9.d este reprezentat simbolic tot un car ceresc, cu două roate, tras de cai sugerați pe rudă (este datat în sec. XIV î.Hr.) din Canaan, cu simboluri religioase pe piept la cele două personaje¹⁹.

Carele cu trei roți

Dexoline: trăsurică ușoară, cu două roți, trasă, de obicei, de un singur cal și: brișcă, șaretă: figurativ cu trei roate la car expr. nebun, aiurit. Exemplarul de la Duplajja (fig. 10)²⁰, reprezintă tot o divinitate aproape identică cu cea de la Belgrad (fig. 9b) cu cioc de pasăre, într-un car tras de lebede, vizitiu fiind tot o lebedă, din aceeași vreme și civilizație. Este tot un car ceresc. În antichitate carul cu lebede era cel al Afroditei²¹. Ca și celalaltă piesă are ochii redați prin cercuri concentrice, ce sunt redată și pe piept, gât, pânțele, dar și pe car și roți, reprezentând simboluri solare. Pasărea vizitiu are pe aripi și cioc incizii în formă de căpriori. Deasupra figurii apare un parasolar.

Din seria cu trei roate, menționăm un car din Germania (fig. 10.c), unde două pasări mână carul, iar a treia stă pe rudă; în altă situație (fig. 10.d) la carul din Suedia (cca. 1000 BC)²², sunt tot trei roate la un car de cult, iar oranta de aici invocă roata-soare, stâpânul.

¹² Chevalier/Gheerbrant 1995, s.v. car; <https://www.astrotext.ro/>

¹³ Chevalier/Gheerbrant 1995, s.v. șarpe; Golan 2003, p. 164, 192–207, 230, fig. 156, 158; Gimbutas 1984, p. 96, fig. 41, 50, 55–66 ș.a.; Ovcinnikov 1996, p. 115–119, fig. 2, *apud* Lazarovici C.-M./ Lazarovici Gh. 2015.

¹⁴ Szűcs-Csillik, Maxim 2016.

¹⁵ CC 2018, China pp. 66–67, 69, *apud* Lazarovici C.-M./ Lazarovici Gh. 2020, cap. I, fig. 2.1, 3, 4, 5, 6, 3.1.

¹⁶ *apud* Lazarovici C.-M./ Lazarovici Gh. 2015.

¹⁷ Chevalier/Gheerbrant 1969/1973, s.v., *apud* Gria.

¹⁸ Chevalier/Gheerbrant 1995, s.v., *apud* Saint/Thierry, OGAC, Gria.

¹⁹ Golan 2003, p. 115, templul Bayal din Ugarit.

²⁰ Vasić 2004, pp. 155–162 și bibliografia veche.

²¹ Chevalier, Gheerbrant 1995, s.v. car.

²² Golan 2003, fig. 103.4, sacru duce soarele, oranta invocă, figurativ, cat. 333.



Fig. 10: a-b, Dupljaja, cultura Dubovac – Zuto Brdo – Gârla Mare, car cu trei roți și parasolar (*apud* Vasić, Pare, Ignea WEB); c, car cu trei roți și păsări, Germania (*apud* Golan 2003, Cat. 389); d, Suedia (*apud* Golan 2003, fig. 103.4 car sacru ce duce soarele, iar oranta invocă, figurativ, cat. 333).

Carele cu patru roți

Cifra 4 sau Petrada era asemuită cu nume de zei în mai toate religiile²³. Cea mai mare parte a carelor cu patru roți din preistorie sunt care cultice. Desigur sunt și care de transport și care mortuare, dar acestea se leagă deja de vremurile protoistorice, începând de la finele Epocii Bronzului²⁴ în zonele noastre, dar și în imperiile și regatele din Egipt, Orientul Apropiat și Mijlociu.

Aceste care poartă multe încărcături mitologice, în multe dintre ele regăsim mituri care mai apoi se perpetuează până târziu. Desigur evoluția diferită în unele zone ale Europei face ca terminologia epocilor să fie diferită, la fel între Europa și Asia Anterioară, dar miturile lor le regăsim în aceste zone.

În unele situații avem și care de transport greu, cum este cazul din Orientul Apropiat, unde într-un car din bronz cu patru roate este un bou, un câine și un personaj (fig. 11a). Acesta ne amintește de târgurile noastre din diferite regiuni ale țării unde țăranii duc la târg (săptămânale, sezoniere) vite, animale, unele trase de car, alte în car.

²³ Wynn Westcott 2013 *apud* 2011, p. 53: IHVE, IHIH, AHIH, ADAD, AMUN, SIRE, SYRE, DEUS,...

²⁴ Pare 1992.

Carele miniaturale din lut, întregi sau fragmentare, s-au descoperit și în morminte. Toate acestea sunt care de cult, simbolice.

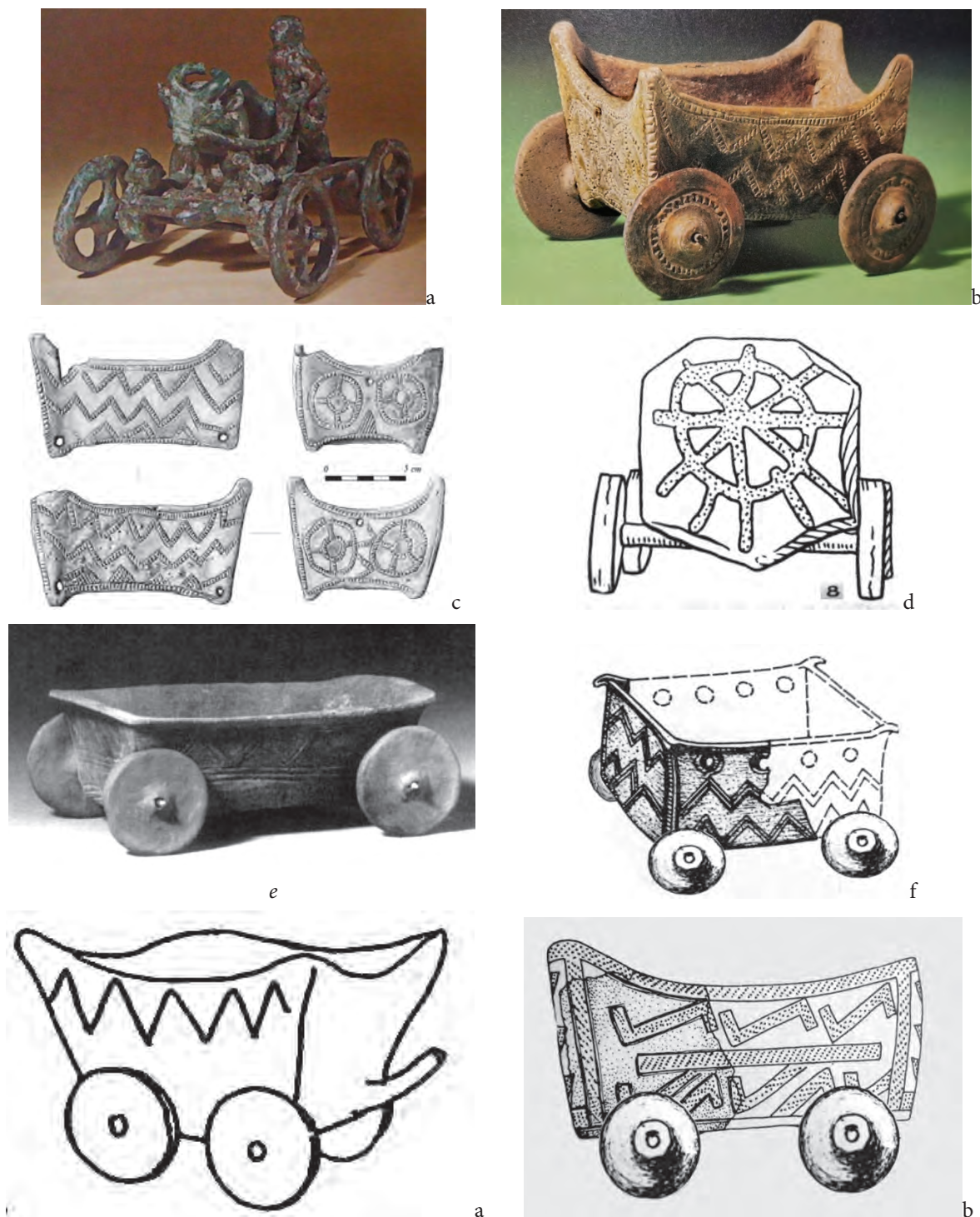


Fig. 11. Care cu patru roți: a, ***Anatolian Civilization 1983, cat. 735; b-c, Pocsaj-Leányvée: b, *apud* ***Bronzezeit in Ungarn 1992, kat. 426 = Abb. 34 (bibl. vezi și nota 28); c, *apud* Bondár 2012, fig. 22/2; d, Rusia, car mortuar, sec. XIX d.Hr.; e, Vésztő, *apud* Kovács T. 1994, fig. 38; f, Alsóvadász, *apud* Kalicz 1968, Taf. CXIII.2.



Fig. 12. Modele de care de cult din Epoca Bronzului: a-b, Ungaria (a, *apud* Golan 2003, fig. 101.2; b, *apud* T. Kovács 1994, pl. LXIX.9 Füsesabony); c, Altyn Depe, Turcmenistan (*apud* Bondár 2012, fig. 2/3); d, Gherla; e, Săndulești – La Stână (Lazarovici C.-M./ Lazarovici Gh. 2020a.); f, Cuciulata (bibl., vezi nota 28); g, Baraolt; h, Cuciulata și Tiream (*apud* <https://www.news.ro/cultura-media/carele-miniaturale-din-lut-de-la-cuciulata-si-tiream-datand-din-epoca-bronzului-sunt-exponatele-lunii-la-mnir-1922404203122018071618212658>)

Mai rare sunt cele din lemn, păstrate în morminte, precum și carele mari aflate în tumulii de la finele Epocii Bronzului (Urnenfelder) și Epoca Fierului. Carul de la Săndulești – La Stână are pe fundul lăzii motive în *căpriori* (fig. 12.e).

Carele au pe laterale linii în zig-zag (fig. 11b, s, f; 12a-b) sau „Z” culcat, pe alocuri unele au fost vopsite cu roșu (fig. 11b), iar pe spatele căruciorului din fig. 11.c se observă două cercuri cu semne întărite de noi, greu de interpretat, dar sunt cu simboluri solare și creștine (ca și octogonul înscris în cerc).

Dintre machetele de care cu patru roți menționăm unul găsit într-un mormânt fără schelet, considerat votiv, de la Budakalasz M177, din faza clasică a culturii Baden (>2679 BC)²⁵.

Acestea ne amintesc de un alt model de pe spatele unui car mortuar din Rusia, cu roata din opt spițe, ce reprezintă și un simbol creștin mai târziu (fig. 11.d)²⁶. Decorul de pe fund seamănă cu cel de la Săndulești – *La Stână* (fig. 12.e). În cazul carului de la Hochdorf, armăsarii trag carul. Caii sunt simbolurile divinităților Apolo, Attis, Aurora, Mithras.



Fig. 13. Care de cult: a, Sopron, Ungaria²⁷ (*apud* Golan 2003, p. 117, fig. 103, cca. 1200 BC); b, Hochdorf (*apud* Pare 1992); c, Austria (*apud* Golan 2003, p. 119, fig. 104.5); d, Italia –stelă Camonica Valley, muzeul Lagundo.

Modelele de car (fig. 11 b-f, 12a-b) din Ungaria sunt din Epoca Cuprului (fig. 11.b-c) și Bronzului (fig. 12a-b)²⁸, la fel ca și cele din România: finele Epocii Cuprului (fig. 12.e-f); Epoca Bronzului (fig. 12.d)²⁹. În partea din față a modelului de car de la Altyn Depe, din Turcmenistan, este redat capul, gâtul și o parte din pieptul unui cal (fig. 12.c); pe o parte a laturii carului se observă urme dintr-un decor pictat. Piesa respectivă este din jurul anilor 2000 BC, iar mai toate descoperirile de acest fel sunt piese de cult sau jucării³⁰.

²⁵ Mischka D. 2011, tab. 3.24: *** *Bronzezeit in Ungarn* 1992, I. Bona, p. 73ff, kat. 330 Berettyószentmárton; kat. 424=Herpály; kat. 425=abb. 38 Vestö-Mágor, Kovács T. Mai fig. 11e; kat. 426=Abb. 34 Pocsaj-Leányvée; fig. 11b; *generale*: Bondár 2018; T. Kovács 1994, LXIX.9 Fusesabony.

²⁶ Golan 2003, p. 117, fig. 103.8.

²⁷ Pare 1992, fig. 1, caii duc piramida sau obelisc piramidal.

²⁸ *** *Bronzezeit in Ungarn* 1992, kat. 422–426 *apud* Bona, Kovács T. *et alii.*: kat. 424, *Herpály*, kat. 425=Abb. 38, kat.426=Abb. 34 Pocsaj-Leányvée; *Budakalasz M177* Mischka D. 2011, tab. 3.24, datat >2679 calBC.

²⁹ Golan 2003, p. 119; fig. 101.

³⁰ Golan 2003, p. 119, fig. 101.4.

Carul din fig. 13a, redat pe un vas, transportă o stelă, o piramidă, obiect sacru, asociat adesea cu alte simboluri sau figuri: pumnale, topoare (câte 7) în exemplele noastre (fig. 13d)³¹, asociat cu vulturi, mesageri ai zeilor³²; multe stele sunt din piatră sugerând-o pe Marea Mamă³³, altele au forma unei piramide³⁴ ca în exemplul de mai sus, sau chiar formă umană cum sunt cele din PPN din Anatolia³⁵, ca și cele mai târzii, din civilizația cretană³⁶.

Cel mai interesant car alegoric are în centru o mare zeiță (poate sinonim cu Afrodita), care poartă deasupra capului un scut (simbolul eroilor decedați pe câmpul de luptă sau poate vasul cu apa sfințită³⁷); în car mai sunt luptători călare cu arme, scutieri, câini și altele. Pe marginile carului sunt capete de cai, divinitatea ar putea fi cu atribute ca Aurora (răsărit, reînviere) de mai târziu.

Între carele sacre (fig. 14a, Mongolia, Ep. Bronzului³⁸) unul transportă o roată solară cu patru spițe, iar carul are patru armăsari. Crucea este marcată prin linii negre ca să rezulte culoare albă a spițelor crucii. Tema discului solar reapare și la alt car sacru (fig. 14.b). Armăsarii sau bidivii de la car (fig. 13b)³⁹ se leagă de divinitățile solare⁴⁰.

Carele cu șase roți

Toate acestea sunt care de cult. Figurile pe care le transportă marchează o alegorie cultică⁴¹. În ambele cazuri carele transportă un simbol solar: o roată cu patru spițe (fig. 14.a) și un disc solar care are în interior 8 cercuri cu 4 circumferințe. În prima situație sunt înhămați patru armăsari, în cea de a doua calul este în car, alături de discul solar. În această situație carul, calul și discul ar sugera una din divinitățile asociate luminii, Apollo, Mithras, Attis, Afrodita și Aurora prin simbolurile cu cai⁴². În cazul tumulului de la Sopron (fig. 13.a) s-ar referi la viitoarea înviere, legată poate de metempsihoză, prezentă în opinia noastră încă din primele civilizații neolitice în sanctuarele de la Çatal Höyük⁴³. La multe din ritualurile legate de înmormântarea morților orientarea capului sau spre răsărit⁴⁴, dar la Gura Baciului, capul de piatră la un mormânt special, incinerat capul er orientat EV, dar cu privirea spre apus⁴⁵ sugera apusul vieții, ultima data când mai vedea soarele, dar la răsăritul soarelui îi lumina fața se vedeau ochii și gura, deci supraveghea ziua care se naște.

³¹ Muzeul din Lagundo.

³² Krammer 1962, fig. 9–10, înalt de 1,88 m; Müller-Karpe 1974, III, Kat. 91, 305C3; ****Anatolian. Civilisation* 1983, p. 230, fig. 612, cat. 612.

³³ Gura Baciului locuința 24: Lazarovici Gh./ Maxim *et alii* 1995, fig. 21.7, complex care datează din Starčevo-Criș IIIB-IVA, p. 111.

³⁴ *** *I cigni del sole* 2004, p. 22–23, foto 5.

³⁵ *** *Die Ältesten* 2007; Hauptmann 2007, p. 86; Özdoğan 2007, p. 61; Lazarovici Gh./ C.-M. Lazarovici 2006, p. 29, fig. I.17; Kovács A. 2010; de.encarta.msn.com/encyclopedia_761563062;

³⁶ Lepenski Vir: Srejović 1969, fig. 75–76; Picard 1948, p. 61; sau din cultura Cucuteni: Lazarovici C.-M./ Gh. Lazarovici 2007, p. 229, fig. Vd.87.

³⁷ Chevalier/ Gheerbrant 1995, s.v. car.

³⁸ Golan 2003, p. 117, fig. 103.7.

³⁹ ****Anatolian Civilization* 1983, cat. 735 color.

⁴⁰ Chevalier/ Gheerbrant 1995, s.v. car.

⁴¹ Chevalier/ Gheerbrant 1995, s.v. car.

⁴² Chevalier/ Gheerbrant 1995, s.v. car; Pare 1992, fig. 16.6, Sopron Tumul 140.

⁴³ Referirile noastre la Mellaart 1965, Çatal Höyük VII, 26; Lazarovici Gh. 2001a, p. 59, fig. 4–5; 2009 p. 239 ff. și referiri la Sumer Krammer 1962, p. 144: metempsihoza la pitagoricieni: Mallinger 2013, p. 154.

⁴⁴ Lichter 1981, p. 62, 94, 102, 122, 321, 277, 345–346 ș.a.

⁴⁵ Vlassa 1972, p. 22: 1972 a, p. 191; 1976, p. 255, fig. 52, 13/3; Lazarovici Gh./ Maxim *et alii* 1995, p. 185; pl. IV/1–2, V/4; Lazarovici Gh./ Maxim *et alii* 1995, p. 179–181, vezi și M7; Lazarovici Gh./ Lazarovici C.-M. 2006a, sanctuar.

În arta rupestră din nordul Italiei avem numeroase reprezentări de care cultice (fig. 14). În unele situații roata are 7 spițe (fig. 13.a), 7 fiind un număr sacru, în acest caz carul sacru cu 4 armăsari.

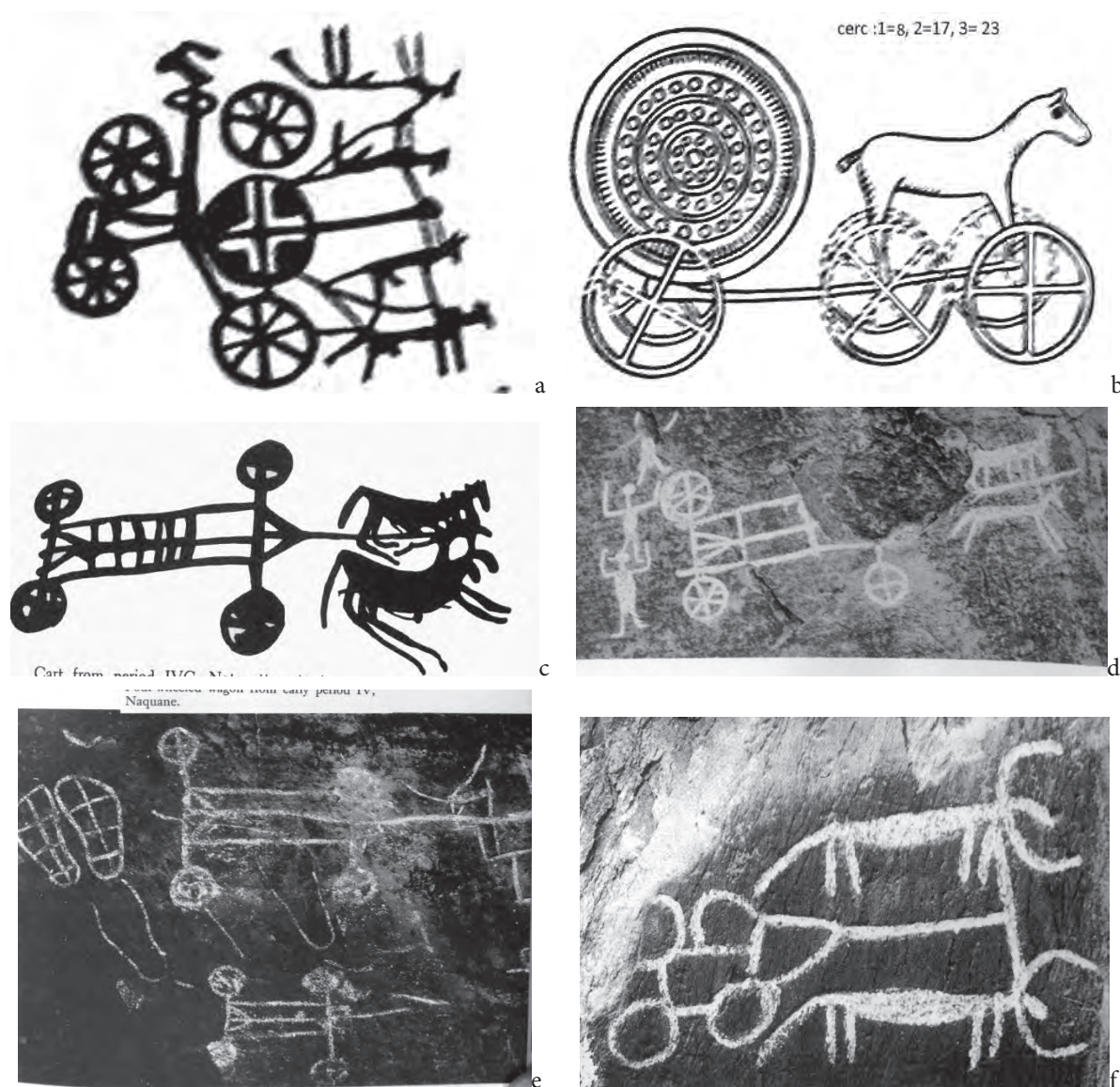


Fig. 14. Care de cult: a, Mongolia (Ep. Bronzului); b, Danemarca, cca. 1200 BC (*apud* Golan 2003, fig. 103); c-d. *apud* Anati; d, f. Naquane; e, *apud* Anati; perioada IV Naquane, c-d, perioada IV; f, perioada IIIA-B, Muzeul din Laguno: Anati 1960.

În arta rupestră din nordul Italiei carul cu patru roți este tras de patru armăsari galopând (fig. 14.c, f). Că e vorba de carul sacru o sugerează personajele din spate cu brațele ridicate ca invocare (fig. 14b) sau poate de rămas bun⁴⁶. În altă parte în spate sunt incizate picioarele duble (fig. 14.e)⁴⁷. Apar și care trase de boi sau simboluri (fig. 14.e-f). Carele cultice trase de boi negri se spune că duc morții în lumea cealaltă⁴⁸.

⁴⁶ Anati 1960; *** *Valcamonica Symposium* 1970; 1975.

⁴⁷ Anati 1960, p. 209; Pohribný 2007, p. 242; după unele mituri picioarele atlanților; în Banat piciorul lui Dumnezeu pe clcarele de la Carașova-Cetate, în zona luminoasă; piciorul dracului în pădurea întunecoasă din Cheile Carașului – Prolas.

⁴⁸ Golan 2003, p. 124, fig. 118.4; cult funerar Karageorghis 1977, p. 38–39 apare asociat uneori cu crucea; taurul ceresc Krammer 1962, p. 136–137, fig. 30.

Carele cu lichidul sacru

Lichidul sacru îl avem adesea reprezentat ca fiind transportat de care (fig. 15–16). Transportul acestuia apare reprezentat pe care de cult cu patru roate (fig. 15–16). În mai toate situațiile apare carul cu reprezentarea unor capete de păsări de apă, iar după gâtul lung uneori se pot ghici lebedele (fig. 15a), alteori apare păunul (reprezentare pe monedă, fig. 15b). Păunul apare în mitologie ca fiind cel care trage carul Junonei⁴⁹.

Pentru a sugera zborul carului, i-au fost adăugate păsări și la roți, cum este cazul la Bujoru (fig. 16a⁵⁰). Păsăile de la Bujoru au ciocul foarte lat.

Păsări de apă sunt și la carul de la Orăștie (fig. 16b⁵¹), ca și la carul de la Crannon, Thessalia⁵², Dupljaja⁵³.

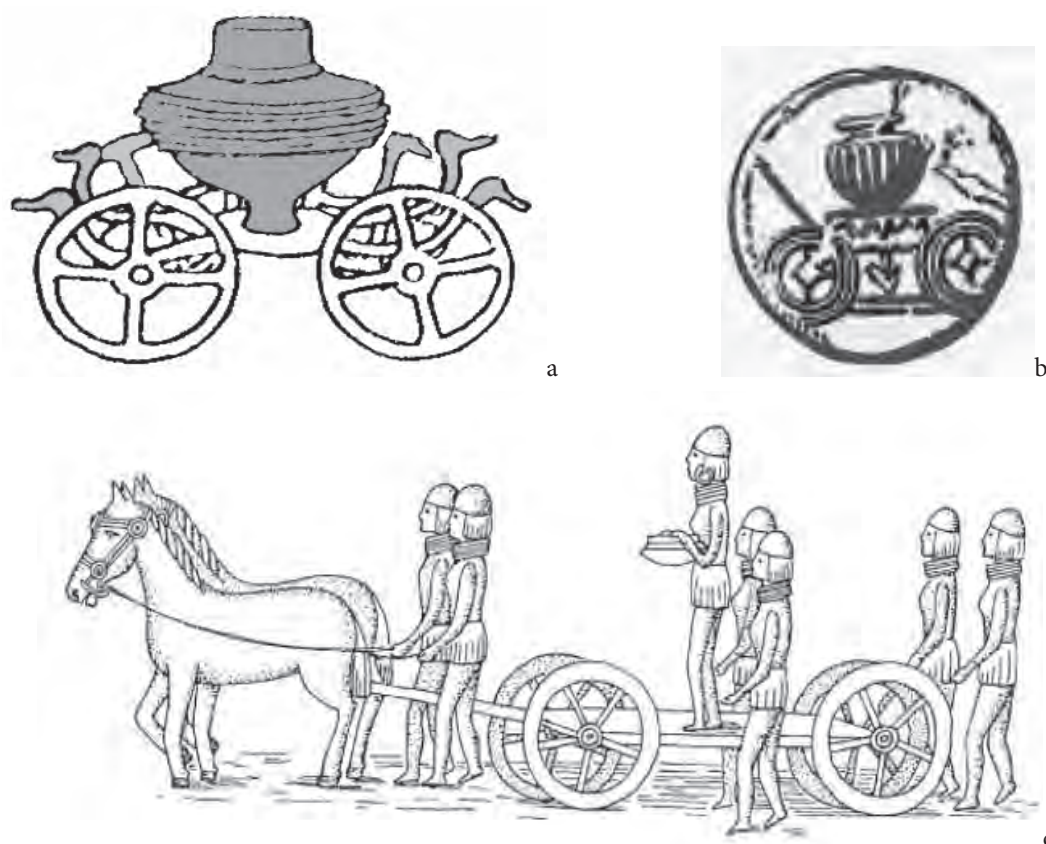


Fig. 15. Care și reprezentări de care care transportau lichidul sacru.

Păsărea sugerează zborul, iar la figurat cel mai adesea se referă la zborul dintre lumi: a viilor și a morților, cu mituri și legende în toate vremurile, din preistorie în zilele noastre⁵⁴ sau la zborul dintre Pământ și Cer.

Al doilea aspect al acestor care este lichidul sacru sau licoarea vieții.

⁴⁹ Chevalier/ Gheerbrant 1995, s.v. car.

⁵⁰ Pare 1992, p. 126; *** DEAVR 1980, s.v., car și bibl.

⁵¹ Pare 1992, p. 125; *** DEAVR 1980, s.v., car.

⁵² Pare 1992, p. 127.

⁵³ Pare 1992, car Dupljaja, fig. 4, Ignat Mihai, WEB facebook.

⁵⁴ Vulcănescu 1987, zborul magic sau shamanic: Hayden 2003, p. 149, fig. 5.20 *apud* Antiquity 62, p. 559; Eliade 1991, p. 22.



Fig. 16. Care transportând lichidul sacru cu nelipsitul vas acoperit (fig. 16a) sau neacoperit (fig. 15; 16b): a, Bujoru; b, Orăștie.

Încă din cele mai vechi surse, în vechia civilizație sumeriană, când apare și carul avem mențiuni despre licoarea vieții.⁵⁵ Nu știm ce se transporta în acele vase, lichidul sacru are multe aspecte: sângele, sperma, apa vie, apa moartă și altele⁵⁶. În fig. 15c avem o adevărată procesiune la transportul lichidului sacru, ea fiind încărcată și de simboluri sacre: 7 persoane, toate cu colane/coliere la gât, preotul care ține vasul are și cercei. Colanul, colierul sugerează o funcție, o demnitate. Să nu uităm că alături de carul de la Orăștie în depozit au fost și o serie de coliere și altele⁵⁷.

Legat de carele cultice este și mitul Medeei, fiica regelui Aeëtes din Colchida, o nepoată a lui Circe și a zeului soarelui, Helios și vrăjitoare. Carul ei este tras de șerpi, este urmată de șerpi (fig. 9c, 17a-b), poartă în mâini făclii (simbol al lui Helios), iar ea apare în mai multe mituri și legende (legenda lânii de aur). În unele reproduceri carul este din aur, ca al ficei zeului Helios, aurul – azurul, galbenul fiind culoarea soarelui⁵⁸ simbol al iubirii, înțelegerii (dacă ne gândim și la legenda lânii de aur și dragostea cu Janson).

⁵⁵ Krammer 1962, p. 219, 222.

⁵⁶ Eliade 1981, p. 41; Sandars 1968/1985, 246–247, fig. 159; Rutkovski 1972, p. 199; Lazarovici Gh. *et alii* 2001, I.1, p. 289, fig. 263; Lazarovici C.-M. 2004, fig. 42; Lazarovici Gh./ Lazarovici C.-M. 2014, p. 203, fig. 15–19.

⁵⁷ Berciu 1939–1942: simbol regal colier din lapislazuli, în Sumer: Krammer 1962, p. 221, p. 224; în cultura Cucuteni: Monah 2012, fig. 203.5, 121.11; 126.7, 164.1 175.5, 201.9, 210.6 221.9; Ursulescu 2001, p. 53–54, fig. 5; Monah 1982, p. 11, fig. 12; Monah *et alii* 1983, p. 15; Mantu, Dumitroaia 1997.

⁵⁸ Chevalier/ Gheerbrant 1995, s.v. galben.

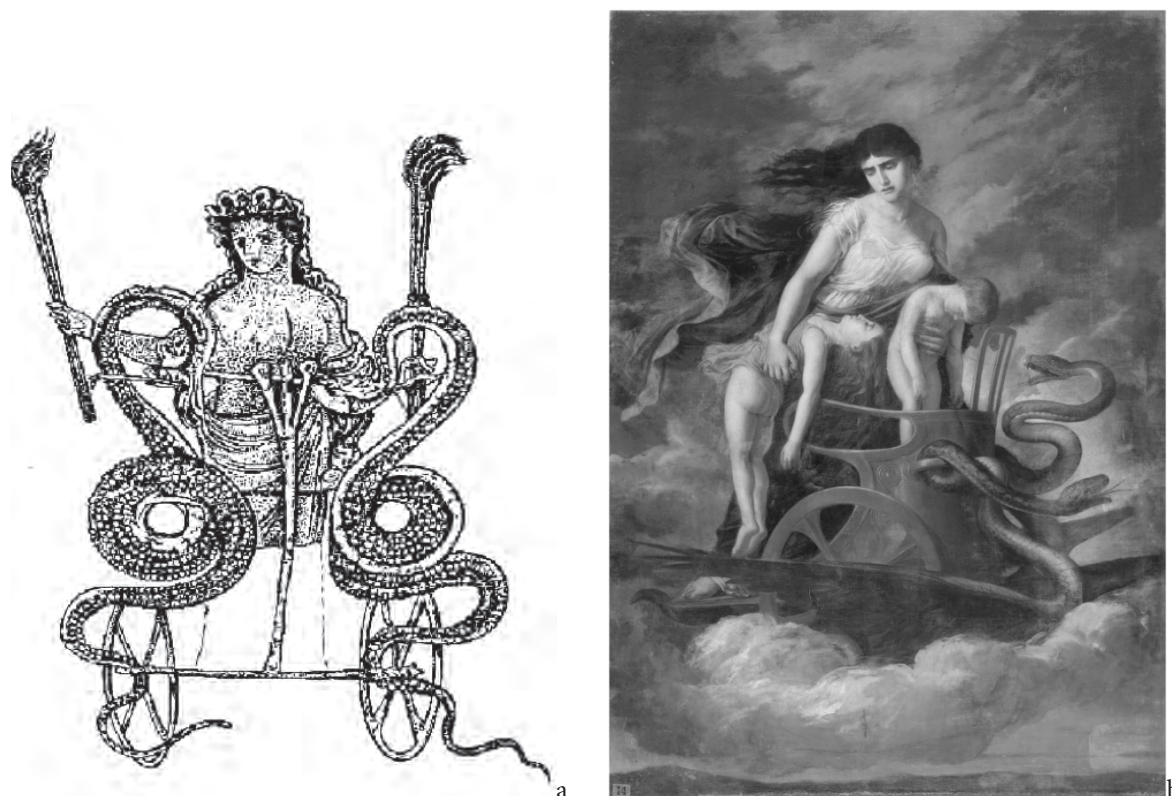


Fig. 17: a, Medea în car tras de șerpi, vas din Apulia, Italia, sec. IV BC; b, Medea (apud Wikipedia).

Alte imagini cu care mortuare, sunt din tumulii de la Sopron (fig. 13a, 18a). Unul din carele mortuare de aici are un ante mergător, un cavaler (fig. 18a/1). În cel de al doilea tumul este o adevărată alegorie, vedem dansurile rituale de înmormântare în care apar figuri cu rochia în formă de clopot, cum am văzut mai sus în cultura Zuto Brdo – Gârle Mare (fig. 9b, 10a-b).

Într-o altă reprezentare de pe un vas mare este stilizat un car cu patru roate sau o figură umană⁵⁹ (fig. 18.b1). Rombul cu punct marchează adesea pântecul, graviditatea. Pe vas mai apare clepsidra, simbolul timpului care se scurge, simbolizând sfârșitul sau un nou început.

O ultima analiză vom face asupra unei situații rupestre de la noi, din Cheile Runcului-Sohodolului, dintre Oltenia și Transilvania, unde sunt mai multe semne rupestre, publicate de C. S. Nicolăescu – Plopșor, M. Cârciumaru și alții⁶⁰.

Legat de temele noastre reținem atenția cu un desen publicat de către Romulus Vulcănescu în a sa *Mitologie română*, de la Sohodol-Runcuri. Acesta mai face unele aprecieri legate de carele votive de la Orăștie, Bujoru, Cuciulat, Vărșand și Vădastra⁶¹.

După aspectul general al imaginii se pare că este vorba de un car ceresc prăbușit din înalturi (fig. 19). Roata din față dreapta și cea din stânga spate este deplasată, ele par să aibă 5 spițe; dar cele din stânga față și dreapta spate nu e clar câte spițe au. O figură stilizată este în fața carului, pare a fi bărbat. Alte semne în acea zonă ar putea marca vitele moarte. Lângă locul roții dreapta din spate mai apare o figură semicirculară? Este adevărat că uneori în arta ruestră vitele sunt redată cu picioarele în sus sau sunt reprezentate doar coarnele lor, nu știm dacă sugerează moartea lor (fig. 14a, e).

⁵⁹ Pare 1992, fig. 143.

⁶⁰ Nicolăescu–Plopșor 1928; 1929; Cârciumaru 1988/1989: vezi pe WEB Cheile Sohodolului.

⁶¹ Vulcănescu 1987, p. 56–57, 431–432.



Fig. 18: a, Sopron Tumul 140-; 127; b1-b2, Sublaines, Indre-et-Loire; b2, foto Lazarovici; b1, c, *apud* Pare 1992, fig. 143, 144.

În car și în spatele lui mai apar trei pătrate hașurate de diferite mărimi. Acestea din urmă sunt destul de frecvent prezente în arta rupestră, dar și ca simboluri (rețea, plasă, zăbrele, structură, neț, etc.). În credințe vechi populare, pătratul reprezenta protecția împotriva spiritelor rele.⁶²

Forma pătrată și pătratul sunt simbolul zeului și zeițelor, sinteza elementelor lumii, în special pământului; plasa la figurat sugerează armă spirituală existențială (oamenii îl prind pe Dumezeu, Dumnezeu îi prinde pe oameni), plase în rețea în scene de vânătoare⁶³. La Abatele Breuil semnele de plase din Paleolitic erau considerate semne tribale, iar la Leroi-Gourhan organul feminin generativ⁶⁴. Ele apar din arta rupestră a nordului⁶⁵ până în arta pictografică din Yangshao⁶⁶.

Reprezentarea plaselor (termenul mai apare: ca neț, pătrate hașurate, zăbrele) de la Runcu-Sohodol (fig. 19.a) au corespondențe în arta rupestră europeană la Macao în Portugalia (fig. 19.b). Unele dintre aceste plase au fost folosite la vânătoare prin hăituirea turmelor (fig. 19c, 20b)⁶⁷.

⁶² Golan 2003, p. 223–225.

⁶³ Chevalier/ Gheerbrant 1995, s.v. plasa.

⁶⁴ Golan 2003, p. 225.

⁶⁵ Golan 2003, p. 225.

⁶⁶ CC 2018, China, p. 133.3.

⁶⁷ În zilele noastre au fost folosite plasele la prinderea iepurilor sălbatici pentru export în Italia: https://www.dcnews.ro/romania-exporta-iepuri-de-camp-in-italia_26717.htm.

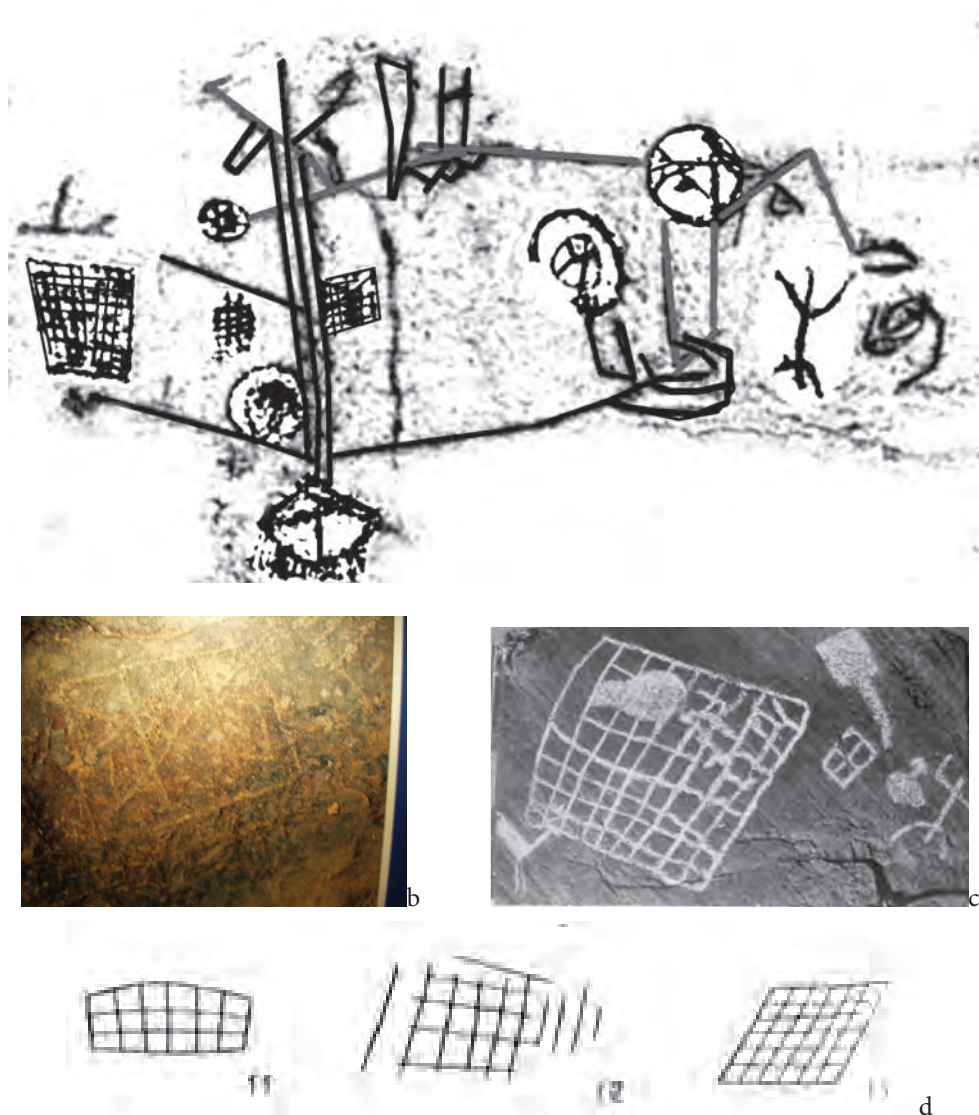


Fig. 19: a, Car de la Runcuri, prelucrare *apud* Vulcănescu 1987, p. 56; b, Muzeul din Macao, foto Lazarovici; c, Valcamonica, *apud* Anati 1961, p. 122; d, *apud* Golan 2003, p. 224, fig. 243.11–130.

Pe teritoriul României asemenea situații mai cunoaștem în zona Buzăului, la Brăești – *Policiori*, o grotă naturală cu două etaje, pe care sunt incizate semne și simboluri⁶⁸, alături de care sunt și simboluri creștine (cruci, icoane... fig. 20.a), dar situații similare apar și la La Nische des Cabanes, unde se remarcă o asociere de simboluri vechi și recente (fig. 20b), de unde greutatea determinării vechimii.

Mai observăm la Nische des Cabanes prezența stelei cu 8 brațe, simbol pe care l-am remarcat și în Falezele Someșului la Rus-Holoame (fig. 20d). Ca și în alte situații (vezi fig. 20.b), la *Policiori* sunt semne din mai multe perioade istorice, de unde și dificultatea de a stabili vechimea (fig. 20.c-e). În afara celor care și-au scris numele și anul avem alte numeroase semne și simboluri (pătrate, X, modele de colibe). Modelul de colibă (fig. 21c) ne amintește de cele de la Valca Monica (fig. 21d). Am putea recunoaște același psi, la noi răsturnat. Asupra tuturor acestora avem de reflectat încă.

⁶⁸ Lazarovici Gh. *et alii* 2018.

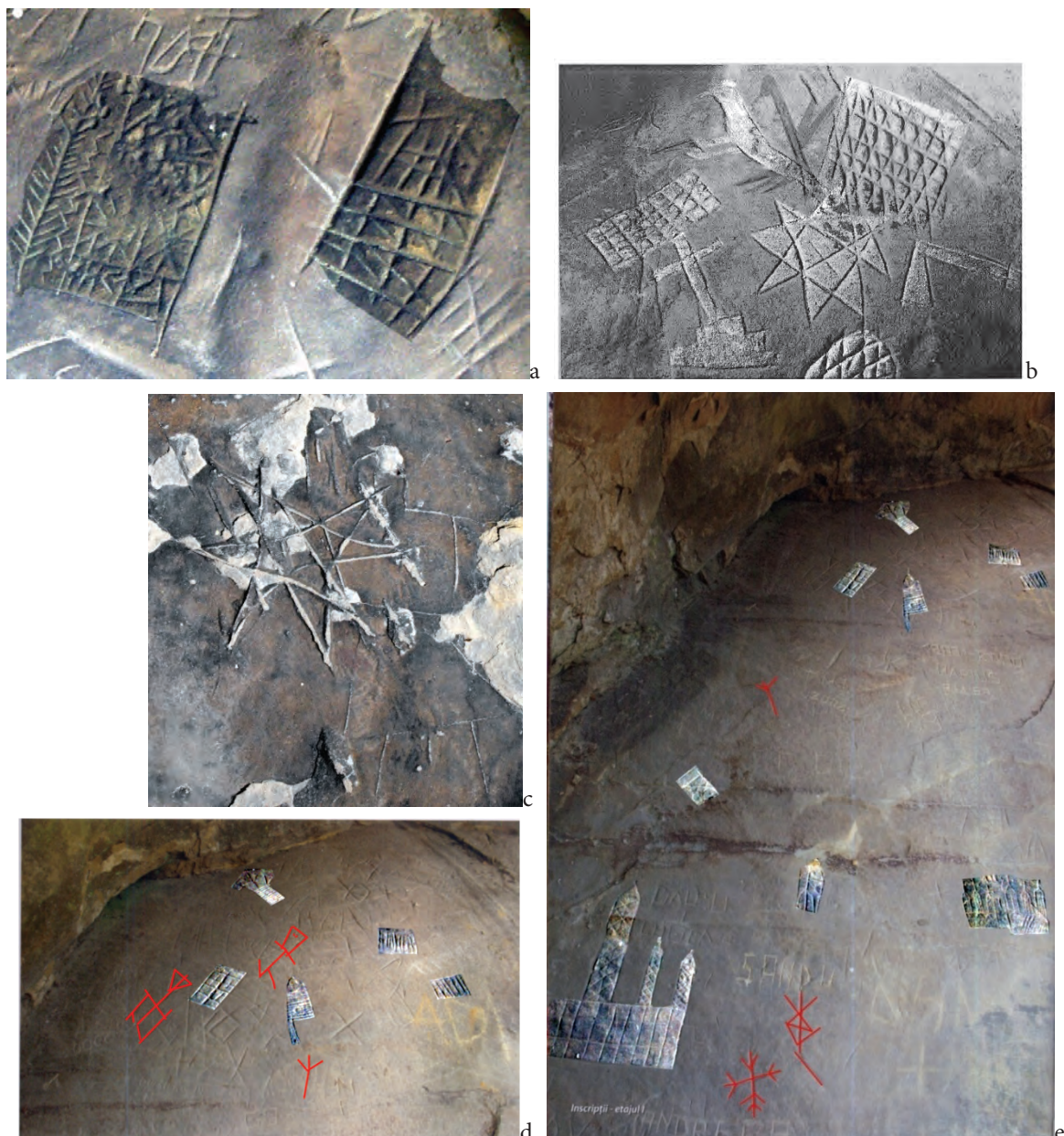


Fig. 20: a, d-e, Brăești – Policiori (foto Gh. Lazarovici); b, Franța – La Nische des Cabanes (apud Köning 1970); c, Rus-La Holoame (foto Lazarovici Gh., Pop R.).

* * *

În concluzie revenind la tema principală, carul, roata, animalele, telegarii, conducătorii, toate acestea sunt simboluri străvechi, care au lăsat urme în mai toate religiile vechi, perpetuându-se prin mituri, legende, ritualuri de inițiere, la naștere, înmormântare, căsătorie, în toate pragurile de trecere⁶⁹.

Multe din acestea le regăsim în mituri, legende, basme care mai circulă și în zilele noastre ca obiceiuri cărora nimeni nu le cunoaște sursa, dar ele există.

Majoritatea exemplelor se leagă de viața spirituală, de carul divin, de carul de foc, dar avem și numeroase exemple legate de cotidian, mai ales cele legate de vite. Calul se leagă de rapiditate, de simbolismul lui. Păsările se leagă de zbor, zborul dintre lumi: Cer – Pământ – Lumea morților. Sania, barca, carul includ aceleași teme mari.

⁶⁹ Chevalier/Gheerbrant 1995, s.v., prag.

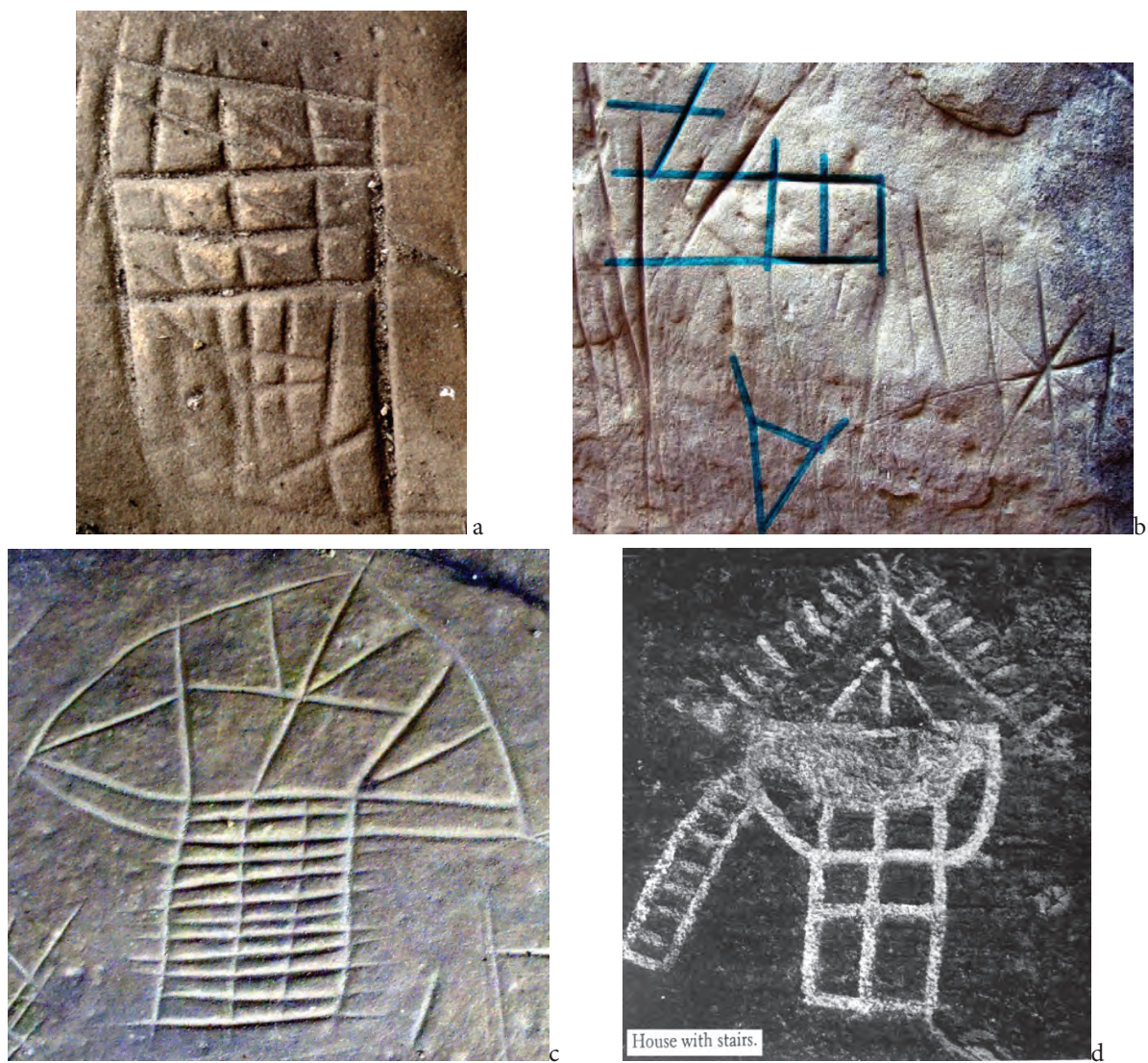


Fig. 21. a-c. Brăești – Policiori (foto Gh. Lazarovici; d, Valcamonica, Capo din Ponte, Anati 1970, p. 243

Anexe

Anexa I. Figurative

Sanctuale 10300 noiembrie 2020, BIBLIOGRAFIA	DENUMIREA	PERSONAJELE
1. Chevalier, Gheerbrant 1995, s.v. car	car Artemida tras de cerbi	Artemida
2. Chevalier, Gheerbrant 1995, s.v. car	car Atenei tras de inorog licorn	Atena
3. Chevalier, Gheerbrant 1995, s.v. car	car atribut Apolo, Mithras, Attis	Apolo, Mithras, Attis
4. Chevalier, Gheerbrant 1995, s.v. car, <i>apud</i> TERS, 71-89	car Aurorei tras cai înaripați, figurat	Aurorei
5. Chevalier, Gheerbrant 1995, s.v. car Biblie 4 Regi, 23, 11	car Biblie Sf. Ilie după incinerare	răpit la cer
6. Chevalier, Gheerbrant 1995, s.v. car	car Cerei tras de Dragoni	Ceres
7. Chevalier, Gheerbrant 1995, s.v. car	car cu cai înlocuit cu sania bidiviu iute	Apolo, Mithras, Attis
8. Chevalier, Gheerbrant 1995, s.v.	car cupidității tras de ulii	Ulii
9. Chevalier, Gheerbrant 1995, s.v. car	car Cybela tras de Lei	Cibela
10. Ghinoiu 2013, s.v., santilie	car de foc 2-4 cai înaripați	Sf. Ilie
11. Chevalier, Gheerbrant 1995, s.v. car; Biblie 4 Regi, 2 11	car duce la ceruri	Apolo, Mithras, Attis
12. Chevalier, Gheerbrant 1995, s.v. car	car tras de câini	Hefaistos
13. Chevalier, Gheerbrant 1995, s.v. car	car Hermes tras de berze	Hermes
14. Chevalier, Gheerbrant 1995, s.v. car <i>apud</i> TERS, 71-89	car morții tras de boi negri, figurat	Apolo, Mithras, Attis Hermes
15. Chevalier, Gheerbrant 1995, s.v. car <i>apud</i> TERS, 71-89	car primăverii tras de vițel	Apolo, Mithras, Attis
16. Chevalier, Gheerbrant 1995, s.v. car <i>apud</i> TERS, 71-89	car sărăciei tras de catări	Apolo, Mithras, Attis
17. Chevalier, Gheerbrant 1995, s.v. car	car solar curbă regulată	Apolo, Mithras, Attis
18. Chevalier, Gheerbrant 1995, s.v. car	car zgomotos Zeus sau Soarelui zgomot mare	Apolo, Mithras, Attis Sf. Ilie
19. Chevalier, Gheerbrant 1995, s.v. car <i>apud</i> TERS, 71-89	car zvonului tras de elefanți, figurat	Apolo, Mithras, Attis
20. Chevalier, Gheerbrant 1995, s.v. car <i>apud</i> TERS, 71-89	car zvonului tras de elefanți, figurat	Apolo, Mithras, Attis

Anexa II. Animale

Sanctuare 10300 mai 2020 BIBLIOGRAFIA	LOCALITATE	DENUMIREA
Rollefson 2002, p. 176	'Ain Ghazal sanctuar 4 Yamukian	1 figurină oaie
Rollefson 2002, p. 176	'Ain Ghazal sanctuar 4 Yamukian	1 figurină capră
Rollefson 2002, p.176	'Ain Ghazal sanctuar 4 Yamukian	1 figurină vită
Sandars 1968/1985, p. 246	în general	zei zoomorfi
Sandars 1968/1985, p. 246	în general	zei zoomorfi
Sandars 1968/1985, p. 164, 246	în general	zei zoomorfi
Sandars 1968/1985, p. 246	în general	zei zoomorfi
Röder <i>et alii</i> 1996, p. 354, fig. 32; Röder, în Röder <i>et alii</i> 1996, cap. 1, 2, 9; Hummel, în Röder <i>et alii</i> 1996, cap. 3, 5, 7+8; Kunz, în Röder <i>et alii</i> 1996, cap. 4, 6	Knossos	Zeița pe munte, cu doi lei
Cârciumaru 2006, p. 172, fig. 97	Lascaux – puțul	taurul
Cârciumaru 2006, p. 172, fig. 96	Lascaux sala taurilor	tauri
Hayden 2003, p. 197, fig. 6.18	Parța	zei cu coarne
Lazarovici Gh. <i>et alii</i> 2001, I.1, p. 232, 240, 247	Parța B26	trofeu de taur+cenusa
Germann 1996, p. 121, pl. 5/1, inv. A 108, colecția Agotha	Parța-A 127	Tăblița cu animale
Monah 1997, p. 109, cat. 14d	Poduri L36 vatra 2	tron cu coarne
Preoteasa 2012, p. 91, fig. 17.7, 21	Véstő- Mágor	vas cu 2 bucranii

Anexa III. Sanctuare și păsări

BIBLIOGRAFIA	DENUMIREA	LOCALITA-TE	PERSONA-JELE	Criteriul 2
Gimbutas 1984, p. 74, 25; Makarevic 1960, p. 282; Makkay 1971, p. 138; Monah 1997, p. 255, pl. 3-1; Lazarovici Gh. et alii 2001, p. 290, fig. 265; Zbenovici 1996, p. 33; Lazarovici C.-M. 2004, p. 48, fig. 2	Tron, inventor, coarne	Sabatinovka II	preoteasa	Sanctuarul
Mellaart 1965; Gimbutas ... Lazarovici Gh. 2001, fig. 1, 2	Vultur aduce pe altar corp schematizat cu cap	Çatal Höyük niv. VII Sanctuar 26		sanctuar
Mellaart 1965; Gimbutas ... Lazarovici Gh. 2001, fig. 1, 2	Vultur aduce pe altar corp schematizat cu cap iese perechea umană	Çatal Höyük niv. VII Sanctuar 26		sanctuar
Müller-Karpe 1968, II, Taf. 268A3	vultur ca la falezele Someșului	Cantos de la Visera		rupestre
Gavrilă D.-L. 2012, p. 137	Vultur cu puncte	Pietrele Mi-răului		rupestre
Gavrilă D.-L. 2012, p. 137	Vultur cu puncte și pene	Pietrele Mi-răului	decor din puncte pe Vultur	rupestre
Mellaart 1964, 10 VII B	vultur dreapta săgeata dublă	Çatal Höyük		sanctuar
Mellaart 1964, VII, 21	vultur picioare umane duce 1 figură fără cap	Çatal Höyük VII, 21		sanctuar
Shults 2010, p. 91, fig. 3.1	vultur și 2 figuri umane fără cap	Çatal Höyük		sanctuar
Müller-Karpe 1968, II, Taf. 302.59	Vulture	Tepe Sialk III Iran		sanctuar
Mellaart 1964, 10 VII B	vulturi 2 duc p. fără cap vultur 3 și 4	Çatal Höyük VII.b		sanctuar
Müller-Karpe 1968, II, Taf. 303.6, 305B.7	vulturi cu multe pene	Tell-i-Gap Iran		sanctuar
Mellaart 1965	Vulturi duc corp schema-tizat fără cap	Çatal Höyük Sanctuar 21		sanctuar
Gimbutas 1989, p. 188, fig. 285	vulturii au culoare roșie	Çatal Höyük VII.8, mil VIII-VII		sanctuar
Mellaart 1964, 10 VII B	vultur stânga securea dublă	Çatal Höyük		sanctuar
Hauptmann 2007, p. 87; Hauptmann, Schmidt 2007, p. 67	vulturul lumea de deasupra [sau a cerului]	Nevali Çori sacntuar 2 Clădirea 13		sanctuar

Anexa IIIb. Păsări și semnificații

BIBLIOGRAFIA	DENUMIREA	LOCALITA-TE	PERSONA-JELE	Criteriul 2
<i>Anatolian Civilization</i> 1983, p. 196-197, cat. 512	car	Kultepe	taur	
<i>Anatolian Civilization</i> 1983, p. 196-197, cat. 512	car	Kultepe	Câine	
<i>Anatolian Civilization</i> 1983, p. 196-197, cat. 512	car	Kultepe	Preot?	

BIBLIOGRAFIA	DENUMIREA	LOCALITA-TE	PERSONA-JELE	Criteriul 2
Pare 1992, fig. 16.5	car cu vulturi Zeus	Pomerania, urnă	Zeus	
Chevalier, Gheerbrant 1995, s.v. car <i>apud</i> TERS, 71–89	car cupidității tras de ulii	Grecia	ulii	
Gligor 2009.2, pl. CLV.1–2, 8	protoma pasăre	Lumea Nouă		
Lazarovici Gh. inventare 160, 655, 941, 199... A..2 sau A..43 șterse	vase de cult, cu păsări	Parța-Pasărea		
Lazarovici Gh. 1973, fig. 27.8	vasul liniar cu 2 păsări	Parța		
Roska 1941, pl. 34.5; Winn 1981, p. 283, fig. 203; Kalmar <i>et alii</i> 2009, p. 154, cat. 107	Vultur	Turdaș	vultur	rupestre
Densușianu 1986, p. 426–427, fig. 226–227	Vultur – fenix		Fenix reîn-vie	
Gligor 2009.2, pl. CLV.3–4	Vultur – șarpe gura de scurgere	Lumea Nouă	vultur	
Luca 2016, p. 161, foto 121 loc. XII, 122 șant de sec. XIII.	Vultur 2 Păsări una bărbat, una femeie	Tărtăria – loc. XII	Vulture	
Vlassa 1976 (reeditat 1970, 1971), p. 182, fig. 20.1–2; Kalmar <i>et alii</i> 2009, cat. 114 Lazarovici Gh., Lazarovici C.-M. 2014, p. 221, fig. 60b	Vultur cioc de pasăre răpitoare	Ronaț	vultur	
Lazarovici Gh., Gavrilă D.-L. 2016, fig. 4c, <i>apud</i> Sîrbu, Matei 2012, p. 362 fig. 5h; *** <i>Aurul și Argintul</i> 2014, p. 209	Vultur cioc pe cap de inel de buclă	Colț – Vârul Bâi	vultur	tumul
Müller-Karpe 1968, II, Taf. 303.6, 305A.276	vultur cu multe pene	Tell-i-Bakun Iran	vultur	
Lazarovici Gh., Lazarovici C.-M. 2014, p. 221, fig. 60b	vultur leontocefal Indugudu	Ronaț	vultur	
Luca 2016, p. 161, foto 122 șant de sec. XIII.	Vultur pasăre în ghiare cu un ied, miel	Tărtăria – loc. XII	Vulture	
Luca 2016, p. 161, foto 122 șant de sec. XIII.	Vultur răpitor în ghiare cu un ied, miel	Tărtăria – loc. XII	Vulture	
Luca 2016, p. 161, foto 121 loc. XII, 122 șant de sec. XIII.	Vultur, Pasărea sacră, Pasărea sufletului	Tărtăria	vultur	
Gimbutas 1989, p. 47 fig. 82	Vultur	Turdaș	vultur	
Müller-Karpe 1968, II, Taf. 268A3	Vultur	Cantos de la Visera	vultur	rupestre
Lazarovici Gh., Lazarovici C.-M. 2014, p. 210–211	Vultur	în general	vultur	
Müller-Karpe 1974, III, Kat. 91, 305C3; <i>Anatolian Civilization</i> 1983, p. 230, fig. 612, cat. 612; Özdoğan 2007, p. 61; Rosenberg 2007, p. 56; Kovács A. 2010	Vultur	Anatolia și Orientul Apropiat	vultur do-mină	
<i>Anatolian Civilization</i> 1983, p. 196–197, cat. 512	Vultur	Kultepe	Vultur	
Golan 2003, p. 254, 294, 420, 438, 464	Vultur		Vultur	

Anexa IV. Animale

BIBLIOGRAFIA	DENUMIREA	Criteria	LOCALITATE	DATA C14
Țurcanu, Bejenaru 2015, fig. 12.3 <i>apud</i> Boroffka	car animal 2 roți	animal Sa	Chanu-daro Pakistan	
Țurcanu, Bejenaru 2015, fig. 12.1 <i>apud</i> Videiko	car animal pe roți	animal Sa	Cerkasc'ka region	
Țurcanu, Bejenaru 2015, fig. 12.10 = 12, <i>apud</i> Rassamakin	car animal pe roți	animal Sa	Karolina	
Țurcanu, Bejenaru 2015, fig. 12.13 = 14 <i>apud</i> Balabina	car animal pe roți	animal Sa	Koszyłowce	
Țurcanu, Bejenaru 2015, fig. 12.11 <i>apud</i> Videiko	car animal pe roți	animal Sa	Vladimirovka	
Țurcanu, Bejenaru 2015, fig. 12.2	car animal pe roți	animal Sa	Vorosilovka	
Țurcanu, Bejenaru 2015, fig. 5.6–7	car animal ruda în cur	animal Sa	Târpești	
Țurcanu, Bejenaru 2015, fig. 5.3	car animal ruda în dos	animal Sa	Hăbășești	4334–4040 1σ
Țurcanu, Bejenaru 2015, fig. 5.5	car animal ruda în dos	animal Sa	Drăgușeni	4222–3827 1σ 4360–4158 1σ
Țurcanu, Bejenaru 2015,	car animale pe roate	animal Sa	Cerkas'ka zona	
Țurcanu, Bejenaru 2015, fig. 9.2	car Boi în jug	animal Sa	Camonica Valei	
Țurcanu, Bejenaru 2015, fig. 9.1–2	car Boi în jug	animal Sa	în general	
Țurcanu, Bejenaru 2015, fig. 6	car boi înjugăți,	animal Sa	în general	
Țurcanu, Bejenaru 2015, fig. 2–3	car hamuri -juguri	animal Sa	în general	
Țurcanu, Bejenaru 2015, fig. 7.1 <i>apud</i> Boghian	car înjugare	animal Sa	Tg. Frumos	4940 = 4470 2σ
Țurcanu, Bejenaru 2015, fig. 6.7	car înjugare	animal Sa	Horodnica = Gorodnica	3491–3349 1σ 4165 ± 35
Țurcanu, Bejenaru 2015, fig. 4.1	car jug	animal Sa	Bilce Zlote	3800–3640 1σ 3670–3380 1σ
Țurcanu, Bejenaru 2015, fig. 5.4	car jug	animal Sa	Gura Căinarului	
Țurcanu, Bejenaru 2015, fig. 4.6 Balabina	car jug	animal Sa	Čičirkovizka	
Țurcanu, Bejenaru 2015, fig. 4.6	car jug	animal Sa	Costești	
Țurcanu, Bejenaru 2015, fig. 4.2–3, 5	car jug	animal Sa	Kosiłowce	
Țurcanu, Bejenaru 2015, fig. 4.4	car jug	animal Sa	Liskova	
Țurcanu, Bejenaru 2015, fig. 6.3; Videiko 2004	car ladă, coșulet	animal Sa	Maidanetsakoe	3775–3641 1σ
Țurcanu, Bejenaru 2015, fig. 6.9	car ladă, coșulet	animal Sa	Talianki = Cucuteni B2	3565 ± 81 BP
Țurcanu, Bejenaru 2015, fig. 9.2	Car, plug de treierat tribulum	animal Sa	Arslantepe, Turcia	recent
Țurcanu, Bejenaru 2015, fig. 9.2	car plug de treierat tribulum	animal Sa	Bulgaria	recent
Țurcanu, Bejenaru 2015, fig. 9.2	car plug de treierat tribulum	animal Sa	Muz. Etnogr. Iasi	recent
Țurcanu, Bejenaru 2015, fig. 6, 7.4 Taljanki	car sâni cu capete de vite 1–2	animal Sa	in general	Cucuteni

BIBLIOGRAFIA	DENUMIREA	Criteria	LOCALITATE	DATAAREA C14
Țurcanu, Bejenaru 2015, fig. 10.6	car vase cu 2 capate de animale	animal Sa	Kameln'itska region	Trypillia
Țurcanu, Bejenaru 2015, fig. 2.5	car vite înhămate	animal Sa	Bogonos	Trypillia
Țurcanu, Bejenaru 2015, fig. 4	car vite înhămate	animal Sa	Cicirrkovi..	Trypillia
Țurcanu, Bejenaru 2015, fig. 4.6	car vite înhămate	animal Sa	Costești	Cucuteni

Anexa IVb.

BIBLIOGRAFIA	DENUMIREA	Criteria	LOCALITATE	DATAAREA C14
Țurcanu, Bejenaru 2015, fig. 5.1	car 2 roate, animal ruda în fund	j animal	Mesopotamia	
Țurcanu, Bejenaru 2015, fig. 5.2	car animal ruda în fund	js	Ariușd	
Țurcanu, Bejenaru 2015, fig. 9.1	car Boi în jug	j animal	Mont Buge rupestre	
Țurcanu, Bejenaru 2015, fig. 6.4–5	car sanie	js animal	Talianki	3475±76 BP
Țurcanu, Bejenaru 2015, fig. 7.6, 8–9	car sanii	js	lada, coș de car	
Țurcanu, Bejenaru 2015, fig. 7.3, <i>apud</i> Ryzhov 2004	car sanii	js	Maidanetskoe	
Țurcanu, Bejenaru 2015, fig. 7.1–5, 7; 6; 8; <i>apud</i> Krutz	car sanii	js	Taljanki	
Țurcanu, Bejenaru 2015, fig. 7.2, <i>apud</i> Monah	Car, sanie, barca	js	Poduri	4500–4351

Anexa V. Roți, România

BIBLIOGRAFIA	DENUMIREA	LOCALITATE	DATAREA C14
** <i>Enciclopedia AIVR 2000</i> , s.v. car, fig. 78.1 și bibl.	car	Gherla	Bronz mijlociu
Bichir 1964; *** <i>Enciclopedia AIVR 2000</i> , s.v. car, fig. 78.1	car	Cuciulata	Bronz timpuriu
Miska D. 2011, tab. 3.27	car	Brad -Tebea	>2800
Miska D. 2011, tab. 3.2	car roată, lemn	Flintbeck	3423–3390 >3390 Dolmen
Țurcanu, Bejenaru 2015, fig. 12.8	car roți	Malnaș – Băi	4460–4220 2σ, 4445–4255 1σ
Țurcanu, Bejenaru 2015, fig. 12.4 <i>apud</i> Rassamakin	car roți	Konstantinovka	Cucuteni-Trypillia
Țurcanu, Bejenaru 2015, fig. 12.6	car roți	Doroșcani	Cucuteni A
Țurcanu, Bejenaru 2015, fig. 12.7, 9	car roți	Cucuteni-Cetățuia	3951–3814 1σ
Țurcanu, Bejenaru 2015, fig. 12.5	car roți	Bonțești	Cucuteni A
Frînculeasa 2016, p. 138; Vlassa <i>et alii</i> 1995	car roțile de la Bernadea, Rotbav	Bernadea	3157±28 BP, the second 3181±32 BP, > 1390
Winkler, Takács 1981, p. 336;	car roți 2	Cicău – Săliște	Coțofeni IIIc
Lazăr 1978, p. 53, Pl. XVIII/5	car roți	Șincai – Cetatea Păgânilor	Coțofeni IIIc
Popa 2005, p. 111, pl. 21,1 <i>apud</i> Căvruc	car roți	Zoltan	Bronz timpuriu
Nemeth 2012, cat. 1–9, 23	car roți	Tg. Mureș – Cetate	Bronz mijlociu
Gogăltan, Apai 2005, pl. VIII.2	car roți	Temeșești	Bronz timpuriu
Popa 2005, p. 98, pl. 12.6	car roți	Sebeș – Valea Janusui	Bronz timpuriu
Nemeth 2012, cat. 14	car roți	Sângiorgiu de Mureș	Bronz timpuriu
Nemeth 2012, cat. 12	car roți	Petrilaca	Bronz timpuriu
Nemeth 2012, cat. 1–3, 5, 6, 7, 8, 9, 13	car roți	necunoscut	Bronz
Nemeth 2012, cat. 4, 10, 12, 14, 18, 23	car roți	în general	
Nemeth 2012, cat. 11	car roți	Crăciunești	Bronz
Berecki 2005, p. 435, pl. 5. 3–4 I fr.; Nemeth 2012, cat.	car roți	Chiheru de Jos	Bronz

Anexa VI. Vite, care, roți

	Vite inhamate	Car ladă	Roți de car	B8	Askos	ASK IVa4	Ask IVA2b	Snur	Vucedol	Vucedol Coțofeni III	Askos	Coțofeni II	Schneckenberg	Schnek. A	Găuri buton	AIII
Hăbășești	1															
Bilce Zlote	1															
Bogonos	1															
Cicirskovik	1															
Kosiłowce	2															
Mesopotamia	1	1	2													
Cuhanu daro	1	1	2													
Sopron		1														
Badacin		1														
Budakalasz		1	1													
Sigetszentmarton		1	1													
Săndulești-La Stână		1	2													
Dupljaja 3 roți		1	3													
Alsonamed		1	4													
Bujoru		1	4													
Malnaș Bai			1													
Cucuteni-Cetățuia			1													
Doroskani			1													
Bonțești			1													
Bernadea			2													
Bronz tipuriu			2													
BD HA			11													
Noua			2													
Petrilaca			1													
Wiettenberg			4													
Năeni Zănoaga			1													
Cârlomănești			1													
Giluu castru			1													
Aigrij La Piatra			1													
Saes			1													
Țebea - Rusti			1													
Cetea Picuiata G3			1													
Necunoscut Mureș			9													
40 Livezi D. Sîrbului			1													
19 Cicau x			1													
Temeșești			1													
Săndulești-La Stână IV.39		1	3	1	5											
Câmpanii Sus			1	1												
Crăciunești			1	1												
Bănița P. Boii				1												
62 Poiana Ampoi L1			1		2											
Boarta Cet.			1		4											
Românești				1	1											
Șincai Bz Cot III			2		9											
Basarabi				1		1										
Sânzieni					2											
Breteș Mureșană					7											

	Vite inhamate	Car ladă	Roți de car	B8	Askos	ASK IVa4	Ask IVa2b	Snur	Vucedol	Vucedol Coțofeni III	Askos	Coțofeni II	Schneckenberg	Schnek. A	Găuri buton	AlII
Colțani					2											
Aldești					1											
49 Meteș					5											
Leliceni					1											
Câlnic				1	9		1									
Foltești - Vadu Cat.			1					1								
Ezero II					10			5								
Cornu				1				1								
Sebeș					1	1		1								
Boița							1									
Petroșani							1									
Dăbâca - Cetățuia			1										1	1	1	
Archiud							1	1					1			
Foltești					1			4							2	
Cristur ser.								1								
Baia Hamangia								1								
81 Tureni Poderei x								3								
Ostr. Ban. Golu								1	1							
O. Golu.Ban. Vuced.								1		1						
Bârsești Glina								1		1						
Cicău Seliște										1						
Șincai Cetatea Pagânilor										2						
Oradea Salca								1			1					
Rabica CII-III								1				1				
Turdaș Luncă + Cot II								1				1				
Girișu Criș C II								1				1				
Aiton Potu								1				1				
Blaj Cot. II								1				1				
Schneckenberg B								4							3	1
Ocele Mari Zdup CII-III								1				1	1		2	
Sf. Gheorghe Orko													1	1	1	
Morești													1	1	1	
Năeni													1		1	
Schneckenberg A								2							5	1
Cuciulat II														1	10	
Pristerhügel															1	
Roșu Gr. B															4	
Roșu Gr.A															7	
Gasprenberg															1	
5Ampoița Peret T. IV																1
92 Zlatna MD																1
61CA Dealu Velii																1
Serii culturale	Cluster 1								Cluster 2							

Bibliografie

- Anatolian Civilization* 1983 = *Anatolian Civilization I, Prehistoric-Hittite-Early Iron Age*, Catalog de expoziție Istanbul Mai 22–30 Octombrie 1983, Istanbul, 1983.
- Aurul și Argintul* 2014 = R. Oanță-Marghitu (ed.), *Aurul și Argintul antic al României*, Muzeul Național de Istorie a României, Ed. Conphys, Râmnicu Vâlcea, 2014.
- Bronzezeit in Ungarn 1992 = W. Meier-Arendt (ed.), *Bronzezeit in Ungarn Forschungen in Tell-Siedlungen an Donau und Theiss*, Museum für Vor- und Frühgeschichte – Archaeologische Museum, Frankfurt am Main, 1992.
- CC 2018 = *China: Cathaysian Civilization 2018. Painted Pottery of Huanghe River Reaches: Gorgeous Twilight of Cathaysian Civilization*, 2018.
- DEAVR 1980 = R. Florescu, H. Daicoviciu, L. Roșu (eds.), *Dicționar Enciclopedic de Artă Veche a României*, Ed. Științifică și Enciclopedică, București, 1980.
- Die Ältesten 2007 = *Vor 12000 Jahren in Anatolia. Die ältesten Monumente der Menschheit*,.
- Badisches Landesmuseum Karlsruhe, Karlsruhe, 2007 = *Enciclopedia AIVR 2000. Enciclopedia Arheologiei și Istoriei Vechi a României*, MQ, Ed. Enciclopedică, București, 2000.
- I cigni del sole 2004 = G. Rizzeto (ed.), *I cigni del sole. Culti, riti, offerte del Veneti antichi nel Veronese*, editor, serie cataloghi, Museo Civico di Storia Naturale – Verona, Verona, 2004.
- The Danube Script* 2008 = J. Marler (ed.), *The Danube Script. Neo- Eneolithic Writing in Southeastern Europe, Exhibition catalogue*, National Brukenthal Museum, Institute of Archaeomythology, Sebastopol, California, 2008.
- The Danube Script* 2009 = Z. Maxim, J. Marler, V. Crișan (eds.), *The Danube Script in Light of the Turdaș and Tărtăria discoveries*, Exhibition Catalogue, Ed. National History Museum of Transilvania, Institute of Archaeology, Cluj-Napoca, Ed. Mega, Cluj-Napoca 2009.
- Valcamonica Symposium 1970 = E. Anati (ed.), *Valcamonica Symposium. Symposium international d'art préhistorique, Valcamonica, 23–28 septembre 1968*, Centro camuno di studi preistorici, Capo di Ponte, (Editione del Centro), 1970.
- Valcamonica Symposium 1975 = E. Anati (ed.), *Valcamonica Symposium. Actes du Valcamonica Symposium '72, Les Religions de la Préhistoire*, Centro camuno di studi preistorici, Capo di Ponte, 1975.
- Anati 1960 = Anati E., *Camonica Valley*, Ed. A. A. Knoff, 1960.
- Anati 1961 = Anati E., *Camonica Valley*, Paris, 1961.
- Berciu 1939–1942 = Berciu D., *Depozitul de bronz dela Orăștie*, în *Apulum*, I, p. 80–97.
- Berecki 2005 = Berecki S., *O așezare aparținând culturii Wietenberg de la Chiheru de Jos (județul Mureș)*, în *Omagiu Profesorului Ioan Andrițoiu*, p. 423–438.
- Berecki 2005 = Berecki S., *O așezare aparținând culturii Wietenberg de la Chiheru de Jos (județul Mureș)*, în *Omagiu Profesorului Ioan Andrițoiu*, p. 423–438.
- Beșliu 1990 = Beșliu C., *Analiza tezaurului de la Pietroasa prin activare neutronică*, comunicare la al III-lea Simpozion de Arheometrie, Cluj – Napoca, 14–15 iunie 1990.
- Beșliu 2001 = Beșliu C., *Compositional Studies of Ancient Copper from Romanian territories*, în *Journal of Radioanalytical and Nuclear Chemistry*, 204, 3, 2001, p. 599–605.
- Beșliu/ Lazarovici 1990 = Beșliu C./Lazarovici Gh. 1990. *Analize de cupru preistoric aflat în muzeul din Cluj*, în *Symposia Thracologica*, 8, 1990, p. 109.

- Beşliu/Lazarovici 1995 = Beşliu C., Lazarovici Gh., *Kupfer Analyse über die neolithische Objekte aus Cluj*, în B. Jovanović (ed.), *Internationale Symposium, Donji Mjlanovac 10–25 mai 1990*, Archaeological Institute, Belgrade, Museum of Mining and Metallurgy, Bor, Belgrad-Bor 1995, pp. 111–142.
- Bichir 1964 = Bichir Gh. 1964. *Autour du problème des plus anciens modèles de chariots découverts en Roumanie*, în *Dacia*, N. S., VIII, 1964, pp. 67–86.
- Bondár 2012 = Bondár M., Prehistoric wagon models in the Carpathian Basin (3500–1500BC), *Archaeolingua*, Series Minor, 32, Budapest, 2012.
- Bondár M. 2018 = Bondár M., *Prehistoric innovations: Wheels and Wheeled Vehicles*, în *Acta Archaeologica*, 69, 2, 2018, p. 271–297.
- Cârciumaru 1988/1989 = Cârciumaru M., *Répères de l'art rupestre préhistorique en Roumanie*, în *Ars Praehistorica*, t. VI–VIII, 1988/1989, p. 131–144.
- Cârciumaru 2006 = Cârciumaru M., *Paleoliticul, Epipaleoliticul și Mezoliticul Lumii*, Ed. a II-a, Ed. Cetatea de Scaun, Târgoviște, 2006.
- Chevalier/Gheerbrant 1995 = Chevalier J., Gheerbrant A., *Dicționar de simboluri*, I–III, Ed. Artemis, București, 1995.
- Christopher Pare 1989 = *From Duplăja to Delphi: the ceremonial use of the wagon in the later Prehistory*, în *Anthiquity*, 63, 1989, p. 80–100.
- Ciortea/Lazarovici 1996 = Ciortea M., Lazarovici Gh., *Corelații între metalurgia din Transilvania și Anatolia. Prelucrări din baze de date cantitative*, în *ActaMN*, 33, 1, 1996, p. 647–664.
- Constantinescu *et alii* 2013 = Constantinescu *et alii*, B. Constantinescu, A. Vasilescu, C. Chiojdeanu, D. Stan, R. Simon, D. Ceccato, A. Simon, Z. Kertesz, Z. Szisla, I. Uzonyi, L. Csedreki, E. Furu, *Elemental Characterization of Bronze Age Copper Objects by MicroBeam Measurements*, în *RRPh*, 65, 4, 2013, p. 1222–1233.
- Cucuteni 1997 = *Cucuteni the Last Great Chalcolithic Civilisation of Europe*, eds. C.- M. Mantu, Gh. Dumitroaia, A. Tsaravopoulos, Athena publishing & printing house, Bucharest, 1997.
- = *Cucuteni aujourd'hui: Gh. Dumitroaia, D. Monah (eds.), Cucuteni aujourd'hui 110 ans depuis la découverte en 1884 du site éponyme*, BMAntiq II, Piatra Neamț, 1996.
- Densușianu 1986 = Densușianu N., *Dacia Preistorică*, Ed. Meridiane, București 1986.
- Diaconescu 2009 = Diaconescu D., *Cultura Tiszápolgar în România*, Ed. Altip, Alba Iulia, 2009.
- Eliade 1981 = Eliade M., *Istoria credințelor și ideilor religioase*, Ed. Științifică și Enciclopedică, București, 1981.
- Eliade 1991 = Eliade M., *Cosmologie și alchimie babiloniană*, Ed. a II-a, Ed. Moldova, Iași, 1991.
- Frînculeasa 2016 = Frînculeasa A., *Developments in the mid-second milenium BC in northern Muntenia (Archaeological investigations in the Prahova River basin)*, în Fl. Gogâltan, C. Cordoș (eds.), *Prehistoric settlements: social, economic and cultural aspects. Seven studies in the Carpathian area*, Ed. Mega, Cluj-Napoca, 2016, p. 115–180.
- Gavrilă 2012 = Gavrilă D.-L. 2012: *Enigme ale Trecutului îndepărtat în Munții Buzăului. Munții Buzăului între mister și realitate*, Ed. Alpha MDN, Buzău, 2012.
- Germann 1996 = Germann K., *Archaeologische Bekentnis*, II, Timișoara, 1996, manuscris
- Ghinoiu 1994 = Ghinoiu I., *Vârstele timpului*, Ed. Știința, Chișinău, 1994.
- Ghinoiu 2013 = Ghinoiu I., *Mitologie română. Dicționar*, Ed. Univers Enciclopedic Gold, București, 2013.
- Gimbutas 1984 = Gimbutas M., *The Goddesses and Gods of Old Europe 7000–3500*, Thames and Hudson, London, 1984.

- Gimbutas 1989 = Gimbutas M., *The Language of the Goddess*, Harper & Row, San Francisco, 1989.
- Gligor 2009 = Gligor M., *Așezarea neolitică și eneolitică de la Alba Iulia-Lumea Nouă în lumina noilor cercetări*, Ed. Mega, Cluj-Napoca, 2009.
- Gogâltan/Apai 2005 = Gogâltan Fl., Apai E., *Contribuții privind bronzul timpuriu în Transilvania. I. Noi materiale aparținând grupului Șoimuș*, în *Omagiu Profesorului Ioan Andrițoiu*, p. 21–50.
- Golan 2003 = Golan A. 2003. *Prehistoric religion: mythology, symbolism*, Jerusalem, 2003.
- Groza 1971 = Groza L., *Așezarea neolitică de la Balta Sărată*, în *Banatica*, 1, 1971, pp. 61–75.
- Hauptmann et alii 1995 = A. Hauptmann, Th. Rehren, E. Pernicka, *The composition of Gold from the Ancient Mining District of Verespatak/Roșia Montană, Romania*, în G. Morteani and J. P. Northover (eds.), *Prehistoric Gold in Europe*, Kluwer Academic Publisher, Printed in Netherlands, 1995, p. 369–381.
- Hauptmann 2007 = Hauptmann H., *Nevali Çori*, în ****Die Ältesten* 2007, p. 86–93.
- Hauptmann/ Schmidt 2007 = Hauptmann H., Schmidt K., *Anatolien vor 12 000 Jahren*, în ****Die Ältesten* 2007, pp. 67–73.
- Hayden 2003 = Hayden B., *A Prehistory of the Religion. Shamans, Sorcers and Saints*, Smithsonian Books, Washington, 2003.
- Kalicz 1968 = Kalicz N., *Die Frühbronzezeit in Nordost-Ungarn*, Akadémiai Kiadó, Budapest, *Archaeologia Hungarica* 45, 1968
- Kalmar et alii 2009 = Z. Maxim, Gh. Lazarovici, C.-M. Lazarovici, M. Merlini, *Catalogue of signs*, în ****The Danube Script* 2009, p. p. 132–210, cat. 114.
- Karageorghis 1977 = Karageorghis J., *La grande déesse de Chypre et son culte*, în *Collection de la maison de l'Orient et Méditerranée ancienne*, ser. Arh., 5, 4, Lyon.
- Köning 1970 = Köning Marie E. P., *Etudes des incisions rupestres comme manifestation d'un stade d'évolution de l'espèce humaine*, în *Valkamonica Symposium*, 1970, p. 513ff.
- Kovács 2010 = Kovács A., „Definirea spațiului sacru: între monumental și ritualic”, în *Memoria Antiquitatis*, XXIV- XXV, 2010, p. 75–88
- Kovács 1994 = Kovács T., *Les croyances et l'art figuratif*, în *Le Bel Âge du Bronze en Hongrie. Catalogue de l'exposition, Musée Archéologique de la Ville Dijon, du 19 mars au 16 mai 1994*, Centre Européen d'Archéologie du Mont Beuvray, Pytheas Édition, 1994, p. 76–82.
- Krammer 1962 = Krammer N. S. 1962. *Istoria începe la Summer*, București, 1962.
- Kruk/ Milisauskas 1990 = Kruk J., Milisauskas S., *Roykwi i upadek społeczeństw rolniczych neolitu/ The Rise and Fall of the Neolithic Societies*, Krakow, 1999.
- Lazarovici C.-M 2009 = Lazarovici C.-M., *Ritualuri de fundare/intemeiere și abandonare în neolitic*, în G. Bodi (ed.), „*In media res praeistoria. Miscellanea in honorem anos LXV per agentis professoris Dan Monah oblata*”, *Honoraria VII*, Institutul de Arheologie, Iași, 2009, p. 245–293.
- Lazarovici C.-M. 2013 = Lazarovici C.-M., *Din nou despre vasele de tip coșulet*, în G. Bodi, M. Danu, R. Pirnău (eds.), *De Hominum Primordiis. Studia in honorem Professoris Vasile Chirica, Scripta archaeologica et historica Dacoromaniae*, Redigit V. Spinei, VII, Ed. Universității Alexandru Ioan Cuza, Iași, 2013, p. 127–140.
- Lazarovici C.-M./ Lazarovici Gh. 2006 = Lazarovici C.-M., Lazarovici Gh., *Arhitectura Neoliticului și Epocii Cuprului din România. I. Neoliticul*, *Bibliotheca Archaeologica Moldaviae*, IV, editori V. Spinei, V. Mihailescu- Bîrliaba, Ed. Trinitas, Iași, 2006.

- Lazarovici C.-M./
Lazarovici Gh. 2007 = Lazarovici C.-M., Lazarovici Gh., *Arhitectura Neoliticului și Epocii Cuprului din România. II. Epoca cuprului*, Bibliotheca Archaeologica Moldaviae VI, editori V. Spinei, V. Mihailescu- Bîrliba, Ed. Trinitas, Iași, 2007.
- Lazarovici C.-M./
Lazarovici Gh. 2015 = Lazarovici C.-M., Lazarovici Gh., *From Symbol to Sign. I Part*, în E. C. Ursu, A. Poruciuc, Lazarovici C.-M. (eds.), *From Symbols to Signs. From Symbol to Sign. I Part*. In: Emil-Constantin Ursu, Adrian Poruciuc, Cornelia-Magda Lazarovici (eds.), *From Symbols to Signs. Papers presented at the international symposium From Symbols to signs, Suceava, Romania, 2-5 September 2014. In Memory of Klaus Schmidt*, Etnoreligion Series, I, Ed. Karl A. Romstorfer, Suceava, 2015, p. 3-100.
- Lazarovici C.-M./
Lazarovici Gh. 2016 = Lazarovici C.-M., Lazarovici Gh., *Atelierele de prelucrat bijuterii din Cheile Turzii: Peștera Binder. Epoca Cuprului*, în C. I. Popa (ed.), *The Carpathian Basin and the Northern Balkans between 3500 and 2500 BC: Common Aspects and Regional Differences*, Annales Universitatis Apulensis, Series Historica, 20/II, 2016, Ed. Mega, Cluj-Napoca, p. 335- 358.
- Lazarovici C.-M. 2004 = Lazarovici C.-M., *Sanctualele Precucuteni- Cucuteni*, în *Arheologia Moldovei*, XXV/2002, București, 2004, p. 47- 67.
- Lazarovici Gh. 1973 = Lazarovici Gh., *Tipologia și cronologia culturii Vinča in Banat*, în *Banatica*, 2, 1973, p. 25-54.
- Lazarovici Gh. 2000. = Lazarovici Gh., *Links between the Early Neolithic from Romania and Bulgaria*, în *Karanovo III, Beiträge zum Neolithikum in Südosteuropa*, Wien, Phoibos Verlag, 2000, p. 273- 286.
- Lazarovici Gh. 2001. = Lazarovici Gh., *The Eagle – the bird of death, Regeneration – Resurrection and Messenger of Gods. Archaeological and Ethnological Problem*, în *Tibiscum*, X, 2001, p. 57- 67.
- Lazarovici Gh. 2009 = Lazarovici Gh., *Ritualuri de fundare/întemeiere și abandonare în neolitic*, în G. Bodi (ed.), *“In media res praeistoria. Miscellanea in honorem anos LXV per agentis professoris Dan Monah oblata”*, Honoraria VII, Institutul de Arheologie, Iași, 2009, p. 239-287.
- Lazarovici Gh. 2020 = Lazarovici Gh., *Balta Sărată, Caransebeș*, Ed. Gutenberg Univers, Arad, 2020.
- Lazarovici Gh. et alii
2001 = Lazarovici Gh., Fl. Drașovean, Z. Maxim, *Parța. Monografie arheologică*, Vol. 1. 1 341 p.; vol. 1. 2, 115 pl. 137 fig., BHAB 12, „Waldpress”, Timișoara, 2001.
- Lazarovici Gh. et alii
2012a = Gh. Lazarovici, C.-M. Lazarovici, B. Constantinescu, *Despre analizele pieselor de aur din atelierul de bijuterii de la Cheile Turzii – Peștera Caprelor / Peștera Ungurească*, în *Apulum*, XLIX/1, 2012, p. 1-21.
- Lazarovici Gh. et alii
2012b = Gh. Lazarovici, C. Suciu, S. A. Luca, Fl. Chioar-Dumitrescu, Gh. Netea, M. Căstăian, 7. *Turdaș, sector C, complexe C28-C29*, în *Cercetările arheologice preventive de la Turdaș-Luncă (jud. Hunedoara). Campania 2011*, Bibliotheca Brukenthal LIX, Sibiu, 2012, p. 75-100.
- Lazarovici Gh. et alii
2015 = Gh. Lazarovici, C.-M. Lazarovici, B. Constantinescu, *New Data and Analyses on Gold Metallurgy during the Romanian Copper Age*, în S. Hansen, P. Raczky, A. Anders, A. Reingruber (eds.), *Neolithic and Copper Age between the Carpathians and the Aegean Sea. Chronologies and Technologies from the 6th to 4th Millennium BC. International Workshop Budapest 2012*, Archäologie in Eurasien Band 31, Habelt-Verlag, Bonn, 2015, p. 325-352.
- Lazarovici Gh. et alii
2018 = Gh. Lazarovici, D.-L. Gavrilă, Gh. Gavrilă, *Real and imaginary constructions in art rock from the Buzău Mountains*, comunicare la Simpozionul internațional Semn și simbol, Suceava, 2018 manuscris.

- Lazarovici Gh./ Gavrilă D. L. 2016 = Lazarovici Gh., Gavrilă D. L., *About symbols and signs on rock sanctuaries*, în C.-E. Ursu, A. Poruciuc, C.-M. Lazarovici (eds.), *Between Earth and Heaven. Symbols and signs. Papers presented at the international symposium From Symbols to signs. Signs, symbols, rituals in sanctuaries*, Suceava, Romania, 11–13 September 2015. In memory of Henrieta Todorova, Etnoreligion Series, II, Muzeul Bucovinei Suceava, Academia Română-Filiala Iași, Institutul de Arheologie, Ed. Karl A. Romstorfer, Suceava, 2016, p. 453–482.
- Lazarovici Gh./ Lazarovici C.-M. 2006 = Lazarovici Gh., Lazarovici C.-M., *Un altar casnic la Gura Baciului*, în *Lucrările Seminarului Tiberiu Popoviciu, 25–29 octombrie 2006*, Ed. Laboratorul de Cercetări Interdisciplinare, Cluj-Napoca, 2006, p. 111–115.
- Lazarovici Gh./ Lazarovici C.-M. 2006a = Lazarovici Gh., Lazarovici C.-M., „A Home Altar at Gura Baciului”, în *In Memoriam B. Brukner, Analele Banatului*, Arheologie – Istorie, XIV, 1, 2006, p. 103–111.
- Lazarovici Gh. / Lazarovici C.-M. 2014. = Lazarovici Gh., Lazarovici C.-M. 2014. *Chapter 9. About the Great Religious Themes of Vinča culture*, în C.-Em. Ursu and Stanislav Țerna (eds.), *Anthropomorphism and symbolic behaviour in the Neolithic and Copper Age communities of South-Eastern Europe*, Suceava, 2014, p. 187–248.
- Lazarovici Gh., Lazarovici C.-M. 2016. = Lazarovici Gh., Lazarovici C.-M., *A Copper Age Workshop for Gold at Cheile Turzii, Peștera Ungurească (Turda Canyon, Hungarian Cave), Transylvania*, in Lolita Nikolova, Marco Merlini and Alexandra Comșa (eds.), *Western-Pontic Culture Ambience and Pattern: In memory of Eugen Comșa*, De Gruyter Open, ISBN (Online): 9783110500820, p. 168–180.
- Lazarovici Gh., Lazarovici C.-M. 2020 = Lazarovici Gh., Lazarovici C.-M., *China-Europa. Legături etno-culturale sau convergențe? Studiu de etnoreligie*, în S. Forțiu (ed.), *Arheovest. Interdisciplinaritate în arheologie și istorie, In honorem Alexandru Rădulescu*, vol. VIII/2, 2020, Ed. JATEPress Kiadó, Szeged, p. 455–569.
- Lazarovici Gh. / Lazarovici C.-M. 2020a = Lazarovici Gh., Lazarovici C.-M. 2020a. *Săndulești-La Stână. Neolitic și Epoca Cuprului*, manuscris.
- Lazarovici Gh., Maxim Z. et alii 1995 = Gh. Lazarovici, Z. Maxim, L. Tarcea, T. Piciu, L. Ghergari, I. Mârza, G. El Suzi, D. Bindea, E. Kesler, P. Cantemir, C. Sângerean, S. Radu, L. Mogos, Al. Hosu, *Gura Baciului. Din Istoria Transilvaniei (mileniul VI. Î Ch.)*, BMN XI, Cluj-Napoca, Anexele p. 209–252.
- Lichter C 2001. = Lichter C., *Untersuchungen zu den Bestattungssitten des Südosteuropäischen Neolithikums und Chalkolithikums*, BK, V, Mainz am Rhein 2001.
- Luca S. A. 2016 = Luca S. A., *Tărtăria Rediviva*, Biblioteca Brukenthal LXXI, Ed. Muzeului Național Brukenthal, Ed. Altip, Alba Iulia, 2016.
- Makarević M. L. 1960 = Makarević M. L., *Ob ideologičeskijh predstavlenijah u trâpolâskih plemen*, în ZOAO, I, 34, Odessa, 1960, p. 290–301.
- Makkay J. 1971 = Makkay J., *Altorientalische Parallelen zu dem ältesten Heiligtumstypen Südosteuropas*, în *Alba Regia*, 11, 1970 (1971), p. 137–144.
- Mallinger 2013 = Mallinger J., *Pitagora și misterele antichității*, Ed. Herald, București, 2013.
- Mantu C.-M. / Dumitroaia Gh. 1997 = Mantu C.-M., Dumitroaia Gh., *Catalogue*, în *Cucuteni 1997*, p. 176–239.
- Mareș I. 2012 = Mareș I., *Metalurgia aramei în civilizațiile Precucuteni și Cucuteni*, Ed. Universității Ștefan cel Mare din Suceava, Suceava, 2012.
- Mellaart J. 1964 = Mellaart J., *Excavations at Çatal Hüyük, third preliminary report, 1963*, în *Anatolian Studies*, 14, 1964, p. 39–119.
- Mellaart J. 1965 = Mellaart J., *Earliest Civilizations of the Near East*, London, 1965.

- Mischka D. 2010 = Mischka D., Flintbek LA 3, biography of a monument, în *Megaliths and Identities*, eds. Martin Furholt Friedrich Lüth Johannes Müller, Frühe Monumentalität und soziale Differenzierung, Band 1 Dr. Rudolf Habelt GmbH, Bonn, p. 67 – 94.
- Mischka D. 2011 = Mischka D., The Neolithic burial sequence at Flintbek LA 3, north Germany, and its cart tracks: a precise chronology, în *Antiquity*, 85, pp. 742–758.
- Monah D. 1982 = Monah D., *O importantă descoperire arheologică*, în *Arta*, 7–8, 1982, pp. 11–13.
- Monah D. 1997 = Monah D., *Plastica antropomorfă a culturii Cucuteni-Tripolie*, BMAntiq III, Piatra Neamț 1997
- Monah D. 2012 = Monah D., *Plastica antropomorfă a culturii Cucuteni – Tripolie*, Ed. aII-a revizuită și adăugită, BMAntiq XXVII, Ed. Constantin Matasă, Piatra Neamț, 2012.
- Monah *et alii* 1983 = D. Monah, Șt. Cucos, D. N. Popovici, S. Antonescu, Gh. Dumitroaia, *Cercetările arheologice de la Poduri-Dealul Ghindaru*, în *Cercetări arheologice*, VI, 1983, p. 3–22.
- Müller-Karpe 1968 = Müller-Karpe H. 1968. *Handbuch der Vorgeschichte*, II, München, 1968.
- Müller-Karpe H. 1974 = Müller-Karpe H., *Handbuch de Vorgeschichte*, III. *Kupferzeit*, München, 1974.
- Nemeth 2012. = Nemeth, 2012. *Prehistoric Wheel models from Collection of the Mureș County Museum*, în *Marisia*, XXXII, 2012, p. 11–32.
- Nicolăescu-Plopșor 1928 = Nicolăescu-Plopșor C. S., *Travaux sur les peintures rupestres d'Olténie*, în *Arhivele Olteniei*, 35, VII, ian. febr. 1928, p. 37–46.
- icolăescu-Plopșor 1929 = Nicolăescu-Plopșor C. S., *Desenurile rupestre de la Polovragi-Gorj*, în *Arhivele Olteniei*, 8, 41–42, p. 96–98.
- Olariu/Popescu / Bădică 1988 = Olariu A., Popescu I., Bădică T., Neutron activation analisis of Dacian ceramics from Romanian territories, First Romanian Conference on the application of phisics methods in archaeology, Bucharest, 1988, pp. 113- 118.
- Popa/ Rustoiu 2005 = C. I. Popa, G. T. Rustoiu (eds.), *Omagiu Profesorului Ioan Andrițoiu cu prilejul împlinirii a 65 de ani. Studii și cercetări arheologice*, Ed. Altip, Alba Iulia, 2005.
- Ovcinnikov 1996 = Ovcinnikov, E., *Ritual models of stoves*, în *Cucuteni aujourd'hui*, 1996, p. 115–119.
- Özdoğan 2007 = Özdoğan A., *Çayaönü*, în ****Die Ältesten* 2007, pp. 58–66.
- Pare 1992 = Pare Ch. F. E. 1992. *Wagons and Wagon-Graves of the Early Iron Age in Central Europe*, Oxford University Committee for Archaeology, Monograph No. 35, Oxford, 1992.
- Picard 1948 = Picard Ch., *Les religions préhelléniques (Crète et Mycènes)*, Mana II, 1, Presse Universitaire, Paris.
- Pohribný 2007 = Pohribný J., *Mistères de pierre. La magie des mégalites*, Ed. du Toucan, 2007.
- Popa 2009 = Popa C. I., *Cultura Coțofeni. Cu privire specială asupra Transilvaniei I- IV*, Repertoriu I- II, Teza de doctorat, Universitatea 1 Decembrie 1918, Alba Iulia, 2009 PDF
- Popa 2005 = Popa Ch., *Modificări culturale la finalul Bronzului timpuriu și începutul Bronzului mijlociu în Transilvania*, în *Omagiu Profesorului Ioan Andrițoiu*, 2005, p. 51–183.
- Preoteasa 2012 = Preoteasa C., *Considérations relatives á un certain type d'artefacts découverts dans des établissements appartenants au complexe cultural Precucuteni – Cucuteni*, în *Arhaologia Moldovei*, XXXV, 2012, p. 75–106.

- Rassamakin 2004 = Rassamakin Y. Ya., *Die nordpontische Steppe in der Kupferzeit: Graber aus der Mitte des 5.Jts. bis Ende des 4.Jts. v. Chr.*, Arcäologie in Eurasien, Band 17, Von Zabern, Mainz, 2004.
- Röder *et alii* 1996 = B. Röder, J. Hummel, und B. Kunz, *Göttinnen Dämmerung. Das Matriarchat aus archaologischer Sicht*, München, 1996.
- Rollefson 2002 = Rollefson G. O., *Chapter 7. Ritual and Social Structure at Neolithic 'Ain Ghazal*, în I. Kuijt (ed.), *Life in Neolithic farming communities. Social Organization, Identity, and Differentiation*, Second edition, Fundamental Issues in Archaeology, Springer, 2002, p. 165–190.
- Roska 1941 = Roska M., *Die Sammlung Zsofia von Torma*, Cluj, 1941.
- Rutkovski 1972 = Rutkovski B., *Cult place in the Aegean World*, Wroclav – Warszawa – Krakow – Gdansk, 1972.
- Sandars 1968/1985 = Sandars N. K., *Prehistoric Art in Europe*, Hermandswoert, Middlesex. Ed. 1985
- Shults 2010 = Shults F. L.R., *Spiritual entanglement: Transforming religious symbols at Çatalhöyük*, în J. Hodder (ed.), *Religion in the Emergence of Civilization. Çatalhöyük as a Case Study*, Cambridge University Press, 2010, pp. 73–98.
- Sîrbu / Matei 1969 = Sîrbu V., S. Matei S. (eds.), *Un monument din Carpații Orientali cu reprezentări din Preistorie și Evul Mediu, Nucu-Fundu Peșterii, județul Buzău/ Un monument des Carpates Orientales avec des représentations de la Préhistoire et du Moyen Âge – Fundu Peșterii, département de Buzău*, Muzeul Județean Buzău, Monografia arheologică și istorice IV, Biblioteca Msousaios, Ed. Istros, 2012.
- Srejović 1969 = Srejović D., *Lepenski Vir*, Beograd, 1969.
- Szücs-Csillik *et alii* 2020 = I. Szücs-Csillik, Z. Maxim, Gh. Lazarovici, *Celestial connections at three neolithic sites: Parța-Tărtăria-Turdaș. Arrow-hook and noose-ladder*, manuscris, 2020.
- Szücs-Csillik/Maxim 2016 = Szücs-Csillik I., Maxim Z., Șarpele ceresc și calendarul agra/„The snake” and the agrarian rituals, în C.-E. Ursu, A. Poruciuc, C.-M. Lazarovici (eds.), *Between Earth and Heaven. Symbols and signs. Papers presented at the international symposium From Symbols to signs. Signs, symbols, rituals in sanctuaries, Suceava, Romania, 11–13 September 2015. In memory of Henrieta Todorova*, Etnoreligion Series, II, Muzeul Bucovinei Suceava, Academia Română-Filiala Iași, Institutul de Arheologie, Ed. Karl A. Romstorfer, Suceava, 2016, p. 435–452.
- Topan *et alii* 1996 = Gh. Topan, Gh. Lazarovici, A. Balint, *Despre analizele metalografice ale unor topoare de aramă și cupru arsenic*, în *Acta Musei Napocensis*, 33, 1, 1996, p. 636–646.
- Țurcanu/ Bejenaru 2015 = Țurcanu S., Bejenaru L., *Data regarding the usage of animal traction within the Cucuteni-Tripolye Cultural Complex*, în V. Spinei, N. Ursulescu, V. Cotiugă (eds.), *Orbis Praehistoriae. Mircea Petrescu-Dîmbovița – In memoriam*, Ed. Universității Alexandru Ioan Cuza Iași, Honoraria 11, 2015, p. 197–242.
- Ursulescu 2001 = Ursulescu N., *Neoliticul timpuriu*, în *Istoria românilor*, vol. I, Edit. Enciclopedică, București, 2001, pp. 124–134.
- Vasić 2004 = Vasić R., *The Dupljaja Cart again*, în P. Rogozea, V. Cedică (ed.), *Festschrift für Florin Medeleț. Zum 60. Geburtstag*, BHAB 32, 2004, Ed. Mirton, Timișoara, 2004, p. 155–162.
- Videiko 2004 = Videiko M., *Modeli hraniv z colectsii „Platanar” în Enĭklopedia Tripolskoi ĭvilizaĭii*, Kiiiv, 2004.

- Vincze 2011 = Vincze Magdolna, Bronze Age Cemetery at Dunaújvár-Duna –dűlő, in Ser. Diss Pannonicae, IV.1, Budapest 2011.
- Vlassa *et alii* 1995 = N. Vlassa, Gh. Lazarovici, Z. Kalmar, *Descoperiri arheologice la Bernadea (partea I-a)*, în *Acta Mvsei Napocensis*, 32, I, 1995, p. 575–588.
- Vlassa 1972 = Vlassa N., *Cea mai veche fază a complexului cultural Starčevo-Criș în România*, în *Acta Mvsei Napocensis*, IX, 1972, p. 7–38.
- Vlassa 1972a = Vlassa N., *Eine frühneolithischen Kultur mit bemalter Keramik der Vor-Starčevo-Körös – Zeit in Cluj-Gura Baciului, Siebenbürgen*, în *PZ*, 47, 2, 1972, S. pp. 174–197.
- Vlassa 1976 = Vlassa N., *Neoliticul Transilvaniei. Studii, articole, note*, BMN, III, Cluj-Napoca, 1976.
- Vlassa 1979 = Vlassa N., *Problema existenței ecvidelor domestice în cadrul culturii Vinča-Turdaș*, în *Acta Mvsei Napocensis*, XV, 1978, p. 19- 47.
- Vulcănescu 1987 = Vulcănescu R., *Mitologia română*, București, 1987.
- Westcott 2013 = Westcott W., *Numerele și puterea lor ocultă*, Ed. Herald, București, 2013.
- Winkler / Takács 1981 = Winkler I., Takács M., *Săpăturile arheologice de la Cicău. Așezarea Coțofeni*, în *Acta Mvsei Napocensis*, 18, pp. 321–340.
- Winn 1981 = Winn S. M., *Pre-writing in Southeastern Europe: The Sign System of the Vinča Culture ca. 4000 BC*, Western Publishers, Calgary, Alberta, 1981.
- Zbenovici 1996 = Zbenovici V. G., *Siedlungen der frühen Tripolje- Kultur zwischen Dnestr und Südlichem Bug*, Archäologie in Eurasien, Band I, 1996.

Webografie

cimec. ro: www.archweb.cimec.ro/Muzee/EtnoArheologie/rezumate/lazarovici.htm, de.encarta.msn.com/encyclopedia_
<https://www.astrotext.ro/>
https://www.dcnews.ro/romania-exporta-iepuri-de-camp-in-italia_26717.htm.
 Ignat Mihai WEB Facebook.
ziaristionline.ro